



# NOU BARRIS

PORTA • EL TURÓ DE LA PEIRA • CAN PEGUERA • LA GUINEUETA • CANYELLES • LES ROQUETES • LA PROSPERITAT VERDUN • LA TRINITAT NOVA • TORRE BARÓ • CIUTAT MERIDIANA • VALLBONA • VILAPICINA I LA TORRE LLOBETA

**ENTREVISTA**

Pàg. 8



**Magí Batet**  
Pintor

*“Actuo com si tingués trenta anys per davant”*

**PLE DEL DISTRICTE**

Pàg. 4

**Nous plans d'ocupació local**

Nou Barris lluita contra l'atur

**EQUIPAMENTS**

Pàg. 6

**Nou Barris estrena dos centres de serveis socials**

**SERVEI PÚBLIC**

Pàg. 7

**Reparar per no produir més residus**

Un servei assessora sobre tècniques de reparació

**POLIESPORTIU**

Pàg. 7

**Sirius Bàsquet Club**

Amb un any de vida, ja obté èxits importants



## Més habitatge protegit per a Nou Barris

**TORRE BARÓ**

Es fan quatre nous edificis al carrer Escolapi Càncer

**PREFERENTS**

Una part són per a veïns de Torre Baró, Ciutat Meridiana i Vallbona

**GENT GRAN**

Els 77 pisos de Via Favència són per a més grans de 65 anys

Pàg. 3



## Un pla d'ocupació extraordinari ajuda a fer front a l'atur

Nou Barris s'ha sumat a la lluita contra la crisi i l'atur que castiga el país. Ho ha fet amb un pla extraordinari d'ocupació local per a aquest 2010, promogut per l'Ajuntament de Barcelona. Al districte de Nou Barris, aquest pla ha donat feina a 100 persones que fa molt de temps que no treballen o que tenen algun risc d'exclusió social i que ara han aconseguit una feina temporal al Districte. La major part de les persones contractades estan fent tasques de manteniment i millora dels equipaments dels barris, mentre que d'altres tenen feines de desenvolupament de les xarxes socials o relacionades amb el fons documental del Districte.



El Districte va organitzar un acte de benvinguda als nous treballadors.

Pàg. 5

**INFOÚTIL**

**ATENCIÓ CIUTADANA**

**Oficina d'Atenció Ciutadana (OAC) Districte**  
 Pl. Major de Nou Barris, 1.  
**Telèfon d'informació 010**  
 (0,45 € IVA inclòs d'establiment de trucada, més  
 0,06 cèntims IVA inclòs per minut tarifari per segon)  
**Telèfon del Civisme** 900 226 226  
**Síndica de Greuges de Barcelona** 93 413 29 00  
 Ronda Sant Pau, 43-45, 3r.

**CENTRES CÍVICS I CULTURALS**

<b>Centre cívic Can Basté</b> Pg. Fabra i Puig, 274.	93 420 66 51
<b>Centre cívic Zona Nord</b> Av. Rasos de Peguera, 25.	93 256 29 00
<b>Centre cívic Les Basses</b> Teide, 20.	93 256 36 00
<b>Centre cívic Torre Llobeta</b> Santa Fe, 2 bis.	93 358 56 14
<b>Ateneu Popular de Nou Barris</b> Portlligat, 11.	93 350 94 75
<b>Masia de la Guineueta</b> Pl. Ca n'Ensenya, 4.	93 359 40 00
<b>Casal de barri de La Prosperitat</b> Pl. Àngel Pestaña, 1.	93 353 86 44
<b>Casal de barri Torre Baró</b> Escolapi Càncer, 1.	93 353 03 58
<b>Centre cívic Porta-Sóller</b> Pl. Sóller, 1.	93 276 80 77
<b>Centre cívic Ton i Guida</b> Romani, 6.	93 354 87 21
<b>Casal de barri Vallbona</b> Oristà, 8.	93 350 93 81
<b>Casal de barri La Cosa Nostra</b> Biure, 1.	93 420 18 43
<b>Casal de barri Verdun</b> Luz Casanova, 2.	93 354 79 04
<b>Arxiu municipal de Districte</b> Pl. Major de Nou Barris, 1.	93 291 68 37
<b>Biblioteca Nou Barris</b> Pl. Major de Nou Barris, 2.	93 291 48 50
<b>Biblioteca Les Roquetes</b> Pla de Fornells, 31.	93 359 65 27
<b>Biblioteca Canyelles</b> Rda. Guineueta Vella, 32-34.	93 274 94 74
<b>Biblioteca Torre Llobeta</b> Santa Fe, 2 bis (CC Torre Llobeta).	93 358 56 14
<b>Biblioteca Zona Nord</b> Vallcivera, 3 bis.	93 353 75 19
<b>C. Normalització Lingüística</b> Rosselló i Porcel, 12.	93 359 06 00

**SERVEIS SOCIALS**

<b>CSS Zona Nord</b> Av. Rasos de Peguera, 25 (centre cívic).	93 276 99 57
<b>CSS El Turó de la Peira</b> -Can Peguera La Selva, 61.	93 256 49 71
<b>CSS Pau Casals La Guineueta-Verdun-La Prosperitat</b> Juan Ramón Jiménez, 4-6.	93 274 91 50
<b>CSS Canyelles- Les Roquetes-La Trinitat Nova</b> Alcántara, 22.	93 256 43 20
<b>CSS Porta-Vilapicina i la Torre Llobeta</b> La Selva, 57.	93 256 51 60

**GENT GRAN**

<b>Casal Sant Jordi</b> Pablo Iglesias, 102.	93 359 31 54
<b>Casal Casa Nostra</b> Maladeta, 38-40.	93 353 82 29
<b>Casal Prosperitat</b> Pablo Iglesias, 8.	93 350 29 04
<b>Casal Pau Casals</b> Juan Ramón Jiménez, 4-6.	93 274 91 35
<b>Casal Turó de la Peira</b> Doctor Pí i Molist, 39-63, int.	93 408 10 92
<b>Casal Pedraforca</b> Pedraforca, 8-10.	93 350 30 27
<b>Casal Platja d'Aro</b> Platja d'Aro, 6 bis.	93 276 06 51
<b>Casal Verdun-Artesania</b> Artesania, 96.	93 359 24 31
<b>Casal Guineueta II</b> Guineueta, 19.	93 427 14 29
<b>Esplai Virrei Amat</b> Felip II, 305.	93 351 00 03
<b>Casal Roquetes</b> Vidal i Guasch, 31.	93 353 48 92

**SEGURETAT I SERVEIS URGENTS**

<b>U.T. Guàrdia Urbana Nou Barris</b> Marie Curie, 20.	
<b>Comissaria Mossos d'Esquadra</b> Aiguablava, 33.	
<b>Emergències Guàrdia Urbana</b>	092
<b>Emergències Mossos d'Esquadra</b>	088
<b>Telèfon únic d'emergències</b>	112
<b>Urgències sanitàries</b>	061
<b>Cos Nacional de Policia</b>	091
<b>Bombers</b>	080

**SALUT**

<b>CAP Guineueta</b> Pg. Vallldaura, 135.	93 274 95 32
<b>CAP Roquetes</b> Gargallo 23-27.	93 276 80 66
<b>CAP Chafarinas</b> Chafarinas, 2-8.	93 354 16 22
<b>CAP Rio de Janeiro</b> Av. Rio de Janeiro, 83-91.	93 276 99 04
<b>CAP Ciutat Meridiana</b> Sant Felip de Codines, 2.	93 353 19 44
<b>CAP Turó</b> Cadi, 58-62.	93 407 40 52

**L'AGENDA**

**ACTIVITATS**

**Del 18 al 23 de setembre**  
**Festa Major de Verdun**  
 Organitza l'Associació de Veïns i Veïnes del barri de Verdun.  
 Més informació al web: [www.bcn.cat/noubarris](http://www.bcn.cat/noubarris)

**Dissabte 18 de setembre**  
**Acte de commemoració de la Diada Nacional de Catalunya**  
 A les 18.30 h. Pati de la seu del Districte de Nou Barris (pl. Major de Nou Barris, 1).  
 Concert de la coral Canticorum, la coral Santa Eulàlia i la Banda Simfònica Roquetes-Nou Barris.

**INFANTILS**

**Del 17 al 23 de setembre**  
**Creixicrea (momificació)**  
 A les 10 h. Centre cívic Porta-Sóller (pl. Sóller, 1).  
 La cultura egípcia i la importància del més enllà.  
 Activitat adreçada a les escoles de primària, a càrrec d'Arqueonet.

**Dimarts 21 de setembre**  
**L'estimulació sensorial**  
 A les 17.30 h. Centre cívic Porta-Sóller (pl. Sóller, 1).  
 Activitat adreçada a famílies amb infants de 6 a 18 mesos a càrrec de Montserrat Bayego del centre d'assessorament.

**TEATRE**

**Diumenge 19 de setembre**  
**Espectacle teatral**  
 A les 19 h. Ateneu Popular de Nou Barris (c. Port Lligat, 10).  
 Activitat emmarcada dins de la programació del 50è aniversari de l'Agrupació Sardanista l'Ideal d'en Clavé de les Roquetes.

**EXPOSICIONS**

**Fins al 30 de setembre**  
**Aquí de nou**  
 Centre cívic Porta-Sóller (pl. Sóller, 1).  
 Mostra de treballs de Patchwork a càrrec del grup Pedacets.

**Fins a l'1 d'octubre**  
**Homenatge a Titelles Babi**  
 Centre cívic Ton i Guida (c. Romani, 6).  
 Exposició a càrrec de l'Associació de Titellaires de Roquetes.

**Fins a l'1 d'octubre**  
**Col·lectiu de voluntaris de Torre Llobeta**  
 Centre cívic Torre Llobeta (c. Santa Fe, 2 bis).  
 Recull fotogràfic del projecte solidari del col·lectiu de voluntariat i de la seva trajectòria.

**MÚSICA**

**Del 17 al 19 de setembre**  
**8è Festival de Blues de Barcelona**  
 Poliesportiu Vallldaura (c. Baltasar Gracián, 9).  
 Blues americà i català amb aportacions inèdites. El programa es pot consultar al web [www.bcn.cat/noubarris](http://www.bcn.cat/noubarris)

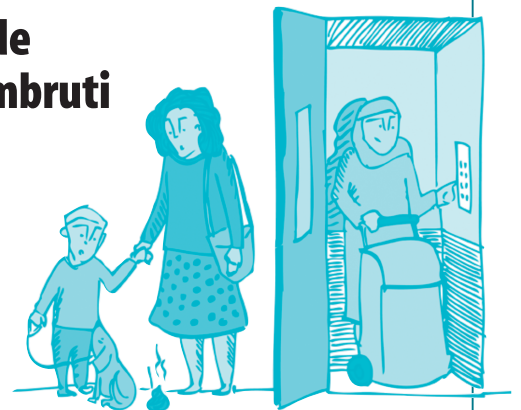
**Dissabte 18 de setembre**  
**La cosa nostra**  
 D'11 a 13 h. Casal del barri La cosa nostra (c. Biure, 1).  
 Grup de batucada La cosa nostra. Espectacle per a totes les edats.

**Dissabte 18 de setembre**  
**V Spooky Prom Festival**  
 A partir de les 21.30 h. Centre cívic Les Basses (c. Teide, 20).  
 Nit de concerts de Rockabilly, punk-rock i surf. Elecció del rei i la reina del ball. Preu: 22 € (parelles), 12 € (individual anticipada), 13 € (a la taquilla).

**LA COMUNITAT ÉS COSA DE TOTS**

**Procura que el teu animal de companyia no molesti ni embruti**

**T**ingues cura del teu animal domèstic i procura que sempre faci les necessitats en els llocs indicats i no deixis de recollir-ne els excrements. És important que mantinguis el teu animal de companyia en bones condicions i vigilis que no destorbi la resta de veïns, especialment en les hores de descans. Si t'has d'absentar de casa un temps considerable, pren les mesures necessàries perquè el teu animal no causi molèsties als altres.



[www.bcn.cat/publicacions](http://www.bcn.cat/publicacions)  
[bcnrevistes@bcn.cat](mailto:bcnrevistes@bcn.cat)



Ajuntament de Barcelona

# Creix el nombre d'habitatges protegits a Nou Barris



Bloc de pisos de protecció oficial en construcció a la Via Favència.

## Daniel Romani

L'Ajuntament de Barcelona du a terme diverses mesures per tal de facilitar l'accés a l'habitatge, sobretot a les persones que tenen menys recursos econòmics. Una de les mesures és promoure la construcció d'habitatges de protecció oficial. Al districte de Nou Barris continua creixent el nombre d'aquests tipus d'habitatges, ja que és un dels districtes de la ciutat on hi ha més col·lectius amb dificultats per poder-hi accedir. Actualment, REGESA n'està construint 259, concretament a Torre Baró, al carrer Escolapi Càncer –diferents

edificis corresponents als números 1, 2, 4 i 15–, i el Patronat Municipal de l'Habitatge n'està fent 77 a la Via Favència, 350.

Els habitatges protegits del barri de Torre Baró són destinats a la venda en règim ge-

*Per accedir a aquests habitatges cal estar inscrit al Registre de Sol·licitants*

neral. S'adjudicaran entre els inscrits al Registre de Sol·licitants d'Habitatge amb Protecció Oficial de Barcelona que compleixin els requisits

requerits, els quals són, entre d'altres, que tinguin uns ingressos familiars ponderats no superiors a 5,5 vegades l'Indicador Públic de Renda d'Efectes Múltiples (IPREM). 5,5 vegades l'IPREM són 54.129 euros anuals per a unitats de convivència d'una persona. Una part d'aquests habitatges estan destinats als inscrits a l'esmentat Registre que visquin als barris de Torre Baró, Ciutat Meridiana i Vallbona.

Els 77 habitatges protegits de Via Favència són destinats a gent gran de més de 65 anys. Són pisos amb una superfície d'uns 40 metres

**El nombre habitatges protegits, adreçats a les persones que tenen més dificultats per accedir-hi, continua creixent a Nou Barris. Se'n construeixen 259 al carrer Escolapi Càncer i 77 a la Via Favència**

quadrats i consten d'un dormitori, d'una sala d'estar, d'una cuina i d'un bany adaptat. Tenen també diferents espais comunitaris com sales polivalents, espais exteriors i/o solàriums. Disposen de serveis complementaris per a persones grans que tenen autonomia, però que necessiten algun tipus de suport per continuar fent vida independent. Tenen servei de consergeria, de teleassistència, de suport personal i social, i de neteja d'espais comunitaris i dels mateixos habitatges.

Per obtenir informació, fer els tràmits per inscriure's i participar en l'adjudicació d'un d'aquests habitatges protegits cal adreçar-se a alguna de les Oficines de l'Habitatge de la ciutat (a Nou Barris n'hi ha una; vegeu quadre). També es pot fer la inscripció mitjançant el 010 (preu de la trucada: 0,46 euros establiment de trucada, 0,06 euros minut tarifats per segons. IVA inclòs) i la pàgina web del Registre.

## Més informació:

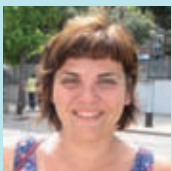
www.registrehabitatgebcn.cat  
www.consorcihabitatgebcn.cat



## L'OFICINA DE L'HABITATGE DE NOU BARRIS

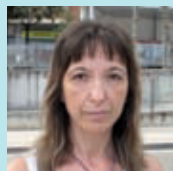
**Barcelona compta amb deu Oficines de l'Habitatge, una per districte. Cadascuna proporciona informació sobre els pisos de protecció oficial, entre moltes altres coses. És en aquestes oficines on cal fer la inscripció al Registre de Sol·licitants d'Habitatge amb Protecció Oficial. L'Oficina de l'Habitatge de Nou Barris es troba a la plaça Major de Nou Barris, 1.**

## Què opina de la construcció de nous habitatges protegits a Nou Barris?



**Mar Rivas**  
Infermera

*Està molt bé, perquè en el context de crisi en el qual estem i les dificultats tant per demanar una hipoteca com per comprar, això facilitarà les coses a la gent del barri.*



**Marisa Gómez**  
Monitora

*Pienso que tendrían que construir los pisos más grandes, porque muchas veces son demasiado pequeños. Aun así, pienso que es muy necesario para el barrio.*



**Lúdia Santos**  
Estudiant

*Esta muy bien, ya que avui dia una persona jove no pot arribar a comprar, ni tan sols llogar, un pis en bon estat. Penso que és necessari per a tot Barcelona.*



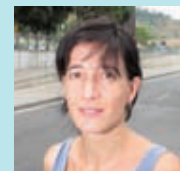
**José Amaya**  
Sense feina

*Lo veo bien si dan pisos a la gente que lo necesita. Que sean de bajo precio también lo veo bien. Es muy necesario en el barrio.*



**Antonio Colmenero**  
Funcionari

*Crec que és una necessitat al barri, tant per a la gent jove com per a la gent gran. Els serveis socials i públics han d'ajudar la població i això és una bona manera de fer-ho.*



**Eulalia de la Cuevas**  
Tècnica en prevenció

*Molt apropiat, perquè és un barri obrer on realment els pisos seran aprofitats tant per la gent jove com per la gent gran.*



## ÀLBUM HISTÒRIC

J. M. Contel

## La Sagrera-Vilapicina, l'embrió de la línia 5

El 21 de juliol de 1959, l'alcalde de Barcelona, José María de Porcioles, i l'arquebisbe i bisbe de la diòcesi, doctor Gregorio Modrego Casaus, entre altres autoritats, van inaugurar el tram del metro de Barcelona, de 2.700 metres, entre l'estació de la Sagrera i la de Vilapicina.

Era una nova expansió del metro, exigida per l'increment urbanístic de Barcelona durant els anys cinquanta, quan gran quantitat de terreny rural es va convertir en urbà i va començar la construcció de molts edificis d'habitatges que van anar configurant nous barris a la ciutat.

Tot això va fer posar sobre la taula el projecte d'un nou metro, el qual va ser anomenat Transversal Alt i que havia d'enllaçar els barris del Congrés i la Sagrera, Gràcia, les Corts i la Ciutat Universitària. Amb el pas dels mesos, aquest projecte va derivar en dos nous projectes: el primer de Sants a Collblanc, a partir de la línia del metro Transversal que ja funcionava, i el segon, entre la Sagrera i Horta. El primer projecte d'aquesta línia es va presentar el 12 de febrer de 1953 i era una proposta que preveia una via d'ample espanyol i que anava de l'estació de Navas fins a la d'Horta (plaça Eivissa). Finalment, el projecte, modificat per l'Ajuntament perquè esdevingués el primer tram de la nova línia del Transversal Alt, es va adjudicar el 27 de maig de 1955. El primer tram unia les estacions de la Sagrera i Vilapicina. Els treballs d'aquesta nova línia, construïda amb ample de via internacional, es va inaugurar el 1959, amb cinc estacions: Sagrera, Congrés, Maragall, Virrei Amat i Vilapicina.

**Si té fotografies o documents del seu barri, en pot fer donació a l'Arxiu Municipal del Districte, 93 291 68 36**



Inauguració del primer tram de la futura línia 5, el 21 de juliol de 1959. (Foto: arxiu TMB).

## PLE DEL DISTRICTE

## Ocupació i habitatge centren el Consell Plenari del Districte



Un moment del Consell Plenari del passat 6 de juliol.

**Al Ple del mes de juliol, s'hi van aprovar les bases del procediment d'adjudicació d'habitatges de protecció a Torre Baró i de gent gran a la Via Favència**

**Belén Ginart**

**A** la part informativa del Plenari, la regidora va donar comptes del Pla d'austeritat de l'Ajuntament. Les prioritats d'aquest Pla són les polítiques de reactivació econòmica, atenció a les persones i la seguretat i convivència a l'espai públic. Es manté el compromís de no augmentar la pressió fiscal sobre els ciutadans i es redueixen les despeses considerades no prioritàries.

També es va informar de les subvencions atorgades a entitats per tal de desplegar més d'un centenar de projectes de diferents àmbits –educatius, culturals, esportius–, desenvolupats

a tots els barris, així com l'increment de la partida de beques de la campanya d'estiu per a infants del districte. En aquest punt es van explicar els plans ex-

*El Ple aprova el pla per instal·lar ascensor a 143 escales de la Guineueta*

traordinaris d'ocupació locals per afavorir l'ocupació de les persones sense feina. L'objectiu dels plans és proporcionar una millora professional, oferint noves competències i habilitats a través d'una experiència la-

boral en tasques d'interès social. S'hi incorporen 12 persones en programes de tecnologia de la informació i la comunicació i 88 en treballs de rehabilitació d'habitatges, edificis i equipaments públics.

A la part informativa del ple es va aprovar per unanimitat el Pla de millora urbana per a la instal·lació d'ascensors en 143 escales del barri de la Guineueta, i també les denominacions de passatge Maria Àngels Rivas i plaça Carmen Laforet per al nou carreró i la plaça central en el complex d'equipaments de les antigues Cotxeres Borbó. També per unanimitat es va informar favorablement sobre les bases del procediment d'adjudicació de 77 habitatges per a gent gran a Via Favència-Molí i de 259 habitatges de protecció oficial a Torre Baró.

## EL TAULELL

Joan Anton Font



Fan objectes personalitzats per encàrrec.

## Detalls per trobar-se bé a casa

**V**an obrir al maig i pel barri ja han començat a córrer veus. A Karamba, hi trobem objectes de decoració i detalls originals que donaran un caràcter especial als racons de la nostra llar o que ens faran més fàcil el tràngol de triar un regal. La Carme, la Raquel i el seu marit Antonio són al capdavant d'aquesta botiga que vol oferir al barri un tipus d'article, original i alhora econòmic, que ells mateixos hi trobaven a faltar. Objectes per a la llar, de cuina i bany, marcs, figures, cortines i fins i tot moble petit que ens poden portar a casa.

També hi trobem articles d'ambient, com les espelmes, els encensos o els palets aromàtics anomenats Mikado. Fan objectes personalitzats, com caixes, làmpades, marcs i altres detalls, els quals pinten i decoren artesanament segons el nostre gust. En el racó infantil, hi ha de tot per als més petits, com sabates, roba, ninots i roba per al bressol.

**Karamba**  
Via Júlia, 165  
Telèfon: 93 354 84 34

# Nou Barris planta cara a la crisi amb els nous plans d'ocupació

L'Ajuntament ha posat en marxa un pla extraordinari d'ocupació destinat a ajudar gent a l'atur o en risc d'exclusió social

Thais Gutiérrez

El passat 15 de juliol, les 100 persones que van aconseguir una de les places que el Districte de Nou Barris havia ofert en el marc dels plans extraordinaris d'ocupació local 2010 ja estaven treballant.

La major part ho fa en el camp del manteniment d'edificis públics, on es fan tasques en 31 equipaments del districte que van des de la rehabilitació de les infraestructures fins a treballs de pintura o petits manteniments. D'altres treballen en el camp de les noves tecnologies de la informació, com a documentalistes o fent feina en el disseny d'aplicacions informàtiques.

Totes són persones aturades o amb algun risc d'exclusió social i que s'han pogut beneficiar dels plans d'ocupació



La regidora dona la benvinguda als nous treballadors.

extraordinaris que l'Ajuntament ha decidit tirar endavant per a aquest 2010. Els plans ocupacionals ja fa molt de temps que es fan –promoguts per l'Ajuntament i la Generalitat i articulats per Barcelona Activa– amb l'objectiu de pal·liar l'atur donant feina a l'Administració. Amb la conjuntura de crisi que estem vivint i les elevades xifres d'atur s'ha decidit ampliar el nombre de llocs de treball

que s'oferien per a aquest any. Això ha permès crear 100 llocs de treball al districte de Nou Barris.

Les característiques específiques d'aquestes feines és que es fan contractes de 6 mesos

*El Districte de Nou Barris ha donat feina a 100 persones que no en tenien*

improrrogables, perquè el que es pretén és dinamitzar i millorar el perfil professional dels aturats amb feines a jornada parcial. Els candidats havien de ser persones que no treballaven, inscrites un mínim de 6 mesos com a sol·licitants de feina al Servei d'Ocupació de Catalunya i que no cobressin el subsidi d'atur o els faltés un mes per deixar de percebre'l.

## → NOTÍCIES

### Nou Barris commemora la Diada

Nou Barris commemorarà la Diada Nacional de Catalunya amb un acte que se celebrarà el 18 de setembre, a les 18.30 h, al pati de la seu del Districte de Nou Barris (plaça Major de Nou Barris, 1). Hi actuaran les corals Santa Eulàlia, Canticòrum i la Banda Simfònica de Roquetes-Nou Barris, que clouran la commemoració amb la interpretació conjunta del *Cant de la Senyera* i *Els Segadors*.

### Una trobada amb la cultura gallega

Les Festes de San Froilán tornen a Nou Barris el primer cap de setmana d'octubre. Des del divendres 1 fins al diumenge 3 d'octubre, a la plaça Major de Nou Barris hi haurà actuacions musicals i espectacles de ball i tradicions gallegues. També hi haurà punts de venda i degustació de productes gastronòmics de Galícia. L'associació Amigos de San Froilán i el Districte de Nou Barris organitzen la trobada.



### Alhucemas i Pujalt, més accessibles

El juliol van començar les obres per millorar l'accessibilitat als carrers Alhucemas i Pujalt. Alhucemas es transformarà en una plataforma única, sense aparcament, que anivellarà voreres i calçada. A Pujalt, s'hi renoven les voreres, la calçada, l'enllumenat i el clavegueram, i s'hi instal·larà mobiliari urbà nou. D'altra banda, el juliol es va posar pavimentació nova als carrers Pardo, Travau i Canfranc.

### Espai Família per a adolescents a Can Basté

Espai Família Can Basté és un punt de trobada per a pares i mares d'adolescents. L'objectiu és compartir experiències, facilitar informació i debatre temes d'interès (trastorns d'alimentació, sexualitat...) per ajudar i orientar les famílies en l'educació dels seus fills adolescents. El grup es reuneix setmanalment al centre cívic can Basté (Fabra i Puig, 274-276; T. 93 420 66 51). Més informació: [www.canbaste.com](http://www.canbaste.com)

## ELS NOUS LLOCS DE TREBALL

De les 100 persones que estan treballant al districte de Nou Barris, 88 ho estan fent com a instal·ladors, paletes o pintors, distribuïts en dues categories: ajudants oficials i tècnics. D'altra banda, hi ha 12 persones que fan tasques de documentalistes digitals, dissenyadors d'aplicacions informàtiques o feines més administratives amb l'objectiu de digitalitzar tota una sèrie de documents per tal de facilitar-ne la consulta de manera telemàtica.

# Nou centre de serveis socials al barri de la Prosperitat



Assemblea informativa al casal de barri de la Prosperitat.

Alexandra Rubio

L'entrada en vigor de la llei de dependència i el desenvolupament de l'atenció social han fet que les institucions públiques hagin creat nous centres de serveis socials alhora que es modernitzen els existents. Un dels nous centres és el que es construeix a la plaça Àngel Pestaña, 1, de Nou Barris. És un projecte que forma part del Pla d'actuació del Districte

i que atindrà els barris de la Guineueta, Verdun i la Prosperitat. Pel que fa a aquest nou equipament, el passat 8 de juliol es va convocar una assemblea informativa al casal de barri de la Prosperitat, on va acudir un centenar de veïns del barri. Entre els ponents de la sessió es trobaven la consellera del Districte, Núria Gaig, el director de serveis socials de Nou Barris, Quique Cano, i la

directora del nou centre de serveis socials, Fanny Sobirano, que va explicar els serveis que acollirà el nou centre. Amb aquest, ja són cinc els centres de serveis socials que hi ha a Nou Barris. La seva infraestructura reunirà un equip de 16 professionals en un edifici de dues plantes adossat al casal de la gent gran i prestarà els seus serveis al públic a partir del mes de març de 2011.



## EQUIPAMENTS

## Nou Barris estrena dos nous centres de serveis socials



Ricard Gomà, Jordi Hereu i Carmen Andrés van inaugurar els centres el 3 de juliol.

**Sonia Doctor**

“Una fàbrica de justícia i solidaritat.” Així va definir l'alcalde Jordi Hereu les instal·lacions dels dos nous centres de serveis socials del districte de Nou Barris, el de Porta-Vilapicina i Torre Llobeta i el del Turó de la Peira i Can Peguera.

Aquests espais renovats i més amplis són fruit del desdoblament de l'antic centre Zona Sud i responen a la necessitat de millorar l'atenció social als quatre barris, ja que les antigues instal·lacions havien quedat petites. Desenes de veïns i veïnes es van aprofitar el passat 3 de juliol al carrer Selva

per conèixer els nous equipaments en una jornada de portes obertes que va comptar també amb la presència de la regidora del districte, Carmen Andrés, i el segon tinent d'alcalde, Ricard Gomà. “Avui obrim les portes a un nou dret: el de l'autonomia personal”, va manifestar la regidora durant la visita. El centre de Porta-Vilapicina i Torre Llobeta s'ubica definitivament al carrer Selva, 57, mentre que el del Turó de la Peira i Can Peguera obre en un espai provisional, al número 61 del mateix carrer, fins que es traslladi al barri del Turó, l'any 2012.

Tots dos centres donaran servei a més de 68.000 ciutadans dels quatre barris. Com va recordar l'alcalde, tots dos equipaments són fruit del desplegament del nou model de serveis socials a la ciutat, que pretén millorar la xarxa de centres i, especialment, l'atenció a les persones. “La Barcelona més social avança malgrat la crisi”, va expressar Hereu. En aquest sentit, l'alcalde va afirmar que les polítiques socials adreçades a les persones són una de les estratègies de la ciutat. “Barcelona haurà de prescindir d'algunes polítiques, però serà per garantir els drets de la gent més vulnerable”, va concloure.

## LLIBRES

### Visitar i conèixer la ciutat amb metro

Guia de la ciutat organitzada a partir de les línies de metro. Línia a línia, parada a parada, l'autora explica d'on ve el nom de cada parada, fa cinc cèntims del seu entorn i ens presenta els llocs d'interès, fa propostes de llocs a visitar o recomana bars i restaurants on prendre un refresc o anar-hi a menjar.

**Barcelona metro a metro**

Autora: Marta Torres Muñoz  
Edita: Ajuntament de Barcelona, TMB i Editorial Alrevés  
PVP: 20 euros



## ★ ELS GRUPS MUNICIPALS OPINEN

### L'habitatge a Nou Barris

**PSC. Carmen Andrés**



La història de Nou Barris va lligada al creixement de la ciutat per l'arribada, a

partir dels anys 50, de treballadors i treballadores procedents de tots els punts de la geografia espanyola. Als anys 50, 60 i 70, sindicats, ministeris i organismes públics van construir habitatges per acollir el nou veïnat a la Trinitat Nova, Verdun, Roquetes, Guineueta i Canyelles. D'iniciativa privada, van sorgir el Turó de la Peira i Ciutat Meridiana. Amb el temps, es va posar al descobert la precarietat de les construccions afectades, moltes d'elles, de patologies estructurals; així, a partir dels anys 90, s'han enderrocat i tornat a construir les “viviendas del Gobernador”, i milers d'habitatges a la Trinitat Nova i el Turó de la Peira, on continuen els processos de rehabilitació. Ara encetem la rehabilitació de façanes, afectades de carbonatada, dels habitatges públics de Canyelles. I Guineueta i Ciutat Meridiana tenen un pla especial per a la instal·lació d'ascensors.

### Oblidar les persones

**CiU. Antoni Vives**



El govern del districte està caient en l'error més clàssic dels finals d'etapa: posar

l'accent en les pedres i oblidar les persones. Ara ens fem un fart de llegir llistes llarguissimes d'obres que s'han fet (i d'altres que se suposa que es faran), per justificar l'acció de govern. I, a l'hora de la veritat, quan es parla amb els veïns i les veïnes del barri, es percep una sensació dramàtica d'oblit de la gent, de falta d'escalf, d'incapacitat per escoltar. Aquest és el problema més greu del govern socialista del districte de Nou Barris: no saber escoltar. No és mala voluntat, no. Ni de bon tros. És feblesa política. És falta de pes específic. És incapacitat per fer-se valer i manca de visió estratègica. Ens haurem d'empassar l'alcalde tallant cintes i fent discursos, però res ja no canviarà aquesta sensació dominant: la prepotència i la falta de cintura que tot ho domina. Sort que les coses canviaran aviat!

### Un nuevo impulso para Barcelona

**PPC. Alberto Fernández**



Vallbona, la Trinitat Nova o Torre Baró, son ejemplos de la degradación que sufre

Nou Barris como consecuencia de la dejadez municipal. El consistorio debe invertir en los puntos de la ciudad que más lo necesitan y no estar tan pendiente de diseñar lujosos proyectos alejados de las prioridades ciudadanas. Desde el Partido Popular reclamamos al gobierno municipal que incremente la limpieza en los barrios, mejore el mantenimiento de las fachadas e instalación de ascensores en los edificios. Además de incrementar la seguridad con más policía de proximidad para acabar con la delincuencia y el consumo de drogas en plena calle. Las pretensiones de Hereu de ser el alcalde de la Diagonal o de los Juegos Olímpicos de Invierno le han hecho perder la confianza de los barceloneses. Desde el PP encabezaremos el nuevo impulso que necesita Barcelona, luchando contra la crisis y la delincuencia, y mejorando las políticas sociales y de inmigración.

### Benvenida la taxa turística

**ICV-EUiA. Ricard Gomà**



A l'inici del mandat, des d'ICV-EUiA vam situar entre les prioritats del govern

impulsar un Pla estratègic de turisme que analitzés la situació i les perspectives d'aquest sector, considerant la capacitat d'acollida de la ciutat i els mecanismes que cal impulsar per reduir-ne l'impacte, diversificar-ne la distribució territorial i redistribuir-ne els beneficis. Celebrem que aquesta idea finalment s'obri camí en cercles que fins ara hi eren refractaris, i que la possibilitat d'establir una taxa que gravi el turisme per revertir sobre la ciutat i el manteniment dels seus serveis –una proposta que ICV-EUiA ha defensat sempre– sigui avui un instrument sobre la taula de debat. Barcelona ha de superar el model de creixement il·limitat i apostar per un turisme de qualitat –que no vol dir d'elit ni de rendes altes– que es reparteixi millor pel territori, per reduir així els costos que pateixen sobretot els veïns i veïnes d'alguns barris de la ciutat.

### Recuperem el castell de Torre Baró

**ERC. Xavier Florensa**



El castell de Torre Baró és un dels símbols del districte de Nou Barris. Aquest

edifici, començat a construir a Collserola al principi del segle XX i mai acabat, es troba catalogat i protegit d'ençà del 2009, però tot i així mai no se li ha donat un ús específic. L'abandonament i l'estat de deteriorament que presenta actualment el castell són un perill per a la seva conservació, i això ha dut els veïns i les entitats del barri a impulsar una campanya per demanar la seva protecció. Des d'ERC, creiem que la millor manera de garantir la conservació d'aquest espai és donar-li un ús públic que sigui compatible amb la seva estructura. Per això, en el darrer Plenari del Districte es va aprovar una proposta d'Esquerra per tal que s'aprofiti el procés participatiu del Pla d'equipaments per trobar un ús al castell de Torre Baró, cosa que en garanteix la conservació al mateix temps que el districte guanya un nou equipament.  
xflorensa@bcn.cat

## POLIESPORTIU

# El Sirius Bàsquet Club obté èxits amb només un any de vida

**Amb només un any de vida, el Sirius Bàsquet Club ja aconsegueix èxits tant a l'escola de bàsquet com amb el seu equip sènior**

**Pere S. Paredes**

**E**l Sirius Bàsquet Club és una nova entitat esportiva de Nou Barris i, amb només un any de vida, ja ha fet uns resultats molt positius, tant en la seva escola de bàsquet, com amb els seus jugadors de l'equip sènior A, els quals ja s'han proclamat campions de la lliga i passaran a jugar a Tercera Catalana la pròxima temporada.

Per a Roger Alberich i Jordi Ardid, responsable de l'escola esportiva i coordinador, respectivament, aquest èxit tan prematur els ha arribat "per la nostra forma d'ensenyament, amb molta disciplina, diversió i treball, però, a la vegada, amb una gran dosi de saber connectar amb els joves, utilitzant, podríem dir, la psicologia".

Un tret diferenciador que aspira a tenir aquest club de bàsquet és la unió i la connexió total entre els més petits i els més grans: "utilitzem la fórmula en la qual una vegada a la setmana els jugadors dels equips superiors do-



Entrenament de l'escola de bàsquet del Sirius Bàsquet Club.

nen classes als més petits. Tu saps què significa per als menuts que els seus ídols els ajudin, els donin resposta als seus dubtes i els ensenyin els seus trucs o jugades? Això fa una

*L'aspiració del club és arribar a ser una gran família, atenta a tots els components*

unió total, com si fóssim una família", expliquen els responsables. "La gran majoria dels integrants de la Junta del nostre club, diuen, som

parens i exjugadors. A cada reunió, a cada partit, a cada descans, preguntem i ens interessem per tothom i així ho sabem tot de tots. Som com una gran família i si un ens necessita, allà som".

El Sirius Bàsquet Club és integrat per una setantena de jugadors, repartits en diferents categories, que van des de l'Escola de Bàsquet, els cadets, els júnior, els sub-21 o els sèniors.

**Més informació:**

**Sirius Bàsquet Club**  
**Telèfon: 669 283 916**  
**www.siriusbasquetclub.cat**

## MULTIMÈDIA

## TELEVISIÓ

**BTV**

"Connexió Barcelona"  
 De dilluns a divendres, de 17 a 20 h  
 "Info Barris". Dilluns a les 14.50 h  
 Canal 26 TDT  
[www.btv.cat](http://www.btv.cat)  
[www.btvnoticies.cat](http://www.btvnoticies.cat)

## RÀDIO

**Ràdio Línea IV- 103.9 FM**

Joaquim Valls, 82

**Ràdio RSK- 107 FM**

Centre cívic Can Basté  
 Pg. Fabra i Puig, 274

## PUBLICACIONS

**Nou Barris programació d'activitats**

Publicació periòdica sobre les activitats del districte.  
 Tel. 93 291 68 35

**Calidoscopi**

Publicació trimestral de les biblioteques del Districte.  
 Tel. 93 427 36 93

**Línia Nou Barris**

Arcadi Viñas, 15, local 6  
 Mollet del Vallès. Tel. 93 519 44 10

**Sport 9**

Rosselló i Porcel, 6  
 Poliesportiu Can Dragó.  
 Tel. 93 442 06 02

## INTERNET

**Portal Sèrie BCN**



Sèrie BCN és un portal dirigit als joves de la ciutat de Barcelona on es recullen diferents propostes culturals sobre música, cinema, art, vida urbana o solidaritat.  
**www.seriebcn.cat**

**Barcelona Expo Xangai 2010**



A través del portal Barcelona Expo Xangai podreu seguir totes les novetats de l'exposició universal d'enguany i totes les notícies relacionades amb la capital catalana representada a la ciutat mil·lenària.  
**www.barcelonaexposhangai.com**

## SERVEI PÚBLIC

## Reparar per no produir més residus

**F.E.**

De vegades, tot i que no volem llençar un objecte (mobles, electrodomèstics, bicicletes...), no sabem com reparar-lo i tampoc no volem gastar gaires diners perquè ho faci un altre. Perquè aquesta situació no acabi sempre amb un residu més al contenidor, la campanya "Millor que nou! 100% vell" posa en marxa el projecte "Reparat, millor que nou", que ofereix assessorament gratuït sobre tècniques de reparació. L'assessorament es fa al carrer Floridablanca, 132, de dilluns a divendres de 10 a 14 h i de 16 a 21 h, i dissabtes de 10 a 14 h. També hi ha tallers sobre manteniment de bicicletes, bricolatge o reconversió de roba.

El benefici és doble: es produeixen menys residus i es guanya en autonomia econòmica i personal. "Millor que nou!" també ha estrenat un web nou amb un disseny que facilita la recerca de tallers de reparació i botigues de segona mà a Barcelona. A l'agenda, hi figuren les convocatòries dels mercats d'intercanvi, de segona mà i les activitats de la campanya, com ara la R-Festa, que es fa el 26 de setembre, de 10 a 14 h, a l'avinguda Mistral. Hi haurà un mercat d'intercanvi amb Xarxantoni.

**Més informació:**

**T. 935 069 566**  
**millorquenou@amb.cat**  
**www.millorquenou.cat**





## ENTREVISTA

Magí Batet, pintor

# “Actuo com si tingués trenta anys per davant”

Segons Magí Batet, cada dia es produeixen molts quadres. Tot i que avui els compradors adquireixen més obra original, no hi ha prou sortida per als pintors emergents com ell. Amb tot, confia que algun dia la seva pintura pot ser reconeguda



**Josep Maria Contel**

## Com va sorgir la seva inquietud per la pintura?

De ben petit. Recordo que de vailet feia ninots extrets dels còmics d'*Hazañas bélicas*.

## Però això és més aviat dibuix, oi?

Com deia abans, vaig començar des de ben petit i sempre he dibuixat, el que passa és que sempre he ampliat les expectatives cap a tècniques diferents, com podrien ser el pastel –que no deixa de ser un llapis de guix–, el guaix, que és amb pinzell i fent després moltes coses amb tècniques diferents. De fet, tot el que vaig fer no tenia una línia d'estil definit, de manera que s'havia de buscar la forma per concretar.

## I com s'arriba a aquesta concreció?

Treballant i sent conscient que el que estàs fent tingui un sentit d'unitat i que vagi en una línia concreta.

## És difícil definir l'estil?

El meu estil actual es podria definir com neoimpressionista.

## Per arribar-hi, ha canviat molt d'estils?

Fa vint anys, aproximadament, vaig voler passar d'aficionat a professional, però en aquell moment havia de vetllar per la meua família i això em va dur a fer una altra feina principal i a deixar la pintura en un segon lloc.

## I quan la reprèn?

Ara que sóc a prop de la jubilació, m'he plantejat de nou fer aquest pas d'entrar en el camp més professional, perquè també estic més lliure de càrregues familiars.

## Com li va aquesta etapa professional?

En aquests moments estic en el punt de donar-me a conèixer per Internet, que és un mercat molt ampli, però al mateix temps complicat. La gent ha d'avançar els diners, tu has d'enviar la pintura i tot plegat no és tan fàcil com sembla. És un procés lent, però, no obstant això, està bé...

El pas següent és donar-se a conèixer per les galeries, que tampoc és cosa fàcil, amb una finalitat última, que és la de disposar de diverses galeries on poder exposar la meua obra de forma habitual. Ara bé, una galeria que sempre



Magí Batet, davant d'un dels seus quadres sobre Nou Barris.

està oberta és a [www.flickr.com/photos/imagina\\_arte](http://www.flickr.com/photos/imagina_arte).

## I on treballa?

Treballo a casa meua, i ja no sé si treballo a casa o visc al meu estudi.

## Per a un pintor emergent és difícil obrir-se pas en el mercat?

Molt difícil, perquè el mercat té una demanda i l'oferta és il·limitada a causa de la quantitat de gent que s'hi dedica. A més a més, hi ha un altre aspecte

envernissades i emmarcades, es converteixen en quadres. Amb el temps, tot això ha canviat i ara hi ha una part de la població que ja cerca pintures originals, de pintors poc coneguts, perquè són més barates. També hi ha una altra part de la societat que prefereix col·leccionar obra original de qualitat. Hi ha persones a qui els agrada la pintura abstracta i a d'altres la figurativa passant per tots els estils.

## I vostè en quin apartat està?

Jo ara sóc dels qui busquen el comprador que estima l'obra ben feta.

## Què pinta?

Pinto paisatges, busco la composició més que un lloc. I quan dic composició em refereixo tant a objecte com a masses de color.

## Acostuma pintar sobre Nou Barris?

He pintat una trentena de quadres sobre Nou Barris, sobretot perquè sóc d'aquí i hi visc, encara que pinto arreu de Catalunya.

## I el futur?

Quant tens 66 anys és qüestionable, però jo actuo com si tingués trenta anys per davant i, durant aquests temps, jo em veig capaç d'arribar allà on sigui.

“Treballo a casa meua.  
Ja no sé si treballo a casa  
o visc al meu estudi”

prou important, que és el que marca que hi puguis entrar: la qualitat de l'obra. Jo ara estic en això, en la millora de la qualitat.

## Què busca la gent a l'hora de comprar un quadre?

Diferents coses, la més habitual de les quals és omplir un buit a la paret. Fa molts anys la gent comprava a les cases de mobles o en altres llocs, imatges que podien servir per fer calendaris i que

A BARCELONA  
TOT HI CAP PERÒ  
NO TOT S'HI VAL

MULTA PER NO RECOLLIR LES CAQUES DE GOS, DES DE 300 FINS A 600 €

