



NOU BARRIS

PORTA • TURÓ DE LA PEIRA • CAN PEGUERA • LA GUINEUETA • CANYELLES • ROQUETES • LA PROSPERITAT
VERDUM • TRINITAT NOVA • TORRE BARÓ • CIUTAT MERIDIANA • VALLBONA • VILAPICINA I TORRE LLOBETA

ENTREVISTA

Pàg. 8



Maurici Albàs

Director de la Fundació
Escola de Música La Guineu

*"A la resta d'Europa,
l'ensenyament
musical arriba a
molta més gent"*

ENTITATS

Pàg. 4

Can Ensenya

Trenta anys al servei del
discapacitat intel·lectual

EQUIPAMENTS

Pàg. 6

Ciutat de Mallorca

L'escola bressol del barri
de Porta

SERVEI PÚBLIC

Pàg. 6

**Campanya per
fomentar el lloguer
de pisos buits**

POLIESPORTIU

Pàg. 7

**Programa "Esport en
marxa a Nou Barris"**

Inclou el patinatge artístic



En marxa la rehabilitació de l'antiga caserna de Can Peguera

ESCOLA TALLER

56 alumnes
s'encarreguen
dels treballs

EQUIPAMENT

Serà un casal de gent
gran amb modernes
instal·lacions

TERMINIS

Es preveu que les
obres de millora
finalitzin el 2010

Pàg. 3



Els carrers Travau i Cadí seran renovats totalment



Carrer Travau, en plenes obres.

S'han iniciat les obres de reforma dels carrers Travau i Cadí. Aquestes actuacions permetran la millora de l'accessibilitat dels dos carrers amb l'eliminació de les barreres arquitectòniques i l'ampliació de les voreres actualment existents. S'hi instal·larà nou enllumenat i es construirà una nova xarxa d'embornals.

Al carrer Travau, s'hi plantaran arbres i al carrer Cadí s'hi reposaran diversos exemplars. S'aprofitarà les obres per soterrar les línies elèctriques i s'hi instal·larà nou mobiliari urbà.

També s'està treballant en la reurbanització del carrer Artesania i en la remodelació de les pistes esportives situades a Via Favència.

Pàg. 5

INFOÚTIL

ATENCIÓ AL CIUTADÀ

Oficina d'atenció al ciutadà (OAC) Districte Doctor Pi i Molist, 133.
 Telèfon d'informació 010
 (0,45 € IVA inclòs d'establiment de trucada, més 0,06 cèntims IVA inclòs per minut tarifari per segon)
 Telèfon del Cívisme 900 226 226
 Síndica de Greuges de Barcelona 93 413 29 00
 Ronda Sant Pau, 43-45, 3r.

CENTRES CÍVICS I CULTURALS

Centre cívic Can Basté Pg. Fabra i Puig, 274.	93 420 66 51
Centre cívic Zona Nord Av. Rasos de Peguera, 25.	93 276 99 50
Centre cívic Les Basses Teide, 20.	93 407 29 29
Centre cívic Torre Llobeta Santa Fe, 2 bis.	93 358 56 14
Ateneu Popular de Nou Barris Portlligat, s/n.	93 353 95 16
Masia de la Guineueta Pl. Ca n'Ensenya, s/n.	93 359 40 00
Casal de barri de Prosperitat Pl. Angel Pestaña, s/n.	93 353 86 44
Casal de barri de Torre Baró Escolapi Càncer, 1.	93 276 09 49
Centre cívic Porta-Sóller Estudiant, s/n (Baixos Pl. Sóller).	93 359 36 55
Centre Ton i Guida i Casal de joves de Roquetes Romani, 6	93 354 87 21
Centre d'activitats Vallbona Oristà, 8-10.	93 350 93 81
Casal La Cosa Nostra Biure, 1	93 420 18 43

CULTURA

Arxíu municipal de Districte Doctor Pi i Molist, 133.	93 291 68 36
Bibl. pública Nou Barris Albert Einstein, 2-4.	93 291 48 50
Bibl. pública Roquetes Pla de Fornells, 31.	93 359 65 27
Bibl. pública Canyelles Rda. Guineueta Vella, 32-34.	93 274 94 74
Bibl. popular Torre Llobeta Santa Fe, 2 bis (CC Torre Llobeta).	93 358 56 14
C. Normalització Lingüística Marie Curie, 20.	93 359 06 00

SERVEIS SOCIALS

CSS Zona Nord Av. Rasos de Peguera, 25 (centre cívic).	93 276 99 57
CSS Zona Sud Teide, 20 (c. cívic Les Basses).	93 407 29 29
CSS Pau Casals Juan Ramón Jiménez, 4-6.	93 274 91 50
CSS Roquetes Vidal i Guasch, 76-78.	93 276 98 00

GENT GRAN

Casal Sant Jordi Pablo Iglesias, 102.	93 359 31 54
Casal Casa Nostra Maladeta, 38-40.	93 353 82 29
Casal Prosperitat Pablo Iglesias, 8.	93 350 29 04
Casal Pau Casals Juan Ramón Jiménez, 4-6.	93 274 91 35
Casal Turó de la Peira Doctor Pi i Molist, 39-63, int.	93 408 10 92
Casal Pedraforca Pedraforca, 8-10.	93 350 30 27
Casal Platja d'Aro Platja d'Aro, 6 bis.	93 276 06 51
Casal Verdum-Artesania Artesania, 96.	93 359 24 31
Casal Guineueta II Guineueta, 19.	93 427 14 29
Esplai Vitrèl Amat Felip II, 305.	93 351 00 03
Casal de gent gran de Roquetes Garigliano, 52-56.	

SEGURETAT I SERVEIS URGENTS

U.T. Guàrdia Urbana Nou Barris Marie Curie, 20.	
Comissaria Mossos d'Esquadra Aiguablava, 33.	
Emergències Guàrdia Urbana	092
Emergències Mossos d'Esquadra	088
Telèfon únic d'emergències	112
Urgències sanitàries	061
Cos Nacional de Policia	091
Bombers	080

SALUT

CAP Guineueta Pg. Valldaura, 135.	93 274 95 32
CAP Roquetes Garigliano 23-27.	93 276 80 66
CAP Chafarinas Chafarinas, 2-8.	93 354 16 22
CAP Rio de Janeiro Av. Rio de Janeiro, 83-91.	93 276 99 04
CAP Ciutat Meridiana Sant Felip de Codines, 2.	93 353 19 44
CAP Turó Cadi, 58-62.	93 407 40 52

FARMÀCIES

www.farmaciedeguardia.com

L'AGENDA



Divendres 17 d'octubre

Pallasso Nanaus

A les 21 h. Centre cívic Porta-Sóller (baixos plaça)
 Espectacle humorístic familiar. Dins el cicle d'espectacles de nit a Porta "Nous".

Dissabte 18 d'octubre

Fem l'indi

A les 12 h. Biblioteca Nou Barris (Albert Einstein, 2-4)
 Històries i llegendes antigues i actuals d'Àmerica amb "Tio Coyote i La Serpiente emplumada".

Diumenge 26 d'octubre

A lo loco

A les 18 h. Ateneu Popular de Nou Barris (Portlligat, s/n)
 Màgia, humor, plats a l'aire, malabars, equilibris. De la companyia Circ Delfines.

Dimarts 28 d'octubre

Una tarda d'òpera

A les 18 h. Bibl. Roquetes (Pla de Fornells, 31)
 Les aventures de Quixot i Sancho en titelles tot escoltant fragments de la música d'El retablo de maese Pedro, de Manuel de Falla.

Dissabte 8 de novembre

Qui viu al mar?

A les 18 h. Biblioteca Nou Barris (Albert Einstein, 2-4)
 Activitat perquè els nens coneguin la diversitat dels mars i oceans.



Del 25 d'octubre al 14 de novembre

Poesia visual Cyberpoem 5.1

Centre cívic Torre Llobeta (Santa Fe, 2 bis)
 Exposició de poètiques digitals, organitzada pel col·lectiu La Papa.

Fins al 8 de novembre

Dona, font de vida

Centre cívic Can Basté (Pg. Fabra i Puig, 274-276)
 Fotografies del 1r concurs fotogràfic de la Llar Santa Isabel.

Fins al maig de 2009

Núm3ros de bona família

Museu Cosmoçaixa (Teodor Roviralta, 47)
 Recorregut pels 4.000 anys d'història dels números, amb nombroses activitats paral·leles dirigides a tot tipus de públic.



Divendres 17 d'octubre

Concert i classe oberta de tango

A les 22 h. Centre cívic Can Basté (Pg. Fabra i Puig, 274)
 A càrrec de Cecília Ledesma. Organitza: Ràdio RSK, Ara 9b i Can Basté.

Dijous 23 d'octubre

Odetta, una comèdia sobre la felicitat

A les 17 h. Centre cívic Torre Llobeta (Santa Fe, 2 bis)
 Videofòrum amb un film d'Eric-Emmanuel Schmitt.

Divendres 24 d'octubre

Dia de les Biblioteques

A les 11 h. Centre cívic Torre Llobeta (Santa Fe, 2 bis)
 Venda de llibres a 1 euro a favor de l'Associació de Familiars de Malalts Mentals de Nou Barris.

Dimarts 21 d'octubre

Recital de poesia

A les 19 h. Biblioteca Nou Barris (Albert Einstein, 2-4)
 Grup de Poetes Fina Palma d'Horta.

Diumenge 26 d'octubre

Aplec de les Roquetes

Matí i tarda, al parc de la Guineueta
 Programa: a partir de les 10 h, gran aplec amb les còbles La Principal de la Bisbal, Els Montgrins, Jovenívola de Sabadell, Sant Jordi Ciutat de Barcelona i La Principal del Llobregat. Organitza: Agrupació Sardanista l'Ideal d'en Clavé de les Roquetes.

Dijous 30 d'octubre

Castanyada

A les 19 h. Centre cívic Torre Llobeta (Santa Fe, 2 bis)
 Llegendes d'ànimes al Barri Gòtic i després castanyes i vi bo al pati de Torre Llobeta.



Divendres 24 d'octubre

Festival de música popular de Barcelona

A les 23 h. Ateneu Popular de Nou Barris (Portlligat, s/n)
 García Lorca, paisatges en jazz. Un viatge musical que ens apropa a la vida i l'obra de Lorca a Espanya, Nova York i Cuba, a través de la música que el fascinava.

Divendres 31 d'octubre

Cicle de música llatinoamericana

Centre cívic Les Basses (Teide, 20)
 Un recorregut pels ritmes més tradicionals de l'Amèrica Llatina, amb una mirada contemporània i fresca.



www.bcn.cat/publicacions
 bcnrevistes@bcn.cat



Ajuntament de Barcelona

Una publicació de l'Ajuntament de Barcelona. Consell d'Edicions i Publicacions: Carles Martí, Enric Casas, Eduard Vicente, Jordi Martí, Jordi Campillo, Glòria Figuerola, Víctor Gimeno, Màrius Rubert, Joan A. Dalmau, Carme Gibert, José Pérez Freijo. **Director:** Enric Casas. **Director editorial:** José Pérez Freijo. **Director de continguts:** Joan Àngel Frigola. **Relacions Institucionals:** Joan Ariza. **Redacció:** Pilar Fernández, Gerard Maristany, Felícia Esquinas, Núria Mahamud, Daniel Venteo, Pere S. Paredes, Josep Maria Contel, Joan Anton Font, Dolores Roset, Beatriu Sanchis, Daniel Romani, David Sabatè, Rosa Farga, Marcos Freijo. **Coordinació general:** José Miguel Esteban. **Coordinació de fotografia:** Rafael Escudé i Joan Soto. **Fotografia:** Antoni Lajusticia, Pepa Álvarez, Cristina Diestro, Josep Maria Contel, Luis Clua, Julio Parralo, Ariadna Borràs, Vicente Zambrano, Pro Nou Barris. **Disseny:** Subirà i Associats. **Maquetació i preimpresió:** Agustín Viguera, Cristina Vidal. **Edició WEB:** Miquel Navarro. **Producció:** Maribel Baños. **Impressió:** Printer Indústria Gràfica Newco, SL. **Manipulació:** General Servei, SA. **Distribució:** M. Àngels Alonso i Serveis de Correus. **Administració:** Ascensió García. Departament d'Imatge i Producció Editorial. Pg. Zona Franca, 60. 08038 Barcelona. Dipòsit legal: B. 29.175-1994.

Una escola-taller rehabilita la caserna de Can Peguera



El futur casal de gent gran tindrà sales d'informàtica, de jocs i reunions i un espai per a tallers.

La remodelació integral de l'edifici, situat al carrer Camós, 1, del barri de Can Peguera, convertirà l'antiga caserna de la Guàrdia Civil en un casal de gent gran

la col·laboració de l'Associació de Veïns de Can Peguera en el projecte.

La regidora del Districte, Carmen Andrés, afirma sobre el projecte: "l'escola compleix molt satisfactòriament un triple objectiu: dóna resposta a una necessitat i a una antiga demanda dels veïns: fer a la caserna un casal de gent gran; ajuda a la inserció laboral d'un grup de joves sense feina i amb dificultats d'inserció, fet que valorem de manera especial; i, finalment, permet mantenir un equipament en un barri tan singular com Can Peguera, l'únic de

tota la ciutat que encara conserva les cases barates". Carmen Andrés afegeix que "cal dir que la remodelació de l'edifici ja estava prevista al PAD per convertir-lo en un

Participen en el projecte un total de 56 alumnes-treballadors

casal de gent gran i agraeixo especialment la col·laboració de Barcelona Activa i del SOC de la Generalitat a incloure-la al Programa d'escoles taller de ciutat".

Beatriu Sanchís

La rehabilitació la porten a terme els alumnes de l'escola-taller de Can Peguera. El Programa d'escoles taller està gestionat per Barcelona Activa, l'Agència de Desenvolupament Local de l'Ajuntament, en un marc de col·laboració amb la Generalitat de Catalunya i els districtes de la ciutat on es desenvolupen les actuacions. El Programa d'escoles-taller és una actuació orientada a la inserció laboral de joves sense feina menors de 25 anys, mitjançant una

qualificació professional mentre aprenen un ofici en un context real. El programa de l'escola-taller de Can Peguera es va iniciar el passat 27 de juny i finalitzarà el juny de 2010. Hi participen 56 alumnes-treballadors, d'entre 16 i 25 anys, sota la direcció d'experts en les diferents especialitats que s'hi ensenyen: paleta, pintura, forja, fusteria, jardineria, instal·lació d'aigua i instal·lació elèctrica. L'escola compta amb una directora tècnica i una directora pedagògica.

Quan estigui acabat, el casal de gent gran comptarà amb sales d'informàtica, de jocs, de reunions, polivalent i un espai de tallers. Cal destacar

CAN PEGUERA

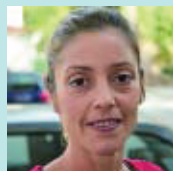
El barri conserva avui la mateixa estructura urbana i el tipus d'habitatges de quan es va construir. És una mostra de la història de l'habitatge social. Un barri amb una forta personalitat i sentiment d'identitat. Les referències històriques de què es disposa indiquen que el Patronat Municipal de l'Habitatge va cedir la caserna els anys trenta del segle passat a la Guàrdia Civil, la qual va ocupar-la fins a mitjan anys setanta. Després va deixar de ser caserna i va ser utilitzada com a albergatge per a guàrdies civils que estaven de pas a Barcelona. Al final dels anys noranta va ser definitivament desallotjada.

Què li sembla que Can Peguera es rehabiliti per fer-hi un casal de gent gran?



Joan Roig
Jubilat

Doncs em sembla molt bé. Hi ha molta gent gran al barri i així tindrem activitats per a tots nosaltres.



Susanna Aylagas
Professora de dansa

Em sembla bé tot el que sigui equipaments abans que una caserna, perquè hi ha molta gent gran desatessa.



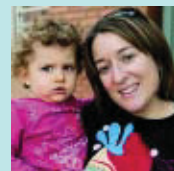
Ernest Garcia
Funcionari

No en sabia res, però em sembla molt bé, tot i que opino que també s'hauria de donar prioritat a l'habitatge per a la gent jove, donat que ja hi ha equipaments d'aquest tipus relativament nous.



Ferran Toboso
Prejubilat

Molt bé, perquè falten llocs per a la gent gran. Han fet un casal per a ells molt a prop d'aquí, però és ple d'activitats i els falta un espai on reunir-se i jugar al dòmino, a cartes o simplement xerrar.



Susana Blanco
Funcionària

Em sembla bé, tot i que havent-hi tan a prop un altre no sé si és viable. Penso que és més necessari un centre cívic o un altre equipament diferent d'accés públic.



Juana Jiménez
Neteja

Me parece bien, porque por aquí creo que hay pocos y un equipamiento así está muy bien para la gente mayor. Tendrían que haber muchos.

ÀLBUM HISTÒRIC

J. M. Contel

La masia de Can Valent

A tocar del cementiri de Sant Andreu de Palomar, en el barri de Porta, a la cantonada del carrer de Rio de Janeiro amb Pintor Alsamora, s'hi troba la masia de can Valent, un edifici construït entre els segles XVI i XVII, avui en desús, però testimoni d'un passat agrícola, de terres de conreu i vinya, d'aquest territori històric de Sant Andreu, el qual, a partir de l'any 1984, després de la nova reorganització municipal de districtes, va quedar adscrit al de Nou Barris.

Can Valent, masia que Mossèn Clapès també anomenava can Morgadès en les seves *Fulles Històriques de Sant Andreu*, publicades l'any 1931, es va construir al peu del camí que comunicava els pobles de Sant Andreu i Horta, en el tros anomenat de Piferrer o del Bruc, com era conegut abans de l'agregació a Barcelona el 1897.

L'edifici és planta basilical i façana asimètrica, perquè se li va afegir a la banda esquerra un cos de 3 x 3,5 metres. Disposava de planta baixa, pis principal i unes golfes a la part central de la façana original. Amb coberta de dues aigües, a la part posterior i lateral esquerra, es van afegir posteriorment a la construcció original tres cossos coberts a diferents alçades.

El canvi de rural a urbà que va anar experimentant aquest indret va convertir el mas primer en un comerç de jardineria, i va passar amb el temps a acollir el magatzem, una oficina i l'arxiu definitiu d'una important empresa constructora. Finalment, l'Ajuntament de Barcelona va comprar can Valent i en preveu la seva rehabilitació, sobretot pel que fa a la seva façana principal.

Si té fotografies o documents del seu barri, en pot fer donació a l'Arxiu Municipal del Districte, 93 291 69 32



Imatge rural de la masia de can Valent.
(Foto: Arxiu AEM.)

ENTITATS

Can Ensenya, trenta anys al servei del discapacitat



A l'inici, només s'hi feien tallers ocupacionals, però ara també es fan activitats de lleure.

A punt de complir 30 anys, és una de les poques entitats que organitza activitats de lleure per a discapacitats intel·lectuals

Dolors Roset

Fa gairebé trenta anys, un grup de mares i pares va fundar, davant la manca d'oferta de serveis per a discapacitats intel·lectuals, l'Associació Can Ensenya, una entitat sense ànim de lucre. Al començament s'hi feien tallers ocupacionals, però les activitats es van anar ampliant fins a tenir un programa complet d'activitats de lleure socioeducatives.

L'associació és integrada per persones adultes discapacitades intel·lectuals i les seves famílies. Per a aquest any, sota el títol "Realitats del món, viu-les", cada dia es fa una activitat diferent. De dilluns a divendres hi ha gimnàstica, marqueteria, jocs, cuina i descoberta de l'entorn, entre d'altres. Un

cop a la setmana es treballa logopèdia, lectoescriptura i psicomotricitat. Els dissabtes és el dia de l'esplai. Es prepara una obra de teatre, es va a museus i exposicions

L'objectiu és que aquestes persones tinguin recursos per fer front al seu procés vital

i, un cop al mes, se surt tot el cap de setmana. A llarg termini, l'objectiu és que aquestes persones tinguin recursos psicosocials per fer front al seu procés vital.

L'associació també treballa per a les famílies. Ofereix assistència social –bàsicament per a temes legals–, assistència psicològica, escola

de famílies, un servei de cangurs i un servei per acompanyar les persones disminuïdes quan no poden anar soles. L'objectiu és ajudar les famílies a adaptar-se a l'entorn, aprendre a conviure tots junts i tenir un bon estat d'ànim cada dia.

En tercer lloc, l'associació desenvolupa una tasca de sensibilització social per facilitar la integració dels discapacitats intel·lectuals en la vida de la comunitat. Amb l'apropament de la societat a la realitat del discapacitat, se l'entendrà més i se l'integrarà més en l'entorn. L'associació és també un motor de demanda de drets i serveis per a discapacitats intel·lectuals.

Més informació:

Associació Can Ensenya
C. Beret, 83, interior
Tel. 93 358 20 33 (tardes)
canensenyacse@hotmail.com

30 anys de vida ciutadana

Barcelona ha viscut una transformació social i urbana espectacular en els darrers 30 anys. Uns canvis dels quals els ciutadans han estat els principals protagonistes. 30 anys de vida ciutadana és la crònica, el record proper i personal, de la història recent de la nostra ciutat.



Ajuntament de Barcelona



ISBN: 978-84-9850-094-3 - PVP: 20 €

www.bcn.cat/publicacions

En marxa les obres de millora dels carrers Travau i Cadí

Diverses obres de transformació urbana milloren espais públics i equipaments dels barris del turó de la Peira, les Roquetes i el Verdum

Daniel Venteo

En les últimes setmanes han començat diverses obres de millora als barris del turó de la Peira, les Roquetes i el Verdum. Es tracta de quatre actuacions de transformació urbana entre les quals hi ha la remodelació de les oficines del casal SOIA i del Centre de Serveis Socials de Roquetes. També es remodelen les pistes esportives situades a la Via Favència, entre els barris del Verdum i de les Roquetes, i es treballa en la urbanització del carrer de l'Artesania entre el carrer del Pla de Fornells i la Via Favència.

Entre les obres destaca la urbanització dels carrers del Cadí i de Travau, entre el car-

rer del Teide i el passeig de la Peira, carrers situats tots al barri del turó de la Peira. Aquesta intervenció té com a objectiu la millora de l'accessibilitat dels dos carrers amb l'eliminació de les barreres arquitectòniques actualment existents. Després de les

Es vol que les obres de Travau i del Cadí estiguin enllestides al febrer vinent

obres, tots dos carrers tindran voreres més amples i nou enllumenat amb millora de la capacitat lumínica, escol·lit amb criteris d'estalvi energètic, i també es construirà una nova xarxa d'em-

bornals. Al carrer de Travau, s'hi plantaran arbres i al del Cadí s'hi reposaran diversos exemplars. S'aprofitaran les obres per soterrar les línies elèctriques i s'instal·larà nou mobiliari urbà.

En total s'actuarà sobre un espai de 2.726 m² i la previsió és que les obres s'enllestixin el febrer de l'any vinent.

Les obres les duu a terme l'empresa municipal Pronoubarris, la qual s'ocupa de l'espai públic i realitza les tasques de manteniment de manera sistemàtica a través de la inspecció i també gràcies a la col·laboració ciutadana. Tots els ciutadans que vulguin ajudar a la millora de l'espai del districte ho poden fer a través del web www.pronoubarris.com o també directament a l'Oficina de Manteniment de la Via Pública, al carrer Marie Curie, 20.



Quan finalitzin les obres, el carrer Travau serà més accessible i tindrà voreres més amples.

→ NOTÍCIES

La "Mercè a banda" a Nou Barris

El parc Central de Nou Barris va acollir l'actuació dels grups Les Fonkfarons de França, Flow Pots de Barcelona, Magicaboola brass band d'Itàlia, Cuarteto Maravilla de Sevilla, Sandunga de França i Kumpania Agazarra de Portugal, els quals van actuar el passat 21 de setembre amb motiu de les Festes de la Mercè.

Aquestes formacions són les que van participar en el concurs "Mercè a banda", de bandes de carrer.



Cyberpoem, amor a la xarxa

El centre cívic Torre Llobeta va acollir el dia 27 de setembre el "Cyberpoem 4.1: Mostra de Poètiques Digitals", en què s'exposen un conjunt de diferents maneres de fer poesia relacionades amb les noves tecnologies. Durant aquest dia, el centre cívic va acollir una exposició de poesia visual, conferències, videopoesia i ciberpoesia.

Commemoració de la Diada Nacional

El passat 20 de setembre, el pati de la seu del Districte va esdevenir seu de l'acte de commemoració de la Diada Nacional de Catalunya a Nou Barris. L'acte va acollir un concert de cant coral a càrrec de la coral Canticòrum. En finalitzar, es va poder degustar un rom cremat. La Diada va ser organitzada per la fundació ProCatalunya, la coral Canticòrum i el Districte de Nou Barris.

Aplec de les Roquetes

Al parc de la Guineueta, el 26 d'octubre durant tot el matí i la tarda, a partir de les 10 hores, tindrà lloc un gran aplec amb les cobles La Principal de la Bisbal, Els Montgrins, Jovenívola de Sabadell, Sant Jordi Ciutat de Barcelona i La Principal del Llobregat. Al vespre, a les 22 hores, el Palau de la Música Catalana acollirà un concert de música de còbala. El programa ha estat organitzat per l'Agrupació Sardanista L'Ideal d'en Clavé de les Roquetes.

L'origen de Lancelona és a la Prosperitat



Landparty Lancelona celebrat al Palau Sant Jordi.

Marcos Freijo

De manera ininterrompuda, del dia 29 al 31 d'agost, el Palau Sant Jordi va acollir la primera Landparty Lancelona v.1.0. Lancelona va ser un gran esdeveniment dedicat a totes aquelles persones que volen conèixer i experimentar les noves tecnologies. Lancelona va sorgir del centre cívic Prosperitat. L'Associació de Rol de Prosperitat Nou Barris, després d'haver mun-

tat durant nou anys una LAN en el centre cívic del barri, va decidir fer el pas per consolidar una xarxa d'àrea local oberta a tot el districte. Així, l'any 2007 es va portar a terme el projecte de Lancelona amb l'objectiu d'aconseguir una gran assistència de públic en xarxa a tot Nou Barris. Vist el gran èxit que va tenir, l'Associació de Rol de la Prosperitat va decidir expandir la LAN més enllà del districte.

D'aquesta manera, es decideix que Lancelona es desvinculi de l'Associació de Rol de Prosperitat Nou Barris i que es creï l'Associació Sociocultural Promotora de les Noves Tecnologies Packet Loss. Enguany, l'Associació Packet Loss ha organitzat, amb la col·laboració del casal de joves de la Prosperitat i de l'Ajuntament de Barcelona, la primera Landparty de la ciutat, Lancelona.

SERVEI PÚBLIC

Campanya per fomentar el lloguer de pisos buits



Redacció

L'Ajuntament ha engegat una campanya adreçada als propietaris de pisos buits que els ofereix l'opció de llogar-los amb garanties, a través de la Borsa d'Habitatge Social de Barcelona i de la Borsa Jove d'Habitatge. L'objectiu de la campanya és ampliar l'oferta de pisos de lloguer a preu assequible inclosos en aquestes borses. I també donar a conèixer als propietaris els avantatges que té llogar els seus habitatges a través de les borses. Els propietaris poden gaudir d'avantatges com una subvenció de fins a 6.000 euros a fons perdut per a obres de rehabilitació i posada al dia de l'habitatge. I d'una subvenció equivalent al 50% de l'IBI (Impost sobre els béns immobles). També d'una assegurança de caució per a la cobertura d'impagament dels lloguers, una assegurança multirisca de la llar, assessorament tècnic i jurídic gratuït i servei gratuït de gestió en l'arrendament. Per poder llogar un habitatge a través de les borses cal que la casa estigui situada a la ciutat de Barcelona, que tingui un màxim de 120 m² de superfície i cèdula d'habitabilitat, o que estigui en condicions d'obtenir-la, i que es destini a lloguer un mínim de cinc anys. La Borsa d'Habitatge de Lloguer Social de Barcelona i la Borsa Jove d'Habitatge són serveis de mediació entre les persones propietàries de pisos buits i els possibles llogaters.

Servei d'Habitatge Jove: Plaça de Rius i Taulet, 3.
Oficines de l'Habitatge: Tel. 010
 (0,39 euros + IVA d'establiment de trucada més 0,05 cèntims + IVA per minut tarifat per segons)
Telèfon d'informació: 93 318 22 53
www.bcn.cat/habitatge
www.gencat.cat/habitatge

EQUIPAMENTS

Ciutat de Mallorca, l'escola bressol municipal del barri de Porta



El centre és una instal·lació moderna, espaiosa i molt ben equipada.

L'escola bressol municipal Ciutat de Mallorca va obrir l'any 2002 i va permetre que la zona sud de Nou Barris gaudís d'un equipament modern, espaiós i segur

Joan Anton Font

Quan va obrir l'escola bressol municipal Ciutat de Mallorca, l'any 2002, per bé que hi havia altres equipaments als districtes, gairebé no n'hi havia d'aquesta mena a la zona sud de Nou Barris, i especialment en el barri de Porta. La creació d'aquesta escola bressol va ser fruit de la petició per part de l'Associació de Veïns de Porta.

Situada als baixos de l'edifici de l'escola Palma de Mallorca, en ser de nova creació és una instal·lació moderna, espaiosa, molt ben equipada, acollidora i segura per als nens. Atenen cinc grups d'infants de quatre mesos a tres anys

en funció del seu desenvolupament motor i disposen d'una capacitat màxima de 63 places. Els espais i tot l'equipament estan preparats amb

Atén cinc grups d'infants de 4 mesos a 3 anys i disposa d'una capacitat de 63 places

la finalitat d'afavorir el procés d'aprenentatge, per tal que els infants puguin desenvolupar les seves capacitats afectives, cognitives i de relació.

Com diu la directora de l'escola, Àngela Blasco, "és molt important fomentar l'autonomia

dels nens, per tal que descobrixin les seves possibilitats, guanyin seguretat i refermin la seva pròpia imatge".

A més de la funció educativa de l'escola bressol, també té una important funció social que permet conciliar la vida personal, familiar i laboral. L'AMPA participa i col·labora en diferents projectes conjunts, de manera que fa possible l'intercanvi i la coordinació entre famílies i escola per tal d'afavorir la tasca educativa. L'escola bressol Ciutat de Mallorca forma part de la Xarxa 0-18 que agrupa els centres públics del districte i vetlla pel seu bon funcionament.

Més informació:

EBM Ciutat de Mallorca
C. Dejà, 12
Tel. 93 359 38 54
eei-ciutatmallorca@xtec.cat
www.bcn.cat/escolabressol

EL TAULELL

Joan Anton Font

Complements per definir el nostre estil



Sirius és una botiga nova molt ben acollida pels veïns del barri.

Si la roba diu molt del nostre estil, encara en pot dir molt més un complement ben triat. Sirius encarna un concepte nou i actual en botiga de complements; només cal donar-hi un cop d'ull. A més de la col·lecció de Swarovski, hi trobem ulleres de sol, rellotges, carteres, corbates, bosses, bijuteria, tot amb dissenys d'allò més actuals i dels estils més variats, tant per als que s'estimen una línia més clàssica com per als partidaris d'estils més atrevits. La botiga la van obrir a principis del passat estiu l'Andrés, la Vig-

dis i la Gemma, els quals estan força il·lusionats amb l'acceptació que han tingut al barri. S'hi acosta des de gent jove fins a gent gran, ja que tots hi podem trobar el que més ens escau, i en cas de dubte podem deixar que ens aconsellin. Sirius és un lloc ideal per concedir-nos un desig o inspirar-nos a l'hora de cercar un regal.

Sirius

Passeig Fabra i Puig, 176
Telèfon: 93 351 76 32

POLIESPORTIU

El programa "Esport en marxa a Nou Barris" inclou el patinatge artístic



Una parella de joves patinadors durant les classes a l'escola Mercè Rodoreda.

Amb l'inici del curs escolar, comença també el programa "Esport en marxa a Nou Barris", una iniciativa que permet practicar més esport

Pere S. Paredes

A Nou Barris, fa anys que els nens i les nenes de totes les edats poden practicar, gràcies a la iniciativa "Esport en marxa a Nou Barris", esports com el bàsquet i l'atletisme a diversos centres escolars del districte, amb independència del centre on estudiïn. Des d'aquest curs 2008-09, també podran practicar el patinatge artístic. El programa "Esport en marxa" és una iniciativa impulsada pel Districte

de Nou Barris, a través del Consell Escolar Municipal i el Consell d'Esports del Districte, amb l'objectiu de posar a l'abast de tots els nens i nenes la pràctica de l'esport, molt beneficiosa per al desenvolupament físic i psíquic dels infants.

Les instal·lacions de l'escola Mercè Rodoreda acolliran el patinatge artístic



El Club de Patinatge Artístic Canyelles és l'entitat esportiva encarregada d'impartir les classes de patinatge artístic en les instal·lacions esportives de l'escola Mercè Rodoreda.

Pepi Alonso, presidenta del Club Patinatge Artístic Canyelles, està convençuda que "aquesta iniciativa és fantàstica per al desenvolupament a tots els nivells dels nens i les nenes".

"Sobretot, tenim la sort", diu Alonso, "que comencem la promoció d'aquest esport amb molt bons professors. Tots són titulats que faran que la base que construïran els participants en els cursets sigui sòlida i molt bona, sense adquirir vicis dolents".

El Club de Patinatge Artístic Canyelles és una entitat que va començar les seves activitats a l'any 2000, a partir del somni de diversos amants del patinatge artístic d'aquest barri de Nou Barris. Utilitzen les instal·lacions de l'escola Tomàs Moro i del poliesportiu de la Trinitat Vella, i actualment compten gairebé amb 45 patinadors i patinadores, que van des dels tres anys fins als vint.

Més informació:

Club de Patinatge Artístic Canyelles

C. Juan Ramón Jiménez, 1, 4t-2a

Telèfons:

626 431 738 / 616 937 507

www.cpacanyelles.com

MULTIMÈDIA

TELEVISIÓ

Barcelona Televisió

"Hola Barcelona"

De dilluns a divendres, de 12.30 a 15.30 h

Dissabte i diumenge, de 14 a 15.30 h

Canal 39 UHF i canal 26 TDT

RÀDIO

Ràdio Línea IV- 103.9 FM

Joaquim Valls, 82

Ràdio RSK- 107 FM

Centre cívic Can Basté

Pg. Fabra i Puig, 274-276

PUBLICACIONS

Calidoscopi

Publicació trimestral de les

biblioteques del Districte.

Tel. 93 427 36 93

Genet del barri

La revista de Nou Barris

Passeig Valldaura, 162.

Tel. 93 427 33 61

Sport 9

Rosselló i Pòrcel, 6

Poliesportiu Can Dragó.

Tel. 93 442 06 02

INTERNET

Opina al Blog Barcelona



Blog Barcelona és un espai perquè parlis de la teva Barcelona. Sobre com la vius, com la sents i què n'opines. Alhora és un espai compartit on podràs llegir l'opinió de Jordi Hereu i acostar-te la seva acció de govern en aquells temes on participa la gent.

www.blogbarcelona.cat

Coneix el Castell de Montjuïc



El Castell de Montjuïc és una antiga fortalesa militar amb una llarga història vinculada a la ciutat. El web del castell permet descobrir el passat, present i futur d'aquesta fortalesa situada a més de 170 metres d'altura sobre el nivell del mar, al cim de la muntanya de Montjuïc.

www.bcn.cat/castelldemontjuic

ENTREVISTA**Maurici Albàs**, director de la Fundació Escola de Música La Guineu

“A la resta d’Europa, l’ensenyament musical arriba a molta més gent”

A punt de celebrar 40 anys d’existència, la popular fundació centra els seus esforços en l’Escola Municipal de Música de Nou Barris, un centre amb poc més d’un any de vida que acaba d’iniciar el seu segon curs



David Sabaté

La Fundació Escola de Música La Guineu té gairebé 40 anys...

Sí, es va fundar com a escola l’any 1969. Va passar per diferents formes jurídiques fins que finalment es va convertir en una fundació el 1992.

Tenen prevista alguna celebració especial?

De moment, no. Es va fer un gran acte en el 25è aniversari al Palau de la Música, amb exalumnes i examics de l’escola, i en principi no hi ha res previst, però no ho descartem. La vida diària del centre de Nou Barris és tan activa que de moment no ens ha permès aturar-nos massa a pensar-hi.

Quines funcions desenvolupa actualment la fundació?

Ha gestionat durant molts anys l’antiga Escola de Música La Guineu, la qual continua oberta i acollint els nivells més inicials, així com l’Escola Municipal de Música de Cabriels. A banda d’això, organitza concerts i actes musicals; promou grups d’alumnes; impulsa in-

tercanvis i trobades entre orquestres, bandes i corals d’altres països; també coordina els concerts al parc de cada estiu aquí a Nou Barris, amb l’ajuda del Districte, i participem a la Festa Major amb algun dels grups de l’escola.

Ara com ara, però, els seus esforços se centren en l’Escola Municipal de Música de Nou Barris...

Sens dubte. L’escola va començar a funcionar fa un any. Es va adjudicar l’abril del 2007 i vam començar a fer-hi classes el curs 2007/08.

Com ha anat aquest primer curs?

Molt bé, ha estat una feina nova, tot i que nosaltres ja feia molts anys que estàvem aquí, al districte.

Ha anat tan bé que ha augmentat el nombre d’alumnes...

És una escola gran. El primer curs vam tenir 300 alumnes en conveni amb l’Ajuntament, i aquest any en tenim 350, tots ells d’entre 5 i 18 anys. Això sense comptar-hi els adults, que poden representar un 15 o 20% més de places.

Què s’ensenya al nou centre?

Els alumnes participen en classes i activitats de sensibilització, de llenguatge musical i instrumental, i de cant coral. Som 43 professors que ense-



Maurici Albàs a una de les aules de l’Escola Municipal de Música de Nou Barris.

nyem pràcticament tots els instruments d’orquestra. També estem començant l’ensenyament d’instruments de música tradicional.

“La nostra intenció és que el grau mitjà ofereixi especialitzacions de música moderna, com ara jazz o flamenc”

També tenen un programa per als nadons. Com encaren aquest primer contacte amb la música?

Està destinat als nadons d’entre dos mesos i tres anys. És una activitat a part que s’organitza en tallers trimestrals. No és un programa perquè aprenguin música, sinó un programa de sensibilització. Es tracta de recuperar tot allò que feien abans les mares i les àvies, com ara els jocs de falda, les moixaines, les dites, les cançons... Sempre es treballa amb un adult a càrrec del nen, i s’hi busca la interacció. A poc a poc anem introduint sen-

sacions de la música, com un fraseig o la diferència entre fort i fluix, per exemple. També ve molta gent immigrada i aquests cursos els permeten conèixer el repertori i les cançons populars del català i el castellà.

Aquí, doncs, no només s’aprèn música clàssica...

Els nivells elementals tenen una base clàssica evident, però hi anem introduint elements de música moderna. La nostra intenció és que el grau mitjà ofereixi especialitzacions de música moderna, com ara jazz o flamenc.

És real la percepció que a altres països europeus l’ensenyament musical està molt més integrat en la vida de l’estudiant?

Es fa molta música a primària, i també hi ha la tradició que els centres de música estiguin dins l’escola, i això aquí no hi és. La música allà arriba a molta més gent, mentre que aquí implica una selecció. Això fa que sigui més difícil compaginar-ho amb els horaris escolars, i potser els joves no ho viuen tant com a fora. Això no treu que la nostra escola i d’altres siguin de primera, i que els alumnes en surtin amb un nivell excel·lent.

La ciutat infinita

A través de les Barcelones i Catalunya viscudes o imaginades

Crònica fascinant, gairebé una novel·la, en la tradició del millor reportatge internacional de la realitat metropolitana. Per entendre l’evolució del creixement urbà que ha configurat una realitat en la qual els ciutadans vivim en un municipi, treballem en un altre i podem divertir-nos en un tercer, fins també el vessant polític de la gestació d’una realitat metropolitana de Barcelona.

Andreu Ullwed, text
Oriol Moras, fotografia
PVP: 20€
ISBN: 978-84-9850-048-5



Ajuntament de Barcelona