

ENTREVISTA

Pàg. 8

**Josep Lledó**

Exlíder veïnal
de Ciutat Meridiana

*"Els qui van construir
Ciutat Meridiana
eren uns vius"*

ENTITATS

Pàg. 4

Centro Manuel de Falla i l'Ideal d'en Clavé

Medalles d'Honor de
Barcelona

EQUIPAMENTS

Pàg. 6

Ludoteca La Guineu

Al barri de Prosperitat

SERVEI PÚBLIC

Pàg. 6

Vacances per a nens i joves

Estiu 2005

POLIESPORTIU

Pàg. 7

Classe de futbol amb Rafa Gordillo

L'exjugador va impartir un
minicampus a Torre Baró



Millores a espais esportius de Guineueta i Prosperitat

PREVIST AL PAM

A l'estiu es faran obres
al complex Guineueta i
al Pavelló Valldaura

CAMPS DE FUTBOL

El 2004 es va actuar
als camps Alzamora,
Vallbona i La Montañesa

PISTES

S'ha treballat ja
a Antoni Gelabert
i la pista Turó

Pàg. 3



El pont del Congost del Besòs s'obrirà aquesta primavera



La construcció del pont es trobava al final de març en una fase molt avançada.

Aquesta primavera entra en funcionament el nou pont del Congost del Besòs, una estructura de 176 metres de longitud que passarà per sobre de quatre trams viaris: la C-58, la C-33, la C-17 i les vies de Renfe. El pont enllaçarà el carrer Escolapi, Càncer de Torre Baró, amb l'Horta de la Ponderosa, de Vallbona, i unirà dos barris que fins ara estaven comunicats només per dos passos inferiors i una vella passarel·la. Aquest pont, a més de la propera connexió de Vallbona i Can Cuiàs (Montcada i Reixac), la ronda de Montcada i l'enllaç de Vallbona i Santa Coloma, salvant el riu Besòs, forma part d'un conjunt d'actuacions que milloraran les comunicacions d'aquesta zona.

Pàg. 5

INFOÚTIL**ATENCIÓ AL CIUTADÀ**

Oficina d'Atenció al Ciutadà (OAC) Districte
 Doctor Pi i Molist, 133.
Telèfon d'informació 010
 (preu de: 0,55 euros + IVA /cada 3 minuts o fracció).
Telèfon del Civisme 900 226 226
Síndica de Greuges de Barcelona 93 413 29 00
 Ronda Sant Pau, 43-45, 3r.

CENTRES CÍVICS I CULTURALS

Centre Cívic Can Basté Pg. Fabra i Puig, 274.	93 420 66 51
Centre Cívic Zona Nord Av. Rasos de Peguera, 25.	93 276 99 50
Centre Cívic Les Basses Teide, 20.	93 407 29 29
Centre Cívic Torre Llobeta Santa Fe, 2 bis.	93 358 56 14
Centre Cívic Via Favència Via Favència, 217.	93 354 10 86
Ateneu Popular de Nou Barris Portlligat, s/n.	93 353 95 16
Masia de la Guineueta Pl. Ca n'Ensenya, s/n.	93 359 40 00
Casal de Barri de Prosperitat Pl. Àngel Pestaña, s/n.	93 353 86 44
Casal de Barri de Torre Baró Escolapi Càncer, 1.	93 276 09 49
Centre Porta-Sóller Estudiant, s/n (Baixos Pl. Sóller).	93 359 36 55
Centre d'Activitats Vallbona Oristà, 8-10.	93 350 93 81

BIBLIOTEQUES

Bibl. Pública Nou Barris Albert Einstein, 2-4.	93 291 48 50
Bibl. Pública Roquetes Pla de Fornells, 31.	93 359 65 27
Bibl. Pública Canyelles Rda. Guineueta Vella, 32-34.	93 274 94 74
Bibl. Popular Torre Llobeta Santa Fe, 2 bis (CC Torre Llobeta).	93 358 56 14

SERVEIS SOCIALS

CSS Zona Nord Av. Rasos de Peguera, 25 (Centre Cívic).	93 276 99 57
CSS Zona Sud Teide, 20 (C. Cívic Les Basses).	93 407 29 29
CSS Pau Casals Juan Ramón Jiménez, 4-6.	93 274 91 50
CSS Roquetes Vidal i Guasch, 76-78.	93 276 98 00

GENT GRAN

Casal Sant Jordi Pablo Iglesias, 102.	93 359 31 54
Casal Casa Nostra Maladeta, 38-40.	93 353 82 29
Casal Prosperitat Pablo Iglesias, 8.	93 350 29 04
Casal Pau Casals Juan Ramón Jiménez, 4-6.	93 274 91 35
Casal Turó de la Peira Doctor Pi i Molist, 39-63, int.	93 408 10 92
Casal Pedraforca Pedraforca, 8-10.	93 350 30 27
Casal Platja d'Aro Platja d'Aro, 6 bis.	93 276 06 51
Casal Verdum-Artesania Artesania, 96.	93 359 24 31
Casal Guineueta II Guineueta, 19.	93 427 14 29
Esplai Virrei Amat Felip II, 305.	93 351 00 03

ALTRES SERVEIS

Arxiu Municipal de Districte Doctor Pi i Molist, 133.	93 291 68 36
C. Normalització Lingüística Marie Curie, 20.	93 359 06 00

GUÀRDIA URBANA

Unitat Territorial Nou Barris Marie Curie, 20.	
Emergències	092
Tràmits (Guàrdia Urbana, 3-5)	93 291 50 22
Accidents (Guàrdia Urbana, 3-5)	93 291 50 17

SERVEIS URGENTS

Telèfon únic d'emergències	112
Urgències sanitàries	061
Mossos d'Esquadra	088
Cos Nacional de Policia	091
Bombers	080

SALUT

CAP Guineueta Pg. Valldaura, 135.	93 274 95 32
CAP Roquetes Garigliano 23-27.	93 276 80 66
CAP Chafarinas Chafarinas, 2-8.	93 354 16 22
CAP Río de Janeiro Av. Río de Janeiro, 83-91.	93 276 99 04
CAP Ciutat Meridiana Sant Feliu de Codines, 2.	93 353 19 44
CAP Turó Cadi, 58-62.	93 407 40 52

FARMÀCIES

www.farmaciesdeguardia.com

L'AGENDA**Dissabte 16 d'abril**
Hood

A les 22 h. Nitsa Club-Sala Apolo (Nou de la Rambla, 113)
 Gratuït amb l'abonament del Primavera Sound.

Dijous 21 d'abril
Victoria Abril

A les 21.30 h. Palau de la Música (Sant Francesc de Paula, 2)
 Putcheros do Brasil, un recorregut per la bossa nova.

Dissabte 23 d'abril
Coral Càrmina

A les 19 h. Palau de la Música (Sant Francesc de Paula, 2)
 Ave maris stella, West Side Story, etc.

Divendres 29 d'abril
Luis Eduardo Aute

A les 21.30 h. Palau de la Música (Sant Francesc de Paula, 2)
 Amb *Autorretratos*, Aute reinterpreta les seves cançons.

Festival de Guitarra de Barcelona**Dijous 14 d'abril**
Tomatito Sexteto

A les 21.30 h. Palau de la Música (Sant Francesc de Paula, 2)

Dissabte 23 d'abril
Aziz featuring Dalbir Singh (asian blues)

A les 21.30 h. Luz de Gas (Muntaner, 246)

Dilluns 2 de maig
Madredeus

A les 21.30 h. Palau de la Música (Sant Francesc de Paula, 2)
 Presentació del disc *Un amor infinito*.

Dimarts 3 de maig
Milton Nascimento

A les 21.30 h. L'Auditori (Lepant, 150)

Dimecres 4 de maig
Larry Coryell Trio

A les 21.30 h. Bikini (Deu i Mata, 105)

Dijous 5 de maig
Noa & Solis Quartet

A les 21.30 h. L'Auditori (Lepant, 150)

Divendres 6 de maig
Diego el Cigala

A les 21.30 h. Palau de la Música (Sant Francesc de Paula, 2)

Fe d'errates: En el número anterior d'aquest suplement va aparèixer una informació errònia sobre els arranjaments fets a les escales que uneixen els carrers Vall d'Ordesa i Travau i les que connecten el passeig de Fabra i Puig amb Vall d'Ordesa. Per error es va publicar que es tractava d'escales mecàniques, i en realitat són escales convencionals. La imatge que va aparèixer publicada, atribuïda per equivocació a aquests punts, correspon en realitat a una instal·lació mecànica situada al carrer Ballot del barri de Roquetes.



www.bcn.es/publicacions
bcnrevistes@mail.bcn.es



Una publicació de l'Ajuntament de Barcelona. Consell d'Edicions i Publicacions: Ferran Mascarell, Enric Casas, Joaquim Balsera, Alfredo Jorge Juan, Màrius Rubert, Joan Conde, Glòria Figuerola, Joan A. Dalmau, Oriol Balaguer, Josep M. Luchetti i José Pérez Freijo. **Director:** Enric Casas. **Director editorial:** José Pérez Freijo. **Director de continguts:** Dídac Boza. **Sotsdirector:** Joan Àngel Frigola. **Redacció:** Felícia Esquinas, Carmen Anfoso, Núria Mahamud, Pilar Fernández, Gerard Maristany, Daniel Venteo, Pere S. Paredes, Josep Maria Contel, Joan Anton Font, Dolors Roset, Beatriu Sanchis, Rosa Farga. **Coordinació:** Andreu Parera. **Fotografia:** Rafael Escudé, Antoni Lajusticia, Pepa Álvarez, Cristina Diestro, Josep Maria Contel, Luis Clua, Julio Parralo, Manel Socias, Laura Llach, Jordi Hernández. **Disseny:** Subirà i Associats. **Maquetació i preimpresió:** Agustín Viguera, Cristina Vidal. **Edició web:** Miquel Navarro. **Producció:** Joan Isern i Maribel Baños. **Impressió:** Mateu Press SA. **Manipulació:** General serveis. **Distribució:** M. Àngels Alonso i Serveis de correus. **Administració:** Ascensió Garcia Departament d'Imatge i Producció Editorial. Pg. Zona Franca, 60. 08038 Barcelona. **Dipòsit legal:** B. 29.175-1994.

**Fins al 30 d'abril**
L'Uruguai, cercle complert

Centre Cívic Porta-Sóller (baixos de la plaça Sóller)

Del 2 al 31 de maig
El color de la paraula

A les 20.30 h. C. Cívic Porta-Sóller (baixos de la plaça Sóller)
 Inauguració: 6 de maig. Actuació del cantautor Cata.

**Divendres 15 d'abril**
Espectacle de màgia

A les 21.30 h. C. Cívic Porta-Sóller (baixos de la plaça Sóller)
 Amb la companyia Magia Magia.

Dissabte 16 d'abril
12è Festival de Dansa de Nou Barris

A les 21 h. C. Cívic Zona Nord (Av. Rasos de Peguera, 25)

Divendres 6 de maig
Aprendiz de malo

A les 21 h. C. Cívic Zona Nord (Av. Rasos de Peguera, 25)
 Vodevil a càrrec de la Cia. Minimax.

**Dissabte 16 d'abril**
Taller Andersen

A les 18 h. Bibl. Popular de Nou Barris (Albert Einstein, 2)
 A càrrec de Lapsus Espectacles.

Dijous 21 d'abril
La madrina de las palabras

A les 18 h. C. Cívic Zona Nord (av. Rasos de Peguera, 25)
 De la Cia. Laura Oro.

**Dijous 21 d'abril**
El Quixot non stop

De 10.30 a 13.30 h i de 16 a 20 h.
 Centre Cívic Torre Llobeta (Santa Fe, 2 bis)
 Lectura multitudinària del Quixot, amb accions lúdiques.

Nou Barris renova instal·lacions esportives aquest estiu



L'Ajuntament invertirà aquest estiu uns 70.000 euros en obres de millora a la Guineueta i Prosperitat.

Redacció

Al Complex Esportiu Municipal Guineueta, les obres, que es realitzaran durant l'estiu, consistiran en la instal·lació d'un sistema de reg al camp de futbol, que és

de terra, i en les tasques d'arranjament dels vestidors i les grades. Tot plegat requerirà una inversió d'entre 35.000 i 40.000 euros. L'encarregat del centre, Paco López, considera que comptar amb un

sistema de reg per aspersió millorarà molt les prestacions del camp de futbol, que té un ús molt intensiu perquè és utilitzat diàriament pels alumnes de les escoles pròximes que no tenen lloc per fer les classes d'Educació Física, a més dels dinou equips de futbol que hi entrenen al vespre.

Al Pavelló Municipal Valldaura del barri de Prosperitat, s'hi faran obres de manteniment general, reparacions de coses puntuals i pintura. Els serveis tècnics del Districte destinaran 30.000 euros, a aquests treballs, que es faran el proper estiu. El pavelló

Durant el 2005, el Districte té previst realitzar obres de manteniment i millora al Complex Esportiu Guineueta i al Pavelló Valldaura, tal com es va fer l'any passat en altres instal·lacions esportives

també l'utilitzen els col·legis que no tenen espai per a la gimnàstica, i a més s'hi entrenen tretze equips de futbol sala i acull una lliga del barri. El director del pavelló, Javier Lerma, té l'esperança que en un futur no gaire llunyà es puguin fer més obres, com ara redistribuir els espais per fer els vestidors més grans.

Les actuacions de millora dels equipaments esportius es fan d'acord amb les previsions de Pla d'Actuació Municipal 2004-2007 del Districte. En aquest sentit, ja durant l'any 2004 el Districte va realitzar obres d'arranjament del terreny de joc dels camps de futbol Alzamora, Vallbona i La Montañesa, en què es van invertir uns 36.000 euros en cada un. També es van fer obres de gran manteniment i posada en servei de les Pistes Polies-

portives Antoni Gelabert i la Pista Poliesportiva Turó. Al districte de Nou Barris, hi ha quinze instal·lacions esportives públiques municipals. Aquests equipaments estan gestionats per entitats en règim de concessió. Algunes d'aquestes entitats tenen l'obligació de fer-se cà-

La millora dels equipaments esportius és un propòsit recollit al PAM

rrec de les actuacions de manteniment en els centres. Els Serveis Tècnics del Districte, però, són els responsables del manteniment de set camps de futbol i de quatre instal·lacions esportives més, entre les quals es troben les abans esmentades.

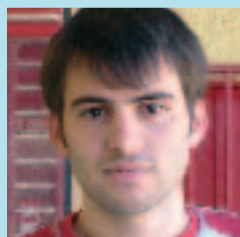


Què opina de les obres de millora al Complex Esportiu de la Guineueta i al Pavelló Valldaura?



Conxita Cucurull
Regenta el bar del Complex Esportiu

Tot el que sigui per millorar està molt bé. Jo em passo el dia amb els nens fent-los entrenaments. Estic contenta que es facin reformes, perquè amb tanta activitat s'ha de cuidar tot.



José Martín
Professor Educació Física. CEIP Grei

Els meus alumnes fan servir les instal·lacions de la Guineueta. S'ha de fer un bon manteniment, és clar que en ocasions les obres es fan quan es pot i arriba el moment.



Matilde Galindo
Professora CEIP Grei

Los servicios en el complejo de la Guineueta están muy mal y necesitan una buena reforma. Además, me gustaría que adaptaran el complejo para aquellas personas con problemas de accesibilidad.



José Losada
Jubilat

Mis hijos han sido usuarios del Pabellón Valldaura durante muchos años. Ya toca que se hagan reformas y un buen mantenimiento. Las cosas se han de arreglar y no dejarlas abandonadas.



Antonio Fermín
Dissenyador gràfic

Mi hija ha hecho taekwondo en el Pabellón Valldaura. Me gustaría que se abriera más al barrio y se hicieran más actividades. Que hagan obras cada cierto tiempo es un buen síntoma.



Carmen Expósito
Mestressa de casa

Tengo un hijo de 6 años y juega a fútbol sala en el Pabellón. Me parece muy bien que hagan reformas porque los vestuarios están siempre mojados y algunos bancos rotos. Le hace mucha falta.

ABANS I ARA

J.M. Contel

La Via Júlia

La Via Júlia es va formar en dos trams, el primer, el més ample, entre el carrer d'Almansa i la Via Favència. Al llarg dels anys ha tingut diversos noms: passeig de la Muntanya, Quaranta metres (per la seva amplada), Carles Marx i un altre cop Quaranta metres, el 1939. El segon tram, entre els carrers d'Artesania i Almansa, anomenat Portalada, era un carrer estret que datava del 1920 i que va desaparèixer en la dècada dels setanta, quan els dos trams van quedar integrats amb el nom de Via Júlia. Fou aleshores quan la part estreta va començar a guanyar amplada amb la substitució dels vells edificis. Finalment, amb les obres de reurbanització, en el tram més ample i per salvar el desnivell del metro, es va fer una rambla de la qual sobresurt una pèrgola, a més d'una escultura de Sergi Aguilar i una ròtula d'Antoni Rosselló.

Si té fotografies o documents del seu barri, en pot fer donació a l'Arxiu Municipal del Districte, 93 291 68 36



Abans En l'indret on avui es troba la pèrgola, l'any 1963 acollia un quiosc.



Ara Amb la seva reurbanització, els veïns gaudeixen d'un lloc de trobada i esbarjo més confortable.

ENTITATS

El Centro Manuel de Falla i l'Ideal d'en Clavé, Medalles d'Honor



Miguel Montaña, president del centre Manuel de Falla (foto esquerra) i Bartomeu Calvo, president de la Societat Coral l'Ideal d'en Clavé, van rebre les medalles de mans de l'alcalde.

Concedides les Medalles d'Honor de la Ciutat al Centro Cultural Andaluz y Artístico Manuel de Falla i a la Societat Coral l'Ideal d'en Clavé

P.F.

En un acte celebrat al Saló de Cent de l'Ajuntament de Barcelona, l'alcalde, Joan Clos, va lliurar, el mes passat, les 25 Medalles d'Honor de la Ciutat.

El Centro Cultural Andaluz y Artístico Manuel de Falla ha merescut aquesta condecoració, recollida pel seu president, Miquel Montaña, "per la seva contribució a la difusió de la cultura andalusa al districte de Nou Barris, amb un aire innovador i amb un esperit integrador de les diferents tradicions i costums que conviuen en aquest territori". Fundat el 1986, gràcies a les seves activitats formatives en diferents camps artístics, s'ha convertit en "pe-

drera" d'artistes joves que actualment treballen com a professionals a les millors companyies. Durant els últims anys hom ha pogut gaudir d'aquests nous valors culturals del districte, tant al festival Flamenco a Nou Barris com a d'altres espais escènics de la ciutat.

Les Medalles honoren persones i entitats que contribueixen a millorar la consciència ciutadana

La Societat Coral l'Ideal d'en Clavé també ha estat distingida enguany amb la Medalla d'Honor, la qual va recollir el president de l'entitat, Barto-

meu Calvo. En aquest cas, la distinció ha estat concedida "per la seva contribució a la difusió del cant coral al districte de Nou Barris i per la seva activa participació en la vida cultural i lúdica del districte". La Societat celebra enguany el seu 75è aniversari i és l'entitat més veterana i una de les que compten amb més presència a la vida cultural del districte.

Les Medalles d'Honor de la Ciutat es van constituir el 1997 amb motiu del centenari de l'annexió de part dels antics municipis del Pla a la ciutat de Barcelona. La seva finalitat és honorar les persones o entitats que hagin contribuït al desenvolupament d'una consciència ciutadana. Dels 25 guardonats, cinc són proposats pel Consell Plenari de l'Ajuntament i vint pels Consells Municipals de Districte.



- Ordena l'espai públic i facilita l'aparcament.
- Millora la qualitat ambiental.
- Descongestiona el centre de la ciutat.

Ajuntament de Barcelona

010

0,55 euros cada tres min. IVA inclòs

www.bcn.es

Oficina de l'Àrea Verda
Plaça Carles Pi i Sunyer, 8-10
08002 Barcelona

B per Barcelona

El nou pont millora la connexió entre Torre Baró i Vallbona

El pont del Congost del Besòs disposa d'una àmplia calçada per al trànsit rodat amb una vorera per a l'ús de viants, que inclou també un carril-bici

Núria Mahamud

Aquesta primavera entra en funcionament el nou pont del Congost del Besòs, una estructura de 176 metres de longitud que passarà per sobre de quatre trams viaris: la C-58, la C-33, la C-17 i les vies de Renfe. D'aquesta manera, el pont enllaçarà el carrer Escolapi Càncer de Torre Baró amb l'Horta de la Ponderosa, de Vallbona, i millorarà la connexió de dos barris que fins ara estaven comunicats només per dos passos inferiors i una vella passarel·la.

Es tracta d'una estructura singular mixta, de formigó i acer, projecte de l'enginyer de camins Javier Manterola, que consta d'una calçada de 10 metres d'amplada per al trànsit rodat i una vorera de 5,75 metres destinada als viants, a més d'un carril bici. El pont també té un cos secundari, a un nivell inferior del principal, dissenyat especialment per a connectar els veïns de Vallbona amb l'estació de Renfe, un pont pel qual només es podrà passar a peu.

Encara que la zona afectada per la construcció del pont



La tècnica d'empenta ha permès executar l'obra en 18 mesos.

suporta un intens trànsit de vehicles, al voltant dels 300.000 diaris, les obres no aturaran la circulació. La causa d'aquest avantatge és la seva tècnica constructiva: el mètode d'empenta.

L'obra s'està fent amb una tècnica que evita que s'hagi d'aturar el trànsit

Aquest mètode consisteix en la prefabricació de l'estructura metàl·lica fora del seu emplaçament i, un cop col·locada, i amb el cos principal i la passarel·la situats sobre una superfície de treball adjacent, es fa servir un sistema de gats hidràulics i de guiat lateral per fer lliscar el pont sobre les piles, gràcies a uns recolzaments especials.

Connexió de tota la zona

La societat municipal Infraestructures del Llevant de Barcelona té previst finalitzar l'operació d'empenta aquest mes d'abril. Durant el temps que durin les obres, s'han situat unes xarxes de prevenció per a evitar que caigui material de construcció sobre les vies. De manera puntual, també s'ha utilitzat algun dels carrils per reduir la velocitat dels vehicles que circula ven sota el pont.

El pont enllaçarà el carrer Escolapi Càncer, de Torre Baró, amb l'Horta de la Ponderosa, del barri de Vallbona, i juntament amb la propera connexió de Vallbona i Can Cuiàs (Montcada i Reixac), la ronda de Montcada i l'enllaç de Vallbona i Santa Coloma, salvant el riu Besòs, conforma un projecte urbanístic que pretén millorar l'aïllament comunicatiu dels veïns d'aquesta zona.

→ NOTÍCIES

CAP i nova residència sociosanitària

L'Ajuntament ha aprovat la cessió al Servei Català de la Salut de la parcel·la de 4.000 m² situada a l'illa delimitada pels carrers de Costa i Cuixart, Ramon Albó i Av. Borbó per a la construcció d'un nou equipament que constarà d'una residència sociosanitària, un centre d'assistència primària i serveis de rehabilitació radiològica, urgències i salut mental per a la zona sud.

Ofrena floral i trobada d'estendards

Amb motiu de la celebració del 75è aniversari de la Societat Coral l'Ideal d'en Clavé, el dia 17 d'abril s'organitza una ofrena floral a Santa Engràcia, patrona del barri, i una trobada d'estendards. La cercavila comença a la confluència de Jaume Pinent amb Pla de Fornells, a les 9 h. Els actes s'aniran fent al llarg de tot el matí de diumenge. Més informació: SCIC. Tel.: 93 354 73 06.

1a trobada de Cant Coral de Gent Gran

Dins els actes organitzats amb motiu del 75è aniversari de la Societat Coral l'Ideal d'en Clavé, es va organitzar el passat 19 de març la 1a trobada de Cant Coral de la Gent Gran de Nou Barris. L'acte va tenir lloc a la parròquia de Sant Sebastià, a les 21 h. Hi van participar: el Casal d'Avis de Trinitat Nova, el de la Guineueta, el d'Artesania, el de Prosperitat i l'Esplai d'Avis de Virrei Amat.

Exposició "Froncosa Naturaleza"

Amb motiu del Dia d'Andalusia, el Districte de Nou Barris ha dedicat enguany un espai d'exposició a les serres de Cazorla, Segura i Las Villas, situades a la província de Jaén. L'exposició "Froncosa Naturaleza", organitzada per la Diputació Provincial de Jaén, es va poder visitar fins al dia 26 de març, a la Seu del Districte.



Joves de Nou Barris participaran en un jurat sobre l'oci nocturn



Una vintena de joves emetrà un informe sobre opcions per a la nit.

Una vintena de joves d'entre 15 i 29 anys, triats a l'atzar entre els 800 que van contestar una enquesta municipal fa alguns mesos, participaran els dies 17 i 18 de juny en el primer Jurat de Joves del districte. Els joves assistiran a una sèrie de conferències sobre els models d'oci nocturn urbans, l'ús dels espais públics, les normatives vigents (horaris, llicències, dret d'admissió...) o la mobilitat a la

nit. Al final del procés, el jurat de joves farà el seu informe. Segons el director de la Regidoria de Joventut, Lluís Corromines, "les propostes es traspasaran a l'Ajuntament perquè impulsi el Pacte Ciutadà per la Nit", que estarà format per altres agents socials com comerciants, locals d'oci i transport públic. A més, s'encetaran altres processos participatius dins del Projecte Jove per donar a

conèixer tot allò que fa l'Ajuntament en matèria de joventut. Aquest mes d'abril, s'obrirà un nou web dins de www.bcn.es, on es podrà consultar una agenda d'actes, opinar i fer propostes. Els jurats són una iniciativa conjunta de la Fundació Jaume Bofill, la Regidoria de Joventut, la Federació d'Associacions de Veïns (FAVB) i el Consell de la Joventut de Barcelona.

SERVEI PÚBLIC

Oberta la inscripció per a les vacances d'estiu



Les activitats van adreçades a infants i joves fins a 17 anys.

N.M.

Un cop més s'acosta l'estiu i l'Ajuntament, en col·laboració amb entitats de lleure, posa a disposició dels nois i noies de fins a 17 anys activitats per gaudir de les vacances a un preu assequible. Per als qui es queden a ciutat, l'oferta inclou els casals d'estiu, que tenen lloc a escoles, casals, centres cívics, etc. i s'adrecen a infants de fins a 14 anys; els casals esportius (de 6 a 14 anys), i els Campus Olímpia, que es fan en torns de 5 o 10 dies a les instal·lacions esportives municipals. Hi ha diferents modalitats: el pre-campus (de 3 a 7 anys); el campus poliesportiu (de 8 a 16 anys); l'específic (de 8 a 16 anys), amb un esport preferent i altres complementaris; el de natura, que durant la segona setmana es trasllada al medi rural, i l'especial, adreçat a infants amb algun tipus de discapacitat psíquica.

Els qui s'estimin més agafar la motxilla i conviure amb joves de la mateixa edat tenen una bona oferta de colònies, campaments i rutes fora de la ciutat; el període d'inscripció comença el 30 d'abril i cal adreçar-se a cada entitat organitzadora. En aquelles instal·lacions on es preveu molta demanda es farà un sorteig previ per determinar l'ordre d'inscripció. Cal recollir número a la instal·lació corresponent del 16 al 26 d'abril, ambdós inclosos. L'Ajuntament també atorgarà ajuts econòmics a famílies amb dificultats econòmiques, amb un límit de 7.182 euros d'ingressos bruts anuals per a cada membre de la unitat familiar. El període de sol·licitud és del 30 d'abril al 21 de maig i la llista de beneficiaris sortirà el 6 de juny.

Més informació: OAC Doctor Pi i Molist, 133 www.bcn.es

EQUIPAMENTS

Ludoteca La Guineu, un espai de joc i creació a la Prosperitat

Des del començament, La Guineu ha potenciat el joc com a eina educativa i per estimular la creativitat, però sobretot per fomentar el respecte a la diversitat

Joan Anton Font

Un dels objectius principals de la ludoteca La Guineu és potenciar la utilització del joc com a recurs educatiu i creatiu en el temps de lleure. El joc és una activitat que, a més de potenciar la creativitat i la intel·ligència, té la capacitat de fomentar la convivència, la solidaritat i el respecte a la diversitat. La Guineu és un centre que aprofita aquesta potencialitat per convertir l'activitat lúdica en una escola de valors positius.

La Guineu va néixer l'any 1981, fruit d'una iniciativa de Maria de Borja i el claustre de professors de l'antiga escola pública Cardenal Cisneros. Això va convertir La Guineu en la segona ludoteca a tot Catalunya. En un principi, la ludoteca va formar part de les activitats extraescolars del col·legi, i posteriorment, a causa de l'èxit de la iniciativa i amb la voluntat d'obrir-se a tots els infants del barri, va convertir-se en servei independent. La ludo-



Aquesta és una ludoteca pionera a Catalunya, creada el 1981.

teca va passar a formar part de la xarxa d'equipaments d'educació en el temps lliure de l'Ajuntament de Barcelona. De sempre, La Guineu ha estat una ludoteca capdavantera en organització i meto-

La Guineu sempre ha estat una ludoteca capdavantera en organització i metodologia d'actuació

dologia d'actuació. En aquest sentit destaquem sobretot la investigació sobre jocs de diferents cultures per educar els nens i nenes en la convivència i en el respecte a la diversitat, una línia de treball actualment molt estesa de la qual La Guineu fou un centre precursor.

La Guineu s'adreça a nois i noies de 5 a 16 anys. Compta amb el suport de l'equip de ludotecaris i ofereix un espai on es poden trobar tot tipus de jocs: d'estratègia, de construcció, de rol, d'habilitat, simbòlics, de cartes, col·leccionables... i on es fan activitats adequades a les diferents franges d'edat.

Els serveis de La Guineu no queden limitats a les seves parets, ja que està en contacte amb els centres i entitats del barri i és un centre dinamitzador de l'activitat sociocultural de la Prosperitat.

Més informació

Ludoteca La Guineu
C/ Tissó, s/n
(dins el CEIP Prosperitat)
Tel. 93 353 02 43
www.noubarris.net/laguineu

EL TAULELL

Joan Anton Font

Tenir bons detalls sense perdre la informalitat



La botiga és plena d'articles curiosos i divertits.

Hi ha una alternativa als regals de compromís: els regals que fem a les persones que més ens apreciem i que més ens aprecien i de les quals tenim la seguretat que acceptaran de bon grat el nostre sentit de l'humor i les nostres bromes. Núvols és una botiga oberta l'any 1989 que porta l'Encarnación Nebra i on podem trobar una àmplia varietat d'objectes de regal informal. Són detalls pensats sobretot per a la gent jove. Els aniversaris i els comiats de solter

són les ocasions més indicades per visitar aquesta botiga, però, de fet, qui s'aprecia els amics no necessita un motiu especial per fer regals que provoquin alguna riada. A Núvols trobem targetes de felicitació amb missatges humorístics, samarretes, ninos de peluix, piercings, articles de broma diversos, objectes per a comiats de solter/a, que no entrarem a descriure en detall, i molts altres articles. Això sí, tot de bon rotllo.

Núvols / Passeig Fabra i Puig, 122

POLIESPORTIU

Rafael Gordillo imparteix un minicampus a Ciutat Meridiana

L'exjugador de diversos equips i de la selecció espanyola va donar classes pràctiques al CEIP Elisenda de Montcada del barri de Torre Baró

Pere Paredes

Rafael Gordillo, exjugador del Betis, del Real Madrid i de la selecció espanyola de futbol, i en l'actualitat director tècnic d'AD-DIM (Asociación de Deportistas para una Infancia Mejor), va realitzar un minicampus en el CEIP Elisenda de Montcada de Ciutat Meridiana.

El minicampus, dirigit a nens i nenes que participen al programa Escuelas Deportivas Copa Danet, es realitza a tot l'estat i fa possible que molts infants de zones socialment desfavorides tinguin la possibilitat, mitjançant la pràcti-



La classe pràctica va ser la part més divertida de la jornada.

ca esportiva, de reforçar la seva educació adquirint valors, hàbits i estils de vida saludables.

L'acte va comptar amb l'assistència, en representació del Districte de Nou Barris, del conseller d'Esports i de la consellera d'Educació del Districte, Marcel·lí Molins i Montse Morales, respectivament, i del director d'Organització i Compensació de Danone, Xavier Liñan. Tots van exaltar les virtuts de la pràctica esportiva.

Per la seva banda, Encarna Ruiz, directora del CEIP Elisenda de Montcada, vol promoure l'esport a la seva escola, i encara que sap que es troba amb certs problemes econòmics i familiars per aconseguir els seus objectius, "Tinc clar que superarem totes les dificultats", ens diu.

La complexitat amb què s'ha trobat en els 17 anys que està al centre de Torre Baró (12 a la direcció) rau en la diversitat de la comunitat

infantil que estudia en les seves aules. Per això, un dels objectius d'iniciatives esportives com aquesta és contribuir a la integració.

L'objectiu d'aquest campus és acostar l'esport als infants i reforçar-ne l'educació

"Al col·legi tenim 245 nens —explica Ruiz— i estem en un barri socialment desfavorit. És per aquesta raó que qualsevol actuació cultural o esportiva, que provoqui algun tipus de reacció positiva als infants, sempre és benvinguda!". Per aquesta raó, actes com el minicampus realitzat per Rafael Gordillo "ens facilita —diu— formar i fer que els nens s'eduquin. La pràctica de l'esport aporta nous coneixements i actituds i hàbits saludables".



MULTIMÈDIA

TELEVISIÓ

BTV Informatiu Nou Barris
Cada dilluns a les 13.35 h
Produït per Nou Barris Televisió
Tel. 93 354 10 86. Canal 39 UHF.

RÀDIO

Ràdio Nou Barris- 98.2 FM
Robert Robert, s/n. Local 1

Ràdio Línea IV- 103.9 FM
Joaquim Valls, 82

Ràdio RSK- 107 FM
Pg. Fabra i Puig, 274-276

PUBLICACIONS

Ciutat Nord
Ganduxer, 5-15, esc. A, 6è 3ª
Tel. 93 202 30 21

Calidoscopi
Publicació trimestral de les biblioteques del Districte
Tel. 93 427 36 93

Gent del barri
La revista de Nou Barris.
Passeig Vallldaura, 162
Tel. 93 427 33 61

Sport 9
Rosselló i Porcel, 6
Poliesportiu Can Dragó. Tel. 93 442 06 02

INTERNET

La tecnologia al servei de professionals



El Cibernarium és un multiespai telemàtic de divulgació i iniciació al món digital per a professionals, empresaris i estudiants. Aquest servei està situat a l'edifici del Fòrum Nord, però abans d'anar-hi per primera vegada, pot ser molt útil visitar la seva pàgina web i conèixer totes les possibilitats de formació que ofereix.

www.cibernarium.com

Teatralnet: tot el teatre de Barcelona



És una revista digital d'arts escèniques independent, fundada l'any 1997, que no té vinculació amb grups o empreses teatrals. Inclou la cartellera de Barcelona i l'àrea metropolitana, notícies, reportatges i també seccions de crítica i informació de serveis per a gent del teatre, ja siguin companyies professionals o amateurs.

www.teatral.net

ENTREVISTA

Josep Lledó, exlíder veïnal de Ciutat Meridiana

“Els qui van construir Ciutat Meridiana eren uns vius”

Se'n va anar de Ciutat Vella a Ciutat Meridiana fa quaranta anys perquè no podia pagar-se un pis al centre. Avui, Josep Lledó, exvicepresident veïnal, exconseller de Districte, exagent comercial, col·leccionista i petanquer, es jubila en un barri molt millor de com el va trobar



Gerard Maristany

Situem-nos. Arriba a Ciutat Meridiana l'any 1967...

Tenia 25 anys. Venia del carrer dels Metges, prop del mercat de Santa Caterina.

No podia pagar-se un pis al centre, el mateix que li passa a la majoria dels joves d'ara.

Exacte, però ara es plantegen anar-se'n a 30 o 50 quilòmetres. En aquella època ens passava igual, però encara no calia anar tan lluny. Em vaig plantejar un barri on els pisos fossin més econòmics: 335.000 pessetes per una hipoteca a vint-i-cinc anys.

Qui en trobés una d'igual, ara! No va ser un canvi molt fort, del rovell de l'ou a Ciutat Meridiana?

Era una aventura, sí. El carrer no estava asfaltat, no hi havia voreres, quan plovia tot s'enfangava... però és que en aquella època, a la Ribera, els carrers eren foscos i per rentar-me havia d'anar a les dutxes públiques de Sant Agustí Vell i pagar uns cèntims. Aquí tenia la-

vabo, bidet, banyera... Vaig sortir del lloc on tenia els amics i vaig venir a un barri on de nit sentia els grills des de la meva habitació de matrimoni.

Carai.

Quan Urbanizaciones Torre Baró (presidida per en Samaranch) volia construir aquí, l'Ajuntament franquista va fer un estudi ambiental per fer-hi un cementiri. Resulta que era massa humit per als morts, però en canvi, era bo per als vius: per als vius que compràvem els pisos i per als qui els venien, que eren uns vius. Abans, quan venies per aquí notaves una boirina humida, però curiosament fa temps que ha desaparegut.

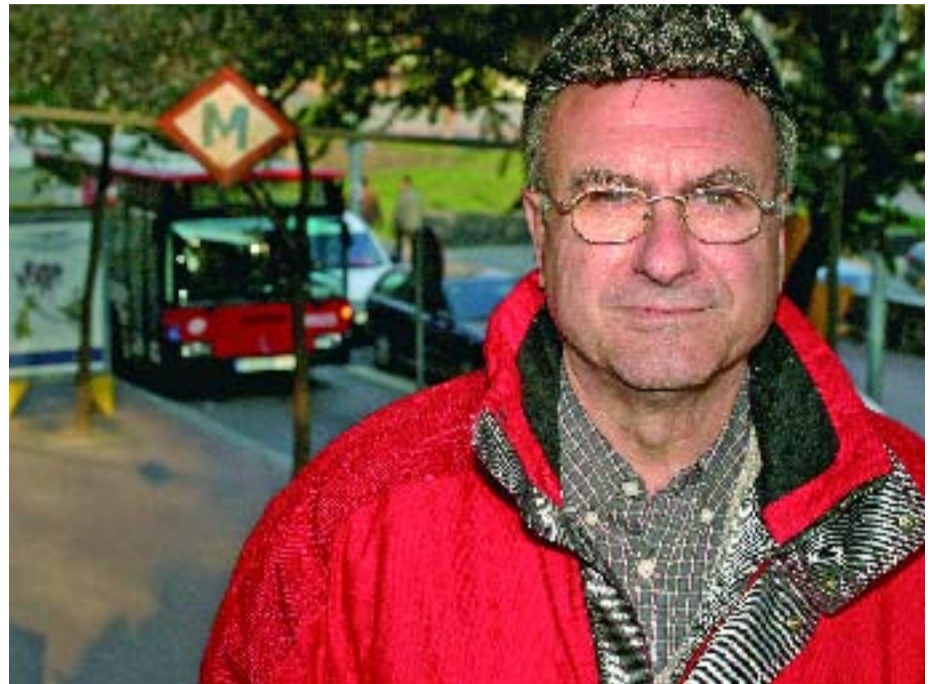
Com estaven els serveis, quan va arribar?

Faltaven tots! Imagina't: l'ambulatori era una estança d'uns 70 metres quadrats per a tot el barri, amb un sol metre de capçalera. Els autobusos passaven cada hora o cada hora i mitja, el tren pràcticament no parava mai a l'abastador de Torre Baró... Per arribar a la plaça Catalunya, els tres quarts, com a mínim, no te'ls treia ningú.

Jo he arribat en cosa d'un quart.

Com ho van aconseguir?

Vam mobilitzar-nos. Recordo que va



Lledó viu a Ciutat Meridiana des de 1967.

venir la que llavors era presidenta de TMB, Mercè Sala, a inaugurar un autobús una mica més modern que el que teníem. Quan va arribar a la plaça Roja vam començar a cridar els veïns pels megàfons, i va baixar una gentada. Vam

“Quan vaig venir al barri, de nit sentia els grills des de la meva habitació de matrimoni”

envoltar la presidenta i la vam retenir a pocs metres d'on estàs tu assegut [xerrem a la cafeteria del centre cívic Zona Nord]. Li vam reclamar autobusos com cal i, al cap d'una hora de converses, s'hi va comprometre.

I ara ja teniu el metro lleuger!

Sí, al començament ni tan sols demanàvem el metro, però cap a l'any 84 vam començar-lo a reivindicar. Tallàvem la Via Júlia, la Meridiana, paràvem metros... gradualment van començar les converses. La Generalitat ens va dir que

per tenir metro hauríem d'esperar a parlar-ne passat el 2011, però que si volíem, podíem tenir metro lleuger entre el 2000 i el 2005. Ens va semblar una baixada de pantalons, perquè volíem un metro igual que el de tota l'àrea metropolitana. Nosaltres no volíem el gusano, pero vale más pájaro en mano que ciento volando.

Va ser vicepresident de l'associació de veïns i després, polític.

Havia exigit responsabilitats i volia estar a l'altra banda. Vaig ser conseller a Nou Barris entre el 87 i el 91.

I a banda d'això, la vessant associativa.

Vaig fundar el Club de Petanca Ciutat Meridiana, que és un dels clubs més antics de Catalunya. També sóc de l'Associació de Col·leccionistes del barri. Col·lecciono cartells de partits polítics, entre d'altres coses. En tinc entre 3.000 i 4.000, de totes les conteses electorals, i poso el material a disposició de qui vulgui exposar-los.

Tornaria a Ciutat Vella?

Aquí hi ha molta tranquil·litat. Ara pots passejar, tenim el metro, un CAP com cal, escales mecàniques, un bon mercat... em sabia greu anar-me'n.



HI HA UN SEMÀFOR AVARIAT?

Truca al Telèfon del Civisme

Si veus un contenidor ple, o un banyí fós, o una branca d'arbre caiguda. Si creus que cal repintar el pas de vianants de davant de l'escola, o has vist un semàfor espatllat. Si vols que et passen a recollir un tros de vell...truca al nou telèfon gratuït del civisme.

Ser cívic no costa res.

900 226 226
el telèfon del civisme