



ENTREVISTA

Pàg. 8



Júlia Costa

Escriptora i membre del Centre de Recerca Històrica del Poble Sec

"El Poble Sec té una història molt poc coneguda"

ENTITATS

Pàg. 4

L'Escltxa

Un punt d'informació sobre la violència de gènere

EQUIPAMENTS

Pàg. 6

El centre de La Marina prova el nou model de Serveis Socials

SERVEI PÚBLIC

Pàg. 7

Barcelona tindrà un servei d'atenció jurídica gratuïta

POLIESPORTIU

Pàg. 7

Noves pistes de pàdel

A les piscines Bernat Picornell de Montjuïc



El Districte aposta per les taules de convivència veïnal

POBLE SEC

El barri de Poble Sec constitueix una taula de convivència

PARTICIPACIÓ

Vint associacions i entitats del barri integren la nova taula

OBJECTIU

Impulsar, consensuar i planificar iniciatives per millorar la convivència

Pàg. 3



Ajuts a la rehabilitació per als edificis del nucli de Sants-Badal



Edificis històrics al barri de Sants-Badal.

Amb motiu de les obres del tren d'alta velocitat a Barcelona, el barri de Sants-Badal va ser declarat Àrea Extraordinària de Rehabilitació Integral (AERI), fet que afavoreix la concessió d'ajuts econòmics, per exemple, per a la rehabilitació d'habitatges i edificis dins del seu perímetre. Ara, un nou acord signat per l'Ajuntament, el Ministeri d'Habitatge i la Generalitat de Catalunya estableix una aportació estatal de 5 milions d'euros per al període 2009-2012 destinat a finançar les activitats de l'Àrea de Rehabilitació Integral (ARI) de tota la ciutat de Barcelona. L'objectiu és conservar i millorar el patrimoni arquitectònic de la ciutat.

Pàg. 5

INFOÚTIL

ATENCIÓ AL CIUTADÀ

Oficina d'atenció al ciutadà (OAC)
Creu Coberta, 104 / Foneria, 19.
Telèfon d'informació 010
(0,45 € IVA inclòs d'establiment de trucada, més
0,06 cèntims IVA inclòs per minut tarifari per segon)
Telèfon del civisme 900 226 226
Síndica de Greuges de Barcelona 93 413 29 00
Ronda Sant Pau, 43-45, 3r.

CENTRES CÍVICS I CULTURALS

Centre cívic Casa del Relotge 93 432 24 89
Pg. Zona Franca, 116, int.
Centre cívic La Cadena 93 331 34 98
Mare de Déu de Port, 397.
C. cívic Casinet d'Hostafrancs 93 423 04 40
Rector Triadó, 53.
Centre cívic Cotxeres de Sants 93 291 87 01
Sants, 79-83.
Centre Pepita Casanellas 93 256 37 30
Foneria, 19.
Equipament cultural Antiga
Estació de Magòria 93 432 48 01
Gran Via de les Corts Catalanes, 247.
Punt jove de Sants-Casa del Mig 93 291 42 62
Muntadas, 5-35.
Espai musical La Bàscula 93 422 43 00
Foc, 132.
Centre cívic El Sortidor 93 443 43 11
Plaça del Sortidor, 12.
C. cívic Font de la Guatlla 93 424 85 06
Rabi Rubén, 22.

BIBLIOTEQUES

Biblioteca Artur Martorell 93 402 36 44
Pl. Espanya, 5.
Biblioteca de l'Institut Botànic 93 325 80 50
Av. Montanyans, 25.
Biblioteca de l'Institut del Teatre 93 227 39 00
Pl. Margarida Xirgu, 1.
Biblioteca Fundació Joan Miró 93 443 94 70
Av. Miramar, 1.
Biblioteca Francesc Candel 93 332 53 75
Amnistia Internacional, 10.
Biblioteca Francesc Boix 93 443 01 05
Blai, 34.
Biblioteca Vapor Vell 93 409 72 31
Pige, Vapor Vell, 1.

SERVEIS SOCIALS

C. serveis socials Poble Sec 93 443 43 11
Pl. Sortidor, 12.
Centre serveis socials Sants 93 291 87 00
Sants, 79-81.
Centre serveis socials La Marina 93 296 79 69
Foneria, 19

GENT GRAN

Casal de gent gran
Cotxeres de Sants 93 256 39 60
Sants, 79-81.
Casal de gent gran La Capa 93 421 69 76
Alts Forms, 82-86.
Casal Elkano 93 329 99 52
Elkano, 24
Espai de gent gran Casinet 93 423 04 40
Rector Triadó, 53.
Espai de gent gran El Polvorí 93 332 78 05
Guadalquivir, 2.

ALTRES SERVEIS

Oficina de l'Habitatge
Antoni de Capmany, 23.
Arxiu Municipal de Districte 93 332 47 71
Pl. Bonet i Muixí, 3.
C. de Normalització Lingüística 93 491 27 97
Guitard, 17.

SERVEIS URGENTS I SEURETAT

U.T. Guàrdia Urbana Sants-Montjuïc
Guàrdia Urbana, 2.
Comissaria Mossos d'Esquadra
Ulledona, 35 bis. 092
Guàrdia Urbana 088
Mossos d'Esquadra 112
Telèfon únic d'emergències 061
Urgències sanitàries 091
Cos Nacional de Policia Bombers 080

SALUT

CAP Bordeta-Magòria 93 431 65 70
Corral, s/n.
CAP Carreras i Candi 93 431 00 39
Carreras i Candi, 99-101.
CAP Consell de Cent 93 423 59 35
Consell de Cent, 26.
CAP Doctor Carles Ribas 93 223 28 88
Foc, s/n.
CAP Poble Sec-Les Hortes 93 324 91 00
Nou de la Rambla, 177.
CAP Numància 93 322 70 61
Numància, 23.
CAP Sants 93 491 51 97
Pige, Vapor Vell, 44-46.

L'AGENDA

TEATRE I DANSA

Del 18 al 21 de març

Lo que no se ve

A les 20 h (diumenge a les 19 h), a la sala MAC del mercat de les Flors (pl. Margarida Xirgu, 1)

Proyecto Titoyaya, a càrrec de Gustavo Ramírez.

Preu: 16 €.

Divendres 19 de març

Teatro de lo infame

A les 20 h, al centre Pepita Casanelles (c. Foneria, 19)

Espectacle d'humor absurd a càrrec de CarloMò & Mr. Di. Preu: 2 €.

INFANTILS

Dimecres 24 de març

El pinzell màgic

A les 18 h, a la Biblioteca Francesc Candel

(c. Amnistia Internacional, 10)

Activitat dins del cicle "Lletra petita".

Dissabte 27 de març

Cullacuna

A les 12 h, al centre cívic El Sortidor (pl. del Sortidor, 12)

Balls i jocs. Recomanat per a nens i nenes de 3 a 7 anys. Preu: 2 €.

Diumenge 28 de març

Estrambòtic

A les 12 h, al centre Pepita Casanelles (c. Foneria, 19)

Espectacle que barreja pallsos i contes fantàstics a càrrec de la Cia. Teatre Mòbil. Per a tota la família.

Preu: 2 €.

Dilluns 29 de març

El talp, la formiga i els seus amics

A les 17.30 h, al CaixaForum, centre social i cultural

(av. Marquès de Comillas, 6-8)

Homenatge al cinema txec. A partir de 3 anys. Preu: 2 €.

ACTIVITATS

Dissabte 20 de març

Recital concursant

A la tarda, al carrer Blai es podrà participar en un concurs de piano de cua.

Fins al 28 de març

"Ramblers"

Exposicions, teatre, taules rodones

Carpa a la rambla de Santa Mònica.

Més informació: www.bcn.cat

MÚSICA

Dissabte 20 de març

Amics dels avis

A les 18 h, al Casinet d'Hostafrancs (c. Rector Triadó, 53)

Guitarra i veus en directe.

Dissabte 10 d'abril

Grup Folk Montjuïc

A les 18 h, al Casinet d'Hostafrancs (c. Rector Triadó, 53)

Grup musicocultural amb un repertori de cançons havaneres i populars.

Diumenge 11 d'abril

Avaye Doust

A les 19.30 h, al CaixaForum, centre social i cultural (av. Marquès de Comillas, 6-8)

Música clàssica persa dirigida per Fariba Hedayati i altres compositores de l'Iran. Preu: 12 €.

EXPOSICIONS

A partir del 6 d'abril

Mirades de Mali

Al centre cívic Casinet d'Hostafrancs (c. Rector Triadó, 53).

Exposició fotogràfica a càrrec de Rubén Cruz amb imatges de Niongonno, el país dels Dogons.

LA COMUNITAT ÉS COSA DE TOTS

Manteniment i cura dels espais comuns

És important tenir cura dels espais comuns de l'edifici, ja que són compartits i utilitzats per veïns i veïnes. És responsabilitat de tothom mantenir-los en bon estat. Per això, en cas de detectar algun desperfecte (a la porteria, les bústies, la instal·lació elèctrica, l'ascensor...), cal avisar el presi-

dent de la comunitat perquè hi posi remei. Col·laborar en el bon ús de les instal·lacions i els espais comuns de l'edifici contribueix a disminuir la despesa econòmica de la comunitat i, el que és més important, a millorar la convivència i les relacions entre les persones que en formen part.



www.bcn.cat/publicacions
bcnrevistes@bcn.cat



Ajuntament de Barcelona

Una publicació de l'Ajuntament de Barcelona. Consell d'Edicions i Publicacions: Carles Martí, Enric Casas, Eduard Vicente, Jordi Martí, Jordi Campillo, Glòria Figuerola, Víctor Gimeno, Màrius Rubert, Joan A. Dalmau, Carme Gibert, José Pérez Freijo. Director: Enric Casas. Director adjunt: Joan Ariza. Director editorial: José Pérez Freijo. Director de continguts: Joan Àngel Frigola. Redacció: Felícia Esquinas, Daniel Venteo, Pere S. Paredes, Josep Maria Contel, Joan Anton Font, Beatriu Sanchis, Daniel Romani, David Sabaté, Thais Gutiérrez, Jordi Miró, Belén Ginart, Alexandra Rubio i Anna Xuclà. Coordinació general: José Miguel Esteban. Coordinació de fotografia: Joan Soto i Rafael Escudé. Fotografia: Antoni Lajusticia, Pepa Álvarez, Cristina Diestro, Josep Maria Contel, Luis Clua, Julio Parralo, Ariadna Borrás, Vicente Zambrano, Carolina García. Disseny: Subirà i Associats. Maquetació i preimpresió: Agustín Viguera, Cristina Vidal. Edició WEB: Miquel Navarro. Producció: Maribel Baños. Impresió: Printer Industria Gráfica Newco, SL. Manipulació: Societat Catalana d'Aplicacions pel Marketing i la Publicitat, SL (SCAMP). Distribució: M. Àngels Alonso i Serveis de Correus. Administració: Ascensió García. Departament d'Imatge i Producció Editorial. Pg. Zona Franca, 66. 08038 Barcelona. Dipòsit legal: B. 29.175-1994.

Nova taula de convivència veïnal al barri del Poble Sec



Dos veïns del Poble Sec entren al centre cívic El Sortidor.

El Districte de Sants-Montjuïc ha impulsat una taula de convivència al Poble Sec amb l'objectiu de fomentar, consensuar i planificar iniciatives i estratègies per tal de millorar la convivència

barri, com ara nous restauradors, actors i agents culturals, i per això el Districte considera que és prioritari que tots parlin entre ells. En la primera trobada, els presents van treballar al voltant de tres temes centrals: en primer lloc, el coneixement mutu de les entitats, ja que moltes no es coneixien entre elles; en segon lloc, la qüestió dels joves del barri, amb la identificació dels seus problemes i l'avaluació dels recursos que tenen, i finalment es va tractar del soroll i de l'espai públic amb la voluntat de millorar la pro-

blemàtica que hi ha. La taula no durà a terme programes d'actuació, els quals ja existeixen a través de l'administració local i entitats que també porten a terme activitats de convivència, perquè no pretén substituir altres iniciatives, sinó sumar esforços.

Es vol fomentar el coneixement mutu de totes les entitats que treballen als barris

T. Gutiérrez

El passat 8 de febrer, una vintena d'entitats i associacions del Poble Sec van constituir la nova taula de convivència d'aquest barri. Es tracta d'una iniciativa municipal que pretén fomentar la trobada i el coneixement mutu de tots els agents socials i dels col·lectius que treballen en aquest barri per garantir la bona entesa dels veïns i veïnes. Segons la regidora de Sants-Montjuïc, Imma Moraleda,

“amb aquesta taula volem integrar tothom que estigui fent programes de convivència, volem dur a terme activitats per propiciar el bon clima i per tal de conèixer-nos mútuament”. I és que, segons el Districte, la taula és necessària perquè en els últims anys el barri ha canviat molt. El Poble Sec té actualment una població de més de 40.000 persones, de les quals gairebé el 30% són novvingudes, i té algunes característiques que el fan especial,

com ara l'ús molt intensiu de l'espai públic, la tipologia dels locals i la proximitat amb les zones de turisme de la ciutat. Així, han nascut una sèrie d'entitats que s'han instal·lat al



TAULA DE CONVIVÈNCIA A HOSTAFRANCS

Al barri d'Hostafrancs també s'ha constituït una taula de convivència. El seu objectiu és treballar l'entesa entre la comunitat païa i la comunitat gitana, i per això a la taula hi són representades totes les associacions de les dues comunitats. També es treballa per detectar problemàtiques i buscar solucions que millorin la seva convivència diària.

Quina és la seva opinió sobre la taula de convivència veïnal del Poble Sec?



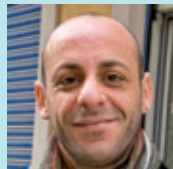
Pere Bruguera
Comerciant

La idea està bé, tot i que no sé com funcionarà, però com a iniciativa és perfecta. El fet que les entitats es coordinin és una cosa molt ben pensada.



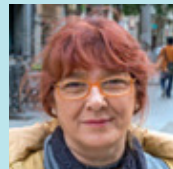
Margarita Jou
Mestressa de casa

A veces la convivencia es muy difícil, así que la iniciativa está bien. El barrio se ha deteriorado mucho últimamente. Cada vez quedamos menos que seamos de aquí.



Lyes Belkacemi
Sense feina

Soy inmigrante y no me está costando integrarme, pero me parece muy bien la medida. El mundo es para todos.



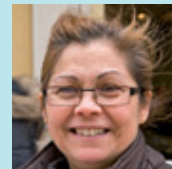
Anna Burriel
Recepcionista

Està molt bé com a idea. La contradicció que hi veig és que hi participaran els de sempre, els que no tenen la culpa de res. La gent que porta problemes no s'asseurà a cap taula.



Ester Cort
Actriu

Ho trobo estupend. El barri està canviant molt, i la convivència hauria de millorar, sobretot a les nits.



Ana Maria Lepez
Cuinera

Me parece muy bien, hay que integrarse. Ha habido mucha inmigración en los últimos años y la verdad es que en determinadas áreas del barrio la convivencia es muy difícil.

ÀLBUM HISTÒRIC

J. M. Contel

Sant Medir i la Bordeta

El dia 3 de març se celebra cada any la festivitat de sant Medir. Si bé diferents barris de la ciutat com els de Gràcia, Sant Gervasi i Sarrià ho commemoren el mateix dia del sant, al barri de la Bordeta aquesta festa es fa en la "capvuitada", o sigui, el diumenge següent. La colla que manté viva aquesta tradició és la de la parròquia de Sant Medir, fundada el 1946. Seguint la pista d'altres colles que existiren en el districte de Sants-Montjuïc, hem trobat la Penya romeus de Sant Medir de Sants el 1933 o Els ben avinguts del Poble Sec, entre els anys 1957-1984, que tenia la seva seu social al carrer Nou de la Rambla, 176.

En el transcurs de la història i la relació del sant i la Bordeta, hi apareix una altra data clau, l'any 1961, pocs mesos després d'acabades les obres de la nova església parroquial i quan la Federació de Colles de Sant Medir va fer entrega a la parròquia de la imatge de Sant Medir, obra de l'escultor Enric Monjo i Garriga, nascut a Vilassar de Mar el 1895 i que va morir a Barcelona el 1976, un artista amb molt renom tant en la II República com durant la Dictadura i un gran especialista en art religiós. La imatge, que va costar 75.000 pessetes, va ser sufragada íntegrament pels romeus de les diferents colles i, des d'aquella data, presideix l'altar major de l'església.

La festa a la Bordeta ha anat guanyant importància cada any i s'ha convertit en cita obligada per a la majoria de romeus, els quals el dia assenyalat prenen part en una desfilada pels principals carrers de la Bordeta i assisteixen també a la missa, al final de la qual s'imposen les corbates commemoratives a les seves banderes.

Si té fotografies o documents del seu barri, en pot fer donació a l'Arxiu Municipal del Districte, 93 332 47 71



Acte de lliurament de la imatge de Sant Medir a la parròquia, l'any 1961. (Foto: AMDG)

ENTITATS**L'Escletxa, un punt d'informació sobre la violència de gènere**

L'Escletxa porta deu anys treballant per prevenir la violència contra les dones

Alexandra Rubio

L'Escletxa va néixer ara fa deu anys fruit de la unió d'un grup de dones professionals de l'atenció sociosanitària al Centre Social del Districte de Sants-Montjuïc (c. Olzinelles, 30), on actualment es troba la seva seu. Amb l'objectiu de prevenir la violència de gènere, l'Escletxa ofereix atenció psicològica individual i grupal a dones que pateixen violències, assessorament i formació sobre les violències de gènere a persones o col·lectius i col·laboració i enfortiment d'entitats, xarxes i plataformes, com és el Consell de Dones del districte. D'altra banda, pel que fa a la vessant participativa, l'associació també organitza cursos, xerrades i tallers per tal de crear grups de reflexió que tractin des de diferents punts de vista aquesta problemàtica de primer ordre que, tot i que es va avançant en la seva eradicació, encara és massa present.

Al centre, s'hi poden adreçar dones de tota la ciutat que han estat vícti-



Instal·lacions de l'entitat al Centre Social de Sants-Montjuïc.

mes de violència de gènere, així com totes aquelles persones que vulguin informar-se sobre la temàtica amb profunditat. L'entitat proporciona atenció de qualitat, escola empà-

L'entitat actua en coordinació amb tota la xarxa de professionals

tica i confidencialitat, partint de les demandes i el ritme de les persones interessades.

L'Escletxa és un punt d'atenció i prevenció de la dona que proposa mesures basades en l'educació i la sensibilització, sempre vetllant per un canvi real,

eficaç i comunitari. Es tracta, per tant, d'un espai obert de treball conjunt entre totes les persones que comparteixen inquietuds en favor d'un món menys desigual. I és que, a partir de la implicació de tots els agents socials (homes, dones, administracions, associacions, institucions educatives i mitjans de comunicació), es garanteix la defensa dels drets humans fonamentals, pilars del sistema representatiu. Una fita que, en definitiva, pretén acabar amb tota mena de violències, ja siguin físiques o psicològiques.

Més informació:

lescletxa@hotmail.com

EL TAULELL

Joan Anton Font



Disposen de les darreres novetats en matalassos.

La botiga que fa que el barri dormi millor

La Carme Roca i la Maria José Barrau són cunyades i fa vint anys van decidir obrir La Matalasseria del carrer Roser. Des d'aleshores el barri dorm amb la tranquil·litat de saber que el seu descans es troba en bones mans. Tenen les darreres novetats en matalassos, com els de làtex i els viscoelàstics, però també de molles o d'escuma. Qui, tot i la revolució del món del matalàs, encara prefereix els de llana, ha de saber que és dels pocs llocs de la ciutat on encara els refan. Ens sorprendrà també l'àmplia gamma de coixins i de coixins

cervicals que hi trobarem. Canapès, somiers... tenen tot el que cal perquè ens llevem com nous. La Carme i la Maria José coneixen molt bé l'ofici i no dubten a recordar-nos la recomanació de canviar de matalàs cada deu anys a tot estirar. Hi ha una curiositat de l'establiment que ens pot sorprendre: com que totes dues són amants de l'Índia, hi trobem també una gran varietat d'encensos.

La Matalasseria

C. Roser, 6 / Telèfon: 93 442 66 73

Ajuts a la rehabilitació del nucli històric de Sants-Badal

El nucli històric de Sants-Badal és un dels espais urbans afavorits pels ajuts a la rehabilitació d'edificis inclosos dins de l'Àrea de Rehabilitació Integral

Daniel Venteo

els ajuts a la rehabilitació d'edificis de l'AERI de Sants-Badal s'emmarquen en el nou acord signat per l'Ajuntament de Barcelona, el Ministeri de l'Habitatge i la Generalitat de Catalunya, pel qual s'estableix una aportació estatal de 5 milions d'euros per al període 2009-2012 destinat a finançar les activitats de l'Àrea de Rehabilitació Integral (ARI) de Barcelona. Aquesta inversió facilitarà que prop de 215.000 habitatges inclosos en l'ARI es puguin acollir a les subvencions de rehabilitació, fet que permetrà generar una inversió total estimada d'uns 12,5 milions d'euros.

Una novetat d'aquest conveni és que les diferents àrees de



Edificis antics al nucli de Sants-Badal.

rehabilitació integral de la ciutat han passat a formar un únic ARI. A més de les zones actualment existents, com ara els

L'AERI afavoreix els ajuts econòmics per a la rehabilitació d'edificis i habitatges

centres urbans dels nuclis antics de Sants, Gràcia, Horta, Poble Nou, Clot, la Prosperitat i el mateix de Sants-Badal, el nou acord ha permès que s'hi afegixin tres noves zones de

Sarrià-Sant Gervasi juntament amb la del nucli antic de les Corts.

Aquesta important injecció econòmica permetrà als propietaris dels habitatges inclosos en aquestes àrees rebre ajuts extraordinaris que poden arribar fins al 50% del cost de les obres, ja sigui en elements estructurals, comuns dels edificis o millora de l'accessibilitat. Enguany, per primer cop el Consorci de l'Habitatge de Barcelona serà el receptor dels ajuts estatals. A més, continuarà sent l'encarregat de gestionar aquests recursos que arribaran a la ciutadania mitjançant la Xarxa d'Oficines de l'Habitatge.

Les Àrees de Rehabilitació Integral a Barcelona es van crear amb l'objectiu de conservar i millorar el patrimoni arquitectònic d'aquells habitatges o àrees que es troben en procés d'envelliment, i alhora mantenir, revitalitzar el teixit social i aportar cohesió al barri, millorant així la qualitat de vida dels usuaris dels habitatges.



L'OFICINA DE L'HABITATGE

Situada al carrer d'Antoni de Capmany, 23, l'Oficina de l'Habitatge facilita tota mena d'informació i serveis relacionats a l'accés a l'habitatge. És aquí on es tramiten els ajuts a la rehabilitació i s'ofereix informació sobre promocions d'habitatge protegit i social, ajuts al lloguer i borses d'habitatge. També dona suport en cas de problemàtiques lligades al món de l'habitatge, especialment en casos d'assetjament, sobreocupació i infrahabitatge.

→ NOTÍCIES

Certamen literari Francesc Candel

El 15 de març s'obre una nova convocatòria del certamen literari Francesc Candel. El concurs té tres modalitats: relat curt, poesia i reportatge sobre immigració. Els originals, en català o en castellà, es poden lliurar a les tres biblioteques del districte o al centre cívic Casa del Relotge fins al 16 d'abril. L'any passat s'hi van presentar 200 obres. Més informació: www.bcn.cat/sants-montjuic

Una Alicia gegant a les portes de Montjuïc

El Poble Espanyol ha transformat la seva Concentració de Titelles en el TOT Festival, que se celebra del 21 al 28 de març. El certamen es presentarà diumenge 21 de març amb l'espectacle de carrer "Somni d'Alicia", de la companyia Teatre Nu. Alicia, un titella gegant de 4,5 m basat en el personatge de Lewis Carroll, perseguirà un conill entre la plaça Espanya -la sortida serà a les 11.30 h- i el Poble Espanyol.



Les sardanes tornen a l'Espanya Industrial

L'Aplec de la Sardana que organitza la Federació d'Associacions i comissions de carrers de la Festa Major de Sants torna al parc de l'Espanya Industrial a la seva XXIII edició, que tindrà lloc el diumenge 11 d'abril, de 10 a 14.30 h i de 16.30 a 20 h. Hi participaran les cobles La Selvatana, La Principal del Llobregat i La Mediterrània. A les 18 h es lliuraran els premis a les cobles improvisades de la jornada.

Renovació urbanística del carrer Panissars

Ha començat la remodelació del carrer Panissars, al barri de Sants, el qual es transformarà en una via amb dos trams. El primer, entre els carrers Sants i Blanco, serà una zona de vianants, mentre que des del carrer Blanco fins a Cardó-Miracle hi haurà voreres més amples i un carril de circulació. Durant les obres només hi podran circular els vehicles que vagin als aparcaments privats. Es preveu que s'acabin al maig.

Poesia i literatura celebren el Dia de la Dona al districte



Dia internacional de les Dones 8m

Fragment del cartell del Dia de la Dona 2010.

Redacció

Poesia i literatura tenen un lloc preferent a la celebració del Dia de la Dona a Sants-Montjuïc. L'acte central, que organitza el Consell de les Dones del Districte, convida a fer un viatge a la poesia catalana del segle XII al XVII amb l'espectacle *Anem a fer una musa*, de Q-ars Teatre, dirigit per Rafael Duran i amb les actrius Mercè Anglès i Anna Güell. Serà el 23 de març, a les 18.30 h,

a la Sala d'actes del centre cívic Cotxeres (Sants, 79; entrada per la plaça Bonet i Muixí). Al mateix centre cívic, més de vint dones artistes reten homenatge a Maria Mercè Marçal, una de les veus literàries més innovadores i feministes dels anys setanta, amb una exposició que es pot visitar fins al 20 de març.

El programa inclou altres propostes. El 17 de març, la politòloga Mar Camarasa, responsa-

ble de l'àrea de recerca de la Fundació Surt, oferirà la xerrada "L'altra cara de la crisi" a la Biblioteca Francesc Candel (Amnistia Internacional, 10), a les 18 h. I el 30 de març, a les 19 h, hi haurà un cinefòrum amb la projecció del film *Lo que piensan las mujeres*, d'Ernst Lubitsch, a l'AV Badal, Brasil i La Bordeta (Daoiz i Velarde, 30). Informació: Consell de les Dones de Sants-Montjuïc (93 291 63 22).

EQUIPAMENTS

S'estén a la ciutat el nou model de Serveis Socials provat a La Marina

Joan Anton Font

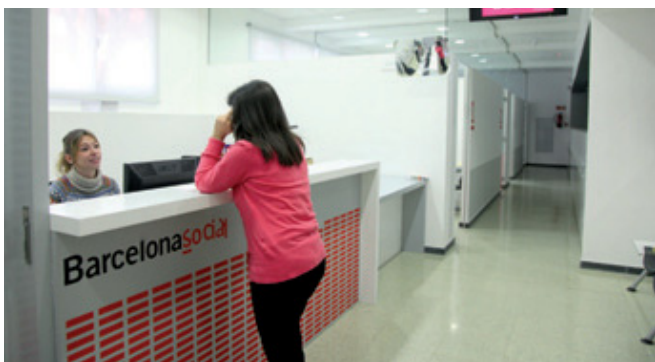
Una de les prioritats que l'Ajuntament de Barcelona va establir per a aquest mandat va ser el desplegament del nou model de Serveis Socials. El canvi de model vol aconseguir una millora qualitativa de l'atenció i dels serveis, i implica una ampliació del nombre d'equipaments i de professionals.

Ara ha finalitzat la fase de disseny, definició i desenvolupament dels processos associats al desplegament del nou model, de manera que enguany s'inicia la seva progressiva implantació al conjunt de la ciutat, la qual es consolidarà al final de 2011.

El Centre de Serveis Socials de La Marina ha estat un dels tres centres experi-

mentals que han servit durant el 2009 per avaluar el nou model abans d'estendre'l al conjunt de la xarxa. La prova pilot ha permès detectar els canvis i ajustaments necessaris al circuit d'atenció i a l'organització interna dels centres de cara a la implantació a la resta de centres de serveis socials de la ciutat, que es du a terme al llarg del 2010. Els resultats de la prova pilot han estat positius; demostren que s'ha produït una millora en la gestió de l'arribada, gràcies a la senyalització i al nou sistema dispensador de citacions. D'altra banda, l'atenció telefònica centralitzada ha optimitzat el treball administratiu. També s'ha avançat en la prestació dels serveis gràcies a la millora en els circuits d'atenció, que permeten atendre de manera més personalitzada. Així mateix, els centres experimentals han ampliat els equips de professionals, els quals han hagut de seguir processos de formació i adaptar-se progressivament a la dinàmica de treball del nou model.

Més informació:
Centre de Serveis Socials de La Marina
C. Foneria, 19
Telèfon: 93 256 37 26



El Centre de Serveis Socials de La Marina.

LLIBRES

Conèixer l'art que hi ha al carrer

Els carrers i les places de la ciutat compten amb nombroses obres d'art. Aquest llibre és un catàleg de tot aquest art públic amb textos d'un nombrós grup de professionals, estudiosos i especialistes que n'han fet una lectura històrica i una anàlisi artística. Cada peça va acompanyada d'una il·lustració.

Art Públic de Barcelona

Jaume Sobrequés, Josep M. Huertas, Jaume Fabre i altres.
Edita: Ajuntament de Barcelona i Àmbit Serveis Editorials.
PVP: 68 euros



★ ELS GRUPS MUNICIPALS OPINEN

L'educació, una prioritat a l'agenda municipal

PSC. Inma Moraleda



Barcelona treballa per l'educació de qualitat i a l'abast de tothom des dels barris com a espai de convivència cívica més pròxima. L'educació, doncs, és una prioritat de l'agenda municipal, per això el seu pressupost en aquest mandat s'ha multiplicat per tres, cosa que permet millorar les instal·lacions educatives i incrementar la xarxa d'escoles bressol. A Sants-Montjuïc, el 2010 es concreta amb la construcció de dues escoles bressol: una de nova en els Jardins de Màlaga i una altra de substitució -EB Guimbo-, que tindrà 126 places el proper curs escolar. El 2011, s'hi construirà una nova escola bressol amb 81 noves places a l'escola Jaume I de la qual també es rehabilitarà la cuina, el menjador, zones exteriors i s'hi farà un nou poliesportiu. Perquè creiem que l'educació com a dret universal és un factor clau per garantir i mantenir una ciutat més cohesionada fem escoles per als ciutadans d'avui i de demà.

Mala gestió a Bella Dorita

CIU. Sònia Recasens



L'Ajuntament ha invertit 2,5 milions d'euros de l'anomenat "Fons Zapatero" per arranjar la plaça Bella Dorita, al Poble Sec. Per a sorpresa de tots, hi van posar unes grans pedres "decoratives" que no feien altra cosa que entorpir el pas, posar en perill les persones amb problemes de visió i impedir el trànsit de cadires de rodes. Gràcies a les queixes dels veïns i la petició de CiU, les enormes pedres s'han retirat. Fer, per després desfer, malbaratar recursos públics i molta frivolitat expliquen aquest despropòsit. Això, que només seria una anècdota, amb el Govern d'Hereu és una rutina. Cal canviar, ens cal nova gent que faci de la gestió del dia a dia una ciutat amb qualitat de vida on doni gust passejar i viure-hi. La bona política no pot ser incompatible amb la bona gestió. Política és molt més que gestió, però política sense gestió no deixa de ser pura demagogia. Com sempre, a la vostra disposició a srecasens@bcn.cat.

Més seguretat per al Poble Sec

PPC. Alberto Villagra



Sants-Montjuïc reclama solucions per a l'incivisme i inseguretat que pateix el Poble Sec: problemes de soroll i ocupació de la via pública al carrer Blai i a la plaça de les Tres Xemeneies, roboratoris al Paral·lel i voltants, i el "botellón" que es fa en la connexió del Poble Sec amb la muntanya de Montjuïc. En molts casos, aquests problemes estan relacionats amb col·lectius de persones estrangeres. El PP reclama incrementar els dispositius de Guàrdia Urbana i Mossos; treball més intensiu dels educadors de barri i dels mediadors de conflictes, i actuar sense complexos per garantir la seguretat dels veïns i comerciants del Poble Sec. Sants-Montjuïc no es una excepció a altres peticions barceloneses com a lluitar contra la crisi i la delinqüència augmentant el número de policíes, la atenció a las personas, con más equipamientos y servicios sociales, y una inmigración ordenada que cumpla la ley y respete a la ciudad y el país que les acoge.

Ecologia quotidiana

ICV-EUiA. Ricard Gomà



En els darrers mesos hem desplegat a tots els districtes la nova contracta de neteja de Barcelona. La seva cara més visible són els nous contenidors, més accessibles i més a prop de tothom, ja que n'hem augmentat el nombre en un 37%. El servei de neteja de la via pública també ha augmentat la seva freqüència mitjana. Alhora, hem estès a tota la ciutat la recollida selectiva de la fracció orgànica -la que es diposita en els contenidors marrons-, que ens permet aprofitar una part important dels residus per fer compost per a jardineria o per generar gas i electricitat. Fem així un nou salt endavant cap a una ciutat més sostenible, més verda, més humana, però ens cal la col·laboració de tothom. L'ecologia de la quotidianitat és, sens dubte, la que té un potencial més elevat de transformació, perquè sense els canvis d'hàbit a petita escala, en el dia a dia, de poc serveixen els compromisos i declaracions d'alt nivell.

Consens a Montjuïc

ERC. Xavier Florensa



El 2008, el Pleinari de l'Ajuntament va aprovar a instàncies d'ERC l'aturada dels processos urbanístics i l'elaboració d'un Pla Director de la muntanya de Montjuïc. Des d'Esquerra també vam apostar pel debat ciutadà, tot liderant la comissió de participació del pla, en la qual nombroses entitats i agents implicats amb Montjuïc van realitzar propostes en els diferents àmbits que afecten aquesta zona, com pot ser la cultura, l'esport, la mobilitat, la protecció dels espais naturals o l'encaix amb els barris de l'entorn. Un cop el Pla és a punt de presentar-se, creiem que cal apostar pel consens polític de tots els partits per tal de reforçar-lo i garantir el seu èxit. Un consens que, sens dubte, passa per incorporar al futur Pla Director les propostes i conclusions que van sorgir del procés de participació, per tal d'establir un consens social ampli i garantir la implicació dels diferents agents que es relacionen amb la muntanya de Montjuïc.

POLIESPORTIU

Noves pistes de pàdel a les piscines Bernat Picornell de Montjuïc

Els esports de la raqueta eren una assignatura pendent en aquestes instal·lacions municipals de la muntanya de Montjuïc

Pere S. Paredes

A partir de març, els usuaris de les piscines Bernat Picornell podran iniciar-se i practicar, en unes instal·lacions reglamentàries, l'esport del pàdel, perquè aquest centre esportiu de la muntanya de Montjuïc n'inaugurarà tres pistes.

Les noves pistes de pàdel estan situades a l'exterior de les instal·lacions de les piscines Picornell.

D'aquesta manera, l'equipament municipal augmenta la seva oferta esportiva i ofereix a tots els seus usuaris la possibilitat de practicar aquest esport de raqueta, una de les seves assignatures pendents.

Per llogar les pistes no cal ser abonat de les piscines Bernat Picornell, ja que amb la reserva queda inclosa l'entrada, amb la possibilitat d'accés a tots els serveis del centre esportiu.

A les instal·lacions, s'hi ofereix la possibilitat de llogar o comprar tot el material necessari per a la pràctica d'aquest esport, que cap als anys 70 va



Les pistes de pàdel entren en funcionament aquest mes.

arribar a Espanya, quan en una pista de frontó es va incorporar una altra paret oposada d'uns tres metres d'alçada, es va col·locar una xarxa al mig i es van tancar els costats d'aquesta pista amb una malla metàl·lica. Es jugava amb pales de

Els primers mesos després de la inauguració hi haurà preus especials

fusta i rebia el nom de *paddle-tenis*. Va ser una revolució esportiva amb milers d'adeptes i seguidors.

Els gestors d'aquestes pistes de pàdel

han programat que durant els primers mesos després de la inauguració hi haurà preus especials, perquè tot hom tingui l'oportunitat de provar les pistes.

Les pistes de pàdel estaran obertes des de les 7 h del matí (7.30 h diumenges i festius) fins a les 22.30 del vespre (dissabtes fins a les 21.30 h i diumenges i festius fins a les 16.30 h), hora en què es podrà fer l'última reserva.

Més informació:

Piscines Bernat Picornell
Av. de l'Estadi, 30-38
Telèfon: 93 423 40 41
info@picornell.cat

MULTIMÈDIA

TELEVISIÓ

BTV

"Connexió Barcelona"
 De dilluns a divendres, de 17 a 20 h
 "Info Barris". Divendres a les 14.40 h
 Canal 39 UHF i Canal 26 TDT
www.btv.cat
www.btvnoticies.cat

RÀDIO

Alternativa Barcelona - 102.4 FM

Foc, 128, 1r. Tel. 93 296 75 65

Sants 3 Ràdio - 103.2 FM

Constitució, 17. Tel. 93 298 19 19
www.sants3radio.com

Ràdio Ona Sants - 94.6 FM

Premià, 15, 2n. Tel. 93 431 84 08
www.onadesants.com

PUBLICACIONS

Línia Sants

C/ Fèlix Ferran, 30.
 08100 Mollet del Vallès
 Tel. 93 570 29 20

Revista La Marina

C/ Foc, 128, 1a planta.
 Tel. 93 296 50 07

Zona Sec

Publicació del Poble Sec
 C/ Roser, 17, pl. baixa.
 Tel. 93 329 99 52

INTERNET

Web d'obres



Informació actualitzada setmanalment de totes les obres que es fan a Barcelona. Inclou una bústia per atendre les consultes, les queixes i els suggeriments de la ciutadania. Hi ha totes les obres que afecten la via pública i que tenen una durada prevista superior a una setmana.
www.bcn.cat/obres

Web d'Idea Diagonal



El web de la Diagonal s'actualitza amb nous continguts audiovisuals i informació sobre com serà el vot durant la consulta que es portarà a terme entre el 10 i el 16 de maig. La votació serà electrònica i es podrà fer de manera presencial en qualsevol dels Punts de Consulta Presencial (PCP) habilitats amb aquesta finalitat o, de manera remota, a través d'Internet.
www.bcn.cat/diagonal

SERVEI PÚBLIC

Barcelona tindrà un servei d'atenció jurídica gratuïta



Redacció

L'alcalde de Barcelona, Jordi Hereu; la consellera de Justícia, Montserrat Tura, i el degà del Col·legi d'Advocats de Barcelona (ICAB), Pedro L. Yúfera, han signat un conveni per posar en marxa un servei d'in-

formació, orientació jurídica i mediació a l'Oficina d'Atenció al Ciutadà (OAC) de la plaça Sant Miquel. El conveni es va signar el 5 de febrer passat a la seu del Col·legi d'Advocats i "permetrà avançar en un model d'orientació jurídica gra-

tuïta molt àgil i a l'abast de tot hom", segons va manifestar l'alcalde. El conveni té com a objectiu crear un servei gratuït i proper d'informació i orientació jurídica i mediació per als ciutadans, que reforci la proximitat de la justícia ara que els serveis jurídics s'han traslladat a la Ciutat de la Justícia, a la frontera amb l'Hospitalet. El servei també oferirà assessorament sobre l'assistència jurídica gratuïta que ofereix el Col·legi d'Advocats de Barcelona. I potenciarà la mediació, una via alternativa per resoldre conflictes mitjançant el diàleg que evita l'entrada d'assumpes al jutjat. La posada en marxa del nou servei està lligada a la propera transformació de l'OAC de Sant Miquel en una oficina multiserveis d'atenció al ciutadà. Un grup de treball està definint com serà i com funcionarà aquest nou servei.

ENTREVISTA**Júlia Costa**, escriptora i membre del Centre de Recerca Històrica del Poble Sec

“El Poble Sec té una història molt poc coneguda”

Va néixer al Poble Sec i hi ha viscut pràcticament tota la vida. És autora de llibres de novel·la i poesia, mestra jubilada, llicenciada en Humanitats, amant de la història, guia els itineraris sobre les petjades de la Setmana Tràgica al barri



Belén Ginart

Quines són les parades d'aquest itinerari?

Fem un recorregut pels edificis que es van cremar durant la Setmana Tràgica. L'església de Lourdes, que abans es deia Santa Madrona l'antiga, després una escola de monges amb església que hi ha a la plaça del Sortidor, dues petites escoles que ja han desaparegut. I encara que no és el nostre barri, l'acabem a la ronda perquè els Escolapis va ser un lloc molt emblemàtic.

Quan el van començar a fer?

Som una agrupació d'història i fem altres itineraris: en fem de literaris, n'hem fet sobre l'exposició del 29, de les pedreres de Montjuïc i ara aquest, amb motiu del centenari de la Setmana Tràgica. Són gratuïts i els organitzem nosaltres mateixos, per amor a la història.

Quin tipus de públic tenen?

Hi ha tot tipus de públic. Molta gent jove i també gent gran. Els fem quan és una ocasió especial, com ara la Festa Major o l'exposició sobre la Setmana

Tràgica que ha acollit fins al 25 de febrer al centre cívic El Sortidor. I si alguna entitat ens ho demana, en fem un expressament.

Quin tipus d'informació s'hi dona?

S'explica una mica l'edifici i la història. Tot són edificis que en aquella època eren bastant nous, del segle XIX, sobretot en aquest barri, que s'estava fent amb molta presència obrera, i després també alguns fets que va recollir la premsa de cada lloc, de l'actuació de la gent o d'algun cas particular. Per exemple, les monges una vegada ens van explicar que una d'elles havia escrit una mena de record del que li havia passat. Coses més anecdòtiques que, a vegades, fan més gràcia a la gent del barri.

Quin tipus d'anècdotes?

Per exemple, tenim la idea que entre els lerrouxistes hi havia molts castellano-parlants, però en aquell temps els obrers encara eren tots catalans –n'hi havia també que havien vingut del País Valencià– i els diaris transcrivien els seus diàlegs en català. O una altra, al voltant de l'església de Lourdes, una de les primeres on es va començar a fer el culte a aquesta mare de Déu a Barcelo-



“Fem itineraris per amor a la història”, afirma Júlia Costa.

na. Hi havia una imatge de la Mare de Déu de Lourdes i la van tirar pel balcó, i deien: “Mira com vola el colomet”. I al carrer Aldana hi havia una residència d'avis de l'església. Va sortir la mare superiora, que era molt valenta, i demanà als avalotadors què volien, i li van con-

“Les masses obreres que van intervenir durant la Setmana Tràgica eren poc cohesionades”

testar: “Volem la República”. Ella els va demanar què era allò, i ningú li ho va saber explicar. Es veu que eren unes masses obreres poc cohesionades, amb poca cultura, molt pobres.

Com s'ha transmès aquesta informació?

Per la premsa i pels testimoniatges escrits. Per a mi, el millor estudi és d'una americana, Joan Connelly Ullman, que va publicar el seu treball als setanta.

Al centre de recerca són historiadors?

No, hi ha gent de molts àmbits. Jo vinc de les Humanitats, però també hi ha gent d'Història, gent que no ha fet cap carrera i voluntaris del barri, que són el que se'n diu historiadors locals. No disposem d'un local propi, ens reunim a la coordinadora d'entitats, al carrer Elcano, però és un espai compartit amb altres entitats. Cada any publiquem un llibret que recull les xerrades que fem sobre temes diversos l'últim dimarts de cada mes, i hi ha un problema per emmagatzemar-ho. A veure si amb el temps ho solucionem.

Per què diria que és important tenir present la història?

El Poble Sec té unes condicions diferents d'altres barris. Molts altres districtes o barris havien estat pobles i tenen arxius on se'n guarda la memòria, com per exemple a Sants o a Gràcia. El Poble Sec neix com a suburbi, i sempre hi ha hagut molt moviment de població. La gent ha vingut a viure aquí i, quan ha prosperat, se n'ha anat, no ha arrelat gaire al barri. Molts immigrants que han arribat a Barcelona han passat per aquí. Té una història molt poc coneguda, per això és més important recollir el que hi ha.



Més
Sostenible

Arriba el nou semàfor Barcelona amb un 80% d'estalvi energètic gràcies a la tecnologia de bombetes LED.

