



ENTREVISTA

Pàg. 8

**Jordi Garcia**

Metge i fundador de la companyia Fontmontina de Comèdia

"L'espurna va ser un vodevil de Rusiñol"

HISTÒRIA

Pàg. 4

Escriure la memòria col·lectiva

EQUIPAMENTS

Pàg. 6

Escola Oficial d'Idiomes

Es trasllada a Príncep d'Astúries

SERVEI PÚBLIC

Pàg. 7

Carnet de biblioteques

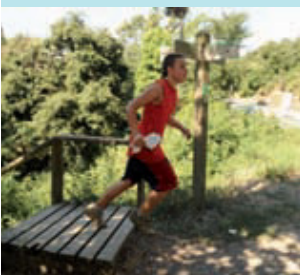
El carnet cultural de Barcelona

POLIESPORTIU

Pàg. 7

I Cursa d'orientació a Vallvidrera

Formava part del programa de Festa Major



El barri del Putget tindrà un equipament al carrer Manacor

EDIFICI

Una casa enjardinada del 1900 albergarà el nou equipament

REIVINDICACIÓ

Feia temps que els veïns demanaven un equipament per al barri

JARDINS

El barri guanyarà 2.500 m² de zona verda amb la finca

Pàg. 3



El 'Llibre blanc de la mobilitat' facilitarà els camins escolars



Zona 30 al carrer Berna, al costat de la ronda del Mig.

El Consell Escolar del districte va aprovar el passat 20 de setembre el *Llibre blanc de la mobilitat i accessibilitat als entorns escolars*. El document recull mesures de caràcter tècnic i pedagògic per facilitar la implantació dels camins escolars. Ara les actuacions seran aplicades en altres àrees del districte, en el procés d'implantació dels camins escolars que es duu a terme arreu de la ciutat. El document defineix els àmbits d'intervenció més idonis per a la resolució de possibles conflictes de mobilitat a l'entorn dels centres educatius.

Pàg. 5

INFO ÚTIL

ATENCIÓ CIUTADANA

Oficina d'Atenció Ciutadana (OAC) Districte Angll, 31.
 Telèfon d'informació 010
 (0,45 € IVA inclòs d'establiment de trucada, més 0,06 cèntims IVA inclòs per minut tarifada per segon)
 Telèfon del civisme 900 226 226
 Síndica de Greuges de Barcelona 93 413 29 00
 Ronda Sant Pau, 43-45, 3r.

CENTRES CÍVICS I CULTURALS

Centre cívic de Sarrià 93 205 02 29
 Eduardo Conde, 22-42.
 Centre cívic l'Elèctric 93 205 40 09
 Ctra. de Vallvidrera a les Planes, km 6,5.
 Centre cívic Vallvidrera-Vázquez Montalbán
 Reis Catòlics, 22-34. 93 406 90 53
 Casal de Joves Sant Gervasi 93 414 01 95
 Brusi, 51-61.
 Centre cívic Pere Pruna 93 418 65 37
 Ganduxer, 130.
 Centre cívic Casa Orlandai 93 252 42 62
 Jaume Piquet, 23.
 Centre cívic Casa Sagnier 93 414 01 95
 Brusi, 51-61.
 Centre cívic Vil·la Florida 93 254 62 65
 Muntaner, 544.
 Centre cívic Can Castelló 93 414 28 57
 Castelló, 7.
 Espai El Putget 93 418 60 35
 Marmellà, 13.

BIBLIOTEQUES

Bibl. Collserola-Josep Miracle 93 406 91 11
 Reis Catòlics, 16-34.
 Biblioteca Clarà 93 280 15 47
 Doctor Carulla, 22-24.
 Biblioteca La Llotja 93 417 38 40
 Ciutat de Balaguer, 17.

SERVEIS SOCIALS

C. serveis socials Sant Gervasi 93 256 34 00
 Saragossa, 74.
 C. serveis socials Sarrià 93 291 65 45
 Salvador Mundi, 6 bis.
 CSS Sarrià (annex Vallvidrera) 93 406 84 08
 Reis Catòlics, 38.
 Punt d'atenció social les Planes 93 205 40 09
 Ctra. de Vallvidrera a les Planes, 98.
 Punt d'atenció a les dones (PIAD) 93 200 26 02
 Brusi, 51-61.

GENT GRAN

Casal de gent gran Can Fabregas 93 203 21 43
 Pl. Pere Figuera, 1.
 Llar de jubilats Mossèn Lluís Vidal 93 417 82 36
 Bigal, 12.
 Casal de gent gran Can Castelló 93 414 28 57
 Castelló, 1-7.
 Club Vedruna 93 200 39 31
 Sant Hermenegild, 11-13.
 Espial Bonanova 93 201 88 06
 Muntaner, 441.
 Casal Sant Ildefons 93 200 75 15
 Marià Cubí, 111.
 Club de l'avi Parr. M. Auxilladora 93 203 52 52
 Pg. Sant Joan Bosco, 70.
 Llar Santa Cecília 93 418 06 12
 Craywinckel, 12.
 Casal Sala del Roser 93 203 03 39
 Clos de Sant Francesc, 62.
 Casal M. de Déu de Gràcia 93 218 74 03
 Pl. Lesseps, 25.

ALTRES SERVEIS

Escola Oficial d'Idiomes 93 241 16 33
 Sant Gervasi
 Copèrnic, 84.

SEGURETAT I SERVEIS URGENTS

U.T. Guàrdia Urbana Sarrià-Sant Gervasi
 Av. Josep Vicenç Foix, 55.
 Comissaria Mossos d'Esquadra
 Iradier, 9-11.
 Emergències Guàrdia Urbana 092
 Emergències Mossos d'Esquadra 088
 Telèfon únic d'emergències 112
 Urgències sanitàries 061
 Cos Nacional de Policia 091
 Bombers 080

SALUT

CAP Sarrià 93 204 22 88
 Bonaplata, 54-58.
 CAP Adrià 93 200 41 35
 Vallmajor, 34.
 CAP Sant Gervasi 93 259 44 11
 Esteve Terrades, 30.
 CAP Vallvidrera 93 406 84 53
 Reis Catòlics, 2.
 CAP Les Planes 93 280 56 32
 Ptege. Solé i Pla, 16-18 (local 1).
 Hospital Plató 93 069 90 00
 Plató, 21 i Copèrnic, 61-63.

FARMÀCIES

www.farmaciedeguardia.com

L'AGENDA

ACTIVITATS

Dimecres 20 d'octubre

De cucs i mosques, fins a peixos i ratolins

19 h. Centre cultural Casa Orlandai (c. Jaume Piquet, 23).
 Activitat inclosa al cicle "Cafès científics", a càrrec de Cristina Pujades (UPF).

Dimarts 26 d'octubre

LinkedIn

18 h. Centre cívic Casa Sagnier (c. Brusi, 61).
 Monogràfic sobre el LinkedIn, una eina 2.0 per a la cerca de feina a través d'Internet. Cal inscripció prèvia al Punt d'Informació Juvenil situat al mateix centre cívic (aforament limitat).

Dijous 4 de novembre

Distàncies

20.30 h. Centre cultural Casa Orlandai (c. Jaume Piquet, 23).
 Activitat de dansa inclosa al cicle "Diàlegs amb la dansa", a càrrec de Susana González i Ricardo Bosch. Preu: 2,8 €.

INFANTILS

Divendres 15 d'octubre

Pintem mandales?

18.15 h. Centre cívic l'Elèctric (ctra. Vallvidrera-Les Planes, 6,5 km).
 Activitat lúdica infantil.

EXPOSICIONS

Tot octubre

Reflejos urbanos y luces urbanos

Centre cívic l'Elèctric (ctra. Vallvidrera-Les Planes, 6,5 km).
 Exposició a càrrec de Sophie Diais, fotògrafa francesa resident a Barcelona, que juga amb les llums i el contrast.

Dijous 21 d'octubre

IV Jornada Joves Cooperants

19 h. Centre cívic Casa Sagnier (c. Brusi, 61).
 Exposició fotogràfica de joves voluntaris que han participat en algun projecte de cooperació. Presentació i intercanvi d'experiències entre joves cooperants.

A partir del 13 de novembre

Pobles indígenes i petroli

Centre cultural Casa Orlandai (c. Jaume Piquet, 23).
 Exposició fotogràfica que mostra els conflictes socioambientals que genera la petroliddependència i les conseqüències que pateixen els pobles afectats per l'extracció del combustible.

MÚSICA

Dilluns 18 d'octubre

Rigoletto, de G. Verdi

20 h. Centre cultural Casa Orlandai (c. Jaume Piquet, 23).
 Inclòs al cicle "Món de l'Òpera". Preu: 2,8 €.

Dijous 21 d'octubre

Vicent Calatayud

19.30 h. Centre cívic Casa Sagnier (c. Brusi, 61).
 Música amb arrels revolucionàries i utòpiques. Aforament limitat. Més informació a www.myspace.com/vicentcalatayud

Dijous 28 d'octubre

Jazz amb copa. Tribute to Nino Rota

20.30 h. Centre cultural Casa Orlandai (c. Jaume Piquet, 23).
 Concert de jazz en homenatge a un dels pares de bandes sonores de films com *El Padrino* i *Amarcord*.

Divendres 29 d'octubre

Nit irlandesa

21 h. Centre cívic l'Elèctric (ctra. Vallvidrera-Planes, 6,5 km).
 Tast de cerveses i plats típics d'Irlanda acompanyat de música popular irlandesa.

LA COMUNITAT ÉS COSA DE TOTS

Ajuda els teus veïns quan ho necessitin

Mostra consideració envers els teus veïns i veïnes i procura donar-los un cop de mà sempre que els faci falta, especialment a la gent gran. Interessa't i ofereix-te per si algun veí o veïna necessita en un moment donat

un petit ajut per a la realització de tasques quotidianes (anar a comprar el pa, a la farmàcia, etc.) i pensa que tu també ho pots haver de demanar. Facilitar aquest intercanvi i promoure un bon veïnatge és tasca de tots.



SARRIÀ-SANT GERVASI
 BARCELONA

www.bcn.cat/publicacions
bcnrevistes@bcn.cat



Ajuntament de Barcelona

Una publicació de l'Ajuntament de Barcelona. Consell d'Edicions i Publicacions: Ignasi Cardelús, Enric Casas, Eduard Vicente, Jordi Martí, Jordi Campillo, Glòria Figuerola, Víctor Gimeno, Màrius Rubert, Joan A. Dalmau, Carme Gibert, José Pérez Freijo. **Director:** Enric Casas. **Director adjunt:** Joan Ariza. **Director editorial:** José Pérez Freijo. **Director de continguts:** Joan Àngel Frigola. **Redactora en cap:** Felícia Esquinas. **Redacció:** Josep Maria Centel, Sonia Doctor, Joan Anton Font, Belén Ginart, Thais Gutiérrez, Pere S. Paredes, Miquel Peller, Daniel Romani, Alexandra Rubio, Beatriz Sanchis, Daniel Venteo i Ainhoa Gallardo. **Coordinació general:** José Miguel Esteban. **Coordinació de fotografia:** Joan Soto i Rafael Escudé. **Fotografia:** Antoni Lajujusticia, Pepa Álvarez, Cristina Diestro, Josep Maria Centel, Luis Clua, Julio Parralo, Ariadna Borrás, Vicente Zambrano, Carolina García. **Disseny:** Subirà i Associats. **Maquetació i preimpresió:** Agustín Viguera, Cristina Vidal. **Edició WEB:** Miquel Navarro. **Producció:** Maribel Baños. **Impressió:** Printer Indústria Gràfica Newco, SL. **Manipulació:** Societat Catalana d'Aplicacions pel Marketing i la Publicitat, SL (SCAMP). **Distribució:** M. Àngels Alonso i Serveis de Correus. **Administració:** Ascensió García. Direcció d'Imatge i Serveis Editorials. Pg. Zona Franca, 66. 08038 Barcelona. **Dipòsit legal:** B. 29.175-1994.

Una casa enjardinada, nou equipament per als veïns del Putget



La casa que allotjarà l'equipament es troba al costat del parc del Putget.

El futur equipament de barri del Putget s'ubicarà en una casa enjardinada situada al carrer Manacor número 1, la qual des de fa poc és propietat de l'Ajuntament de Barcelona

d'hidrosembra –tècnica utilitzada per fer créixer el verd en zones amb pendents pronunciats– i aquest parc coronat per un turó haurà incrementat la seva superfície en 1,2 hectàrees de zona enjardinada i boscosa, la qual cosa significa un 30% més que la superfície actual.

Al barri hi ha d'altres espais verds que han millorat significativament els darrers temps. Així, per exemple, s'han fet millores als Jardins Mercè Rodoreda (que comuniquen l'avinguda República Argentina amb el carrer de la Costa), en aspectes tan diversos com l'enllumenat, el clavegue-

ram, les tanques, el paviment, la senyalització i la vegetació, i ha finalitzat la restauració de la Vil·la Ma-

Al Farró també està prevista la construcció d'un centre cívic, una escola bressol i habitatges públics

tilde, en el número 6 del carrer Portolà; es completava així una actuació començada fa més d'un any, quan se'n va restaurar el jardí d'estil romàntic, obert al públic el juny del 2009.

Daniel Romaní

Fa temps que els veïns del barri del Putget demanen un lloc de trobada, un espai on poder conversar i compartir experiències, organitzar exposicions, tallers, cursos de temàtiques diverses... L'Ajuntament de Barcelona ha adquirit la casa situada al carrer Manacor número 1 perquè tingui aquestes funcions. Construïda l'any 1900, té una superfície de 884 metres qua-

drats i 2.500 més de jardí. L'Ajuntament ha construït els darrers anys al barri del Putget diversos equipaments públics socioculturals i esportius: l'escola bressol municipal del Putget, l'espai de barri i el centre esportiu municipal Putget (tots tres es troben al carrer Marmellà). Ara es proposa obrir al carrer Manacor un equipament sociocultural per al barri. La finca on es construirà

aquest equipament es troba al costat de l'àrea del parc del Putget, que s'està ampliant. Quan s'hagi enllestit l'ampliació, s'hauran plantat 3.700 metres quadrats

BARRI RESIDENCIAL DE PETIT COMERÇ I ARTISTES

Situat a la banda est del districte, el Putget i Farró es caracteritza pel fet de ser un barri residencial, amb petit comerç i diversos tallers d'artistes (d'un temps ençà s'hi celebra cada mes de juny l'activitat Tallers Oberts d'Artistes i Artesans). El barri del Putget i Farró té uns 30.000 habitants, aproximadament una quarta part de la població del districte de Sarrià-Sant Gervasi.

Què li sembla que ara els Jardins Manacor siguin un espai públic?



Joan Amat
Fundació Pintor Josep Amat

Més que correcte, perquè una de les coses que vol la gent del barri és que sigui públic, obert i cuidat, no pas com la clínica Sant Josep, que està tancada i abandonada.



Bàrbara Martínez
Dissenyadora gràfica

Fantàstic i meravellós. Falten espais d'aquest estil, ja que no tenim llocs públics i coberts per compartir-los amb els nens. Hi ha pocs centres cívics.



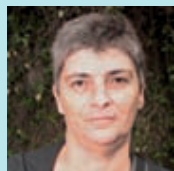
Carme Gil
Sense feina

És una necessitat. És molt important el centre cívic, perquè no en tenim cap al barri, i també és important com a accés del parc del Putget.



Carles Guri
Informàtic

Perfecte, els espais públics estan molt bé i la torre, si l'obren al públic, serà una gran cosa per al barri. Ara tindrem un lloc on venir a llegir i passejar.



Teresa Rosa
Grafista

Em sembla bé, sempre que sàpiguen què fer amb la torre. És un barri que està oblidat i tot el que s'hi faci serà bo.



Eduardo González
Jubilat

Em sembla bé, aquí a prop no teníem espais per passejar, tot i que fa una mica de pujada. Tot el que sigui un espai obert al barri perquè hi puguin jugar els nens està bé.

ÀLBUM HISTÒRIC

J. M. Contel

La seu de l'Ajuntament de Sant Gervasi (i II)

El nou Ajuntament de Sant Gervasi, que es va construir al mateix solar on hi havia l'anterior, era un edifici més gran i més ampli, a la façana lluita un magnífic pòrtic. Des del pòrtic s'accedia al vestíbul d'entrada de la Casa de la Vila, d'on arrencava l'escala que conduïa a la planta principal, on s'obria un pati central voltat d'una galeria i amb una gran claraboia que l'il·luminava tot. En aquesta planta es trobava el saló consistorial, la sala de juntes i el despatx de l'alcalde, que donava al centre de la façana principal. L'edifici també acollia el Jutjat municipal, les oficines del Consell i la presó. Aquest nou edifici va ser inaugurat el 15 de setembre de 1884 en plena Festa Major del poble. Una inauguració que *La Vanguardia* d'aquell dia relatava així: "Esta tarde, a las cuatro, tendrá lugar la inauguración oficial de la nueva Casa Consistorial del vecino pueblo de San Gervasio de Cassolas, para cuyo acto hemos sido atentamente invitados por el alcalde del mismo, don Jorge Cuxart". Aquest edifici va funcionar com a Ajuntament de Sant Gervasi fins al mes d'abril de 1897, quan el poble va ser agregat a la ciutat de Barcelona. Quan es va produir l'annexió, l'Ajuntament de Sant Gervasi de Cassoles tenia la tresoreria sanejada i l'alcalde tornava a ser Jordi Cuxart i Juliachs. A partir del moment en què Sant Gervasi es va convertir en un Districte de Barcelona, l'edifici de l'Ajuntament es va convertir en la seu del Districte fins que es va traslladar a Sarrià. L'edifici es va enderrocar el 1967 per construir el nou mercat de Sant Gervasi.

Si té fotografies o documents del seu barri, en pot fer donació a l'Arxiu Municipal del Districte, 93 256 27 22



L'Ajuntament de Sant Gervasi de Cassoles. (Foto: Arxiu Municipal de Sarrià-Sant Gervasi)

HISTÒRIA

El Districte convida els veïns a escriure la memòria col·lectiva

Comença la campanya de recollida de fotografies, pel·lícules i dibuixos que permetin pintar el retrat del districte en èpoques passades

Belén Ginart

Una fotografia de l'àlbum familiar pot ser un valuós document històric. El paisatge de fons d'un retrat ofereix informació sobre com era un carrer, quina fesomia presentava un edifici determinat, o si un indret estava o no construït en el moment en què es va prendre la imatge. Per aquesta raó, el fet de fixar un dibuix tan precís com sigui possible de com era el districte en èpoques passades implica d'una manera molt directa tots els veïns. Aquest és el sentit de la campanya de recollida de material gràfic (fotografies, pel·lícules i dibuixos) engendrada pel Districte, i que engloba la recerca, classificació i estudi dels documents rebuts. Tothom que disposi d'aquest tipus de material i vulgui compartir-lo a fi de contribuir a aquest exercici de memòria històrica, pot aportar-lo per a la seva digitalització. Només cal que truqui al telèfon 93 291 52 81. El document serà tornat



Imatge cedida a l'Arxiu Històric del Districte.

juntament amb una còpia digital. El material recollit es destinarà a l'Arxiu Històric del Districte, així com a les escoles i els instituts que

El material serà classificat i estudiat i els propers mesos es difondrà públicament

hi són presents, a fi de facilitar el seu treball amb l'alumnat; igualment es posarà a disposició de les entitats del districte que compten amb arxiu històric i aquelles entitats professionals que en sol·licitin un exemplar. Aquesta fase de

recollida comptarà amb el suport de vuit persones beneficiàries dels plans d'ocupació al districte (ajut a la reinserció laboral de persones en atur), sota la supervisió dels professionals de l'Arxiu Històric del Districte. La campanya de recollida de documents, la qual permetrà crear un arxiu filmic i fotogràfic, es perllongarà inicialment fins a la darrera d'enguany. L'any vinent arrencarà la segona fase d'aquesta iniciativa amb l'objectiu de fer difusió pública del material recollit.

Més informació:

Els interessats a cedir documents poden trucar al telèfon 93 291 52 81

EL TAULELL

Joan Anton Font



Els comerciants de Sarrià donaran a conèixer els seus productes.

El comerç de Sarrià, a peu de carrer

El proper 23 d'octubre se celebrarà una nova edició de la Mostra de Comerç al Carrer, organitzada per l'Associació de Comerciants de Sarrià. Les parades dels comerciants ocuparan el carrer Major de Sarrià, en el tram comprès entre la plaça Josep Obiols i la plaça de Sarrià. És una festa en què els botiguers tenen una gran oportunitat de donar a conèixer els seus productes i les famílies de passejar mentre miren i van de compres. Els infants podran gaudir del tobogan Fantasia i l'inflable Mediterrani. A més, hi haurà animació itinerant. El mateix dia

també se celebra la Mostra Gastronòmica a la plaça de Sarrià, on podrem degustar els plats més variats. El carrer Major també serà l'escenari de la Mostra d'Art i Artesania, amb parades d'articles i aliments artesans. L'Associació de Comerciants de Sarrià veu com la Mostra es consolida i que amb els anys s'ha incrementat molt el nombre de botiguers de Sarrià mateix que hi pren part aportant més projectes i iniciatives.

www.eixsarria.com

Aprobat el 'Llibre blanc de la mobilitat' als entorns escolars

El Llibre blanc de la mobilitat és un document consensuat amb el sector educatiu i està cridat a convertir-se en l'eina bàsica per a la implantació dels camins escolars al districte

Daniel Venteo

El districte de Sarrià-Sant Gervasi es caracteritza per una de les concentracions de centres educatius més nombroses de tota la ciutat, amb una problemàtica específica pel que fa a la mobilitat. Segons dades de l'any 2009 del Consorci d'Educació, al districte hi acudeixen més de quaranta mil alumnes, sense incloure els estudiants universitaris.

El Llibre blanc de la mobilitat i l'accessibilitat als entorns escolars, presentat el passat 21 de setembre a la comunitat educativa del districte per la regidora Sara Jaurrieta, defineix els àmbits d'intervenció més idonis per a la resolució de possibles conflictes de mobilitat

en els entorns dels centres educatius. La seva elaboració obeeix a la preocupació per la millora de l'accessibilitat a les escoles, intensificada des del 2008 amb la redacció d'un manual de diagnòsi i intervenció que ara culmina amb la presen-

La millora de l'accessibilitat a les escoles és un dels objectius del document

cià del llibre blanc al conjunt de la comunitat educativa. La iniciativa s'afegeix a les nombroses actuacions dutes a terme al llarg de l'any en matèria de mobilitat en l'en-

torn dels centres educatius, especialment del denominat sector "Monterols", és a dir, entre els carrers Balmes, Via Augusta i ronda del Mig. Aquestes actuacions van ser, ara fa un any, un dels compromisos del Districte davant del Consell Escolar de Sarrià-Sant Gervasi. En aquest sentit, s'ha avançat en la senyalització del sector com a Zona de velocitat màxima a 30 km/h, l'ampliació de la senyalització vertical de zones escolars, la instal·lació d'aparcaments per a bicicletes, la protecció de voreres en trams de carrer amb alta concentració d'alumnes, la instal·lació de fitones, la redistribució de les places d'aparcament per optimitzar l'ús de l'espai públic, la reprogramació semafòrica o la construcció de plataformes d'alumnes de les voreres allà on cal fer-ho. Ara, amb el nou document presentat, les mesures s'ampliaran a altres punts del districte.



Zona 30 a l'àrea compresa entre el carrer Balmes, la Via Augusta i la ronda del Mig.

→ NOTÍCIES

Tardor d'activitats als equipaments

Els centres cívics i les biblioteques de Sarrià-Sant Gervasi ja han engegat la seva programació de tardor. Com a mostra, un petit tast: cicles de cinema i de teatre a la Vil·la Florida; trobades sobre el Món de l'Òpera i Cafès Científics a la Casa Orlandai; un grup de suport a la criança a la Casa Sagnier; clubs de lectura, tallers i contes a les biblioteques... I molt més que trobareu als webs d'aquests espais i de la resta de centres cívics del districte.

Nova escola bressol La Puput a Vallvidrera

Vallvidrera ha començat el curs amb una escola bressol municipal nova. Es diu La Puput i es troba al carrer Reis Catòlics, 38. L'escola té 81 places per a nens i nenes fins a 3 anys. La superfície del centre és de 1.435 metres quadrats, dels quals 600 s'han destinat a patis per a jocs i esbarjo. La inauguració oficial de l'escola és prevista per al divendres 26 de novembre.



L'escola Poeta Foix obre el pati al barri

L'escola Poeta Foix (Balmes, 298) torna a obrir el seu pati a les famílies del barri els dissabtes de 16 a 20 h. Aquesta iniciativa forma part del programa Temps de Barri, temps educatiu compartit, i té com a objectiu oferir nous espais de joc als infants i adolescents. Al pati hi ha un monitor que coordina les activitats que s'hi fan i promou la relació entre els nens, nenes i joves presents.

Remodelació del Cardenal Vives i Tutó

Aquest mes comença la remodelació del carrer Cardenal Vives i Tutó amb l'objectiu de transformar-lo en un carrer més accessible i segur per als vianants, per on sigui més fàcil circular. L'aspecte més important de la reforma és l'ampliació i anivellament de les voreres, com també la instal·lació de paviment nou a tot el carrer. És previst que les obres s'acabin el febrer del 2011.

'Mar i cel' a la Festa Major de Vallvidrera



L'alcalde Jordi Hereu (a la dreta) saluda els actors.

Joan Anton Font

El passat 8 de setembre, en el marc de la Festa Major de Vallvidrera, la companyia Fontmontina de Comèdia va representar l'obra de teatre *Mar i cel*. La història s'esdevé al segle XVII en un vaixell pirata i gira entorn del personatge d'en Saïd, un pirata algerià que en temps de guerra s'enamora d'una noia cristiana. Dur a escena aquesta

versió de l'adaptació que va fer Xavier Bru de Sala per a Dagoll Dagom de l'obra d'Àngel Guimerà és un dels reptes més atrevits que ha assumit aquesta companyia de teatre amateur creada l'any 1987 per un grup de veïns i veïnes de la Font del Mont. Durant 18 mesos, la companyia ha estat assajant amb gran dedicació i il·lusió, sense descuidar-se de cap detall, per aconseguir l'èxit

d'una representació que va meravellar tots els assistents.

L'acte, que es va celebrar al centre cívic de Vallvidrera, va comptar amb l'assistència de l'alcalde de Barcelona, Jordi Hereu, que en acabar l'obra va saludar i felicitar tots els membres de la companyia. També va assistir a l'acte Albert Guinovart, el compositor que va crear la música per a *Mar i cel*.

EQUIPAMENTS

L'Escola Oficial d'Idiomes obre portes a Príncep d'Astúries



L'Escola Oficial d'Idiomes s'ha instal·lat a l'antic institut Gal·la Placidia.

Thais Gutiérrez

El passat dilluns 27 de setembre va ser el primer dia de classes a la nova seu de l'Escola Oficial d'Idiomes Barcelona III-Sant Gervasi, que ha deixat la instal·lació provisional que tenia a l'Institut Montserrat i s'ha traslladat a l'avinguda Príncep d'Astúries, a l'edifici de

l'antic institut Gal·la Placidia. Amb aquest canvi es pretén que tant els alumnes com els professors gaudeixin d'una millora considerable pel que fa a les instal·lacions i que el nou centre permeti ampliar l'oferta formativa.

Per a aquest curs 2010-11 s'ofereixen quasi 700 places per estudiar tots els ni-

vells d'anglès i alemany. En aquest centre, la majoria de l'alumnat està format per persones adultes que volen aprendre una llengua estrangera per motius personals, acadèmics o professionals i per això les classes es basen molt sovint en l'intercanvi d'experiències, cosa que fa que la comunicació sigui la gran protagonista de les aules. Amb el trasllat es pretén guanyar sobretot en qualitat, perquè les instal·lacions són millors que les que tenien fins ara.

L'alumnat podrà continuar gaudint del servei de consulta i préstec de material a la biblioteca que es va posar en marxa durant el curs 2005-2006. I, a més, s'espera que el nou espai potencii els tradicionals programes d'activitats culturals que ja hi havia, des de conferències fins a actuacions musicals, representacions teatrals, concursos o celebracions tradicionals. L'Escola Oficial d'Idiomes compartirà l'espai amb un Centre de Formació d'Adults que, gràcies a aquest trasllat, ha deixat de ser una aula de formació en ampliar les seves instal·lacions i equip pedagògic.

Més informació:

Escola Oficial d'Idiomes
Av. Príncep d'Astúries, 23-27

LLIBRES

Per a barcelonins encuriosits

Si algú pensa que ho sap tot sobre Barcelona, aquest és el seu llibre. Són 772 propostes inesperades, "resultat d'una tria personal i subjectiva", diu l'autora. Què tal descobrir el lloc on Lorca va llegir *Doña Rosita* a Margarida Xirgu? O visitar una de les dues úniques botigues de canelobres d'Europa? O...?

Barcelona Insoleta

Autors: Neus Bergua

Edita: Ajuntament de Barcelona

PVP: 28 euros



★ ELS GRUPS MUNICIPALS OPINEN

Caminant cap a uns entorns escolars més segurs

PSC. Sara Jaurrieta



Sarrià-Sant Gervasi té la concentració de centres educatius més gran de Barcelona. Acollim al voltant de 40.000 alumnes cada dia, universitaris a banda. Això ens obliga a prestar una atenció especial a les actuacions a l'entorn de les escoles. Des d'ara comptem amb el *Llibre blanc de la mobilitat i l'accessibilitat als entorns escolars*, un instrument fruit del treball conjunt entre la comunitat educativa (professionals, alumnat i famílies) i l'Ajuntament. És un recull dels criteris més adients d'intervenció a la via pública des del vessant tècnic i convida a la corresponsabilitat a famílies i centres des del vessant pedagògic. És una guia per a la creació futura de camins escolars en el districte. En definitiva, garanteix una major seguretat i mobilitat a la comunitat escolar, on pas rere pas hem d'anar garantint una major autonomia de mobilitat als alumnes amb el foment de mitjans sostenibles i trajectes més segurs.

Per al PSC, la gent gran no és prioritària

CiU. Joan Puigdollers



A Sarrià-Sant Gervasi, hi viuen 30.218 persones més grans de 65 anys, el 20,9% de la seva població. El Programa municipal per a la gent gran 2006-10 diu que el districte té un 16,77% de persones grans per sota del salari mínim interprofessional. Un dels objectius d'aquest programa era dotar la ciutat d'una xarxa pública territorialment equilibrada d'equipaments d'atenció a la gent gran. Però després de 32 anys de govern socialista, aquest districte no compta amb cap residència per a gent gran, cap centre de dia, ni cap habitatge tutelat de titularitat pública. És l'únic districte que no disposa de cap d'aquests equipaments. Sistemàticament, PSC i ICV han oblidat els compromisos adquirits amb el conjunt de la ciutat quan es tracta de Sarrià-Sant Gervasi. Només canviant el Govern de Barcelona serà possible que el nostre districte deixi d'estar castigat pel Govern de la ciutat i sigui tractat com la resta de districtes. Cal el Canvi.

Més seguretat i millor mobilitat a les escoles

PPC. Alberto Fernández



Al districte de Sarrià-Sant Gervasi tenim una gran concentració de centres escolars, uns cent entre públics, concertats i privats, amb un total de més de 40.000 alumnes, els quals tenen grans dificultats per arribar a temps a classe a causa dels problemes de mobilitat de la zona, que ara es veuen agreujats per les obres. Fa més de tres anys que el Partit Popular reclama més agents de la Guàrdia Urbana als entorns de les escoles per augmentar la seguretat dels nens, com també un Pla de mobilitat escolar que ordeni i millori el trànsit que aquest any, amb les obres, és encara més caòtic. Sarrià-Sant Gervasi no es una excepció a altres peticions barcelonines como luchar contra la crisis y la delincuencia aumentando el número de policía, la atención a las personas, con más equipamientos y servicios sociales, y con una inmigración ordenada que cumpla la ley y respete la ciudad y el país que les acoge.

Deu noves escoles bressol malgrat la crisi

ICV-EUiA. Quim Mestre



Sarrià-Sant Gervasi ha engatat el curs amb una nova escola bressol, l'EBM La Pupa, que se suma a les altres nou que estrena enguany Barcelona, set de nova construcció i la resta traslladades o rehabilitades integralment. Per al curs vinent està prevista l'obertura de trenta centres més, fruit d'una aposta ambiciosa del govern municipal, que es va proposar a l'inici del mandat doblar les places d'escolarització pública en la franja de 0 a 3 anys. Ho complirem i ho farem tot i haver topat amb un context de crisi sobrevinguda que ha portat moltes ciutats a ajornar o retallar les seves inversions i la seva despesa social, mentre que a Barcelona l'hem enfortit. No conec cap altra ciutat que inauguri desenes de centres escolars en un mandat marcat per la crisi. Des d'ICV-EUiA, creiem plenament en l'aposta per una educació de qualitat, amb una xarxa d'equipaments estesa per tots els districtes, que ofereixen cohesió social i equitat territorial.

D'interès públic

ERC. Ester Capella



Darrerament, hem pogut veure com diversos partits polítics defensaven la seva decisió de donar suport a la tramitació de l'hotel del Palau de la Música, més per qui n'era el promotor que no pas pensant en l'interès públic real. La presumpció que una entitat, institució o servei és d'interès públic i, per tant, qualsevol cosa que faci també ho és, és equivocada. Les decisions públiques, incloent-hi les urbanístiques, s'han de fer a partir de la creença ferma de la seva utilitat pública, amb independència de qui en sigui el promotor o actor. A la ciutat s'han pres decisions en les quals ha tingut un paper determinant qui n'era el promotor, de gestió d'equipaments públics o de suport a campanyes concretes. Des del grup municipal d'ERC esperem que això es vagi corregint, o per la voluntat política de fer bé les coses, o pels problemes que han generat o generaran aquestes decisions i que posaran les coses al seu lloc.

POLIESPORTIU

I Edició de la Cursa d'Orientació a la Festa Major de Vallvidrera

Organitzada per l'Associació de Veïns i pel centre cívic Vallvidrera-Vázquez Montalbán, és un nou projecte esportiu organitzat per i per als joves

Pere S. Paredes

El 4 de setembre va celebrar-se la I Cursa Popular d'Orientació per Collserola, una nova proposta esportiva organitzada pel centre cívic Vallvidrera-Vázquez Montalbán en col·laboració amb l'Associació de Veïns de Vallvidrera. L'acte va ser la primera activitat esportiva de la programació de la Festa Major de Vallvidrera, la qual es va celebrar del 4 al 18 de setembre.

Per a Pau Ferrer, coordinador de tallers i dinamitzador de joves d'aquest centre cívic, "és un fet molt remarcable que la idea i l'organització d'aquesta primera cursa hagi sorgit dels mateixos joves. Per a nosaltres és molt important que els joves comencin a desenvolupar actes i siguin ells mateixos qui plantegin, organitzin i desenvolupin les seves activitats".



Uns participants consulten el material informatiu sobre la cursa.

La cursa consistia a recórrer diferents indrets de la muntanya i voltants de Vallvidrera, on, gràcies a

19 equips, amb 27 persones, van participar en aquesta cursa d'orientació

unes pistes que es donaven, conjuntament amb un mapa de la zona, els participants havien de saber orientar-se i trobar uns punts amagats, en els quals marcaven,

amb un estri especial, un full de control, i tornar, en el temps més breu possible, a la línia d'arribada.

En Bernat Segarra, veí de Vallvidrera, va ser la primera de les 27 persones que formaven els 19 equips participants a arribar a la meta. Va aconseguir un gran temps de 33 minuts i 40 segons, que marca el primer rècord de la Cursa d'Orientació de Vallvidrera. "He de dir que he jugat amb una mica d'avantatge, perquè conec aquests llocs com el palmell de la meua mà", va explicar a l'arribada.

MULTIMÈDIA

TELEVISIÓ

BTV

"Connexió Barcelona"
De dilluns a divendres, de 17 a 20 h
"Info barris": divendres a les 14.40 h
Canal 39 TDT i Canal 26 TDT
www.btv.cat
www.btvnoticies.cat

RÀDIO

COM Ràdio - 91.0 FM

Travessera de les Corts, 139
Tel. 93 508 06 00

Ràdio Sarrià

www.radiosarria.com

PUBLICACIONS

La Veu de Sarrià

Canet, 20. Tel. 93 204 40 26
acs@eixsarria.com

Línia Sarrià

Tel. 93 519 44 10
liniasarria@comunicacio21.com

Sarrià

C/ Canet, 4. Tel. 93 204 90 58

La Torre de Barcelona

C/ Esteve Terrades, 9. Tel.: 93 418 19 19

La Vall de Vidre

C/ Reis Catòlics, 2.
aavallvidreravv@yahoo.es

Putxet Actiu

P. Sant Gervasi, 39-47. Tel. 669 30 61 64

INTERNET

Web Plànolbcn



Tots els carrers de la ciutat per veure quins mitjans de transport i serveis de tot tipus hi ha en cada lloc. A més, es pot configurar el plànol segons les necessitats. Totes les consultes sobre els carrers de la ciutat, a un clic.

w20.bcn.cat/Guimap/Default.aspx

Web Cap de setmana



Per conèixer totes les activitats culturals i d'oci que ofereix Barcelona: propostes teatrals, esportives, cinematogràfiques, culturals... I també rutes per Barcelona, exposicions, activitats infantils i llibres.

w3.bcn.es/XMLServeis/XMLHome LinkPI/0,4022,120312746,00.html

SERVEI PÚBLIC

El carnet cultural de Barcelona

Redacció

Imaginïn un carnet que permeti gaudir d'un fons de milers de llibres, revistes, pel·lícules i CD a les 200 biblioteques de la província de Barcelona. Que permeti utilitzar-hi Internet, tenir un servei de lectura a domicili o participar en clubs de lectura, tot gratuïtament. Imaginïn un carnet que també ofereixi descomptes i promocions als museus, llibreries, cinemes, sales de concert, teatres, festivals i altres espais com ara el Zoo de Barcelona. Aquest carnet és el carnet de Biblioteques de Barcelona. El document, que és gratuït, es pot demanar a les biblioteques de

la ciutat o a la pàgina web www.bcn.cat/biblioteques. Gairebé la meitat dels barcelonins (el 45,8 %, unes 600.000 persones) ja el tenen. Els seus avantatges són molts. Hi ha descomptes de fins al 30% als museus, tarifes reduïdes als cinemes i als concerts (hi ha teatres que ofereixen descomptes del 50%...). Els titulars del carnet poden subscriure's al butlletí electrònic mesbiblioteques.com, amb informació actualitzada de l'oferta d'activitats a les biblioteques i dels descomptes puntuals o especials que ofereixen les entitats adherides al conveni amb Biblioteques de Barcelona.



Més informació:
www.bcn.cat/biblioteques

ENTREVISTA

Jordi Garcia, metge i fundador de la companyia Fontmontina de Comèdia

“L'espurna va ser un vodevil de Rusiñol”

Jordi Garcia, veí i metge del CAP de Vallvidrera, va ser un dels fundadors de la companyia Fontmontina de Comèdia. Cada any, per la Festa Major de la Font del Mont, organitzen una representació per al veïnat



Josep Maria Contel

Quan va començar a fer teatre?

El 1987, quan un grup de veïns del barri de la Font del Mont vam decidir representar un vodevil durant la festa major de barri.

Què van representar?

El senyor Josep falta a la dona, de Santiago Rusiñol. Aquesta va ser l'espurna que va permetre crear un grup estable, perquè la representació va agradar tant al públic com als que la vam representar.

I la continuïtat?

Ens vam engrescar tant que vam decidir representar-ne una altra l'any següent i, des de llavors, cada any per a la Festa Major fem una obra de teatre.

Com ha anat aquest temps?

Des que vam començar amb el teatre han passat per la companyia 89 veïns del barri. Abans només la feiem una vegada durant la Festa Major, però ara, com que els muntatges són més costosos i més complicats, procurem fer més representacions de l'obra.

On porten l'obra?

Sempre l'estrenem per la nostra Festa Major, que és el darrer cap de setmana del mes d'agost. I la representem al mig del carrer. Aquest any també l'hem fet al centre cívic de Vallvidrera. Pel que fa a les altres representacions hem anat a l'Ordal, al Peu del Funicular, etc.

I ara veig que està preparant *Els Pastorets*, com és això?

Fa nou anys, un grup d'amics ens van proposar reprendre la tradició de Nadal fent *Els Pastorets* i la nostra companyia sempre els ha donat suport. Aquest projecte es tira endavant amb els Pirates teatre, una colla de veïns de Vallvidrera, i ara s'hi ha unit la coral Collserola i un grup de músics provinents de diferents llocs.

Pel que veig, aquests *Pastorets* han de ser molt atractius, oi?

Són uns Pastorets molt diferents, molt musicals, que estan basats en el text de Folch i Torres, però actualitzats, perquè siguin més divertits, amb coses més còmiques i amb nous personatges...

Sí...

Arran de la representació dels Pastorets hem demanat l'adequació de l'espai del mercat de Vallvidrera, ara no utilitzat,



Jordi Garcia al centre cívic de Vallvidrera.

per poder disposar d'una sala auditori en condicions per fer-hi tota mena d'espectacles, teatre, concerts, conferències, audiovisuals, etc.

Com a metge, on exerceix?

En l'equip d'atenció primària de Vallvidrera, des de l'any 1992.

“Des que vam començar amb el teatre han passat per la companyia 89 veïns del barri”

Com es porta això de visitar algú amb qui després faràs teatre?

El funcionament del nostre centre és molt semblant a la medicina rural. A més, molts pacients em coneixen de quan era petit i ara em coneixen a dalt de l'escenari i els agrada. Primer queden sorpresos, però després es converteixen en seguidors meus.

I el seu grup de teatre què prepara per a l'any vinent?

Ara res, perquè encara estem gaudint de l'obra d'aquest any.

Quina obra han preparat?

Mar i cel.

Com ha anat?

Fa un any i mig, vam veure uns companys amateurs com nosaltres, que la van representar i ens hi vam quedar enganxats. Analtzada la nostra situació, vam creure que érem capaços de tirar-la endavant sense ser una companyia professional i a partir d'aquí ens vam posar a treballar. Tot gràcies a un veí del Baixador de Vallvidrera –cantant professional–, que ens va ensenyar a cantar i ens va anar guiant pel llarg del camí de fer-nos capaços de cantar una obra com *Mar i cel*.

I l'escenografia com va anar?

Tothom que ha vist l'obra sap que hi ha un vaixel en escena, cosa difícil de fer per a nosaltres, però també el teníem, no es movia, però era el lloc perfecte on desenvolupar tota la trama, i així, amb diferents jocs de llums, anàvem creant les atmosferes de cada escena. Ara estem pendents de fer dues o tres representacions més.

Què els diria als seus veïns?

Que els esperem veure en el muntatge de la Fontmontina, encara que per ara no sabem quina obra serà.

targeta rosa



Ara amb més avantatges en salut, habitatge, cultura i lleure, esports, mobilitat, comerç de proximitat...

Aconseguir la guia de serveis a les Oficines d'Atenció al Ciutadà.

www.bcn.cat/targetarosa

010

24h

Barcelona social

Establiment: 0,48 €. Coste: 0,06 €. Tarifet per segona. IVA inclosa.



Ajuntament de Barcelona

Acció Social i Ciutadania