



**ENTREVISTA**

Pàg. 8



**Bartolomé Criado**

President de l'Associació de Comerciants i Veïns del Turó Parc

*"En pocs mesos s'han obert trenta nous comerços a la zona"*

**PLE DEL DISTRICTE**

Pàg. 4

**Vallvidrera tindrà habitatges de protecció oficial**

**ENTITATS**

Pàg. 6

**L'associació ALBA rehabilitarà l'interior de Vil·la Matilde**

**SERVEI PÚBLIC**

Pàg. 7

**Reparar és millor que produir residus**

Assessorament per reparar objectes

**POLIESPORTIU**

Pàg. 7

**Associació Esportiva Sarrià-Sant Gervasi**

Presenta noves activitats



## Comencen les obres d'urbanització de la Budellera

**MILLORES**

S'urbanitzen carrers i se sotregen les línies elèctriques i telefòniques

**OBRES**

Van començar el juliol i és previst que acabin el setembre de 2011

**PREVENCIÓ**

S'instal·laran 25 nous hidrants contra incendis

Pàg. 3



## Es remodela part del nucli antic del barri del Farró

Avancen les obres de remodelació dels carrers al voltant de la plaça de la Torre. L'actuació comprèn els carrers de Camps i Fabrés, Mare de Déu de Gràcia, Mossèn Xiró, Sant Magí, Montroig, De la Torre i plaça de la Torre. Tots aquests carrers, en general, són estrets, amb una amplada que no supera els sis metres. S'hi millora l'accessibilitat i la mobilitat a peu, amb l'increment de l'espai destinat als vianants i la pacificació del trànsit, entre altres intervencions. Es preveu que les obres estiguin enllestides la propera primavera.



Cartell informatiu al carrer Mare de Déu de Gràcia.

Pàg. 5



## INFO ÚTIL

### ATENCIÓ CIUTADANA

Oficina d'Atenció Ciutadana (OAC) Districte Angll, 31.  
Telèfon d'informació 010  
(0,45 € IVA inclòs d'establiment de trucada, més 0,06 cèntims IVA inclòs per minut tarifat per segon)  
Telèfon del civisme 900 226 226  
Sindicat de Greuges de Barcelona 93 413 29 00  
Ronda Sant Pau, 43-45, 3r.

### CENTRES CÍVICS I CULTURALS

Centre cívic de Sarrià 93 205 02 29  
Eduardo Conde, 22-42.  
Centre cívic l'Elèctric 93 205 40 09  
Ctra. de Vallvidrera a les Planes, km 6,5.  
Centre cívic Vallvidrera-Vázquez Montalbán  
Reis Catòlics, 22-34. 93 406 90 53  
Casal de Joves Sant Gervasi 93 414 01 95  
Brusi, 51-61.  
Centre cívic Pere Pruna 93 418 65 37  
Ganduxer, 130.  
Centre cívic Casa Orlandai 93 252 42 62  
Jaume Piquet, 23.  
Centre cívic Casa Sagnier 93 414 01 95  
Brusi, 51-61.  
Centre cívic Vil·la Florida 93 254 62 65  
Muntaner, 544.  
Centre cívic Can Castelló 93 414 28 57  
Castelló, 7.  
Espai El Putget 93 418 60 35  
Marmellà, 13.

### BIBLIOTEQUES

Bibl. Collserola-Josep Miracle 93 406 91 11  
Reis Catòlics, 16-34.  
Biblioteca Clarà 93 280 15 47  
Doctor Carulla, 22-24.  
Biblioteca La Llotja 93 417 38 40  
Ciutat de Balaguer, 17.

### SERVEIS SOCIALS

C. serveis socials Sant Gervasi 93 256 34 00  
Saragossa, 74.  
C. serveis socials Sarrià 93 291 65 45  
Salvador Mundi, 6 bis.  
CSS Sarrià (annex Vallvidrera) 93 406 84 08  
Reis Catòlics, 38.  
Punt d'atenció social les Planes 93 205 40 09  
Ctra. de Vallvidrera a les Planes, 98.  
Punt d'atenció a les dones (PIAD) 93 200 26 02  
Brusi, 51-61.

### GENT GRAN

Casal de gent gran Can Fabregas 93 203 21 43  
Pl. Pere Figuera, 1.  
Llar de jubilats Mossèn Lluís Vidal 93 417 82 36  
Bigal, 12.  
Casal de gent gran Can Castelló 93 414 28 57  
Castelló, 1-7.  
Club Vedruna 93 200 39 31  
Sant Hermenegild, 11-13.  
Espial Bonanova 93 201 88 06  
Muntaner, 441.  
Casal Sant Ildefons 93 200 75 15  
Marià Cubí, 111.  
Club de l'avi Parr. M. Auxilladora 93 203 52 52  
Pg. Sant Joan Bosco, 70.  
Llar Santa Cecília 93 418 06 12  
Craywinckel, 12.  
Casal Sala del Roser 93 203 03 39  
Clos de Sant Francesc, 62.  
Casal M. de Déu de Gràcia 93 218 74 03  
Pl. Lesseps, 25.

### ALTRES SERVEIS

Escola Oficial d'Idiomes 93 241 16 33  
Sant Gervasi  
Copèrnic, 84.

### SEGURETAT I SERVEIS URGENTS

U.T. Guàrdia Urbana Sarrià-Sant Gervasi  
Av. Josep Vicenç Foix, 55.  
Comissaria Mossos d'Esquadra  
Iradier, 9-11.  
Emergències Guàrdia Urbana 092  
Emergències Mossos d'Esquadra 088  
Telèfon únic d'emergències 112  
Urgències sanitàries 061  
Cos Nacional de Policia 091  
Bombers 080

### SALUT

CAP Sarrià 93 204 22 88  
Bonaplata, 54-58.  
CAP Adrià 93 200 41 35  
Vallmajor, 34.  
CAP Sant Gervasi 93 259 44 11  
Esteve Terrades, 30.  
CAP Vallvidrera 93 406 84 53  
Reis Catòlics, 2.  
CAP Les Planes 93 280 56 32  
Ptege. Solé i Pla, 16-18 (local 1).  
Hospital Plató 93 069 90 00  
Plató, 21 i Copèrnic, 61-63.

### FARMÀCIES

www.farmaciedeguardia.com



## L'AGENDA

### ACTIVITATS

#### Dissabte 18 de setembre Homenatge a Josep Miracle

A les 18 h. Biblioteca Collserola-Josep Miracle  
(c. Reis Catòlics, 16-34).

Activitat inclosa al cicle L'aventura de llegir, del programa Els viatges de la paraula.

#### Diumenge 19 de setembre IV Mercat d'intercanvi + café soul

A les 11 h. Centre cívic l'Elèctric  
(ctra. Vallvidrera Planes, 6,5 km).

Animació musical a càrrec de Joe Moreno.

#### Fins al 22 de setembre Sopar amb estrelles

Tots els dies a les 20.30 h. Observatori Fabra  
(ctra. Observatori Fabra, 27).

L'observació astronòmica s'acompanya d'una atractiva proposta gastronòmica al mirador de l'observatori.

Cal reservar prèviament al telèfon 902 10 92 30 o 93 415 96 83.

Preu: 65 euros. Menú menors de 14 anys: 33 euros.

#### Dijous 23 de setembre La Mercè, un pont de punts

A les 18 h. Biblioteca Clarà (c. Doctor Carulla, 22-24).

Contes per conèixer l'alfabet braille amb Ana Sosa.

#### De l'1 al 10 d'octubre Festa Major de Sarrià

Més informació al web: [www.bcn.cat/sarria-santgervasi](http://www.bcn.cat/sarria-santgervasi)

### MÚSICA

#### Dissabte 18 de setembre Kasumay i Cat sya

A les 22 h. Centre cívic Casa Orlandai (c. Jaume Piquet, 23).

Concert de música africana.

### EXPOSICIONS

#### Del 15 al 29 de setembre Pintures de Xavier Gabriel

Centre cívic de Sarrià (c. Eduardo Conde, 22-42).

Mostra de pintura a càrrec del guanyador del V curs de pintura ràpida organitzat pel centre cívic.

#### Fins al 28 de setembre No et mengis el món

Centre cívic de Sarrià (c. Eduardo Conde, 22-42).

Exposició a càrrec de la xarxa de consum solidari. Més informació al telèfon: 932 562 720.

#### Fins al 30 de setembre La maqueta del Mina-Grott

De dilluns a divendres de 9 a 20 h. Consell Municipal del Districte (pl. Consell de la Vila, 7).

Tren que travessa la serra de Collserola.

#### Fins al 30 de setembre Basurarte

Biblioteca Collserola Josep Miracle

(c. Reis Catòlics, 16-34).

Exposició de peces reciclades per a infants.

#### Fins al 30 de setembre Reconocer

Centre cívic Vallvidrera Vázquez Montalbán

(c. Reis Catòlics, 16-34).

Exposició de pintura a càrrec de Nacho Simal.

### CONFERÈNCIES

#### Dimecres 22 de setembre El reflex que ens envolta

A les 19 h. Centre cívic Casa Orlandai

(c. Jaume Piquet, 23).

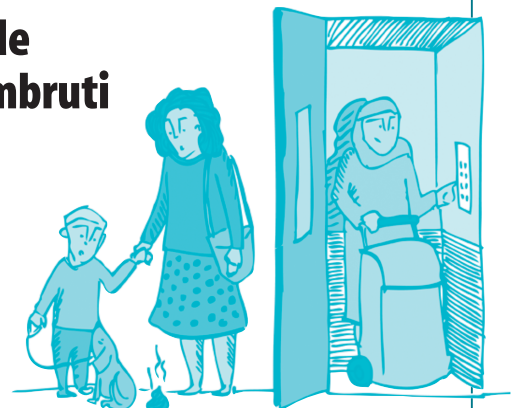
Activitat inclosa en el cicle Cafès Científics. Xerrada a càrrec de Joan Pino, CREA-F-UAB.

## LA COMUNITAT ÉS COSA DE TOTS

# Procura que el teu animal de companyia no molesti ni embruti

**T**ingues cura del teu animal domèstic i procura que sempre faci les necessitats en els llocs indicats i no deixis de recollir-ne els excrements. És important que mantinguis el teu animal de companyia en bones condicions i

vigilis que no destorbi la resta de veïns, especialment en les hores de descans. Si t'has d'absentar de casa un temps considerable, pren les mesures necessàries perquè el teu animal no causi molèsties als altres.



www.bcn.cat/publicacions  
bcnrevistes@bcn.cat



Ajuntament de Barcelona

Una publicació de l'Ajuntament de Barcelona. Consell d'Edicions i Publicacions: Ignasi Cardelús, Enric Casas, Eduard Vicente, Jordi Martí, Jordi Campillo, Glòria Figuerola, Víctor Gimeno, Màrius Rubert, Joan A. Dalmau, Carme Gibert, José Pérez Freijo. Director: Enric Casas. Director adjunt: Joan Ariza. Director editorial: José Pérez Freijo. Director de continguts: Joan Àngel Frigola. Redactora en cap: Felícia Esquinas. Redacció: Josep Maria Centel, Sonia Doctor, Joan Anton Font, Belén Ginart, Thais Gutiérrez, Pere S. Paredes, Miquel Peller, Daniel Romani, Alexandra Rubio, Beatriu Sanchis, Daniel Venteo i Ainhoa Gallardo. Coordinació general: José Miguel Esteban. Coordinació de fotografia: Joan Soto i Rafael Escudé. Fotografia: Antoni Lajusticia, Pepa Álvarez, Cristina Diestro, Josep Maria Centel, Luis Clua, Julio Parralo, Ariadna Borrás, Vicente Zambrano, Carolina García. Disseny: Subirà i Associats. Maquetació i preimpresió: Agustín Viguera, Cristina Vidal. Edició WEB: Miquel Navarro. Producció: Maribel Baños. Impresió: Printer Industria Gráfica Newco, SL. Manipulació: Societat Catalana d'Aplicacions pel Marketing i la Publicitat, SL (SCAMP). Distribució: M. Àngels Alonso i Serveis de Correus. Administració: Ascensió García Departament d'Imatge i Producció Editorial. Pg. Zona Franca, 66. 08038 Barcelona. Dipòsit legal: B. 29.175-1994.

# La urbanització de la Budellera millorarà els serveis de la zona



El carrer de Casa Franca és un dels que es millorarà.

**Es durà a terme la pavimentació de calçades i voreres, la renovació de l'enllumenat i el soterrament de les xarxes elèctrica i telefònica entre altres millores**

Concretament, les obres comprenen els carrers de l'Avet, Can Basseda, Casafranca, Gabriel Ferrater, Navarro Reverter, camí d'en Manelic i camí del Faig, i sumen un total de 3.152 metres i una superfície de 21.733 m<sup>2</sup>.

L'objectiu de la urbanització és millorar tots els serveis de la zona i per això es durà a terme la pavimentació de calçades amb formigó, la pavimentació de voreres, la renovació de l'enllumenat, el soterrament de la xarxa elèctrica i la construcció de la xarxa de clavegueram amb separació de xarxa d'aigües pluvials i xarxa

d'aigües residuals. A més, s'hi instal·laran 25 nous hidrants contra incendis per al servei de bombers. També hi ha previstes algunes tasques de jar-

**Les obres faran millores en un total de 7 carrers**

dineria com la instal·lació de boques de reg, proteccions per als arbres i esbrossada del terreny en la zona verda que hi ha entre el carrer de l'Avet i el de l'Església, de manera que actuï com a franja de protecció natural.

## Thais Gutiérrez

Les obres d'urbanització de la Budellera –una zona compresa entre la serralada de Vallvidrera i la torre de Collserola, situada molt a prop de la font de la Budellera– van començar el passat mes de juliol i és previst que acabïn en el transcurs del mes de setembre de 2011. L'objectiu és millorar considerablement aquest espai, que

encara tenia algunes mancances importants i augmentar així la qualitat de vida dels veïns i veïnes que hi viuen. Molts dels carrers d'aquesta zona no eren pavimentats i tenien un sistema d'enllumenat molt antic pel fet que la urbanització es va anar fent segons les necessitats. Actualment, hi ha una part molt edificada a la zona superior, mentre que els úl-

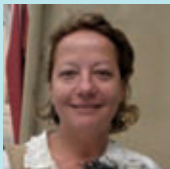
tims anys s'ha anat construint més a les parts més inferiors de la Budellera, on no hi havia tanta edificació.



## UN BLOC INFORMATIU

**Al bloc: <http://labudellera.blogspot.com/>, tots els veïns i veïnes interessats a saber en quina fase es troben les obres o més detalls sobre la urbanització de la Budellera hi trobaran tot el necessari. Aquesta eina informativa descriu tot el procés de les obres, que s'han fet per fases en diferents trams de carrers de la zona per tal d'assegurar la mobilitat dels veïns en tot moment.**

## Què opina de les obres de millora de la Budellera?



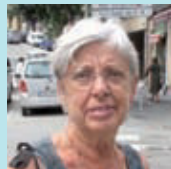
**Maria Ponsa**  
Florista

*Trobo bé que es facin millores, perquè és una manera de fer bé les coses, tot i que penso que al centre de Vallvidrera també en calen.*



**Glòria Turigas**  
Agent d'assegurances

*Són molt necessàries. Ha passat de pista de muntanya a pista per a cotxes on s'aixeca molta polseguera. Cal dir que a altres urbanitzacions on s'han fet obres s'han fet de franc i aquestes les hem hagut de pagar.*



**M. Dolors Forcada**  
Jubilada

*Deuen ser bones, el barri s'ha poblat molt i hi ha moltes cases i cotxes, però els camins són de terra. El que em preocupava és que suprimixin aparcament, perquè ja es fa difícil aparcar.*



**Àngel Vilches**  
Jubilat

*Em sembla que està bé. Són coses que es necessiten i sempre que siguin millores i un bé per al poble és bo.*



**José Hernández**  
Metròleg

*Em sembla molt bé tot el que sigui arreglar i millorar la zona, tot i que trobo que abans haurien de fer altres carrers, com per exemple el carrer Pelfort, que està molt malament.*



**Anna Maria Nadal**  
Decoradora

*Tot i que les obres i millores són necessàries a la zona, en general al centre de Vallvidrera estan fetes sense gaire mirament i, a banda d'això, no hi ha hagut possibilitat de pagaments a terminis.*

## ÀLBUM HISTÒRIC

J. M. Contel

## La seu de l'Ajuntament de Sant Gervasi (I)

Sant Gervasi de Cassoles era un dels antics pobles del pla de Barcelona. Com els altres pobles del pla, la seva població es va anar incrementant al llarg del segle XIX. Com a exemple tenim les dades de l'any 1878, quan al poble hi havia 5.148 habitants, mentre que quinze anys després, el 1893, la xifra s'havia gairebé duplicat i ja comptava amb 9.174 veïns. Un altre factor que s'ha de tenir en compte és que durant dècades, moltes de les construccions del municipi eren segones residències de gent de Barcelona, les quals les anaren convertint en domicili principal. Aquest canvi constant que va anar experimentant el municipi també afectà la seu de l'Ajuntament. En aquest sentit, l'alcalde Isidre Duran demanava en el Ple celebrat el 15 de maig de 1861 la possibilitat de traslladar aquella seu a un altre edifici propietat de la corporació conegut com "El Mesón".

El fet és que el 1883, l'edifici de l'Ajuntament de Sant Gervasi de Cassoles era descrit amb els termes següents: "conocido es de todos el ruinoso y vetusto caserón que aloja la Corporación Municipal". Finalment aquell mateix any, el 27 de juliol de 1883, s'aprova la construcció del nou edifici que havia d'acollir el Consistori de Sant Gervasi. El pressupost era de 62.419 pessetes i s'encarregava el projecte a l'arquitecte municipal Telmo Fernández.

Ara bé, aquesta quantitat, que avui pot semblar petita, en aquells moments era prou quantiosa, i per arribar a aquesta xifra hagueren d'aprovar un pressupost extraordinari, emetre paper de l'Estat, vendre's terrenys municipals i acceptar una subscripció voluntària de 10.000 pessetes. L'any 1897, Sant Gervasi de Cassoles va ser annexat a Barcelona. **Si té fotografies o documents del seu barri, en pot fer donació a l'Arxiu Municipal del Districte, 93 256 27 22**



Edifici de l'Ajuntament de Sant Gervasi de Cassoles, inaugurat el 1884. (Foto: Arxiu Municipal de Sarrià-Sant Gervasi).

## PLE DEL DISTRICTE

## Vallvidrera tindrà habitatges de protecció oficial



Un moment del Ple del mes de juliol.

### Al darrer Consell Plenari del Districte es va informar sobre el procés d'adjudicació dels pisos de protecció oficial a Vallvidrera

Daniel Romaní

Vallvidrera tindrà 26 habitatges de protecció oficial. Són pisos que s'estan construint al carrer Reis Catòlics, 1, i seran destinats als qui, a causa de la seva situació econòmica precària, tenen dificultats per accedir-hi. Les persones residents al barri tindran prioritat a l'hora d'accedir a un 40% d'aquests nous pisos.

Aquest va ser un dels assumptes que es van debatre al darrer Consell Plenari de Sarrià-Sant Gervasi, que es va celebrar el 8 de juliol a la seu del Districte. En aquest mateix Consell Plenari, es va presentar una mesura de go-

vern sobre la recuperació de la memòria gràfica. S'informarà als veïns que tinguin imatges històriques sobre la possibilitat d'oferir-les al Districte per ser escanejades, per tal de crear un fons

*El Districte recollirà i escanejarà imatges històriques que la ciutadania ofereixi*

documental que es pugui consultar. D'aquesta manera es contribueix a preservar el valuós patrimoni històric de Sarrià-Sant Gervasi.

La regidora del Districte, Sara Jaurrieta, va presentar,

com és habitual en cada Consell Plenari, l'informe de les activitats dels darrers mesos. Va recordar la celebració del 50è aniversari de l'Associació de Veïns de Sarrià i del 10è aniversari de l'obertura de la Biblioteca Clarà. Carles Esquerra (CiU) va posar de manifest que hi ha "uns quants parcs i jardins que estan desatesos", i que "cal adoptar mesures per al seu bon manteniment i neteja, sobretot dels espais de joc per als infants". Va respondre-li Imma Clarà (ICV-EUiA), segons la qual aquestes mesures ja s'apliquen. Finalment, Òscar Ramírez (PP) va demanar que s'adoptin mesures per al compliment de les normes de convivència i civisme a la casa ocupada del carrer Hort de la Vila, 29.

## EL TAULELL

Joan Anton Font



Fan cuina tradicional catalana.

## La cuina del Fidel i la Montse

Fa dos anys i mig que el Fidel i la Montse es van fer càrrec del Restaurant Molina, que en fa 27 que va obrir. Fan cuina tradicional catalana, com la que feia l'àvia, en uns temps en què la gent dedicava més temps a la cuina. És un plaer assaborir plats com els peus de porc, el cap i pota, els cigrons amb botifarró de ceba i calamarsos, els calamarsets amb mandonguilles, l'arròs de garota, entre altres propostes suggeridores de la carta. Al Restaurant Molina, també hi podem optar per fer unes tapes, entre les quals podem destacar les mi-

nihamburgueses amb foie, les croquetes de la casa fetes amb carn d'olla o els musclos. Una altra de les especialitats del restaurant són els bolets; en tenen de temporada durant tot l'any. La carta de vins és molt ben escollida i hi predominen els vins de Catalunya. Al matí, també hi podem agafar forces amb un bon esmorzar de forquilla.

**Bar Restaurant Molina**  
**Passeig Sant Gervasi, 65**  
**Telèfon: 93 417 11 24**

# Avançen les obres de la plaça de la Torre i els seus entorns

La reurbanització de la plaça de la Torre i els seus entorns és una de les actuacions destacades que es duen a terme per millorar la qualitat de l'espai públic del barri del Putget i el Farró

Daniel Venteo

El passat mes de juliol van començar les obres de remodelació de la plaça de la Torre i 6 carrers dels seus entorns, les quals avancen a bon ritme. El projecte preveu la reurbanització dels carrers de Montroig, de Sant Magí, plaça i carrer de la Torre, de Mossèn Xiró, de la Mare de Deu de Gràcia i de Camps i Fabrès. Tots els carrers de l'àmbit d'actuació –excepte el carrer i la plaça de la Torre–, tenen una amplada inferior als sis metres. Fins al començament de les obres, els vehicles tenien prioritat davant els vianants. A més de la calçada de circulació hi havia una línia d'aparcament, fet que convertia les voreres en

uns espais estrets i difícils per a les persones amb mobilitat reduïda o les famílies que feien servir cotxets infantils, entre d'altres.

La intervenció central és la remodelació de la plaça de la Torre, convertida en un nucli fonamental de l'activitat ciu-

*Les obres tenen una durada aproximada de 10 mesos*

tadana del barri. S'hi mantindrà l'arbrat existent, a excepció dels exemplars que no estiguin prou sans.

La millora d'aquests espais aportarà més qualitat a l'espai públic i benestar al vianant i el veïnat. La principal actua-

ció consistirà a situar les voreres i les calçades al mateix nivell per crear una plataforma única per a vianants i vehicles. D'aquesta manera es guanya espai per al passeig, es dona prioritat al vianant i es millora la mobilitat. També s'incrementaran les zones i punts de trobada del veïnat amb la col·locació de nou mobiliari urbà, com ara bancs per seure, entre d'altres. Les obres també permetran el soterrament de les línies aèries existents, millorar la xarxa de clavegueram i d'enllumenat públic i implantar una nova xarxa de reg per a l'arbrat.

Les obres afecten puntualment el trànsit de vehicles del carrer, fet que s'anuncia amb antelació. En aquest sentit, caldrà estar atent i seguir en tot moment les indicacions i senyalitzacions corresponents. En tot moment es garantirà l'accés a peu dels veïns i dels vehicles rodats als aparcaments existents.

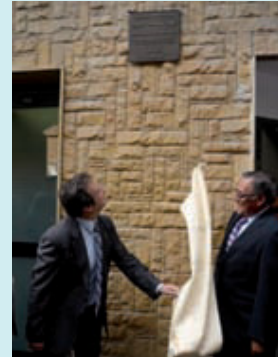


El carrer Camps i Fabrès és un dels que guanyarà espai per als vianants.

## → NOTÍCIES

### Placa en memòria d'Agustí Centelles

Una placa, al número 31 del carrer Ciutat de Balaquer de Sant Gervasi, recorda el lloc on el fotògraf Agustí Centelles va tenir el seu taller. Aquesta placa



en memòria de Centelles, autor d'un dels llegats fotogràfics més importants de Catalunya, la va descobrir l'alcalde, Jordi Hereu, el 15 de juliol, en presència de la regidora, Sara Jaurrieta, i els fills del fotògraf, Sergi i Octavi, entre d'altres personalitats.

### Recuperar la memòria gràfica del districte

El districte recuperarà la memòria històrica gràfica de Sarrià-Sant Gervasi amb la creació d'un fons de fotografies, pel·lícules, dibuixos o qualsevol altre tipus de material gràfic datat al segle XX o amb anterioritat, i que mostri com era aquest territori. Amb aquest objectiu, es demana als veïns i veïnes que hi aportin documents del tipus indicat. Es garanteixen els drets d'imatge i d'autor. Els participants rebran una còpia del seu document digitalitzat. Informació: 93 291 64 35.

### Canvi de sentit a Craywinckel

El sentit del trànsit ha canviat al carrer Craywinckel i als trams superiors del passeig Sant Gervasi i de l'avinguda República Argentina, entre Craywinckel i la plaça Alfonso Comín. El canvi s'ha fet al final d'agost amb l'objectiu d'adaptar Craywinckel a les seves noves necessitats com a eix comercial i de millorar els accessos a la ronda de Dalt.

### Concert de celebració de la Diada

Sarrià-Sant Gervasi celebra la Diada Nacional de Catalunya amb un concert de l'orquestra de cambra del CEMB, Centre d'ensenyament musical de Barcelona. Es farà el dijous 16 de setembre, a les 18.30 h, a la plaça del Consell de la Vila. Aquest acte és una iniciativa del Districte de Sarrià-Sant Gervasi i compta amb el suport de l'Associació d'amics de la música de Vallvidrera.

# Els barris de Sarrià-Sant Gervasi es vesteixen de Festa Major



Castellers a la Festa Major de Sarrià de 2009.

Sonia Doctor

Els darrers dies d'estiu fan olor de Festa Major als barris de Mas Guimbau, Can Castellví, Mas Sauró, Minagrot, Vallvidrera i Sarrià, que s'omplen d'activitats per a tothom. La plaça del Centre Cívic acollirà les celebracions a Vallvidrera, que viu la festa a partir del 4 de setembre. A més d'activitats esportives, com la cursa d'orientació o el partit de futbol dels veterans, es podrà gaudir

de cinema a la fresca, teatre, balls o la fira agrícola de Collserola. El toc gastronòmic el posaran les xocolatades populars i el concurs de paelles que tancarà la festa amb bon gust. Mas Guimbau, Can Castellví, Mas Sauró i Minagrot gaudiran de la festa el primer cap de setmana de setembre, amb moltes propostes perquè cap veí es quedi a casa. I a partir del dia 1 d'octubre arriba el torn de Sarrià, que omplirà els carrers de

gresca i tradició amb els gegants, els castells i les cercavilles. La plaça Sarrià serà un dels escenaris principals amb concerts de tota mena. A més d'activitats culturals i esportives, com el concurs de paelles i els tornejos de ping-pong, bàquet, esgrima o futbol, els nens també tindran el seu espai als tallers de diables i les xocogresques. El piromusical del diumenge 10 d'octubre tancarà un any més la festa.

## ENTITATS

## L'associació ALBA rehabilitarà l'interior de Vil·la Matilde



Façana rehabilitada de la Vil·la Matilde al Putget.

### Sonia Doctor

L'associació ALBA, que treballa amb nens, nenes i adolescents amb problemes de salut mental, va signar el passat mes de juliol un conveni amb el Districte de Sarrià-Sant Gervasi per rehabilitar l'interior de l'edifici modernista de la Vil·la Matilde, situat al carrer Portolà, al barri del Putget.

El conveni es va signar dies després que l'Ajuntament hagués acabat les obres de rehabilitació de la façana de l'immoble, les quals han comptat amb una inversió de 450.000 euros. La nova façana conserva els elements decoratius originals, però s'han renovat la fusteria exterior i els elements de forja dels balcons, com també la

coberta de l'edifici.

Fa només un any l'Ajuntament ja va inaugurar els seus jardins d'estil noucentista, en la que va ser la primera intervenció a la vil·la per recuperar aquest edifici per als veïns del Putget. Després dels treballs de rehabilitació interiors, aquest edifici modernista, construït durant la primera dècada del segle XX i que ha estat al llarg de tots aquests anys un habitatge unifamiliar i després un col·legi major, es convertirà en la nova seu de l'entitat.

ALBA treballa des de la fi dels anys setanta en la investigació de les malalties mentals característiques de la infància i l'adolescència, com l'autisme, la psicosis i la neurosi greu, una activitat que rep el suport de la Generalitat a través dels departaments de Salut i Educació. Segons la regidora de Sarrià-Sant Gervasi, Sara Jaurrieta, la feina d'entitats com ALBA serveix per "reforçar els nostres vincles socials" i la col·laboració amb aquestes entitats "és fonamental i necessària per a la comunitat".

### Més informació:

**Associació ALBA**  
**Edifici Vil·la Matilde**  
**Carrer Portolà, 6**

## LLIBRES

## Visitar i conèixer la ciutat amb metro

Guia de la ciutat organitzada a partir de les línies de metro. Línia a línia, parada a parada, l'autora explica d'on ve el nom de cada parada, fa cinc cèntims del seu entorn i ens presenta els llocs d'interès, fa propostes de llocs a visitar o recomana bars i restaurants on prendre un refresc o anar-hi a menjar.

### Barcelona metro a metro

Autora: Marta Torres Muñoz  
Edita: Ajuntament de Barcelona, TMB i Editorial Alrevés  
PVP: 20 euros



## ★ ELS GRUPS MUNICIPALS OPINEN

### El Farró, gust de poble i espai de convivència

PSC. Sara Jaurrieta



Aquest nucli, que forma part del barri del Putget-El Farró ens ofereix la tranquil·litat, comunicació i vivències que només es poden trobar en petits pobles o barris antics, on tothom que hi viu té el sentiment de formar part de la seva comunitat. Sant Ponç, la Festa Major i els tallers oberts d'artistes, que s'han esdevingut fa poc, recentment passats, deixaran pas a noves activitats com Sant Medir, Sant Jordi i moltes més que ompliran els seus encantadors carrers. Uns carrers que comencem a fer de nou com ara la plaça i el carrer de la Torre, Sant Magí, Mont Roig, Camps i Fabrés, Mossèn Xiró o Mare de Déu de Gràcia. Aquesta intervenció, juntament amb la declaració d'Àrea de Rehabilitació Integral que fomenta l'arranjament de les cases, garanteixen la conservació del nucli antic existent i preserven amb qualitat l'essència d'un entorn entrançable i amb gust de poble.

### Seguretat per als turistes i, també, per als veïns

CiU. Joan Puigdollers



L'alcalde Hereu ha anunciat que destinarà més policia a garantir la convivència a les zones més turístiques de la ciutat, creiem que per evitar que es repeteixin imatges com les que l'estiu passat van omplir pàgines de diaris i que tant de mal van fer al nom de Barcelona. Però l'alcalde no pot oblidar que ha de garantir la seguretat i la convivència a tota la ciutat. La gent de Vallvidrera, les Planes, barris més allunyats dels centres turístics, pateixen també de problemes derivats de la manca de presència policial. La gent dels nostres barris necessita sentir-se segura a casa, als carrers, als parcs i per això cal que l'alcalde tingui una visió global de la seguretat i que no vulgui només evitar certes imatges. Des de CiU, continuarem exigint més presència de la Guàrdia Urbana i apostant per una policia més propera que generi respecte i confiança, perquè només així ens sentirem més segurs als nostres barris.

### Un nuevo impulso para Barcelona

PPC. Àngels Esteller



El parc del Turó es troba en un estat lamentable a causa de la manca de manteniment i de seguretat. A l'envelliment de la tanca i del mobiliari urbà, i la manca de rampes d'accés, s'hi ha de sumar el mal estat dels jardins i l'estany, que no compta amb cap tipus de manteniment i que a l'estiu es converteix en un bassal ple de brutícia amb una extensa colònia de mosquits tigre. La situació en què es troba el parc del Turó no és una excepció al districte. Actualment, els parcs de Sarrià-Sant Gervasi es troben en condicions similars per la manca d'interès del Consistori i la seva ja tradicional manera d'arraconar el barri. Les pretensions de Hereu de ser el alcalde de la Diagonal o de los Juegos Olímpicos de Invierno le han hecho perder la confianza de los barceloneses. Desde el PP encabezaremos el nuevo impulso que necesita Barcelona, luchando contra la crisis y la delincuencia, y mejorando las políticas sociales y de inmigración.

### Benvinguda la taxa turística

ICV-EUiA. Quim Mestre



A l'inici del mandat, des d'ICV-EUiA vam situar entre les prioritats del govern impulsar un Pla estratègic de turisme que analitzés la situació i les perspectives d'aquest sector, considerant la capacitat d'acollida de la ciutat i els mecanismes que cal impulsar per reduir-ne l'impacte, diversificar-ne la distribució territorial i redistribuir-ne els beneficis. Celebrem que aquesta idea finalment s'obri camí en cercles que fins ara hi eren refractaris, i que la possibilitat d'establir una taxa que gravi el turisme per revertir sobre la ciutat i el manteniment dels seus serveis –una proposta que ICV-EUiA ha defensat sempre– sigui avui un instrument sobre la taula de debat. Barcelona ha de superar el model de creixement il·limitat i apostar per un turisme de qualitat –que no vol dir d'elit ni de rendes altes– que es reparteixi millor pel territori, per reduir així els costos que pateixen sobretot els veïns i veïnes d'alguns barris de la ciutat.

### El català a l'Ajuntament de Barcelona

ERC. Ester Capella



ERC ha possibilitat que l'Ajuntament de Barcelona tingui un Reglament d'ús del català, on s'estableix quina és la llengua pròpia i d'ús normal de la Institució, cosa que vol dir que els càrrecs de l'Administració municipal, siguin o no electes, s'han d'expressar en català en els actes públics. També vol dir que els llibres, les revistes, els cartells, els opuscles i les publicacions que edita l'Ajuntament, així com els comunicats i anuncis que s'emetin a través dels mitjans de comunicació, han de ser en català. Tot i la norma, el govern del PSC-ICV-EUiA la incompleix tot sovint. Exemples d'incompliment en tenim un munt, des d'anuncis dels Consells de barri fins a fulletons de promoció de mercats d'alguns districtes, passant per la campanya de civisme d'aquest estiu, fulletons de la commemoració del Dia d'Andalusia, les enquestes del Temps de barri, Temps educatiu compartit, i un llarg etc. El govern de la ciutat ha de predicar amb l'exemple i complir la norma.

## POLIESPORTIU

# L'Associació Esportiva Sarrià-Sant Gervasi presenta noves activitats

L'Associació Esportiva Sarrià-Sant Gervasi presenta com a novetat per al curs vinent les caminades amb bastons, també anomenades *nordik walking*

Pere S. Paredes

L'Associació Esportiva Sarrià-Sant Gervasi ha preparat per després de l'estiu la possibilitat de practicar, com a novetat entre les seves activitats, el *nordik walking* o, dit en català, les caminades amb bastons, per ampliar el seu objectiu de contribuir a mantenir la salut de la gent gran.

El *nordik walking* és un esport que va néixer als països nòrdics en substitució de l'esquí de fons. És un esport molt complet i adequat per a les persones grans, ja que amb el recolzament en els bastons es descarreguen els genolls i els turmells i, a la vegada, es treballa la part alta del cos, la musculatura de braços i espatlles.

Per a la Pilar Pont, directora tècnica d'aquesta associació, "està demostrat que caminant amb bastons consumim d'un 15 a un 45% més de calories que caminant sense bastons".



Aiguagem a la piscina de l'associació esportiva Sarrià-Sant Gervasi.

"Si us voleu iniciar en aquesta disciplina", explica Pilar Pont, "podeu practicar-la, de manera totalment gratuïta, el pròxim 8 d'octubre, ja que aquesta activitat figura en el programa de la Festa Major de Sarrià".

L'associació repetirà, des del 15 d'octubre, cada divendres, una sortida d'uns 90 minuts, per caminar per la carretera de les Aigües, sempre acompanyats per un monitor.

A més a més d'aquesta nova activitat, l'Associació Esportiva Sarrià-Sant Gervasi programa, com cada temporada, la gimnàstica a l'aigua o aiguagem, que es realitzarà els dimarts i els dijous el matí.

Segons Pont, "l'aiguagem permet guanyar força a la vegada que treballa la mobilitat articular, la coordinació i l'equilibri, qualitat aquesta molt important per a la gent gran per tal de prevenir les caigudes".

Aquesta associació també promou l'entrenament del cervell, mitjançant els tallers de memòria, els tallers de memòria i informàtica o bé els tallers de motricitat i memòria.

#### Més informació:

Associació Esportiva Sarrià-Sant Gervasi  
Major de Sarrià, 108  
Telèfon: 628 038 349  
aessg2010@gmail.com

## MULTIMÈDIA

#### TELEVISIÓ

##### BTV

"Connexió Barcelona"  
De dilluns a divendres, de 17 a 20 h  
"Info barris": divendres a les 14.40 h  
Canal 39 TDT i Canal 26 TDT  
www.btv.cat  
www.btvnoticies.cat

#### RÀDIO

##### COM Ràdio - 91.0 FM

Travessera de les Corts, 139  
Tel. 93 508 06 00

##### Ràdio Sarrià

www.radiosarria.com

#### PUBLICACIONS

##### La Veu de Sarrià

Canet, 20. Tel. 93 204 40 26  
acs@eixsarria.com

##### Línia Sarrià

Tel. 93 519 44 10  
liniasarria@comunicacio21.com

##### Sarrià

C/ Canet, 4. Tel. 93 204 90 58

##### La Torre de Barcelona

C/ Esteve Terrades, 9. Tel.: 93 418 19 19

##### La Vall de Vidre

C/ Reis Catòlics, 2.  
aavallvidreravv@yahoo.es

##### Putxet Actiu

P. Sant Gervasi, 39-47. Tel. 669 30 61 64

#### INTERNET

##### Portal Sèrie BCN



Sèrie BCN és un portal dirigit als joves de la ciutat de Barcelona on es recullen diferents propostes culturals sobre música, cinema, art, vida urbana o solidaritat.  
www.seriebcn.cat

##### Barcelona Expo Xangai 2010



A través del portal Barcelona Expo Xangai podreu seguir totes les novetats de l'exposició universal d'enguany i totes les notícies relacionades amb la capital catalana representada a la ciutat mil·lenària.  
www.barcelonaexposhangai.com

## SERVEI PÚBLIC

## Reparar per no produir més residus

### F.E.

De vegades, tot i que no volem llençar un objecte (mobles, electrodomèstics, bicicletes...), no sabem com reparar-lo i tampoc no volem gastar gaires diners perquè ho faci un altre. Perquè aquesta situació no acabi sempre amb un residu més al contenidor, la campanya "Millor que nou! 100% vell" posa en marxa el projecte "Reparat, millor que nou", que ofereix assessorament gratuït sobre tècniques de reparació. L'assessorament es fa al carrer Floridablanca, 132, de dilluns a divendres de 10 a 14 h i de 16 a 21 h, i dissabtes de 10 a 14 h. També hi ha tallers sobre manteniment de bicicletes, bricolatge o reconversió de roba.

El benefici és doble: es produeixen menys residus i es guanya en autonomia econòmica i personal.

"Millor que nou!" també ha estrenat un web nou amb un disseny que facilita la recerca de tallers de reparació i botigues de segona mà a Barcelona. A l'agenda, hi figuren les convocatòries dels mercats d'intercanvi, de segona mà i les activitats de la campanya, com ara la R-Festa, que es fa el 26 de setembre, de 10 a 14 h, a l'avinguda Mistral. Hi haurà un mercat d'intercanvi amb Xarxantoni.

#### Més informació:

T. 935 069 566  
millorquenou@amb.cat  
www.millorquenou.cat



## ENTREVISTA

Bartolomé Criado, president de l'Associació de Comerciants i Veïns del Turó Parc

# “En pocs mesos s’han obert trenta nous comerços a la zona”

Nascut a Madrid, fa 35 anys que viu i treballa al Turó Parc. Va accedir al càrrec fa un any, amb el repte de revitalitzar comercialment el barri i ajudar a millorar-ne la qualitat de vida



Belén Ginart

## Quines han estat les seves primeres actuacions com a president de l'associació?

La nova Junta ha donat prioritat a una sèrie d'aspectes com la seguretat del barri, que s'havia degradat molt, i les qüestions mediambientals. El Districte ens va posar en contacte amb els Mossos d'Esquadra i la Guàrdia Urbana, i juntament amb la col·laboració de les associacions de propietaris s'han creat uns operatius de vigilància que han donat molt bons resultats.

## Què s'ha aconseguit?

La veritat és que ens preocupaven molt els furtus i les intimidacions que patia sobretot la gent gran. Inicialment, com a resultat de l'operatiu, la delinqüència es va traslladar a la nit, però després això també s'ha corregit. Actualment hi ha vigilància fins i tot a l'interior dels parcs, i s'ha aconseguit pacificar la zona. Encara no s'han evitat tots els delictes, però han disminuït molt.

## I pel que fa als problemes mediam-

## bientals, com s'hi han enfrontat?

El canvi de contracta en la neteja s'ha traduït en una millora molt important. Nosaltres també hi contribuïm: els conserges i els comerciants cada dia escombrem les voreres. La netedat i la seguretat han creat un clima diferent, que afavoreix la revitalització del barri.

## Quines actuacions han previst vostès per contribuir a aquesta revitalització?

A partir de l'any que ve volem fer mostres de temporada amb desfilades al parc; hem començat a fer els concerts als parcs; volem tornar a fer titelles i teatre infantil al Turó, i tenim previstos concursos de pintura ràpida.

## I quines actuacions han emprès per dinamitzar el comerç?

Hi havia un tipus de comerç que amb la crisi no funcionava i ara això ha canviat completament. Teníem un percentatge de més d'un 20% dels comerços del barri tancats, i en alguns carrers, com Ferran Agulló, arribava al 50%. Hem engegat un pla d'actuació per aconseguir atraure nous comerços: en pocs mesos se n'han obert més de trenta a la zona, i amb la demanda de locals que tenim calculem que el desembre fins i tot po-



Bartolomé Criado explica que faran desfilades de moda i concerts al Turó Parc.

dem estar un altre cop en plena ocupació comercial.

## Quines són les línies d'aquest pla d'actuació?

Intentem que hi hagi un equilibri entre el comerç de proximitat i el comerç de marca, perquè és la millor manera de fer que un carrer funcioni. Un carrer en què tot el comerç sigui de marca atrau una concurrència menor de ciutadans, perquè la gent només hi passa de ma-

*“Intentem que hi hagi un equilibri entre el comerç de proximitat i el de marca”*

nera ocasional. Hem parlat amb immobiliàries, amb administradors, amb franquícies, i en funció de les seves necessitats els estem oferint el tipus de local que els pot anar millor.

## Com està ajudant en tot això el nou aparcament de la plaça de Wagner?

Aquest és un assumpte en què estem

treballant des de fa més de vuit anys conjuntament amb el Districte. El barri necessitava ampliar la zona de pàrquing. Ara hi haurà 500 noves places d'aparcament, que ens donaran un nivell de mobilitat molt més gran.

## En termes socials, quins aspectes considera prioritaris?

Dins de l'associació hem creat un grup específic de gent gran. Tenim un barri que ha envellit. Ens agradaria que tots els parcs del barri tinguessin espais pensats per a la gent gran, on poguessin fer exercici o descansar. I hem sol·licitat que es posi en funcionament un bus del barri. També ens preocupen molt les necessitats de les més de 7.000 persones que treballen al barri, i hem creat un altre grup específic per poder-les atendre.

## Quins altres temes els preocupen?

Tenim un problema derivat de l'oci nocturn. No tant pels establiments que s'hi dediquen, sinó per les activitats que hi fan després les persones en la via pública, el típic botellón. S'hi han fet actuacions per part dels Mossos i la Guàrdia Urbana, però la implicació haurà de ser més gran. El dret al descans és prioritari per a tothom.

A BARCELONA  
TOT HI CAP PERÒ  
NO TOT S'HI VAL

MULTA PER NO RECOLLIR LES CAQUES DE GOS, DES DE 300 FINS A 600 €

