

ENTREVISTA

Pàg. 8

**Doctor Jordi Pujol**Director general
de l'Hospital Plató

*"L'evolució de
l'Hospital Plató es deu
a la voluntat de donar
un servei públic"*

ACTIVITATS

Pàg. 4

Els barris es vesteixen de Festa Major

EQUIPAMENTS

Pàg. 6

La Biblioteca ClaràDeu anys de llibres
i cultura

SERVEI PÚBLIC

Pàg. 7

Ja es poden reciclar les càpsules de cafèEs poden portar a tots
els Punts Verds

POLIESPORTIU

Pàg. 7

Campus Natura a VallvidreraActivitats esportives
i de lleure

Inauguració del nou centre sociosanitari del districte

EQUIPAMENT

El centre Putget-Dolors Aleu és a prop de la plaça Lesseps

ESTADA

Destinat a pacients que necessiten un tractament de curta i mitjana durada

HOMENATGE

Rep el nom de la primera metgessa catalana

Pàg. 3



Noves actuacions de millora per a la mobilitat a Sarrià



El renovat carrer Cardenal Sentmenat, amb la Casa Orlandai en primer pla.

El carrer Cardenal Sentmenat i els seus entorns són objecte de diverses actuacions de remodelació destinades a millorar la mobilitat de Sarrià. A més de la nova urbanització del carrer, que el converteix en un espai públic més amable per als vianants, també s'ha actuat sobre l'accés a l'estació de Sarrià de Ferrocarrils de la Generalitat de Catalunya, a tocar del futur aparcament públic de dues plantes amb capacitat per a 252 places, que és previst que s'inauguri aquesta tardor. Segons la regidora Jaurrieta, "la prioritat per als vianants i la urbanització dels nostres carrers són dos dels canvis principals del districte, donat que milloren la qualitat de vida de les ciutadanes i ciutadans i reactiven l'economia en un moment de crisi com l'actual".

Pàg. 5

INFO ÚTIL

ATENCIÓ CIUTADANA

Oficina d'Atenció Ciutadana (OAC) Districte Anllò, 31.
Telèfon d'informació 010
 (0,45 € IVA inclòs d'establiment de trucada, més 0,06 cèntims IVA inclòs per minut tarifari per segon)
Telèfon del civisme 900 226 226
Síndica de Greuges de Barcelona 93 413 29 00
 Ronda Sant Pau, 43-45, 3r.

CENTRES CÍVICS I CULTURALS

Centre cívic de Sarrià 93 205 02 29
 Eduardo Conde, 22-42.
Centre cívic l'Elèctric 93 205 40 09
 Ctra. de Vallvidrera a les Planes, km 6,5.
Centre cívic Vallvidrera-Vázquez Montalbán
 Reis Catòlics, 22-34. 93 406 90 53
Casal de Joves Sant Gervasi 93 414 01 95
 Brusi, 51-61.
Centre cívic Pere Pruna 93 418 65 37
 Ganduxer, 130.
Centre cívic Casa Orlandai 93 252 42 62
 Jaume Piquet, 23.
Centre cívic Casa Sagnier 93 414 01 95
 Brusi, 51-61.
Centre cívic Vil·la Florida 93 254 62 65
 Muntaner, 544.
Centre cívic Can Castelló 93 414 28 57
 Castelló, 7.
Espai El Putget 93 418 60 35
 Marmellà, 13.

BIBLIOTEQUES

Bibl. Collserola-Josep Miracle 93 406 91 11
 Reis Catòlics, 16-34.
Biblioteca Clarà 93 280 15 47
 Doctor Carulla, 22-24.
Biblioteca La Llotja 93 417 38 40
 Ciutat de Balaguer, 17.

SERVEIS SOCIALS

C. serveis socials Sant Gervasi 93 256 34 00
 Saragossa, 74.
C. serveis socials Sarrià 93 291 65 45
 Salvador Mundi, 6 bis.
CSS Sarrià (annex Vallvidrera) 93 406 84 08
 Reis Catòlics, 38.
Punt d'atenció social les Planes 93 205 40 09
 Ctra. de Vallvidrera a les Planes, 98.
Punt d'atenció a les dones (PIAD) 93 200 26 02
 Brusi, 51-61.

GENT GRAN

Casal de gent gran Can Fabregas 93 203 21 43
 Pl. Pere Figuera, 1.
Llar de jubilats Mossèn Lluís Vidal 93 417 82 36
 Bigal, 12.
Casal de gent gran Can Castelló 93 414 28 57
 Castelló, 1-7.
Club Vedruna 93 200 39 31
 Sant Hermenegild, 11-13.
Espai Bonanova 93 201 88 06
 Muntaner, 441.
Casal Sant Ildefons 93 200 75 15
 Marià Cubí, 111.
Club de l'avi Parr. M. Auxiliadora 93 203 52 52
 Pg. Sant Joan Bosco, 70.
Llar Santa Cecília 93 418 06 12
 Craywinckel, 12.
Casal Sala del Roser 93 203 03 39
 Clos de Sant Francesc, 62.
Casal M. de Déu de Gràcia 93 218 74 03
 Pl. Lesseps, 25.

ALTRES SERVEIS

Escola Oficial d'Idiomes 93 241 16 33
 Sant Gervasi
 Copèrnic, 84.

SEGURETAT I SERVEIS URGENTS

U.T. Guàrdia Urbana Sarrià-Sant Gervasi
 Av. Josep Vicenç Folch, 55.
Comissaria Mossos d'Esquadra
 Iradier, 9-11.
Emergències Guàrdia Urbana 092
Emergències Mossos d'Esquadra 088
Telèfon únic d'emergències 112
Urgències sanitàries 061
Cos Nacional de Policia 091
Bombers 080

SALUT

CAP Sarrià 93 204 22 88
 Bonaplata, 54-58.
CAP Adrià 93 200 41 35
 Vallmajor, 34.
CAP Sant Gervasi 93 259 44 11
 Esteve Terrades, 30.
CAP Vallvidrera 93 406 84 53
 Reis Catòlics, 2.
CAP Les Planes 93 280 56 32
 Ptege. Solé i Pla, 16-18 (local 1).
Hospital Plató 93 069 90 00
 Plató, 21 i Copèrnic, 61-63.

FARMÀCIES

www.farmaciedeguardia.com

L'AGENDA

INFANTILS

Fins al 16 de juliol Fes amb les teves mans

De 17 a 19 h. Centre cívic Vil·la Florida (c. Muntaner, 544)
 Taller de manualitats per als més petits. Infants a partir de 5 anys acompanyats d'un adult.

Fins al 16 de juliol La Saleta de l'aigua

Dilluns, dijous i divendres de 10 a 11.30 h i d'11.30 a 13 h. Centre cívic Casa Sagnier (c. Brusi, 51-61)
 Espai obert amb aforament limitat. Activitats per a infants de 0 a 3 anys.

Dimarts 20 de juliol Pad d'estiu

A partir de les 19 h. Centre cívic Elèctric (ctra. Vallvidrera Planes, 6,5 km)
 Confeció d'un collage gegant amb imatges i dibuixos del medi ambient.

Fins al 23 de juliol Petit cinema

A les 17 h. Centre cívic Vil·la Florida (c. Muntaner, 544)
 Cicle de cinema infantil.

ACTIVITATS

Divendres 16 de juliol Nit de cinema mut al jardí

A partir de les 20.30 h. Centre cívic Elèctric (ctra. Vallvidrera Planes, 6,5 km)
 Projectió d'un dels films més exitosos dels anys 20.

Dimarts 20 de juliol Up

A les 22 h. Centre cívic Sarrià (c. Eduardo Conde, 22-42)
 Film d'animació. EUA, 2009. Director: Pete Docter.
 Versió doblada al català. 96 min.

Dimarts 27 de juliol La banda nos visita

A les 22 h. Centre cívic Sarrià (c. Eduardo Conde, 22-42)
 Comèdia dramàtica. Israel i França. Director: Eran Koirin. Versió doblada al castellà. 90 min.

MÚSICA

Dimarts 20 de juliol Festa urbana

A partir de les 18 h. Centre cívic Casa Sagnier (c. Brusi, 51-61)
 Mostra dels grups de graffiti i hip-hop del Casal de joves.

Dimarts 21 de juliol Rookies Dj's

A partir de les 20.30 h. Centre cívic Casa Sagnier (c. Brusi, 51-61)
 Un espectacle per debutar punxant música.
 Programació al web: <http://rookiesdjs.blogspot.com>

Divendres 23 de juliol Latin party

A partir de les 19 h. Centre cívic Casa Sagnier (c. Brusi, 51-61)
 Taller gratuït a ritme de salsa organitzat pels joves del casal del centre.

Dissabte 4 de setembre Havaneres amb Port Vell

A partir de les 19 h. Centre cívic Elèctric (ctra. Vallvidrera Planes, 6,5 km)
 Activitat amb motiu de la Festa Major de Mas Guimbau.

EXPOSICIONS

Fins al 31 de juliol El foc

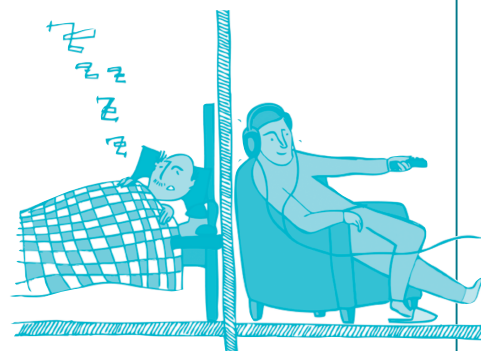
Centre cívic Vil·la Florida (c. Muntaner, 544)

LA COMUNITAT ÉS COSA DE TOTS

Respecta el silenci i el descans dels veïns

S'han de respectar les hores de descans dels veïns i veïnes. Especialment entre les 22 i les 8 h, del matí hem de procurar no fer activitats sorolloses. Si tenim veïns i veïnes que treballen de nit, és important procurar no fer soroll durant el dia. Dialogar i conèixer els nostres veïns i

veïnes pot evitar que sorguin conflictes grans de petites desavinences i, a més, ens facilitarà una bona convivència. No oblidis avisar i parlar amb els teus veïns i veïnes quan hagi de fer una activitat extraordinària que pugui ocasionar sorolls o molèsties als altres.



SARRIÀ-SANT GERVASI
 BARCELONA

www.bcn.cat/publicacions
 bcnrevistes@bcn.cat



Ajuntament de Barcelona

Una publicació de l'Ajuntament de Barcelona. **Consell d'Edicions i Publicacions:** Ignasi Cardelús, Enric Casas, Eduard Vicente, Jordi Martí, Jordi Campillo, Glòria Figuerola, Víctor Gimeno, Màrius Rubert, Joan A. Dalmáu, Carme Gibert, José Pérez Freijo. **Director:** Enric Casas. **Director adjunt:** Joan Ariza. **Director editorial:** José Pérez Freijo. **Director de continguts:** Joan Àngel Frigola. **Redactor en cap:** Felícia Esquinas. **Redacció:** Daniel Ventoso, Pere S. Paredes, Josep Maria Contel, Joan Anton Font, Beatriu Sanchis, Daniel Romani, David Sabaté, Thais Gutiérrez, Jordi Miró, Belén Ginart, Alexandra Rubio i Ainhoa Gallardo. **Coordinació general:** José Miguel Esteban. **Coordinació de fotografia:** Joan Soto i Rafael Escudé. **Fotografia:** Antoni Lajuistia, Pepa Álvarez, Cristina Diestro, Josep Maria Contel, Luis Chua, Julio Parralo, Ariadna Borrás, Vicente Zambrano, Carolina Garcia. **Disseny:** Subirà i Associats. **Maquetació i preimpresió:** Agustín Viguera, Cristina Vidal. **Edició WEB:** Miquel Navarro. **Producció:** Maribel Baños. **Impressió:** Printer Indústria Gràfica Newco, SL. **Manipulació:** Societat Catalana d'Aplicacions pel Marketing i la Publicitat, SL (SCAMP). **Distribució:** M. Angels Alonso i Serveis de Correus. **Administració:** Ascensió García Departament d'Imatge i Producció Editorial. Pg. Zona Franca, 66. 08038 Barcelona. **Dipòsit legal:** B. 29.175-1994.

paper reciclada

Inaugurat el centre sociosanitari Putget-Dolors Aleu



L'alcalde va inaugurar el centre el 20 de maig.

El nou equipament disposa de 174 llits d'internament i dona servei a persones que necessiten un tractament o supervisió clínica continuada

Sonia Doctor

Dolors Aleu, la primera dona catalana doctora en Medicina i una de les defensores més fermes de l'educació superior de les dones durant el segle XIX, dóna nom al nou centre sociosanitari del Putget, al districte de Sarrià-Sant Gervasi, que dóna servei a una població total de 550.000 persones, el 20% de les quals són més grans de 64 anys.

Tot i que les seves instal·lacions ja funcionen des del final del passat mes de març,

l'alcalde, Jordi Hereu, acompanyat per la consellera de Salut, Marina Geli, va ser l'encarregat d'inaugurar el centre el dia 20 de maig, amb una visita que va despertar l'interès de molts pacients del centre.

El nou equipament disposa de 174 llits d'internament i està destinat a les persones que necessiten un tractament o supervisió clínica continuada, a part de cures i rehabilitació. Els pacients provenen dels hospitals del Clínic, Plató i Sagrat Cor i ingressen al socia-

nitari per allargar la seva convalescència o perquè necessiten cures paliatives o serveis de llarga durada. Tot i que cada pacient té unes necessitats determinades, la durada

dels ingressos acostuma a ser entre 40 i 60 dies, però poden allargar-se fins als 120 dies.

L'edifici, amb prop de 4.500 metres quadrats d'instal·lacions, es divideix en set plantes més un soterrani, on hi ha els serveis de farmàcia i bugaderia. La planta baixa està destinada als serveis generals, una altra a la part tècnica i la resta acullen les unitats d'internament, amb habitacions individuals i dobles.

Segons l'alcalde, Jordi Hereu, el nou centre demostra "el compromís de Barcelona pel desenvolupament d'una poli-

tica de salut i d'atenció social", com una de les prioritats marcades pel Consistori en aquest context de crisi. Per la seva part, la consellera Marina Geli

Els pacients vénen derivats dels hospitals Clínic, Plató i Sagrat Cor

va destacar la funció dels professionals que treballen a l'àmbit sociosanitari i va explicar que el model d'aquests centres s'està adaptant a les persones

EQUIPAMENT DEFINITIU

L'any 2005, el centre geriàtric municipal de la Bonanova es va traslladar al Centre Fòrum de l'Hospital del Mar per adequar les seves instal·lacions. Durant aquells mesos i de manera provisional, en una part del centre que va quedar lliure, s'hi va instal·lar el centre sociosanitari Bonanova, amb 174 llits d'internament i gestionat per la Clínica Barceloneta. El nou centre sociosanitari Putget-Dolors Aleu, situat molt a prop de la renovada plaça de Lesseps, serà l'equipament definitiu d'aquests 174 llits.

Quina és la seva opinió sobre el centre sociosanitari Putget-Dolors Aleu?



Eliana de Arias
Suport tècnic

Me parece muy bien, en general. Las instalaciones y la atención son muy buenas, todo es muy correcto.



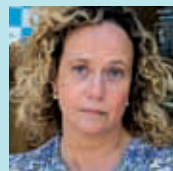
Joan Vilardell
Ebenista

Ha quedat molt bé. Nosaltres venim del centre de la Bonanova i ha millorat molt. Tenim un tracte molt especial i n'estem molt contents.



Manuel Olles
Comercial

Muy buena, la atención es muy buena, tanto aquí como en el centro antiguo, y en cuanto a instalaciones hemos ganado mucho.



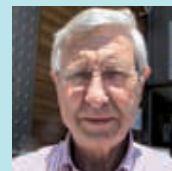
Anna Fusté
Educatora

Estic encantada de tot. Penso escriure una carta al diari per donar les gràcies al centre per la feina feta. Tot el personal té un comportament molt bo i n'estic molt contenta.



Josep Maria Andrés
Vigilant

En el temps que fa que som aquí tot ha anat molt bé, sobretot en l'atenció, que és molt correcta, i les instal·lacions són molt bones i noves.



Honorat Garcia
Jubilat

Aquest centre és perfecte. Hi ha un bon servei, cuiden molt bé el resident –ho dic per un familiar que hi tinc–, les instal·lacions són bones i tot està molt net.

ÀLBUM HISTÒRIC

J. M. Contel

Grup d'homes i dones al cim del Tibidabo

Molt sovint, quan obres un calaix o una capsula i apareixen fotografies antigues, l'investigador o el familiar que les ha trobat en queda captivat sense voler. Les fotografies poden ser de vistes, com en deien antigament, o de familiars, paraula que abasta la seva part més àmplia, és a dir, familiars de primera, de segona i fins i tot amics. Però si aquestes imatges són molt antigues, encara atrauen més. Una d'aquestes imatges és la que avui il·lustra aquest àlbum històric: un grup d'homes i dones al cim del Tibidabo, davant la torre de les aigües. Una imatge familiar, però que atrau, una fotografia amb una història. Què hi feia aquest grup de persones en aquest indret, qui eren... Moltes preguntes sorgeixen i molt sovint no tenen resposta i es queden sense contestar. Però no és el cas d'aquesta imatge, la qual ha dipositat gentilment a l'Arxiu de Sarrià-Sant Gervasi el senyor Andreu Pujol i Mir. Aquest grup familiar és compost per membres de la família Mir-Escudé, de Gràcia, i de la família Mir i Casanovas Isbert, de Sarrià, en una excursió que van fer plegats a dalt del Tibidabo, aproximadament entre la tardor de 1913 i la primavera de 1914, i on van posar per a la posterioritat. Però la fotografia té més sorpreses per a l'investigador: l'home assegut a terra amb la nena a les cames és Andreu Mir Escudé (1885-1966), fundador de l'Orfeó Gracienc i un pintor important de la seva època, unes dades, aquestes darreres, que permeten començar a recuperar la memòria històrica d'aquesta persona.

Si té fotografies o documents del seu barri, en pot fer donació a l'Arxiu Municipal del Districte, 93 256 27 22



Foto: Arxiu Andreu Mir i Escudé, cedida pel seu nét Andreu Pujol i Mir.

ACTIVITATS

Els barris es vesteixen de Festa Major fins al començament de la tardor



Els espectacles al carrer, element d'identitat de les festes.

Convivència al carrer, havaneres i sopars de germanor són algunes constants en les agendes festives de tot el districte

Redacció

Les estacions de temps més benèvol són propícies per a la celebració de festes majors. A Sarrià-Sant Gervasi, les primeres garlandes es van penjar al final de maig a Can Caralleu; i el barri de Sarrià, que es vestirà de festa de l'1 al 10 d'octubre, tancarà una temporada festiva marcada per la col·laboració entre les diferents entitats i serveis del districte (des dels centres cívic fins a les associacions de veïns, comerciants i comissions de festes), la convivència al carrer i la implicació dels veïns i veïnes amb la voluntat d'estreñer relacions i compartir tot tipus d'activitats lúdiques.

Fins aleshores, el relleu festiu haurà anat passant amb agilitat pels diferents nuclis del districte: del Putget i les Tres Torres (que va celebrar la Festa Major del 4 al 6 de

Els programes festius són una mostra de la col·laboració entre entitats dels barris

juny) s'haurà passat al Farró (de l'11 al 13 de juny), Sant Gervasi (del 12 al 20 de juny), Peu del Funicular (10 de juliol), Font del Mont (del 27 al 29 d'agost), Mas Guimbau Can Castellví (primers de setembre), Vallvi-

drera (del 4 al 12 de setembre) i Mas Sauró Minagrot (del 3 al 5 de setembre). Cada barri encomana la seva personalitat a la Festa Major. Hi ha, però, algunes constants, pròpies de tota celebració que, si bé no estan totalment generalitzades, sovint es repeteixen d'un lloc a l'altre, com els balls de Festa Major, les cantades d'havaneres amb el tradicional rom cremat, els dinars i sopars de germanor i les activitats per als més petits. Al seu torn, els campionats de dòmino i petanca, la rememoració de la música dels anys seixanta i les fires de productes artesans són algunes de les activitats que singularitzen els diferents programes de Festa Major. Tots ells comparteixen, però, el desig d'enfortir els vincles entre els veïns i el territori.

EL TAULELL

Joan Anton Font



Tenen joguines de qualitat, originals i educatives.

Joguines amb valor afegit

Si tu véns és una botiga on podem trobar articles per a infants i joguines diferents de les que se solen anunciar a la televisió o les que es troben a les botigues de joguines més comercials. Els germans Magda i Guillem van obrir la botiga ara fa trenta anys. Han mantingut sempre per norma oferir joguines amb valor afegit, que destaquin per la qualitat, l'originalitat o bé pel caràcter didàctic. Amb l'objectiu de portar el millor que es fabrica, assisteixen a les fires internacionals més importants del sector de la joguina. Tenen cases i

cuines de fusta, capsetes de música, titelles, mòbils per a l'habitació, jocs educatius...

Darrerament, tenen molt d'èxit els articles per a jardí, com les escales per enfilarse als arbres, els gronxadors o les anelles per fer gimnàstica. També hi trobem articles com samarretes, carteres, jocs d'escriptori i altres complements per regalar.

Si tu véns

C. Balmes, 391-393

Telèfon: 93 211 32 94

Finalitza la remodelació del carrer Cardenal Sentmenat

Culminen les obres de millora del carrer Cardenal Sentmenat i els seus entorns, una actuació que millora la mobilitat al districte

Daniel Venteo

Amés d'una millora de la mobilitat, la transformació d'aquesta àrea també significarà una important empenya per a la vida econòmica del barri atesa la proximitat del carrer Major de Sarrià a aquesta zona on se situen l'estació de Ferrocarrils de la Generalitat de Catalunya i la futura parada de Sarrià de la línia 9 del metro, que connectarà amb l'aeroport i l'estació de l'AVE.

En el mateix carrer Cardenal Sentmenat, s'hi ha actuat de manera integral per convertir-lo en una artèria important per a la mobilitat del barri. La primera actuació d'envergadura en aquest sentit va ser alinear l'accés de l'estació de FGC amb el carrer. Posteriorment s'hi ha renovat l'enllumenat, s'hi han fet voreres noves a tots dos



Un tram de Cardenal Sentmenat amb voreres més amples i nou arbrat.

costats i s'hi han plantat arbres amb xarxa de reg. També s'hi ha construït una nova xarxa de clavegueram i renovat el paviment.

La Casa Orlandai també millorarà amb la instal·lació d'una nova tanca perimetral

tat de Sarrià just a la vora del futur aparcament públic de dues plantes i 252 places que és previst que s'inauguri aquesta tardor.

A totes aquestes intervencions, cal afegir-hi encara la nova reutilització de la llosa sobre la Via Augusta, a no gaire distància de l'entorn on s'està actuant. L'espai s'ha redissenyat a fi d'habilitar una nova zona d'aparcament públic regulat. Es posen en funcionament 52 places d'Àrea Verda, 20 d'Àrea Blava i espai per a estacionament de motos.

En paraules de la regidora del Districte, Sara Jaurrieta, aquestes actuacions "cal entendre-les com un conjunt. Millorem considerablement la mobilitat de les persones i, alhora, apropem a tota la ciutat un dels eixos comercials més atractius de Barcelona com és el carrer Major de Sarrià".

→ NOTÍCIES

Milliores al carrer Prats de Molló

Properament, comencen les obres de reurbanització del carrer Prats de Molló amb l'objectiu de millorar l'accessibilitat i la circulació dels vianants. Les actuacions principals seran la renovació del paviment de les voreres i de la calçada. També es plantarà una nova línia d'arbrat a la banda muntanya i s'instal·larà enllumenat i mobiliari urbà nous. Les obres tenen una durada prevista de tres mesos.

Campanya informativa sobre els senglars

Aquest mes s'inicia la campanya de conscienciació per no alimentar els senglars a Vallvidrera, el Tibidabo i les Planes. La campanya explica que donar menjar als senglars els incapacita per a la vida salvatge. També informa del perill que representa deixar les bosses d'escombraries fora dels contenidors, perquè atrauen a aquests animals, fet que pot provocar accidents de trànsit i destrosses a l'espai públic

L'Associació de Veïns de Sarrià fa 50 anys

L'Associació de Veïns de Sarrià ha celebrat el 50è aniversari (1960-2010). El programa es va iniciar el 10 de juny amb la inauguració d'una exposició commemorativa i una taula rodona sobre l'associació al centre cívic Casa Orlandai. L'11 de juny va tenir lloc un acte institucional a la seu del Districte, seguit d'un sopar de germanor. La cloenda va consistir en una ballada de sardanes a la plaça de Sarrià, el 20 de juny.

Rosa Novell recita Maragall a Vil·la Joana

El Grec 2010 proposa una trobada amb l'actriu Rosa Novell i la poesia de Joan Maragall a Vil·la Joana (Vallvidrera) el 17 i 18 de juliol. Novell, acompanyada per la violoncel·lista Fanny Silvestre, recitarà poemes de l'autor en aquesta antiga masia on mossèn Jacint Verdaguer va passar els últims dies de la seva vida i que ara és una de les seus del Museu d'Història de Barcelona. Informació i venda d'entrades: www.bcn.cat/grec



MILLORES A LA CASA ORLANDAI

L'aspecte exterior del centre cívic Casa Orlandai també millora amb la col·locació d'una nova tanca perimetral amb elements d'enjardinament per posar en relleu la bellesa arquitectònica de l'edifici. Uns metres més avall del centre cívic s'hi ha obert un pas provisional de 3 metres d'amplada per a vianants a fi de permetre l'accés al carrer Vergós, a més d'un accés de 4 metres d'amplada per a vehicles. Una vegada hagin finalitzat les obres de l'estació de Sarrià de la línia 9 es completarà la reurbanització de Cardenal Sentmenat en tot aquest tram.

Comerç i moda als carrers de Sant Gervasi



Passarel·la de la moda de Sant Gervasi, a la plaça de la Bonanova.

Joan Anton Font

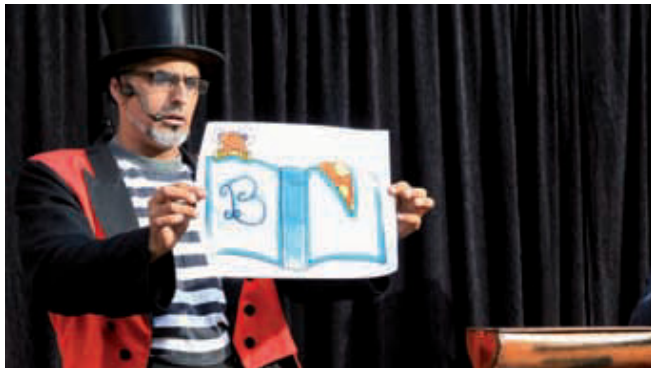
El comerç i les botigues de moda de Sant Gervasi van sortir al carrer per acostar-se encara més als veïns i veïnes. El passat 27 de maig, a la plaça de la Bonanova va tenir lloc la Passarel·la de la moda de Sant Gervasi. 16 models femenines i 4 models maculins van lluir roba de 14 establiments de moda del barri. Es va muntar un passarel·la de 50 m² i es van col·locar fins a un miler de cadires

perquè bona part del públic pogués veure assegut. Segons el president de l'Eix Comercial de Sant Gervasi, Salvador Albuixech, "la peculiaritat d'aquesta passarel·la és que els models exhibits els pots comprar l'endemà a les botigues del barri". El 5 de juny també es va celebrar la Mostra del Comerç de Sant Gervasi. Al voltant de 90 parades del comerç van ocupar l'espai comprès entre el carrer de Reus i la ronda Gene-

ral Mitre. També hi havia una zona destinada a jocs infantils. Per al president de l'Eix, "la Mostra de Comerç és un esdeveniment molt esperat tant pels comerciants com pels veïns i veïnes. Es viu com un dia de festa, en què els comerciants tenen la possibilitat d'acostar-se a la gent i donar-li a conèixer els seus productes, mentre que els ciutadans poden mirar i comprar mentre passen a l'aire lliure."

EQUIPAMENTS

La Biblioteca Clarà celebra deu anys de llibres i cultura



El mag Struc mostra la nova mascota de la biblioteca a la festa del 16 de juny.

Belén Ginart

El febrer de l'any 2000 obria les portes la primera biblioteca del districte, la Biblioteca Clarà, al barri de les Tres Torres. Ho feia en un espai privilegiat, l'antic taller de l'escultor Josep Clarà, un edifici ampli, lluminós i d'estil racionalista, obra de l'arquitecte Duran i Reynals. En aquesta dècada, l'e-

quipament ha acollit 160.000 usuaris (quan es va inaugurar, el barri tenia 15.000 habitants). Convençuts que una biblioteca pública sense lectors no tindria cap raó de ser, i que la història de la Biblioteca Clarà confirma la seva connexió amb els seus usuaris, l'Ajuntament ha volgut celebrar amb ells el desè aniversari amb diferents

activitats organitzades al llarg d'aquest any i una festa celebrada el passat 16 de juny. Aquesta jornada festiva va servir també per presentar la mascota de la biblioteca, una serp que guaita sobre un llibre obert realitzada per la nena Majdouline Benzina, de 12 anys, i escollida entre els dibuixos creats per alumnes de diferents escoles del barri. Els assistents, la majoria nens i nenes amb els pares i els avis, van gaudir de l'humor i els jocs d'il·lusionisme del mag Struc, mestre de cerimònies d'una celebració que va tenir lloc al pati d'entrada de l'equipament i que va acollir també l'actuació de la coral Albada i va concloure amb un berenar popular. La regidora del Districte, Sara Jaurrieta, el president del Consell Municipal, Joan Puigdollers, i la directora de la biblioteca, Mont Sureda, van exercir d'amfitrions d'aquesta celebració dels primers deu anys de llibres i cultura de la Biblioteca Clarà.

Més informació:

Biblioteca Clarà

C. Doctor Carulla, 22-24

Tel. 93 280 15 47

LLIBRES

La Setmana Tràgica

Llibre que s'afegeix al conjunt d'activitats que s'han organitzat a la ciutat amb motiu del centenari, el juliol del 2009, de la Setmana Tràgica, també coneguda com a gloriosa, roja o sagnant. Aplega vuit articles des de la perspectiva de l'antropologia, l'arquitectura o la història.

Tràgica, roja i gloriosa: una setmana de 1909

Autors: José Álvarez Junco i altres

Edita: Ajuntament de Barcelona i Arxiu Nacional de Catalunya
PVP: 15 euros



★ ELS GRUPS MUNICIPALS OPINEN

El nou carrer Cardenal Sentmenat, una millora en la mobilitat

PSC. Sara Jaurrieta



Aquest carrer guanya noves vores, nou arbrat i nou enllumenat i uneix el nucli

històric de Sarrià amb el sector de la Via Augusta. Aquestes accions es sumen a l'obertura provisional d'aquest carrer amb el dels Vergós (la definitiva vindrà amb la finalització de les obres de la L9). La posada en marxa aquesta tardor (al costat de l'accés recent reformat dels FGC) d'un aparcament públic, així com la utilització de la llosa sobre la Via Augusta per zona d'aparcament d'Àrea Verda i Blava i de motos, afavoreix l'estacionament del veïnat i també dels visitants del barri. Aquestes actuacions, sumades a les realitzades als carrers Major de Sarrià, Aviò Plus Ultra, Duquesa d'Orleans, Negrevernís, Graus, Margenat o Setantí, entre d'altres, responen a la voluntat de l'equip de govern de millorar la qualitat de vida de les persones i, al mateix temps, reactivar l'economia en un moment de crisi com l'actual.

Més civisme i més vigilància en els parcs

CiU. Joan Puigdollers



Una de les queixes més freqüents dels veïns i veïnes de Sarrià-Sant Gervasi és

l'estat d'abandonament i inseguretats dels nostres parcs i jardins: el parc Moragues, el de l'Oreneta, els jardins Ferran Casablancas i Marià Manent, entre d'altres. El govern municipal té l'obligació de garantir el manteniment, la netedat i la seguretat dels jardins, però no ho fa. Per això, el Grup de CiU ha impulsat l'aprovació al Consell de Districte d'una proposta demanant al govern municipal que assegurí la presència de Guàrdia Urbana per dissuadir i impedir l'ús incívic dels nostres espais enjardinats, com també assegurar-ne el manteniment i la netedat. Cal mantenir nets i segurs els espais reservats per als jocs infantils i exercir una vigilància especial per garantir el comportament cívic per part dels propietaris d'animals domèstics. Vetllar pel compliment d'unes normes cíviqües és la tasca de la Guàrdia Urbana i per al govern municipal hauria de ser una prioritat.

Prioridades equivocadas

PPC. Alberto Fernández



El alcalde se ha obsesionado en los últimos meses con dos propuestas estrella: la

consulta sobre la Diagonal y los Juegos Olímpicos de Invierno del 2022, propuestas que se estrellan contra la realidad. Barcelona necesita cambiar las prioridades de Hereu. Las mas son las políticas sociales, la inmigración y luchar contra la crisis y la delincuencia. Sarrià-Sant Gervasi està patint les obres de la línia 9 ja que el govern municipal no ha adoptat mesures adequades per reduir les molèsties als veïns i comerços de la zona. Aquestes obres estan perjudicant el mercat de Sant Gervasi i els entorns de la plaça Joaquim Folguera, que han vist reduïdes les vendes. Afecten també la mobilitat de la zona del carrer Mandri, agreujada pels sorolls i molèsties de la parada provisional de les línies de bus 70 i 72 a l'estret carrer Bigai. Reclamem mesures per afavorir el comerç i el canvi de la parada d'autobusos, per tal de reduir els problemes generats per aquestes obres.

Lleure i suport per a la gent jove

ICV-EUiA. Quim Mestre



Aquest mandat hem impulsat un dels projectes més ambiciosos en matèria de política juvenil: el desplegament

d'un pla que farà que, l'any 2015, hàgim passat de 18 a 50 equipaments adreçats a la gent jove: punts d'informació, casals, serveis especialitzats en habitatge, treball, associacionisme... A Sarrià-Sant Gervasi, a la Casa Sagnier, hi hem posat un Punt d'Informació Jove que, juntament amb la resta d'equipaments juvenils, ofereix durant l'estiu un ampli ventall d'activitats per a tots els gustos. Concerts, exposicions, tallers, cinema a la fresca..., un munt d'opcions, totes gratuïtes, per gaudir d'un estiu que arribi en un context econòmic que també està castigant amb força la gent jove, directament afectada per l'atur i la precarietat, mals que s'estenen en temps de crisi. A Barcelona, hi estem fent front també amb programes específics per a joves com l'Activa't per l'ocupació o els tallers de formació i de recerca de feina.

Defensem el patrimoni arquitectònic

ERC. Ester Capella



A Vallvidrera, el patrimoni arquitectònic hi torna a ser notícia, però no pas positiva.

Novament un edifici catalogat amb nivell "B" (grau de catalogació alt) està deixat a l'atzar dels esdeveniments i dels fenòmens climàtics. Es tracta del pavelló destinat a serveis de bugaderia que havia de tenir el sanatori antituberculós del Tibidabo, destruït durant la guerra civil. És obra de l'arquitecte Joan Rubió i Bellver, que, entre altres edificis, també va fer la Casa Casacuberta i la Casa Roviralta ("Frare Blanc"), també a Collserola, i la Casa Golferichs a l'Eixample. Diu la fitxa del catàleg arquitectònic que les intervencions que cal fer-hi són de protecció física contra la degradació i de reposició dels elements desapareguts. Un altre edifici catalogat del districte de Sarrià està en el punt de mira de la polèmica patrimonial, La Rotonda (l'edifici del Dr. Andreu). A ERC ens preocupa que incloure un edifici al catàleg de patrimoni no sigui sinònim d'una protecció real.

POLIESPORTIU

El Campus Olimpia Natura 2010 obre les portes a Vallvidrera

El centre cívic Vallvidrera-Vázquez Montalbán acull una nova edició del Campus Olimpia Natura, adreçat a nens i nenes de 4 a 14 anys

Redacció

El centre cívic Vallvidrera-Vázquez Montalbán ofereix a l'estiu un gran ventall d'activitats encaminades a la formació ludicoesportiva dels nens i nenes participants als Campus Olimpia Natura 2010; són activitats encaminades a afavorir el desenvolupament cognitiu i motor mitjançant un seguit d'activitats –que els seus organitzadors qualifiquen d'innovadores i creatives– que facilitaran el desenvolupament global i harmònic dels infants, d'una manera individualitzada i personificada. Els Campus Olimpia Natura del centre cívic Vallvidrera-Vázquez Montalbán estan especialment pensats per a nens i nenes entre 4 i 14 anys i tenen lloc entre el 28 de juny i el 30 de juliol. Les inscripcions, que van obrir-se el 24 d'abril, es tancaran en el moment de cobrir el centenar de les places previstes. El Cam-



Activitat del Campus Olimpia Natura al centre cívic Vallvidrera-Vázquez Montalbán.

pus Natura ofereix dues opcions. Una, de 9 a 13 hores, sense dinar, i l'altra, de 9 a 17 hores, amb àpat

L'Ajuntament ofereix més de 110.000 places repartides per tot Barcelona

inclòs. El Campus Natura forma part d'un extens programa que l'Ajuntament posa a disposició de les famílies amb una àmplia oferta d'activitats de lleure, socioculturals o es-

portives, creades especialment per als infants i joves. Enguany són més de 110.000 les places ofertes, gràcies a 258 entitats col·laboradores, per donar resposta a una demanda social i que ajudaran a fer més compatibles els horaris laborals de les famílies amb la imprescindible atenció dels seus fills i filles durant el període de vacances escolars.

Més informació:

**Centre cívic Vallvidrera-Vázquez Montalbán, c. Reis Catòlics, 16-34
Tel.: 93 406 90 53**

MULTIMÈDIA

TELEVISIÓ

BTV

“Connexió Barcelona”
De dilluns a divendres, de 17 a 20 h
“Info barris”: divendres a les 14.40 h
Canal 39 TDT i Canal 26 TDT
www.btv.cat
www.btvnoticies.cat

RÀDIO

COM Ràdio – 91.0 FM

Travessera de les Corts, 139
Tel. 93 508 06 00

Ràdio Sarrià

www.radiosarria.com

PUBLICACIONS

La Veu de Sarrià

Canet, 20. Tel. 93 204 40 26
acs@eixsarria.com

Línia Sarrià

Tel. 93 519 44 10
liniasarria@comunicacio21.com

Sarrià

C/ Canet, 4. Tel. 93 204 90 58

La Torre de Barcelona

C/ Esteve Terrades, 9. Tel.: 93 418 19 19

La Vall de Vidre

C/ Reis Catòlics, 2.
aavallvidreravv@yahoo.es

Putxet Actiu

P. Sant Gervasi, 39-47. Tel. 669 30 61 64

INTERNET

Barcelona té sang



Enguany, Barcelona és capital mundial dels donants de sang. Per això, s'ha engegat el web www.barcelonatesang.com, on trobareu continguts que demostren que, realment, Barcelona té sang. A banda de conèixer de més a prop el fet de donar sang, podeu participar en concursos i trobar informació sobre cinema, televisió, literatura, gastronomia...
www.barcelonatesang.com

Web del Grec



Si no us voleu perdre ni un detall del Festival Grec, entreu al seu web. Hi trobareu tota la informació sobre els espectacles programats, com també horaris i venda d'entrades. A més, també disposa d'un apartat de notícies per conèixer de primera mà la informació relacionada amb el festival.
www.bcn.cat/grec

SERVEI PÚBLIC

Ja es poden reciclar les càpsules de cafè monodosi als Punts Verds

Sonia Doctor

Tots els Punts Verds de Barcelona ja recullen les càpsules de cafè monodosi que es consumeixen a les cases de la ciutat. Fins ara, aquestes càpsules no es podien tractar ni abocar com un envàs al contenidor groc perquè s'hi combinaven dos residus –metall i matèria orgànica– amb cadenes de reciclatge diferents. Gràcies a una maquinària específica que permet separar la càpsula del marro del cafè, es podrà reciclar, d'una banda, l'alumini i el plàstic dels envasos; i de l'altra, les restes de cafè, que serviran per elaborar compost d'alta qualitat



per a usos agrícoles. Aquest sistema dona resposta a l'augment progressiu del consum d'aquest producte a les llars de la ciutat i permetrà estalviar un 95% d'energia per a la producció de l'alumini, un metall reciclable al 100% que manté íntegres les seves propietats i, per tant, la seva vida útil. Els barcelonins i barcelonines es podran adreçar tant als sis punts de zona, com als 18 de barri i als vuit Punts Verds mòbils. Aviat, tots els Punts Verds de la ciutat també incorporaran la recollida i posterior reciclatge del plàstic dur, com cadires, taules i mobiliari de jardí.

ENTREVISTA

Doctor Jordi Pujol, director general de l'Hospital Plató

“L'evolució de l'Hospital Plató es deu a la voluntat de donar un servei públic”

La capacitat d'innovació i la voluntat d'esdevenir l'hospital públic de referència del districte de Sarrià-Sant Gervasi han estat el motor de la transformació de l'Hospital Plató



Josep Maria Contel

Quan es va crear l'hospital?

El 1925, en un moment en el qual la sanitat es basava en sanitat privada i de beneficència i en la qual el cos mèdic es dividia en metges i cirurgians. Aquest hospital, llavors clínica, es va crear mirant la clínica Mayo dels Estats Units.

Molt agosarats els fundadors, oi?

Bé, els metges fundadors van anar allà a observar com funcionava i, de tornada, van crear la primera clínica de treball en equip. Per a l'època va ser una cosa sorprenent, n'estic segur, tant a Barcelona com fins i tot diria a Espanya.

Això va significar un canvi en la medicina?

Van crear una tendència, perquè a partir de llavors les clíniques van començar a treballar amb elements integrats. Abans, per exemple, un cirurgià tenia un pis a la Gran Via i en aquest pis operava els seus malalts, però no hi havia una relació amb metges internistes o d'altres especialitats.

I a l'hospital, com li va anar?

Van anar evolucionant. En arribar a la Guerra Civil, es va convertir en l'hospital militar de l'aire. El que és més interessant de l'Hospital Plató és que ha anat evolucionant i adaptant-se al temps, seguint el que la societat demanava. Tot això gràcies a la gran capacitat d'aquesta organització per adaptar-se als temps.

Com ha estat aquesta adaptació?

Amb dos trets importants: el treball en equip i la capacitat d'innovació.

I l'evolució?

Des de 1977, la Clínica Plató pertany a la xarxa hospitalària d'utilització pública, XHUP, que ens equipara a tots els hospitals de Catalunya, tant el Clínic, Sant Pau, com els hospitals comarcals, etc. Amb tot, encara hi ha una visió segons la qual els malalts privats pensen que és un centre públic i els públics pensen el contrari. Possiblement la pròpia imatge no ha estat prou ben definida.

Com va anar?

El 1992 es van fer els primers passos per crear una fundació, que és la que es va encarregar de la gestió de tota l'activitat. I dins d'una evolució continuada,



El doctor Jordi Pujol en una dependència de l'hospital Plató.

en la qual va caldre de superar certes dificultats, el 1999 s'incorporava a la fundació la part patrimonial. I és a partir d'aquest moment que s'objectiva l'Hospital Plató.

I aquesta darrera etapa?

És a partir d'aquell moment quan l'Hospital Plató objectiva la seva visió basada en ser l'hospital públic de referència del districte de Sarrià-Sant Gervasi. Per això, en el primer Pla estratègic del

produeix, el tracte i l'atenció al malalt milloren.

Per què el canvi de clínica a hospital?

Aquest no ha estat un canvi d'imatge, sinó un canvi més profund, més conceptual. L'evolució d'aquests darrers anys ha estat deguda a la clara vocació de la fundació de donar un servei públic i, per tant, això s'havia de fer palès des del punt de vista corporatiu amb el nom...

Sí...

En definitiva, els trets fonamentals de 1925 es mantenen encara avui, la capacitat de canvi organitzatiu fonamental en el segle XXI, el treball en equip i la innovació. Respecte a això, fa pocs dies hem tingut l'accésit "Profesor Barea 2010" en la modalitat d'"Investigación y desarrollo de nuevas tecnologías" en el projecte "Minerva Gestión, la herramienta de gestión de la calidad". Aquest projecte és un bon exemple de la filosofia de l'hospital. La inauguració del nou servei d'urgències amb una capacitat potencial d'acollir totes les urgències públiques del nostre nivell mostra la nostra clara projecció cap a Sarrià-Sant Gervasi.

“Des de 1977, l'hospital pertany a la xarxa hospitalària d'utilització pública”

2002 es van posar com a eixos fonamentals de la seva gestió per una part la qualitat i per l'altra les persones, els professionals. Per posar en marxa tot això s'adapta el model EFQM de qualitat (model europeu), i per a les persones s'adopta la responsabilitat i la gestió social com a eines per aconseguir la implicació, la motivació i participació dels professionals, considerant que si això es

A BARCELONA
TOT HI CAP PERÒ
NO TOT S'HI VAL

MULTA PER NO RECOLLIR LES CAQUES DE GOS, DES DE 300 FINS A 600 €

