



## ENTREVISTA

Pàg. 8

**Fèlix Masana**

Director de l'Associació Esportiva BCN

*"Tots som iguals i no necessitem espais ni tractes gaire diferents"*

## PLE DEL DISTRICTE

Pàg. 4

**El pressupost 2010 és de marcat caràcter social**

## SEGURETAT

Pàg. 6

**Guàrdia Urbana de proximitat**

Arriba a Sarrià-Sant Gervasi

## SERVEI PÚBLIC

Pàg. 6

**Informació sobre la recollida orgànica**

## POLIESPORTIU

Pàg. 7

**Institut Montserrat**

Planter de futbol sala femení



## Nou impuls a la rehabilitació dels nuclis històrics dels barris

**OBJECTIU**

Ajuts per a la millora d'edificis i habitatges de les zones històriques

**ÀMBIT**

Tres nuclis històrics són declarats Àrees de Rehabilitació Integral

**INFORMACIÓ**

L'Oficina de l'Habitatge informa sobre ajuts i tràmits

Pàg. 3



## El Tibidabo encara el segle XXI pensant en les persones

Les diverses actuacions fetes recentment al Parc d'Atraccions del Tibidabo persegueixen la seva renovació d'acord amb les necessitats del segle XXI. Per això, s'ha treballat al mateix temps en aspectes tan atractius com l'obertura de nous espais –la plaça dels Somnis i la rehabilitació d'una part de l'edifici històric– i en àmbits de caràcter més pràctic.

Entre aquests, la il·luminació amb un sistema de LED que converteix el parc en el primer espai ciutadà que utilitza aquest format. Però no s'ha d'oblidar la feina feta en els camins i l'aposta decidida per una nova mobilitat que permeti deixar a casa el cotxe i faci servir el transport públic.



La nova plaça dels Somnis ofereix una espectacular panoràmica sobre la ciutat.

Pàg. 5

## INFOÚTIL

### ATENCIÓ AL CIUTADÀ

Oficina d'atenció al ciutadà (OAC) Districte Angll, 31.  
 Telèfon d'informació 010  
 (0,45 € IVA inclòs d'establiment de trucada, més 0,06 centims IVA inclòs per minut tarifari per segon)  
 Telèfon del civisme 900 226 226  
 Síndica de Greuges de Barcelona 93 413 29 00  
 Ronda Sant Pau, 43-45, 3r.

### CENTRES CÍVICS I CULTURALS

Centre cívic de Sarrià 93 205 02 29  
 Eduardo Conde, 22-42.  
 Centre cívic l'Elèctric 93 205 40 09  
 Ctra. de Vallvidrera a les Planes, 98.  
 Centre cívic Vallvidrera-  
 Vázquez Montalbán 93 406 90 53  
 Reis Catòlics, 22-34.  
 Casal de Joves Sant Gervasi 93 414 01 95  
 Brusi, 51-61.  
 Centre cívic Pere Pruna 93 418 65 37  
 Ganduxer, 130.  
 Centre cívic Casa Orlandai 93 252 42 62  
 Jaume Piquet, 23.  
 Centre cívic Casa Sagnier 93 414 01 95  
 Brusi, 51-61.  
 Centre cívic Vil·la Florida 93 254 62 65  
 Muntaner, 544.  
 Centre cívic Can Castelló 93 414 28 57  
 Castelló, 7.

### BIBLIOTEQUES

Bibl. Collserola-Josep Miracle 93 406 91 11  
 Reis Catòlics, 16-34.  
 Biblioteca Clarà 93 280 15 47  
 Doctor Carulla, 22-24.  
 Biblioteca La Llotja 93 417 38 40  
 Ciutat de Balaguer, 17.

### SERVEIS SOCIALS

C. serveis socials Sant Gervasi 93 256 34 00  
 Saragossa, 74.  
 C. serveis socials Sarrià 93 291 65 45  
 Salvador Mundi, 6 bis.  
 CSS Sarrià (annex Vallvidrera) 93 406 84 08  
 Reis Catòlics, 38.  
 Punt d'atenció social les Planes 93 205 40 09  
 Ctra. de Vallvidrera a les Planes, 98.  
 Punt d'atenció a les dones (PIAD) 93 200 26 02  
 Brusi, 51-61.

### GENT GRAN

Casal de gent gran Can Fàbregas 93 203 21 43  
 Pl. Pere Figuera, 1.  
 Llar de jubilats Mossèn Lluís Vidal 93 417 82 36  
 Bigai, 12.  
 Casal de gent gran Can Castelló 93 414 28 57  
 Castelló, 1-7.  
 Club Vedruna 93 200 39 31  
 Sant Hermenegild, 11-13.  
 Espai Bonanova 93 201 88 06  
 Muntaner, 441.  
 Casal Sant Ildefons 93 200 75 15  
 Marià Cubí, 111.  
 Club de l'avi Parr. M. Auxiliadora 93 203 52 52  
 Pg. Sant Joan Bosco, 70.  
 Llar Santa Cecília 93 418 06 12  
 Craywinckel, 12.  
 Casal Sala del Roser 93 203 03 39  
 Clos de Sant Francesc, 62.  
 Casal M. de Déu de Gràcia 93 218 74 03  
 Pl. Lesseps, 25.

### ALTRES SERVEIS

Centre de normalització 93 217 87 23  
 lingüística (Gràcia-Sarrià)  
 Príncep d'Astúries, 45, 2a.

### SEGURETAT

U.T. Guàrdia Urbana Sarrià-Sant Gervasi  
 Av. Josep Vicenç Folix, 55.  
 Comissaria Mossos d'Esquadra 092  
 Iradier, 9-11.  
 Emergències Guàrdia Urbana 088  
 Emergències Mossos d'Esquadra

### SERVEIS URGENTS

Telèfon únic d'emergències 112  
 Urgències sanitàries 061  
 Cos Nacional de Policia 091  
 Bombers 080

### SALUT

CAP Sarrià 93 204 22 88  
 Bonaplata, 54-58.  
 CAP Adrià 93 200 41 35  
 Vallmajor, 34.  
 CAP Sant Gervasi 93 259 44 11  
 Esteve Terrades, 30.  
 CAP Vallvidrera 93 406 84 53  
 Reis Catòlics, 2.  
 CAP Les Planes 93 280 56 32  
 Pige, Solé i Pla, 16-18 (local 1).  
 Hospital Plató 933 069 900  
 Plató, 21 i Copèrnic, 61-63.

### FARMÀCIES

www.farmaciedseguardia.com

## L'AGENDA

### EXPOSICIONS

Fins al 15 de febrer

#### Mística d'Orient

Al Barcelona Design Gallery (Freixa, 3)

Exposició fotogràfica en blanc i negre de l'Índia i Bali de l'autor Jagdish Thackersey.

Fins al 14 de febrer

#### "Puño, barro, candela, corazón"

Al centre cívic Vil·la Florida (Muntaner, 544)

Exposició de pintura d'arrels veneçolanes i xilenes de l'autor Pablo Kalaka.

### MÚSICA

Dimarts 26 de gener

#### Jazz a tres

De 19.30 a 21 h al centre cívic Casa Sagnier (Brusi, 51-61)

Acte de la programació nadalenca.

Dissabte 30 de gener i 6 de febrer

#### Musica't

De 17 a 17.45 h al centre cívic Can Castelló (Castelló, 1-7)

Cicle d'òpera en format concert. Òpera italiana i òpera francesa.

### TEATRE

Dissabte 23 de gener

#### Llunàtics

A les 12 h a l'Espai Putget (Marmellà, 13)

Titelles, animació, dansa i teatre per a tota la família.

Dilluns 4 i dimarts 5 de febrer

#### Informe per a una acadèmia

A les 20,30 h al centre cultural Casa Orlandai (Jaume Piquet, 23)

En Quimet Pla i la companyia Teatre Tot Terreny. Di-recció d'Albert Mestres.

### ACTIVITATS

Dijous 21 de gener

#### Cafè i diàlegs: "Dona i religió"

A les 19,30 h al centre cívic de Sarrià (Eduardo Conde, 22-42)

Xerrada on es reflexionarà sobre el rol de la dona en les diverses religions.

Dimecres 27 de gener

#### Canvi a l'abast

A les 19 h al centre cívic Can Castelló (Castelló, 1-7)

Xerrada a càrrec del psicòleg Francesc Fossas sobre com fer front a conductes problemàtiques socials.

Diumenge 31 de gener

#### Bicibarris: ciència, medi ambient i innovació tecnològica

Recorregut per diferents espais del barri de Sant Gervasi. Punt d'inici: davant del Museu de la Ciència (L3).

### INFANTIL

Diumenge 24 de gener

#### La Pallassa mandarina

A les 12 h al centre cívic Vil·la Florida (Muntaner, 544)

Espectacle de pallassos i màgia a càrrec de Laura Muñoz (Lapsus Espectacles).

Diluns 25 de gener

#### "La Profecia de la Rana"

A les 17,30 h al centre cívic Vallvidrera-Vázquez Montalbán (Reis Catòlics, 22-34)

Projecció d'aquesta pel·lícula, una original versió de l'Arca de Noè, en homenatge a l'amistat. És una activitat gratuïta.

#### FE D'ERRADES

Al suplement de Sarrià-Sant Gervasi de desembre, es va publicar que Jordi Farell és el president de l'Associació de Comerciants de Sarrià, quan actualment n'és l'expressident.

## LA COMUNITAT ÉS COSA DE TOTS

### Acull els nous veïns i informa'ls del funcionament de la comunitat

Les ciutats, els barris, les comunitats de veïns on vivim són els escenaris en què ciutadans i ciutadanes coneixem els valors cívics i construïm les relacions socials que ens permeten viure en comunitat. És recomanable acollir els nous veïns que arriben a l'escala, perquè una bona rebuda facilita la integració i la participació en l'organització de la comunitat. Cal que algun membre de la comunitat informi els nous veïns i veï-

nes de tot un seguit d'aspectes indispensables que els cal conèixer: les persones responsables de l'actual Junta de Propietaris, el tipus d'organització per a la neteja de l'edifici, l'abonament de les quotes, les principals normes de respecte i convivència i l'ús dels espais comunitaris. Elaborar un protocol de benvinguda on s'expliquin aquestes qüestions i oferir-lo als nous veïns de l'escala és de gran utilitat.

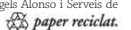


www.bcn.cat/publicacions  
 bcnavistes@bcn.cat



Ajuntament de Barcelona

Una publicació de l'Ajuntament de Barcelona. Consell d'Edicions i Publicacions: Carles Martí, Enric Casas, Eduard Vicente, Jordi Martí, Jordi Campillo, Glòria Figuerola, Víctor Gimeno, Màrius Rubert, Joan A. Dalmau, Carme Gibert, José Pérez Freijo. Director: Enric Casas. Director adjunt: Joan Ariza. Director editorial: José Pérez Freijo. Director de continguts: Joan Àngel Frigola. Redacció: Felícia Esquinas, Daniel Venteo, Pere S. Paredes, Josep Maria Contel, Joan Anton Font, Beatrú Sanchis, Daniel Romani, David Sabatè, Thais Gutiérrez, Jordi Miró, Matilde Alsina, Alexandra Rubio i Ainhoa Gallardo. Coordinació general: José Miguel Esteban. Coordinació de fotografia: Joan Soto i Rafael Escudé. Fotografia: Antoni Lajusticia, Pepa Álvarez, Cristina Diestro, Josep Maria Contel, Luis Clua, Julio Parralo, Ariadna Borràs, Vicente Zambrano, Barcelona Regional i IES Montserrat. Disseny: Subirà i Associats. Maquetació i preimpresió: Agustín Viguera, Cristina Vidal. Edició WEB: Miquel Navarro. Producció: Maribel Baños. Impresió: Printer Indústria Gràfica Newco, SL. Manipulació: General Servei, SA. Distribució: M. Àngels Alonso i Serveis de Correus. Administració: Ascensió García Departament d'Imatge i Producció Editorial. Pg. Zona Franca, 66. 08038 Barcelona. Dipòsit legal: B. 29.175-1994.



# S'impulsa la rehabilitació dels nuclis històrics de Sarrià-Sant Gervasi



Cases al carrer Menor de Sarrià.

**El districte disposa des del passat mes de desembre de tres àrees de rehabilitació integral: el centre històric de Sarrià i els nuclis antics de Sant Gervasi de Cassoles i del Putget-Farró**

**Daniel Venteo**

La creació d'aquestes àrees és el resultat del nou acord signat per l'Ajuntament de Barcelona, el Ministeri d'Habitatge i la Generalitat de Catalunya pel qual s'estableix una aportació estatal de 5 milions d'euros per al període 2009-2012 destinat a finançar les activitats de l'Àrea de Rehabilitació Integral (ARI) de Barcelona. Aquesta inversió permetrà que prop de 215.000 habitatges, inclosos en l'ARI, es puguin acollir

a les subvencions de rehabilitació, cosa que permetrà generar una inversió total estimada d'uns 12,5 milions d'euros. Una novetat d'aquest conveni és que les diferents àrees de rehabilitació total de la ciutat han passat a formar un únic ARI. A més de les zones actualment existents, com ara els centres urbans dels nuclis antics de Sants, Gràcia, Horta, Poblenou, Clot, Prosperitat i Sants-Badal, el nou acord ha permès que s'hi afegeixin, juntament

amb el casc antic de les Corts, els tres nuclis històrics de Sarrià-Sant Gervasi: els de Sarrià, Sant Gervasi de Cassoles i el Putget i Farró. Aquesta

important injecció econòmica farà possible als propietaris dels habitatges, inclosos en aquestes àrees, rebre ajuts per finançar fins al 40% del cost de les obres ja sigui en elements estructurals, comuns dels edificis o millora de l'accessibilitat. Enguany, per primer cop el Consorci de l'Habitatge de Barcelona serà el receptor dels ajuts estatals. A més, continuarà sent l'encarregat de gestionar aquests recursos que arribaran a la ciutadania mitjançant la Xarxa d'Oficines de l'Habitatge. Les Àrees de Rehabilitació Integral a Barcelona es van cre-

ar amb l'objectiu de conservar i millorar el patrimoni arquitectònic d'aquells habitatges o àrees que es troben en procés de malbaratament, alhora

*S'afavorirà la concessió d'ajuts econòmics per a la rehabilitació d'edificis i habitatges*

que mantenir i revitalitzar el teixit social i aportar cohesió al barri i millorant així la qualitat de vida dels usuaris dels habitatges.

**L'OFICINA DE L'HABITATGE DE SARRIÀ-SANT GERVASI**

Situada al carrer de Canet, 24, l'Oficina facilita tota mena d'informació i serveis relatius a l'accés a l'habitatge. És aquí, per exemple, on es tramiten els ajuts a la rehabilitació, es dona informació sobre promocions d'habitatge protegit i social, ajuts al lloguer i borses d'habitatge, així com suport a tota mena de problemàtiques relacionades amb el món de l'habitatge, especialment en casos d'assetjament, sobreocupació i infrahabitatge. Cada districte de la ciutat disposa de la seva Oficina de l'Habitatge.

**Sap que els propietaris d'habitatges d'algunes zones de Sarrià-Sant Gervasi poden sol·licitar ajuts per rehabilitar els seus habitatges?**



**Maria del Carmen Velázquez**  
Mestressa de casa

*Sí lo sé y me parece muy bien, porque siempre hay viviendas en mal estado que sus propietarios no pueden arreglar. Es importante que haya ayudas para rehabilitación.*



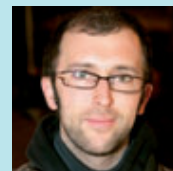
**Cecilia Hendricks**  
Recepcionista

*No estaba enterada, pero me parece muy bien que los propietarios dispongamos de ayudas. Tenemos muchos gastos y así podemos mantener el edificio en buen estado.*



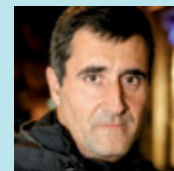
**Carme Pardo**  
Bibliotecària

*En un moment de crisi, és bo que es donin ajudes, sempre que es controli bé quins propietaris són els que realment les necessiten.*



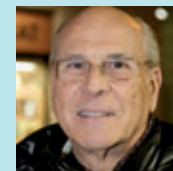
**Jordi Peracaula**  
Tècnic de laboratori

*És molt correcte que es faci. S'hauria de fer a tots els barris; hi ha façanes que s'han d'arreglar. Mantenir una propietat és car, aquesta és una manera d'afavorir les rehabilitacions.*



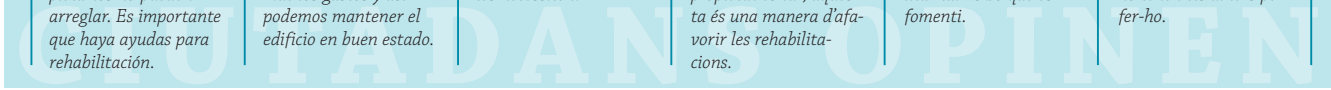
**Oriol Gol**  
Biòleg i farmacèutic

*Trobo bé que es faciliti la rehabilitació de les cases que realment ho necessitin i sempre que sigui assequible rehabilitar-la. És bo que es fomenti.*



**Enric Roma**  
Jubilat

*Em sembla correcte, perquè hi ha cases molt velles que necessiten sanejar-se i posar-se al dia, i alguns propietaris no tenen els diners per fer-ho.*



## ÀLBUM HISTÒRIC

J. M. Contel

## Història de la Diagonal (I)

Enderrocades les muralles, en la segona part del segle XIX, s'obria una nova perspectiva urbanística per a Barcelona en guanyar tot aquell espai reservat i preservat pels militars durant uns quants segles. El projecte va arribar de la mà d'Ildefons Cerdà i el seu model d'Eixample quadriculat, però no tot: un carrer, una avinguda en diagonal, dividia tot aquell entramat i s'internava en els territoris d'altres pobles del pla de Barcelona, com Gràcia, les Corts, Sant Martí de Provençals i Sarrià, els tres primers annexionats a Barcelona el 1897 i el darrer el 1921.

El primer tros de la Diagonal que es va urbanitzar fou el comprès entre Pau Claris i el passeig de Gràcia a partir de l'any 1884. Era un tram que no pertanyia a Barcelona, sinó a la vila de Gràcia, l'Ajuntament de la qual va decidir, el 1891, posar a la nova via el nom d'Argüelles, un polític que no tenia cap relació amb Barcelona. Segons investigacions de Lluís Permanyer, l'origen del nom es podria trobar en la vinculació amb la maçoneria del polític i la d'algun representant del consistori gracienc.

El 1896, el traçat urbanitzat de la Diagonal ja s'estenia entre el carrer Bruc i el camp d'en Tuset, uns terrenys i una masia enclavats en el municipi de Gràcia, que arribava fins al que avui és la plaça Francesc Macià. Amb els anys, la pressió ciutadana i la disposició dels propietaris van fer que s'anés urbanitzant a poc a poc fins a arribar a Francesc Macià. Gràcia quedava incorporada a Barcelona el 1897, un fet que permetria a l'Ajuntament de Barcelona unificar els criteris de construcció i de nom de la via.

**Si té fotografies o documents del seu barri, en pot fer donació a l'Arxiu Municipal del Districte, 93 291 62 28**



El carrer d'Argüelles (Diagonal) amb l'encreuament del pg. de Gràcia. (Foto: Maruja Redondo).

## PLE DEL DISTRICTE

## El pressupost 2010 del Districte és de marcat caràcter social



Un moment del Ple de l'1 de desembre.

### El pressupost del 2010 del Districte, de caràcter marcadament social, va centrar bona part del debat del darrer Consell Plenari

**Daniel Romani**

“**A**l pressupost d'aquest any 2010 per al Districte de Sarrià-Sant Gervasi són especialment importants les partides de promoció econòmica i d'acció social; també les de prevenció i seguretat,” va afirmar la regidora del Districte, Sara Jaurrieta, al Consell Plenari celebrat el passat 1 de desembre. El pressupost, de 20.744.620 euros, dona prioritats als programes que tenen la millora de l'espai públic com a objectiu immediat (52% de la despesa) i als programes destinats directament a serveis a les persones (29% de la despesa). Segons Eduard Sanjosé (PSC), aquest pressupost

confirma “la importància que l'Ajuntament atorga a les polítiques socials”. Per Imma Clarà (ICV), “és un pressupost equilibrat, que dona resposta a la crisi; a més, no puja la pressió fis-

*El Ple va valorar positivament l'alta participació registrada als Consells de Barri*

cal”. Carles Esquerra (CiU) va afirmar que “no està pensat per la situació de dificultats econòmiques que molts barcelonins i barcelonines pateixen”, i Albert Fernández (PP) que “hi trobem a faltar una

baixada d'impostos, que permetria reactivar l'economia”.

Al mateix Consell Plenari, es va presentar la mesura de govern sobre l'impuls de diversos nuclis històrics com a Àrees de Rehabilitació Integral: el centre històric de Sarrià i els nuclis antics de Sant Gervasi de Cassoles i del Putget i Farró.

Segons l'acord establert entre l'Ajuntament, el Ministeri d'Habitatge i la Generalitat, els propietaris dels habitatges d'aquestes àrees podran rebre ajuts per finançar fins al 40% del cost de les obres en elements estructurals dels edificis, en elements comuns, en millora de l'accessibilitat, habitabilitat etc. Finalment, diversos consellers del Districte van valorar positivament l'alta participació registrada als Consells de Barri.

A Barcelona, a dia d'avui,  
s'hi conserven 106 masies,  
testimonis de la ciutat rural

www.bcn.cat/publicacions

MASIES  
DE  
BARCELONA

PVP: 39 €  
ISBN: 978-84-9850-196-4

Edita: Ajuntament de Barcelona  
amb Editorial Angle

En venda  
a les principals llibreries i a

Sala  
Ciutat  
carrer ciutat 2

Horari: Di-Ds: 15-20 h.; Dg: 10-14 h.

# Novetats en un Tibidabo cada cop més dedicat als vianants

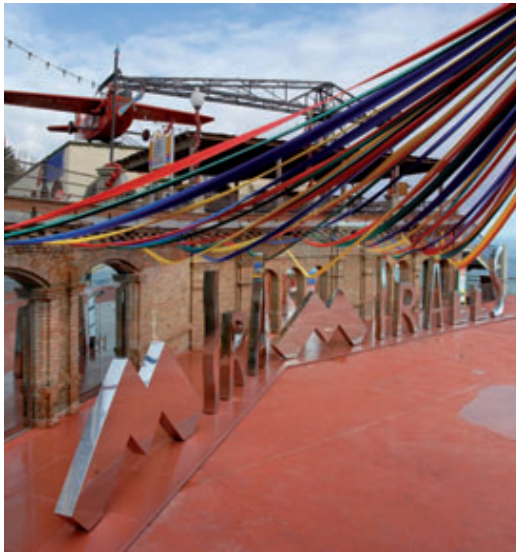
Una plaça i part de l'edifici històric obren nous espais en un parc que aposta pel transport públic

Matilde Alsina

El Parc d'Atraccions del Tibidabo es posa a punt per al segle XXI a través d'un seguit d'actuacions que, finançades pel Fons Estatal d'Inversió Local, ja es poden fer servir. Les més destacades són els dos nous espais que, el passat 29 de novembre, van inaugurar l'alcalde, Jordi Hereu, i la regidora de Sarrià-Sant Gervasi, Sara Jaurrieta. Es tracta de la plaça dels Somnis i de la recuperació d'una part de l'edifici històric.

La primera ocupa l'espai de l'antiga muntanya russa i, a més d'oferir un espectacular mirador sobre la ciutat, millora l'entrada i l'accés al parc, fent-hi de distribuïdor. La plaça, amb un nom escollit amb participació popular, també serveix com a espai de joc i escenari per als espectacles.

Pel que fa a la rehabilitació de l'edifici històric, l'actuació se centra en la sala de l'antic espai de videojocs. Són 800 m<sup>2</sup> de nous usos i acullen un nou teatre de tiellets, una sala polivalent, una nova botiga i una sala de lactància. A més, recupera la galeria-mirador sota cobert i funciona com a ac-



Nova entrada al saló dels miralls, a la plaça dels Somnis.

cés a l'atracció Magatzem de les Bruixes i els Bruixots. Però no s'acaben aquí les novetats, perquè gràcies a la nova il·luminació per LED, el Parc d'Atraccions del Tibidabo es converteix en el pri-

*Les actuacions milloren els espais, la il·luminació, els camins i la mobilitat*

mer espai públic de la ciutat que utilitza aquest sistema innovador i sostenible, i dobla la superfície enllumenada (de 2,5 a 5 hectàrees). Les reformes també han inclòs els camins: el camí del Cel s'ha adequat amb nous recorreguts i jocs infantils des de la zona d'atraccions per als més petits

fins a l'hotel Florida. Un altre canvi afecta la mobilitat. Des del 2006 en què un 60 % dels visitants hi acudia amb cotxe davant del 40% que ho feia amb transport públic, s'ha treballant per capgirar aquestes xifres, cosa que es va aconseguir l'any passat. Les diverses actuacions per afavorir l'ús del transport públic han provocat un increment de l'ús del funicular (5,32%), del Tibibus (11,84%) i de la combinació pàrquing de Sant Genís + llançadora.

Ara cal que els visitants assumeixin aquests nous hàbits, perquè es pretén que el Tibidabo sigui un espai per als vianants. Per això, des del desembre passat, el cotxe ja no és la millor opció per arribar al parc.

## → NOTÍCIES

### Nova programació als centres cívics

Ja està en marxa la nova programació dels centres cívics per a aquest trimestre i encara és possible inscriure's a alguns dels tallers previstos. A la Casa Sagnier, la inscripció s'hi pot fer fins al 13 de gener; a Can Castelló, del 14 al 21 de gener, i al centre cívic Pere Pruna, fins al 22 de gener. També és oberta la inscripció als tallers de cuina dels dissabtes del centre cívic Vil·la Florida.



### Jornades de portes obertes a les escoles

Aquest any s'avança la campanya de preinscripció i matriculació per al curs 2010-2011. Com a conseqüència, els centres educatius públics del districte també organitzen abans les seves jornades de portes obertes. Les escoles i instituts públics faran portes obertes a partir de mitjan de gener, mentre que les escoles bressol ho faran al mes d'abril. Més informació: [www.edubcn.cat](http://www.edubcn.cat)

### Homenatge a Joan Antoni Garcia

El 13 de desembre es va celebrar la quarta edició de l'homenatge a Joan Antoni Garcia, en record d'aquest sarriànc que va participar intensament a les celebracions populars i tradicionals del seu barri. L'homenatge va consistir en un partit de futbol per a grans i petits al camp del col·legi Sagrat Cor i en un dinar a la plaça del Consell de la Vila. Hi van prendre part moltes de les entitats de Sarrià.

### Xarxa de Serveis d'Infància i Adolescència

Cinquanta professionals dels diferents àmbits d'atenció a la infància del districte van assistir a la trobada de la Xarxa d'Infància i Adolescència de Sarrià-Sant Gervasi, la qual va tenir lloc al centre cívic Vil·la Florida el 27 de novembre passat. Durant aquesta sessió es va presentar un estudi sobre la situació d'aquest col·lectiu al districte.

# Una placa recorda Joan Vinyoli a la casa on va viure



Acte de descobriment de la placa a la casa del carrer Castellnou, 46.

### Redacció

El poeta barceloní Joan Vinyoli –que va viure al districte de Sarrià-Sant Gervasi gran part de la seva vida– va morir el 30 de novembre del 1984 i va deixar una obra poètica molt rica, àmplia, moderna i originalment autèntica, la qual s'ha convertit en un punt de referència de la literatura catalana. El passat 30 de novembre, per commemorar el 25è aniversari de la seva mort, l'Ajunta-

ment de Barcelona va descobrir una placa dedicada a Vinyoli, col·locada a la façana de la casa on va viure i va escriure la major part de la seva obra, al carrer de Castellnou, 46. A l'acte, hi van assistir la regidora del Districte, Sara Jaurrieta; el delegat de Cultura i president de la Comissió de la Memòria, Jordi Martí; el fill del poeta, Albert Vinyoli, i representants de les institucions culturals i personatges del món literari. A més,

durant tot el dia 30 es van celebrar altres actes d'homenatge organitzats per l'Ajuntament, la Institució de les Lletres Catalanes i l'Arts Santa Mònica en col·laboració amb la Universitat Oberta de Catalunya. Un dels esdeveniments destacats va ser la presentació del llibre *La bastida dels somnis. Vida i obra de Joan Vinyoli*, de Pep Solà, a l'Arts Santa Mònica, com també el recital poètic que es va fer al vespre.

## SERVEI PÚBLIC

## Informació sobre recollida orgànica

### Redacció

Els contenidors de recollida de residus s'estan renovant i aviat hauran arribat a tots els districtes. Molts veïns i veïnes ja han comprovat que n'hi ha un de nou, amb la tapa de color marró. És el contenidor per a la recollida selectiva de matèria orgànica, la qual a partir d'ara es farà a tota la ciutat.

L'ampliació de la recollida orgànica al conjunt de Barcelona és la gran novetat de la contracta de neteja 2009-2017, en funcionament des del novembre. Al contenidor marró, s'hi han de dipositar restes de fruita, verdura, carn, peix, closques d'ou, de marisc i de fruits secs, marro del cafè, restes de plantes i herbes o taps de suro, entre altres restes orgàniques.

Per tal de facilitar el reciclatge orgànic als ciutadans i ciutadanes i de resoldre'n els dubtes, l'Ajuntament ha posat en marxa uns punts d'informació a tots els districtes, els quals estaran oberts fins al 27 de febrer. En aquests punts, els veïns i veïnes rebran gratuïtament un cubell per dipositar la brossa orgànica, un receptari de cuina i uns imants per al frigorífic.

### Punts informatius sobre la recollida orgànica:

#### Ciutat Vella

Seu del Districte. Plaça Bonsuccés, 3

#### Eixample

Mercat de la Concepció. C. Aragó, 313

#### Sants-Montjuïc

Seu del Districte. C. de la Creu Coberta, 104

#### Les Corts

Oficina d'Atenció al Ciutadà. Plaça Comas, 18

#### Sarrià-Sant Gervasi

Consell Municipal del Districte.

Plaça Consell de la Vila, 7, baixos

#### Gràcia

Oficina d'Atenció al Ciutadà. Plaça de la Vila, 2

#### Horta-Guinardó

Seu del Districte. Ronda del Guinardó, 49

#### Nou Barris

Seu del Districte. Plaça Major de Nou Barris, 1

#### Sant Andreu

Centre Cultural Can Fabra. C. Segre, 24

#### Sant Martí.

Plaça Valentí Almirall, 1, baixos

## SEGURETAT

## La Guàrdia Urbana de proximitat arriba a Sarrià-Sant Gervasi



Un ciutadà parla amb els agents de la patrulla ciclista, als carrers del nucli històric de Sarrià.

### La Guàrdia Urbana de proximitat va entrar en servei el 23 de novembre amb l'objectiu d'oferir un servei més proper al ciutadà

#### Felícia Esquinas

**D**os agents patrullen a diari el nucli històric de Sarrià amb bicicleta. Sovint alguns veïns se'ls apropren i s'interessen per aquesta nova modalitat de servei. Per a ells, la patrulla ciclista és la cara més visible de la nova Guàrdia Urbana de proximitat, que va entrar en servei el 23 de novembre passat a Sarrià-Sant Gervasi.

"Proximitat vol dir que potenciem les patrulles a peu o amb bicicleta i en àrees més petites. Mantenim també les patrulles amb cotxe, però intentant que la presència de la Guàrdia Urbana en el territori sigui més propera, que els ciutadans tinguin uns agents de referència,

que els coneguin", explica Jordi Verdaguer, intendent en cap de la Guàrdia Urbana al districte. La nova Guàrdia Urbana de proximitat de Sarrià-

### Hi ha una nova patrulla ciclista al nucli històric del barri de Sarrià

Sant Gervasi és integrada per un caporal de zona, una patrulla amb cotxe, una altra amb moto i la patrulla ciclista que opera al nucli antic de Sarrià. Hi ha el projecte de posar en marxa una segona patrulla ciclista a algun altre punt del districte on es pugui circular amb facilitat amb bicicleta,

com ara el Farró. Tots els agents han rebut una formació específica per al nou servei. Una de les tasques que se'ls ha encomanat és la d'establir relació amb el teixit social de la zona, "entrar a preguntar a les botigues, facilitar la comunicació...", diu Verdaguer. Per a l'intendent, aquesta iniciativa recupera una idea "que forma part de la nostra tradició de treball. L'urbà sempre ha estat una figura a prop del ciutadà. És una de les primeres funcions que aconsegueix. A nosaltres ens arriben coses que no són necessàriament policials: que si un fanal s'ha trencat, que si una bossa d'escombraries fa tres dies que es veu al carrer... En cert sentit, fem un servei transversal. I escoltar la gent forma part de la nostra feina". La proximitat contribuirà a fer barri? "Segur que sí, jo crec que hi ajuda".

## EL TAULELL

Joan Anton Font

## El bar que sent bategar el cor de Sarrià



L'estiu vinent el bar farà 30 anys.

**E**l mes d'agost vinent farà 30 anys que l'Alfredo Pulido va obrir el bar Monterrey al carrer Major de Sarrià. Tres dècades és molt de temps, però un pot tenir la sensació que aquest bar fa encara més temps que és al barri de tan arrelat que hi és. El seu personal s'ha guanyat l'estimació dels clients habituals. Aquest és el cas del Manolo, que va entrar a treballar al bar al cinquè dia d'obrir i que per a molts ja és com de la família. El bar Monterrey obre de bon matí i tanca ben tard a la nit. Els matins hi ha

gent que hi va cada dia a fer l'esmorzar, sobretot gent de les oficines i comerços del voltant. A les tardes, en canvi, se sol convertir en el punt de trobada setmanal de molts grups, clubs, cors i associacions del barri. És un bon lloc per fer-se passar la gana amb un bon entrepà, un plat combinat o les típiques hamburgueses, mentre sentim com és de viu el barri.

#### Bar Monterrey

C. Major de Sarrià, 68

Telèfon: 93 204 71 57

## POLIESPORTIU

# Planter de futbol sala femení a l'Institut Montserrat

L'Associació esportiva de l'Institut Montserrat és un dels baluards del foment de la igualtat entre noies i nois a l'esport. Futbol Sala, voleibol i bàsquet són els seus camps de batalla

Pere S. Paredes

L'Associació Esportiva de l'Institut Montserrat lluita des de fa uns vuit anys per abolir aquells tòpics que fan que els equips femenins estiguin a un nivell sempre més baix que aquells en què participen nois.

Per a aquesta associació, aquest tres esports: el futbol sala, el bàsquet i el voleibol, han estat les armes –en el bon sentit del mot– per reclamar la igualtat entre els nois i les noies. Dels 200 integrants i esportistes de l'associació, una seixantena –un nombre molt alt– són noies.

El voleibol es va convertir en un únic grup de noies, mentre que l'equip de bàsquet és mixt, format per noies i nois. Però on aquesta associació està aixecant més expectatives a tots els àmbits, tant en resultats de competicions com en resultats per aconseguir un alt nivell de igualtat, és en el futbol sala.

Daniel Andrés, coordinador d'esports de l'Associació Esportiva de l'Institut Montserrat, sap la importància que tenen els seus dos equips femenins de futbol sala, el juvenil i el sènior. L'equip sènior és compost, en la seva gran majoria, per exalumnes de l'Institut, amb una



L'equip júnior de futbol sala de l'Institut Montserrat.

edat mitjana entre els 20 i els 23 anys, que actualment disputen els seus partits en la categoria de Divisió Catalana de Futbol Sala, on es mantenen a la meitat de la taula. “La nostra feina –explica Andrés– ha quedat reflectida en el treball que fem amb les noies, les quals, després d'acabar

*El 2008-09, l'equip júnior de futbol sala va ser campió de Barcelona del CEEB*

segon de Batxillerat i ja no són alumnes de l'Institut, continuen amb el nostre suport lligades a l'equip”. Per la seva part, l'equip júnior, al qual també pertanyen una dotzena de noies, però aquestes entre els 17 i 18

anys, participa en la lliga del Consell de l'Esport Escolar de Barcelona (CEEBS), “i aquest any esperem que ens tornin a coronar, com a la temporada passada, com a campiones de Barcelona i que igualin, com a mínim, el subcampionat de Catalunya”.

L'equip sènior de futbol sala de l'Institut Montserrat és obligat pel reglament de la seva competició a tenir com a pista pròpia per disputar els seus partits un pavelló, i es veuen “obligats a llogar el pavelló de La Caixa, a l'avinguda del Tibidabo, mentre que els entrenaments els fan a les instal·lacions de l'Institut. Una pista descoberta, d'uns 40 per 20 metres, també utilitzada per l'equip júnior tant per als entrenaments com per als partits oficials. Això ens imposa que en un dia de pluja tot l'entrenament l'hàgim de traslladar al gimnàs, per poder-hi fer una mica de treball físic. I si el dia de pluja és en la jornada de lliga, ens veiem obligats a ajornar aquell partit”.

El coordinador de l'associació explica que “de les nostres seccions de futbol sala ha sortit la jugadora Berta Velasco, que actualment està jugant en un altre equip a la divisió d'honor femenina, que és la màxima categoria d'àmbit nacional”.

**Més informació:**  
Associació Esportiva  
IES Montserrat  
C. Copèrnic, 84. Tardes  
de 17.30 a 22 hores  
Telèfon: 675 136 611  
info@aeiesmontserrat.com



## MULTIMÈDIA

## TELEVISIÓ

**Barcelona Televisió**

“Connexió Barcelona”  
De dilluns a divendres, de 12 a 14.30 h  
Canal 39 UHF i Canal 26 TDT  
www.barcelonatv.cat

## RÀDIO

**COM Ràdio - 91.0 FM**

Travessera de les Corts, 139  
Tel. 93 508 06 00

**Ràdio Sarrià**

www.radiosarria.com

## PUBLICACIONS

**La Veu de Sarrià**

Associació de Comerciants de Sarrià  
Canet, 20. Tel. 93 204 40 26  
acs@eixsarria.com

**Sarrià**

Associació de Veïns de Sarrià  
Canet, 4. Tel. 93 204 90 58

**La Torre de Barcelona**

Esteve Terrades, 9.  
Tel.: 93 418 19 19

**Sant Gervasi informació**

Barnavasi. Associació de Comerciants de  
Sant Gervasi. C. Septimània, 31  
Tel.: 93 217 61 79

## INTERNET

## Web d'obres



El nou web d'obres ofereix informació actualitzada setmanalment de totes les obres que s'estiguin fent a Barcelona, i inclou una bústia per atendre les consultes, les queixes i els suggeriments de la ciutadania.

[www.bcn.cat/obres](http://www.bcn.cat/obres)

## Web de la Diagonal



El web de la Diagonal es renova amb més continguts, vídeos i un nou bloc on pots dir la teva sobre el procés de transformació d'una de les principals vies de la ciutat.

[www.bcn.cat/diagonal](http://www.bcn.cat/diagonal)

## ENTREVISTA

Fèlix Masana, director de l'Associació Esportiva BCN

# "Tots som iguals i no necessitem espais ni tractes gaire diferents"

L'Associació Esportiva BCN, que fomenta i desenvolupa la integració de les persones amb discapacitat en el món de l'esport al districte de Sarrià-Sant Gervasi, ha estat reconeguda no fa gaire amb la Medalla d'Honor de Barcelona



**Josep Maria Contel**

**Per què va crear aquesta associació?**

Volia que la persona amb una discapacitat pogués fer esport.

**Fou difícil assolir l'objectiu?**

Sí.

**I doncs?**

Ha estat un procés continuat i llarg i possiblement no hem arribat a totes les fites que ens hem marcat.

**Però hi ha un abans i un després, oi?**

Sí, un abans, quan hi havia un desconeixement de les persones amb discapacitat, i un després, quan es comença a informar del fet que tots som iguals i no necessitem espais ni tractes gaire diferents. La qüestió és que cal veure la persona pel seu nom propi i no per la seva discapacitat.

**Per què cal incorporar l'esport a les seves vides?**

Primerament, com a professional he de dir que l'esport és una eina que ben gestionada i ben utilitzada permetrà que

els nostres esportistes siguin acceptats, respectats i valorats i, segonament, com a esportista penso que per a ells és qualitat de vida, és salut, temps d'oci i un espai d'autonomia molt gran.

**La seva incorporació a l'esport és paral·lela a la de la societat en general?**

Com tot, hi té molta relació. En el moment en què descobrim que fer esport és important per a la persona, tots els sectors de la població es van incorporant a aquesta activitat i el positiu és que acabi sent un hàbit diari per a totes les persones.

**En què han millorat la seva vida des que fan esport?**

Nosaltres partim del fet que l'esport no comporta només una millora física, sinó que amb aquesta activitat també podem treballar la part social de la persona i tota la transmissió de valors.

**L'esport que practiquen és de caire individual o col·lectiu?**

Hi ha esports de caire individual, com podrien ser l'atletisme, la natació o el patinatge sobre gel, i altres com el bàsquet o el futbol que es juguen en equip.

**Com accepten les victòries o les derrotes?**



Fèlix Masana amb un grup d'esportistes a les instal·lacions de Can Caralleu.

Nosaltres sempre premiem la participació, és al que donem més valor; per això, tots els participants reben una medalla en cada competició, i al final de temporada organitzem la festa de l'esport, on tots els nostres esportistes reben un reconeixement al treball realitzat al llarg de la temporada.

*"La qüestió és que cal veure la persona pel seu nom propi i no per la seva discapacitat"*

**Quants centres hi ha en la vostra associació?**

Set centres amb un total de 353 esportistes, als quals garantim que faran una activitat esportiva almenys d'una hora setmanal.

**Hi ha algun campionat intercentres?**

Sí, aproximadament cada dos mesos fem un campionat dins de les instal·lacions de Can Caralleu, on els nois tenen l'opció de mostrar el que han entrenat.

**A quines instal·lacions practiquen esport?**

Actualment, el gran gros d'activitats les organitzem a Can Caralleu. Les activitats aquàtiques, gràcies a un conveni signat amb l'Ajuntament i el DIR, les fem al DIR Diagonal. També fem activitats a la pista de gel del Barça i en altres instal·lacions esportives de Barcelona.

**Com ho viuen les famílies, tot això?**


Segons el valor personal que els familiars donin a l'esport. Encara que penso que n'hi ha molts que, gràcies a l'esport, se senten sovint molt contents, per l'afany de superació que solen tenir els nostres esportistes.

**Quin és l'àmbit d'actuació?**

El nostre àmbit, segons els estatuts, seria tot Catalunya, però nosaltres fem la gran majoria d'activitats al districte de Sarrià-Sant Gervasi.

**Com han rebut la Medalla d'Honor de Barcelona?**


Ha estat una sorpresa. Som una entitat jove i ens sentim orgullosos del reconeixement rebut i perquè hem estat capaços de treballar tots junts, esportistes, professionals de les altres entitats i famílies.




Quina és l'oferta educativa de la meua ciutat?  
Què cal saber per fer la preinscripció i la matrícula?  
Quins serveis ofereix cada centre?...

**aquesta guia té molt per ensenyar**

**Nova guia de centres i serveis educatius**  
Aconsegueix-la a les Oficines d'Atenció al Ciutadà i a l'Oficina d'Escolarització  
(Plaça Urquinaona, 6 / cantonada Roger de Llúria)



**Ajuntament de Barcelona**



**www.bcn.cat/educacio**