



ENTREVISTA

Pàg. 8

**Jordi Juanet**

Malabarista còmic

"Fer un pregó és una cosa que imposa, a més d'una responsabilitat"

ENTITATS

Pàg. 4

Mostra d'artistes del Farró i Putget a la Casa Sagnier

HABITATGE

Pàg. 6

Instal·lació d'ascensors

Continua obert el programa d'ajuts

SERVEI PÚBLIC

Pàg. 6

Sessions informatives

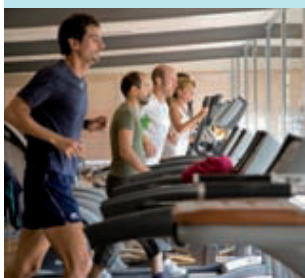
Nova etapa de la gestió dels residus i la neteja

POLIESPORTIU

Pàg. 7

Complex esportiu Can Caralleu

Celebra 10 anys de gestió associativa



Més espai per a vianants a la ronda del Mig

VELOCITAT

Es pretén abaixar la velocitat fins als 50 km/h i reduir el soroll

CALÇADES

S'ampliarà l'espai destinat a vianants i es reduirà el dels vehicles

TERMINIS

És previst que les obres de reforma durin 12 mesos

Pàg. 3



Les obres de millora de l'estació de FGC de Sarrià arriben a la seva fi



Aspecte de l'estació remodelada.

Ja es troben pràcticament enllestides les obres de millora de l'estació de FGC de Sarrià, amb l'ampliació del vestíbul i la creació d'un nou accés, més ràpid i ample. Aquest mes d'octubre entra en funcionament el nou accés, que redueix el trajecte a la meitat i duplica la seva amplitud. El nou accés es troba situat al carrer de Cardenal Sentmenat, en direcció al de Vergós. El vestíbul també ha ampliat significativament les seves instal·lacions, que han passat dels 200 metres quadrats anteriors als 320 metres quadrats actuals. A més, al nou accés hi ha espai suficient per encabir, en el futur, un nou ascensor.

Pàg. 5

INFOÚTIL

ATENCIÓ AL CIUTADÀ

Oficina d'atenció al ciutadà (OAC) Districte Angllí, 31.
 Telèfon d'informació 010
 (0,45 € IVA inclòs d'establiment de trucada, més 0,06 cèntims IVA inclòs per minut tarifat per segon)
 Telèfon del civisme 900 226 226
 Síndica de Greuges de Barcelona 93 413 29 00
 Ronda Sant Pau, 43-45, 3r.

CENTRES CÍVICS I CULTURALS

Centre cívic de Sarrià Eduardo Conde, 22-42.	93 205 02 29
Centre cívic l'Elèctric Ctra. de Vallvidrera a les Planes, 98.	93 205 40 09
Centre cívic Vallvidrera- Vázquez Montalbán Reis Catòlics, 22-34.	93 406 90 53
Casal de Joves Sant Gervasi Brusi, 51-61.	93 414 01 95
Centre cívic Pere Pruna Ganduxer, 130.	93 418 65 37
Centre cívic Casa Orlandai Jaume Piquet, 23.	93 252 42 62
Centre cívic Casa Sagnier Brusi, 51-61.	93 414 01 95
Centre cívic Vil·la Florida Muntaner, 544.	93 254 62 65
Centre cívic Can Castelló Castelló, 7.	93 414 28 57

BIBLIOTEQUES

Bibl. Collserola-Josep Mirale Reis Catòlics, 16-34.	93 406 91 11
Biblioteca Clarà Doctor Carulla, 22-24.	93 280 15 47
Biblioteca La Llotja Ciutat de Balaguer, 17.	93 417 38 40

SERVEIS SOCIALS

C. serveis socials Sant Gervasi Saragossa, 74.	93 256 34 00
C. serveis socials Sarrià Salvador Mundi, 6 bis.	93 291 65 45
CSS Sarrià (annex Vallvidrera) Reis Catòlics, 38.	93 406 84 08
Punt d'atenció social les Planes Ctra. de Vallvidrera a les Planes, 98.	93 205 40 09
Punt d'atenció a les dones (PIAD) Brusi, 51-61.	93 200 26 02

GENT GRAN

Casal de gent gran Can Fàbregas Pl. Pere Figuera, 1.	93 203 21 43
Llar de jubilats Mossèn Lluís Vidal Bigal, 12.	93 417 82 36
Casal de gent gran Can Castelló Castelló, 1-7.	93 414 28 57
Club Vedruna Sant Hermenegild, 11-13.	93 200 39 31
Esplai Bonanova Muntaner, 441.	93 201 88 06
Casal Sant Ildefons Marià Cubí, 111.	93 200 75 15
Club de l'avi Parr. M. Auxiliadora Pg. Sant Joan Bosco, 70.	93 203 52 52
Llar Santa Cecília Craywinckel, 12.	93 418 06 12
Casal Sala del Roser Clos de Sant Francesc, 62.	93 203 03 39
Casal M. de Déu de Gràcia Pl. Lesseps, 25.	93 218 74 03

ALTRES SERVEIS

Centre de normalització lingüística (Gràcia-Sarrià) Príncep d'Astúries, 45, 2a.	93 217 87 23
---	--------------

SEGURETAT

U.T. Guàrdia Urbana Sarrià-Sant Gervasi Av. Josep Vicenç Folch, 55.	
Comissaria Mossos d'Esquadra Iradier, 9-11.	
Emergències Guàrdia Urbana	092
Emergències Mossos d'Esquadra	088

SERVEIS URGENTS

Telèfon únic d'emergències	112
Urgències sanitàries	061
Cos Nacional de Policia	091
Bombers	080

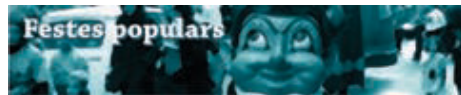
SALUT

CAP Sarrià Bonaplata, 54-58.	93 204 22 88
CAP Adrià Vallmajor, 34.	93 200 41 35
CAP Sant Gervasi Esteve Terrades, 30.	93 259 44 11
CAP Vallvidrera Reis Catòlics, 2.	93 406 84 53
CAP Les Planes Ptge. Solé i Pla, 16-18 (local 1).	93 280 56 32

FARMÀCIES

www.farmaciedsguardia.com

L'AGENDA



FESTA DE TOTS SANTS

Dimecres 28 d'octubre Castanyada terrorífica

A les 17.30 h. Centre cívic Sarrià (Eduard Conde, 22-24)

Dijous 29 i divendres 30 d'octubre Taller de carbasses per Halloween

A les 17.30 h. Centre cívic Vallvidrera-Vázquez Montalbán (Reis Catòlics, 22-34)

Divendres 30 d'octubre Nit d'ànimes

A les 19 h. Casa Sagnier (Brusi, 51)



Diuenge 18 d'octubre Ran de mar

A les 12 h. Centre cívic Vil·la Florida (Muntaner, 544)

Quatre petites històries on els titelles en són els protagonistes a càrrec de Martí Doy.

Dimecres 21 d'octubre Avis

A les 17.30 h. Bibl. Collserola (Reis Catòlics, 16-34)

Contes intergeneracionals.

Dijous 22 d'octubre Contes al parc

A les 17.30 h. Davant el c. cívic Sarrià (Eduard Conde, 22)

Contes per a nens i nenes de 0 a 6 anys.

Divendres 23 d'octubre Collserola sense barreres

A les 17.15 h. L'Elèctric (ctra. de Vallvidrera a les Planes, 98)

Activitats per a infants, sota el títol "El treball per racons".



Del 26 al 30 d'octubre Cooperes

Centre cívic Casa Sagnier (Brusi, 51)

Fins al 30 d'octubre Isabel Sánchez. Formes i textures

Espai Cultural Francolí (Francolí, 13-15, principal)

Pintura, gravat i ceràmica a l'entorn de la naturalesa.



Divendres 16 d'octubre Nova York. World Trade Center

A les 20.30 h. Centre cívic Vallvidrera-Vázquez Montalbán (Reis Catòlics, 22-34)

Projecció del curt Recuerdos y nostalgias.

Dimarts 20 d'octubre Les illes de l'Eixample

A les 9.30 h. Inscripció prèvia al casal de gent gran Can Fàbregues (pl. Pere Figuera, 1)

Sortida a passejar per les illes de l'Eixample.

Dimecres 21 d'octubre Àvies protectores i sàvies

A les 19 h. Centre cívic Casa Orlandai (Jaume Piquet, 23)

Xerrada-cafè científic a càrrec d'Arcadi Navarro.

Dilluns 26 d'octubre Finances ètiques

A les 19 h. Centre cívic Casa Sagnier (Brusi, 51)

Xerrada a càrrec de l'ONG Setem.

Dimarts 27 d'octubre Beneficis de la gimnàstica a l'aigua

A les 18 h. Centre cívic Vil·la Florida (Muntaner, 544)

Xerrada de salut.

Dimecres 28 d'octubre Excursió a Benifallet (Baix Ebre)

Inscripció prèvia al casal de gent gran Can Castelló (Castelló, 1)



Dijous 15 d'octubre Anatol i Alejandro Salas

A les 20 h. Centre cívic Pere Pruna (Ganduxer, 130)

Dins el cicle de concerts de l'Associació d'Artistes del Metro de Barcelona.

Dimecres 28 d'octubre Amb la música a una altra banda

A les 17 h. L'Elèctric (ctra. de Vallvidrera a les Planes, 98)

Cafè soul amb motiu de la Castanyada.

Divendres 30 d'octubre Concert de rock

A les 22 h. Centre cívic Sarrià (Eduard Conde, 22)

Organitzat per la Coordinadora de Rock de Sarrià.

Pura madera

A les 22 h. Centre cívic Casa Orlandai (Jaume Piquet, 23)

Música acústica, dins el cicle de concerts de petit format.

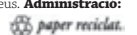


www.bcn.cat/publicacions
bcnrevistes@bcn.cat



Ajuntament de Barcelona

Una publicació de l'Ajuntament de Barcelona. Consell d'Edicions i Publicacions: Carles Martí, Enric Casas, Eduard Vicente, Jordi Martí, Jordi Campillo, Glòria Figuerola, Víctor Gimeno, Màrius Rubert, Joan A. Dalmau, Carme Gibert, José Pérez Freijo. **Director:** Enric Casas. **Director editorial:** José Pérez Freijo. **Director de continguts:** Joan Àngel Frigola. **Relacions Institucionals:** Joan Ariza. **Redacció:** Felícia Esquínas, Núria Mahamud, Daniel Venteo, Pere S. Paredes, Josep Maria Contel, Joan Anton Font, Beatriu Sanchis, Daniel Romani, David Sabaté, Thais Gutiérrez, Jordi Miró i Matilde Alsina. **Coordinació general:** José Miguel Esteban. **Coordinació de fotografia:** Joan Soto i Rafael Escudé. **Fotografia:** Antoni Lajusticia, Pepa Álvarez, Cristina Diestro, Josep Maria Contel, Luis Chua, Julio Parralo, Ariadna Borrás, Vicente Zambrano i Escola Bressol Can Canet. **Disseny:** Subirà i Associats. **Maquetació i preimpresió:** Agustín Viguera, Cristina Vidal. **Edició WEB:** Miquel Navarro. **Producció:** Maribel Baños. **Impressió:** Printer Industria Gráfica Newco, SL. **Manipulació:** General Servei, SA. **Distribució:** M. Àngels Alonso i Serveis de Correus. **Administració:** Ascensió García Departament d'Imatge i Producció Editorial. Pg. Zona Franca, 66. 08038 Barcelona. **Dipòsit legal:** B. 29.175-1994.



La ronda del Mig serà més accessible per als vianants



La velocitat es vol reduir als 50 km/h.

La reforma pretén reduir l'espai per al trànsit, reservar un carril per al transport públic i eliminar els obstacles arquitectònics perquè la ronda del Mig deixi de ser una barrera per als veïns

T. Gutiérrez

S'ha aprovat la remodelació de la ronda del Mig, que pretén renovar i millorar aquesta important via que connecta diferents districtes de la ciutat. La

configuració actual d'aquest carrer, especialment en el tram entre Via Augusta i Mandri, presenta diversos problemes entre els quals destaquen un excessiu soroll, una amplada molt re-

duïda de les voreres, una inadequada permeabilitat transversal i un excés de barreres arquitectòniques. El projecte de remodelació de la ronda del Mig –que durarà dotze mesos i té un

pressupost de 6.756.486,75 d'euros– pretén reduir l'espai per al trànsit i la velocitat dels vehicles, a més d'eliminar les barreres arquitectòniques. Per a això, es farà una reducció important de l'àrea destinada al trànsit rodat, que passarà dels 24.000 m² actuals als 17.800 m², per tal de destinar l'espai a zones per a vianants. També és previst que es redueixi l'amplada de la calçada, com també els desnivells extrems, que s'ampliïn les voreres fins a uns 5,7 m, que es redueixi la velocitat a 50 km/h i que s'instal·li una mitjana de 2 m per separar els dos sentits, entre altres actuacions.

dels vianants, s'instal·laran més passos de zebra al llarg de tota la ronda i a més se'ls donarà continuïtat longitudinal per tal de facilitar molt més el pas entre voreres de mar i muntanya per aquesta via que ara és una barrera entre veïns.

L'objectiu principal és guanyar en qualitat de vida

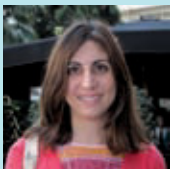
Com que un dels objectius principals de la reforma és donar prioritat a la mobilitat

Pel que fa al trànsit rodat, a part de la reducció del nivell sonor que es vol dur a terme gràcies a la reducció de la velocitat, també es disposarà una capa de trànsit de tipus discontinu obert, i es durà a terme una part de la permeabilització transversal de la via.

NOUS ÀRBRES I JARDINS

Dins del Pla de reforma de la ronda del Mig és previst fer una renovació i plantació de nou arbrat als jardins dels carrers Mandri amb la ronda; a més, se suprimirà el trànsit, es farà l'enjardinament del carrer Sant Casimir entre Torres Pujals i la ronda General Mitre i es durà a terme una actuació a les escales del carrer Berllinès per adequar-les a la normativa actual.

Sap que una part de la ronda del Mig serà reformada en els propers mesos?



Anna Fernández
Màrqueting

Sí que ho sé i em sembla bé que s'ampliïn les voreres, però penso que l'important és que se soterrin les vies, perquè si treuen un carril de trànsit encara hi haurà més cotxes.



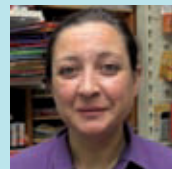
Sònia Cruz
Pintora

Sabia que se faria, però no sabia el periodo de las obras. Me parece bien, porque aunque tampoco es de máxima necesidad, vamos a ganar como barrio.



Pedro Alonso
Economista

Espero que així sigui, de fet ho estem esperant. Jo visc justament en aquest tram, i realment això sembla una autopista. Guanyarem en nivell de vida i tranquil·litat.



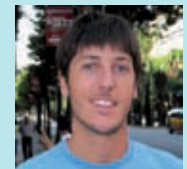
Paqui Montalban
Comerçant

Fa uns 4 anys que sé que s'ha de remodelar i em sembla bé, ja que el projecte és bo. Que canviïn els arbres i que posin més passos de vianants és perfecte.



Carles Trincer
Professor

Sí que ho sé i a més penso que el projecte portarà més qualitat de vida als vianants. Això és bo, com també qual·sevol millora per reduir el trànsit i el soroll.



Daniel Sen
Biòleg

No ho sabíem, però em sembla bé, perquè com a vianant serà una bona millora. Sóc de la part de baix de Sarrià i ara creuar la ronda és molt difícil.

ÀLBUM HISTÒRIC

J. M. Contel

La plaça de Sarrià

La plaça de Sarrià, ubicada entre els carrers Major de Sarrià, Menor de Sarrià i el passeig de la Reina Elisenda de Montcada, a banda de ser un centre neuràlgic de la població, també ha estat un espai urbanístic que ha canviat considerablement amb el temps, així com els seus noms. Aquesta plaça, de la qual es té constància des de fa molts anys a través dels antics plànols del municipi de Sarrià, era la més gran d'aquest poble, agregat a Barcelona el 1921. És en aquesta plaça on es trobava, fins al 1896, l'ajuntament d'aquesta vila, moment en el qual el seu alcalde la va traslladar a l'emplaçament actual, a la plaça del Consell de la Vila.

Durant molts anys, la plaça va ser pràcticament un cul de sac; la seva única via de comunicació era el carrer Major, ja que a dreta i esquerra la plaça quedava tancada. Amb els anys, es va obrir en direcció al passeig de la Bonanova i després cap al de la Reina Elisenda de Montcada.

Pel que fa els seus noms, durant molts anys rebé el de Constitució, en trobar-se en aquest indret el seu Ajuntament. Després, es va canviar pel de "Mayor". El 1918, a la mort de Prat de la Riba, l'alcalde Rafael Batlle va donar-li aquest nom. Anys més tard, en la Dictadura de Primo de Rivera, fou substituït pel de Duque de Gandía (referent al títol que el rei Ferran el Catòlic va atorgar, el 20 de desembre de 1483, al fill del papa Alexandre VI). Durant la segona república, es va canviar pel de Sarrià. En acabar la Guerra Civil, les autoritats franquistes retornaren de nou el nom de Duque de Gandía, que es va mantenir fins al 1979, moment que va prendre el de Sarrià i que fou ratificat el 12 de juny de 1980.

Si té fotografies o documents del seu barri, en pot fer donació a l'Arxiu Municipal del Districte, 93 256 27 22



Imatge que oferia la plaça de Sarrià el 1927.
(Foto: Arxiu Municipal districte Sarrià-Sant Gervasi)

ENTITATS

Mostra d'artistes del barri del Farró i Putget a la Casa Sagnier



Aspecte de la mostra col·lectiva.

A la mostra, els artistes hi expliquen les diverses tècniques que fan servir per crear les seves obres

Matilde Alsina

El 2006, un grup d'artistes, artesans i promotors d'art dels barris de Farró i el Putget van unir esforços amb la intenció d'acostar el seu treball als veïns d'aquests barris i a qualsevol ciutadà que tingues interès per l'art.

De la iniciativa, en va sorgir l'agrupació Art Farró-Putget, la qual prepara diverses activitats per donar-se a conèixer, com ara l'exposició de les seves obres i l'obertura de portes dels seus tallers.

El passat 19 de setembre, Sara Jaurrieta, la regidora del Districte de Sarrià-Sant Gervasi, va inaugurar, a la Casa Sagnier, una mostra col·lectiva perquè

veïns i curiosos en general puguin conèixer l'obra dels membres d'aquesta associació.

Tot i que la pintura és la més estesa de les tècniques entre els integrants d'Art Farró-Putget, els vi-

Pintura, escultura, arquitectura acústica i quimigrama en un mateix espai

sitants que ja s'hi han arribat han pogut veure obres creades amb altres de tan populars com l'escultura, la ceràmica o el trencadís. Però també descobrir-ne de menys conegudes, com l'arquitect-

tura acústica que practica Francesc Daumal o l'escultura cinètica de Marcus.

Els que encara no hi han anat tenen temps fins al 10 d'octubre. Allà els artistes els proposen obres de pintura sobre seda o manualitats, però també el quimigrama o pintura fotogràfica –una tècnica que fa servir productes químics propis de la fotografia, com el revelador i el paper fotogràfic.

L'activitat està lligada a la jornada de tallers oberts que organitza la mateixa agrupació –i que el 3 d'octubre ha celebrat la seva tercera edició–, i a l'exposició col·lectiva permanent que allotja l'Espai Cultural Francolí (Franco-lí, 13-15, principal).

Més informació:

Exposició Col·lectiva d'Art Farró-Putget Casa Sagnier

Carnets de voyage; Born i Poble Sec-Montjuïc



Autor: Juliet Pomés Leiz
PVP: 15 €
ISBN: 978-84-9850-142-1

Els racons, les botigues, els colors,
les olors, la gent... de cada barri

En venda a
les principals
llibreries i a

**Sala
Ciutat**
carrer ciutat 2

www.bcn.cat/publicacions



Dibuixos: Manel Andreu / Text: Xavier Moret
PVP: 15 €
ISBN: 978-84-9850-173-5

L'estació de FGC de Sarrià amplia el vestíbul i estrena nou accés

Aquest mes d'octubre entra en funcionament el nou accés a l'estació de FGC de Sarrià, situat al carrer Cardenal Sentmenat, dins del procés de reforma i ampliació de les seves instal·lacions



El nou accés de l'estació al carrer Cardenal Sentmenat.

Daniel Venteo

Des del febrer passat la Generalitat treballa en la primera fase de les obres de reforma i millora de l'estació de FGC de Sarrià, que comprèn tant l'ampliació del vestíbul com el desplaçament de l'accés d'entrada al carrer Cardenal Sentmenat, amb l'objectiu de millorar la seva accessibilitat i dotar l'estació de més amplitud aprofitant els espais existents. El nou accés a l'estació dels Ferrocarrils de la Generalitat, que substitueix el fins ara existent, permet una comunicació més directa amb l'espai públic exterior, amb un passadís recte, la meitat de llarg i el doble d'amplada que l'anterior, que connecta

amb el nou vestíbul ampliat. El nou accés que ara entra en funcionament es troba situat uns metres més avall del carrer Cardenal Sentmenat, en direcció al de Vergós. El nou accés substitueix l'existent fins ara i permetrà una comunicació més directa entre l'exterior i el vestíbul. El vell accés tenia una forma de "L" i uns 40 metres de longitud per només 5 d'amplada, fet que no facilitava el moviment de persones de manera adequada. Ara, el nou accés ha reduït la distància d'accés al vestíbul a la meitat, amb

només 20 metres de longitud, i en canvi, n'ha duplicat l'amplada, fins a arribar als 10 metres d'amplada. A més, el nou accés disposa d'espai suficient per encabir, en el futur, un nou ascensor que connectarà la Via Augusta amb el nivell de vesti-

El nou accés permetrà una comunicació més directa amb el nou vestíbul

bul, ubicat al carrer Cardenal Sentmenat, que facilitarà l'accés a persones amb mobilitat reduïda. I pel que fa al vestíbul, s'ha ampliat a partir d'espais existents per a altres usos, que passa dels 200 m² als 320 m² actuals aproximadament. En total, les obres d'ampliació del vestíbul i de construcció del nou accés han significat una inversió econòmica d'1,1 milions d'euros.

→ NOTÍCIES

Aparcaments per a persones discapacitades

El Districte ha complert el pla de reserves públiques d'aparcament per a persones amb discapacitat creant 28 espais per a aquestes necessitats que donen servei a un total de 33 equipaments. El pla està impulsat per l'Institut Municipal de Persones amb Discapacitat amb el suport de tots els districtes de la ciutat, així com pel Departament de Via Pública de l'Ajuntament.



Millores al carrer de la Duquesa d'Orleans

Properament, en el carrer de la Duquesa d'Orleans es duran a terme un conjunt d'actuacions per tal de millorar l'accessibilitat i la circulació de vianants. Entre altres millores, es remodelarà el paviment de la calçada, s'ampliaran les voreres, es renovarà l'enllumenat amb el soterrament de les línies aèries, es canviarà el mobiliari urbà i es farà la neteja de façanes i pintades.

Concurs de fotografia per a joves

El centre cívic Vallvidrera-Vázquez Montalbán (Reis Catòlics, 16-34) organitza un concurs de fotografia per a joves d'entre 13 i 30 anys. Els participants podran presentar de 3 a 15 fotografies de temàtica lliure, i la data límit per fer-ho és el dia 16 de novembre. Els premis consistiran en un total de 350 euros en xecs regal de l'FNAC. Podeu consultar les bases del concurs a www.ccvazquezmontalban.com.

Mercat d'intercanvi a la Casa Orlandai

La Casa Orlandai (Jaume Piquet, 23) acull el 7 de novembre, un mercat d'intercanvi i de compravenda d'articles de segona mà. La iniciativa està organitzada pel centre cívic Casa Orlandai, l'oficina del Banc del Temps de Sarrià-Sant Gervasi i mares de l'escola Orlandai i Dolors Montserdà-Santapau. Si esteu interessats a muntar una parada, podeu trucar al 93 252 42 62 o escriure a programació@casaorlandai.cat.

MILLORES A CARDENAL DE SENTMENAT

Aquest estiu van començar les obres de remodelació del carrer del Cardenal de Sentmenat, en el tram comprès entre el d'Hort de la Vila fins a Mañé i Flaquer. Es treballa en la renovació integral del paviment, la construcció de voreres a ambdós costats, la plantació d'arbrat amb xarxa de reg, la instal·lació de nou enllumenat i la modernització de xarxa de clavegueram. Tot i les obres, es garanteix que els vehicles dels veïns puguin accedir als seus aparcaments.

El carrer Major de Sarrià guanya tranquil·litat



El carrer Major de Sarrià és ara una mica més tranquil.

Redacció

El carrer Major de Sarrià és una mica més tranquil des del 14 de setembre, gràcies a la posada en funcionament de la nova pizona que s'ha instal·lat a l'alçada del carrer Tradició. La pizona té el mateix funcionament que la que ja hi havia al carrer Pedró de la Creu. A partir d'ara, per accedir al nucli antic de Sarrià és imprescindible tenir la nova targeta que fa que les anteriors hagin quedat

anul·lades. Tenen dret a tenir aquesta targeta, en primer lloc, les persones empadronades a l'entorn del carrer Major i que tinguin vehicle domiciliat a Barcelona; en segon lloc, les que siguin propietàries d'una plaça d'aparcament en els carrers afectats; en tercer lloc, les persones majors de 65 anys empadronades en aquesta zona –encara que no tinguin vehicle– per tal de facilitar-los l'accés a familiars i acompanyants; en quart lloc, les persones amb discapacitat empadronades a la zona –encara que no tinguin vehicle propi–, i, finalment, els comerciants amb el negoci als carrers inclosos en l'àrea d'accés restringit. S'ha habilitat un horari de càrrega i descàrrega que funciona de dilluns a divendres de 9 a 12 h. Es pot demanar més informació al Departament de Comunicació del Districte de Sarrià-Sant Gervasi al 93 291 65 35.

SERVEI PÚBLIC

Sessions informatives sobre la nova etapa de la gestió dels residus i la neteja



José María Dempere

A partir de mitjan setembre i de manera esglaonada, es porten a terme a tots els barris de la ciutat sessions informatives sobre la nova etapa de la gestió dels residus i la neteja a la ciutat. Les sessions són convocades pels diferents districtes i compten amb el suport de tècnics i representants municipals de l'Àrea de Medi Ambient i del mateix Districte, que s'encarreguen d'explicar els detalls i les novetats de la nova etapa de neteja i gestió de residus de la ciutat, així com aclarir els dubtes dels ciutadans.

Amb la nova contracta de neteja i recollida de residus 2009-2017, que es posa en marxa a partir del 2 de novembre, es millorarà el servei en diferents aspectes: el servei de neteja de la via pública augmentarà la seva freqüència mitjana, que passarà de 5 a 6 cops a la setmana; hi haurà nous contenidors, més a prop i més accessibles; la recollida de la matèria orgànica s'estendrà a tot Barcelona, i les empreses que ofereixen el servei adoptaran millores ambientals, com l'ús de combustibles sostenibles i la disminució del consum d'aigua, entre d'altres.

De la mateixa manera, l'Ajuntament durà a terme campanyes de sensibilització per conscienciar la ciutadania sobre la recollida selectiva i el reciclatge, facilitar eines i donar a conèixer com s'ha de fer la selecció de la brosa orgànica. Així mateix, acompanyarà els ciutadans en l'adopció d'hàbits més sostenibles en la recollida i el reciclatge dels residus. La implantació de la nova contracta de neteja a la ciutat de Barcelona es farà de manera esglaonada i durarà 4 mesos.

Més informació:

www.bcn.cat/mediambient

HABITATGE

Continua obert el programa d'ajuts per a la instal·lació d'ascensors



Un ascensor instal·lat a un edifici de Sarrià dins d'aquesta campanya.

Els veïns i veïnes que necessitin ascensor tenen ara tota mena d'ajuts i facilitats. També per informar-se'n, ja que ho poden fer a l'Oficina de l'Habitatge del districte

Redacció

El programa d'ajuts per a la instal·lació d'ascensors continua obert i dona tota mena de facilitats als veïns i veïnes que en necessiten un al seu edifici. Aquesta campanya municipal ofereix subvencions de fins al 60% del pressupost. I també ajuts complementaris, que cobreixen el 100% del cost de l'ascensor, per a les famílies o persones sense prou ingressos per afrontar l'obra (ingressos més baixos que el doble de l'IPREM, l'Indicador Públic de Renda d'Efectes Múltiples).

Dos dels obstacles més freqüents a l'hora d'instal·lar un ascensor són la manca d'acord

entre els propietaris i les dificultats tècniques, com ara que hi hagi poc espai físic. En el primer cas, el programa proporciona assessorament legal gratuït per ajudar a arribar a un acord negociat amb la co-

Els edificis no han de tenir cap alçada mínima per acollir-se als ajuts

munitat. Pel que fa als problemes físics, hi ha la possibilitat de sol·licitar, gratuïtament, un informe d'ubicació de l'ascensor. Un avantatge afegit és que no cal avançar el total del cost

de les obres. Hi ha empreses col·laboradores amb el programa d'ajuts que avancen els diners i cobren la subvenció directament quan finalitza la instal·lació. El programa no estableix cap alçada mínima per acollir-se als ajuts. Els poden sol·licitar tots els edificis que ho necessitin, independentment del nombre de plantes que tinguin. Per informar-se sobre el programa, només cal adreçar-se a una Oficina de l'Habitatge. Sarrià-Sant Gervasi en disposa d'una al carrer Canet, 24, inaugurada el gener passat. L'horari és de dilluns a divendres, de 9 a 14 h; dilluns, dimarts i dimecres, de 16 a 18 h, i dijous, de 16 a 19,30 h.

Més informació:

Oficina de l'Habitatge

(C. Canet, 24)

www.bcn.cat/ajutsascensors

EL TAULELL

Joan Anton Font

Un bar per anar sempre ben servit



Hi triomfen les hamburgueses i les croquetes.

Al carrer Milanesat, fent cantonada amb la plaça Joaquim Peña, hi ha el Bang Bang, un bar-cafeteria que fa tres dècades que dona vida al barri. En fa dos que el porta l'Ulrich, que ha mantingut l'esperit d'un local que ja podem anomenar històric. És un bar on podem agafar forces amb un bon esmorzar al matí, fer un bon dinar al migdia –amb el menú diari, els plats combinats o moltes altres opcions– i fins i tot, de nit, hi podem anar a fer unes copes o prendre uns còctels, ja que obren fins a les dues de la

matinada. A la cuina, hi ha la Isabel, que ens servirà amb els seus plats, com les fabuloses hamburgueses o les croquetes, les grans especialitats de la casa. El pernil, el formatge i els embotits són altres temptacions del Bang Bang. El Ramon és l'encarregat del bar durant el matí, i a les tardes hi trobem l'Agustí. Tots ells s'han guanyat l'estima del barri.

Bang Bang

C. Milanesat, 8 / Telèfon: 93 280 21 81

POLIESPORTIU

El complex esportiu Can Caralleu celebra 10 anys de gestió associativa

Les instal·lacions de Can Caralleu, gestionades per una associació des de 1999, s'han convertit en un referent per al barri, amb uns 8.000 abonats

David Sabaté

El complex esportiu Can Caralleu celebra aquests dies el desè aniversari de l'etapa encetada el 1999, quan la seva gestió, mitjançant concurs públic, va passar de l'Ajuntament a l'Associació d'Entitats per a la Gestió de Can Caralleu, entitat integrada pel Centre Excursionista de Catalunya, la Universitat Ramon Llull i la Fundació Claror. "Vam iniciar la nova etapa amb 80 abonats i, després de 10 anys de molta feina i la valuosa col·laboració de més de 700 persones, hem aconseguit superar la xifra dels 8.000", explica Núria Sabartés, directora esportiva del centre. L'usuari pot gaudir avui d'unes instal·lacions que han expe-



Un dels espais del club esportiu Can Caralleu.

rimentat "un canvi radical" i que inclouen, entre altres espais, un camp de futbol de gespa artificial, sala de fitness, 4 pistes de tennis, 2 pistes de pàdel, pista d'atletisme, solàrium i pineda amb jocs infantils, rocòdrom i boulder per fer escalada, saunes i àrea de salut amb metge i fisioterapeuta. Així mateix, el centre disposa de dues piscines: una coberta tot l'any, de 25 x 12,5 metres, i

una altra, remodelada aquest estiu, de la qual ja vam parlar al número de juliol i que funciona a ple rendiment. Sabartés subratlla que "es

El centre ofereix molts serveis per a un públic familiar i acaba d'estrenar piscina

tracta de l'únic centre esportiu municipal del districte de Sarrià-Sant Gervasi", així com la seva "vocació de servei adreçat clarament a un públic familiar". Un fet, aquest últim, ben visible en la celebració d'aquests 10 anys el passat 3 d'octubre, en el marc de la Festa Major de Sarrià, en una jornada de portes obertes amb activitats a l'aire lliure i una festa aquàtica.

Més informació:
www.claror.cat/cancaralleu.htm



Més de 10.000 atletes a la cursa de la Mercè

Pere S. Paredes

El passat 20 de setembre, es va celebrar la XXX edició de la cursa de la Mercè. 10.180 atletes van recórrer 10 quilòmetres pels principals carrers de la ciutat. Aquesta edició va ser la més solidària, perquè als participants, en el moment de formalitzar la seva inscripció, se'ls va demanar una aportació simbòlica de 5 euros, que aniran adreçats totalment al projecte "L'esport per al desenvolupament i la pau", una iniciativa de

l'ONG ANUE, l'Associació per a les Nacions Unides a Espanya que promou l'apropament de les escoles del Senegal a la pràctica de l'atletisme.

El marroquí Ilias Fifa, amb un temps de 30 min i 7 s, es va proclamar vencedor en la categoria masculina, mentre que la seva compatriota Hasna Bahon, que ja va guanyar l'anterior edició de la cursa, ho va fer en categoria femenina, amb un temps de 36 min i 39 s.



MULTIMÈDIA

TELEVISIÓ

Barcelona Televisió
"Connexió Barcelona"
De dilluns a divendres, de 12 a 14.30 h
Canal 39 UHF i Canal 26 TDT
www.barcelonatv.cat

RÀDIO

COM Ràdio - 91.0 FM
Travessera de les Corts, 139
Tel. 93 508 06 00

Ràdio Sarrià
www.radiosarria.com

PUBLICACIONS

La Veu de Sarrià
Associació de Comerciants de Sarrià
Canet, 20. Tel. 93 204 40 26
acs@eixsarria.com

Sarrià
Associació de Veïns de Sarrià
Canet, 4. Tel. 93 204 90 58

Quirol Notícies
Associació de Veïns de la Font del Mont
Font del Mont, 1
avfontdelmont@telefonica.net

Sant Gervasi informació
Barnavasi. Associació de Comerciants de Sant Gervasi. C. Septimània, 31
Tel.: 93 217 61 79

INTERNET

Scanner FM



És el resultat de la col·laboració entre l'Ajuntament de Barcelona i l'equip de la ràdio en línia especialitzada en música independent i cultura urbana Scannerfm, la primera ràdio per Internet dedicada les 24 hores del dia a la música composta pels grups i artistes de l'escena barcelonina.
www.bcn.cat/scannerbcn

Pla Barcelona Intercultural



Plataforma de coneixement i participació per a totes les persones que vulguin implicar-se en l'elaboració d'aquest pla que ha impulsat l'Ajuntament durant l'any 2009 i que vol donar respostes als nous reptes i les noves necessitats de la ciutat.
www.bcn.cat/plainterulturalitat/

ENTREVISTA

Jordi Juanet, malabarista còmic

“Fer un pregó és una cosa que imposa, a més d’una responsabilitat”

Jordi Juanet, un sarrianenc de pedra picada i malabarista còmic, ha estat la persona escollida aquest any per donar el tret de sortida de la Festa Major de Sarrià, amb un pregó peculiar on ha combinat la paraula i els malabars



Josep Maria Contel

Què li ha semblat ser el pregoner de la Festa Major de Sarrià?

Va ser una petició que em va agradar, però també em va xocar. Fer un pregó és una cosa que imposa, a més d’una responsabilitat. Ara, era una demanda que em feien com a fill i veí de Sarrià, així que després de rumiar-m’ho ho vaig acceptar.

Com li va anar?

La idea va ser fer un pregó que fos un passeig pel barri i que fos divertit tant per als nens com per a la gent gran. Un passeig que va començar a dalt de l’escenari i va acabar al balcó i es va combinar un text reivindicatiu amb algunes accions de malabars.

Què reivindicava?

Demano a l’Administració que pressioni la parròquia perquè el teatre acabi sent un teatre per al barri, on pugui haver-hi una programació estable com hi ha en altres teatres de la ciutat. A més, que les escoles i entitats el puguin utilitzar lliurement, sense pagar,

perquè ara els cobren un lloguer.

Però és una entitat privada, oi?

Sí, ja sé que és una utopia i que segurament no canviarà, però amb ganes i il·lusió es pot convertir en un espai fantàstic. I amb això no vull dir que em vulgui carregar res de la programació actual, però és que hi ha moltes franges horàries, com els diumenges al matí, en què s’hi podrien fer altres coses.

I a banda de la reivindicació?

Vaig parlar també de memòria històrica, tot recordant que Sarrià era un poble que va ser annexionat a Barcelona l’any 1921. Els que som de Sarrià encara ho tenim present. Com a altres barris que han estat independents, encara parlem de baixar a Barcelona quan anem a la plaça Catalunya.

De tot el que ha voltat, què pensa que té Sarrià que no tenen els altres llocs?

Aquest és un barri petit, i això ajuda a mantenir l’esperit de poble tranquil. Té fama de barri ric, però en aquest punt cal diferenciar el Sarrià antic de gent treballadora dels altres barris del districte.

En el terreny personal, per què es va fer malabarista?



Jordi Juanet a la plaça de l’Ajuntament de Sarrià.

De jove vaig entrar a treballar com a tècnic en el Circ Cric, on a les estones lliures practicava malabars. Com no se’m donava malament, quan es va acabar l’etapa del circ, amb un nombre que feia vaig començar al carrer passant la gorra.

“Aquest és un barri petit, i això ajuda a mantenir l’esperit de poble tranquil”

I després?

L’any 1982, en conèixer en Caroli, vam crear el duo Boni & Caroli, que va durar fins al 2000. Tot seguit vaig entrar a La família Ramírez. I, finalment, el 2004 vaig endegar una nova etapa en solitari. A més a més, combino la meua feina artística amb la presidència professional de circ a Catalunya.

Què ha aportat als malabars?

Aquesta és una tècnica molt complicada, en la qual procuro no caure en l’exhibició i fer espectacles on es combinen els malabars amb l’humor per

explicar una història.

Per què dona tanta importància a les bicicletes i els monocicles?

Ha estat una cosa que va arribar sola. Vaig començar a especialitzar-me en aparells de cinc rodes, de set, fins i tot mitja, etc. Aquest és un camp molt gran, a mi m’ha funcionat bé i això m’ha permès viatjar per tot el món, fins al punt de fer una cursa en la muralla xinesa...

Deia...

Amb tot això ara dispo d’una bona col·lecció de monocicles i aparells rodats. La darrera adquisició ha estat un monocicle elèctric amb el qual ja no he de pedalejar. Jo l’anomeno “el monocicle del jubilat”.

Algún nou projecte entre mans?

El dia 23 d’octubre estreno “Morituri” al teatre, un espectacle dirigit per Antonio Morcillo. És una aposta arriscada fer teatre amb elements de circ, però et permet fusionar diferents arts escèniques.

I el futur?

El veig a dalt de l’escenari adaptant els espectacles a la meua condició física, però no em veig d’una altra manera que no sigui actuant.



BARCELONA WIFI: LA XARXA QUE ET MOU PER INTERNET.

200 estacions d’enllaç, repartides per diferents espais públics de la ciutat, et portaran a milions de destins per visitar. Gaudeix del viatge.

www.bcn.cat/barcelonawifi

Visca Barcelona!

