



SARRIÀ-SANT GERVASI

BARCELONA

www.bcn.es

SUPLEMENT DEL DISTRICTE I DELS BARRIS • Abril 2007

ENTREVISTA

Pàg. 8



Manel Fuentes

Periodista i veí de Vallvidrera

"A Vallvidrera necessitem àgores que facin que la gent s'interrelacioni"

EQUIPAMENTS

Pàg. 4

La Casa Orlandai obrirà el 13 d'abril com a equipament

EQUIPAMENTS

Pàg. 6

El Centre d'educació especial Vil·la Joana

Estrena les seves instal·lacions renovades

SERVEI PÚBLIC

Pàg. 6

Concurs de dibuix escolar per a la portada de la guia d'escoles

POLIESPORTIU

Pàg. 7

Associació Esportiva Sarrià-Sant Gervasi

Proposa moltes activitats per a la gent gran



Vallvidrera estrena les millors fetes a l'entorn de Reis Catòlics

ACTUACIÓ

S'ha reformat aquest carrer i les places que hi ha al seu entorn

ACCESSIBILITAT

S'han construït les noves escales del carrer de la Llicorella

PANTÀ

S'han rehabilitat els camins del pantà i la casa del guarda

Pàg. 3



L'alcalde, Jordi Hereu, i la regidora del Districte, Katy Carreras-Moysi, parlant amb una veïna el dia de la inauguració.

Vil·la Florida ja és centre cívic de Sant Gervasi

La remodelació de la Vil·la Florida ja s'ha acabat. L'antiga masia del segle XVIII s'ha transformat en un nou centre cívic que començarà a funcionar aviat. A hores d'ara s'està ultimant la programació del centre, on hi haurà un lloc destacat per a la cuina sana, especialment l'adreçada als infants. Amb aquesta finalitat, Vil·la Florida disposa d'una aula equipada per fer cursos de cuina i adaptada per a nens i persones discapacitades. En el moment de tancar aquesta informació, estava prevista una jornada de portes obertes al nou centre cívic el 31 de març, tot coincidint amb la cloenda de l'Any del Comerç i amb la 10a Mostra de Comerç de Sant Gervasi.



La cuina sana, especialment l'adreçada als infants, hi tindrà un gran protagonisme.

Pàg. 5

INFOÚTIL

ATENCIÓ AL CIUTADÀ

Oficina d'Atenció al Ciutadà (OAC) Districte Anglès, 31.
Teléfono d'informació 010 (preu: 0,55 euros + IVA/cada 3 minuts o fracció).
Teléfono del civisme 900 226 226
Sindicat de Greuges de Barcelona 93 413 29 00
Ronda Sant Pau, 43-45, 3r.

CENTRES CÍVICS I CULTURALS

Centre Cívic de Sarrià 93 205 02 29
Eduardo Conde, 22-42.
Centre Cívic l'Elèctric 93 205 40 09
Ctra. de Vallvidrera a les Planes, 98.
Centre Cívic Vallvidrera-
Vázquez Montalbán 93 406 90 53
Reis Catòlics, 22-34.
Casal de Joves Sant Gervasi 93 597 13 09
Pg. de Sant Gervasi, 49.
Espai Cultural Pere Pruna 93 418 65 37
Ganduxer, 130.

BIBLIOTEQUES

Bibl. Collserola-Josep Miracle 93 406 91 11
Reis Catòlics, 16-34.
Biblioteca Clarà 93 280 15 47
Doctor Carulla, 22-24.
Biblioteca del Centre Docent
d'Ensenyament Sup. Abat Oliba 93 254 09 07
Bellesguard, 30.
Biblioteca La Llotja 93 417 38 40
Ciutat de Balaguer, 17.

SERVEIS SOCIALS

C. Serveis Socials Sant Gervasi 93 217 24 47
Saragossa, 74.
C. Serveis Socials Sarrià 93 291 65 45
Salvador Mundi, 6 bis.
CSS Sarrià (annex Les Planes) 93 204 86 04
Ctra. Vallvidrera a Barcelona, 6.
CSS Sarrià (annex Vallvidrera) 93 406 84 53
Reis Catòlics, 2.

GENT GRAN

Associació Cultural Asoculca 93 434 06 70
Bertran, 41.
Casal de Gent Gran Can Fàbregas 93 203 21 43
Plaça Pere Figuera, 1.
Llar de Jubilats Mossèn Lluís Vidal 93 417 82 36
Bigalí, 12.
Casal de Gent Gran Can Castelló 93 414 28 57
Castelló, 1-7.
Club Vedruna 93 200 39 31
Sant Hermergild, 11-13.
Espai Bonanova 93 201 88 06
Muntaner, 441.
Casal Sant Ildefons 93 200 75 15
Marià Cubí, 111.
Club de l'Avi Parr. M. Auxiliadora 93 203 52 52
Pg. Sant Joan Bosco, 70.
Llar Santa Cecília 93 418 06 12
Craywinckel, 12.
Casal Sala del Roser 93 203 03 39
Clos de Sant Francesc, 62.
Casal M. de Déu de Gràcia 93 218 74 03
Pl. Lesseps, 25.

ALTRES SERVEIS

Centre de Normalització 93 217 87 23
Lingüística (Gràcia-Sarrià)
Príncep d'Astúries, 45, 2a.

SEGURETAT

U.T. Guàrdia Urbana Sarrià-Sant Gervasi
Av. Josep Vicenç Folch, 55.
Comissaria Mossos d'Esquadra
Iradier, 9-11. 092
Emergències Guàrdia Urbana 088
Emergències Mossos d'Esquadra

SERVEIS URGENTS

Teléfono únic d'emergències 112
Urgències sanitàries 061
Cos Nacional de Policia 091
Mossos d'Esquadra 088
Bombers 080

SALUT

CAP Sarrià 93 204 22 88
Bonaplata, 54-58.
CAP Adrià 93 200 41 35
Vallmajor, 34.
CAP Sant Gervasi 93 212 00 84
Pg. de Sant Gervasi, 83-85.
CAP Vallvidrera 93 406 84 53
Reis Catòlics, 2.
CAP Les Planes 93 280 56 32
Pte. Solé i Pla, 16-18 (lloc 1).
Centre Geriàtric Municipal 93 254 13 13
Sant Joan de la Salle, 42.
Hosp. Sant Gervasi-La Rotonda 93 417 04 00
Pg. Sant Gervasi, 51-53.

FARMÀCIES

www.farmaciedeguardia.com

L'AGENDA



Música

Dijous 19 d'abril Concert de música romàntica

A les 20 h. Sala de Plens del districte (Anglès, 31)

Música romàntica per a cor de veus blanques i piano. Obres de Schumann, Haydn i Mendelssohn. A càrrec del Cor de noies l'Arc.

19, 20, 26 i 27 d'abril Primavera coral

A les 20 h. Espai Cultural Pere Pruna (Ganduxer, 130)

Cicle de concerts de música coral sota el lema "Donem veu a la ciència", amb la intenció de posar de relleu els lligams que uneixen la música amb les més diverses disciplines científiques.

Dimarts 24 d'abril Concert de Sant Jordi

A les 20 h. Sala de Plens del districte (Anglès, 31)

Quintets amb clarinet i quartet de corda. Obres de Mozart, X.Turull, R. Kókai i A. Piazzola.

18è FESTIVAL DE GUITARRA

Dijous 26 d'abril Stanley Clarke Band

A les 21.30 h. Luz de Gas (Muntaner, 246)

Stanley Clarke és mundialment conegut per la seva innovadora i influent manera de tocar el baix i el contrabaix colpejant les cordes amb la mà.

Dimecres 16 de maig Jonah Smith

A les 21.30 h. Luz de Gas (Muntaner, 246)

Prent el soul com a base, Smith toca terrenys com el jazz, el blues i inclús el rock.



Exposicions

Fins al 27 de maig El III Reich i la música

Fundació Caixa de Catalunya (Pg. de Gràcia, 92)

Pintures, dibuixos i gravats, així com gravacions sonores, pel·lícules i material gràfic del règim de Hitler.

Fins al 31 de desembre Visca la diferència

CosmoCaixa Barcelona (Teodor Roviralta, 47)

Una mostra que tracta d'explicar que és la biodiversitat i quines pràctiques la posen en perill amb unes col·leccions excepcionals d'animals i vegetals.

ATENCIÓ: La programació d'aquesta agenda se tanca amb força antelació i per aquest motiu pot experimentar algunes modificacions d'última hora.



Divendres 20 d'abril Contes de màgia

A les 18 h. Biblioteca Clarà (Doctor Carulla, 22-24)

A càrrec de Xavier Basté.

Dissabte 21 d'abril La caputxeta

A les 18 h. Espai Cultural Pere Pruna (Ganduxer, 130)

Adaptació per a titelles del conegut conte popular.

A càrrec de Titelles Vergés.

Dissabte 21 i dilluns 23 d'abril Cucs i cuques, bèsties i bestioles

A les 12 h. Plaça Consell de la Vila

Sessió de faules divertides i originals a càrrec del col·lectiu Vivim del cuentu. Per a infants a partir de 4 anys.

Dilluns 23 d'abril L'altre història de Sant Jordi

A les 17.30 h. Plaça Consell de la Vila

Els nens podran decidir com volen que comenci i s'acabi la llegenda de Sant Jordi. A partir de 4 anys.

Dimarts 15 de maig Stories with me

A les 17.30 h. Bibl. Collserola-J. Miracle (Reis Catòlics, 16)

Narracions en anglès, dins el cicle Sac de Rondalles.



Activitats

Dilluns 23 d'abril 50 varietats de roses per 50 classes d'amor

De 9 a 21 h. Carrer Avió Plus Ultra

Mostra de roses que acompanyen el seu nom científic amb el seu significat amorós. Organitza Rosa Miserachs.

Dimecres 25 d'abril Recital de poesia

A les 17 h. Centre Cívic Sarrià (Eduardo Conde, 22-42)

Homenatge al poeta Joan Vinyoli, a càrrec del Grup de Poesia del centre. Acte amenitzat per la Coral Cantilena.

Dissabte 28 d'abril Passejada literària: Observadors de la realitat

A les 11h. Inscripcions al Pere Pruna. Tel. 93 418 65 37

Un passeig pels llocs on van néixer o viure autors com ara Joan Perucho, Carmen Laforet, Josep Ma de Sagarra, Jaume Pla, José Agustín Goytisolo, etc.



www.bcn.cat/publicacions
bcnrevistes@bcn.cat



Ajuntament de Barcelona

Una publicació de l'Ajuntament de Barcelona. Consell d'Edicions i Publicacions: Carles Martí, Enric Casas, Alfredo Jorge Juan, Jordi Martí, Joan Conde, Glòria Figuerola, Víctor Gimeno, Màrius Rubert, Joan A. Dalmau, Carme Gibert i José Pérez Freijo. **Director:** Enric Casas. **Director editorial:** José Pérez Freijo. **Director de continguts:** Joan Àngel Frigola. **Relacions Institucionals:** Joan Ariza. **Redacció:** Pilar Fernández, Gerard Maristany, Felícia Esquinas, Núria Mahamud, Daniel Venteo, Pere S. Paredes, Josep Maria Contel, Joan Antonio Font, Dolores Roset, Beatriu Sanchis, Daniel Romani, David Sabaté, Teresa Gámez. **Coordinació general:** José Miguel Esteban. **Coordinació de fotografia:** Rafael Escudé. **Fotografia:** Antoni Lajusticia, Pepa Álvarez, Cristina Diestro, Josep Maria Contel, Luis Clua, Julio Parralo, Ariadna Borrás, Vicente Zambrano i Laura Llach. **Disseny:** Subirà i Associats. **Maquetació i preimpresió:** Agustín Viguera, Cristina Vidal. **Edició WEB:** Miquel Navarro. **Producció:** Maribel Baños. **Impressió:** Mateu Press, SA. **Manipulació:** General Servei, SA. **Distribució:** M. Àngels Alonso i Serveis de Correus. **Administració:** Ascensió García Departament d'Imatge i Producció Editorial. Pg. Zona Franca, 60. 08038 Barcelona. **Dipòsit legal:** B. 29.175-1994.

Vallvidrera estrena les milliores fetes vora el pantà



Amb les milliores efectuades es pot passejar per la zona amb més comoditat i seguretat.

Gerard Maristany

“A veure si fem inauguracions com aquesta més sovint!”, li deia un veí a l'alcalde, entre calçot i calçot. Dissabte 10 de març, la plaça del centre cívic Vázquez Montalbán es va omplir gràcies a un dinar de menú tradicional que va servir per donar la benvinguda a les reformes fetes a la zona. Jordi Hereu va participar-hi, acompanyat de la regidora del districte, Katy

Carreras-Moysi, i va dinar amb els veïns mentre comentava la feina feta.

La llista de milliores comença pel mateix carrer dels Reis Catòlics, on s'ha tornat la preferència als vianants posant la calçada i la vorera al mateix nivell. També s'ha renovat l'enllumenat i el clavueram i s'han soterrat les instal·lacions d'electricitat i de telefonia. Com ja va informar aquesta revista en números anteriors, l'obra

també ha servit per pavimentar l'esplanada del Punt Verd, convertida en “Porta del Parc” de Collserola.

La plaça de davant del centre cívic, per la seva part, s'ha reestructurat amb l'augment dels espais d'ombra. També s'han ampliat els jocs infantils i la zona de peyanques. Hores abans de començar la calçotada del dia 10, el Club Petanca Vallvidrera va celebrar un petit campionat per tal de provar

El passat dissabte 10 de març, els veïns i veïnes de Vallvidrera van poder celebrar amb una calçotada les milliores fetes a l'entorn del carrer dels Reis Catòlics, un dels principals eixos d'equipaments del barri

les set noves pistes fetes. Segons va confirmar el president del club, Sergi Bosch, les milliores fetes permeten celebrar campionats adequadament.

Les milliores realitzades a l'entorn han inclòs les noves escales del carrer Llicorella, que connecten amb els carrers Alcalde Miralles i Panxampla. D'altra banda, més enllà de l'esplanada del Punt Verd s'han recuperat també els camins dels voltants del pantà de Vallvidrera, alguns dels quals estaven molt malmesos. En aquest mateix entorn s'ha rehabilitat la casa del guarda del pantà. Es tracta d'una obra d'Elies Rogent, el mateix arquitecte que va projectar l'edifici de la Universitat de Barcelona a l'Eixample.

Tal i com resumeix l'alcalde, gràcies a totes aquestes actuacions “els veïns i veïnes

poden passejar amb més comoditat i seguretat per aquest espai, que connecta amb la zona on es troben situats els principals equipaments i serveis del barri”. Durant els últims anys, Vallvidrera ha vist reforçades les inversions en el seu terri-

“Els veïns poden passejar amb més comoditat i seguretat”, diu l'alcalde

tori. A més de la feina feta al carrer dels Reis Catòlics i la rehabilitació de camins, s'hi destaquen els plans de prevenció contra les emergències que pot viure la zona (nevades, incendis...), com també la instal·lació d'escales per millorar l'accessibilitat.

Què li semblen les milliores que s'han fet al carrer?



Carme Borràs
Jubilada

Molt bé, em semblen perfectes, perquè tal i com estava abans era impossible que hi passés l'autobús. Hi ha nens que van a l'escola i ara és molt millor.



Vanesa Coll
Administrativa

Bé, la veritat és que comparat amb el que hi havia abans està molt bé. L'únic que trobo és que els cotxes ara no podran aparcar quan vinguin al centre cívic.



Nasser el Homrani
Estudiant de geografia

Bé, però potser hauria de ser més ample, perquè hi ha una escola i seria convenient per facilitar l'accés de l'autobús.



Toni Vandellós
Fotògraf

Em sembla bé, tot i que és bastant estret pel moviment que hi ha en aquest carrer. Hi ha una escola i hi passen autobusos.



Mercè Bosch
Perruquera

Està bé i feia falta. Abans estava ple de cotxes i no s'hi podia passar. Venir al centre cívic era molt incòmode i insegur. També són molt importants les noves pistes de petanca.



Joan Ribas
Cambrer

Correctes, perquè venia un nou espai de serveis i perquè quan plovia això era un riu. A més s'han guanyat aparcaments tant per al centre cívic com per a l'escola.

ÀLBUM HISTÒRIC

J. M. Contel

L'església de la Bonanova

En la primera meitat del segle XIII el noble Pere de Montjuïc, que tenia residència a Sant Gervasi de Cassoles, va fundar en aquest terme una parròquia dedicada als màrtirs i sants Gervasi i Protasi, la qual dotà a més de censos i delmes. Però aquesta decisió va topar amb l'oposició del rector de Sarrià, qui creia lesionats els seus drets. Finalment, el bisbe de Barcelona va fallar a favor de la nova parròquia, de la qual fou el primer rector Arnau de Montjuïc, germà del fundador. En el segle XVII la veneració de la Mare de Déu de la Bonanova va anar guanyant devots entre la població de Barcelona i la dels diferents pobles de pla, alhora que desplaçà a dels sants Gervasi i Protasi. Durant la Guerra de Successió, el 1706, els francesos robaren les joies de la Mare de Déu, cremaren la rectoria i feren desaparèixer la imatge, la qual, sortosament, va ser tornada uns dies després. En el segle XVIII es construïren nous altars i capelles laterals a l'església, però va ser al segle XIX quan, amb l'augment de la població, es va donar una empena a l'ampliació del temple, dirigida per l'arquitecte Josep Vilaseca i Casanovas. Amb tot, com que els donatius rebuts no eren suficients, van rebre un ajut important de la reina Isabel II.

El 1883 el papa Lleó XIII va proclamar la Mare de Déu de la Bonanova patrona de Sant Gervasi. El 1936, amb l'aixecament militar i el consegüent moviment anticlerical, el temple fou incendiat i va quedar tan malmès que el 1937 va ser enderrocat. Acabada la guerra, el nou rector, mossèn Àngel Rovira, va impulsar-ne la reconstrucció.

Si té fotografies o documents del seu barri, en pot fer donació a l'Arxiu Municipal del Districte, 93 256 27 22



Imatge de l'antiga església de la Bonanova enderrocada el 1937. (Foto: Arxiu Parròquia dels Sants Gervasi i Protasi - Mare de Déu de la Bonanova)

EQUIPAMENTS

La Casa Orlandai obrirà el 13 d'abril com a equipament



Al setembre hi haurà una programació més completa i definida.

La Casa Orlandai obrirà al públic el 13 d'abril amb una jornada festiva. Serà un equipament que potenciarà l'associacionisme

P.F.

La Casa Orlandai (carrer de Jaume Piquet, 23) serà gestionada per l'Associació Casa Orlandai, una coordinadora que es va fundar fa poc amb aquest objectiu i que agrupa més de vint entitats del districte que volen aportar la seva experiència a la vida sociocultural del barri.

El principal objectiu del equipament serà potenciar l'associacionisme, per la qual cosa seran les associacions gestores les que decidiran la programació, al contrari d'altres equipaments, la programació dels quals la determina l'Ajuntament. Tot i que en el moment de tancar aquesta edició el Districte i l'Asso-

ciació Casa Orlandai estaven negociant encara les línies de funcionament del centre, ja se sabia que en la seva programació general l'oferta dels tallers es faria en funció de la

"Els tallers seran secundaris. Serà més important tenir una oferta creativa"

demanada. "Els tallers seran secundaris. Farem els tallers que ens demani la gent. Per a nosaltres serà més important tenir una oferta creativa. És a dir, que l'equipament farà espectacles de petit format", informa Jesús Mes-

tres, secretari d'Amics d'Orlandai, una de les entitats fundadores de l'associació gestora del nou equipament. Segons Mestres, durant els primers mesos, el centre funcionarà a velocitat reduïda, "serà com una mena de prova pilot per veure quines activitats tenen més bona acollida", i serà al setembre quan ja hi haurà una programació més tancada.

La Casa Orlandai tindrà espais especialment dedicats a la creació i de desenvolupament de noves tecnologies, entre els quals hi ha la sala d'informàtica i la de producció audiovisual. També preveu una sala radiofònica, que trigarà més a entrar en funcionament. Es farà una gran difusió dels productes que es creïn al centre, però també es recolliran altres iniciatives que es facin al barri i fins i tot al districte.

www.bcn.cat/publicacions





Itineraris. Sarrià, Sant Gervasi, Vallvidrera i Les Planes

Per descobrir tots aquells racons del teu barri que mai havies sospitat que tinguessis tan a prop o per redescobrir aquells altres que veus cada dia però que no t'havien cridat l'atenció.

PPP: 3 €

 Ajuntament de Barcelona

La cuina sana tindrà un lloc destacat a la Vil·la Florida

El nou Centre Cívic Vil·la Florida té una aula per a cursos de cuina i adaptada a nens i discapacitats

Felícia Esquinas

El Centre Cívic Vil·la Florida (C. Muntaner, 543) dedicarà una part important de la seva programació a promoure una cuina sana, especialment l'adreçada als infants. Un cop acabada la seva remodelació, el nou centre cívic de Sant Gervasi és a punt d'entrar en funcionament i està ultimant el seu programa d'activitats.

Un dels plats forts del centre és l'aula equipada per a cursos de cuina, que també està adaptada per a que hi treballin infants i persones discapacitades. Aquí es faran tallers de cuina basada en criteris equilibrats, i que dedicaran una atenció especial a l'alimentació infantil.

Vil·la Florida s'especialitzarà en activitats relacionades amb la cura del cos, la medicina natural i les teràpies alternatives, a les quals també estarà dedica-



Vil·la Florida l'any 1975.

da la biblioteca que s'hi està construint. El conjunt es completa amb l'itinerari terapèutic que hi ha als jardins del centre.

La recuperació de la Vil·la Florida com a equipament públic

La recuperació de Vil·la Florida és un moment important per a Sant Gervasi

és un moment important per a Sant Gervasi. La casa senyorial va restar abandonada durant vint anys, temps durant el qual els veïns la van reclamar com a espai públic.

La remodelació de l'antiga casa senyorial del segle XVI ha durat poc més d'un any. Durant aquest temps s'ha restaurat la façana i les torres d'estil modernista, s'ha afegit un cos nou a l'edifici, que té tres plantes, i s'ha eliminat les barreres arquitectòniques.

El Districte ha editat una guia històrica "Vil·la Florida, de casa senyorial del segle XVI a equipament públic" en què es descriu l'evolució del vell edifici a través de les diferents èpoques i la seva adaptació a les transformacions urbanístiques, territorials i socials de Sant Gervasi.

→ NOTÍCIES

Servei de voluntariat del Districte

El 21 de març va tenir lloc la presentació del Servei de Voluntariat de Districte. Es tracta d'una iniciativa en la qual participen entitats que treballen en l'àmbit del benestar social. El servei facilita el contacte entre persones que dediquen part del seu temps a tasques voluntàries i les persones que necessiten d'aquests serveis. El Servei de Voluntariat està ubicat al casal de gent gran Can Fàbregas, a la plaça Pere Figuera, 1.

Primavera Coral al Pere Pruna

L'Espai Cultural Pere Pruna, al carrer de Ganduxer, 130, organitza, juntament amb la Taula de Cors de Sarrià-Sant Gervasi, la Primavera Coral. Es tracta d'un cicle de concerts de música coral que se celebraran els dies 19, 20, 26 i 27 d'abril, a partir de les 20 hores. Té per lema "Donem veu a la ciència" i la intenció de posar en relleu els lligams que uneixen la música amb les més diverses disciplines científiques.

Sant Jordi a Sarrià-Sant Gervasi

Del 19 al 28 d'abril, el districte celebra la diada amb moltes activitats. A més dels concerts, sessions de contes i exposicions que proposen els diferents equipaments municipals, enguany la celebració de Sant Jordi ofereix, el dissabte 21 d'abril, l'estrena d'una nova ruta literària: "Del Turó del Putxet al Parc de Monterols". Inscricions a l'Espai Cultural Pere Pruna (C. Ganduxer, 130)



Els artistes obren les seves portes

Els dies 25 i 26 de maig, el Col·lectiu d'Artistes de Sarrià celebra la V Jornada de Tallers Oberts en els seus respectius estudis i tallers, iniciativa que permet mostrar l'heterogeneïtat del món artístic d'aquest barri i acostar al públic les seves creacions artístiques. Una oportunitat per conèixer de ben a prop la tasca que realitzen aquests artistes sarriàncs els quals presenten els seus treballs.



CLOENDA DE L'ANY DEL COMERÇ

Sant Gervasi acull l'acte de cloenda de l'Any del Comerç, que s'ha celebrat a Barcelona durant el 2006 i el primer trimestre del 2007. L'acte central, organitzat pels comerciants de Sant Gervasi el dia 31 de març, preveu la representació d'una obra de teatre ("L'auca del senyor Esteve") i un sopar als jardins de Vil·la Florida. "L'Any del Comerç ha servit per a divulgar aspectes desconeguts de la relació entre el comerç i la ciutat", diu Salvador Albuixech, president de l'associació Barnavasi. El 31 de març també té lloc la 10ª Mostra de Comerç de Sant Gervasi al carrer Muntaner.

La Mostra de Comerç de Sarrià arriba a la desena edició



La mostra es fa l'anucli antic de la Vila.

Redacció

El dissabte 5 de maig se celebra una nova edició, la desena, de la Mostra de Comerç de Sarrià. Durant aquesta jornada, de 10.00 a 20.00 hores, l'Associació de Comerciants d'aquest barri ens presenta no només l'oferta comercial de Sarrià, sinó també un conjunt d'activitats lúdiques i culturals que s'organitzen als voltants del nucli antic de la Vila.

Algunes d'aquestes activitats estan plenament consolidades com ara la 9a Trobada de Puntaires o la 7a Mostra d'Art i Artesania. D'altres iniciatives s'estrenen enguany: la 1a Mostra de Gastronomia i la 1a Tómbola de Comerciants. Per als més petits hi haurà castells inflables i karts infantils.

La Mostra de Comerç de Sarrià compta, en cada edició, amb un ampli ressò entre els veïns i veïnes del barri i, cada cop

més, també entre els visitants, els quals aprofiten aquesta jornada per conèixer de ben a prop els principals productes i serveis que ofereix el teixit comercial de Sarrià. És també una iniciativa engrescadora que contribueix a enfortir l'esperit cívic i la convivència que caracteritza aquest barri.

Més informació

www.bcn.cat/sarria-sant-gervasi

SERVEI PÚBLIC

Concurs de dibuix escolar per a la portada de la guia d'escoles



Redacció

L'Institut Municipal d'Educació (IMEB) convida tots els escolars de Barcelona a fer volar la imaginació i la creativitat en el concurs de dibuix "Com és la teva escola?", adreçat a nenes i nens d'entre 3 i 16 anys matriculats a centres educatius de la ciutat. El dibuix guanyador serà la portada de la propera guia *Barcelona és una bona escola*, que recollirà els centres i serveis educatius durant el proper curs escolar.

El termini per presentar propostes finalitza el 30 de juny i els dibuixos finalistes es publicaran a la web d'educació de l'Ajuntament de Barcelona.

Les bases del concurs especifiquen que cada participant podrà presentar un únic dibuix i només a títol individual. Els originals s'han de presentar en paper DIN A4 (21x30 cm), en format vertical i ha de fer referència a la pròpia escola o centre educatiu. Cada dibuix s'ha d'acompanyar d'un full on constin el nom i cognoms, la data de naixement, el nom del centre educatiu on està matriculat, les dades del domicili on viu (adreça i telèfon) i una declaració signada del pare, la mare o els tutors legals que autoritzi l'Ajuntament a quedar-se el dibuix en propietat i fer-ne ús en cas de sortir guanyador.

Els dibuixos presentats sense identificació (o quan sigui il·legible) no seran considerats vàlids. Els originals s'han de lliurar personalment o enviar per correu en sobre tancat a l'Institut d'Educació de l'Ajuntament de Barcelona (pl. Espanya, 5. 08014 Barcelona).

Més informació: www.bcn.cat/educacio

EQUIPAMENTS

El Centre d'educació especial Vil·la Joana renova les seves instal·lacions

L'escola va estrenar nous espais el passat 24 de febrer amb una celebració amb els alumnes, els pares i els professors

David Sabaté

El Centre d'Educació Especial Municipal (CEEM) Vil·la Joana va estrenar el passat 24 de febrer les seves noves instal·lacions, uns espais i un entorn a tocar del parc de Vallvidrera, perfectament adaptats a les característiques educatives i a les necessitats del seu alumnat. La rehabilitació del centre, que ofereix atenció a infants amb discapacitat d'entre 5 i 18 anys, compta amb una superfície construïda total de 3.105 m² repartits en espais tan diversos com una mediateca, aules d'informàtica i música, un poliesportiu, un taller de cuina o una fusteria, tal com va poder constatar en la seva visita inaugural el conseller d'Educació, Ernest Maragall, el qual va assistir al centre acompanyat de la regidora del Districte, Katy Carreras-Moysi, i la regidora d'Educació, Montserrat Ballarín. L'escola, que depèn de l'Institut d'Educació de l'Ajuntament (IMEB), és un centre emblemàtic pel que fa a l'educació especial a la ciutat. Durant els seus més de



Aspecte de les renovades instal·lacions exteriors de l'escola.

cent anys d'història ha estat, a més, pionera en la combinació d'un servei educatiu intern i un altre d'extern que arriba als centres de tota la

El centre ofereix atenció interna i externa a nens amb discapacitat

ciutat. Els serveis d'atenció interna s'organitzen en tres unitats diferents: una que reuneix els infants amb discapacitats psíquiques; una segona que cobreix els trastorns del desenvolupament, la psicosis i l'autisme; i una tercera que atén els alumnes amb patologies límit i trastorns de la personalitat. Pel

que fa al servei d'atenció externa, el personal especialitzat de Vil·la Joana ofereix suport i assessorament al professorat dels centres educatius del circuit ordinari de la ciutat en el marc de la inclusió escolar, ja sigui fent un treball de caire preventiu amb les criatures de 0 a 3 anys a les escoles bressol municipals, o a través d'una unitat de suport als alumnes amb trastorns greus del desenvolupament i de la conducta a la franja de l'ensenyament secundari obligatori.

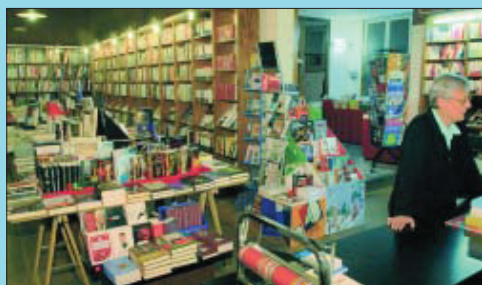
Més informació:

Escola Vil·la Joana
C/Major del Rectoret, 2-16
93 252 56 02
www.bcn.cat/vilajoana

EL TAULELL

Joan Anton Font

Una llibreria de barri oberta a la bona literatura



La Gàbia de Paper té uns clients molt fidels.

Va ser l'any 1982 quan la Cèlia Boadas i la Mercè Priego van obrir La Gàbia de Paper, una llibreria d'aquelles que fan tanta falta als barris. L'experiència dels anys i conèixer els clients fa que sigui un lloc ideal per deixar-se assessorar amb la garantia que ens encertaran els gustos. La Cèlia comenta que fins i tot algunes vegades ha hagut de recomanar llibres per regalar a algú poc o gens amant de la lectura. Com es pot veure, cal molt d'ofici. Els clients són molt fidels, la qual cosa és un bon senyal. És lli-

breria general i intenten tenir una mica de tot, per a totes les edats i, sobretot, el millor de cada gènere. A més dels grans clàssics, fan l'esforç d'estar el dia en aquells gèneres que més es demanen, com és el cas dels llibres d'autoajuda. Tot i que figura el mot "gàbia" en el nom de la llibreria, la Cèlia i la Mercè han sabut fer-ne una porta oberta al coneixement.

La Gàbia de Paper

C. Marià Cubí, 26 / Tel.: 93 218 62 14

POLIESPORTIU

L'Associació Esportiva Sarrià-Sant Gervasi mou la gent gran

L'Associació Esportiva Sarrià-Sant Gervasi és un no parar: *taïxí, aquagym, relaxació, esquí, vela, tallers de memòria...*

Pere S. Paredes

Pilar Pont, coordinadora del programa d'activitats físiques de la gent gran de l'Associació Esportiva Sarrià-Sant Gervasi, explica que "quan entres en la nostra associació no penses de fer activitats relacionades amb l'esport".

Des de curses de *taïxí*, ioga o relaxació, a gimnàstica de manteniment, *aquagym* i estiraments, "fins i tot, fem curses d'esquí de fons". "Ara", explica Pont, "estem preparant un sortida esportiva, cap al dia 14 de maig, per passar tot el dia a Sant Pere Pescador, visitar una escola de vela i poder practicar aquest relaxant esport".

La coordinadora d'activitats físiques explica que "totes les nostres activitats no només s'organitzen per als nostres associats. Moltes ve-



A les activitats s'hi poden apuntar també no associats.

gades han vingut familiars o amics, o fins i tot gent del carrer, que s'han assabentat de les nostres propostes i són molt benvinguts".

Una de les últimes propostes que fa l'Associació Esportiva Sarrià-Sant Gervasi són unes estades "a preus molt ajustats", remarca Pont, "a Andorra. Caminades i visites als llacs, i fins i tot activitats en un balneari molt conegut".

Un dels projectes amb més futur d'aquesta associació és un taller de

memòria que es compagina amb exercicis físics. "Intentem potenciar la memòria conjuntant uns moviments específics amb, per exemple,

Més de mil persones poden gaudir de les activitats proposades per l'associació

una música. És com si apreguessin uns moviments d'un ball. Quan escolten la música, han de seguir-la amb els seus exercicis".

L'Associació Esportiva Sarrià-Sant Gervasi mou un conjunt de més de mil persones entre els diferents centres cívics, casals d'avis, llars de jubilats i alguns gimnasos.

Més informació:

Associació Esportiva
Sarrià-Sant Gervasi
C. Major de Sarrià, 108
Telèfon: 628 03 83 49



MULTIMÈDIA

TELEVISIÓ

Barcelona Televisió

"Hola Barcelona"

De dilluns a divendres, de 12.30 a 15.30 h
Dissabte i diumenge, de 14 a 15.30 h
Canal 39 UHF i Canal 26 TDT

RÀDIO

COM Ràdio - 91.0 FM

Travessera de les Corts, 139
Tel. 93 508 06 00

PUBLICACIONS

La Veu de Sarrià

Associació de Comerciants de Sarrià
Canet, 8. 08017 Barcelona
Tel. 93 204 40 26
acs@asscomerciantssarria.e.telefonica.net

Sarrià

Associació de Veïns de Sarrià
Canet, 4. 08017 BCN. Tel. 93 204 90 58

Ressò

Associació de Veïns de Mas Guimbau
Crta. Vallvidrera-Les Planes, 98
08017 Barcelona Tel. 93 205 68 69

La Vall de Vidre

Associació Mont d'Orsà
de Veïns de Vallvidrera
Reis Catòlics, 2. 08017 Barcelona
aavallvidreravv@yahoo.es

Zona Alta de Barcelona

Juan de Sada, 48. 08028 Barcelona
Tel. 93 339 32 00. info@zonaalta.com

INTERNET

Agenda



L'apartat de l'Agenda de bcn.cat és una guia cultural i d'oci, on es pot trobar informació permanentment actualitzada de tots els espectacles, exposicions, concerts, actes per a infants, activitats esportives, obres de teatre i dansa i fires que se celebren a la ciutat. El web conté un potent cercador d'actes i un calendari.

www.bcn.cat/agenda

Mirades de Barcelona



El web bcn publica el catàleg en línia, en format llibre virtual, amb les fotografies participants del concurs Fotoweb 2006, que organitza l'Ajuntament per promoure la participació ciutadana. El catàleg consta d'un índex que permet accedir a totes les fotografies per categories i nom dels autors i autores de les imatges.

www.bcn.cat/catalogdebarcelona

COSES DEL BARRI?

per MANEL



ENTREVISTA

Manel Fuentes, periodista i veí de Vallvidrera

“A Vallvidrera necessitem àgores que facin que la gent s’interrelacioni”

El periodista Manel Fuentes i Muixí (Barcelona, 1971) és avui la veu cantant de “Caiga quien caiga” (Telecinco) i “Problemes domèstics” (Catalunya Ràdio). També és veí de Vallvidrera, dels de sempre. El barri guia la nostra conversa



Gerard Maristany

Més enllà de les seves feines a “Crònica Marcianas” o amb en Puyal, a Vallvidrera va començar a ser conegut arran de la revista La Vall de Vidre, que vostè va engregar l’any 1993...

Diguéssim que a mi se’m coneixia a Vallvidrera encara des de més petit. És on primer vaig triomfar! [Riu]. Jo era el noi del barri, algú que estava contínuament jugant a la plaça del “Funi”, o baixava als comerços (a Vallvidrera, abans n’hi havia més d’oberts). Després vaig passar a ser jugador de l’equip juvenil del Vallvidrera, i a l’ama-teur...

A La Vall, vostè signava com a “Manu Fuentes”...

Sí, és com se’m coneixia aquí. Aquest nom me’l va posar la monitora de l’espai d’aquí Vallvidrera.

De cara a la seva projecció pública, en quin moment va deixar de ser “Manu” per passar a ser en Manel Fuentes?

Manel era el nom amb què em presentava a tothom quan no hi havia molta-molta-molta confiança.

Què vol dir viure a Vallvidrera?

Depèn del moment. Per a mi significava viure en una comunitat cohesionada que feia activitats comunes. Amb els anys, tot això s’ha anat perdent una mica i la gent s’ha anat dispersant. Cal una certa militància per intentar que les coses funcionin i preservar l’entorn mediambiental en què ens trobem.

Quan es va trencar aquesta cohesió i per què?

En el moment en què es van encarir els preus, i la gent que ha viscut aquí tota la vida ha hagut d’anar a altres llocs, i la que ha vingut no ha tingut prou curiositat o necessitat d’integrar-se en les activitats que es feien al poble. “Cal fer un esforç per integrar tothom a fi d’assolir una societat realment mestissa” Aquí hi ha gent de moltes condicions, econòmiques i socials, i tots compartim aquest tros de muntanya. Necessitem llocs on poder estar i conversar, àgores que facin que la gent s’interrelacioni. Si no, és molt fàcil que la



Manel Fuentes ja era molt conegut al barri de ben petit.

gent acabi tancant-se a casa seva i que es perdi el caliu social que per a mi és essencial, o que és el que va marcar la meua infantesa.

Què opina d’allò que se sol dir, que Vallvidrera ha estat oblidada respecte a la resta de Sarrià-Sant Gervasi?

Estic veient molt bona predisposició perquè aquesta queixa es trenqui d’una vegada per sempre. És imprescindible: Vallvidrera no és independent

“Cal fer un esforç per integrar tothom a fi d’assolir una societat realment mestissa”

de Barcelona, sobretot perquè el cap de setmana rep una invasió de ciclistes i de gent que en fa ús. Per tant, ha de tenir serveis i infraestructures d’acord amb el districte. I crec que hi ha molta bona voluntat per part dels responsables de l’Ajuntament perquè això sigui així. De vegades, una posi-

ció més oberta des dels veïns de Vallvidrera ajudaria que tot fluís molt millor.

L’any 93 denunciàveu a La Vall de Vidre greus mancances, com ara que el mercat de Vallvidrera no tenia connexió amb la xarxa de clavegueram. Quines millores destacaria al barri des de llavors?

El mateix centre cívic [Vázquez-Montalbán] on som ara: recordo que, de petit, jo vaig aparèixer a la portada d’un butlletí anterior, que es deia Vallvidrera i l’editava l’Associació de Veïns. Devia tenir 10 o 12 anys, i portava una pancarta que deia “Volem el local”. I el local que vam tenir fins fa uns anys eren quatre llaunes. En aquell moment ens semblava una gran conquesta, però no té res a veure amb la qualitat i el confort que tenim ara mateix.

El millor record de la seva Vallvidrera?

Els partits de futbol que fèiem a la plaça del “Funi”... Hi havia una bona barreja, des del “tio” que tenia uns pares amb molts calés, fins als nens del reformatori que hi havia prop d’aquí, o la gent de Vallvidrera de tota la vida. Tots junts anàvem darrera d’una pilota.

Redescobreix els espais públics.

Són teus. Cuida’ls.

Places, parcs i jardins, ramblers.

Tens una guia per passejar, parlar amb la gent, jugar amb els teus fills, omplir-te de sol i compartir Barcelona.

Nova Guia Passeja’t per Barcelona.

Adquireix-la a les Oficines d’Atenció al Ciutadà (DAC).

BCNetal

Ajuntament de Barcelona

www.bcn.cat