

Memòria IMPD

2017

Institut
Municipal de
Persones amb
Discapacitat



Ajuntament de
Barcelona

Índex

Organització **7**

1. Òrgans de govern **8**

1.1. Consell Rector 8

1.2. Comissió Executiva 10

2. Organigrama **11**

Marc estratègic **14**

1. Vida independent i autonomia personal **14**

1.1. Suport als serveis a les persones 14

- Lleure 16
- Educació 20
- Esports 20
- Cultura 21
- Teatre 23
- Museus 24
- Turisme 25
- Serveis socials 25
- Altres serveis a les persones 27

1.2. Serveis d'atenció precoç	29
• Centres de desenvolupament infantil i atenció precoç	29
• Xarxa Barcelona per al desenvolupament infantil i l'atenció precoç	33
1.3. Serveis especialitzats per a persones amb discapacitat	35
• Servei d'Atenció al Públic	35
• Equip d'Assessorament Laboral	37
• Servei Municipal d'Assistència Personal	43
• Servei Públic de Transport Especial	45

2. Accessibilitat universal **48**

2.1. Accessibilitat	48
• Ponència d'Accessibilitat	48
• Pla d'accessibilitat universal de Barcelona 2018-2026	49
• Accessibilitat física a l'espai urbà i edificació	51
• Accessibilitat comunicativa	54
2.2. Mobilitat	55
• Xarxa de transport públic de TMB	55
• Prova pilot d'accés als escúters als autobusos i metro	56
• Aparcament	56
• Pla de mobilitat de Ciutat Vella 2018-2023	56
2.3. Habitatge	57
• Pla d'Habitatge 2016-2025	57
• Pis de trànsit a la vida independent	57

3. Participació 58

3.1. Participació 58

- Acord Ciutadà per una Barcelona Inclusiva 58
- Òrgans de participació als districtes 59
- Reglament de participació ciutadana 59
- Dia Internacional de les Persones amb Discapacitat 60
- Promoció de la participació en altres activitats 60

3.2. Suport a entitats 61

- Subvencions a projectes d'entitats 61
- Projectes singulars 63

4. Innovació, estudi i avaluació 64

4.1. Recerca i coneixement 64

4.2. Participació en xarxes 64

- Grup de treball *Barrier-free City for All* d'Eurocities 64
- Participació en plans i mesures transversals 65

Activitat institucional 67

1.1. Activitat institucional 68

- Activitat dels òrgans de govern 68
- Participació en altres òrgans municipals 68
- Participació en altres òrgans municipals 68
- Recepció de representants d'ajuntaments

i d'institucions	69
1.2. Comunicació	70
• Campanya de comunicació del Dia Internacional de les Persones amb Discapacitat	70
• Mitjans de comunicació	70
• Internet	70
• Xarxes socials	71
• Publicacions	71
• Vídeos	71
• Organització d'actes i jornades	71

Recursos humans, formació i gestió **73**

1.1. Contractació	74
1.2. Gestió d'expedients administratius	74
1.3. Formació	74
1.4. Recursos humans i econòmics	75
• Liquidació del pressupost 2017	76
• Recursos humans (a 31 de desembre de 2017)	77

Organització

L'Institut Municipal de Persones amb Discapacitat de Barcelona (IMPD) és un organisme autònom de l'Ajuntament de Barcelona. L'IMPD té com a missió promoure activitats, programes i serveis per a les persones amb discapacitat i diversitat funcional de Barcelona, mitjançant els propis equips de treball i la col·laboració amb les entitats, per a la millora de la qualitat de vida, l'autonomia personal i la vida independent d'aquestes persones.

També té la missió de dissenyar i impulsar les polítiques de promoció de l'accessibilitat als serveis, les activitats i els espais de la ciutat, tant pel que fa a les possibilitats de desplaçament com perquè les persones amb discapacitat tinguin possibilitat d'accedir i gaudir d'aquests recursos com a part de la ciutadania.

1 Òrgans de govern

Els òrgans de govern de l'IMPD són el Consell Rector, la Comissió Executiva i la Presidència.

1.1. Consell Rector

El Consell Rector està format per deu regidors i regidores i alts càrrecs de l'Ajuntament i per deu representants de les persones amb discapacitat de la ciutat de Barcelona escollits per elecció directa. L'any 2017 ha celebrat dues reunions i ha estat format per les persones següents:

Per part de l'Ajuntament

- **Presidenta:** Laia Ortiz Castellví. Tinenta d'alcaldia de Drets Socials.
- **Vicepresidenta:** Carmen Andrés Añón. Regidora d'Infància, Joventut i Gent Gran.
- **Membres:**
 - Maria Magdalena Barceló Verea. Regidora de Cs.
 - Montserrat Benedí i Altés. Regidora d'ERC.
 - Pilar Corcoy Cos. Representant de la CUP.
 - Ricard Fernández Ontiveros. Gerent de l'Àrea de Drets Socials.
 - Mercè Homs i Molist. Regidora del Grup Municipal Demòcrata.
 - Glòria Martín Vivas. Representant del PPC.
 - Natàlia Rosetti Maffioli. Representant de Barcelona en Comú.
 - Joan-Andreu Verdaguer Vizcarra. Director adjunt a Hàbitat Urbà.
- **Representants de les persones amb discapacitat:**
 - Discapacitat física: Bertrand de Five Pranger, José Miguel Esteban Lupiáñez, Neus Mora Fernández, M. Carme Riu Pascual, Emilio Suárez Sánchez.
 - Discapacitat per trastorn mental: Xavier Comín del Castillo, Edgar Vinyals Rojas.
 - Discapacitat auditiva: Encarna Muñoz Chamorro.
 - Discapacitat visual: Dolores Luna Santana.
 - Discapacitat intel·lectual: Montserrat Vilarrasa Monclús.
- **Representants dels treballadors i les treballadores:**
 - Centrals sindicals: David Plantada Sagrera (UGT).
 - Comitè d'empresa: M. Rosa Molins Raboso.
 - Interventora delegada: Susana Navarro Flores.
 - Secretari delegat: Antoni Galiano Barajas.
 - Gerent: Ramon Lamiel Villaró.

1.2. Comissió Executiva

La Comissió Executiva està formada per sis membres designats per l'Ajuntament i sis dels representants de les persones amb discapacitat del Consell Rector. El 2017 s'han celebrat dues reunions i n'han estat membres les persones següents:

Per part de l'Ajuntament

- **Presidenta:** Laia Ortiz Castellví. Tinenta d'alcaldia de Drets Socials.

- **Membres:**

Fèlix Arnal i Bigas. Direcció de Serveis de Mobilitat.
Raül Casas Velo. Transports Metropolitans de Barcelona.

Rosa Mateu Torres. Patronat de l'Habitatge.

Francisco Ramos. Barcelona Activa.

Jordi Sánchez Masip. Direcció d'Acció Social.

- **Representants de les persones amb discapacitat:**

Discapacitat física: Neus Mora Fernández, M. Carme Riu Pascual.

Trastorn mental: Edgar Vinyals Rojas.

Discapacitat auditiva: Encarna Muñoz Chamorro.

Discapacitat visual: Dolors Luna Santana.

Discapacitat intel·lectual: Montserrat Vilarrasa Monclús.

- **Amb veu i sense vot:**

Interventora delegada: Susana Navarro Flores.

Secretari delegat: Antoni Galiano Barajas.

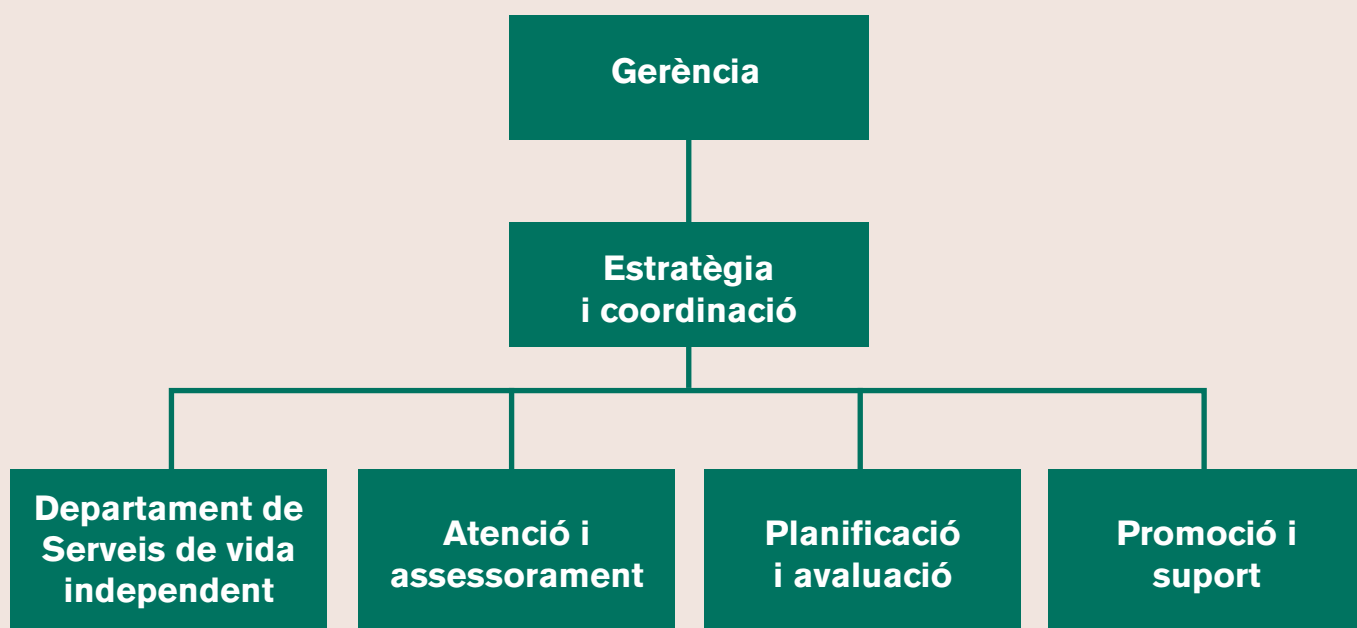
Gerent: Ramon Lamiel Villaró.

2 Organigrama

Els serveis i l'activitat de l'IMPD s'ordenen segons els eixos següents:

- **Administració i personal.** Direcció i execució de la gestió econòmica, administrativa i dels recursos humans de l'IMPD, d'acord amb la normativa i les polítiques municipals específiques.
- **Promoció i suport.** Treballa conjuntament amb diferents departaments municipals, centrals i territorials, assessora i busca respostes perquè les persones amb discapacitat puguin fer ús dels serveis i gaudir-ne. També fomenta la participació ciutadana i l'associacionisme mitjançant el suport a les entitats de persones amb discapacitat de la ciutat i la dinamització de les comissions de participació. Té una especial incidència en les línies estratègiques d'accessibilitat física i comunicativa, mobilitat, accés i suport a la llar, atenció social i altres serveis personals, integració educativa i sociolaboral i participació i promoció associativa.
- **Estratègia i coordinació.** Coordinació de l'acció estratègica, planificació i avaluació de l'Institut i direcció de serveis, programes i recursos de vida independent, promoció i suport i d'atenció i assessorament, d'acord amb els objectius d'accessibilitat universal, inclusió, autonomia i reconeixement de drets de les persones amb diversitat funcional.
- **Planificació i avaluació.** Observa la realitat social i les tendències poblacionals de les persones amb discapacitat per preveure els escenaris de futur i les possibles respostes. També controla la producció dels serveis i elabora projectes i noves propostes.

- **Serveis d'atenció i assessorament.** Inclou els serveis que donen resposta a les demandes d'informació i assessorament especialitzat. També és responsable de l'Equip d'Assessorament Laboral.
- **Departament de Serveis de Vida Independent.** Inclou els equips d'atenció precoç i el programa de vida independent.





Marc estratègic

El marc estratègic 2016-2019 de l'IMPD estableix quatre àmbits d'actuació que recullen els serveis i les actuacions de l'Institut. Moltes d'aquestes actuacions es porten a terme amb la col·laboració d'altres òrgans i departaments municipals. Els quatre àmbits són els següents:

1. Vida independent i autonomia personal
2. Accessibilitat universal
3. Participació
4. Innovació, estudi i avaluació

1 Vida independent i autonomia personal

Aquest àmbit engloba les actuacions destinades a fomentar i facilitar la prestació de serveis i donar suport a les diferents àrees municipals a fi que les persones amb discapacitat puguin viure a la ciutat de la manera més autònoma i independent possible.

1.1. Suport als serveis a les persones



Col·laboració amb els àmbits de serveis a les persones. L'IMPD treballa amb les àrees municipals de serveis a les persones dels districtes i de ciutat per garantir que les persones amb discapacitat tinguin accés a l'ús i al gaudi dels equipaments i serveis corresponents (lleure, educació, esports, cultura, serveis socials, etc.).

Principals actuacions a la ciutat 2017

18 Projectes destacats

Comerç	Cultura	Serveis a les persones
CASBA a Sants-Montjuïc, Horta-Guinardó i Ciutat Vella	<ul style="list-style-type: none"> • Mercè • Santa Eulàlia • Cap d'any • Cavalcada • Intervenció a Museus • Festival grec • Teatre • Festes majors districte • Festival Art Impossible 	<ul style="list-style-type: none"> • Banc del moviment • Suport al bany • Campanya de vacances d'estiu • Àrees de joc inclusives • Casals especials d'estiu per a infants • Temps per a tu • Teleassistència adaptada • Urgències socials

Principals actuacions singulars als districtes 2017

Districte 1. Ciutat Vella

- Convivència a les escales de veïns
- Pla de mobilitat
- CASBA

Districte 2. Eixample

- Pla de reserves d'aparcament
- Senyalètica centres cívics
- Punt d'Informació Jove

Districte 3. Sants-Montjuïc

- Reformes derivades de CASBA
- Hort a la coberta de la seu del districte

Districte 4. Les Corts

- Cet 10
- Espai d'inclusió

Districte 5. Sarrià-Sant Gervasi

- Esport Inclusiu
- Festa dels sentits
- Inclusió de monitors de suport

Districte 6. Gràcia

- Visites guiades
- Festa Major

Districte 7. Horta-Guinardó

- Flashmob
- Inici CASBA

Districte 8. Nou Barris

- Sessions a les escoles
- Club de Lectura Fàcil
- Maqueta seu

Districte 9. Sant Andreu

- Flashmob

Districte 10. Sant Martí

- Activitat física salut mental
- Participació taules comunitàries salut mental
- Diagnosi accessibilitat via pública Besòs Maresme



Lleure

Suport al bany per a persones amb mobilitat reduïda

L'IMPD fa el seguiment del servei de suport al bany a la platja, adreçat a les persones amb mobilitat reduïda que no poden accedir a l'aigua de manera autònoma. El servei està disponible a la platja de la Barceloneta i a la platja de la Nova Icària en horari de matí i tarda, amb l'ampliació d'horari a la Barceloneta (d'11.00 a 14.00 hores i de 16.00 a 19.00 hores). A la zona de banys del Fòrum, l'horari és d'11.00 a 14.00 hores. No es requereix cap sol·licitud prèvia i es pot gaudir del servei durant els caps de setmana i festius del mes de juny i la segona quinzena de setembre, i tots els dies de la setmana des de l'1 de juliol al 15 de setembre.

L'activitat durant el 2017 ha estat la següent:

Indicadors	2017	2016
Persones ateses	3.478	3.718
Intervencions	7.440	6.687

El 2017 s'ha ampliat la dotació de cadires amfibies a la Barceloneta i s'ha promogut la formació per a 142 persones sobre les necessitats d'atenció a les persones amb diversitat funcional. A la zona de banys del Fòrum s'ha dut a terme un projecte pilot de fisioteràpia aquàtica per a persones amb diversitat funcional entre el 16 d'agost i el 30 de setembre.

Campanya Vacances d'estiu 2017

L'IMPD ofereix monitors i monitores de suport per garantir la inclusió dels infants i joves amb discapacitat fins a 17 anys en les activitats ordinàries de la Campanya de Vacances d'Estiu. L'IMPD fa la valoració i la gestió de les sol·licituds de monitors de suport i el seguiment de les activitats que disposen de monitoratge de suport.

L'any 2017 s'ha incrementat un 22% el nombre de nens i nenes que han tingut un monitor o monitora de suport: s'han rebut 621 sol·licituds, de les quals s'ha considerat que era necessari un monitor de suport per a 578 infants (dels quals un 73% són nens i un 27% són nenes). L'IMPD ha destinat un total de 596.059,63 euros per a la contractació i formació dels monitors i monitores de suport.

Districte	Nens i nenes sol·licitants	Torns sol·licitants	Nens i nenes atorgats	Torns atorgats	Dies coberts	Cost (€)
Ciutat Vella	51	175	45	140	695	52.155,92 €
L'Eixample	55	184	54	141	707	59.190,06 €
Sants-Montjuïc	72	210	69	122	580	51.222,41 €
Les Corts	30	96	27	72	362	26.491,62 €
Sarrià-Sant Gervasi	29	82	29	75	376	25.632,52 €
Gràcia	38	120	36	98	444	32.140,38 €
Horta-Guinardó	85	327	78	286	1447	85.836,33 €
Nou Barris	70	241	70	195	986	82.902,93 €
Sant Andreu	70	222	67	210	1049	71.333,73 €
Sant Martí	121	372	103	276	1.355	107.916,88 €
Total	621	2.029	578	1.615	8.001	594.822,78 €

L'IMPD ha organitzat tres sessions de formació de cinc hores sobre la inclusió dels infants amb discapacitat en l'àmbit del lleure per a 53 monitors i monitores de suport, amb un cost de 1.236,85 euros.



Casals especials d'estiu per a infants

Per equiparar el cost de les activitats especials al de les activitats ordinàries de la campanya d'estiu, s'ha atorgat un ajut econòmic per un total de 48.815 euros a les entitats que organitzen activitats de lleure per a infants amb discapacitat.

L'any 2017 s'ha requerit que els casals especials homologuin les activitats incloses a la Campanya de Vacances d'Estiu, tal com és habitual en les activitats ordinàries. S'han homologat 14 casals especials i això ha fet possible incloure les activitats especials en la difusió de la campanya ordinària de vacances d'estiu, i també aplicar els mateixos requisits per demanar beques.

Activitats estables de lleure per a infants i joves

L'IMPD també ha col·laborat amb les entitats i els equipaments següents per a la inclusió d'infants en les activitats de lleure:

- **Ciutat Vella:** suport a la inclusió de 18 infants o adolescents en activitats de lleure, mitjançant set monitors i monitores de suport.

- **Sarrià-Sant Gervasi:** Casal Infantil de Casa Sagnier i ludoteca El Petit Drac. S'ha modificat el plec de condicions tècniques dels casals infantils del districte i es preveu la incorporació de monitoratge de suport al casal de Vil·la Urània.
- **Sant Martí:** modificació dels criteris dels plecs per augmentar les hores d'atenció necessàries per a una millor inclusió d'infants amb diversitat funcional.

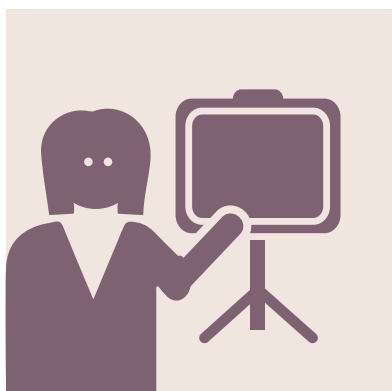
Lleure per a persones adultes

S'ha donat suport al projecte d'Aula de cuina inclusiva del Centre Cívic Joan Oliver, "Pere Quart."

"Temps per a tu"

Projecte de temps de respir per a famílies i persones cuidadores d'infants, joves i adults amb discapacitat, que ofereix activitats de lleure en espais municipals amb una freqüència quinzenal (14 grups) i setmanal (4 grups). L'any 2017 hi ha hagut un total de 188 participants (62% homes i 38% dones) en 18 grups:

- **Petita infància (de 0 a 4 anys):** participació de 15 infants (9 nens i 6 nenes).
- **Infància i adolescència (de 5 a 17 anys):** 96 participants (61 nois i 35 noies).
- **Joves i persones adultes (18 anys o més):** 77 persones (47 homes i 30 dones).



Educació

Seminari d'Educació Inclusiva

Col·laboració de l'IMPD en aquesta jornada organitzada pels districtes de Sants-Montjuïc, les Corts, Sarrià-Sant Gervasi.

Sensibilització i altres activitats

S'ha donat suport a l'organització de diferents activitats als districtes en l'àmbit educatiu.

- **Les Corts:** cursa d'educació inclusiva, juntament amb el districte de Sarrià-Sant Gervasi.
- **Sarrià-Sant Gervasi:** Festa dels Sentits, Jocs Florals de les escoles d'educació especial del districte i activitats esportives de sensibilització a les escoles Concepcionistes i Poeta Foix. També s'ha donat suport a una activitat de dansa per a infants amb pluridiscapacitat, en col·laboració amb l'Escola Guimbarda i l'Institut del Teatre de Barcelona.
- **Gràcia:** col·laboració en les activitats per a gent gran impartides per alumnes amb discapacitat intel·lectual ("Aprèn a utilitzar el mòbil" i activitats de gimnàstica).



Esports

Programa "L'Esport Inclou"

Participació en el Consell Assessor d'aquest programa de l'Institut Barcelona Esports.

Suport a activitats d'esport

L'IMPD ha donat suport a la integració de persones amb discapacitat en activitats esportives com la Lliga d'Hoquei Plus (90 esportistes de quatre districtes) i també en l'organització d'activitats d'esport adaptat als districtes:



- **Ciutat Vella:** esport adaptat al CEM Colom.
- **Sants-Montjuïc:** cursa adaptada en el marc del Cros de Sants.
- **Les Corts:** activitat “Juguem tots”.
- **Sarrià-Sant Gervasi:** campionat de l'Associació Esportiva BCN, Festa de l'Esport, Milla de Sarrià, 3a Cursa d'Orientació Inclusiva, “Junts x Créixer”.
- **Gràcia:** jornades d'esport adaptat dins el programa “Juga amb Gràcia”.
- **Sant Martí:** Fitness Day, natació al CEM Can Cuyàs i activitat física dirigida per a persones amb trastorns mentals al Clot de la Mel.

Cultura

Festes de ciutat

Festes de ciutat. L'IMPD ha col·laborat amb l'ICUB per garantir l'accessibilitat de les Festes de la Mercè, Santa Eulàlia, la festa de Cap d'Any i la Cavalcada de Reis.

Festes als districtes i als barris

S'ha promogut l'accessibilitat i la participació de persones amb discapacitat en les festes majors dels barris de Sant Pere, Santa Caterina i la Ribera, el



Raval, el Gòtic i la Barceloneta (Ciutat Vella), el Camp d'en Grassot i Gràcia Nova, la Salut, el Coll, Vallcarca i els Penitents (Gràcia). I en les festes dels districtes de Sants, de Gràcia, de les Corts, de Sarrià-Sant Gervasi i de Sant Martí. També s'ha col·laborat en les festes de Sant Medir i Carnestoltes.

Quant a la Festa Major de Gràcia, amb molts elements d'accessibilitat i activitats inclusives, l'any 2017 destaquen les novetats següents: programa accessible per a persones amb discapacitat visual mitjançant l'app Wheris; increment d'actes en llengua de signes (18); participació d'entitats del sector de les discapacitats en el guarniment dels carrers Llibertat, Guilleries i Perill, i visita amb elements tàctils i audiodescripció amb els Castellers de Gràcia.



Al districte de Sant Martí s'ha signat un acord per a la instal·lació de lavabos químics adaptats en totes les activitats que tinguin lloc a l'espai públic, independentment de qui les organitzi.

A Nou Barris s'ha inaugurat una maqueta tàctil de l'antic Institut Mental de la Santa Creu en 3D, l'edifici que ara acull la seu del Districte. S'ha treballat amb les entitats de persones amb discapacitats del districte per millorar la inclusió i l'accessibilitat d'aquest espai.



Altres actes culturals

IV Cicle de Cinema per a la Participació de Sant Andreu.

Col·laboració amb Biblioteques de Barcelona

Anàlisi per millorar l'accessibilitat de les biblioteques de nova construcció de la ciutat.

Teatre

Mesures d'accessibilitat

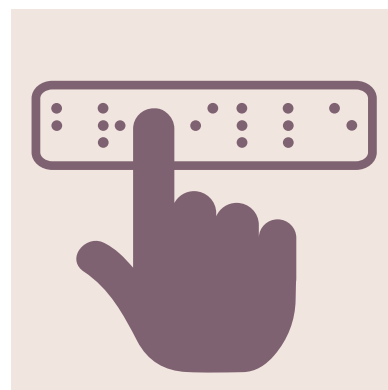
L'IMPD ha fet promoció de l'accessibilitat a la cultura i ha treballat per a la programació de sessions de teatre amb diferents mesures d'accessibilitat (servei d'acompanyament, audiodescripció en directe, programes de mà en braille o lletra ampliada, subtitulació, visites tàctils a l'escenografia, maqueta tàctil de l'escenografia, localitats amb bucle magnètic).

Cal destacar les actuacions següents:

- **Teatre Lliure de Montjuïc:** seguiment de la incorporació de les mesures d'accessibilitat.
- **Festival Grec:** assessorament i seguiment per a la programació de tres espectacles accessibles.
- **Sant Andreu Teatre:** seguiment de la incorporació de les mesures d'accessibilitat.
- **Teatre del Raval:** suport en la programació d'un espectacle accessible.

Festivals inclusius

Suport a l'organització dels festivals l'Art Impossible i Simbiòtic d'arts escèniques. També s'ha promogut la participació de persones amb discapacitat als actes de la Setmana de la Dansa.





Museus

Millora de l'accessibilitat als museus

L'IMPD ha participat en els grups de treball següents:

- Grup de treball de referents d'accessibilitat als museus de la Direcció de Memòria, Museus i Arxius de l'ICUB: 19 reunions.
- Grup de treball d'accessibilitat liderat pel Museu Marítim: 10 reunions.
- Grup de treball de millora de l'accessibilitat universal als museus de Barcelona: 3 reunions.



També s'han desplegat les actuacions següents:

- **Reial Monestir de Pedralbes:** maqueta tàctil.
- **Museu Marítim:** maqueta tàctil.
- **Refugi antiaeri de la plaça del Diamant:** suport a l'adaptació de l'espai, amb la instal·lació de baranes, paviment podotàctil, edició de guies en braille, visita amb audiodescripció i plànols en relleu.
- **Accés als continguts:** s'ha presentat i aprovat la candidatura de Barcelona per ser la seu durant l'any 2018 del 5è Congrés Internacional d'Educació i Accessibilitat a Museus i Patrimoni. Inici d'un projecte de dotació de millora de l'accessibilitat comunicativa mitjançant *beacons* al Museu Etnològic i al Castell de Montjuïc.

Espais expositius

Suport a les exposicions “Cooperem en la diversitat, 5 anys trencant barreres” (Ciutat Vella), i “Dones sense límit...acions” i “Gossos terapèutics” (Gràcia).

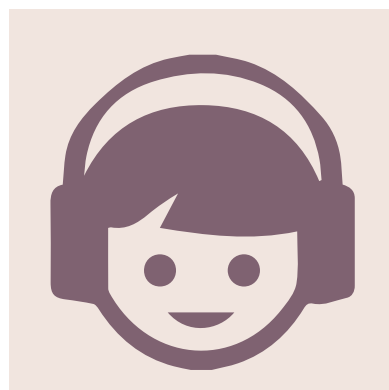
Turisme

Turisme accessible

S’ha assistit al grup observatori de Turisme i al grup de màrqueting de Turisme.

Promoció del turisme als districtes

Mesures d’accessibilitat a les activitats dels districtes següents: ruta pel patrimoni de Pedralbes (les Corts), ruta “Galvany insòlit” i ruta “Sant Gervasi modernista”, prevista per al 2018 (Sarrià-Sant Gervasi).



Serveis socials

Servei d'Atenció Residencial Urgent per a Persones amb Discapacitat (SARUPD)

L'IMPD ha donat suport a 57 situacions d'urgència de persones amb discapacitat que no tenen accés a una plaça residencial del Departament de Treball, Afers Socials i Famílies de la Generalitat de Catalunya. Aquest suport suposa la coordinació amb centres de serveis socials, el Centre d'Urgències i Emergències Socials i la Comissió de Casos Complexos, entre d'altres. L'IMPD ha disposat de quatre places a la Residència Cal Muns per gestionar urgències de persones amb discapacitat física i trastorns de conducta.





Banc del Moviment

Creació del Banc del Moviment, a partir del projecte Banc Solidari de Material Ortopèdic, iniciat el 2009 a Nou Barris. Es tracta d'un servei de préstec temporal i solidari de productes de suport per a persones de totes les edats amb discapacitat motriu. El Banc del Moviment compta amb la col·laboració de les entitats Asendi NB i Amputats Sant Jordi per a la gestió dels punts d'atenció; amb Nexe Fundació per al servei de teràpia ocupacional i de tècnic ortopedista, i amb la Cooperativa Alencop, que s'encarrega de gestionar la recollida a domicili del material, servei que no té cap cost per a la persona usuària.

Amb dos punts d'atenció a la ciutat (a Sants-Montjuïc i a Nou Barris), el Banc del Moviment revisa i homologa els productes que rep per donació i els posa a disposició d'altres persones. La intenció és que aquest dispositiu faciliti l'accés a material com cosses, cadires de rodes o caminadors, entre altres objectes. L'any 2017 ha rebut 255 donacions de material i ha fet 375 contractes de lloguer de material a persones amb discapacitat, un 54% més que l'any anterior.

La iniciativa forma part, a més, de les accions que s'estan desplegant en el marc de la Mesura de govern per una democratització de la cura, liderada per la Regidoria de Feminismes i LGTBI, i que vol posar la cura de les persones en el centre de la política municipal.

Teleassistència adaptada

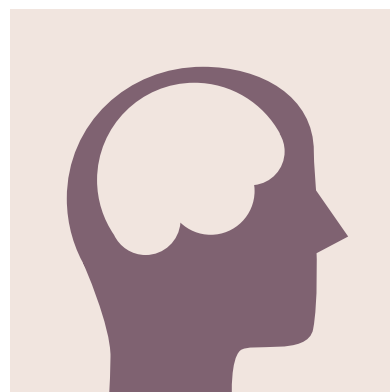
S'ha iniciat una prova pilot d'adaptació del sistema de teleassistència per a una persona sordcega que es basarà en la vibració del dispositiu. Es preveu que es podrà començar a utilitzar el segon semestre del 2018.

Altres serveis a les persones

L'IMPD ha donat suport a les activitats i els projectes dels àmbits següents.

Joventut

S'ha col·laborat amb els punts d'informació juvenil en diferents districtes: a l'Eixample, amb assessorament sobre atenció a persones amb discapacitat, i a Sarrià-Sant Gervasi, per a la programació de xerrades sobre discapacitat.



Salut

En l'àmbit de ciutat, destaca la col·laboració en els espais i projectes següents:

- **Salut sexual i reproductiva:** dins l'Estratègia per a la salut sexual i reproductiva, liderada per la Direcció de Salut, s'ha participat en els quatre grups de treball existents (atenció integral, educació, atenció familiar i comunitària i malalties de transmissió sexual). Participació en la creació de la pàgina web en salut sexual i la seva zona pedagògica per a persones amb discapacitat de la web de Sida Studi.

En l'àmbit de salut també s'ha donat suport a diferents actuacions dels districtes:

- **Ciutat Vella:** participació en la Comissió de Salut del Raval i en la Subcomissió de Salut Mental i Addiccions del Raval. També s'ha participat en un projecte de millora de la convivència a les escales de veïns, en coordinació amb serveis socials, el Districte de Ciutat Vella i el Centre de Salut Mental d'Adults.
- **Gràcia:** participació en la taula de salut mental infantojuvenil; suport al projecte "Potes terapèutiques".
- **Sant Martí:** participació en les taules comunitàries de salut mental del Clot i el Camp de l'Arpa i del Poblenou. Col·laboració amb el projecte Escales, de lluita contra l'estigma de les persones amb trastorns mentals.

Dona

Participació en diferents espais i projectes relacionats amb projectes de gènere: circuit territorial contra la violència vers les dones (Ciutat Vella), i projecte Descabellades (l'Eixample).

Cooperació

Col·laboració per cinquè any amb el projecte “Cooperem: joves, cooperació internacional i diversitat funcional”, aquest any amb l'organització de les jornades “Cooperem en la diversitat”.

També s'ha col·laborat en el projecte següent:

Projecte “Espai d'Inclusió de les Corts”

Col·laboració en aquesta iniciativa del Districte, amb l'activitat “Maridatges inclusius”.



1.2. Serveis d'atenció precoç

Centres de desenvolupament infantil i atenció precoç

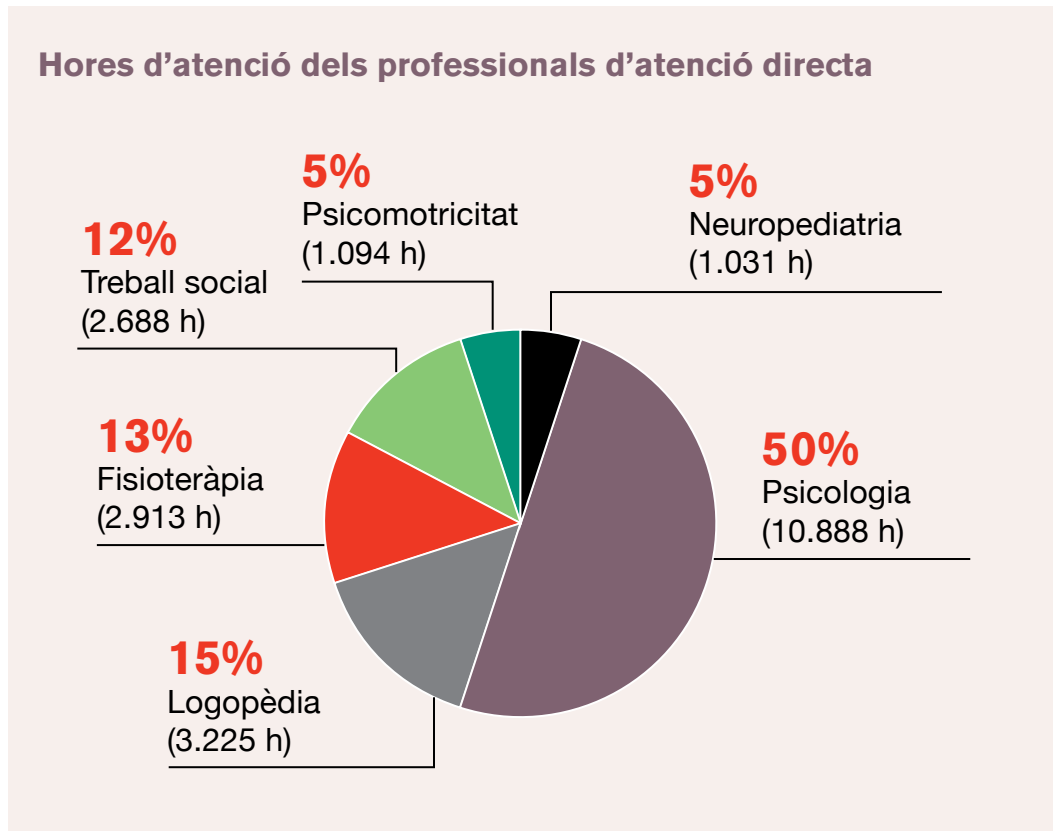
L'IMPD gestiona dos centres de desenvolupament infantil i atenció precoç (CDIAP): els CDIAP EIPI Ciutat Vella (ubicat al carrer de la Reina Amàlia, 33) i EIPI Nou Barris (al carrer de Luz Casanova, 11). Es tracta de serveis socials especialitzats concertats que formen part de la xarxa de serveis d'atenció precoç de la Generalitat de Catalunya.

Els CDIAP EIPI Ciutat Vella i EIPI Nou Barris atenen nens i nenes fins als 6 anys que presenten dificultats i trastorns de desenvolupament, i incideixen en les situacions de risc que puguin provocar-los. S'adrecen a la població infantil i a les seves famílies pel que fa a la prevenció, la detecció, la diagnosi i el tractament. Les famílies han de sol·licitar directament l'atenció, sigui per iniciativa pròpia o bé per derivació dels dispositius de salut, educació o serveis socials.

L'atenció que donen els CDIAP és integral i interdisciplinària: l'any 2017 s'han contractat un total de 29.160,79 hores en concepte de personal d'administració i suport, i també de professionals de la psicologia, fisioteràpia, logopèdia, treball social, neuropediatria i psicomotricitat. El 84,8% d'aquestes hores (24.733) tenen finançament del Departament de Treball, Afers Socials i Famílies de la Generalitat de Catalunya. El 60% de les hores es dediquen a l'atenció directa als infants i a les seves famílies, i la resta d'hores (40%) es destinen a l'atenció indirecta, és a dir, a tasques de coordinació, elaboració d'informes i registre de dades, entre d'altres.



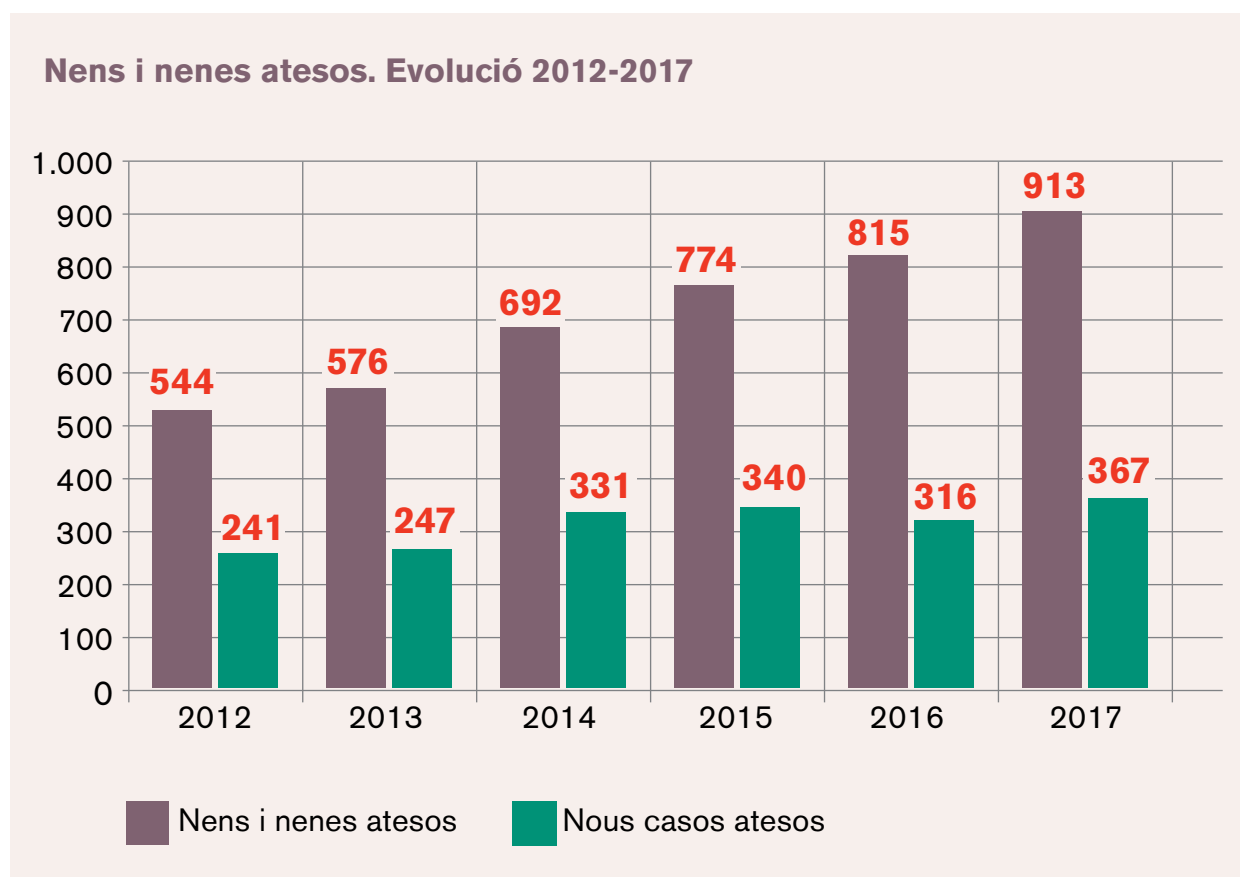
L'atenció directa als infants i a les seves famílies la proporcionen diferents professionals, segons la distribució següent:



Aquesta activitat ha permès atendre 913 infants (617 nens i 296 nenes), dels quals 267 són casos nous

Resultats	Nens	Nenes	Total	% variació 2016
Nens i nenes atesos	617	296	913	12,0%
Nous casos atesos	247	120	367	16,1%
Baixes	184	88	272	-8,1%

L'evolució dels infants atesos en els darrers anys ha estat la següent:



Intervenció grupal

Adreçada a promoure i consolidar millores en el desenvolupament dels infants atesos i les seves famílies. Durant el 2017 han tingut activitat 14 grups terapèutics en 40 edicions, tal com es detalla a continuació:

- Grups terapèutics amb infants:
 - Psicomotricitat: 17 grups
 - Pensament i llenguatge: 2 grups
 - Comunicació i llenguatge: 1 grup
 - Parla i llenguatge: 1 grup
 - Comunicació amb infants amb trastorn de l'espectre autista (TEA): 1 grup

- Imaginem i sentim: 1 grup
- Dansa-moviment-teràpia: 1 grup
- Creativitat simbòlica: 1 grup
- Simbolització i relacions: 1 grup
- Grups terapèutics amb famílies (infant i família conjuntament):
 - Teràpia aquàtica: 8 grups.
 - Un espai per a vosaltres, famílies i infants: 1 grup
- Grups terapèutics amb famílies (pare i/o mare o persones tutores):
 - En família: 3 grups
 - Grup de famílies: 1 grup
 - Un espai per a vosaltres, famílies: 1 grup



Participació en espais estables de treball en xarxa territorials interserveis

Els EIPI es coordinen de manera estable amb les iniciatives següents de la xarxa territorial de serveis: al districte de Ciutat Vella, amb la Xarxa d'Atenció Família i Infància del Raval (XAFIR) i amb la Xarxa Infància Casc Antic (XICA); a Nou Barris, amb la Taula de salut de les Roquetes i amb la Taula d'infància en risc de la Zona Nord.

Projecte “Creixem”

S'ha iniciat la definició d'un nou model de CDIAP que reordeni i defineixi els serveis que es donen a la petita infància a Ciutat Vella i Nou Barris, amb la voluntat de millorar els estàndards d'atenció de la xarxa de CDIAP de la Generalitat de Catalunya. L'objectiu que es vol assolir és facilitar l'accés als serveis d'atenció a la petita infància a les famílies i infants provinents d'entorns socials i culturals més desfavorits.

Els treballs per definir el nou model han implicat tasques de recerca i de gestió del coneixement. En aquest sentit, cal destacar l'estudi “Model municipal dels CDIAP EIPI Ciutat Vella i EIPI Nou Barris” i les jornades internes de treball sobre el model.

Xarxa Barcelona per al desenvolupament infantil i l'atenció precoç

Es tracta d'una xarxa impulsada per l'IMPD, formada pels onze centres de desenvolupament infantil i atenció precoç de la ciutat de Barcelona i també per dues associacions del sector (Associació Catalana d'Atenció Precoç i Unió de Centres d'Atenció Precoç de Catalunya). Va iniciar l'activitat el 2015 amb l'objectiu d'impulsar i afavorir la millora de l'atenció pública en l'àmbit de l'atenció precoç als infants de 0 a 6 anys de la ciutat.

Les actuacions més destacades de la Xarxa el 2017 han estat les següents:

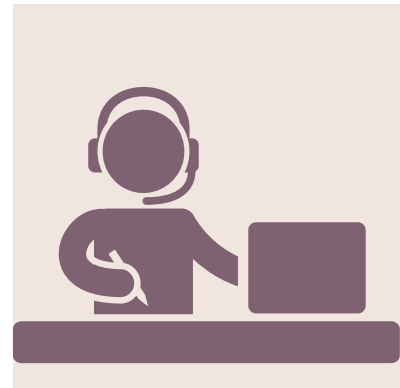
- **Dotació de recursos:** s'ha facilitat l'accés a 6 piscines de l'Institut Barcelona Esports per promoure l'activitat aquàtica com a activitat terapèutica (7 CDIAP); també s'ha ofert de manera gratuïta el servei de mediació (79 sol·licituds) i de traducció intercultural (44 sol·licituds), utilitzats per 7 CDIAP.



- **Impuls de metodologies col·laboratives,** mitjançant la col·laboració amb Nexe Fundació per a l'atenció de 25 infants amb pluridiscapacitat, i amb la Fundació d'Osteopatia de Barcelona, per a la realització de tractaments complementaris d'osteopatia (25 infants).
- **Formació i assessorament als professionals.** Dues accions de formació en què han participat els professionals de set CDIAP.
- **Interlocució amb altres serveis d'atenció a la infància.** Participació en la Comissió Nadocat i la Comissió de Solidaritat de l'Associació Catalana d'Atenció Precoç, entre d'altres.
- **Cooperació i suport mutu en metodologies d'intervenció i recerca.** S'ha facilitat la participació de nou CDIAP en el procés de validació de l'escala ABDD de l'entitat ASMI, per a la detecció precoç de retraïment en nadons de 2 a 24 mesos.

1.3.

Serveis especialitzats per a persones amb discapacitat

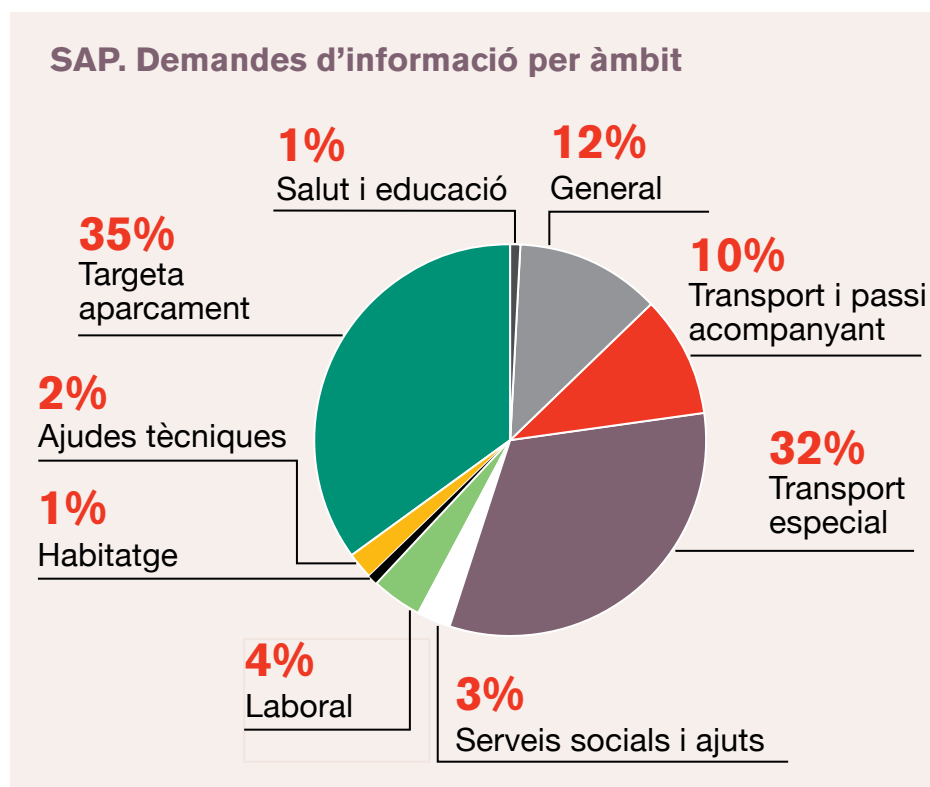


Servei d'Atenció al Públic

El Servei d'Atenció al Públic (SAP) de l'IMPD presta els serveis d'informació especialitzada sobre discapacitats, gestió de queixes i suggeriments i tramitació de la targeta de transport especial, de tolerància d'aparcament i les sol·licituds de subvenció de l'IVTM per a persones amb discapacitat.

Informació al públic

Atenció telefònica i presencial a les persones amb discapacitat i a les seves famílies, als professionals i a les entitats. També s'ofereix suport a les oficines d'atenció ciutadana (OAC). Ha atès un total de 7.556 persones, un 28% de manera presencial (2.082 persones) i un 72% per telèfon (5.474). Es tracta de sol·licituds d'informació, queixes i suggeriments sobre els temes següents:



Gestió de queixes i suggeriments (IRIS)

Resposta a 1.028 queixes o suggeriments, dels quals destaquen els temes següents: petició i prestació del servei de transport especial i sol·licituds de duplicats de la targeta del servei de transport especial, entre d'altres.

Tramitacions

L'IMPD fa la tramitació de la targeta del Servei Públic de Transport Especial, la targeta de tolerància d'aparcament i les sol·licituds de subvenció de l'IVTM.

El nombre de tramitacions ha estat el següent:

Tramitacions	2017	2016	Variació (%)
Targetes d'aparcament (tramitades i atorgades)	4.352	3.820	13,9%
Targetes del servei de transport especial (atorgades)	3.212	3.242	-0,9%
Sol·licituds de subvenció de l'IVTM	26		



Subvenció de l'IVTM

Tramitació de 26 sol·licituds de 10 entitats, que corresponen a dues anualitats, ja que el 2016 no hi va haver convocatòria de subvenció.

Equip d'Assessorament Laboral

L'Equip d'Assessorament Laboral (EAL) és un servei especialitzat en la inserció laboral de les persones amb discapacitat al mercat laboral ordinari, integrat en la línia d'ajuts i subvencions establertes pel Departament de Treball, Afers Socials i Famílies de la Generalitat de Catalunya.



L'activitat de l'EAL durant el 2017 ha tingut els resultats següents:

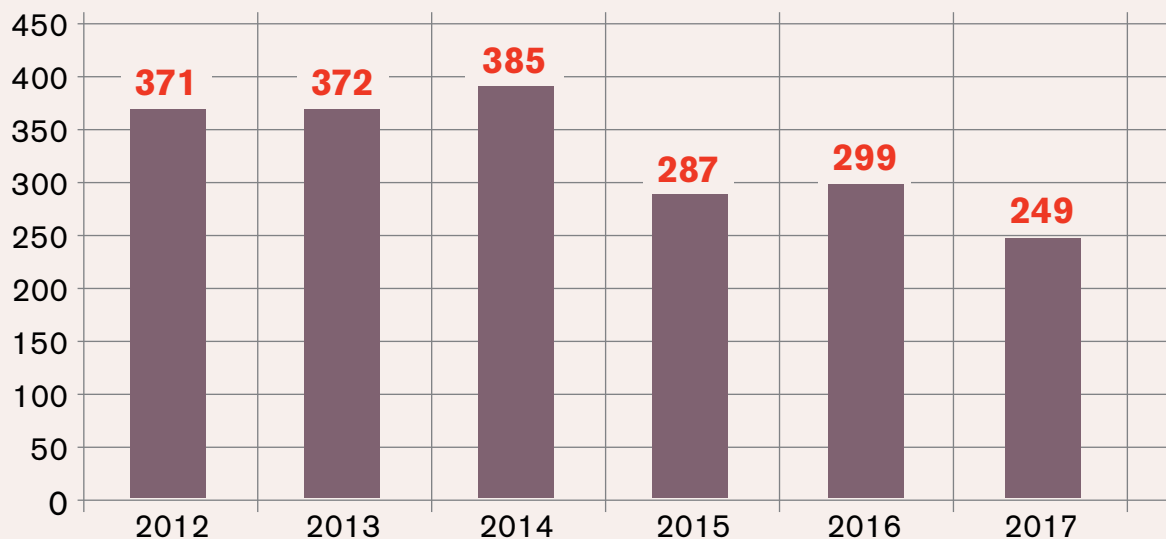
Resultats	2017	2016	Variació (%)
Persones ateses al Servei d'Acollida	278	299	-7,0%
Inscripcions a cursos	317	217	46,1%
Contractes	301	264	14,0%
Persones en itineraris individuals de recerca, formació o inserció	325	348	-6,6%
Assessoraments legals	184	155	18,7%

Servei d'Acollida

Acollida i valoració de les actuacions que cal desenvolupar amb l'usuari o usuària, en funció de les necessitats detectades. El 2017 s'han rebut 365 sol·licituds d'atenció (216 homes i 149 dones) i s'han atès 278 persones, de les quals 249 eren primeres demandes.

Servei d'acollida	Total	Homes	Dones
Persones ateses	278	161	117
Primeres demandes	249	148	101

EAL: Primeres demandes. Evolució 2012-2017



Servei de Formació

Promoció de la millora del perfil dels usuaris i usuàries mitjançant l'assessorament i seguiment de la inscripció a cursos, gestió d'una borsa d'ofertes formatives i l'organització d'accions de formació pròpies. L'any 2017 hi ha hagut 220 persones inscrites a accions de formació (un 58% més que l'any anterior).

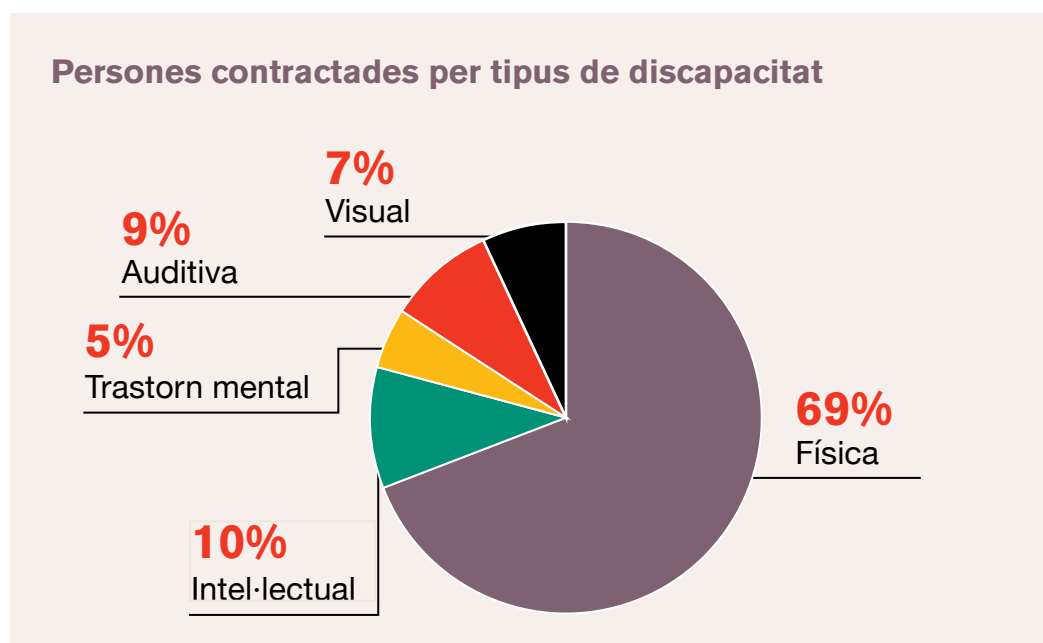
Servei de Formació	Total	Homes	Dones
Persones informades sobre ofertes de formació	261	146	115
Persones matriculades	220	120	100
Total de matrícules	317	166	151
Accions formatives pròpies		29	
Accions formatives externes		5	

Servei d'Ocupació

Suport a la cerca d'ocupació mitjançant la gestió de la borsa d'ofertes de treball i l'assessorament i seguiment de la contractació. Aquest servei ha gestionat un total de 131 ofertes de treball, equivalents a 382 llocs de treball. S'han informat 336 persones de les respectives ofertes d'ocupació i s'han facilitat 301 contractes per a 212 persones.

Servei d'Ocupació	2017	Homes	Dones
Persones informades sobre ofertes d'ocupació	336	210	126
Persones contractades	212	125	87
Contractes laborals	301	165	136

Pel que fa a la tipologia de contractes, un 87% corresponen a contractes temporals (261 contractes) i un 13% a contractes indefinits (40 contractes). Els contractes aconseguits s'emmarquen en el mercat de treball ordinari (45%, 135 contractes), en centres especials de treball (41%, 123 contractes) i també en l'administració pública (14%, 43 contractes).



Servei de Suport

Elaboració dels itineraris individuals segons les necessitats personals de recerca, formació i inserció; també fa l'acompanyament i seguiment de la persona en l'itinerari d'inserció laboral. L'any 2017 s'han elaborat itineraris per a 325 persones (196 homes i 129 dones), amb un total de 732 actuacions de recerca, formació o inserció.

Servei de Suport	2017	Homes	Dones
Actuacions de recerca	328	210	118
Actuacions de formació	220	120	100
Actuacions d'inserció	184	108	76
Persones amb itineraris individuals	325	196	129

Assessorament legal i administratiu

Assessorament destinat a usuaris, familiars d'usuaris i entitats. Han rebut assessorament 163 persones i 21 entitats o professionals.

Assessorament legal i administratiu	2017	Homes	Dones
Assessoraments a persones i famílies	163	90	73
Assessoraments a entitats i professionals		21	

Altres actuacions per a la inserció laboral

Cal destacar, a més, les actuacions següents de l'EAL i l'IMPD pel que fa a la inserció laboral de les persones amb discapacitat:

- Encomanda de gestió de Parcs i Jardins de Barcelona

Renovació d'aquesta col·laboració per millorar la integració laboral dels treballadors i treballadores amb discapacitat de la plantilla de Parcs i Jardins (que representen un 9,3% de la plantilla). Mitjançant plans d'atenció i el seguiment individual, s'ha fet seguiment i/o suport a un 60% dels treballadors amb discapacitat de Parcs i Jardins (54 persones). Els resultats de l'any 2017 han estat els següents:

Actuacions	2017
Treballadors/ores amb seguiment i/o suport	54
Avaluació d'acollida o canvi de destinació	8

L'EAL ha intervingut en 416 ocasions: en actuacions de suport (169) o de seguiment (247). També s'ha donat suport a la formació del personal amb discapacitat: en la formació en línia (23 casos de suport), en la preparació d'oposicions (25 sessions per a 14 persones) i en la formació especialitzada (6 persones). També ha continuat la intervenció grupal fora de l'horari laboral (8 persones) i s'ha donat suport a les sessions de mediació (amb assessorament als formadors i als quatre treballadors participants).

- Formació

Sessió de formació per a professionals de serveis socials bàsics.

- Xarxa per a la Inclusió Laboral Barcelona (XIB)

L'IMPD impulsa aquesta xarxa que agrupa vuit entitats de l'àmbit de la inserció laboral de les persones amb discapacitat en el mercat ordinari (ACAPPS, Fundació Aura, Fundació ECOM, FCSD, ACIDH, Fundació Joia, Fundació Tres Turons i el mateix EAL).

Les dades més rellevants de la xarxa XIB per al 2017 són les següents:

Xarxa per a la inclusió laboral Barcelona (XIB)	2017	2016	% variació
Serveis d'inclusió laboral	8	8	0%
Persones ateses	1.489	1.496	-0,5%
Nombre de contractes laborals	890	626	42,2%
Nombre de persones contractades	563	472	19,3%
Empreses contactades	1.220	1.492	18,2%
Persones que han rebut formació	628		

Les actuacions més rellevants de la XIB durant el 2017 han estat les següents:

- Acabament de l'estudi pluriennal "Sistema d'informació per avaluar l'impacte dels serveis d'inserció laboral en les persones amb discapacitat i/o trastorn de salut mental", elaborat conjuntament amb l'IGOP-UAB.
- Signatura d'un conveni amb PIMEC i Fundació PIMEC per al desenvolupament del projecte "Inclou futur", per promoure la inclusió laboral de les persones amb discapacitat en la petita i mitjana empresa a la ciutat de Barcelona.



Servei Municipal d'Assistència Personal

Aquest servei promou la vida independent de les persones amb discapacitat mitjançant la figura de l'assistent personal, que possibilita a les persones amb discapacitat la realització de les activitats que farien en absència de limitacions funcionals, de manera que n'augmenta l'autonomia i la independència. L'element clau del servei és el paper decisor de l'usuari en relació amb quan, com i en quines activitats de la seva vida farà ús de l'assistent personal.

El servei ha permès l'assistència personal per a 51 persones (31 homes i 20 dones), de les quals 48 són persones amb discapacitat física, dues persones amb sordceguesa i una persona amb discapacitat intel·lectual). L'IMPD ha finançat 86.878,19 hores d'assistència personal. Les entitats i empreses acreditades que donen aquest servei han contractat un total de 197 persones com a assistents o assistentes personals.

Quant a l'habitatge, hi ha acord d'ús i habitació per a nou persones usuàries que viuen en sis habitatges a la Vila Olímpica i dos a Diagonal Mar. Les persones que residien a la Casa Bloc han passat a viure en un domicili independent llogat per l'IMPD a Nou Barris. La resta d'usuaris viuen en domicilis particulars.



Durant el 2017 s'ha treballat en la definició del model del Servei d'Assistència Personal, fent recerca sobre característiques de la població atesa, derivadors i accessibilitat al servei, i s'ha organitzat la Jornada sobre Models de Servei d'Assistència Personal.

En aquesta jornada hi han intervingut professionals de reconegut prestigi internacional com l'assessor de drets humans i discapacitat de l'Oficina de l'Alt Comissionat per als Drets Humans de les Nacions Unides i el vicepresident del Comitè de Persones amb Discapacitat de les Nacions Unides, Damjan Tatic. L'IMPD ha donat suport al programa "Vida independent per a la sordceguesa", iniciativa d'APSOCECAT que proporciona pisos amb suport a persones adultes amb aquesta discapacitat. Té dos usuaris, tres pisos i un equip de mediadors, i s'ha mostrat com a opció residencial per a persones adultes amb sordceguesa amb bon nivell d'autonomia.

Servei Públic de Transport Especial

És un servei complementari al transport públic regular, adreçat a persones amb mobilitat reduïda, que es pot utilitzar quan no hi ha transport públic regular adaptat disponible. És un servei de l'Àrea Metropolitana de Barcelona (AMB) i l'IMPD, gestionat per l'IMPD i les empreses AMB Informació i TCC.

El servei ha tingut l'activitat que es resumeix a continuació:

Població atesa

5.692 persones han fet ús del servei (954 usuaris i usuàries de serveis fixos, 5.252 d'espòròdics, dels quals 514 han utilitzat les dues modalitats de serveis).

Viatges

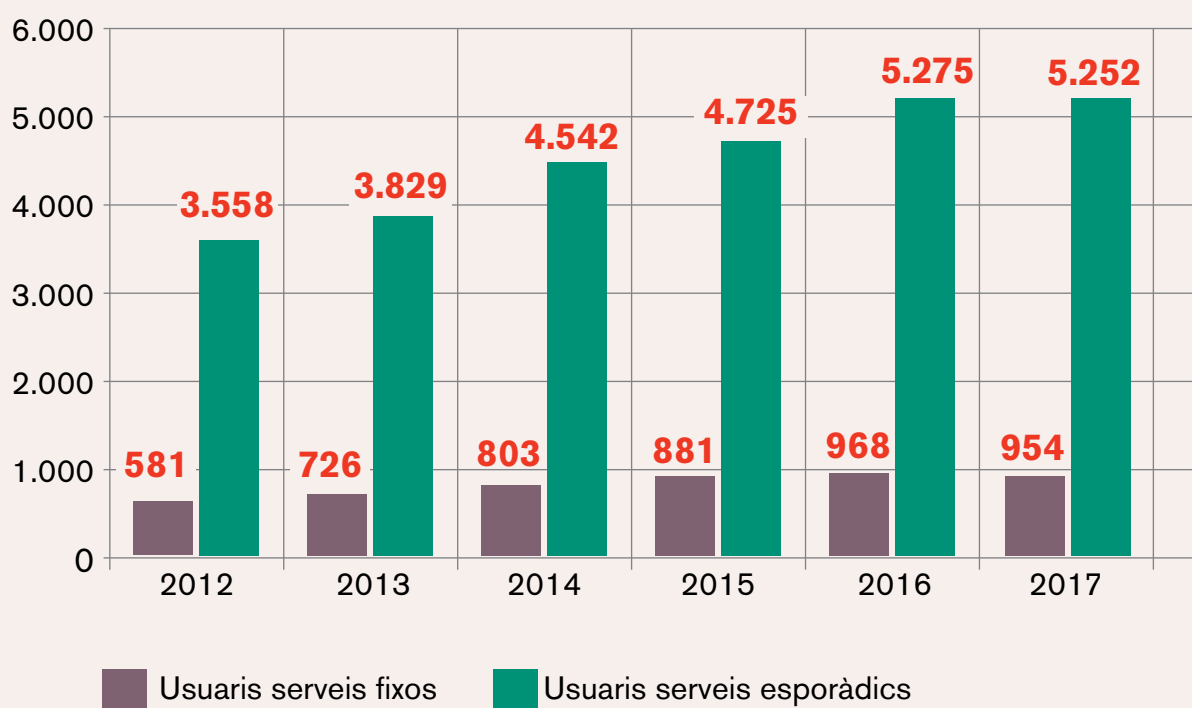
348.012 viatges, efectuats en microbús o en serveis de taxi individuals o compartits. Per tipologia de viatges:

- **Fixos:** 172.770 viatges destinats a centres de serveis socials especialitzats, centres de formació reglada, ocupacional o centres esportius i llocs de treball. Un 40% dels viatges es fan en microbús i un 60% en taxi individual o compartit.
- **Espòròdics:** 175.242 viatges amb destinacions diverses (oci, esport, lleure, etc.), efectuats en taxi en el 91% dels casos.

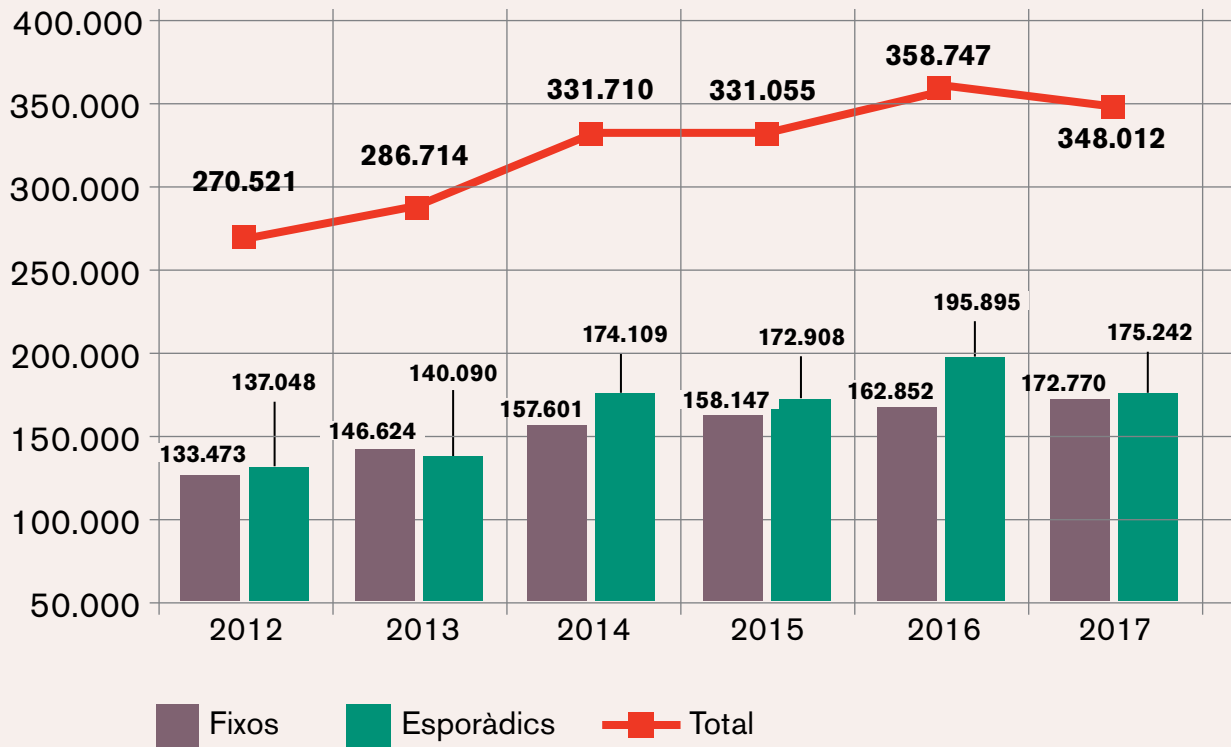


Servei de Transport Especial	2017	2016	% variació
Nombre total d'usuaris/àries	5.692	5.608	1,50%
Nombre total de viatges	348.012	358.747	-2,99%
Serveis fixos	2017	2016	Variació %
Nombre d'usuaris/àries	954	968	-1,45%
Nombre de viatges	172.770	162.852	6,09%
Serveis esporàdics	2017	2016	Variació %
Nombre d'usuaris/àries	5.252	5.275	-0,44%
Nombre de viatges	175.242	195.895	-10,54%

Evolució anual dels viatges per tipus (2012-2017)

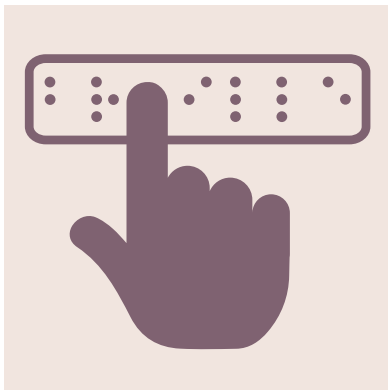


Evolució anual dels viatges per tipus (2012-2017)



2 Accessibilitat universal

En aquest eix de treball s'articulen un conjunt d'actuacions per avançar en la construcció d'una ciutat sense barreres, per garantir el gaudi de tots els drets de les persones amb discapacitat, que faci possible l'autonomia personal i la vida independent.



2.1. Accessibilitat

Ponència d'Accessibilitat

Té per funció coordinar les polítiques d'accessibilitat i vetllar per la seva aplicació tècnica en els entorns construïts de la ciutat i en els serveis d'abast municipal. L'IMPD presideix aquesta taula tècnica amb l'objectiu de promoure una visió transversal de l'accessibilitat. Hi participen referents tècnics de diferents àmbits i àrees municipals amb responsabilitat en la gestió dels entorns construïts, serveis i processos de comunicació, com ara Hàbitat Urbà, Mobilitat, Projectes Urbans, Cultura, Esports, Mercats, Barcelona d'Infraestructures Municipals SA (BIMSA), Barcelona Serveis Municipals (BSM), Districtes, i Parcs i Jardins, entre d'altres.

Durant el 2017, la ponència ha tractat l'accessibilitat als carrers de plataforma única i també la millora de l'accessibilitat de les àrees de joc infantil, mitjançant dos grups de treball temàtics.

Pla d'accessibilitat universal de Barcelona 2018-2026

El mes de maig s'ha aprovat la Mesura de govern per a l'elaboració del Pla d'accessibilitat universal 2018-2026, que té per missió aconseguir una ciutat accessible mitjançant la planificació estratègica i la implantació de millores d'accessibilitat universal i disseny per a tothom, a fi d'aconseguir millorar la qualitat de vida i l'autonomia personal de les persones amb diversitat funcional.



La Mesura de govern preveu tres fases:

1. Diagnòstic del nivell d'accessibilitat de diferents serveis de la ciutat.
2. Elaboració de solucions tipus per a la millora de l'accessibilitat, amb la participació de persones amb discapacitat.
3. Implantació de les solucions adoptades en coordinació amb les diferents àrees municipals implicades.

L'any 2017 se n'ha iniciat la fase 1, de diagnòstic de la situació de l'accessibilitat en diversos serveis de la ciutat, i que cobrirà els àmbits següents: transport públic; serveis socials bàsics i especialitzats municipals; oficines d'atenció ciutadana, seus municipals i seus de serveis municipals; centres cívics; biblioteques; serveis sanitaris d'atenció primària; parc d'habitatge públic i privat de la ciutat; mercats municipals i equipaments esportius.

Durant aquest any s'ha elaborat la diagnosi del transport públic i es preveu presentar-ne els resultats el 2018. Aquesta diagnosi pretén aconseguir una fotografia detallada de l'estat actual de les parades i estacions de les diverses xarxes de transport públic operatives a Barcelona actualment (autobús, metro, tramvia, Ferrocarrils de la Generalitat i Renfe/Adif).

L'objecte d'estudi han estat les parades o estacions, és a dir, l'espai públic habilitat expressament per accedir des del vehicle de transport fins al medi físic connectat a la via pública.

Per obtenir i gestionar totes les dades necessàries, s'ha contractat expressament un equip de treball mitjançant un pla d'ocupació de deu persones gestionat per Barcelona Activa.

A finals d'any s'ha iniciat la recollida de dades d'altres serveis mitjançant un equip de treball format per 39 persones amb discapacitat, contractades mitjançant un pla d'ocupació propi de l'IMPD, i també hi han col·laborat professionals de l'accessibilitat en l'arquitectura contractats per l'IMPD a aquest efecte. Així, durant el 2017 s'ha iniciat l'estudi de l'accessibilitat dels àmbits que es detallen a continuació: universitats, serveis socials, equipaments esportius i salut.



Accessibilitat física a l'espai urbà i edificació

L'IMPD ofereix assessorament i suport per millorar l'accessibilitat física a la ciutat, amb l'objectiu de garantir l'accés i la utilització de l'espai urbà, els edificis, els equipaments i les instal·lacions públiques o de pública concurrència a totes les persones en condicions de màxima autonomia i igualtat.



Espais i equipaments de la ciutat

L'IMPD ha dut a terme assessorament i seguiment tècnic en matèria d'accessibilitat en 36 projectes bàsics i executius de diferents intervencions, en coordinació amb Barcelona d'Infraestructures Municipals (BIMSA) i altres organismes municipals. L'any 2017 s'ha treballat sobretot en els elements següents:

- **Carrers amb plataforma única.** Col·laboració amb les àrees de mobilitat, urbanisme, l'IMPD i persones amb diversitat funcional per a l'elaboració d'un document amb criteris per a la implantació de la plataforma única en espais públics urbanitzats, així com els requeriments tècnics en matèria d'accessibilitat de què haurien de disposar. S'han fet tres projectes pilot per aplicar els criteris en la urbanització al carrer de Betlem, al carrer del Cardener i al carrer de Massens.
- **Terrasses.** S'ha treballat en el desenvolupament de la nova ordenança de terrasses en un grup integrat per tècnics i tècniques municipals de diversos departaments, districtes, l'Institut del Paisatge Urbà i l'IMPD (tres reunions).

Col·laboració amb projectes d'accessibilitat dels districtes

L'IMPD treballa amb les direccions de serveis de llicències i espai públic dels districtes per vetllar per l'accessibilitat. L'any 2017 s'ha col·laborat en la millora de l'accessibilitat dels equipaments i espais següents:

- **Ciutat Vella:** plaça de Josep M. Folch i Torres, lavabos públics del districte i també en l'espai públic al barri Gòtic sud.
- **Sarrià-Sant Gervasi:** Biblioteca de la plaça de Sarrià, Centre Cívic Vil·la Urània i Casal de Gent Gran de Sant Idelfons.
- **Gràcia:** Espai Jove Fontana, Ateneu de Fabricació, casals de barri Can Carol i Canals i Júnyer. Quant a via pública, informe sobre el carrer del Baró de la Barre, prova pilot d'accessibilitat per a persones amb discapacitat visual al carrer de Betlem.
- **Sant Andreu:** en previsió de la futura remodelació del carrer Gran de Sant Andreu, s'ha creat una comissió amb l'Àrea d'Ecologia, Urbanisme i Mobilitat, el Districte de Sant Andreu, l'IMPD i entitats de persones amb discapacitat. L'objectiu és fer seguiment i propostes de millora amb especial atenció als carrers de plataforma única.
- **Sant Martí:** centres esportius Júpiter i Verneda, Casal de Barri Provençals del Poblenou, casals de gent gran Ca l'Isidret i de la Verneda, nou equipament del carrer de Bolívia, 49, Centre Cívic Besòs, Auditori Sant Martí, Seu del Districte i Mercat del Besòs. Quant a via pública: plaça de Josep Maria Huertas Claveria, entorn del CAP Sant Martí, cruïlles dels carrers del Perú amb la Selva de Mar i de Moscou amb Ramon Trias Fargas, àrea de jocs infantils del parc del Port Olímpic, espai del moll de Marina, accessibilitat al carrer de la Marina i semàfors sonors dels carrers de Sardenya i Pujades. També s'ha participat en les marxes exploratòries de gènere a la Verneda i la Pau, per a la millora de la seguretat en l'espai públic, i s'ha col·laborat en el diagnòstic d'accessibilitat de la via pública al Besòs i el Maresme. Per acabar, s'han elaborat dos informes per a la millora de l'accessibilitat (via pública i guals).



Accessibilitat comunicativa

Col·laboració amb projectes d'accessibilitat en la comunicació dels districtes

L'any 2017 s'ha col·laborat en la millora de l'accessibilitat en la comunicació pel que fa a les activitats i els equipaments:

- **Ciutat Vella:** revisió dels bucles magnètics i les emissores FM dels equipaments del districte.
- **Sarrià-Sant Gervasi:** revisió d'onze bucles magnètics instal·lats al districte (centres cívics, casals de barri i Seu del Districte) i proposta de millora dels díptics informatius dels casals de gent gran.
- **Gràcia:** revisió de tots els bucles magnètics i les emissores FM dels equipaments municipals del districte. Instal·lació de bucles a la Biblioteca Vila de Gràcia i al Centre de Barris Cardener.
- **Sant Martí:** accessibilitat a diversos actes, com el d'“Urbanització Front Marítim”, audiència pública al Districte, Consell de Barri de Diagonal Mar i el Front Marítim del Poblenou i Plenari del Districte de Sant Martí. Revisió del bucle magnètic a la sala d'actes de la Seu del Districte.



2.2. Mobilitat

Xarxa de transport públic de TMB

Autobusos

- **Mesures d'accessibilitat.** Tota la flota de la xarxa d'autobusos disposa de vehicles de pis baix i rampa i sistema d'informació a l'usuari (SIU). El 2017 el nombre de pantalles d'informació a l'usuari és de 466.
- **Formació a conductors i conductores.** En col·laboració amb TMB, s'ha fet un projecte perquè exconductors i exconductores de TMB donin formació als conductors en matèria d'accessibilitat, i per incorporar avisos perquè es pugui regular el volum de la megafonia interna a petició de la persona amb diversitat funcional.

Metro

- **Mesures d'accessibilitat.** La xarxa de metro disposa dels elements següents:

Situació	Nombre d'estacions	Percentatge d'estacions
Estacions amb ascensor des del carrer fins a les andanes	140	91%
Estacions en obres per instal·lar-hi ascensor	7	4,5%
Estacions amb projecte d'obres per instal·lar-hi ascensor	7	4,5%
Total estacions	154	100%



Prova pilot d'accés d'escúters
al metro i al bus



Prova pilot d'accés als escúters als autobusos i metro

En conveni amb l'Àrea Metropolitana de Barcelona, la Generalitat de Catalunya, TMB i l'IMPD. La prova pilot té per objectiu establir criteris de seguretat i ús per permetre l'accés dels escúters de mobilitat al transport públic, a fi de poder identificar els aspectes clau en la futura regulació de l'accés dels escúters al transport públic.

Aparcament

Reserves d'aparcament: instal·lació de reserves d'aparcament en els equipaments següents: MIC Sant Jordi i Centre Cívic Orlandai (Sarrià-Sant Gervasi) i a set equipaments del districte de Sant Martí (centres de serveis del Clot, Verneda-Sant Martí i de Sant Martí-Verneda, Correus, Hisenda, Centre Cívic i CEM Can Felipa). Actualització del pla de reserves d'aparcament genèriques per a persones amb discapacitat del districte de Sants-Montjuic.

Pla de mobilitat de Ciutat Vella 2018-2023

Assessorament i participació en el procés d'elaboració.

2.3. Habitatge

Pla d'Habitatge 2016-2025

Dins del seguiment del Pla d'habitatge, durant el 2017 s'han adjudicat 42 habitatges a persones amb discapacitat. Pel que fa a les cessions d'habitatges a entitats, l'IMPD participa en la comissió de seguiment de les cessions (Sarrià-Sant Gervasi).

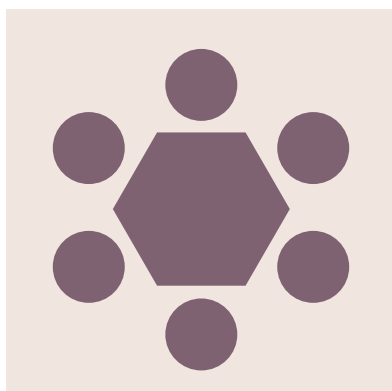
Pis de trànsit a la vida independent

S'ha iniciat la col·laboració entre l'IMPD i vuit entitats per posar en marxa aquest habitatge a la Casa Bloc. Es preveu que iniciarà l'activitat el 2018 i té per objectiu facilitar la millora de l'autonomia personal a persones amb discapacitat intel·lectual.



3 Participació

Recull un conjunt d'actuacions adreçades a fomentar la participació ciutadana de les persones amb discapacitat i a promoure l'associacionisme en aquest sector.



3.1. Participació

Acord Ciutadà per una Barcelona Inclusiva

L'any 2017 s'ha impulsat la Xarxa d'Accessibilitat i Vida Independent de l'Acord Ciutadà per una Barcelona Inclusiva, amb la consolidació dels tres grups de treball iniciats l'any 2016 i la creació d'un nou grup de treball sobre oci inclusiu. La missió dels grups de treball és promoure propostes amb les entitats de persones amb discapacitat (52) i la participació de 85 persones assistents i 14 tècnics i tècniques municipals. La coproducció de polítiques es desgrana en quatre grups de treball:

- **Accessibilitat.** Ha fet quatre reunions de grup motor i quatre sessions de treball, que han tingut com a resultat recomanacions sobre accessibilitat en àrees de joc infantil i l'àrea de joc de la Ciutadella. En un pla més estratègic, ha donat suport a l'impuls de la Mesura de Govern per a una Ciutat Jugable.
- **Habitatge de vida independent.** Ha fet set reunions de grup motor i tres de grup de treball, que han tingut com a resultat l'elaboració d'un cens sobre habitatge de vida independent a la ciutat.

- **Suport familiar.** Ha fet cinc reunions de grup motor i una sessió de treball, que han tingut com a resultat el disseny d'una enquesta sobre respir d'atenció residencial temporal per a les famílies i la prospectiva de temes d'interès per al mateix grup.
- **Oci inclusiu.** Ha iniciat l'activitat el 2017 amb una sessió de treball i es proposa tractar l'oferta d'oci en centres cívics.

Òrgans de participació als districtes

Suport i participació en els òrgans municipals de participació als districtes següents:

Districte	Òrgans	Entitats	Reunions	Assistents
Ciutat Vella	2	10	11	88
L'Eixample	1	10	2	40
Sants-Montjuïc	1	14	1	27
Les Corts	2	30	11	63
Sarrià-Sant Gervasi	2	28	4	45
Gràcia	5	12	14	108
Horta-Guinardó	1	12	7	74
Nou Barris	2	27	3	47
Sant Andreu	2	13	10	110
Sant Martí	1	3	3	48
Total	19	159	66	650

Reglament de participació ciutadana

L'IMPD ha participat en la redacció del nou reglament, en els àmbits de la inclusió i l'accessibilitat.



Dia Internacional de les Persones amb Discapacitat

Campanya de comunicació per commemorar aquesta jornada, amb el disseny i l'estampació de 4.367 samarretes i la producció de 300 banderoles. Aquests materials s'han utilitzat en actes, jornades, xerrades, exposicions, sessions de teatre i cinema celebrats al voltant d'aquesta data. S'ha col·laborat en les activitats organitzades per entitats de persones amb discapacitat, entre les quals destaquen la *flashmob* de Sant Andreu, en la qual van participar 1.000 persones, i la *flashmob* d'Horta-Guinardó, en la qual van participar més de 300 persones.

Promoció de la participació en altres activitats

S'han introduït mesures d'accessibilitat als actes del Dia Internacional de la Dona Treballadora. També s'ha col·laborat en les jornades de sensibilització "Maquina't" i s'ha promogut que les entitats de persones amb discapacitat participin en actes diversos, com ara mostres d'entitats o la Festa de la Primavera de Sant Andreu, entre d'altres.

3.2. Suport a entitats



Subvencions a projectes d'entitats

Convocatòria de districtes

S'han subvencionat 124 projectes, per un import total de 184.273,04 euros.

Districte	Projectes subvencionats	Import atorgat €	% variació import
Ciutat Vella	10	25.628,04 €	68%
Eixample	11	18.375,00 €	-14%
Sants-Montjuic	17	18.325,00 €	108%
Les Corts	15	24.600,00 €	-9%
Sarrià-Sant Gervasi	22	32.900,00 €	-18%
Gràcia	9	7.700,00 €	7%
Horta-Guinardó	16	21.945,00 €	-30%
Nou Barris	2	4.300,00 €	146%
Sant Andreu	4	11.400,00 €	443%
Sant Martí	18	19.100,00 €	118%
Total	124	184.273,04	-0,8%

Projectes amb entitats i convenis

L'IMPD ha atorgat suport econòmic a 148 projectes (16,5% més que l'any anterior) d'un total de 93 entitats de l'àmbit de les persones amb discapacitat per un total de 1.230.000 euros, amb l'objectiu de promoure els àmbits detallats a continuació.

Àmbit	Projectes amb subvenció	Nombre d'entitats	Import atorgat €
Vida independent	21	20	292.400,00 €
Atenció social, complementària dels serveis públics	99	72	762.883,20 €
Inserció laboral en el mercat ordinari de treball	8	8	84.000,00 €
Lleure inclusiu	20	15	90.716,80 €
Total	148	93	1.230.000,00

Convenis

L'IMPD ha finançat 14 projectes mitjançant convenis amb 15 entitats per un import total de 560.765,75 euros, adreçats a projectes de millora de l'atenció a persones amb diversitat funcional.

Projectes singulars

“Horts urbans”

- **Cessió de parcel·les a entitats.** Convocatòria per a la cessió de 20 parcel·les (18 horts) ubicades a nou districtes de la ciutat, amb una parcel·la nova al districte de Sant Andreu.
- **“Hort al terrat”.** Es tracta de dos horts ubicats als terrats d'edificis municipals, que han donat activitat a cinc centres ocupacionals (70 persones amb discapacitat intel·lectual o amb trastorns mentals): ha continuat l'hort de l'edifici de l'Àrea de Drets Socials (tres centres ocupacionals) i s'ha instal·lat un segon hort (dues parcel·les) a la Seu del Districte de Sants-Montjuïc (dos centres ocupacionals, seleccionats mitjançant concurs públic).



4 Innovació, estudi i avaluació



4.1. Recerca i coneixement

L'any 2017 s'han dut a terme els tres estudis següents:

- El territori. Característiques de la població atesa, anàlisi dels serveis derivadors i de l'accessibilitat al servei dels CDIAP EIPI de Ciutat Vella i EIPI de Nou Barris.
- Persones amb reconeixement legal de la discapacitat a la ciutat de Barcelona 2016.
- Informe de consultoria en gestió de la discapacitat en base al Model Bequal.



4.2. Participació en xarxes

Grup de treball *Barrier-free City for All* d'Eurocities

Barcelona és membre de la xarxa de ciutats Eurocities i l'IMPD participa en el grup de treball *Barrier-free City for All*. Aquest grup té per objectiu l'intercanvi d'experiències sobre accessibilitat i els drets i les necessitats de les persones amb discapacitat.

Durant el 2017 el grup de treball ha celebrat dues reunions en el marc del Fòrum de Mobilitat, centrades en els temes de la mobilitat per a tothom i en la integració de les dades d'accessibilitat en els sistemes d'informació geogràfica. Entre les activitats del grup de treball n'han destacat les següents: audiència pública d'experts a la Comissió Europea sobre el projecte de European Accessibility Act; participació en la 61a sessió de la Comissió de les Nacions Unides sobre l'estatus de les dones (Nova York); participació en la conferència internacional "The New Urban Agenda: barrier-free and inclusive urban development", i l'intercanvi amb el grup de treball d'Eurocities sobre envelliment urbà.

Participació en plans i mesures transversals

Amb l'objectiu d'incorporar la perspectiva de la diversitat funcional, l'IMPD ha participat en diferents taules tècniques per al seguiment i la definició de plans i mesures transversals municipals. Durant el 2017 s'ha participat en les següents: Compromís de Barcelona per l'amigabilitat amb la gent gran, Estratègia d'inclusió i reducció de les desigualtats socials, Estratègia per a la salut sexual i reproductiva, Estratègia de prevenció del sexisme, Mesura de govern d'economia de les cures, Pla de joc, Pla d'infància, Pla contra la feminització de la pobresa i la precarietat, Pla jove 2017-2021, Pla per la diversitat sexual i de gènere, Pla per la justícia de gènere, Pla de salut mental, Taula institucional contra l'abús sexual i Taula de prevenció de l'abús sexual i el maltractament infantil.

Activitat institucional



1.1. Activitat institucional

Activitat dels òrgans de govern

- **Consell Rector.** Ha celebrat dues reunions i s'han tractat els temes següents: aprovació dels comptes anuals del 2016, de la proposta de plantilla i pressupost per al 2018 i del Programa d'actuació de l'IMPD 2016-2019; presentació de la Memòria de l'IMPD; autorització de despeses per als serveis de monitor o monitora de suport en les activitats de lleure d'estiu, el transport especial per al 2016, la convocatòria general de subvencions per al 2017 i la contribució a la construcció d'una residència i d'una llar residència a Nou Barris; aprovació del Pla d'ocupació de persones amb discapacitat 2017.
- **Comissió Executiva.** Ha celebrat dues reunions, durant les quals s'ha presentat el Programa d'actuació de l'IMPD 2016-2019 i la proposta de pressupost per al 2018, i s'ha informat sobre el Servei de Promoció i Suport i sobre l'estat d'execució de les propostes dels representants de les persones amb discapacitat al Consell Rector.

Participació en altres òrgans municipals

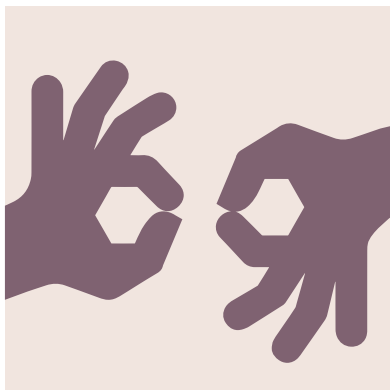
Consell Municipal d'Habitatge de Barcelona, Consell d'Accessibilitat de Catalunya, Consell Municipal de Benestar Social, Consell Director de la XIB.



Recepció de representants d'ajuntaments i d'institucions

El 2017 l'IMPD ha rebut la visita d'un representant de l'Oficina de l'Alt Comissariat per als Drets Humans de les Nacions Unides i d'una delegació de professionals de Jordània en el marc de l'intercanvi de bones pràctiques per al projecte pilot d'urbanització al barri de Jabal al-Hussein, a Amman, i la definició d'un model de construcció accessible traslladable a tot el país.

També s'ha rebut una comissió de representants de la província de Buskerud, (Noruega); una delegació del Servicio Nacional de la Discapacidad, de Xile, i una representant del municipi de Salvador de Bahía, (Brasil).



1.2. Comunicació

L'IMPD ha estat present en actes públics i a internet a través de les actuacions següents:

Campanya de comunicació del Dia Internacional de les Persones amb Discapacitat

El material gràfic per commemorar aquesta jornada ha consistit en 4.367 samarretes i 300 banderoles.



Mitjans de comunicació

L'IMPD ha aparegut en 30 ocasions en mitjans de comunicació.

Internet

Gestió de les pàgines web Barcelona Accessible (www.bcn.cat/accessible) i de l'IMPD (www.bcn.cat/imd), amb un total de 72.624 visites. El 2017 s'han publicat 143 notícies.

Xarxes socials

- **Twitter:** compte @BCN_Accessible, amb 1.678 seguidors i seguidores (un 26% més que l'any anterior).
- **Flickr:** creació de 6 nous àlbums amb un total de 409 fotografies.

Publicacions

L'any 2017 s'han produït els materials següents:

- **Fullet informatiu sobre la renovació de la targeta d'aparcament.** Tiratge de 12.000 exemplars.
- **Fullet del programa “Temps per a Tu”.** 9.460 exemplars.
- **Prova pilot d'accés d'escúters al bus i metro.** 2.500 exemplars.
- **Guia “Fem accessible el nostre comerç”.** 1.200 exemplars.
- **Cartells “En família”.** 70 exemplars.

Vídeos

Edició de dos vídeos de promoció, sobre els projectes de l'“Hort al terrat” i del Banc del Moviment.

Organització d'actes i jornades

Col·laboració en l'organització de les tres jornades següents:

- **Jornada “La tecnologia al servei de l'autonomia i el desenvolupament dels infants amb discapacitat”,** acte central del Dia Internacional de les Persones amb Discapacitat.
- **Presentació del llibre *Four wheel-user architects*.**
- **Jornada sobre Models de Servei d'Assistència Personal.**

Recursos humans, formació i gestió



1.1. Contractació

Quinze nomenaments de funcionaris i funcionàries interins, quatre incorporacions de funcionaris i funcionàries de carrera, tres contractes laborals de diferent durada i 40 contractes laborals d'obra i servei (Pla d'ocupació). També s'ha signat un acord de pràctiques amb una alumna de la Universitat Pompeu Fabra. Quant a les baixes de personal, se n'han produït tres.

1.2. Gestió d'expedients administratius

213 expedients administratius de despeses i ingressos.



1.3. Formació

L'equip de l'IMPD ha gaudit de 54 accions formatives i s'han ocupat 144 places, amb un total de 5.944,5 hores de dedicació. Es tracta d'accions formatives que s'ofereixen des de diferents àmbits:

Tipus de formació	Accions formatives	Places ocupades	Hores de formació
Formació específica organitzada per l'IMPD	6	72	650
Formació transversal per al personal municipal	28	42	418,5
Formació externa	20	30	4.876
Total	54	144	5.944,5

1.4. Recursos humans i econòmics

Per acabar, es detallen els recursos humans i econòmics de què ha disposat l'IMPD durant l'any 2017.

Liquidació del pressupost 2017

Despesa	Gerència, administració i comunicació	Planificació i avaluació	Promoció i suport	Atenció i assessorament	Vida independent	Total	Percentatge (%)
Personal	598.905 €	328.960€	660.235 €	728.357 €	929.058 €	3.245.515 €	27,9
Béns corrents i serveis	367.533 €	173.048 €	1.250.481 €	98.370 €	448.021 €	2.337.453 €	20,1
Despeses financeres	211 €	0	0	0	0	211 €	0
Transferències corrents	4.750 €	2.850.279 €	1.075.866 €	490.439 €	1.592.056 €	6.013.390 €	51,7
Inversió i transferències de capital	0	0	29.130 €	726 €	1.185 €	31.041 €	0,3
Total	971.399 €	3.352.287 €	3.015.712 €	1.317.892 €	2.970.320 €	11.627.610 €	100

Finançament	Gerència, administració i comunicació	Planificació i avaluació	Promoció i suport	Atenció i assessorament	Vida independent	Total	Percentatge (%)
Ajuntament	1.022.988 €	3.333.931 €	2.964.712 €	1.266.442 €	2.150.204 €	10.738.277 €	91,94
Altres fonts	0	18.358 €	0	51.450 €	820.116 €	889.924 €	7,62
Ajustaments	0	0	51.000 €	0	0	51.000 €	0,44
Total	1.022.988 €	3.352.289 €	3.015.712 €	1.317.892 €	2.970.320 €	11.679.201 €	100
Resultat pressupost						51.591 €	

Recursos humans (a 31 de desembre de 2017)

Recursos humans	Gerència, administració i comunicació	Planificació i avaluació	Promoció i suport	Atenció i assessorament	Vida independent	Total	Percentatge (%)
Tècnic/a superior	3	3	0	3	8	17	25,37
Tècnic/a mitjà/ana	3	2	13	9	9	36	53,73
Administratius/ives i tècnics/tècniques auxiliars administratius/ives especials	2	0	0	2	3	7	10,45
Auxiliar administratiu/iva i auxiliar administratiu/iva especial i subalterns	2	0	0	4	1	7	10,45
Total	10	5	13	18	21	67	100
Personal fix	8	3	9	11	10	41	61,19
Personal interí	2	2	4	7	11	26	38,81
Total	10	5	13	18	21	67	100

