

ENTREVISTA

Pàg. 8

**Fernando Álvarez**

Fundador del projecte Operissimo Barcelona

"El meu pare em va aconsellar perseverança, estudi i paciència"

EQUIPAMENTS

Pàg. 4

Remodelada la pista d'atletisme de La Mar Bella

CULTURA

Pàg. 6

Festa Major del Poblenou

Més de 350 activitats repartides pel barri

SERVEI PÚBLIC

Pàg. 7

El carnet de biblioteques

El carnet cultural de Barcelona

POLIESPORTIU

Pàg. 7

Nova edició de la cursa del Poblenou

Supera els 900 atletes en la seva XV edició



Poblenou inaugura Casal de Barri en el marc de la Festa Major 2010

EQUIPAMENT

Instal·lacions modernes per acollir tota mena d'activitats

PRESSUPOST

S'han invertit més d'1,1 milions d'euros per crear l'equipament

CARTELL

Durant la inauguració es presentà el cartell de la Festa Major

Pàg. 3



Sant Martí estrena dues noves escoles bressol



El Clot de la Mel és una de les dues escoles bressol que han obert portes aquest curs.

La xarxa d'escoles bressol municipals creix al districte. El mes passat van obrir portes dos nous centres públics, El Gronxador i El Clot de la Mel, els quals aquest curs acullen 176 alumnes. En l'actualitat hi ha projectades nou escoles bressol municipals més (la majoria ja en obres), que entraran en funcionament el setembre de 2011. Les noves escoles van mostrar les seves instal·lacions als veïns, en una jornada de portes obertes que va atreure moltes famílies interessades a optar a una plaça de cara al curs vinent. Amb aquestes són deu les escoles bressol municipals estrenades enguany a Barcelona en el marc del Pla d'Escoles Bressol Municipal 2007-2011.

Pàg. 5

INFO ÚTIL

ATENCIÓ CIUTADANA

Oficina d'Atenció Ciutadana (OAC) Districte Pl. de Valenti Almirall, 1.
Telèfon d'informació 010
 (0,45 € IVA inclòs d'establiment de trucada, més 0,06 cèntims IVA inclòs per minut tarifat per segon)
Telèfon del civisme 900 226 226
Síndica de Greuges de Barcelona 93 413 29 00
Ronda Sant Pau, 43-45, 3r.

CENTRES CÍVICS I CULTURALS

C. cultural La Farinera del Clot 93 291 80 80
G. Via de les Corts Catalanes, 837.
Centre cívic Besòs 93 266 39 36
Rambla de Prim, 87-89.
C. cívic Poblenou-Can Felipa 93 256 38 40
Pallars, 277.
Centre cívic Sant Martí 93 308 97 93
Selva de Mar, 215.
Centre de barri La Palmera 93 305 37 05
Duoda, s/n.
Centre de barri La Pau 93 278 05 35
Pere Vergés, 1.
Centre de barri Besòs 93 313 29 42
Cristòbal de Moura, 230.
Centre de barri de Diagonal Mar 93 498 24 46
Selva de Mar, 22-32.
Centre cívic Parc Sandaru 93 309 06 35
Buenaventura Muñoz, 21.

BIBLIOTEQUES

Bibl. pública Xavier Benguerel 93 225 18 64
Av. Bogatell, 17.
Bibl. pública Alòs-Moner 93 266 39 36
Rbla. Prim, 87-89.
Bibl. pública Sant Martí de Provençals 93 308 68 03
Selva de Mar, 215.
Sala de lectura Clot 93 246 39 28
Clot, 21-25.
Bibl. pública Poblenou 93 485 66 22
Joncar, 35.

SERVEIS SOCIALS

Centre Clot-Camp de l'Arpa 93 291 84 48
G. Via de les Corts Catalanes, 837.
Centre serveis socials Besòs 93 266 39 36
Rambla Prim, 87-89.
Centre serveis socials Poblenou 93 256 38 56
Pallars, 277.
Centre serveis socials Verneda 93 308 97 93
Selva de Mar, 215.

GENT GRAN

Casal Joan Casanelles 93 485 03 24
Pl. Joan Casanelles, s/n.
Casal Joan Maragall 93 313 08 96
Bermejo, 1-5.
Casal Paraguai-Perú 93 305 12 04
Paraguai, 11-15.
Casal de gent gran Parc 93 300 62 78
Buenaventura Muñoz, 21.
Casal de gent gran del Taulat 93 485 25 40
Llull, 220.
Casal de gent gran Sant Martí 93 308 97 93
Selva de Mar, 215.
Casal de g. gran Verneda Alta 93 305 17 54
Binefar, 16-20.

ALTRES SERVEIS

Arxiu municipal de Districte 93 221 94 44
Av. Bogatell, 17.
Agència tributària Poblenou 93 308 51 66
Josep Pla, 163.
C. de Normalització Lingüística 93 352 24 14
Clot, 228, 1r.

SEGURETAT

U.T. Guàrdia Urbana Sant Martí
Espronceda, 146.
Comissaria Mossos d'Esquadra
Bolívia, 30-32.
Emergències Guàrdia Urbana 092
Emergències Mossos d'Esquadra 088

SERVEIS URGENTS

Telèfon únic d'emergències 112
Urgències sanitàries 061
Cos Nacional de Policia Bombers 091
 080

SALUT

CAP Vila Olímpica 93 221 37 85
Joan Miró, 17.
CAP Poblenou 93 433 77 00
Lope de Vega, 132.
CAP Besòs 93 278 82 35
Alfons el Magnànim, 57.
CAP El Clot 93 303 73 00
Concili de Trento, 25.
CAP Sant Martí 93 307 04 12
Pl. Infància, s/n (cantonada Fluvial)
CAP La Pau 93 278 86 60
Pere Vergés, 3.
CAP Passeig Maragall 93 446 29 50
Pg. Maragall, 52-54.
CAP Ramon Turró 93 446 57 00
Ramon Turró, 337-339.
CAP Paraguai 93 314 73 19
Paraguai, 17-19.

L'AGENDA

EXPOSICIONS

Fins al 23 d'octubre
La petjada quilombola, quimera o realitat?

Centre cívic del Parc Sandaru (c. Buenaventura Muñoz, 21).
 Fotografia a càrrec de Meritxell Viladomat i Jordi Vivaldi.

Fins al 23 d'octubre
L'ocupació il·legal d'Israel a Palestina

Centre cívic Besòs (rambla Prim, 87-89).
 Exposició fotogràfica a càrrec d'Ahmad Atawneh que mostra l'actual política d'ocupació que l'estat d'Israel imposa als palestins.

Fins al 29 d'octubre
Narradors orals, els mags de la paraula

Centre cívic del Parc Sandaru (c. Buenaventura Muñoz, 21).
 Mostra fotogràfica a càrrec de Pia Codina.

INFANTILS

Diumenge 17 d'octubre
El rusc de la Melinda

12 h. Centre cívic Can Felipa (c. Pallars, 277).
 Espectacle de titelles a càrrec de la Cia. La Closca. A partir de 3 anys. Preu: 3 €.

Dimecres 27 d'octubre
Castanyada de contes

18 h. Centre cívic Besòs (rambla Prim, 87-89).
 Acte organitzat per la Biblioteca Ramon Alòs-Moner i a càrrec de Klima Klown. A partir de 3 anys.

Diumenge 7 de novembre
La cuina musical

11.30 h. Centre cívic del Parc Sandaru (c. Buenaventura Muñoz, 21).
 Espectacle musical a càrrec de la Cia. El Gary recomanat a partir de 3 anys. Preu: 4 € + el dibuix de la teva estrella.

MÚSICA

Dimarts 19 d'octubre
Una cargolada flamenca

20.30 h. Centre cívic Besòs (rbla. Prim, 87-89).
 Espectacle de flamenc a càrrec del grup Cargolè. Més informació a www.myspace.com/cargole

Dijous 21 d'octubre
Man Dutzáo

20.30 h. Centre cívic del Parc Sandaru (c. Buenaventura Muñoz, 21).
 Concert de punk.

ACTIVITATS

Del 25 al 31 d'octubre
Festival Europes

Centre cívic del Parc Sandaru (c. Buenaventura Muñoz, 21).
 Cicle sobre Lituània. Per a més informació, consulteu la programació específica: www.parcсандарu.cat

TEATRE

Dijous 21 d'octubre
Billie's mute

22 h. Centre cívic La Farinera del Clot (Gran Via de les Corts Catalanes, 837).
 Actuació que presenta un viatge per la vida de la cantant del jazz afroamericana Billie Holiday. Preu: 6,5 €.

Divendres 5 de novembre
Com a mínim

21 h. Centre cívic Can Felipa (c. Pallars, 277).
 Aquest espectacle és la continuació del Festival Internacional d'Improvisació Mínim, que comptarà amb la presència de Martin Küchen, Tomas Gris, Paul Vogel i David Lacey. Preu: 8 €.

LA COMUNITAT ÉS COSA DE TOTS

Ajuda els teus veïns quan ho necessitin

Mostra consideració envers els teus veïns i veïnes i procura donar-los un cop de mà sempre que els faci falta, especialment a la gent gran. Interessa't i ofereix-te per si algun veí o veïna necessita en un moment donat

un petit ajut per a la realització de tasques quotidianes (anar a comprar el pa, a la farmàcia, etc.) i pensa que tu també ho pots haver de demanar. Facilitar aquest intercanvi i promoure un bon veïnatge és tasca de tots.

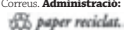


www.bcn.cat/publicacions
bcnrevistes@bcn.cat



Ajuntament de Barcelona

Una publicació de l'Ajuntament de Barcelona. Consell d'Edicions i Publicacions: Ignasi Cardelús, Enric Casas, Eduard Vicente, Jordi Martí, Jordi Campillo, Glòria Figuerola, Victor Gimeno, Màrius Rubert, Joan A. Dalmáu, Carme Gibert, José Pérez Freijo. **Director:** Enric Casas. **Director adjunt:** Joan Ariza. **Director editorial:** José Pérez Freijo. **Director de continguts:** Joan Àngel Frigola. **Redactora en cap:** Fèlicia Esquinas. **Redacció:** Josep Maria Contel, Sonia Doctor, Joan Anton Font, Belén Ginart, Thais Gutiérrez, Pere S. Paredes, Miquel Pellicer, Daniel Romani, Alexandra Rubio, Beatriz Sanchís, Daniel Ventoso i i Rosa Rubio. **Coordinació general:** José Miguel Esteban. **Coordinació de fotografia:** Rafael Escudé i Joan Soto. **Fotografia:** Antoni Lajusticia, Pepa Álvarez, Cristina Diestro, Josep Maria Contel, Luis Clua, Julio Parralo, Ariadna Borrás, Vicente Zambrano, Carolina García, Valentí Vintas i Corcoles. **Disseny:** Subirà i Associats. **Maquetació i preimpresió:** Agustín Viguera, Cristina Vidal. **Edició WEB:** Miquel Navarro. **Producció:** Maribel Baños. **Impressió:** Printer Indústria Gràfica Newco, SL. **Manipulació:** Societat Catalana d'Aplicacions pel Marketing i la Publicitat, SL (SCAMP). **Distribució:** M. Àngels Alonso i Serveis de Correus. **Administració:** Ascensió García. Direcció d'Imatge i Serveis Editorials. Pg. Zona Franca, 66. 08038 Barcelona. **Dipòsit legal:** B. 29.175-1994.



Obre les portes el nou Casal de Barri del Poblenou



El regidor, Francesc Narváez, al centre, durant la inauguració del nou Casal de Barri.

Amb una inversió econòmica de més d'un milió d'euros, el nou Casal de Barri del Poblenou va estrenar noves instal·lacions el passat diumenge 5 de setembre en el marc de la Festa Major 2010

Això representa, en paraules del regidor del Districte, Francesc Narváez, "la confiança en les entitats i en la gent del barri. La Coordinadora obre les portes del centre de barri a tots els veïns i interessats en les seves activitats. El nou equipament és una infraestructura de gran importància per a la dinamització del barri. I aquest centre només podrà ser una realitat amb una cosa que ara li falta: la presència dels veïns en les seves activitats. No hi ha millor moviment

associatiu al Poblenou que la Coordinadora d'Entitats del barri. Ara és l'hora de gaudir

La Federació Coordinadora d'Entitats del Poblenou gestiona el nou centre

del nou equipament i també de tenir-ne cura, perquè ha estat possible gràcies a una important inversió econòmica".

Daniel Venteo

Una nombrosa representació de veïns i membres d'entitats de tots els barris del districte de Sant Martí van participar, el passat diumenge 5 de setembre, en la festa popular d'inauguració del nou Casal de Barri del Poblenou. Instal·lat al número 49 de la cèntrica rambla del Poblenou entre els carrers Ramon Turró i Llull –en un local on anteriorment hi havia hagut un casal municipal de gent gran–, el nou equipament es destaca per la modernitat i seguretat de les seves instal·lacions. Té

una superfície construïda de més de 1.140 m² i les obres de reforma i adequació han requerit una inversió d'1,1 milions d'euros.

El nou equipament era un dels compromisos de l'equip de govern municipal inclòs en el Pla d'Actuació del Districte per al període 2008-2011. Les instal·lacions són gestionades per la Coordinadora d'Entitats del Poblenou, la finalitat de la qual és precisament el foment i la promoció de les entitats del barri del Poblenou. Així mateix, l'Associació Cultural i Recreativa de Comissions de

Festes de Carrers del Poblenou i l'Associació de Veïns i Veïnes del Poblenou també faran ús d'un espai al nou casal, com també els equips del Pla Comunitari "Apropem-nos", que treballa al barri.

CARTELL DE LA FESTA MAJOR

La programació de la inauguració del nou centre de barri del Poblenou també va acollir la presentació del programa de mà i del cartell de la Festa Major d'enguany, que presenta una àmplia oferta de 350 actes. L'autora del cartell és la jove dissenyadora sabadellenca Laia Pampalona (1979), del col·lectiu matilda.cat i l'Associació Artística Crafts d'ImpaktesVisuals. Cada any, el cartell de la Festa Major és escollit entre els participants en un concurs públic per al seu disseny.

Què n'opina, de la reforma que s'ha fet al centre de barri del Poblenou?



Josep Alòs
Coordinador d'entitats del Poblenou

Magnífica, estava fet una ruïna i actualment és magnífic. S'ha fet una feina molt bona. Ara el local és molt ampli i té molta llum.



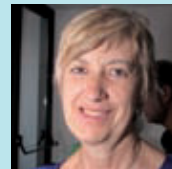
Xavier Oliver
Centre Moral i Cultural del Poblenou

Penso que és molt important, ha quedat molt lluminós i molt ampli. I hi ha molts espais per poder compartir-los amb les diferents entitats.



Pepi Cornelles
Carnissera

Molt bé, feia molta falta en tots els aspectes, i si a més s'hi fan totes les activitats que s'han proposat, serà una cosa molt bona.



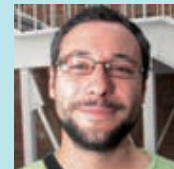
Rosa Maria Morte
Recursos humans

Està molt bé, s'hi ha fet una millora molt encertada. Si es posa en marxa tot el que es vol fer, serà una gran pas per al barri. És una bona manera que la gent del barri es conegui.



Nadia Toldà
Mestra d'anglès

M'agrada molt. Des de fora es veu molt discret, però quan hi entres és molt gran i lluminós. A més, s'hi faran activitats per a la gent del barri, suposo que econòmiques, i això és positiu.



Àlex Álvarez
Comercial

Tot el que sigui millorar instal·lacions i actualitzar-les sempre és positiu. El barri es beneficiarà d'un edifici modern, dedicat a les entitats i a fer activitats per als veïns.

ÀLBUM HISTÒRIC

J. M. Contel

100 anys de l'Orfeó Martinenc

El 1910, un grup de veïns del Clot-Camp de l'Arpa van crear l'Escola Coral Martinenca, que es va instal·lar al carrer del Clot, 77. Aquesta entitat, dedicada sobretot a la música, també comptava amb diferents seccions com teatre, esbart, cultura, etc. Amb més de cent cinquanta cantaires, es convertí en un orfeó i l'any 1930 agafà el nom d'Orfeó Martinenc. Durant la República i la Guerra Civil, l'entitat va seguir el seu curs adaptant-se a les circumstàncies de cada moment. Acabada la guerra i ja immersos en la dictadura franquista, l'Orfeó va adoptar el nom de Centro Moral de San Martín de Provencals, nom que va perdurar fins a l'any 2000, moment en el qual va recuperar el nom d'Orfeó Martinenc. En tot aquest període, l'entitat va continuar funcionant a ple rendiment al vell edifici dels carrers Consell de Cent, Meridiana i Corunya: teatre, sarsuela, cultura, esbart, sardanes, muntanyisme... En arribar la democràcia, l'entitat va participar activament en l'organització de la primera Festa Major popular i va crear els gegants del Clot que, amb el temps, va desembocar en una secció de cultura popular que és en l'actualitat una de les més importants de la ciutat. L'any 2000, després de sis anys d'estar sense local social i aixoplugats en altres entitats, equipaments municipals i escoles, l'Orfeó va poder comprar tot l'edifici on tenien el seu local social en règim de lloguer. A través d'una permuta per construir un alberg juvenil, l'Orfeó va disposar d'un nou local modern i pensat fins als darrers detalls on desenvolupar totes les seves activitats.

Si té fotografies o documents del seu barri, en pot fer donació a l'Arxiu Municipal del Districte, 93 221 94 44



Socis de l'Escola Coral Martinenca 1911-1912.
(Foto: Arxiu Orfeó Martinenc)

EQUIPAMENTS

Remodelada la pista d'atletisme de La Mar Bella



Les renovades instal·lacions del complex esportiu La Mar Bella.

El complex esportiu municipal La Mar Bella ofereix unes instal·lacions modernes per a la pràctica de l'atletisme

Pere S. Paredes

L'espai exterior del complex esportiu municipal La Mar Bella va ser remodelat amb motiu de la celebració dels Europeus d'Atletisme que es van celebrar a Barcelona entre el 26 de juliol i l'1 d'agost d'aquest any. Van ser modernitzades tant les pistes d'atletisme com el tartà i la gespa, alhora que també es van habilitar nous vestidors, magatzems i locals sota les noves graderies, les quals també van ser renovades. Aquest procés protocol·lari per poder homologar aquestes instal·lacions atlètiques va permetre fer-les

servir com a pista principal d'entrenaments, en totes les disciplines excepte les de llançament, per la seva proximitat als hotels dels atletes participants en l'Europeu.

Han estat modernitzades les pistes d'atletisme, el tartà i la gespa

Les pistes d'atletisme estan gestionades, des de l'1 de setembre, pel CEEB (Consell de l'Esport Escolar de Barcelona), i poden ser utilitzades tant per usuaris puntuals, com per grups, empreses o

escoles, amb diferents modalitats d'abonament, per donar resposta a la majoria de les necessitats dels usuaris.

Per als gestors, les pistes d'atletisme d'aquest complex esportiu municipal són "un espai de ciutat en el qual volem treballar la promoció esportiva en franges lectives i compaginar l'esport de competició amb el de lleure".

Les pistes d'atletisme es complementen amb el pavelló del complex esportiu municipal La Mar Bella, on els atletes podran trobar el complement ideal en les seves instal·lacions cobertes.

Més informació:

CEM La Mar Bella
Av. Icària, 86-96
Telèfon: 93 221 06 76
ceeb@elconsell.cat

EL TAULELL

Joan Anton Font



A Esportíssim són especialistes en triatló.

Excel·lència en l'esport

Els germans Marc i Oriol Queraltó són veïns de Poblenou de tota la vida i fa quinze anys que van obrir Esportíssim, un establiment nascut amb la voluntat d'oferir al barri equipament i material esportiu. Posteriorment, mentre el barri es transformava i veia créixer el 22@, van haver d'ampliar el contacte amb instal·lacions esportives i oferir els seus serveis i promocions per a esdeveniments esportius. A partir del 1999 van optar per l'especialització en triatló i des d'aleshores són una referència per als practicants d'aques-

ta disciplina que inclou la natació, el ciclisme i el *running*. Disposen d'una gran varietat d'equipament i accessoris especialitzats. La botiga també s'ha oberta a Internet i s'hi pot fer compres *on-line* les 24 hores i tots els dies de l'any. Esportíssim, tot i l'especialització i l'assessorament expert, continua sent una botiga al servei del barri.

Esportíssim
C. Bolívia, 97
Telèfon: 93 300 33 14

El districte obre les portes de les noves escoles bressol

Les escoles bressol El Gronxador i El Clot de la Mel, estrenades el setembre, acullen 176 nens i nenes de 0 a 3 anys

Belén Ginart

La llum natural banya les aules, les zones de joc i les oficines de l'escola bressol El Gronxador (rambla Prim, 215). I amb un vigor idèntic il·lumina els diferents espais de l'escola bressol El Clot de la Mel (Andrade, 7). La claredat és una constant en els dos nous centres educatius per als més petits que acaba d'inaugurar el Districte. I un dels aspectes que més van cridar l'atenció dels veïns que el passat 20 de setembre van aprofitar la invitació a visitar els equipaments, estrenats amb l'inici de curs, i que en l'actualitat acullen 176 nens i nenes. La fusta clara del mobiliari, els colors vius de les parets i l'amplitud de les instal·lacions són altres trets comuns als dos centres, fruit de l'aposta de l'Ajuntament de Barcelona

per doblar el nombre de places educatives per a nens i nenes de 0 a 3 anys en el període 2007-2011. En l'actualitat, el Districte treballa en la construcció de nou centres més, els quals seran inaugurats el setembre vinent i completaran un mapa de vint escoles bressol.

Hi ha en projecte nou centres més, que obriran el curs vinent

"Era un deute històric del Districte", explica el regidor, Francesc Narváez. I assenyala que la xarxa d'escoles bressol s'ha distribuït curosament per tot el territori, a fi de donar un veritable servei de proximitat a les famílies. A més, s'han vinculat a les esco-

les d'ensenyament primari, per garantir l'arrelament dels escolars amb l'entorn. "Són fruit d'una vocació de servei públic, d'ajudar els pares i mares a tirar endavant el seu projecte laboral sense que el fet d'haver de cuidar dels seus fills signifiqui un entrebanc", afegeix el regidor. Narváez desgrana els principis recollits Pla d'Escoles Municipal 2007-2011, pla que preveu una inversió global de 84 milions d'euros (64 milions aportats per l'Ajuntament de Barcelona i 20 milions per la Generalitat). El pla preveu que les places ofertes passin de les 3.698 del curs 2006-2007 a les 7.483 del curs 2011-2012. Tant El Gronxador, dirigida per Marta Girons, com El Clot de la Mel, amb Mireia Erans com a directora, han començat el curs amb totes les places cobertes i llista d'espera. Amb aquestes són deu les escoles bressol municipals que s'han inaugurat aquest curs a Barcelona.



Pati de la nova escola bressol El Gronxador.

→ NOTÍCIES

L'esplai Flor de Maig envia ajut a Cuba

Sant Martí es va agermanar amb Cuba l'any 2000. Des de llavors, l'esplai Flor de Maig treballa en projectes de cooperació per a la infància i la gent gran de l'Havana de l'Est. Aquest estiu s'hi ha enviat un contenidor amb productes d'alta necessitat en aquest municipi de l'Havana. L'esplai és obert a la participació de tothom i es reuneix els primers i tercers divendres de mes (20 h.) a la Ludoteca Maria Gràcia Pont (rambla Poblenou, 77-91).

Teatre, dansa i circ a Escena Poblenou

La 9a edició del festival Escena Poblenou omplirà el barri d'innovació escènica del 14 al 17 d'octubre amb una quinzena d'espectacles de teatre, dansa i circ. En total, hi haurà 23 representacions a deu espais, a més de *performances*, espectacles infantils i de carrer. Entre els artistes participants, hi ha noms destacats com els de Leo Bassi, Txalo Toloza, Mònica Muntañer, Pere Faura o les companyies Córcoles i Lapoet.



Conferència de Ramon Miravittles

Sant Martí va commemorar la Diada Nacional de Catalunya el 9 de setembre. A la sala d'actes de la seu del Districte, el periodista Ramon Miravittles va oferir la conferència "Allò que no es diu mai de l'Onze de Setembre", seguida d'una ballada de sardanes a la plaça Valentí Almirall.

Xarxa de Colors 2010

La tercera Mostra d'Entitats de Cooperació Internacional i Pau Xarxa de Colors va tenir lloc el 19 de setembre passat al parc Central del Poblenou. Deu ONG de la Comissió de Cooperació de Sant Martí van apropar al públic els projectes que estan fent a diversos llocs del món. La Mostra es va fer dins de la vuitena Festa Multicultural del Poblenou.

Sant Martí celebra el Dia de Ceuta



Un moment de la celebració del Dia de Ceuta.

Beatriu Sanchís

Amb motiu de la commemoració del Dia de la Ciutat Autònoma de Ceuta, el passat 7 de setembre va tenir lloc a la seu del Districte de Sant Martí la conferència, "Ceuta, del presidio a la ciutat burguesa", a càrrec de l'historiador José Antonio Alarcón. L'acte va estar organitzat per la Casa de Ceuta a Barcelona, que té la seu al districte. En el decurs de l'acte es van entre-

gar els premis del 16è certamen de poesia i narrativa breu que organitza l'entitat. A la trobada, hi van assistir, entre d'altres, el regidor del Districte, Francesc Narváez, i el diputat de l'Assemblea del Govern Autònom de la Ciutat de Ceuta, Manuel Carlos Blasco. Narváez va destacar el tarannà obert i participatiu de l'entitat i dels seus associats. Per la seva part, Blasco va agrair la invitació a l'acte i va subratllar

l'interès de la ciutat de Barcelona en el coneixement de la seva ciutat, així com la qualitat de la intervenció del conferenciant. Alarcón va fer una detallada exposició de la història de la ciutat de Ceuta, sobretot centrada en el principi del segle XX i com la ciutat va evolucionar cap a una societat burgesa. Una exposició que va incloure la visió de la ciutat de Ceuta des de diferents prismes i perspectives.

CULTURA

La Festa Major omple el Poblenou amb més de 350 actes



Un moment del correfoc de la Festa Major.

Alexandra Rubio

El barri del Poblenou va celebrar la seva Festa Major de l'11 al 19 de setembre amb un conjunt d'activitats que va fer que tots els poblenovins i poblenovines gaudissin de més de 350 actes distribuïts pels seus carrers

i espais culturals. No hi van faltar els tradicionals versots, a càrrec de la colla de diables del Poblenou, ni tampoc la cercavila del pregó. Com a novetat, enguany es va inaugurar el centre de barri del Poblenou (rambla Poblenou, 49), en un acte que va comptar amb

la presència de les colles de gegants i dracs del barri. I, pel que fa als actes festius més populars, n'hi va haver alguns que no podien faltar com van ser el correfoc, acompanyat dels diables i els dracs del Poblenou —l'Estarufat, la Vibria i l'Estarufadet— i el castell de focs, a la platja del Bogatell. Enguany, la presidenta de l'Associació d'Art del barri, M. Teresa Simó, va ser l'encarregada de pronunciar un emotiu pregó que va donar pas al començament de les festes. Tot seguit, a les 20 h del dissabte 11 de setembre, es va presentar una exposició al centre cívic Can Felipa que va reunir les obres d'artistes de l'antiga fàbrica La Escocesa i d'alguns veïns del Poblenou.

Un dels actes que va aplegar més gent va ser la cercavila de gegants, que enguany van celebrar la seva 30a trobada. Més d'una dotzena de colles geganteres d'arreu del territori català es van concentrar en aquest acte al carrer Joncar, des d'on van pujar per la rambla fins al carrer Pere IV. Dracs, gegants i diables van avivar l'esperit festiu dels veïns, mentre els més petits seguien la desfílada en tot moment, ballant al ritme de les gralles i els timbals.

LLIBRES

Per a barcelonins encuriosits

Si algú pensa que ho sap tot sobre Barcelona, aquest és el seu llibre. Són 772 propostes inesperades, "resultat d'una tria personal i subjectiva", diu l'autora. Què tal descobrir el lloc on Lorca va llegir *Doña Rosita* a Margarida Xirgu? O visitar una de les dues úniques botigues de canelobres d'Europa? O...?

Barcelona Insoleta

Autors: Neus Bergua

Edita: Ajuntament de Barcelona

PVP: 28 euros



★ ELS GRUPS MUNICIPALS OPINEN

Enquestes o realitats

PSC. Francesc Narváez



Vivim moments de crisi econòmica global que afecta tots els barcelonins i barcelonines, això és veritat. Però la seriositat de gestió d'aquest Ajuntament és clara i les xifres no donen marge d'error: Barcelona té l'endeutament més baix de totes les grans ciutats, el 38,2%. La rigorositat del nostre alcalde, Jordi Hereu, fa que quan altres no poden pagar serveis bàsics com la neteja, nosaltres continuem fent ciutat. Altres forces polítiques només estudien enquesta rera enquesta, per ara favorables, tot esperant que la situació empitjori més. Nosaltres continuem creant ciutat: El Museu de Ciències Naturals, una biblioteca a la plaça les Glòries, la construcció de tretze escoles bressol al districte, una nova estació de recollida pneumàtica, dos nous casals de Barri al Besòs i Vila Olímpica. Enquestes o realitats?

A l'estiu, Sant Martí ha continuat fent pudor

CiU. Eduard Freixedes



Com cada any, amb la calor, els nostres carrers han tornat a fer pudor, tot i que vam aconseguir el compromís del Govern municipal que aquest any seria diferent. Un problema que per al bipartit municipal sembla que no té solució. Com tampoc són capaçs de frenar l'increment constant de la inseguretat als nostres barris. Aquest estiu ha estat especialment dolent en molts barris del nostre districte, amb molt poca presència policial. Tampoc ha estat l'estiu quan hem pogut dir que tenim uns carrers nets o que finalment hem pogut trobar una sortida a la gent, cada vegada més nombrosa, que malviu en caravanes o a l'interior de naus abandonades al nostre districte. Tot plegat fa cada vegada més necessari un canvi de Govern municipal. Un nou equip amb noves idees i ganes d'afrontar amb èxit els reptes que tenim plantejats. Com sempre, ja sabeu que em podeu trobar a: efreixedes@bcn.cat

Acabem amb les 'furgopasteres' i 'furgomagatzems'

PPC. Alberto Fernández



Sant Martí està patint de la proliferació de furgopasteres i furgomagatzems on alguns col·lectius dormen i guarden materials que recullen o roben. Cal desallotjar els campaments i furgonetes il·legals per demostrar que no hi ha "efecte trucada" per la permissivitat de les administracions, com també perquè no es produeixi un "efecte trasllat" d'expulsats de França que busquin llocs permissius com Barcelona. L'Ajuntament ha d'actuar contra aquests campaments siguin gitanos, països, immigrants o nacionals, ja que són persones que es troben de forma irregular perturbant la convivència, motiu pel qual és necessari actuar pensant en els veïns i en la dignitat dels barris. Sant Martí no es una excepció a altres peticions barceloneses com lluitar contra la crisi i la delinqüència augmentant el número de policia, la atenció a las personas, com más equipamientos y servicios sociales, y con una inmigración ordenada que cumpla la ley y respete la ciudad y el país que les acoge.

Deu noves escoles bressol malgrat la crisi

ICV-EUiA. Ricard Gomà



El districte de Sant Martí ha engegat el curs amb dues noves escoles bressol, l'EBM El Gronxador i la del Clot de la Mel, que se sumen a les altres vuit que estrena enguany el conjunt de Barcelona. Per al curs vinent està prevista l'obertura de trenta centres més, fruit d'una aposta ambiciosa del govern municipal, que es va proposar a l'inici d'aquest mandat doblar les places d'escolarització pública en la franja de 0 a 3 anys. Ho complirem i ho farem tot i haver topat amb un context de crisi sobrevinguda que ha portat moltes ciutats a ajornar o retallar les seves inversions i la seva despesa social, mentre que a Barcelona l'hem enfortit. No conec cap altra ciutat que inauguri desenes de centres escolars en un mandat marcat per la crisi. Des d'ICV-EUiA, creiem plenament en l'aposta d'aquest govern per una educació de qualitat, amb una xarxa d'equipaments estesa per tots els districtes, que ofereixen cohesió social i equitat territorial.

Zones verdes al Camp de l'Arpa

ERC. Ester Capella



ERC ja fa temps que ho denuncia: hi ha barris del districte especialment desatesos, com es el cas del Camp de l'Arpa. Entre els diferents barris de Sant Martí es produeixen desequilibris importants pel que fa al repartiment d'equipaments, serveis i zones verdes. El Camp de l'Arpa és un barri densament poblat que només disposa d'una plaça que es pugui qualificar de zona verda: Can Miralletes, i de cinc places dures amb petites zones de jocs infantils: l'anomenada de l'Oca, la de les Tortugues, Can Robacols, Dr. Serrat i Carme Monturiol. El govern ens repeteix que la solució a totes les mancances d'equipaments passa per l'antiga fàbrica Alchemika i també se'ns diu que la solució a la manca d'espais verds arribarà amb la futura inauguració de la zona verda de Trinxant-Meridiana prevista d'aquí a deu o dotze anys. Cal que el govern bipartit de la ciutat (PSC-PSOE, ICV-EUiA) s'afanyi i trobi com sigui els espais adequats perquè el barri respiri.

POLIESPORTIU

La cursa atlètica del Poblenou supera els 900 atletes en la seva XV edició

La cursa atlètica del Poblenou, un dels referents atlètics de Barcelona, es torna a celebrar amb èxit per alguns carrers de Sant Martí

Pere S. Paredes

El 12 de setembre, més de 900 atletes inscrits van prendre part en la XV edició de la cursa atlètica Festa Major del Poblenou, que va recórrer, en els seus deu quilòmetres, diversos carrers d'aquest barri.

El primer classificat va ser Josep Maria Gavilán, de l'AE Córrer a Gelida, amb un temps de 34 min 34 s, mentre que Inna Lebedieva, del Baseamado.com, va ser la primera classificada femenina amb 38 min 03 s. Josep Làzaro, organitzador de la cursa juntament amb l'Associació de Veïns de Gran Via, Espronceda i Perú, explicava que "a poc a poc hem anat consolidant aquesta prova en el calendari atlètic de Barcelona. Estem molt orgullosos de ser l'acte esportiu més important en les festes de Poblenou".

La cursa, ara per ara, tenia un sostre de participants aproximat de



900 atletes van córrer pels carrers del Poblenou.

900 inscrits, però "de cara a l'any que ve ho hem d'estudiar, perquè tenim molta demanda i molts aficionats que hi volen participar. Potser

L'organització estudiarà si en la pròxima edició pot ampliar la participació

arribarem al miler!", explica Làzaro. Jesús Amador, veí de Sant Martí, tenia un deute pendent amb aquesta cursa, ja que "sóc veí d'aquí i mai

hi havia pres part, i això que participo en un munt de curses populars per tot Catalunya".

Amador, molt content amb el resultat de la seva primera participació a la cursa de Poblenou, ja que havia rebaixat a 44 min 16 s el seu temps, va destacar el paper del públic assistent al recorregut de la cursa "perquè ens ha animat moltíssim! Ha estat una gran festa en tots els sentits!".

Més informació: www.bcn.cat/santmarti

MULTIMÈDIA

TELEVISIÓ

BTV

"Connexió Barcelona". De dilluns a divendres, de 18 a 19.45 h "Info Barris". Cada dia a les 12 h Canal 26 TDT www.btv.cat www.btvnoticies.cat

Sant Martí Televisió www.tvclot.com

PUBLICACIONS

La Veu de Sant Martí de Provençals AVV Sant Martí de Provençals Andrade, 176, baixos. Tel. 93 314 17 04 santmarti.prove@yahoo.es

El Butlletí

AVV Clot-Camp de l'Arpa Joan Sibelius, 3. Tel. 93 232 46 10

Poblenou

AVV del Poblenou Pallars, 277. Tel. 93 266 44 41

A tot esport

Associació Sant Martí Esport Campo Arriaza, 99. Tel. 93 266 44 41

INTERNET

Web Plànolbcn



Tots els carrers de la ciutat per veure quins mitjans de transport i serveis de tot tipus hi ha en cada lloc. A més, es pot configurar el plànol segons les necessitats. Totes les consultes sobre els carrers de la ciutat, a un clic, i de manera ràpida i senzilla. w20.bcn.cat/Guimap/Default.aspx

Web Cap de setmana



Per conèixer totes les activitats culturals i d'oci que ofereix Barcelona, i per no parar ni un moment i gaudir al màxim del temps lliure. Hi ha propostes teatrals, esportives, cinematogràfiques, culturals... I també rutes per Barcelona, exposicions, activitats infantils i llibres. w3.bcn.es/XMLServeis/XMLHomeLinkPI/0,4022,120312746,00.html

SERVEI PÚBLIC

El carnet cultural de Barcelona

Redacció

Imaginïn un carnet que permeti gaudir d'un fons de milers de llibres, revistes, pel·lícules i CD a les 200 biblioteques de la província de Barcelona. Que permeti utilitzar-hi Internet, tenir un servei de lectura a domicili o participar en clubs de lectura, tot gratuïtament. Imaginïn un carnet que també ofereixi descomptes i promocions als museus, llibreries, cinemes, sales de concert, teatres, festivals i altres espais com ara el Zoo de Barcelona. Aquest carnet és el carnet de Biblioteques de Barcelona. El document, que és gratuït, es pot demanar a les biblioteques de

la ciutat o a la pàgina web www.bcn.cat/biblioteques. Gairebé la meitat dels barcelonins (el 45,8 %, unes 600.000 persones) ja el tenen. Els seus avantatges són molts. Hi ha descomptes de fins al 30% als museus, tarifes reduïdes als cinemes i als concerts (hi ha teatres que ofereixen descomptes del 50%...). Els titulars del carnet poden subscriure's al butlletí electrònic mesbiblioteques.com, amb informació actualitzada de l'oferta d'activitats a les biblioteques i dels descomptes puntuals o especials que ofereixen les entitats adherides al conveni amb Biblioteques de Barcelona.



Més informació: www.bcn.cat/biblioteques

ENTREVISTA

Fernando Álvarez, fundador del projecte Operíssimo Barcelona

“El meu pare em va aconsellar perseverança, estudi i paciència”

Nascut a Buenos Aires fa 46 anys i director d'orquestra i cantant d'òpera, viu al barri del Clot i quan va arribar a Barcelona va fundar el projecte Operíssimo Barcelona, que promou projectes de música lírica entre els més joves



Miquel Pellicer

Recorda la primera òpera que va escoltar a la seva vida?

Crec que va ser *Il Trovatore*, de Verdi. A casa teníem un tocadiscos i escoltàvem diverses òperes. Recordo el meu pare, que era cantant d'òpera, amb clàssics com *Rigoletto* o *La Traviata*.

Així, és una qüestió familiar.

Sí, el meu pare era cantant; la meua germana, pianista –treballa a l'Òpera de Sabadell– i la meua dona és cantant lírica. A Buenos Aires, ens vam formar al conservatori de música. Amb els anys he dirigit tres teatres i he desenvolupat la meua carrera com a cantant d'òpera.

Quin és el consell més important que li ha donat el seu pare?

Va ser el meu mestre de cant i el principal consell que en vaig rebre és que tingués en compte la perseverança, l'estudi i la paciència. És un consell que serveix per a tota la vida, perquè penso que sempre estem aprenent i ens cuidem contínuament per mantenir en bon estat el nostre instrument, que és la veu.

Travessar l'Atlàntic era un pas més per fer créixer la carrera?

Pensàvem que arribar a Europa era fonamental per a les nostres carreres. Hem fet grans coses al nostre país i necessitàvem ampliar els horitzons.

D'aquí sorgeix Operíssimo?

En arribar a un país nou comences a treballar en teatres i centres culturals d'una ciutat i vam pensar que havíem d'explicar la nostra carrera professional. Per aquest motiu vam crear el grup Operíssimo Barcelona. Dins del grup hem desenvolupat activitats per a adults, però sobretot per a nens i nenes.

Quina és la finalitat de treballar amb el públic més jove?

Vam detectar que a Barcelona només hi havia activitats per a nens a l'òpera al Liceu. Creïem que podíem ser una bona alternativa perquè la gent tingués una oferta operística a prop de casa seva. Per aquest motiu, vam descobrir davant de casa nostra l'Orfeó Martinenc des de fa un parell d'anys. El teatre té una acústica perfecta i ens vam decidir a parlar amb l'Orfeó per unir forces i oferir una activitat operística per a nens, escoles i infants del barri.



Fernando Álvarez, a la porta de l'Orfeó Martinenc.

Quina ha estat la seva primera proposta?

L'òpera *L'elissir d'amore*, de Donizetti. És una obra de tres hores i mitja que hem adaptat per al públic infantil a una hora i quart. Hi hem afegit també un narrador que representa el mateix Donizetti i que relata alguns passatges.

“Tot allò que es veu i es gaudeix de petit després queda a la memòria com quelcom molt important”

Quan es fa una activitat d'aquestes característiques per a infants, què has de pensar?

Moltes coses. Especialment que la història s'entengui, perquè molts cops cantant algunes frases es poden perdre. Per a això està l'actor, que intenta aclarir els dubtes. Cal que l'obra sigui entretinguda i així la posada en escena té molt d'estil còmic per captar l'atenció. Mantenir l'argument, donar un temps just a l'obra i mantenir l'atenció dels jo-

ves espectadors és una tasca complexa. A més a més, reforcem la comprensió de l'obra amb uns materials educatius i didàctics en format DVD.

Més enllà de *L'elissir d'amore*, quin és el pas següent?

Doncs ara treballem *Hansel i Gretel*, una òpera molt important que també hem adaptat i que s'estrenarà el mes de novembre.

L'òpera és un gènere apte per a tots els públics?

Va néixer com un gènere per a tothom. La tendència actual és que es torni a recuperar com a gènere popular, perquè sí és una cosa d'una elit al final mor. La nostra proposta també és una manera d'incorporar nous públics, perquè tot allò que es veu i es gaudeix de petit després queda a la memòria.

Què aporta la música a l'educació d'una persona?

Moltes coses. La música desenvolupa tots els sentits i dona un creixement personal molt important. L'esperit del nen creix perquè té més sensibilitat i conrea moltes qualitats. A vegades es pensa que l'assignatura de música és l'hora de jugar. Amb la música, s'hi pot jugar i s'hi pot aprendre.

targeta rosa



Ara amb més avantatges en salut, habitatge, cultura i lleure, esports, mobilitat, comerç de proximitat...

Aconsegueix la guia de serveis a les Oficines d'Atenció al Ciutadà.

www.bcn.cat/targetarosa

010

24h

Barcelonasocial

Establiment: 0,48 €. Coste: 0,06 €. Tarifari per segona. IVA inclosa.



Ajuntament de Barcelona

Acció Social i Ciutadana