



ENTREVISTA

Pàg. 8



Xavier Basiana

Fundador de la Nau Ivanow

"La Nau Ivanow ha de ser un punt de trobada de l'art contemporani per a tota la ciutat"

ENTITATS

Pàg. 4

Associació de Veïns del Congrés

Centre vertebrador del barri

ACCESSIBILITAT

Pàg. 6

Sistemes de suport per a persones amb discapacitats sensorials

EDUCACIÓ

Pàg. 6

Portes obertes a les escoles

Es prepara la preinscripció

POLIESPORTIU

Pàg. 7

Agrupació excursionista muntanya

75 anys fent cims



L'enllaç de la Sagrera entra en la fase central d'obres

TRANSBORD

El transbordament del metro es fa des de l'1 de març per l'exterior

OBRES

Els treballs tenen una durada prevista de 33 mesos

CONNECTIVITAT

A l'Intercanviador de Sagrera/Meridiana hi confluïran 4 línies

Pàg. 3



El tercer gran equipament cultural de Sant Andreu



Aquest espai acollirà el Centre Municipal de Cultura Popular.

Sant Andreu comptarà abans que acabi l'any amb un Centre Municipal de Cultura Popular, que serà la seu de les entitats del districte dedicades a la cultura més tradicional, a més d'escenari de trobades, conferències, exposicions, tallers o qualsevol altra activitat relacionada amb aquest àmbit de la cultura, molt arrelat al districte. Aquest serà el tercer gran equipament cultural de Sant Andreu, després de la Biblioteca Can Fabra i del SAT. La voluntat municipal és que el centre, ubicat sota la plaça de Can Galta Cremat, esdevingui amb el temps un referent de la cultura popular de tota la ciutat i no només del districte.

Pàg. 5

INFOÚTIL

ATENCIÓ AL CIUTADÀ

Oficina d'Atenció al Ciutadà (OAC) Districte Pl. Orfila, 1.
Of. d'Atenció al Ciutadà al Centre Garcilaso Juan de Garay, 116-118 (matins).
Telèfon d'informació 010
(preu de la trucada: 0,55 euros + IVA /cada 3 minuts o fracció).
Síndica de Greuges de Barcelona 93 413 29 00
Ronda Sant Pau, 43-45, 3r.

CENTRES CÍVICS I CULTURALS

Centre Cultural Can Fabra Segre, 24-32.	93 360 05 65
Centre Cívic Bon Pastor Pg. Enric Sanchis, 12.	93 314 79 47
Centre Cívic Trinitat Vella Foradada, 36.	93 345 70 16
Centre Cívic Baró de Viver Pg. de Santa Coloma, 108 bis, int.	93 345 73 93
Centre Cívic La Sagrera Martí Molins, 29.	93 351 17 02
Centre Cívic Sant Andreu Sant Andreu, 111.	93 311 99 53
Centre Garcilaso Juan de Garay, 116-118.	93 243 17 17
SAT Sant Andreu Teatre Neopàtria, 54.	93 345 79 30

BIBLIOTEQUES

Bibl. Ignasi Iglesias-Can Fabra Segre, 24-32.	93 360 05 65
Biblioteca Garcilaso Juan de Garay, 116-118.	93 243 17 19
Sala de Lectura Trinitat Vella Foradada, 36.	93 345 70 16
Sala de Lectura Bon Pastor Pg. Enric Sanchis, 12.	93 314 79 47

SERVEIS SOCIALS

Centre de Serveis Socials de Sant Andreu Paixalet, s/n.	93 291 88 50
C. Serveis Socials Garcilaso Juan de Garay, 116-118.	93 243 17 27
C. Serveis Socials Franja Besòs Estadella, 64.	93 274 41 31

GENT GRAN

Casal Gent Gran Baró de Viver Pg. Santa Coloma, 104, int.	93 274 29 17
Casal Gent Gran Bascònia Bascònia, 42.	93 345 94 95
Casal de Gent Gran Bon Pastor Mollerussa, 3.	93 311 57 76
Casal Gent Gran La Palmera Av. Meridiana, 315.	93 351 67 55
Casal Gent Gran Navas Capella, 10-12.	93 433 13 44
Casal Gent Gran Sant Andreu Gran de Sant Andreu, 20.	93 311 14 11
Casal Gent Gran Trinitat Vella Madriguera, 38-42.	93 345 45 61

ALTRES SERVEIS

Oficina d'informació sobre les obres de la línia 9 de metro Pl. Jardins d'Elx, 1	93 285 71 44
Arxiu Municipal de Districte Segadors, 2.	93 291 69 32
C. de Normalització Lingüística Residència, 15.	93 274 03 56

GUÀRDIA URBANA

Unitat Territorial Sant Andreu Sagrera, 179.	
Emergències	092
Tràmits (Guàrdia Urbana, 3-5)	93 291 50 22
Accidents (Guàrdia Urbana, 3-5)	93 291 50 17

SERVEIS URGENTS

Telèfon únic d'emergències	112
Urgències sanitàries	061
Mossos d'Esquadra	088
Cos Nacional de Policia	091
Bombers	080

SALUT

CAP Bon Pastor Mollerussa, 1.	93 345 84 49
CAP Sant Andreu Av. Meridiana, 428.	93 274 54 90
CAP Via Barcino Via Barcino, 75.	93 274 17 84
CAP La Sagrera Garcilaso, 1-9.	93 243 10 80
Centre Salut Mental Adults Sagrera, 179, 1r.	93 340 86 54
Centre Salut Mental Infantil i Juvenil Dos de Maig, 301.	93 340 86 54

FARMÀCIES

www.farmaciesdeguardia.com



L'AGENDA



Dimarts 15 de març

Pink Martini

A les 21.30 h. Sala Bikini (Deu i Mata, 105).

En part, un musical de Hollywood, una petita orquestra de cambra o una pel·lícula de cinema negre japonesa.

Dimecres 16 de març

Melos Quartet

A les 21 h. Palau de la Música (Sant Francesc de Paula, 2).

Després de 40 anys de carrera, aquesta serà l'última gira del grup. Peces de Mendelssohn, Debussy i Brahms.

Dimecres 16 de març

Orquestra Simfònica del Vallès

A les 21 h. Palau de la Música (Sant Francesc de Paula, 2).

Amb Carmen Yepes (piano). Peces de Txaikovski.

Divendres 18 de març

Mikel Ereñxun

A les 21.30 h. Palau de la Música (Sant Francesc de Paula, 2).

Dissabte 19 de març

The Undertones

A les 21 h. Sala Bikini (Deu i Mata, 105)

Dins del Festival irlandés El Feile.

Dissabte 19 i diumenge 20 de març

Tactequetér

A les 18 h i 12 h, respectivament. Auditori- La Pedrera

(Pg. de Gràcia, 92)

Concert familiar. Gratuït amb reserva (902 400 973).

Dijous 31 de març

Música del temps del Quijote

A les 21 h. Palau de la Música (Sant Francesc de Paula, 2).

Cor de Cambra del Palau de la Música.

Diumenge 3 d'abril

Cor Vivaldi- Petits cantors de Catalunya

A les 18 h. Palau de la Música (Sant Francesc de Paula, 2).

Missa Brevis, de B. Britten; Lletanies a la verge negra de Rocamadour, d'F. Poulenc; i Stabat Mater (García Demestres).

Diumenge 3 d'abril

Sons del Mediterrani

A les 12 h. Palau de la Generalitat (pl. Sant Jaume)

Enric Granados, Albéniz, T. Gil i Membrado, Morera, Bou i havaneres. Dins del cicle de concerts de carrilló.

Diumenge 10 d'abril

Les Quatre Estacions

A les 19 h. Auditori Winterthur (Illa Diagonal)

A càrrec del Cor Vivaldi de Petits Cantors de Catalunya.



12, 13, 19 i 20 de març

Compare llop, comare truja

Ds. a les 17.30 h i dg. a les 12 h. SAT (Neopàtria, 54)

Teatre d'ombres, per Mercè Framis.

Diumenge 13 de març

Històries de la mare de la Pippi

A les 12 h. Bib. Ignasi Iglesias (Segre 24-32)

Dissabte 19 de març

La balena Elena

A les 12 h. Centre Cívic Bon Pastor (Pg. Enric Sanchis, 12)

A càrrec de la Cia Titelles Babi.

Diumenge 20 de març

Contes de primavera

A les 12 h. Bib. Ignasi Iglesias (Segre 24-32)

Amb Cia. Vetakikisom.

Del 2 al 10 d'abril

El planeta B612

Ds. a les 17.30 h i dg. a les 12 h. SAT (Neopàtria, 54)

Teatre de titelles. A càrrec de Marduix



18, 19 i 20 de març

Querer i no poder

Dv. i ds. a les 22 h i dg. a les 18 h. SAT (Neopàtria, 54)

Teatre d'humor, per la companyia Cane Mondo.

Del 31 de març al 3 d'abril

Festival de dansa contemporània

Dv. i ds. a les 22 h i dg. a les 18 h. SAT (Neopàtria, 54)

Amb les companyies Iliacán, Elena Lizari + Thomas Noone Dance, Ana Maleras i Ramón Oller i els actors i actrius de l'Institut del Teatre de Terrassa.



Fins al 15 de maig

Bastards of Misrepresentation

Casa Asia (Av. Diagonal, 373)

16 pintures i 11 dibuixos del filipí Manuel Ocampo.

Fins al 22 de maig

París i els surrealistes

Centre de Cultura Contemporània-CCCB (Montalegre, 5)

400 obres que n'analitzen el seu esperit transgressor.

El transbord a Sagrera entre la L1 i L5 es fa per l'exterior



Imatge de l'estació de la Línia 5.

A causa dels treballs d'ampliació del metro de Barcelona, l'enllaç de Sagrera entre les línies blava i vermella s'està fent pel carrer i està degudament senyalitzat. S'ha de tornar a validar el bitllet, però sense cap cost

A partir d'aquest mes de març i amb motiu de la construcció de l'Intercanviador de Sagrera/Meridiana, un dels grans projectes en el sis-

tema de transport públic de la ciutat, el transbordament entre les línies 1 i 5 del metro a l'estació de Sagrera s'està fent pel carrer. Aquest nou

recorregut exterior està degudament senyalitzat. És necessari tornar a validar el títol de transport, sense que això comporti gastar un nou viatge. Es troben tancats els dos accessos del carrer de Garcilaso L1 L5. L'entrada i la sortida de la L1 es fa només per l'accés del carrer d'Hondures, i les de la L5 s'han de fer per l'accés de Felip II. Des de Transports Metropolitans de Barcelona es recomana també utilitzar enllaços alternatius, com ara, L1-L5 per la plaça de Sants; L5-L4 per Maragall o Verdager; L5-L3 per Diagonal, i L1-L2 pel

Clot. En tots els casos, és positiu consultar el plànol de la xarxa que més s'ajusti a les necessitats de cada usuari i preguntar al personal de TMB. Per a qualsevol altre dubte, es pot trucar al telèfon del Departament d'Obres Públiques, 902 56 56 56, o consultar el web www.tmb.net.

Per tal que les obres ocasionin les mínimes molèsties possibles als usuaris, TMB ha posat en marxa una campanya de comunicació. Cartells, senyalitzacions, marcatge del terra del carrer de la Meridiana, fullets d'informació als comerços i personal especial s'encarregaran d'orientar els usuaris durant tot el procés, que té una durada estimada de 33 mesos. A causa del temps que es necessitarà per acabar les obres, aquestes es faran en diferents fases, i s'anirà informant puntualment de totes les possibles incidèn-

cies, com per exemple talls en el servei de la L1 i/o de la L5. Quan això passi, per tant, hi haurà un servei d'autobusos que cobrirà el recorregut de les parades de metro que puguin estar afectades. La construcció complexa que comporta fer l'Intercanviador

S'està construint un dels grans projectes en la història del metro a Barcelona

Sagrera/Meridiana crearà un nou centre on confluiran quatre línies de metro (L1, L4, L5 i la futura L9), que facilitarà la mobilitat de milers de persones cada dia. L'Intercanviador de Sagrera es convertirà en un dels punts neuràlgics del metro de la ciutat.

EL NOU COR DEL METRO DE BARCELONA

L'Intercanviador de Sagrera/Meridiana es convertirà en un nou centre on confluiran quatre línies de metro que facilitaran la mobilitat de milers de ciutadans. S'estan obrint túnels, fent andanes i nous passadissos. La durada de les obres es preveu que sigui de 33 mesos i es realitzarà en diverses fases que podran comportar incidències, com el tall de l'enllaç entre la L1 i la L5 de Sagrera que ha començat aquest mes. La TMB ofereix informació puntual i alternatives als usuaris.

Què opinen els usuaris de l'enllaç de Sagrera?



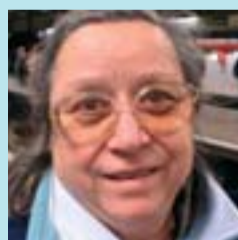
Carlos Vicente
Tècnic en Informàtica

Me parecen bien porque se va a ver mejor. Tener que salir a la calle temporalmente es un inconveniente, pero luego pasa.



Aurora Martínez
Botiguera

Cada dia vinc a treballar. Em repercuteix en canviar en entrada del metro, que mai no saps per on sortir o entrar. Si has de sortir al carrer em sembla malament, perquè si plou i fa fred i escales és més engorros.



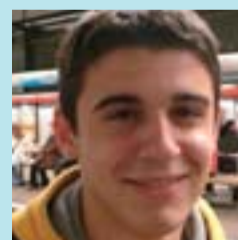
Esther Rico
Mestressa de casa

Jo viatjo molt en metro. Les obres amb el temps aportaran molta bondat, però que no passi com al Carmel. Que millorin les coses em semblen molt bé, però que ho facin amb seguretat.



Marc Estrada
Enginyer Industrial

Crec que duren una mica massa. No estan ben acabades per fora, i són una mica incòmodes. Però les situacions per millorar em semblen bé.



Carlos López
Estudiant

Utilitzo cada dia el metro per anar a Escola. A mi les obres no m'afecten molt perquè tinc les dues entrades de metro a la mateixa distància.



Adriana Cardona
Comptadora

Las obras estan demoradas, ya llevan bastante tiempo. Para mejor circulación de los pasajeros estan muy bien.

ABANS I ARA

J.M. Contel

L'Ateneu Obrer de Sant Andreu

L'Ateneu es va crear l'any 1885, en un local del carrer Gran, amb l'objectiu d'oferir, als obrers de l'època, activitats i formació que no estaven al seu abast. Es va distingir per l'ensenyament, el teatre i les conferències, entre altres activitats culturals. Va agafar tanta importància, que el rei Alfons XIII va posar, l'any 1904, la primera pedra d'un nou edifici que no es va arribar a fer. El 1911, l'Ateneu va traslladar-se a la Torre Parellada. Amb l'obertura del carrer Abat Odó, es va traslladar al número 71 d'aquest carrer, en un nou edifici que va ser inaugurat el 1933. Després de la guerra va ser ocupat per la Falange i més tard es va convertir en una escola municipal professional. Als anys vuitanta, l'Ateneu Obrer va recobrar el domini del local i actualment és una de les principals entitats culturals de Sant Andreu.

Si té fotografies o documents del seu barri, en pot fer donació a l'Arxiu Municipal del Districte, 93 291 69 32



Abans L'Ateneu, quan ocupava la torre Parellada, l'any 1922.



Ara L'edifici inaugurat l'any 1933 en l'actualitat.

ENTITATS

L'Associació de Veïns del Congrés, oberta a tot el barri

Quan es compleixen 50 anys de la fundació del Congrés, l'associació de veïns s'obre al barri perquè tothom hi participi

Dolors Roset

L'Associació de Veïns del Congrés és gairebé tan antiga com el barri. Els seus orígens són una mica peculiars. Quan es van començar a construir les cases, es va aixecar un local de 500 m² per fer-hi un cinema. Aquell projecte no va quallar i als nous propietaris de llavors se'ls va oferir també una participació en el local. Ja que tenien un espai, van decidir aprofitar-lo per organitzar activitats d'interès social i cultural.

Ha plogut molt des de llavors i l'associació ara està gestionada per la generació dels fills o els néts d'aquells primers veïns. Els seus criteris també són diferents. L'actual junta creu que l'associació ha de ser un centre vertebrador del barri i, per això, s'ha obert a tots els veïns la possibilitat de fer-se'n socis, compleixin o no els requisits inicials. Aquesta és una de les primeres accions que es van emprendre ara fa uns dos anys, quan es va reno-



Manualitats a la seu de l'associació.

var l'associació, juntament amb les iniciatives per agrupar moltes petites entitats del barri.

L'associació està reformant el seu local amb l'esforç de tots els socis i espontanis

L'associació té dues línies d'actuació. Una de caràcter cultural, amb l'organització d'activitats per als socis, com ara manualitats, gimnàstica, sardanes i ball per a la gent gran. Aquests veïns també són els que s'encarreguen de la rua de Carnaval i la cavalcada de Reis del barri, conjuntament amb els veïns de la zona dels Indians.

L'altra línia d'actuació és

més social i reivindicativa. Ara demanen una reforma de l'enllumenat i que es faci la urbanització dels carrers, molt envellits, que consideren del tot necessària. També creuen imprescindible que es faci un bon manteniment de l'extensa zona de jardins, que eviti racons foscos i millori, així, la seguretat del barri. Darrerament han aconseguit que a les pistes del carrer Vèlia es construeixi un pàrquing subterrani i un gran jardí.

Més informació

Associació de Veïns del Congrés
C/ Felip II, 222, baixos
T. 93 340 70 12
avvcongresindians@yahoo.es

Informació:
dimecres de 18 a 20 h

www.bcn.es/publicacions

Ajuntament de Barcelona



BARCELONA 2005
ANY DEL
llibre
I LA LECTURA



Sant Andreu tindrà un Centre de Cultura Popular



La plaça de Can Galta Cremat.

A la plaça Can Galta Cremat hi haurà, abans que acabi l'any, un nou equipament públic dedicat a la cultura popular

Pilar Fernández

El Centre Municipal de Cultura Popular de Sant Andreu estarà situat sota la plaça de Can Galta Cremat, al barri de Sant Andreu. És un edifici mig soterrat, d'una sola planta, però amb més de 600 metres quadrats de superfície. Acollirà diversos espais d'ús comú –com ara una sala insonoritzada per a assajos i enregistraments musicals o una zona per a usos polivalents– així com espais privats per a les entitats que hi convisquin. Quan al mes de setembre vinent acabin les obres de rehabilitació que han començat fa

poc, el local vol esdevenir la seu de les entitats de cultura popular que actualment estan ubicades a diferents llocs del districte: La Satànica, la Germandat de Trabucaires, Geganters i Grallers de Sant Andreu i Els Diables de Sant Andreu, a més de les que puguin afegir-s'hi d'àmbit més extens en el futur.

La voluntat de l'Ajuntament és que el centre esdevingui un referent de la cultura popular de tota la ciutat. Per això, a banda d'acollir les entitats, la nova instal·lació serà escenari

La intenció és que sigui un referent de la cultura popular de ciutat

de trobades, conferències, exposicions, tallers o qualsevol altra activitat relacionada amb la cultura més tradicional, molt arrelada a Sant Andreu, com es pot comprovar a la Festa Major o a la festa dels Tres Tombs, i per la gran ad-

hesió que provoca, especialment entre la gent jove.

El Centre Municipal de Cultura Popular serà el tercer gran equipament cultural de Sant Andreu, després de la Biblioteca de Can Fabra, especialitzada en la literatura i les arts escèniques contemporànies; i del Sant Andreu Teatre (SAT), consolidat com a teatre de ciutat especialitzat en programació estable per a públic infantil i juvenil, i alhora com a teatre de districte que dona cabuda a produccions creades per companyies i entitats dels barris.

Les obres de condicionament del local estan pressupostades en 450.000 euros, una inversió que inclou la infraestructura i l'adopció de les darreres mesures de seguretat i accessibilitat que exigeix la normativa. Es preveu que les entitats que l'ocupin puguin utilitzar puntualment la plaça de Can Galta Cremat, que actualment s'està reurbanitzant, com a escenari d'assaigs i d'exhibicions.

→ NOTÍCIES

La Barraca programa noves exposicions

El Centre Cívic de la Sagrera "La Barraca", conjuntament amb l'agrupació de pintors de la Sagrera, ha preparat per al 2005 un ampli programa d'exposicions. El centre vol ser una plataforma per als pintors del barri i donar suport a la creació i fomentar la xarxa associativa. Fins al 14 de març es pot visitar "Olis de Carme Romero", de dilluns a divendres de 16 a 21 hores.

8ª edició d'audicions musicals escolars

Fins al 16 de març tindrem la celebració de la vuitena edició de les audicions musicals escolars organitzades pels centres educatius d'infantil i primària del districte. En aquest cicle, els alumnes gaudeixen de la música, els instruments i la veu. El certamen es caracteritza per la professionalitat de les companyies, la qualitat de les sessions i la implicació de les escoles. (SAT. C/ Neopàtria, 54).

Nova colla festera a Baró de Viver

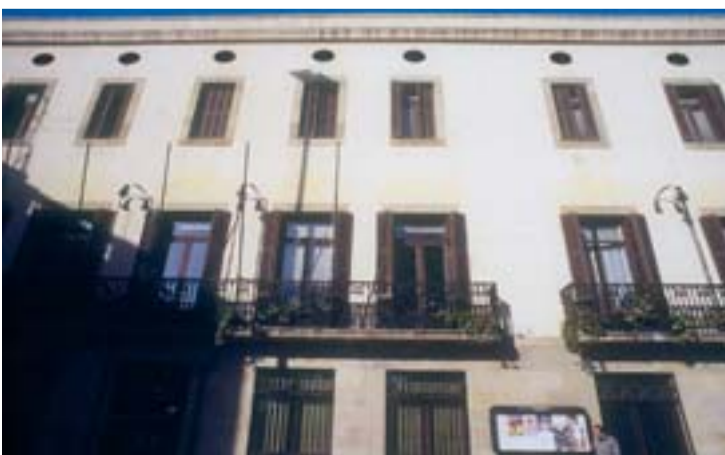
Aquest any, ha nascut al barri de Baró de Viver la Colla d'en Baronet i el seu gegant. Pares, avis i nens, principalment del Casal Infantil i de l'Escola CEIP Baró de Viver, s'han agrupat i han acompanyat aquest personatge a les festes majors de la Sagrera i Sant Andreu, entre d'altres. La colla ha estat la guanyadora del primer premi del concurs de carnaval del barri amb les disfresses de Les baronetes.



Districte 9 Ràdio amb la gent gran

L'emissora del districte, que es troba al punt 100.4 de la FM, té un espai adreçat especialment a la gent gran. L'objectiu és oferir una agenda d'activitats general de ciutat i informació específica sobre aquells serveis que més puguin interessar a les persones d'edat avançada. El programa, que s'emet els dimecres d'11 a 12 h. vol ser també un punt de difusió obert a la participació de les persones grans.

Nova guia on es recullen tots els serveis de Sant Andreu



Seu del Districte de Sant Andreu.

Sant Andreu estrena nova guia de serveis i equipaments municipals del districte. Es tracta d'una guia de butxaca que vol recollir en un sol format els equipaments dels barris de Sant Andreu i situar-los de manera molt visual en el plànol.

Adreces i telèfons

A la guia s'hi poden trobar les adreces i telèfons dels diferents serveis, classificats per

barris i tipus d'instal·lació.

Hi ha també els equipaments culturals, els centres de serveis socials i salut, els centres d'atenció primària; també hi consten els casals de la gent gran i els infantils, les instal·lacions esportives municipals, les escoles del districte, els mercats municipals i els Punts Verds, entre d'altres serveis.

I també, per tal de facilitar-ne l'accessibilitat, la guia inclou

els equipaments d'accés adaptat per a les persones amb discapacitat. És una pràctica eina de consulta que es pot portar sempre a la bossa o a la butxaca.

Punts de distribució de la Guia

Oficines d'Atenció al Ciutadà-OAC del Districte

- Plaça Orfila, 1
- Carrer Juan de Garay, 116-118

SERVEI PÚBLIC**Jornades de portes obertes als centres escolars**

CEIP Dr. Ferran i Clua, al carrer Manigua amb Garcilaso.

Núria Mahamud

La preinscripció als centres d'ensenyament obligatori es farà del 4 al 15 d'abril. Les escoles públiques han programat jornades de portes obertes per donar a conèixer les seves instal·lacions i característiques.

Les reunions informatives es faran al març: al CEIP Bernat de Boïl, el divendres 11, a les 16.30 h; al CEIP Ignasi Iglesias, les visites concertades seran del 7 al 10 de març; al CEIP Ramon i Cajal, el dijous 10, a les 17 h; al CEIP Joan XXIII, el dijous 17, a les 17.30 h; al CEIP M. Gilbert i Camins, el dijous 10, a les 15.15 h; al CEIP Pegaso, el dimarts 8, a les 17.30 h; al CEIP Turó Blau, el dimecres 9, a les 18 h; al CEIP Dr. Ferran i Clua, el dimecres 16, a les 18 h; al CEIP Eulàlia Bota, el dimarts 15, a les 17.30 h; al CEIP Sant Pere Nolasc, el dimecres 9, a les 17.30 h; al CEIP Octavio Paz, el dimecres 16, a les

18 h; al CEIP L'Estel, el dijous 31, a les 17.30 h; al CEIP El Sagrer, el dimecres 30, a les 17.30 h, i al CEIP Emili Juncadella, el dimarts 10, a les 17.30 h, per posar només alguns exemples. Als instituts, la majoria de les sessions informatives es faran durant la segona setmana de març (consulteu el web del Districte).

La preinscripció a les escoles bressol es durà a terme durant la primera quinzena de maig. Les portes obertes a les llars d'infants d'El Mar, El Palomar i El Tren es faran els dies 15, 13 i 11 d'abril, respectivament; a les del Parc de la Pegaso, Les Quatre Torres i Caminet del Besòs s'ha de demanar una visita concertada.

Més informació:
www.bcn.es/santandreu
Oficina d'Informació Escolar Consorci d'Educació de Barcelona Bruc, 90-92, baixos.
Tel. 93 467 73 50

ACCESSIBILITAT**Sant Andreu elimina barreres d'accés a la comunicació**

Aquest tipus d'obstacles són les limitacions que els sistemes d'informació habituals comporten a determinades persones

Beatriu Sanchís

Les barreres arquitectòniques no són les úniques que provoquen problemes a moltes persones. Les barreres de comunicació són les limitacions que els sistemes d'informació, que es fan servir habitualment, comporten a les persones que tenen alteracions o discapacitats sensorials o d'altres tipus. Des de Sant Andreu, un dels districtes capdavanters de la ciutat en la supressió de barreres d'accessibilitat, es treballa per suprimir tots aquells entrebancs que dificulten la vida quotidiana dels seus veïns, amb discapacitats o sense. "Un servei que vol ser universal per a tothom, millorant la qualitat de vida de les persones", afirma la tècnica del servei de promoció i suport de l'Institut de Persones amb Discapacitats, Júlia Torrado. Aquest servei depèn del Sector de Serveis Personals de l'Ajuntament de Barcelona. La seva funció és donar suport a tots els altres serveis municipals del barri per tal que tots



Sala de Plens de Sant Andreu habilitada amb anell magnètic.

aquells actes que es puguin organitzar estiguin ben adaptats per a tothom. "A la festa major, al pregó de Reis o en qualsevol esdeveniment ens ocupem que hi hagi un servei que garanteixi la traducció simultà-

L'anell magnètic és una ajuda tècnica que proporciona un nivell òptim de confort d'audició

nia, de signes o l'anell magnètic, que amplifica el so dels micròfons de les sales, per a les persones amb discapacitat auditiva. També fem la versió sonora de la revista *Barcelona Informació*, que enviem als ciutadans amb problemes visuals de Sant Andreu", explica Júlia Torrado. El proper any 2006 s'acabarà el termini que es va marcar el Pla d'Accessibi-

litat a tot Barcelona per a la supressió de barreres arquitectòniques, i es preveu que el 100% de la ciutat estigui adaptada (via pública, transports i edificis municipals). "A Sant Andreu, falta poc perquè tot sigui accessible, pel que fa a la supressió de barreres arquitectòniques," diu Torrado, "tot i que hi ha carrers de la ciutat que, per les seves característiques, mai no podran tenir un bon accés". La sala de Plens, la sala de Can Fabra o la Biblioteca de Bon Pastor del barri són alguns dels exemples de supressió de barreres de comunicació en llocs públics. "Barreres de comunicació en què s'ha de treballar a bon ritme per a aconseguir suprimir-les", recorda Torrado.

Més informació
Oficina d'Atenció Ciutadà
• Plaça Orfila, 1
• C/ Juan de Garay, 116

EL TAULELL**Joan Anton Font****Pastisseria artesana a la plaça Mercadal**

La pastisseria Ribalta té uns clients fidels.

Sota les arcades de la plaça Mercadal trobem aquesta pastisseria, que és molt coneguda al barri gràcies a la qualitat que han mantingut de sempre. Tot i la proliferació d'establiments amb una producció en sèrie, a la pastisseria Ribalta han apostat per l'elaboració artesana, adaptada a les demandes dels clients i feta amb els millors productes. No és d'estranyar que els veïns s'hagin encarregat al llarg dels anys de convertir-la en un referent. Va ser fundada l'any 1969 per en Salvador Ribalta Torres.

La seva filla Rosa ens atén des del mostrador, i el seu marit Manel treballa en l'elaboració dels pastissos. Són famosos els borregos de Sant Antoni; en tenen durant tot l'any, excepte al Nadal, quan són substituïts pels torrons –en fan més de vint especialitats. També són coneguts els tortells de Reis i Sant Antoni, les coques de Sant Joan i les mones de Pasqua.

Pastisseria Ribalta
Plaça Mercadal, 19

POLIESPORTIU

75è aniversari de l'Agrupació Excursionista Muntanya

L'entitat excursionista realitzarà durant aquest any moltes activitats relacionades amb l'esquí, la muntanya i l'escalada, i també amb la cultura, com audiovisuals i exposicions

Pere S. Paredes

Es temps actuals no són fàcils per a les entitats, per això és un èxit que una associació arribi a celebrar el 75è aniversari. Aquest és el cas de l'Agrupació Excursionista Muntanya, de Sant Andreu, que aquest any complirà el seus primers 75 anys de vida.

Per Carme Hernández, presidenta de l'AE Muntanya, "és un honor ocupar aquest càrrec, justament en unes dates tan assenyalades. Portem molt de temps organitzant un munt d'activitats perquè tothom pugui participar i gaudir-ne del nostre aniversari".



Les activitats de muntanya són l'objectiu principal de l'entitat.

L'AE Muntanya va ser fundada l'any 1930 per 37 homes i 7 dones, la majoria treballadors de Filatures Fabra i Coats, amb la idea de formar una entitat emmarcada en el barri i oberta a tothom, amb molta afició a la muntanya i amb la voca-

Intentaran l'ascens, de manera simultània i el mateix dia, a 75 cims de Catalunya

ció de fer més segures totes les activitats de muntanya.

Per celebrar aquest aniversari, l'agrupació ha organitzat, entre altres activitats, una exposició fotogràfica a Can Fabra, la pujada als tres cims de Costabona, Nou Fonts i Sotllo, la marxa de veterans, l'operació 75 cims de Catalunya, l'aventura infantil, un viatge a

Bolívia, un campament d'estiu, el Barnatresc 75è aniversari, la travessa amb BTT La Molina-Sant Andreu, un ral·li d'alta muntanya vàlid per al Campionat de Catalunya, una sortida social a Ses Illes i un munt d'activitats més que duraran fins al mes de desembre.

L'agrupació es compon de les seccions de muntanya, d'esquí, d'escalada i alta muntanya, de fotografia, d'espeleologia i la biblioteca, i cada una d'elles està coordinada i supervisada per monitors titulats, que donen suport tècnic i personal als més de 550 socis actuals.

Carme Hernández vol felicitar "tots aquells socis i sòcies (des del més petit, de 8 mesos, fins al més gran, de 94 anys) que amb el seu esforç han dedicat hores del seu temps perquè l'AE Muntanya hagi arribat on ha arribat".



COSES DEL BARRI

per MANEL



MULTIMÈDIA

TELEVISIÓ

Sant Andreu TV

Juan de Garay, 116
Notícies i reportatges per a BTV
Canal 39-UHF

RÀDIO

Districte 9 Ràdio - 100.4 FM

Pg. Enric Sanchís, 12
Tel. 93 278 24 04

COM Ràdio - 91.0 FM Frequència Barcelona

BCN (de dilluns a divendres, de 13.00 a 14.00 h)
L'espai d'informació local de Barcelona

PUBLICACIONS

Ciutat Nord

Ganduxer, 5-15, esc. A, 6è 3a
Tel. 93 202 30 21

Sant Andreu Cap a Peus

Balari i Jubany, 14. Tel. 93 345 96 98

Tot Sagrera

Martí Molins, 29. Tel. 93 408 13 34

Expressió

Bofarull, 35, entl. Tel. 93 534 94 53

La Nova Veu de Sant Andreu

De l'AV de Sant Andreu Sud
Tel. 93 346 72 03

INTERNET

El Club Natació Sant Andreu



El Club Natació Sant Andreu és una entitat esportiva sense afany de lucre que es va constituir l'any 1971. El nostre club utilitza quatre instal·lacions: Instal·lació Fabra, Piscina Municipal, Instal·lació Generalitat (antiga AISS) i CEM Trinitat Vella. Al web del club hi ha informació sobre les diferents seccions: natació, waterpolo, tennis i esquaix.

www.cnsantandreu.com

Atenció ciutadana de l'Ajuntament



L'Ajuntament ha incrementat els serveis d'atenció ciutadana amb el nou Telèfon del Civisme: 900 226 226, una línia gratuïta destinada a recollir avisos dels ciutadans referents als serveis de neteja, manteniment i control de l'espai públic. També es pot fer per Internet a l'Ajuntament t'escolta. Més informació:

www.bcn.es/telefoncivisme/catala/

ENTREVISTA**Xavier Basiana**, arquitecte, fotògraf i fundador de la Nau Ivanow

“La Nau Ivanow ha de ser un punt de trobada de l’art contemporani per a tota la ciutat”

Xavier Basiana va comprar aquesta antiga fàbrica tèxtil l’any 1997. Set anys més tard, la Nau Ivanow vol ser gestionada per una fundació per poder créixer com a centre cultural i ampliar l’espai amb les naus industrials del costat.



Núria Mahamud

Per què una nau industrial per fer un centre cultural?

Volia fer com l’Andy Warhol en la seva Factory, encara que quan la vaig comprar no tenia ni idea de per on aniria el meu somni.

Com la va trobar?

Jo ja tenia un estudi a la Sagrera, que també era un lloc de trobada per a l’associació de veïns i per a la gent que volgués implicar-se en el barri. En veure aquesta fàbrica, vaig pensar que era una “passada”, encara que no tenia clar quines activitats hi faria. Però m’he trobat dins d’una roda que m’ha desbordat, i he anat donant el meu caràcter a la nau.

Un nom ben curiós.

Ivanow és el nom de l’antiga fàbrica tèxtil que ocupava aquest espai. Quan la vaig comprar, feia temps que era tancada. La primera cosa que vam fer va ser netejar i conquerir l’espai.

I l’espai ha conquerit la gent.

Durant el primer any s’hi van fer quin-

ze bodes gitanes, i així va poder créixer la nau. Després vaig veure que això no podia ser, perquè la gent del barri començava a posar problemes. I així estaven les coses, quan el món del cinema va descobrir la nau. També han assajat aquí gent del teatre, com la directora Carme Portacelli.

Cap a on va la nau? Serà un espai d’exposicions, una sala d’espectacles, tot alhora?

Aquest edifici és petit, però ben restaurat pot tenir molt encant arquitectònic. No sé com acabarà, però el que m’il·lusiona és ser capaç de fer un lloc de trobada d’art contemporani i amb programació estable de teatre, concerts, instal·lacions de videoart...

El 15 de febrer va nèixer —de forma oficiosa— la Fundació Sagrera, què suposarà per a la Nau Ivanow?

Amb la fundació volem convertir la Nau Ivanow en un espai ambiciós que englobi les fàbriques del voltant —ja hem llogat la nau del costat, on hem entarimat un espai de 100 m² per fer assajos de dansa i muntar exposicions—, i que ens permeti intercanvis amb altres fundacions europees.



Xavier Basiana vol que Ivanow sigui un centre cultural de referència.

Qui formarà part d’aquesta fundació?

De moment, a més de la Nau Ivanow, hi estan implicades entitats del barri com la Comissió de Festes i el Centre de Documentació de la Sagrera, a més de persones particulars. Ara estem en converses amb l’Ajuntament perquè ens doni suport econòmicament i en formi part. Crec que en set anys hem demostrat que som un centre que dona servei cultural a tota la ciutat.

“La Fundació Sagrera manté converses amb l’Ajuntament perquè en formi part”

Com ha pogut sobreviure sense subvencions?

M’ho pregunten moltes vegades i no ho sé. Jo, fins ara, he entregat com la vida en aquest projecte.

Vol dir els estalvis?

Tot és el mateix. Tot el que guanyo com a arquitecte o fotògraf ho inver-

teixo aquí, a pagar la hipoteca, les millores, el manteniment de l’edifici... Fins i tot dormo a l’antiga porteria de la fàbrica. Visc tan ràpid que no em dona temps a fer balanços i pensar com un gerent. Si tinc cash compro i, si no, paro i no inverteixo. De fet, cada vegada ens truca més gent, però alguns no tenen mitjans.

Exerceix de mecenes, en aquests casos?

La majoria de gent que ve aquí no té mitjans econòmics; són joves que, per exemple, han sortit de l’Institut del Teatre i volen produir una obra i assajar. Si jo tinc l’espai disponible, els agafo i els demano una actuació.

L’entrada dels espectacles és molt barata.

Bàsicament això serveix per pagar la persona que està a la barra. Hem tingut músics molt bons als quals hem donat tota la recaptació perquè hi havia només 40 persones. Som una mica ONG.

La Nau Ivanow ha cobert un buit cultural al barri de la Sagrera?

Això segur. Però ens ve més gent de fora que de la Sagrera i és una cosa que hem de solucionar.



Fes-te soci del
Zoo Club
i tindràs els avantatges següents



- Visitar el Parc Zoològic quan vulguis
- Rebre gratis la revista del Zoo
- Participar en cursos, tallers, casals i altres activitats a uns preus especials
- Participar als matins del Zoo i als matins familiars
- Formar part de l’Amics del Zoo
- Descomptes per a les exposicions especials del Zoo
- Descomptes a les botigues del Zoo

QUOTA D’INGRÉS 12,50 €

QUOTA FAMILIAR 62,00 €

QUOTA INDIVIDUAL 29,00 €

Domicilia el pagament de la quota anual i emporta’t un regal!

La quota d’ingrés **GRATIS** portant aquest cupó

Vàlid fins al 30 d’abril de 2005

Zoo Club, Tel. 93 225 87 86 - zooclub@bmsa.es - www.zoobarcelona.com