



EL GÈNERE EN XIFRES

Condicions de vida de les dones i desigualtats de gènere a Barcelona (2019)

Principals dades de l'informe disponible a
<https://ajuntament.barcelona.cat/dones>

1. Perfil sociodemogràfic

La proporció de dones a partir dels 75-79 anys és molt més elevada que la dels homes.

El 53% de les persones que viuen a Barcelona són dones¹. Pel que fa a l'edat, les franges d'edat més avançada tenen un pes important dins la població de Barcelona, i destaquen per la seva feminització: **la proporció de dones en franges d'edat adulta augmenta progressivament des de la franja 45-49 anys, i es fa molt evident a partir dels 75-79 anys**². Alhora, la piràmide de població de Barcelona també destaca pel pes que prenen les franges d'edat d'entre els 20 i els 34 anys tant en el cas dels homes com de les dones, tot i que la proporció de les dones hi és lleugerament major.

L'any 2017, a Barcelona van néixer un total de 13.526 infants³, i la taxa de natalitat era de 8,3. Alhora, la taxa de fecunditat ha oscil·lat de manera important des que l'any 2008 esclatés la crisi i ha anat, en conjunt, descendint, tot i que l'any 2015 apunta cap al que podria ser un canvi de tendència. Tanmateix, l'edat mitjana de les barcelonines en tenir la primera criatura ha

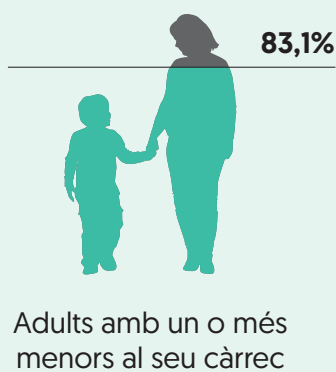
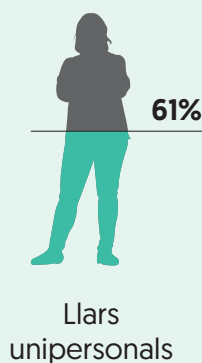
anat en augment constant des dels anys noranta, situant-se a l'actualitat a l'edat dels 33,5 anys⁴.

Les llars formades per una sola persona tenen molt pes a Barcelona (31%)⁵. Del total de llars unipersonals, un 42% són habitades per una persona de més de 65 anys. A més a més, hi ha **poques famílies amb infants a la ciutat** (24%). Per últim, és rellevant destacar que, **del total de persones**

adultes que viuen amb un/a o més menors al seu càrrec, un 83,1% són dones, així com que del gruix de població que viu sola, les dones en representen el 61%, col·lectiu que ha anat creixent des del 2007.

Poc més de la meitat de la població és nascuda a Barcelona ciutat. Alhora, cal destacar que **la proporció de dones nascudes fora de la ciutat és més gran que la d'homes**⁶.

Dones a la llar

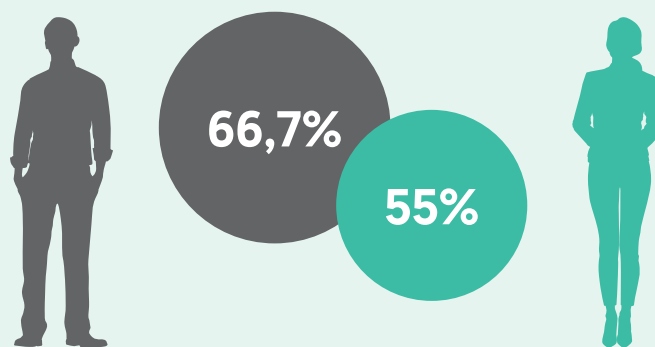


2. Ocupacions

El quart trimestre de l'any 2017 els homes presentaven una taxa d'activitat del 66,7%, i les dones del 55%⁷. Paral·lelament, la taxa d'ocupació és, el quart trimestre de 2018, vuit punts superior entre els homes que entre les dones. Pel que fa a la taxa d'ocupació específica, la desigualtat entre homes i dones ha augmentat: el quart trimestre de 2013 hi havia una diferència de 3,3 punts i el quart trimestre de 2018 la diferència és de 7,10 punts⁸. Pel que fa a la situació d'atur, el quart trimestre de 2018 la taxa d'atur masculina és d'un 9,1% i la femenina d'un 11,3%.

En relació a les condicions laborals, hi ha una important diferència en les taxes de parcialitat masculina i femenina, que són del doble per a les dones que per als homes⁹.

Taxa d'activitat 2017



Si parem atenció als tipus de feina, la majoria de població barcelonina que participa en el mercat de treball ho fa com a assalariada del sector privat: el 63% dels homes i el 62% de les dones¹⁰. Pel que fa a la resta de categories, **les dones estan molt més presents en l'activitat del sector públic i els homes en el treball autònom i en l'empresariat**. En relació a les diferències de gènere, **en més de la meitat de sectors i activitats econòmiques hi ha una distribució no uniforme entre homes i dones, fet que respon a l'existència de l'anomenada segregació horitzontal**. Per exemple, les activitats relacionades amb la construcció i les activitats domèstiques en són casos extrems (amb més del 80% de participació masculina en el primer cas, i amb un 90% de participació femenina en el segon). La segregació horitzontal **es complementa també amb la segregació vertical**: les posicions de direcció o gerència tenen una majoria masculina, del 63%¹¹.

Les dones estan molt més presents en l'activitat del sector públic i els homes en el treball autònom i en l'empresariat.

TREBALL DOMÈSTIC I DE CURES

A Barcelona, la cura és considerada força important per a la majoria de la població, tant per homes com per dones¹². Tot i això, les dones de la ciutat li atorguen una importància màxima (10 punts en una escala del 0 al 10)

2. Ocupacions (cont.)

Quan es tracta de fer la feina domèstica i de cura, les dones són majoria.

més sovint que no pas els homes (el 47% respecte al 35%). Per contra, a la pregunta sobre **en quina mesura pensem que les tasques de cura estan reconegudes socialment, les dones són més crítiques**: mentre que només el 23% d'elles considera que la cura està bastant o molt reconeguda socialment (de 7 a 10), els homes ho creuen en un 32% dels casos.

Quan es tracta de fer la feina domèstica i de cura, les dones són majoria. Hi ha dinou punts de diferència entre el percentatge de dones que declara que dedica força o molt de temps a la cura de persones dependents properes i el percentatge d'homes amb aquesta mateixa percepció¹³.

La cura i la feina domèstica també són un treball remunerat, sobre el qual tenim escassa informació. El darrer trimestre del 2017 a Catalunya les dones ocupen més del 90% d'aquestes feines¹⁴. Alguns informes indiquen que la majoria de dones que treballen en el sector del treball domèstic i de cures es troben en una situació administrativa irregular per la seva condició de migrants (53,5%) i només el 8,1% cotitzaria d'acord amb la normativa legal.

3. Ingressos, habitatge i feminització de la pobresa

Segons dades de l'informe municipal *Els Salaris a Barcelona, 2016*, la bretxa salarial de gènere de la població barcelonina se situa en el 21,8%¹⁶. Aquesta diferència es tradueix en el fet que els homes perceben de mitjana 7.000€ euros anuals més que les dones. Els ingressos provinents de transferències públiques són encara més desiguals; a la ciutat, els homes reben més ingressos pel que fa a les prestacions d'atur (34,4% més) i de jubilació (33,3% més) i invalidesa (18,5% més)¹⁷.

La bretxa salarial de gènere de la població barcelonina se situa en el 21,8%

Pel que fa a l'habitatge, la major part de la població de Barcelona viu en propietat i hi ha poques diferències entre els homes (78,2%) i les dones (74,4%)¹⁸. En canvi, hi ha un percentatge més elevat de dones (23,4%) que d'homes (19,8%) vivint en règim de lloguer.

L'any 2017, el 25% de les dones vivia en llars en risc de pobresa i exclusió social tenia o bé rendes baixes, o bé baixa intensitat laboral, o bé una carència material severa¹⁹. El 23,4% dels homes vivia en llars en aquesta situació. Per identificar la vulnerabilitat social de les persones al marge de la seva llar, es pot fer una aproximació al de risc de pobresa en supòsit d'autonomia²⁰. En aquest cas es mesura el percentatge de la població adulta (no estudiant) que es trobaria en risc de pobresa si hagués de viure de manera individual només comptant amb els ingressos propis. Fent aquesta estimació, es comprova que un 27,9% dels barcelonins i un 44% de les barcelonines es trobarien en una situació de pobresa si haguessin de sostenir-se (sense càrregues familiars) només amb els propis ingressos²¹.

Risc de pobresa si es compta només amb el sou propi i sense càrregues familiars



27,9%
HOMES

44,0%
DONES

4. Participació política i social

Del total de persones que participen en les entitats i les associacions de la ciutat l'any 2016 **gairebé el 60% són dones**²². Les dones tenen una implicació important amb les entitats: són dones el 48% de les persones que

hi participen en qualitat de sòcies, el 53% de les persones que ho fan com a col·laboradores, el 59% de les voluntàries i el 73% de les persones que hi participen de manera remunerada.

Es produeix una especialització de gènere en funció de l'àmbit d'activitat: en les entitats dedicades a **l'acció social, la pau i la cooperació i els drets civils hi ha una majoria de dones important. Les entitats**

educatives, veïnals, ambientals i culturals estan compostes de manera equilibrada per ambdós sexes, mentre que les esportives estan majoritàriament formades per homes²³.

La majoria de tasques de les entitats i associacions estan distribuïdes diferenciadament per gènere²⁴. Per exemple, **les tasques més feminitzades són les de secretaria, redacció de documents i presa/gestió d'actes, i les de disseny de material gràfic, a les quals segueixen les tasques de difusió i comunicació externa.**

La capacitat de conciliació també varia en funció del gènere: **el 41,6% de les dones o persones no binàries assenyalen dificultats per conciliar la participació social amb la seva quotidianitat**, mentre que, en el cas del gènere masculí, es mostren dificultats en un 19,1%²⁵.

En relació amb la participació política institucional, l'Ajuntament de Barcelona ha mostrat una clara evolució pel que fa a la composició del consistori al llarg dels darrers anys. Així, l'any 1979 hi havia 40 homes i 3 dones; l'any 1995, 32 homes i 8 dones; l'any 2011, 25 homes i 16 dones, i, en el darrer mandat, 21 homes i 20 dones²⁶. Pel que fa a l'equip de govern, **les regidories i tinències d'alcaldia són paritàries, però els comissionats són espais masculinitzats**²⁷.

Participació en entitats i associacions

60%

40%



El 41,6% de les dones o persones no binàries assenyalen dificultats per conciliar la participació social amb la seva quotidianitat

5. Salut

L'any 2016 l'esperança de vida en néixer a Barcelona era de **81,2 anys de mitjana per als homes i de 86,9 anys per a les dones**²⁸. Tot i això, el **21,8% de les dones i el 15,6% dels homes declaren tenir un estat de salut regular o dolent**. Aquesta percepció de l'estat de salut varia força en funció de la classe: mentre que les dones amb estatus socioeconòmics baixos perceben tenir un mal estat de salut en un 41,7% dels casos, **les dones més benestants ho fan en el 10,6%**²⁹. Pel que fa als homes, aquests valors es modifiquen del 24,7% al 12,3%, respectivament. Alhora, **tenir algun trastorn crònic és més prevalent en les dones (81,1%) que en els homes (74,0%)**. Pel que fa a la salut mental, el **16,5% dels homes i el 20,3% de les dones de més de 15 anys presenten risc de patiment psicològic**³⁰.

Pel que fa als hàbits saludables, **les dones consumeixen cinc o més racions de fruita i/o verdura diàriament amb més freqüència (13,7%) que els homes (9,3%)**³¹. En relació amb l'activitat física, **el 52,3% dels homes i el 62,3% de les dones més grans de 15 anys són inactius en el temps de lleure**. Pel que fa a les hores de son, el 23,6% dels homes i el 24,6% de les dones dormen 6 hores o menys diàries. Finalment, **en relació amb el consum de tabac, alcohol o cànnabis, el consum dels homes és més elevat que el de les dones**.

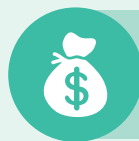
En el cas del tabac, el consumeixen habitualment el 23,6% dels homes i el 16,2% de les dones.

Les **noies joves presenten percentatges més elevats d'insatisfacció amb el seu cos (52%)** que els nois (36,3%), nivells que es redueixen amb els anys en el cas dels nois i que augmenten en el cas de les noies.

D'altra banda, la situació laboral i/o d'atur té un impacte significatiu sobre la salut dels i les residents de Barcelona: **els nivells de mal estat de salut augmenten o disminueixen amb l'empitjorament de les condicions laborals i socials**. Alhora, és interessant destacar que, mentre que els

El 21,8% de les dones i el 15,6% dels homes declaren tenir un estat de salut regular o dolent. Aquesta percepció de l'estat de salut varia força en funció de la classe

Mala salut percebuda segons estatus socioeconòmic



10,6%



40,0%

5. Salut (cont.)

El 15,4% de dones que són mares declaren no haver tingut un embaràs planificat.

accidents laborals són patits majoritàriament per homes, i proporcionalment són més greus, **els trastorns de salut vinculats amb la feina són majoritàriament de tipus ansiós i depressiu, i aquests afecten una major part de dones**, el 65,3%³². A més, quan es tracta de feines relacionades amb la cura, fora del mercat de treball i no remunerades³³, **les dones cuidadores perceben que tenen un estat regular, dolent o molt dolent en un 39,4% dels casos**³⁴.

En darrer lloc, pel que fa a l'estat de salut reproductiva, l'any 2017 es produeixen 51 embarassos de cada 1.000 dones en edat fèrtil, dels quals 36,6 són naixements i 14,4 són avortaments³⁵. És rellevant destacar que, de l'any 2013 al 2016, **el 15,4% de dones que són mares declaren no haver tingut un embaràs planificat.**

6. Educació

El nivell educatiu de les barcelonines està polaritzat, ja que **els nivells educatius més alts són més freqüents entre elles que entre els homes, però passa el mateix amb els més baixos**: entre les dones hi ha un percentatge més alt de persones sense estudis (3,8%) que entre els homes (1,7%); també hi ha més representació dels estudis primaris (19,1% respecte al 16,7% en els homes) i, així mateix, de la formació professional de grau superior o els estudis universitaris (un 31,7% respecte al 30%)³⁶.

El pes de la norma de gènere es produeix de manera molt pronunciada en relació amb la tria concreta dels estudis. Elles són majoria al batxillerat d'arts (72,1%) i, en menor grau, en el d'humanitats i ciències socials (58,1%). Aquesta dinàmica es presenta a la inversa pel cas del batxillerat tecnològic i científic, integrat en un 58,1% per nois.

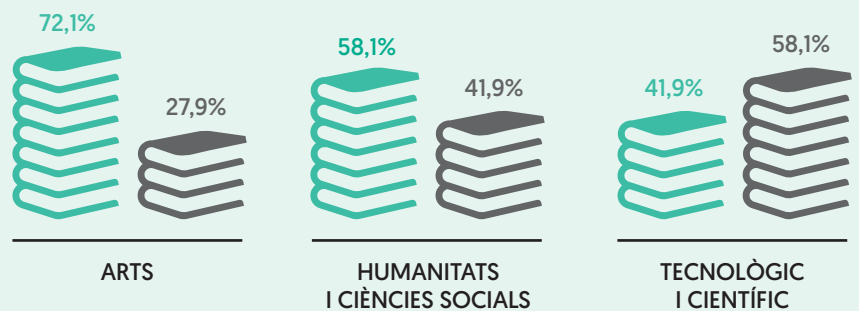
Per la seva banda, els nois representen un 60% de l'alumnat cicles formatius de grau mitjà³⁷. L'especialització de gènere en funció de la branca d'estudi és encara més evident, ja que estan formats en més d'un 90% per nois els estudis en instal·lació i manteniment, en transport i manteniment de vehicles, en electricitat i electrònica, en energia i aigua, i en informàtica i comunicacions. D'altra banda, nou de cada deu estudiants de confecció, tèxtil i pell i imatge personal, són noies³⁸.

Als programes de formació i inserció (FPI) **els nois hi estan molt sobrerrepresentats (73% de nois respecte al 27% de noies)**. I, de nou, es reproduïxen les tries segregades en funció del gènere, pel que fa al tipus d'estudi³⁹.

Pel que fa als estudis universitaris a la ciutat, el curs 2016-2017 hi estaven matriculades 88.744 dones (53% de l'alumnat) i 78.559 homes (47%)⁴⁰. Els graus vinculats amb enginyeria i arquitectura són triats en major mesura pels homes (33,4% respecte al 8,5% de les dones que s'han decantat per aquesta opció)⁴¹. En canvi, els estudis de ciències de la salut han estat l'opció del 25,5% de les dones i només de l'11,5% dels homes. **Als estudis de màster, la segregació de gènere es fa més pronunciada.**

Les dones són majoria en nivells educatius més alts i en els més baixos.

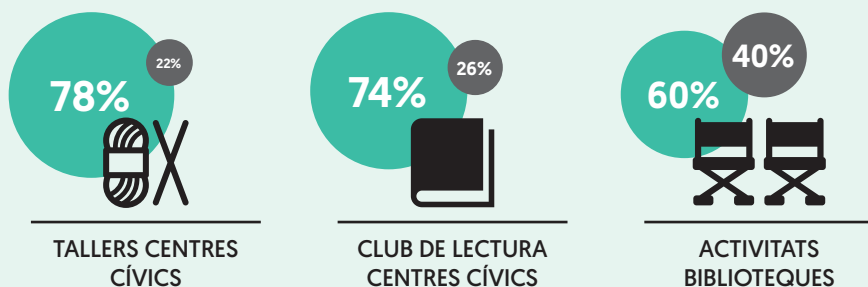
Tria de branca de batxillerat



7. Cultura i memòria col·lectiva

Ús centres cívics i biblioteques

● DONES ● HOMES



L'any 2017, el percentatge d'homes i dones que van fer ús dels centres cívics de Barcelona ser majoritàriament femení (78% en el cas dels tallers), de la mateixa manera que els clubs de lectura (74%). D'altra banda, els carnets de biblioteques a la ciutat estan majoritàriament en mans de dones (55%) i elles han participat en major mesura a les activitats culturals realitzades en

aquests espais (60%)⁴². Els percentatges s'igualen en la cultura que es fa des de les associacions: els homes representen el 51% de les persones associades a les entitats culturals, i les dones, el 49%⁴³.

En canvi, en la programació cultural de Barcelona, la major part dels seus protagonistes principals són homes⁴⁴: **hi ha una preeminència masculina quan es tracta de l'autoria de peces o obres, de la participació en les bandes musicals i, finalment, de la direcció o el comissariat d'espectacles o exposicions**. En el cas del rol d'autores o creadores de les peces que s'exhibeixen o s'interpreten, la disparitat depenent de l'àmbit de programació és molt pronunciada: elles representen l'1,25% de dones autores interpretades als grans auditoris, però, en l'altre extrem, el 54,55% de les mostrades als centres d'exposicions. **En conjunt, en la programació global de la ciutat, l'autoria està en mans de les dones en un 32,38%, tot just un terç.**

Les direccions dels espais de programació de ciutat són clarament ocupades per homes, mentre que **les direccions dels espais de programació de proximitat estan ocupades majoritàriament per dones**, justament espais on la categoria laboral de direcció té salaris inferiors⁴⁵.

En relació amb l'atorgament de premis i distincions, **durant l'any 2017 les dones han obtingut més reconeixements que els homes (57% i 43%, respectivament)**⁴⁶. Tanmateix, els premis amb més dotació econòmica i major visibilitat mediàtica recauen amb més freqüència en homes.

Finalment, els noms dels carrers també representen un espai de reconeixement i memòria col·lectiva de la societat barcelonina: **l'any 2016, del total de carrers i altres espais públics, tan sols el 8% tenia nom de dona**⁴⁷.

L'any 2016, del total de carrers i altres espais públics, tan sols el 8% tenia nom de dona.

8. Vides lliures de violència masclista

Un **72,30%** de les dones de la ciutat ha patit agressions i violència masclista (incloent comentaris, gestos sexuals i exhibicionisme), i una de cada tres ha patit fets de violència molt greu⁴⁸. I el 37% de les dones residents a Barcelona ha patit alguna forma de violència masclista per part de la seva exparella i/o parella des dels 15 anys, i el 8,6% la va patir durant el darrer any⁴⁹.

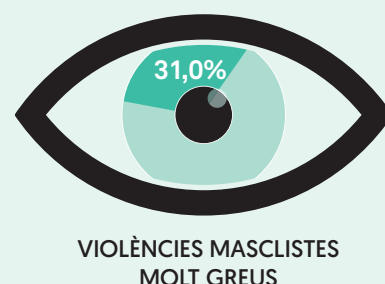
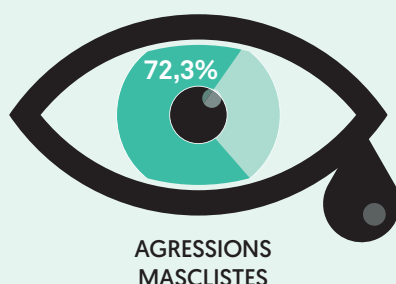
En relació amb la violència sexual perpetrada en l'àmbit social i familiar per part de persones que no eren parelles, el **32,7% de les barcelonines ha patit algun tipus d'agressió des dels 15 anys (excloent-hi els comentaris, gestos sexuals i exhibicionisme)** i el 6,8% l'ha patit el darrer any⁵⁰.

En l'àmbit laboral, un 16,5% de les barcelonines que treballava durant el 2016 va patir violència masclista aquell mateix any. **A més, un 10,2% de les dones ha patit assetjament sexual a la feina des dels 15 anys.**

Alhora, excloent-hi comentaris, gestos sexuals i exhibicionisme, **el 15,9% de barcelonines ha patit agressions i violència durant la infància, i un 14% ha patit fets de violència molt greus⁵¹**. Pel que fa als agressors, la major part eren coneguts, seguits de familiars i, finalment, de desconeguts.

En relació amb la identificació i la tolerància a la violència masclista, els homes tenen més dificultats que les dones a l'hora d'identificar-la: un 28% de les dones i un 43% dels homes no identifiquen que controlar o no deixar decidir sobre els diners propis o de la llar és violència; un 26% de les dones i un 37% dels homes no identifiquen com a violència controlar on, amb qui i què fa la parella a cada moment; tampoc creuen un 22% de les dones i un 30% dels homes que no deixar que parli amb altres homes sigui violència, i, finalment, hi ha un 9% de dones i un 15% d'homes que no identifiquen que donar una bufetada, un cop o una empenta, sigui violència⁵².

Dones a Barcelona que han patit violència masclista al llarg de la vida



El 15,9% de barcelonines ha patit agressions i violència durant la infància, i un 14% ha patit fets de violència molt greus.

8. Vides lliures de violència masclista *(cont.)*

Les dones pateixen en una proporció més elevada els robatoris o intents de robatoris i les agressions sexuals.

Més enllà de la violència masclista, la victimització respecte als fets delictius, i el seu impacte psicològic és diferent en homes i dones a causa dels rols de gènere i de les condicions socials de desigualtat. Els **homes pateixen una victimització lleugerament superior** que les dones (ells n'han patit el darrer any en un 26% i elles, en un 25,2%), però el **cost psicològic per a les dones és més elevat que per als homes**⁵³. Alhora, en quasi tots els tipus de delictes, les dones superen els homes en la victimització en els fets contra la seguretat personal (un 20,1% de victimització respecte a un 16,8%) i, de manera molt accentuada, aquest tipus de fets és patit per dones joves (32%). I dins els fets contra les persones també hi ha diferències entre homes i dones: **les dones pateixen en una proporció més elevada els robatoris o intents de robatoris i les agressions sexuals**⁵⁴.

9. Espai urbà, medi ambient i seguretat

Hi ha tres raons principals per a escollir la zona on es resideix: les característiques pròpies de l'habitatge, la proximitat a la xarxa d'amics i familiars i, finalment, l'entorn. En el cas dels homes, aquests tres motius es reparteixen en proporcions molt similars a explicació principal per a viure en l'actual lloc de residència, i, entre els tres, representen tres quartes parts de totes les raons possibles. Entre les dones, en canvi, les preferències són diferents: **la raó argumentada més sovint per haver triat l'actual llar està, amb diferència, relacionada amb les característiques de l'habitatge (26,7%), seguida per la xarxa personal i social (22,4%) i, en un discret tercer lloc, l'entorn (18,3%)**⁵⁵. De fet, l'entorn és un factor de menys pes que altres raons més pràctiques, com la proximitat al lloc de treball i els serveis i les comunicacions.

En una escala del 0 al 10, les dones es mostren de mitjana satisfetes amb el seu barri amb una puntuació d'un 7,61, mentre que els homes puntuen el seu barri amb un 7,31⁵⁶. Els aspectes més ben valorats són el transport públic disponible i la relació amb el veïnat, i els pitjors, els mediambientals i de condicions físiques.

La seguretat a la ciutat és valorada pitjor per les dones que pels homes (amb un 6 i un 6,4 sobre 10, respectivament)⁵⁷. Per a ambdós sexes, però sobretot per a elles, el propi barri és percebut com a més segur que la resta de la ciutat (amb una diferència de 0,3 punts en el cas d'elles i de 0,1 en el cas d'ells en l'esmentada l'escala del 0- al 10).

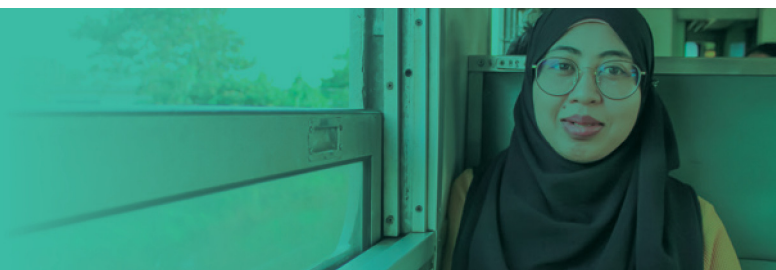
Les dones manifesten una mica més sovint la consciència de la importància dels hàbits i els comportaments de la vida quotidiana en relació amb la sostenibilitat ambiental (un 62,3% respecte a un 57,5%)⁵⁸ i això es reflecteix en el fet que tenen comportaments més proclius a la sostenibilitat en el camp del consum i els residus, tot i que els homes són més sensibles a la sostenibilitat en qüestions relacionades amb l'energia.

En una escala del 0 al 10, les dones es mostren de mitjana satisfetes amb el seu barri.

Actituds pro-sostenibilitat en la vida quotidiana



10. Mobilitat



Els motius dels desplaçaments varien sensiblement entre homes i dones a causa dels rols de gènere.

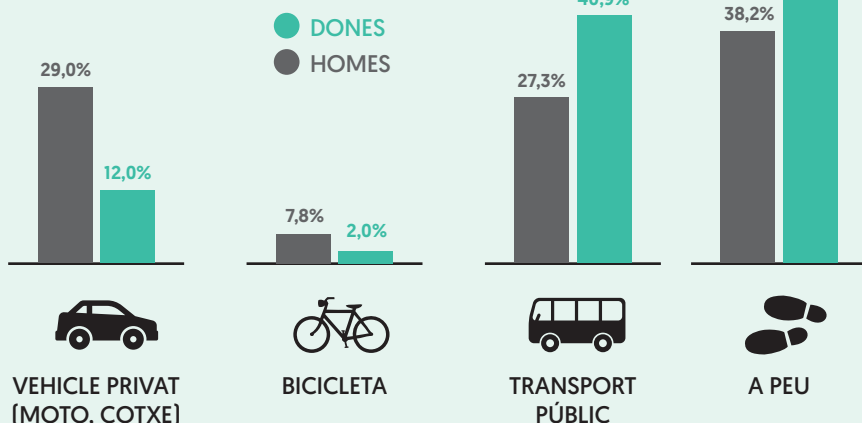
A la ciutat de Barcelona es produeixen 6,9 milions de desplaçaments en un dia feiner⁵⁹. **Els motius dels desplaçaments varien sensiblement entre homes i dones a causa dels rols de gènere.** Per als homes, la mobilitat per raons laborals sobresurt, amb un 20,5% dels desplaçaments, sobre totes les altres raons per a desplaçar-se. En canvi, per a les dones, el conjunt de tasques domèstiques i de cura (acompanyar persones, fer gestions i comprar) són la raó de la majoria dels desplaçaments (un 22,1%), mentre que els desplaçaments per raons laborals són el 16%⁶⁰.

Homes i dones fan el mateix nombre mitjà de desplaçaments al dia (3,6), però **hi ha un percentatge més important de dones que no pas d'homes que declara no haver fet cap desplaçament el dia anterior (10,5 respecte al 6,5)**⁶¹.

També hi ha diferències de gènere pel que fa al mitjà de transport que s'utilitza. Els homes fan més sovint ús del vehicle privat (especialment de

la moto i el cotxe), i ho fan en un 29% dels seus desplaçaments, per un 12% dels desplaçaments fets per dones⁶². També de la bicicleta, que utilitzen en un 4,8% dels desplaçaments, i les dones, en un 2%. Contràriament, **les dones són més usuàries del transport públic i de la mobilitat a peu.** Utilitzen transport públic en un 40,9% dels desplaçaments (mentre que els homes ho fan en un 27,3%) i van caminant en un 44,6% d'ocasions, mentre que els homes ho fan un 38,2% de les vegades. Tot i que el motiu principal dels i de les qui utilitzen habitualment el transport públic (17,4%) és la seva comoditat, cal dir que, per a les dones, el fet de no disposar de vehicle privat o de carnet de conduir és un motiu més rellevant (20,3%) que per als homes (16,5%)⁶³.

Mitjans de transport utilitzats





Bibliografia

1. Ajuntament de Barcelona: Departament d'estadística. Xifres oficials de la població a 1 de gener de 2017.
2. Ajuntament de Barcelona: Departament d'estadística. Xifres oficials de la població a 1 de gener de 2017.
3. Agència de Salut Pública de Barcelona: Informe La salut a Barcelona 2017 .
4. Ajuntament de Barcelona: Departament d'Estadística i Difusió de Dades.
5. Ajuntament de Barcelona: Departament d'Estadística.
6. Ajuntament de Barcelona: Departament d'Estadística. Lectura del Padró Municipal d'Habitants a 1 de gener de 2017.
7. INE: Enquesta de Població Activa.
8. Es mesura la taxa d'ocupació específica, és a dir, el percentatge de població ocupada sobre el total de població entre 16 i 64 anys.
9. Ídem.
10. Ajuntament de Barcelona: Enquesta Sociodemogràfica de Barcelona, 2017.
11. Ajuntament de Barcelona: Enquesta Sociodemogràfica de Barcelona, 2017.
12. Ajuntament de Barcelona: Enquesta Òmnibus, desembre 2017
13. Ajuntament de Barcelona: Enquesta Òmnibus, desembre 2017.
14. CCOO (2018), Informe condicions de vida i de treballs de les dones.
15. Mujeres Migrantes Diversas, Las Libélulas, Mujeres Pa'lante i Sindillar/Sindihogar (2017), Recomendaciones al Ayuntamiento de Barcelona sobre política pública para la atención de las trabajadoras del hogar, la limpieza y los cuidados., Ajuntament de Barcelona.
16. Ajuntament de Barcelona: Els Salariis a Barcelona, 2016. Dades extretes de la Mostra Contínua de Vides Laborals.
17. Enquesta Metropolitana de Condicions de Vida, 2016-2017.
18. IERMB: Enquesta de Cohesió Urbana, 2017.
19. Ídem.
20. Elaborat per la Càtedra d'Inclusió Social de la Universitat Rovira i Virgili.
21. Enquesta Metropolitana de Condicions de Vida, 2016-2017.
22. Enquesta El Panoràmic d'Associacions, 2016.
23. Ídem.
24. Enquesta dissenyada i elaborada per Liquen Data Lab (2018), Anàlisi de la participació de les dones en espais socials i institucionals mixtos de la ciutat de Barcelona. Ajuntament de Barcelona
25. Ídem.
26. ICPS: Banc de dades d'electes locals.
27. Liquen Data Lab (2018), Anàlisi de la participació de les dones en espais socials i institucionals mixtes, Ajuntament de Barcelona.
28. ASPB: La salut a Barcelona 2017.
29. ASPB: La salut a Barcelona, 2016.
30. ASPB: Enquesta de Salut de Barcelona del 2016
31. Ídem.
32. ASPB: La Salut a Barcelona 2017.
33. O remunerades a través d'ajuts econòmics de programes assistencials
34. Es fa referència a les dones que cuiden de forma no compartida i que conviu amb la persona de qui tenen cura.
35. ASPB: La salut sexual i reproductiva 2017
36. Ajuntament de Barcelona: Departament d'Estadística i Difusió de Dades.
37. Fundació BCN Formació Professional: Anuari de la Formació Professional a Barcelona i l'AMB 2017.
38. Dades de l'Àrea Metropolitana de Barcelona.
39. Generalitat de Catalunya: Estadística de l'ensenyament.
40. Ídem.
41. Ídem.
42. Institut de Cultura de Barcelona.
43. Enquesta El Panoràmic d'Associacions, 2016.
44. Anna Cabó i Joan Manel Sánchez (2017), Informe sobre la programació cultural 2016-2017 de l'Ajuntament de Barcelona des d'una perspectiva de gènere. Ajuntament de Barcelona.
45. Ídem.
46. Ajuntament de Barcelona: Informe Premis i distincions de l'Ajuntament de Barcelona (2017).
47. Institut de Cultura de Barcelona.
48. Síntesi de resultats de Barcelona de l'Enquesta de Violència Masclista a Catalunya, edició 2016.
49. Ídem.
50. Ídem.
51. Ídem.
52. Síntesi de resultats de Barcelona de l'Enquesta de Violència Masclista a Catalunya, edició 2016.
53. Ajuntament de Barcelona: Enquesta de Victimització 2018.
54. Ídem.
55. IERMB: Enquesta de Cohesió Urbana, 2017.
56. Ídem.
57. Ajuntament de Barcelona: Enquesta de Victimització 2018.
58. Ajuntament de Barcelona: Enquesta Ecologia Urbana 2017. 1a onada
59. IERMB: Enquesta de Mobilitat en Dia Feiner, 2017.
60. Ídem.
61. Ídem.
62. Ídem.
63. Ídem.

Direcció:

Departament de Transversalitat de Gènere.
Gerència de Recursos.

Autoria:

Observatori IQ. Maria de la Fuente (coord.),
Júlia Bolao, Sílvia Carrillo i Mireia Duran.

Imatge gràfica:

aQuatinta i CCdesign

Any:

2019

Per consultar l'estudi complet:

<https://ajuntament.barcelona.cat/dones/ca>



**Ajuntament
de Barcelona**