

Direcció de Democràcia Activa i Descentralització

Districte de Sant Martí

Plaça de Valentí Almirall, 1

08018 Barcelona

[www.bcn.cat/santmarti](http://www.bcn.cat/santmarti)



## **INFORME MEMÒRIA FINAL DEL PROCÉS PARTICIPATIU DEL DISTRICTE DE SANT MARTÍ: **REPIENSEM EL 22@****

**REPENSAR DES DE LA CIUTADANIA ELS  
REPTES SOCIALS, ECONÒMICS I  
URBANÍSTICS DEL POBLENOU I EL 22@**

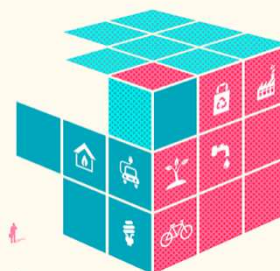
Més informació:

[www.decidim.barcelona/processes/Repensem22a](http://www.decidim.barcelona/processes/Repensem22a)

Sant Martí, juny 2018

# REPENSEM EL 22@

Repensar des de la ciutadania els reptes socials,  
econòmics i urbanístics del Poblenou i el 22@ ■



## ÍNDEX

<b>1. INTRODUCCIÓ.....</b>	<b>3</b>
<b>2. FASES DEL PROCÉS DE PARTICIPACIÓ.....</b>	<b>5</b>
2.1 Fase I. Informació (octubre-desembre 2017).....	5
2.2 Fase II. Diagnosi ciutadana (gener-febrer 2018) .....	7
2.3 Fase III. Debat: Identificació i concreció de propostes (març-maig 2018) .....	12
2.4 Fase IV. Retorn (juny 2018) .....	14
2.5 Fase V. Seguiment (juliol-2019).....	14
<b>3. DIAGNOSI CIUTADANA DEL 22@ .....</b>	<b>15</b>
3.1 Necessitats socials i de model de barri en zones 22@.....	17
3.2 Necessitats econòmiques en zones 22@ .....	20
3.3 Necessitats urbanístiques en zones 22@ .....	24
<b>4. ESTRATÈGIA CIUTADANA “REPENSEM EL 22@”.....</b>	<b>28</b>
4.1 Model general .....	29
4.2 Habitatge .....	29
4.3 Equipaments.....	30
4.4 Comerç .....	30
4.5 Patrimoni .....	31
4.6 Activitat econòmica a les zones d’edificis d’oficina 22@ .....	31
4.7 Activitat econòmica a les zones de naus industrials .....	32
4.8 Activitat a les zones de solars.....	32
4.9 Espai públic.....	33
4.10 Mobilitat.....	33
4.11 Projeccions deduïdes dels resultats .....	34
4.12 Concreció i prioritització dels resultats .....	35
<b>5. ANNEX. INFORMACIÓ SOBRE EL PLA 22@ .....</b>	<b>36</b>
5.1 Descripció del pla 22@ (MPGM 2000) .....	36
5.2 Estat de desenvolupament del 22@ (2000-2017).....	38

# 1. INTRODUCCIÓ

L'Ajuntament de Barcelona, després de 17 anys de l'aprovació de l'actual planejament del 22@, **impulsa el procés participatiu "Repensem el 22@"** amb l'objectiu de repensar col·lectivament entre la ciutadania i els agents socials i econòmics del territori una estratègia conjunta davant dels actuals reptes socials, econòmics i urbanístics del Poblenou i el 22@.

El procés "Repensem el 22@" **ha acumulat la participació de més de 1.000 persones** en les diverses activitats presencials i digitals mitjançant la plataforma decidim.barcelona. Del procés participatiu **n'ha sorgit una "Diagnosi ciutadana" de 35 necessitats i un conjunt de 48 "Propostes ciutadanes"** que aborden els àmbits de l'habitatge, comerç, equipaments, patrimoni, espai públic, mobilitat i l'economia en oficines i naus. Els resultats del procés tenen per objectiu esdevenir un instrument de diagnosi i proposta ciutadana sobre els actuals reptes dels barris del Poblenou i el Maresme on s'ubica el pla 22@.

## FITXA TÈCNICA

**Àmbit de participació:** El conjunt dels barris del Poblenou i del Maresme

**Durada:** 07/10/2017 - 30/06/2018

**Grup promotor:** Comissió Ampliada 22@ (Districte de Sant Martí, Direcció Àrea Ecologia Urbana Mobilitat, Regidoria d'Empresa i Turisme i representants de diferents agents veïnals, institucionals i econòmics del territori.

**Responsable tècnic Ajuntament:** Districte Sant Martí i Direcció de Democràcia Activa

**Support en dinamització tècnica:** Col·lectiu Punt 6

## Objectius

Aquest és un procés de participació ciutadana que pretén desenvolupar:

- » Una **diagnosi ciutadana** dels actuals reptes i necessitats que té per davant el barri del Poblenou i el districte de Sant Martí en el seu conjunt en l'àmbit del 22@ a nivell social, econòmic i urbanístic.
- » Una **proposta estratègica ciutadana** conformada per propostes d'actuació, mesures i accions en els àmbits social i cultural, de l'economia i de l'urbanisme i la mobilitat. Concretament vinculades a: (1) mesures urbanístiques de **modificació del Pla General Metropolità**, principalment zones 22@ no transformades i/o no reparcel·lades; (2) mesures d'**impuls de l'activitat econòmica** que es consideri estratègica; i (3) mesures d'**impuls de programes i serveis municipals** a desenvolupar en els espais de titularitat pública.

## *Antecedents*

L'Ajuntament de Barcelona crea el març de 2017 la **Comissió de Coordinació 22@** amb l'objectiu de reactivar l'àmbit del 22@ i enfortir la relació amb el territori del Poblenou i de Sant Martí. La Comissió està formada per la **Regidoria del Districte de Sant Martí, la Direcció de l'Àrea d'Ecologia Urbana i Mobilitat i la Regidoria d'Empresa i Turisme** de l'Ajuntament de Barcelona, i coordinada per la fundació municipal **Barcelona Institute of Technology**.

Més endavant, i per tal de fer participis als agents del territori, es constitueix la **Comissió Ampliada del 22@**. Una comissió conformada per diversos agents socials i econòmics: la Federació d'Associacions de Veïns i Veïnes de Barcelona, la Taula veïnal de l'Eix Pere IV, l'Associació d'Empreses 22@Network, l'Associació de Veïns i Veïnes del Poblenou, la Universitat de Barcelona (UB), la Universitat Politècnica de Catalunya (UPC); Universitat Pompeu Fabra (UPF), la Universitat Oberta de Catalunya (UOC), la Fundació b\_TEC Campus Diagonal Besòs, el Consorci del Besòs, i el Pla Estratègic Metropolità de Barcelona.

És, precisament des del marc de la Comissió Ampliada del 22@, i a proposta de la Regidoria del districte de Sant Martí, que el mes de juny del 2017 es decideix endegar un **procés de participació per tal de permetre generar des la ciutadania una diagnosi de necessitats i una estratègia de transformació urbana en l'àmbit del 22@ al Poblenou i al Maresme**. És en el context de l'aplicació del **nou Reglament de Participació Ciutadana** impulsat per la **Regidoria de Participació i Territori**, aprovat el 6 d'octubre de 2017 en Consell Municipal, el Districte de Sant Martí i la Direcció de Democràcia Activa i descentralització assumeixen el desenvolupament i dinamització del procés participatiu "Repensem el 22@".

## *Metodologia*

Aquest és un procés participatiu contempla una **metodologia oberta i inclusiva** que garanteixi una participació real de la ciutadania en l'elaboració d'una diagnosi compartida de reptes i necessitats i una proposta estratègica per a repensar el 22@.

La metodologia participativa del procés **incorpora la perspectiva de gènere** en el seu desenvolupament, situant al centre dels debats les esferes comunitàries, reproductives i personals alhora de repensar el disseny d'espais, equipaments, activitat econòmica i habitatges en el 22@, i contemplant les necessitats quotidianes de tots els veïns i veïnes i els diversos agents del territori. En aquest sentit s'ha tingut especial cura d'aquelles persones que sovint no són visibles ni protagonistes: com les dones en la seva diversitat, la infància, la joventut, la gent gran, amb diversitat funcional, etc.

## 2. FASES DEL PROCÉS DE PARTICIPACIÓ

El procés s'estructura en **cinc fases de participació**: una primera fase informativa, una segona de diagnosi ciutadana de necessitats i problemàtiques, una tercera de debat d'identificació i concreció de propostes, una quarta de retorn dels resultats finals, i finalment, una cinquena de seguiment de la viabilitat tècnica i aplicació dels resultats:

FASES PROCÉS PARTICIPATIU			
I. INFORMACIÓ	II. DEBAT: DIAGNOSI	III. DEBAT: PROPOSTES	IV. RETORN
Octubre-Desembre	Gener-Febrer	Març-Maig	Juny
<ul style="list-style-type: none"> <li>- Jornada inicial (70)</li> <li>- Taula rodona de debat:                             <ul style="list-style-type: none"> <li>- Balanç Urbanístic (31O)</li> <li>- Balanç Social (7N)</li> <li>- Balanç Econòmic (30N)</li> </ul> </li> <li>- Consells de Barri:                             <ul style="list-style-type: none"> <li>- Parc i Llacuna (9O)</li> <li>- Provençals-Maresme (23O)</li> <li>- Poblenou centre (20N)</li> </ul> </li> <li>- Difusió informació i balanç:                             <ul style="list-style-type: none"> <li>- Què és el 22@?</li> <li>- Estat d'execució del 22@</li> </ul> </li> </ul>	<ul style="list-style-type: none"> <li>- Enquesta ciutadana (9G):                             <ul style="list-style-type: none"> <li>- Decidim.Barcelona</li> <li>- Estands presencials</li> </ul> </li> <li>- Recorreguts quotidians de reconeixement:                             <ul style="list-style-type: none"> <li>- Barri de la Plata (27G)</li> <li>- Can Ricart-Diagonal (29G)</li> <li>- Bogatell i Trullàs (31G)</li> <li>- Pere IV i Maresme (2F)</li> </ul> </li> </ul>	<ul style="list-style-type: none"> <li>- Sessions d'identificació de propostes:                             <ul style="list-style-type: none"> <li>- Col·lectius socials (Joves, Gent gran, Dones, Diversitat funcional, Comerç, Cultura, Empreses @, Empreses ESS, Makers, Escoles i instituts)</li> <li>- Obertes al veïnat (19/20-A)</li> </ul> </li> <li>- Decidim.Barcelona (suport propostes)</li> <li>- Jornada final de prioritització de propostes (26M)</li> </ul>	<ul style="list-style-type: none"> <li>- Difusió pública dels resultats i del procés:                             <ul style="list-style-type: none"> <li>- Comunicació /xarxes</li> <li>- Consell de Districte/ Consells de barri</li> </ul> </li> </ul>

### 2.1 Fase I. Informació (octubre-desembre 2017)

La fase "d'informació" té per objectiu donar a conèixer entre la ciutadania l'inici del procés de participació "Repensem el 22@" i oferir la informació necessària sobre el balanç de 17 anys de 22@ que permeti reflexionar i debatre conjuntament sobre un nou plantejament estratègic. Aquesta fase ha comptat amb:

- » **Jornada inicial "Procés de participació ciutadana per a repensar el 22@"**. Aquesta jornada comptà amb una presentació del context i de la pertinència del procés participatiu; una taula rodona sobre els elements necessaris a tenir en compte en un procés de replantejament urbanístic; i una sessió de grups de treball mitjançant visualització sobre plànol de l'estat d'execució del 22@.

- » **Taules rodones de debat.** Es realitzen tres sessions de debat: una sobre balanç i perspectives urbanístiques, una sobre balanç i perspectives econòmiques; i una sobre balanç i perspectives socials.
- » **Consells de barri.** Durant el mes d'octubre es realitzen diferents Consells de Barri del districte de Sant Martí. En diversos d'ells es realitza una presentació del procés i del balanç de dades i s'aprofita per a desenvolupar una dinàmica de grups de debat de balanç territorial.

### *Dades de participació a la jornada inicial*

La jornada va oferir diferents formes de recollir les primeres reflexions de les persones assistents: aportacions de les entitats que van participar a la taula, l'opció d'omplir els fulls de reflexió individual, i el debat en tres grups de debat segons les dimensions: social, econòmica i urbanística. L'assistència a la jornada inicial va comptar amb la **participació aproximada d'entre 55-60 persones** (51 apuntades en un inici a les llistes de l'entrada: 15 dones, 28 homes i 2 altres).

#### Taula Rodona sobre reptes i expectatives veïnals sobre el procés participatiu:

- **Gemma Canela.** Associació de veïns i veïnes de Poblenou i Taula Eix Pere IV
- **Jordi Fossas.** Arxiu Històric del Poblenou
- **David Casals.** Empresa Casals Online associada a 22@network
- **Pere Serrasolses.** Cooperativa Biciclot
- **Maria Dueñas.** Coordinadora d'entitats juvenils la Xemenia i PIJ del Besòs
- **Martí Ansón.** Fundació Hangar - Centre de Producció i Recerca d'Arts Visuals
- **Adriana Cicoletto.** Cooperativa Col·lectiu Punt 6

#### Jornada inicial (7 octubre 2017)



## *Dades de participació a les taules rodones*

Les **Taules rodones de debat** sobre el balanç de 17 anys de 22@ a nivell urbanístic, social i econòmic van comptar amb la representació de: *una persona vinculada a l'Ajuntament, una al projecte inicial del 22@, una a la universitat i una al teixit social i cultural del barri.*

Taula rodona "balanç i perspectives urbanístiques del 22@" (31 d'octubre de 2017):

- **Aurora López.** Gerent adjunta d'Urbanisme - Ajuntament de Barcelona
- **Miquel Coromines.** Professor a la Universitat Politècnica de Catalunya
- **Esteve Dot.** Professor a la Universitat Autònoma de Barcelona
- **Elena Guim.** Investigadora a la Universitat Oberta de Catalunya
- **Moderador: Josep Maria Montaner.** Regidor d'Habitatge i del Districte de Sant Martí

Taula rodona "balanç i perspectives socials del 22@" (7 de novembre de 2017):

- **Marc Andreu.** Conseller tècnic Districte de Sant Martí - Ajuntament de Barcelona
- **Cristina Oliva.** Directora del Campus de la Ciutadella - Universitat Pompeu Fabra
- **José Mansilla.** Antropòleg a l'Observatori d'Antropologia del conflicte Urbà
- **Toni Casares.** Director de la Sala Beckett (excusa absència)
- **Moderadora: Laura Aznar.** Periodista a El Crític.

Taula rodona "balanç i perspectives econòmiques del 22@" (30 de novembre de 2017):

- **Sergi Marí.** Gerent d'Empresa i Turisme - Ajuntament de Barcelona
- **Josep Miquel Piqué.** Enginyer Telecomunicacions al Parc Tecnològic La Salle
- **Mayo Fuster.** Professora a la Universitat Oberta de Catalunya
- **Ivan Miró.** Sociòleg i cooperativista a La Ciutat Invisible
- **Moderadora: Laura Aragó.** Periodista a La Vanguardia

## **2.2 Fase II. Diagnosi ciutadana (gener-febrer 2018)**

La **fase de "diagnosi ciutadana"** té per objectiu desenvolupar col·lectivament entre el veïnat del conjunt dels barris del Poblenou i del Besòs i el Maresme una anàlisi i identificació de les necessitats i problemàtiques socials, econòmiques i urbanístiques actuals del 22@. Aquesta fase ha comptat amb:

- » **Enquesta de diagnosi de necessitats i problemàtiques.** S'utilitza l'eina de realització d'enquesta del Decidim.Barcelona, oberta a la participació de tota la ciutadania. Per tal de recollir el màxim de respostes a nivell quantitatiu com qualitatiu es realitzarà una recollida presencial en equipaments del districte, vetllant per una participació diversa.
- » **Recorreguts quotidians de reconeixement.** Es realitzen quatre recorreguts amb l'objectiu d'identificar tots els aspectes físics, socials i funcionals que influeixen a la vida quotidiana des de l'experiència de les persones veïnes.

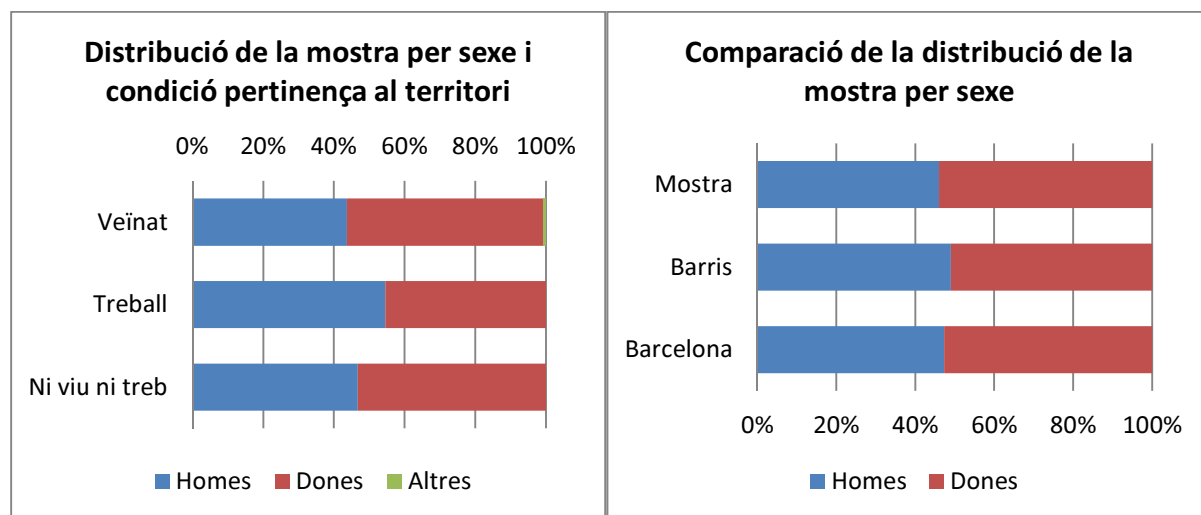
### Dades de participació a l'enquesta de diagnosi

La participació total de l'enquesta de diagnosi del procés participatiu "Repensem el 22@" ha resultat en **una mostra de 809 participants** que s'han identificat sexualment en: **53'7% dones, 45'7% homes i 0'6% altres, una proporció equivalent a les del total de la població** barcelonina i a la dels barris afectats pel pla 22@: Poblenou –centre-, Provençals del Poblenou, Parc i Llacuna del Poblenou, Vila Olímpica del Poblenou, Diagonal Mar i Front Marítim del Poblenou i Besòs i el Maresme (Font: Padró Municipal d'Habitants a 30 de gener 2016. Departament d'Estadística, Ajuntament de Barcelona).

La distribució interna de la mostra sobre la procedència de les persones participants es distribuïda en: **80'1% veïnes, 12'24% treballadores i 7,66% ni viuen ni treballen**. La distribució sexual de veïnes i participants que ni viuen ni treballen tenen una distribució similar a la de la població en general. La mostra de treballadores en canvi està més representada per homes, seguint la lògica de la distribució sexual del treball (remunerat): 55% homes i 45% dones.

Sexe	Veïnat	Treball	Ni viu ni treb	Total	Percent
Dones	365	45	33	434	53,7%
Homes	287	54	29	370	45,7%
Altres	5	0	0	5	0,6%
<b>Total Mostra</b>	<b>648</b>	<b>99</b>	<b>62</b>	<b>809</b>	<b>100%</b>
Percentatge	80,10%	12,24%	7,66%	100%	-
<b>Comparació mostral</b>					
Població Barris				114.408	
Població Barcelona				1.610.427	

Font: Padró Municipal 2016. Ajuntament de Barcelona



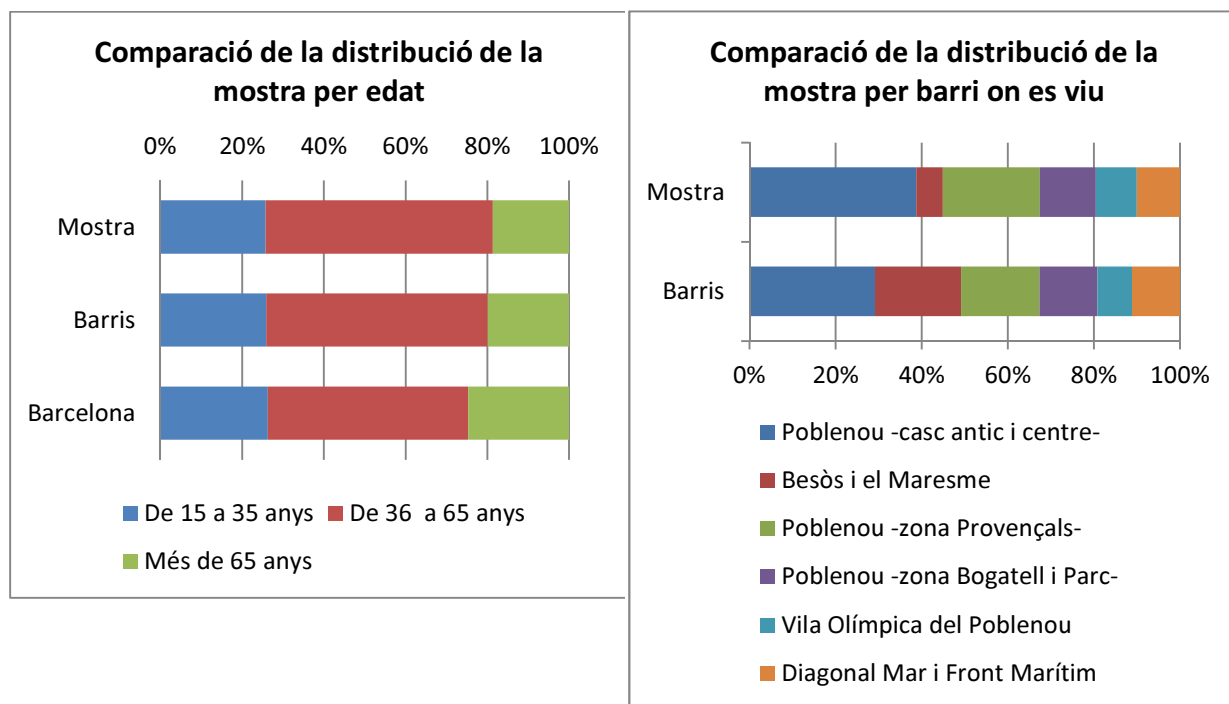
La composició de les persones de la mostra en relació a franges d'edat resulten equivalents pel que fa a la població dels barris del Poblenou i el Maresme i Besòs: **26% joves, 55% adultes i 19% grans**.



D'altra banda, la composició de la mostra en relació al barri on es viu mostra una **sobre-representació de les persones que s'han identificat com a residents al Poblenou –centre-**, i una **infra-representació en relació al veïnat del Besòs i el Maresme**. Cal tenir en consideració que el barri Besòs no es veu directament afectat pel pla 22@, mentre que el Poblenou –casc antic- s'ubica al mig.

Edat	Mostra		Barris		Barcelona	
De 15 a 35 anys	208	26%	25109	26%	369604	26%
De 36 a 65 anys	450	55%	52446	54%	689695	49%
Més de 65 anys	151	19%	19319	20%	348065	25%
Barri on es viu	Mostra		Barris			
Poblenou - casc antic i centre-	251	39%	28217	29%		
Besòs i el Maresme	40	6%	19359	20%		
Poblenou - Provençals-	146	22%	17625	18%		
Poblenou - Bogatell i Parc-	84	13%	13042	14%		
Vila Olímpica del Poblenou	62	10%	7825	8%		
Diagonal Mar i Front Marítim	65	10%	10806	11%		

Font: Padró Municipal 2016. Ajuntament de Barcelona.



A continuació es mostra l'històric de dates, espais i nombre de respostes de la **recollida d'enquestes**:

<b>Data</b>	<b>Recollida d'enquestes</b>	<b>Participants</b>
31/01/2018	Plataforma Decidim.Barcelona	209
28/02/2018	Plataforma Decidim.Barcelona	119
27/01/2018	Recorregut de reconeixement 1. Barri de la Plata	23
29/01/2018	Recorregut de reconeixement 2. Can Ricart i Diagonal	11
31/01/2018	Recorregut de reconeixement 3. Bogatell i Trullàs	3
02/02/2018	Recorregut de reconeixement 4. Pere IV i Maresme	9
20/02/2018	Debat propositiu ECSS – Can Ricart	15
24/01/2018	Estand 1 Rambla del Poblenou-Ramon Turró	29
08/02/2018*	Estand 2 Casal de Joves Can Ricart	26
13/02/2018	Estand 3 Diagonal-Rambla del Poblenou	28
14/02/2018	Estand 4 Diagonal-Roc Boronat (CC Glòries)	30
16/02/2018	Estand 5 Plaça de Glories-Badajoz	15
17/02/2018	Estand 6 Radio Local Records (Pujades-C. Granada)	9
20/02/2018	Estand 7 Plaça de Can Ricart	18
21/02/2018*	Estand 8 Casal de Barri Besòs	13
26/02/2018	Estand 9 Casal Gent Gran Ca l'Isidret	13
27/02/2018	Estand 10.1 Casal Gent Gran Quatre Cantons	8
27/02/2018*	Estand 10.2 Casal Gent Gran Quatre Cantons	22
27/02/2018	Estand 11 Casal Gent Gran Taulat	18
27/02/2018*	Estand 12 Casal de Barri Bac de Roda	23
01/03/2018	Estand 13 Casal de Barri Poblenou	20
02/03/2018*	Estand 14 Casal de Ca l'Isidret	27
13/02/2018	Consell de Barri Provençals del Poblenou	28
15/02/2018	Consell de Barri Poblenou –centre-	13
19/02/2018	Consell de Barri Vila Olímpica del Poblenou	33
12/03/2018**	Consell de Barri Parc i Llacuna del Poblenou	22
21/03/2018**	Consell de Barri Diagonal Mar i Front Marítim del Poblenou	25
<b>Total general</b>		<b>809</b>

\*recollides per tècnica dinamitzadora de l'equipament

\*\*recollida extraordinària per a compensar participació territorial

**Recollida d'enquestes a la plataforma digital decidim.barcelona i presencialment**



## *Dades de participació als recorreguts de reconeixement*

La participació dels recorreguts de reconeixement ha resultat de **més de 85 persones participants en total, de les quals: 56% homes i 44% dones.**

<b>Recorregut (R1). Barri de la Plata</b>	Inicien <b>26 persones (17 dones i 9 homes)</b> i finalitzen 22 (12 dones i 9 homes). Hi havia representació similar d'edat: joves (19-30), adultes (31-50) i majors (51-70) i on majoritàriament eren veïnes del barri i algunes que hi treballen.
<b>Recorregut (R2). Can Ricart Diagonal</b>	Inicien <b>17 persones (6 dones i 11 homes)</b> i finalitzen 18 (8 dones i 10 homes). Hi havia majoria de persones d'edat adultes (31-50) seguida de joves (19-30) i on majoritàriament eren veïnes del barri i algunes que hi treballen.
<b>Recorregut (R3). Bogatell i Trullàs</b>	Inicien <b>14 persones (7 dones i 7 homes)</b> i finalitzen 13 (6 dones i 7 homes). Hi havia majoria de persones d'edat adultes (31-50) i joves (19-30) i on majoritàriament eren persones que hi treballen seguides de les que hi viuen.
<b>Recorregut (R4). Pere IV i Maresme</b>	Inicien <b>28 persones (8 dones i 20 homes)</b> i finalitzen 26 (7 dones i 19 homes). Hi havia majoria de persones joves (19-30) seguides de les adultes (31-50) i on majoritàriament eren veïnes del barri.

Recorreguts de reconeixement 1 i 2



Recorregut de reconeixement 3 i 4



## 2.3 Fase III. Debat: Identificació i concreció de propostes (març-maig 2018)

La fase de "debat: identificació i concreció de propostes" té per objectiu produir col·lectivament entre el veïnat i els diferents agents socials i econòmics del territori una sèrie de propostes que donin resposta a les necessitats identificades, alhora que dotin d'una estratègia que respongui als actuals reptes socials, econòmics i urbanístics del Poblenou i el 22@. Aquesta fase ha comptat amb:

- » **Sessions de debat per col·lectius socials.** Es realitzen 12 convocatòries dirigides específicament a col·lectius socials per a què participin de forma segregada: dones, adolescència, joventut, gent gran, persones amb diversitat funcional, comerciants, empreses 22@, projectes de l'economia solidària, culturals i makers.
- » **Sessions de debat de convocatòria oberta.** Es realitzen 2 convocatòries obertes per tal de donar cobertura a l'àmbit territorial del conjunt dels barris del Poblenou i del Maresme. Les propostes sorgides s'incorporaran al Decidim.Barcelona.
- » **Presentació i validació de propostes a la plataforma decidim.barcelona.** S'utilitza l'eina de Decidim.Barcelona per a la presentació, validació i esmena de propostes, garantint així la obertura a la participació de tota la ciutadania del districte de Sant Martí.
- » **Jornada final "Repensem el 22@".** Aquesta jornada comptà amb una presentació dels resultats de la diagnosi i de les propostes ciutadanes; grups de debat sobre prioritització i ubicació en les diferents zones 22@ tenint en compte el seu estat de desenvolupament.

### *Dades de participació als debats propositius*

La participació total dels debats de diagnosi i realització de propostes ha resultat d'un **total de 212 persones (105 homes i 107 dones)**.

Debats sectorials: Entitats juvenils i Entitats d'Economia social i solidària



A continuació es mostra l'històric de dates i participació:

Data	Debats propositius	Participants
20/02/2018	Debat 1. Entitats d'Economia social i solidària (ES)	20
27/02/2018	Debat 2. Institut Maria Espinalt (2n d'ESO) (I1)	15
02/03/2018	Debat 3. Entitat de Dones (D)	8
09/03/2018	Debat 4. Casal de Gent Gran Taulat (G1)	9
09/03/2018	Debat 5. Entitats juvenils - Casal de joves Can Ricart (J)	9
12/03/2018	Debat 6. Institut Besòs (3r d'ESO) (I2)	44
14/03/2018	Debat 7. Projectes Makers (M)	13
15/03/2018	Debat 8. Entitats de Diversitat funcional (DF)	8
16/03/2018	Debat 9. Empreses associades a 22@Network (E@)	11
16/03/2018	Debat 10. Institut Icària (2n de Batxillerat) (I3)	14
19/03/2018	Debat 11. Casal de Gent Gran Ca l'Isidret (G2)	9
22/03/2018	Debat 12. Casal de Gent Gran Quatre Cantons (suspès)	-
22/03/2018	Debat 13. Entitats culturals (C)	15
No concretat	Debat 14. Comerç associat a l'Eix Comercial del Poblenou (suspès)	-
19/04/2018	Debat 15. Obert al veïnatge – Casal de Barri Poblenou (V1)	24
20/04/2018	Debat 16. Obert al veïnatge – Casal Ca l'Isidret (V2)	13
<b>Total general</b>		<b>212</b>

#### Debat Obert al Veïnatge 1



#### *Dades de participació a la jornada final*

L'última jornada es va desenvolupar al voltant de dos objectius principals: donar a conèixer els resultats de tot el procés i realitzar una última dinàmica de **priorització de les propostes resultants** d'aquest procés per acabar de validar i ampliar aquests resultats. **L'assistència a la jornada final del procés del 22@ va oscil·lar al voltant de la 50 persones** de les que van omplir el full d'inscripció un total de 32 (24 homes i 8 dones).

#### Jornada final (26 maig 2018)



## 2.4 Fase IV. Retorn (juny 2018)

La **fase de "retorn "** té per objectiu donar a conèixer a les persones i agents socials i econòmics del territori els resultats finals sorgits del procés de participació ciutadana "Repensem el 22@", així com donar compte de la traçabilitat entre les diverses fases del procés. Aquesta fase ha comptat amb:

- **Comunicació pública.** Presentar públicament mitjançant els canals de comunicació de l'Ajuntament (districte i decidim.Barcelona) els resultats finals del procés de forma didàctica (infografia estàtica i audiovisual) i de forma tècnica (informe-memòria final).
- **Consells de barri/Consell de districte.** Presentar públicament en els òrgans de govern/participació que es consideri oportú l'informe-memòria tècnica final.

## 2.5 Fase V. Seguiment (juliol-2019)

La **fase de "seguiment"** té per objectiu desenvolupar l'estudi de viabilitat tècnica i jurídica per part de l'Ajuntament de Barcelona de les propostes sorgides del procés i donar compte de l'estat de desenvolupament d'aquestes.

### 3. DIAGNOSI CIUTADANA DEL 22@

L'enquesta de diagnosi ciutadana plantejava a mode de conclusió final que els i les participants, en base a les diferents reflexions de balanç social, econòmic i urbanístic, **puntuessin de 0-10 el balanç que feien dels 17 anys del pla 22@**: la mitjana total ha resultat de 5'003 amb una distribució **segons veïnes (4,86), treballadores (5,75) i persones que ni viuen ni treballen (5,25)**; i segons homes (4,97) i dones (5,06).

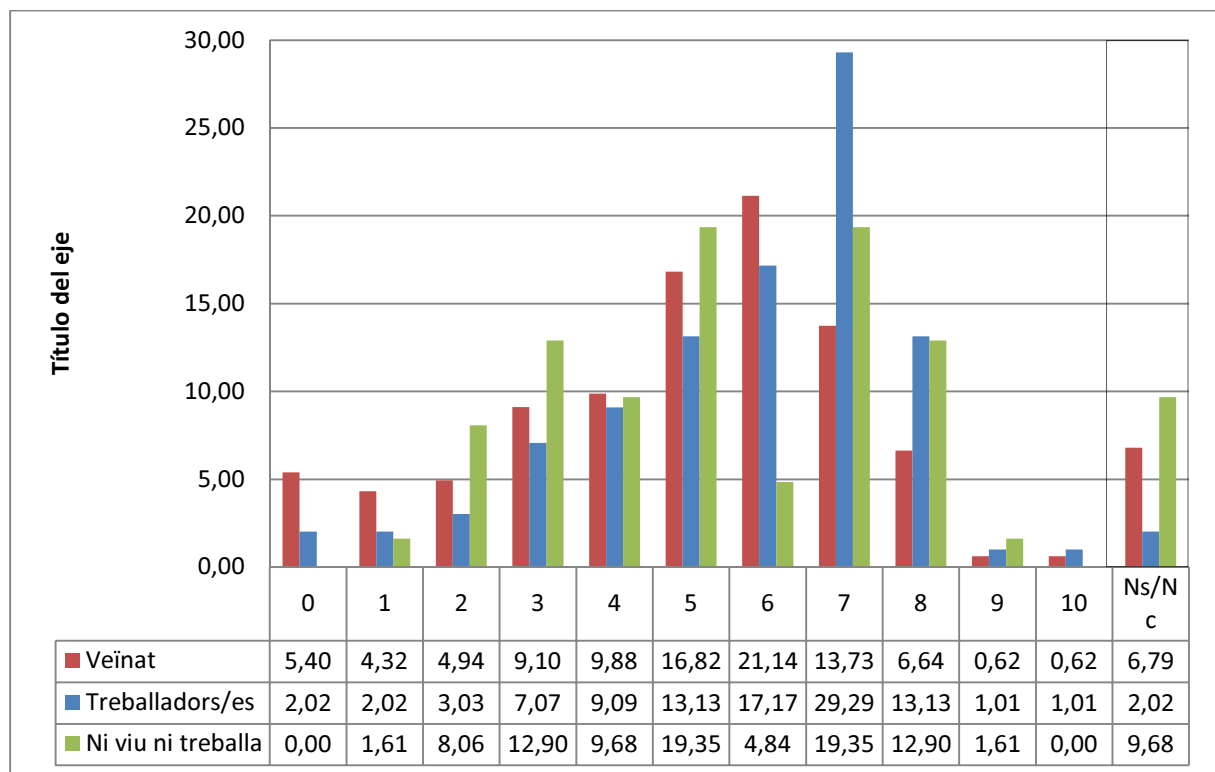
Balanç i percepció general sobre el pla 22@	Puntuació mitjana
Homes	4,97
Dones	5,06
<b>Veïns/es</b>	<b>4,86</b>
Poblenou -casc antic i zona centre-	4,74
Poblenou -zona Provençals-	4,98
Poblenou -zona Bogatell i Parc-	4,77
Vila Olímpica del Poblenou	4,86
Diagonal Mar i Front Marítim del Poblenou	5,60
Besòs i el Maresme	4,23
<b>Treballadors/es</b>	<b>5,75</b>
<b>Ni viu ni treballa</b>	<b>5,25</b>
Viu fa menys de 5 anys	5,53
Viu fa entre 5 i 15 anys	5,35
Viu fa més de 15 anys	4,73
De 16 a 25 anys	4,76
De 26 a 35 anys	4,43
De 36 a 45 anys	4,97
De 46 a 55 anys	4,88
De 56 a 65 anys	5,33
De 66 a 75 anys	5,89
Més de 75 anys	5,00
<b>Participació total (809)</b>	<b>5,003</b>

Aquests són uns resultats que permeten constatar **la necessitat i pertinència d'haver engegat un procés de participació ciutadana al voltant de com "repensar el 22@"** 17 anys després del seu planejament inicial. I especialment, un repensar que parteixi d'una revisió de necessitats, usos i propostes que reequilibrin la seva orientació en clau de necessitats socials i de la vida quotidiana de les persones veïnes.

A la pregunta de justifica la puntuació, els motius es distribueixen de la següent manera:

- **Aprovat (6-10):** Ho fan principalment en relació a la idoneïtat del projecte vinculat a l'activitat econòmica de les TIC i a la adequació urbana de zones abans degradades, i resten a l'espera de la seva culminació en matèria d'habitatge, equipaments, zona verda i comerç.
- **Suficient (5):** Ho fan en relació al grau de desenvolupament inacabat del pla i assenyalen les mancances socials a reequilibrar: habitatge, veïnat, equipaments, zona verda, comerç.
- **Suspès (0-4):** Ho fan en referència a la concepció del projecte general (centrat en interessos de ciutat i no de barri i veïnat), l'àmbit del treball (expulsió treballadors i tallers, solars), destrucció del patrimoni i per la manca de comerç i d'accés a l'habitatge (gentrificació).

**Distribució percentual de la puntuació 0-10 del 22@ (veïnat/treballadores)**



La distribució del valor de les puntuacions mostra la major consideració per part de treballadors i treballadores vers al 22@ en relació al veïnat. Mentre que el veïnat distribueix un 30% de les votacions en valors (0-4), un 38% en (5-6) i un 20% en (7-10); els treballadors distribueixen un 23% dels valors en (0-4), un 30% (5-6) i un 45% (7-10).



### 3.1 Necessitats socials i de model de barri en zones 22@

A partir de les diverses activitats s'identifiquen diverses qüestions vinculades al **model social i estructura de barri que es genera a mida que es va transformant i edificant el 22@, així com necessitats vinculades als equipaments i espais socials i de trobada veïnal i al patrimoni històric.**

[Llegenda de codis referits a les convocatòries i/o accions on s'han diagnosticat les diferents necessitats: Jornada Inicial (JI); Enquesta (E); Recorregut 1 (R1); Recorregut 2 (R2); Recorregut 3 (R3); i Recorregut 4 (R4)]

#### *Model de barri i estructura urbana*

Prèviament cal destacar una qüestió i necessitat apareguda en la recollida d'enquestes i en alguns recorreguts sobre la desinformació i manca de participació ciutadana en relació al pla 22@ i al seu desenvolupament:

- S1. Existeix un desconeixement generalitzat sobre el desenvolupament del pla urbanístic 22@, les clàusules urbanístiques, i les transformacions futures previstes.** La desinformació sobre futures actuacions, enderrocs o preservacions genera vivències traumàtiques i d'incertesa del veïnat. (R3 R4)

En relació al model de barri desenvolupat pel pla 22@, des dels diferents recorreguts de reconeixement s'identifiquen les següents necessitats i problemàtiques a considerar:

- S2. El model urbà 22@ impedeix el desenvolupament de la vida quotidiana** i amb la seva tipologia d'edificis (oficines i hotels) no cohesiona els barris. Es considera necessari un model de ciutat d'escala més humana amb habitatge assequible, comerços, equipaments de proximitat i mixtura d'usos que generi teixit social i vida de barri (p.e. Poblenou vs 22@). (JI R1 R2 R3 R4)
- S3. Les zones de Bogatell, Provençals i Maresme són les que menys s'han transformat** i la seva paràlisi suposo barreres entre els barris i impedeix el desenvolupament de la vida quotidiana per a persones veïnes i comerciants. (R2 R4)
- S4. L'impacte d'alçades i contrast arquitectònic de les noves edificacions 22@ (Diagonal-Glòries i Diagonal-Selva de Mar) amb l'entorn no afavoreix la identitat i cohesió dels espais.** Les noves edificacions construïdes (habitatges, hotels i oficines) tenen impacte en contrast d'alçades (8-10 plantes i 1-2 plantes) i de disseny arquitectònic no afavoreixen la qualitat i cohesió dels espais. Es percep que les altes edificacions han generat episodis d'esquerdes a l'entorn per les aigües freàtiques. Es considera necessari mantenir identitat dels barris en les noves edificacions. (R1 R2 R3 R4)

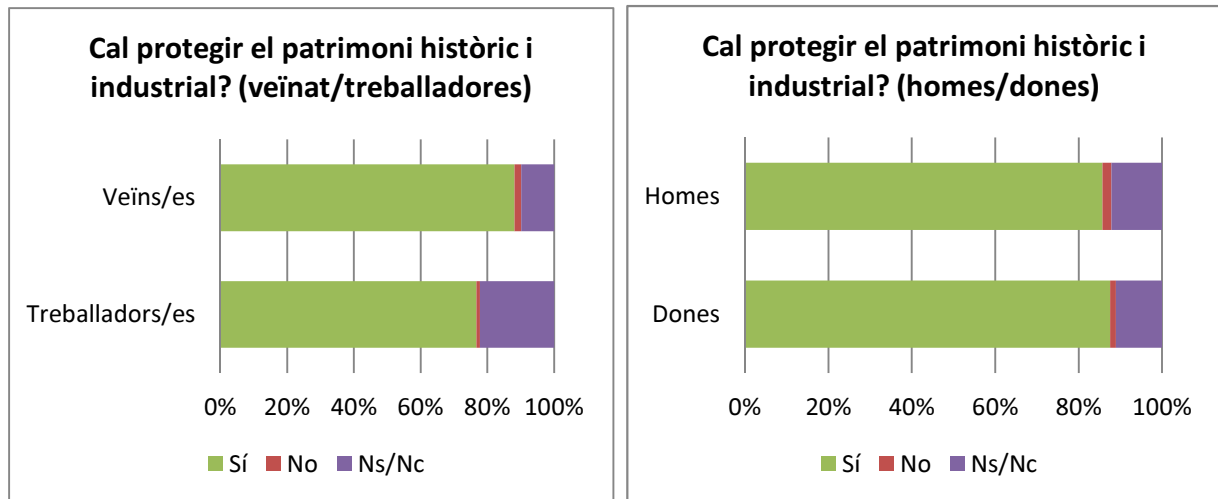
## *Equipaments socials i de trobada veïnal*

En els debats originats en els recorreguts de reconeixement en funció de la zona s'han identificat diferents necessitats i oportunitats relatives a equipaments de proximitat i espais de trobada on promoure'n:

- S5. Existeix una gran quantitat de solars abandonats de llarga durada per tot el territori.** Es considera que els horts urbans o altres projectes temporals (espai Passatge Trullàs) generen espais de trobada i de millora de la qualitat de l'entorn urbà. Es valora que hi ha solars de titularitat municipal en desús i diversos horts urbans en solars privats estan desapareixent. Es planteja la necessitat de mesures per evitar la llarga durada de solars buits i, mentrestant, afavorir els usos temporals per projectes socials. (R1 R2 R3 R4)
- S6. Manca d'equipaments de proximitat de tot tipus i sense resoldre l'accessibilitat universal a aquests.** Els equipaments socials són espais de trobada ciutadana i socialització de la vida quotidiana necessaris per activar la totalitat de zones urbanes buides i fomentar la cohesió veïnal i territorial (per a infants, joves, gent gran). En aquest sentit, el Casal Ca l'Isidret i el Casal de Barri La Llacuna es consideren un tipus d'equipaments necessaris pel veïnat enmig de zones paradigmàtiques de solars, antigues fàbriques i noves edificacions d'oficines i habitatge. (JI E R2 R3 R4)
- S7. Can Ricart és un espai de propietat municipal en degradació i desús** que entitats del barri voldrien fer-ne ús. A l'actualitat és un espai que genera percepció d'inseguretat i salubritat (rates i mosquits tigrés) i on hi ha risc d'accidents greus en adolescents que hi entren. (R2)
- S8. Risc d'aïllament social del veïnat resident en zones industrials buides.** A l'habitatge no consolidat de les zones industrials hi viu molta gent gran (dones) que viuen envoltades per condicions d'aïllament i degradació urbana. A més, la gent jove que assisteix a l'Institut Besòs són els qui han de transitar quotidianament per les zones més abandonades del 22@. (R4)
- S9. Risc d'exclusió social del veïnat resident en assentament industrials.** A les zones industrials viu molta gent en assentaments informals que treballen de la ferralla de la pròpia zona. L'abandonament de solars i fàbriques fa que sigui un espai que permeti aquests assentaments i aquesta dedicació econòmica però, en canvi, no s'aborden les necessitats socials d'aquestes persones. (R4)

### *Patrimoni industrial i memòria col·lectiva*

A la pregunta sobre si es considera que protegir/potenciar el patrimoni històric i industrial del barri, s'identifica un ampli consens en relació a la seva preservació (88% veïnat i 77% treballadores).

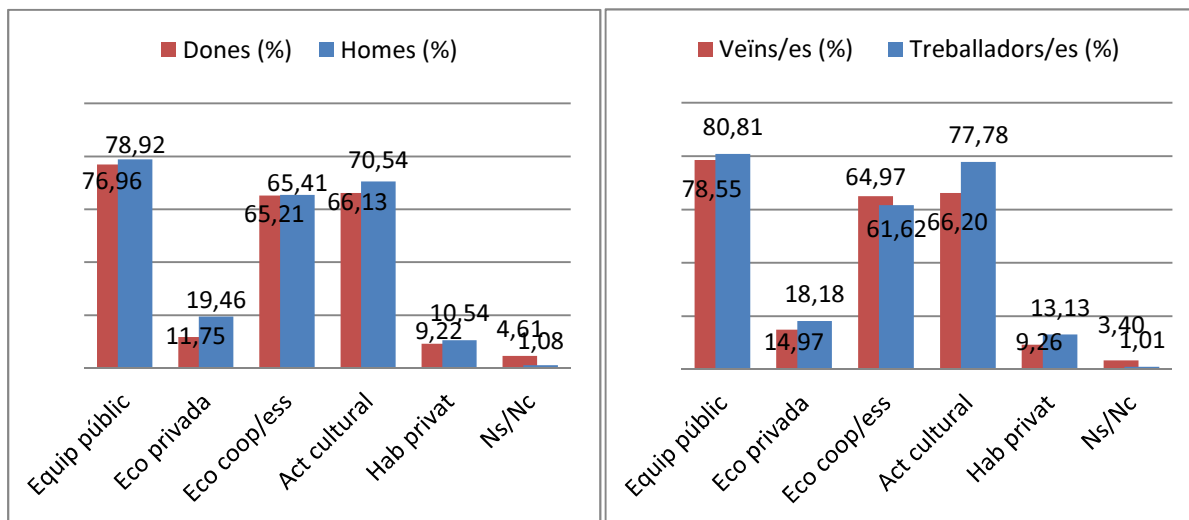


A la pregunta oberta sobre quins són els elements patrimonials que s'haurien de protegir i en diversos dels recorreguts de reconeixement, s'han identificat les següents necessitats:

- S10. Protecció del patrimoni industrial i cases baixes per la seva història i entorn.** Es valora positivament la protecció del patrimoni industrial fabril (Can Ricart, La Escocesa, Ca l'Illà, La Flor de Maig, Ca l'Alier), però es considera necessari ampliar a més naus i edificis pel seu valor històric i no només pel valor arquitectònic i/o modernista (p.e. casetes Aymà, naus diverses, passatges). (E R1 R4)
- S11. L'obertura prevista del carrer Marroc preveu eliminar la Plaça del Sagrat Cor considerada un lloc de memòria històrica del barri.** Es considera que s'ha de preservar ja que la seva supressió suposaria eliminar la darrera plaça de la zona (amb anterioritat es va eliminar la Placeta Klein). Així mateix, es considera que l'obertura de carrers no ha d'anar en detriment de les traces històriques (p.e. c/Pere IV o la Sèquia). (E R2 R4)

A la pregunta sobre quins usos podria tenir el patrimoni industrial protegit s'identifica una ampla majoria (60-80%) en relació a equipaments públics, activitat cultural i artística i activitat vinculada a l'economia cooperativa, social i solidària i de cura de persones. En oposició els usos vinculats a economia privada-mercantil i a habitatge privat (lofts) només rep un suport molt minoritari (10-20%).

**Tipologia d'usos a incloure en el patrimoni industrial protegit (veïnat/treballadores) (dones/homes)**



Al voltant del patrimoni i la memòria històrica s'identifica tant a l'enquesta, en la jornada inicial com en diversos recorreguts les següents consideracions:

- S12. Rehabilitació del patrimoni físic i que els usos no siguin privatis i no desvirtuïn l'edifici** (equipaments públics, activitats culturals, economia solidària), tenint en compte la protecció no només de la peça, sinó del conjunt que l'envolta. (JI E R2)
- S13. Necessitat de reconèixer socialment la memòria veïnal mitjançant nomenclàtor i/o tòtems.** Es recorda en diverses ocasions i ubicacions esdeveniments, històries i col·lectius rellevants en la història del barri que amb el pas del temps i les transformacions illa a illa del 22@ han anat desapareixent de la memòria col·lectiva. Es considera necessari visibilitzar-los, per exemple mitjançant el nomenclàtor ("Plaça de les dones del barri de la Plata", els artistes, els assentaments informals a "Ca l'Àfrica"). (JI R1 R4)

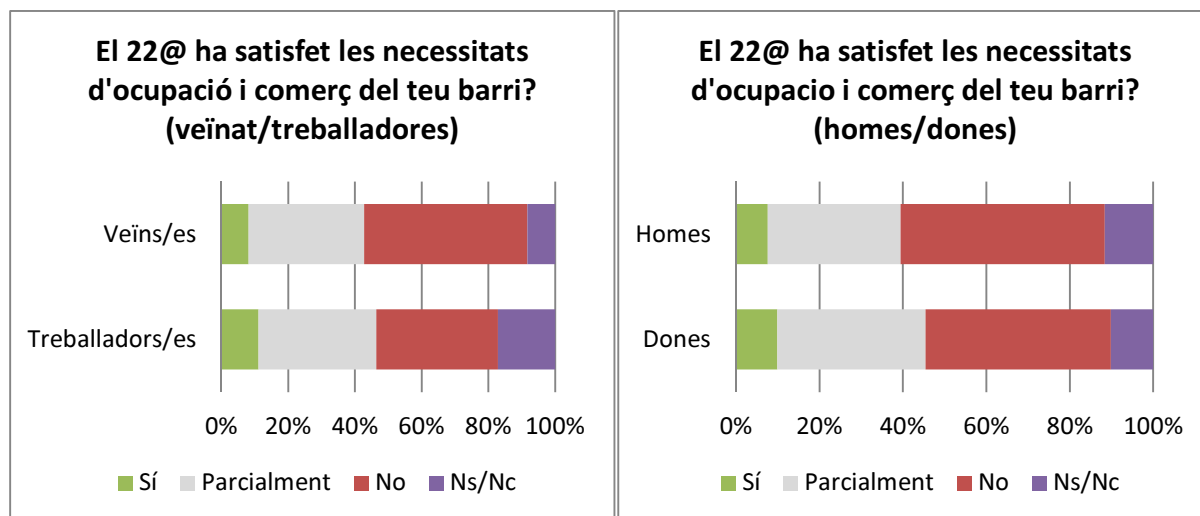
## 3.2 Necessitats econòmiques en zones 22@

Al voltant de les qüestions i debats plantejats a l'enquesta i als recorreguts de reconeixement s'han identificat diverses **necessitats i problemàtiques sobre l'activitat econòmica: industrial, comercial, de serveis, vinculada a les noves tecnologies o de proximitat.**

### *Necessitats d'ocupació i comerç*

A la pregunta de l'enquesta sobre si el 22@ ha satisfet les necessitats d'ocupació i comerç del teu barri el veïnat ha respost en un **49% "No"** mentre que "Sí" un 8% i "Parcialment" un 35%. Pel que fa

als i les treballadores el “No” es redueix a un 37% i el “Sí” augmenta a 11%. La percepció majoritària de no haver complert amb les necessitats d’ocupació i comerç és generalitzable en homes i dones.

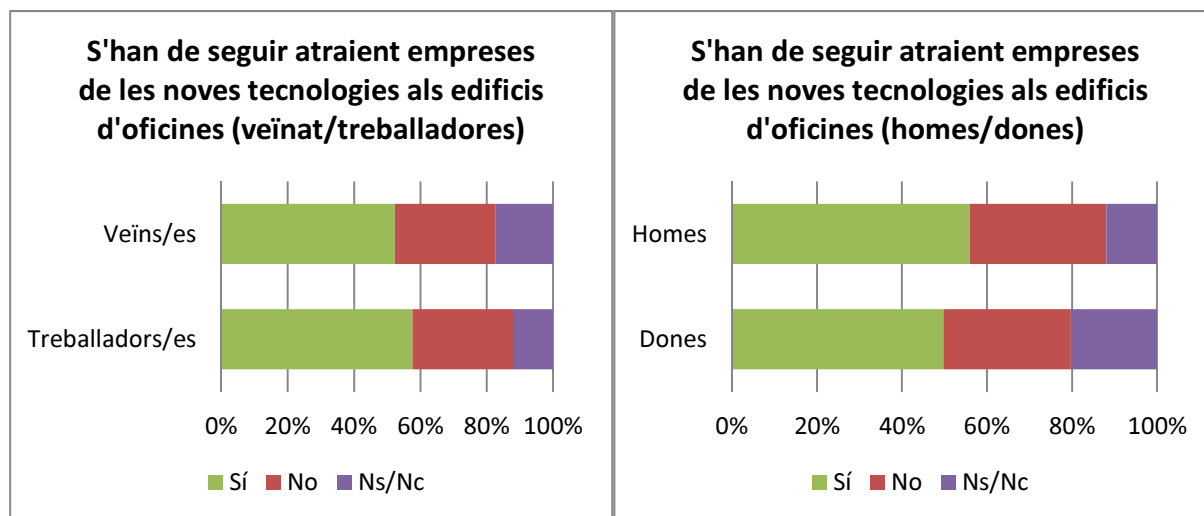


En aquest mateix sentit, en la majoria de recorreguts de reconeixement s’han identificat mateixes consideracions:

- E1. Desaparició del comerç de proximitat** afectat per la transformació urbanística i per la implantació de grans superfícies comercials i centres comercials (Diagonal Mar, Glòries, Centre de la Vila) (p.e. al c/Maresme ha desaparegut el comerç). Es considera necessari un comerç de petita escala per la seva funció social, urbana i econòmica que potenciï el “km0”. (JI E R1 R2 R3 R4)
- E2. Inestabilitat de l’economia de barri en naus (petits tallers, artistes, artesans i makers).** L’activitat permesa de llicències pel 22@ basada en serveis terciaris ha impactat negativament a petits tallers d’oficis (planxistes, mecànics, cereries) fent-los desaparèixer o restant amb llicències en precari. Es mantenen en naus d’illes 22@ no transformades però són qui donen ús i vida al barri (artistes i makers). (R1 R2 R3)

### *Activitat en edificis construïts del 22@*

A la pregunta de l’enquesta sobre si a les zones 22@ ja desenvolupades on ja s’han construït edificis d’oficines: *penses que s’han de seguir atraient empreses vinculades a les noves tecnologies*, tant la **majoria del veïnat (52%) com de treballadores (58%) han respost “Sí”**. En contraposició amb un 31% i 30% “No”, respectivament.



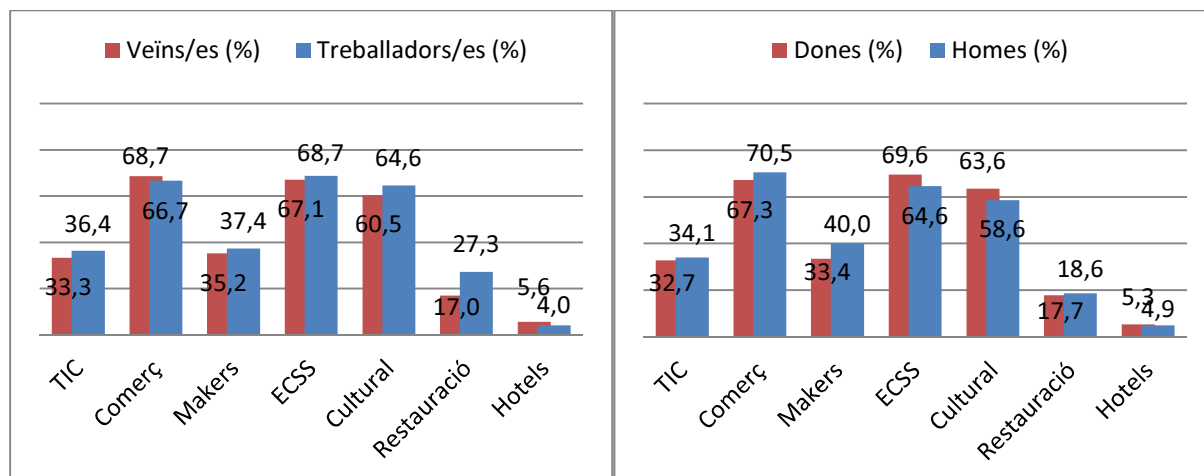
En relació als usos d'activitat econòmica dels edificis nous del 22@, en dos dels recorreguts es va identificar:

- E3. Continuar promovent l'activitat de noves tecnologies i innovació** en les zones 22@ transformades on ja hi ha edificis d'oficines construïts. Es detecta una problemàtica en l'accés al lloguer d'oficines per part d'elles petites i mitjanes empreses. (JI E)
- E4. Necessitat de regular l'elevada activitat econòmica hotelera i d'oficines.** Es considera que la densitat hotelera és molt elevada en relació a l'entorn (c/Llacuna), aquest tipus d'ús no genera barri i té efectes negatius en el comerç i les dinàmiques de barri. Es considera oportú reconduir l'activitat turística cap al foment del turisme cultural vinculat al patrimoni industrial. (JI R1 R4)

### *Activitat en naus preexistents al 22@*

Finalment, a la pregunta de l'enquesta sobre si a les zones on encara no s'ha desenvolupat el pla 22@ i encara hi ha naus industrials, quin tipus d'activitat econòmica contribuiria a resoldre les necessitats del barri, **existeix un ampli consens en activitat vinculada al comerç de proximitat, petits tallers –no contaminants-, economia cooperativa social i solidària i vinculada a la cultura i l'art.** En canvi, vinculades a les tecnologies de la informació i la comunicació, a la innovació social o a la restauració només rep el suport d'una tercera part. L'activitat hotelera només rep el suport del 5%.

**Tipus d'activitat econòmica que contribuiria a resoldre necessitats (veïnat/treballadores) (dones/homes)**



Així mateix, pel que fa tipus d'activitats necessàries o potencials a impulsar en les zones no desenvolupades on encara hi ha naus industrials en els diferents recorreguts s'han identificat o contextualitzat aquestes valoracions:

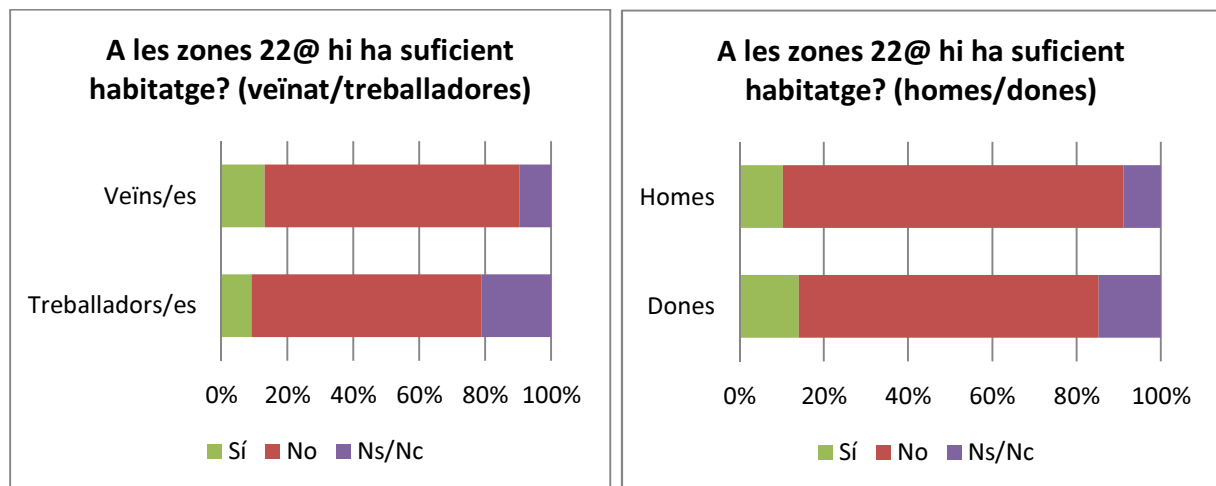
- E5. Necessitat de plantejar nous usos econòmics a naus preexistents adaptant la normativa i equipaments a iniciatives d'economia social i solidària, tallers makers i de gra petit.** El cooperativisme de consum, productiu i d'habitatge es consideren usos històrics del barri associats al patrimoni (p.e. La Flor de Maig). Per altra banda, l'exemple d'aprofitament i rehabilitació de Can Picó (cooperativa BiciClot) es considera un model a promoure dins les possibilitats urbanístiques del 22@. (JI E R1 R2 R3)
- E6. Necessitat d'adaptar normativa d'activitat econòmica i llicències d'activitat a l'espai públic que facilitin l'activitat cultural i artística.** Es considera rellevant el paper històric del col·lectiu d'artistes en la recuperació de fàbriques abandonades del barri, però la seva existència està condicionada per llicències o condicions d'ús que no s'ajusten a la seva activitat o necessitats. (JI E R2)
- E7. Inici carrer Pere IV com a potencial eix per a acollir activitats a les plantes baixes.** A l'actualitat compta amb una estructura de parcel·les petites i antigues que han impedit el desenvolupament del 22@ però que la converteixen en espai potencial per a estructurar-hi economia de proximitat de petits tallers i comerços. (R3)
- E8. Conflicte amb l'oci nocturn a la zona de Bogatell.** L'existència de molts locals d'oci on hi ha habitatges genera conflictes de convivència els caps de setmana a la nit a l'omplir-se de gent i generar molèsties pel soroll al carrer. (R3)

### 3.3 Necessitats urbanístiques en zones 22@

En relació als debats originats en els recorreguts s'identifiquen les següents necessitats i problemàtiques al voltant de l'urbanisme, l'habitatge, els usos de l'espai públic i la mobilitat:

#### Habitatge

En relació a les qüestions i debats plantejats a l'enquesta i als recorreguts de reconeixement **sobre l'habitatge s'han identificat diverses necessitats i problemàtiques**. A la pregunta sobre si es considera que hi ha suficient habitatge, **la majoria del veïnat (77%) i dels i les treballadores (70%) consideren que "No"**, mentre que només el 13% i 9% respectivament, consideren que "Sí". Unes tendències equivalents en homes-dones.



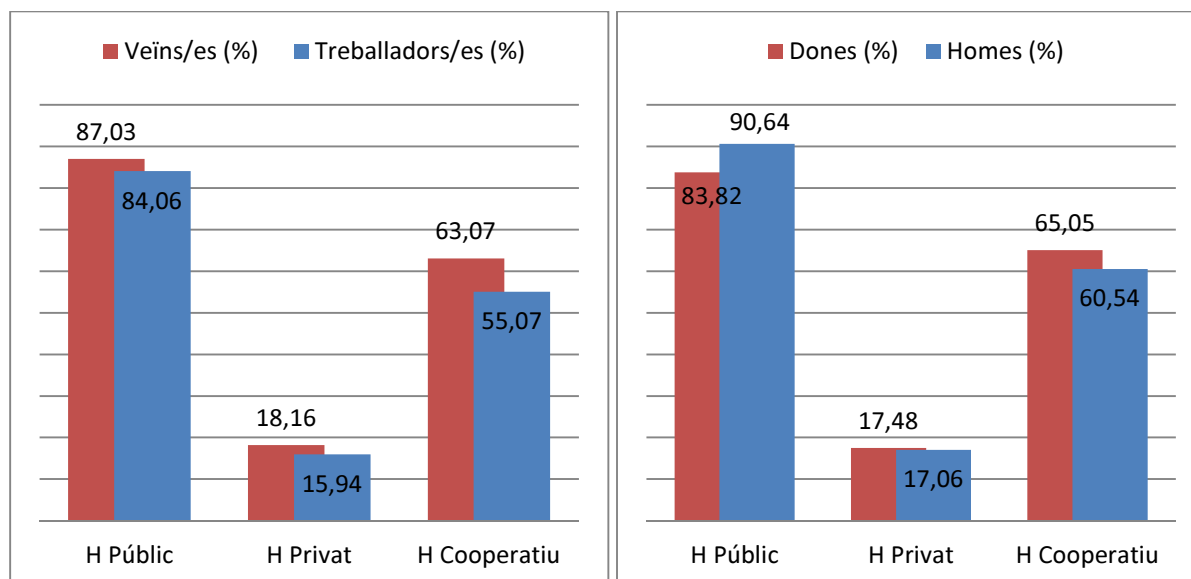
Una consideració identificada en diversos dels recorreguts de reconeixement, i on també s'ha reflexionat sobre l'habitatge preexistent al pla 22@:

- U1. Existeix una baixa densitat i quantitat d'habitatge a les zones 22@** que generen espais buits i sense vida veïnal i comercial. Es considera necessari incrementar la quantia i densitat d'habitatge previst pel pla 22@. (E R1 R4)
- U2. Protecció de l'habitatge veïnal davant el fenomen de "mobbing" immobiliari especulatiu.** Es considera necessari que des de l'Ajuntament es protegeixi a les persones que lloguen habitatge consolidat i no consolidat afectats per transformacions del 22@. (R1 R3)
- U3. Revisar l'afectació i consolidar els habitatges de cases baixes i el conjunt dels passatges** (p.e. Aymà, Coll, Taulat, Treball, Foret) que donen identitat al barri a més de tenir en consideració a la gent que hi viu i al patrimoni de cases obreres i més antigues. (JI R1 R3 R4)



Pel que fa a la següent pregunta de l'enquesta sobre quina tipologia d'habitatge consideres més necessària, s'identifica un ampli consens en la necessitat d'habitatge públic (87%, veïnat) i (84%, treballadores), en segon terme habitatge cooperatiu (63% veïnat i 55% treballadores), i en darrer terme habitatge privat (18% i 15% respectivament).

**Tipologia d'habitatge necessari (veïnat/treballadores) (dones/homes)**



En aquest sentit, en diversos recorreguts de reconeixement emergeix la consideració de:

- U4. Necessitat d'habitatge públic de lloguer per a fer front al context de gentrificació** en les zones 22@ i poder garantir que la gent jove no hagi de marxar. Es valora positivament mesures aplicades anteriorment de reserva de percentatges a gent del barri. (JI E R1 R2 R3)

### *Urbanisme i usos de l'espai públic*

De forma territorialitzada i en el conjunt de recorreguts s'han identificat les següents necessitats urbanístiques de l'espai públic

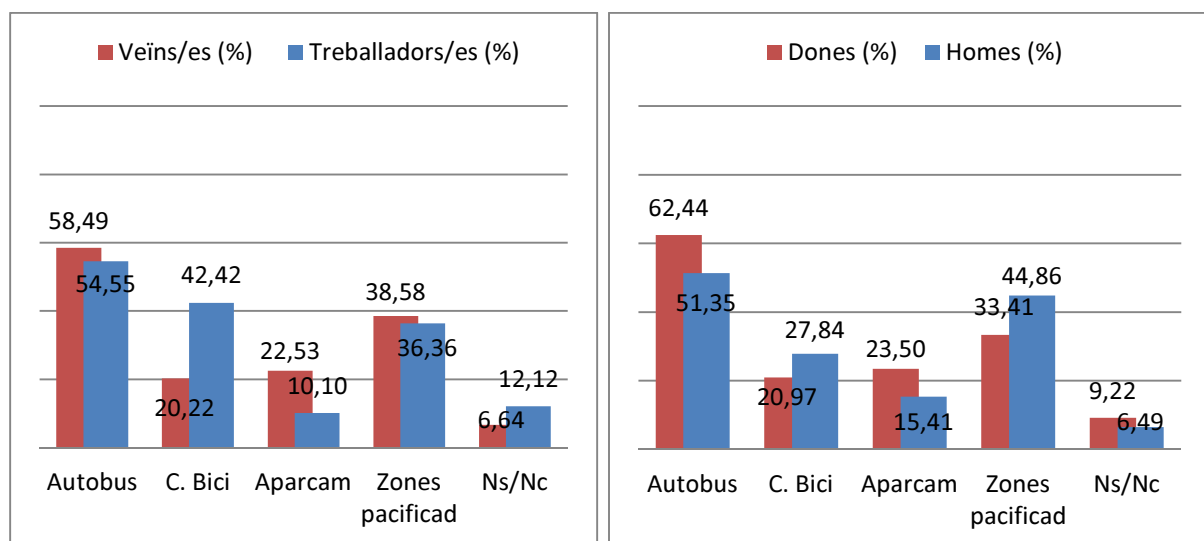
- U5. Percepció de (in)seguretat per la manca d'activitats de barri i il·luminació** prevista pel Pla Especial d'Infraestructures del 22@. L'estat deteriorat del paviment, l'oci nocturn, la manca d'activitat en plantes baixes i la manca de mixtura d'usos (vespres/nits i caps de setmana) genera sensació de deixadesa i fa que augmenti la percepció d'inseguretat, especialment en dones i concretament joves. (JI R1 R2 R3 R4)
- U6. L'espai públic dins de les illes 22@ dedicades a zona verda és residual i ubicat a les entrades dels grans edificis**, en cantonades o entre edificis a l'ombra. En canvi a la Superilla pren el centre i la percepció és diferent. En aquest cas, per l'orientació de l'Eixample hi ha més il·luminació que en un interior d'illa. (R3 R4)

- U7. El mobiliari de l'espai públic no acostuma a estar pensat per a les necessitats de la gent.**  
S'identifiquen i localitzen tipologies i ubicació del mobiliari urbà problemàtiques o deficientes (bancs individuals, que no es miren, manca de bancs en recorreguts quotidians) (p.e. Plaça Mercè Sala). (R1)
- U8. L'equipament de Can Ricart és de difícil accés i el Parc del centre de Poblenou esdevé una barrera.** Pel fet de ser un espai tancat ocupant gran superfície, es considera que Can Ricart està mal senyalitzat i és de difícil accés, a més l'actuació prevista al seu entorn d'edificis d'oficines (12-15 plantes) encara el dificultarà més. Es considera que els murs del Parc del Centre aïllen Can Ricart, i es posa en dubte el tall del carrer Pere IV. D'altra banda, es posa en valor la protecció que ofereix vers cotxes (p.e. festes d'infants, passeig gossos). Es plantegen opcions de sectorialitzar espais interns del Parc per a abordar totes les necessitats. (R2 R4)
- U9. Necessitat d'introduir més natura a la zona de Provençals i el Maresme** on ha desaparegut el passat agrícola. Es considera la idoneïtat de replantejar l'edificació i trobar un equilibri recuperant aquest patrimoni (no només l'industrial) introduint més natura i verd (corredors, camps, horts urbans, parcs). (R4)

## Mobilitat

A la pregunta de l'enquesta sobre si hi ha alguna **xarxa o estructura de transport** que cal ampliar s'evidencia una diversitat de percepcions. Es tracta d'un àmbit que, en les dates prèvies i durant el procés de participació, s'ha vist subjecte a modificacions de gran magnitud, i que poden haver influenciat de forma sobredimensionada en els resultats (p.e. aplicació de la xarxa ortogonal de bus i la consegüent supressió de línies antigues, ampliació del carril bicicleta i la consegüent reducció de zones d'aparcament, o la implantació de la prova pilot de "superilla" al Poblenou).

**Tipologia de xarxa o infraestructura de transport necessària (veïnat/treballadores) (dones/homes)**

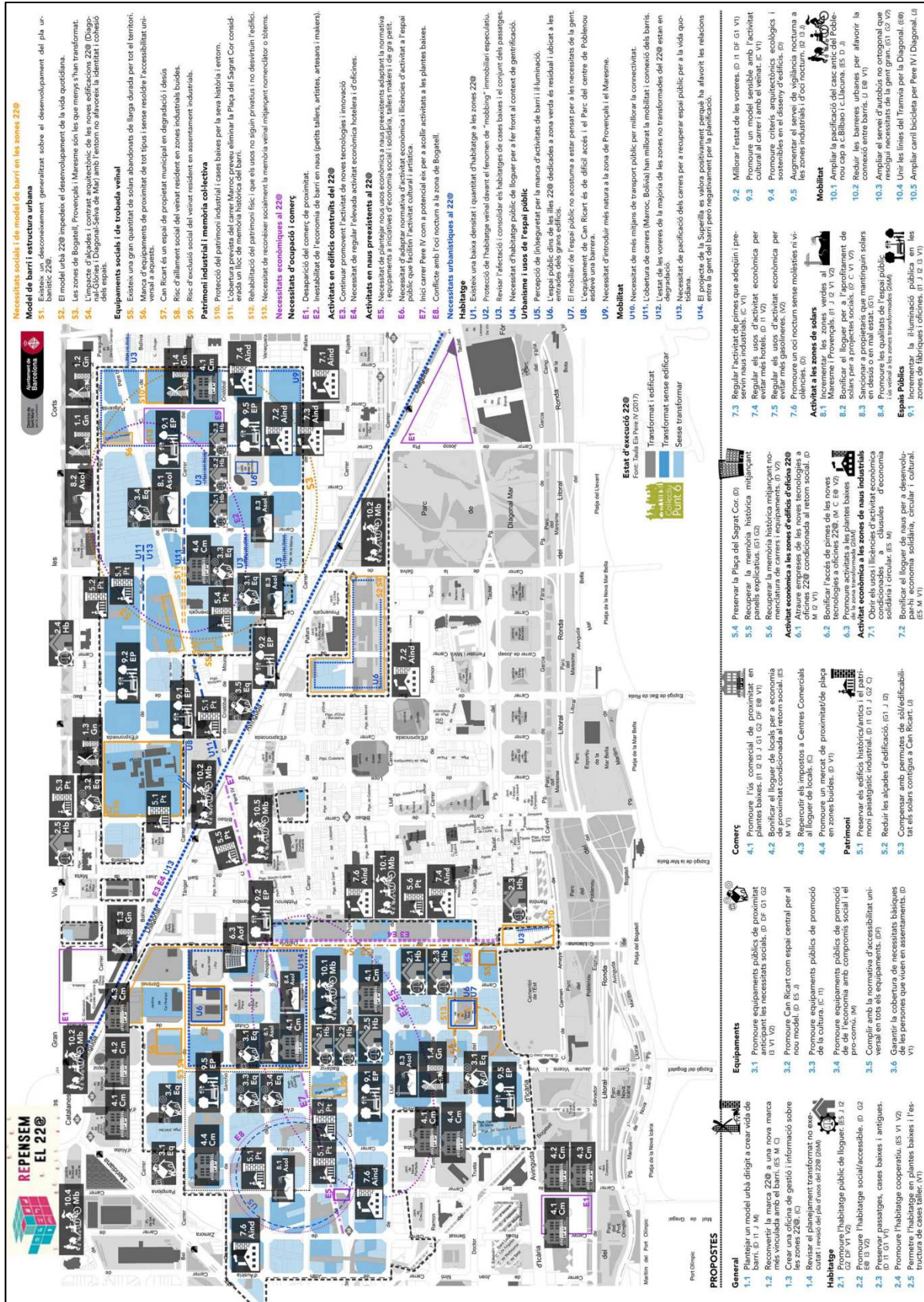


Específicament, durant els recorreguts de reconeixement si que s'han identificat les següents necessitats i problemàtiques:

- U10. Necessitat de més mitjans de transport públic per millorar la connectivitat amb la ciutat.** Es valora positivament la implementació de carrils bicicleta però insuficient la nova línia d'autobús de Cristòbal de Moura i les línies que donin servei a les necessitats de la gent gran. Així mateix, apareix la necessitat d'unir el tramvia de la Diagonal per a millorar la mobilitat del barri. (E R2 R4)
- U11. L'obertura de carrers (Marroc, Bolívia) han millorat la mobilitat i connexió dels barris,** en zones abans incomunicades que exclouien i feien de barrera. Es posa en dubte el Parc del Centre en tant que talla el carrer Pere IV. (R2 R4)
- U12. L'estat de les voreres de la majoria de les zones no transformades del 22@ estan en degradació** impeding l'accessibilitat a persones amb mobilitat reduïda, amb cotxets de nadons i carros de la compra. S'identifiquen també voreres d'edificacions antigues d'amplada insuficient (<1m) i que no garanteixen la seguretat de les persones vianants en front el trànsit rodat. (JI R1 R2)
- U13. Necessitat de pacificació dels carrers per a recuperar espai públic per a la vida quotidiana.** Es considera que fins ara les ciutats han estat pensades des de la perspectiva dels cotxes i fa que la inseguretat per l'autonomia dels infants, gent gran o amb dificultats de mobilitat augmenti (p.e passos de vianants ubicats en benefici del cotxe a la Diagonal). Però preocupa que si aquesta pacificació es fa sense informació i en eixos que no són de passeig pot generar opinions contràries (p.e. Bolívia on hi ha tallers i no veïnat). (JI E R2)
- U14. El projecte de la Superilla es valora positivament perquè ha afavorit les relacions entre la gent del barri però negativament per la planificació.** Es considera que la pacificació del trànsit, els jocs infantils i taules de pícnic afavoreixen les relacions socials (especialment c/Sancho d'Àvila). Des de la perspectiva infantil, el disseny dóna continuïtat i diversitat de joc i permet estar hores jugant. Per contra diversos negocis s'han vist perjudicats a curt termini per la manca de trànsit de cotxes i es considera el greuge de contaminació per les persones veïnes de l'entorn perimetral. (R3)



# 4. ESTRATÈGIA CIUTADANA “REPENSEM EL 22@”



[Llegenda de codis referents a les convocatòries de debat on s'han identificat les diferents propostes: C:Cultura; D:Dones; DF:Diversitat funcional; ES:EcoSolidària; E@:Empreses22@; G:Gent gran (1,2); I:Instituts (1,2,3); J:Joves; M:Maker; V:Oberta Veïnat (1-2); Decidim: Online; 26M:Jornada final]

## 4.1 Model general

- 1.1 **Plantejar un model urbà dirigit a crear vida de barri.** Modificar el planejament urbanístic per a garantir un model urbà que creï vida de barri amb una mixtura i diversitat d'usos i activitats: augmentar densitat habitatge, comerç de proximitat i equipaments perquè no es creïn zones monofuncionals. (D I1 J M)
- 1.2 **Reconvertir la marca 22@ a una nova marca més vinculada amb el barri.** Substituir la marca 22@ per una nova marca més vinculada amb l'economia solidària, de la cultura i dels makers (economia circular i de proximitat) que se centri en les persones i el barri. (ES M C)
- 1.3 **Crear una oficina de gestió i informació sobre les zones 22@.** Centralitzar en una oficina municipal les gestions de planejament, adequació normativa, permisos, llicències, tramitacions, atenció, participació i consultes ciutadanes. (C)
- 1.4 **Revisar el planejament transformat no executat i revisió del pla d'usos del 22@.** (26M)

## 4.2 Habitatge

- 2.1 **Promoure l'habitatge públic de lloguer.** Modificar el planejament urbanístic per augmentar el nombre i proporció de l'habitatge previst en relació a l'activitat econòmica d'oficines, i que aquest sigui de promoció pública i en règim de lloguer. Aquest habitatge hauria de garantir una reserva percentual per a joves del barri, gent gran, persones amb pocs recursos econòmics, de procedències diverses i que garanteixi l'autonomia. (ES J I2 G2 DF V1 V2)
- 2.2 **Promoure l'habitatge social/accessible.** Modificar el planejament urbanístic per a promoure habitatge que contempli mesures d'assequibilitat a partir de lloguer taxat i amb quotes d'assignació per col·lectius i procedències i que contempli reserva per a residències per a estudiants i treballadores. (D G2 E@ I3 V2)
- 2.3 **Preservar passatges, cases baixes i antigues.** Consolidar per planejament urbanístic els fronts d'habitatges pre-existents (passatges, cases baixes i antigues: p.e. les del Ptge Aymà, Coll, Taulat, Treball, Foret) afectades amb el planejament 22@ i es consideren persones veïnes a mantenir i elements històrics i patrimonials a preservar. (D I1 G1 V1)
- 2.4 **Promoure l'habitatge cooperatiu.** Modificar el planejament urbanístic per a afavorir la promoció d'aquesta tipologia en solars de titularitat privada i reservar sol de titularitat pública per a la cessió d'ús per a aquest tipus de promoció d'habitatge. (ES V1 V2)
- 2.5 **Permetre l'habitatge en plantes baixes i l'estructura de cases taller.** Modificar el planejament urbanístic per tal de regular i promoure possibilitats d'ús a espais (tallers, naus, locals) que estan en desús, i/o promoure-ho com a solució habitacional a col·lectius vulnerables o persones amb mobilitat reduïda. (V1)

## 4.3 Equipaments

- 3.1 Promoure equipaments públics de proximitat anticipant les necessitats socials.** Dotar dels equipaments socials necessaris davant la previsió d'augment de l'habitatge i considerant els dèficits històrics en relació al veïnat de les zones afectades pel 22@: p.e. CAP a zona Bogatell, residències gent gran amb dependència, equipaments al barri de la Plata, espais de joc infantil, espais verds, equipament social d'ús i trobada ciutadana no associada, equipaments escolars. (D DF G1 G2 I3 V1 V2)
- 3.2 Promoure Can Ricart com espai central per al nou model.** Considerar el recinte municipal de Can Ricart com a espai on ubicar-hi equipaments de ciutat en combinació amb equipaments de proximitat (p.e. espais d'economia solidària, cultura, ampliar el Casal de Joves). (D ES J)
- 3.3 Promoure equipaments públics de promoció de la cultura.** Promoure equipaments de divulgació i creació artística, museística i popular/associativa dirigida a la ciutadania (per a infants, joves, gent gran, persones amb risc d'exclusió, etc.). (C I1)
- 3.4 Promoure equipaments públics de promoció de de l'economia amb compromís social i el pro-comú.** Promoure equipaments i/o facilitar espais per al co-treball i/o la producció maker de petits projectes econòmics amb compromís amb el pro-comú i/o el balanç social on puguin allotjar-se de forma temporal, puguin fer reunions, proves, etc. (M)
- 3.5 Complir amb la normativa d'accessibilitat universal en tots els equipaments.** Revisar i adequar el paviment antilliscant, baranes, lavabos accessibles, paviment per a persones amb discapacitat visual, refugis per a persones amb discapacitat en plans d'emergències, per a garantir el compliment de la normativa d'accessibilitat universal. (DF)
- 3.6 Garantir la cobertura de necessitats bàsiques de les persones que viuen en assentaments.** Implementar mesures o programes municipals per a donar cobertura a les necessitats bàsiques de les persones que viuen en assentaments irregulars. (D V1)

## 4.4 Comerç

- 4.1 Promoure l'ús comercial de proximitat en plantes baixes.** Modificar el planejament per tal de promoure l'ús comercial de proximitat en plantes baixes de diverses zones actualment amb poca vida: zones transformades 22@, barris de la Plata i Trullàs, eix Pere IV, Maresme, Cristòbal de Moura). (I1 I2 I3 J G1 G2 DF E@ V1)
- 4.2 Bonificar el lloguer de locals per a economia de proximitat condicionada al retorn social.** Implementar mesures de bonificació al lloguer de locals com la dels "Baixos de Protecció Oficial", "Impulsem el que fas", de promoció de l'Economia Social i Solidària, makers, projectes culturals, artesanía, petits tallers, o de tramitació ràpida d'expedients per a aquest tipus d'activitats petites. (ES M V1)
- 4.3 Repercutir els impostos a Centres Comercials al lloguer de locals.** Repercutir els impostos a Centres comercials a mesures de bonificació al lloguer de locals dirigit a projectes culturals, socials i petit comerç. (C)



- 4.4 Promoure un mercat de proximitat/de plaça en zones buides.** Promoure mercats de proximitat o de plaça, mercats efímers o temporals per dinamitzar l'activitat de zones com les del Provençals-Maresme i la del Bogatell. (D V1)

## 4.5 Patrimoni

- 5.1 Preservar els edificis històrics/antics i el patrimoni paisatgístic industrial.** Preservar el patrimoni històric d'elements industrials i del conjunt de paisatge de naus del barri. Una preservació no pel seu caràcter estètic sinó per la seva història paisatgística i l'ús diàfan com a espai de producció (p.e eix Pere IV, edificis 60-70' amb escales exteriors). (D I1 G1 J G2 C)
- 5.2 Reduir les alçades d'edificació.** Modificar el planejament per tal d'evitar noves altes volumetries amb fort impacte i sense integració a l'entorn que generen grans ombres al carrer i que desvirtuen la identitat del barri. (G1 J I2)
- 5.3 Compensar amb permutes de sòl/edificabilitat els solars contigus a Can Ricart.** Compensar amb permutes de sòl/edificabilitat els solars contigus a Can Ricart (c.Bilbao i c.Marroc) per tal de no desvirtuar/amagar amb gratacels el conjunt patrimonial. (J)
- 5.4 Preservar la Plaça del Sagrat Cor.** Modificar l'afectació del planejament urbanístic que preveu l'eliminació de la plaça del Sagrat Cor per l'obertura del carrer Marroc. (D)
- 5.5 Recuperar la memòria històrica mitjançant panells explicatius.** Instal·lar panells explicatius sobre la història del barri a nivell territorial per a recuperar la memòria històrica en zones com l'eix Pere IV, Can Girona, La Macosa, Ateneu Colon, estació del Tren, xemeneies i/o antigues fàbriques. (G1 G2)
- 5.6 Recuperar la memòria històrica mitjançant nomenclatura de carrers i equipaments.** Modificar la nomenclatura de carrers i equipaments recuperant noms populars i històrics dels barris, de les fàbriques i amb perspectiva de gènere impedit que se substitueixi la memòria històrica i industrial per conceptes com "22@". (D V2)

## 4.6 Activitat econòmica a les zones d'edificis d'oficina 22@

- 6.1 Atraure empreses de les noves tecnologies a oficines 22@ condicionada al retorn social.** Implementar programes d'atracció i bonificació a empreses vinculades a les noves tecnologies i la innovació condicionada a que ofereixin un retorn social/local en la compra, servei i ocupació a l'entorn (p.e. Responsabilitat Social Corporativa); que garanteixin l'equitat de sexe/gènere a l'empresa @ i fer front a la masculinització del sector; o que contractin un percentatge de persones de col·lectius vulnerables (aturades, migrants, etc.). (D M I2 V1)
- 6.2 Bonificar l'accés de pimes de les noves tecnologies a oficines 22@.** Implementar programes de bonificació i/o facilitació d'accés a oficines de les zones 22@ ja transformades per a companyies mitjanes i petites que es veuen afectades per l'augment del preu del lloguer. (M C E@ V2)
- 6.3 Promoure activitats a les plantes baixes de la zona transformada.** (26M)

## 4.7 Activitat econòmica a les zones de naus industrials

- 7.1 Obrir els usos i llicències d'activitat econòmica condicionades a clàusules d'economia solidària i circular.** Modificar el planejament urbanístic per a obrir els usos i llicències d'activitat condicionades a clàusules d'economia solidària (balanç social) o circular en naus industrials: utilitzar el "balanç social" (escala salarial, paritat gènere, economia local, retorn social/local, producció ecològica i neta, democràcia interna, transparència) i el "balanç del pro-comú" (retorn social/local, open data, open source, tractament residus, quilòmetre zero) com a criteris d'avaluació de la metodologia productiva, d'adjudicació de llicències especials i/o mitjançant Open Budgets/Net review per part d'algun òrgan de governança. (ES M)
- 7.2 Bonificar el lloguer de naus per a desenvolupar-hi economia solidària, circular i cultural.** Implementar programes de bonificació al lloguer/llogater de naus per a desenvolupar-hi economia cooperativa i solidària, cultural i/o maker (circular): programa que permeti treballar a diferents escales o trams. (ES M V1)
- 7.3 Regular l'activitat de pimes que adequin i preservin naus industrials.** Implementar programes de bonificació i regularització com activitat especial d'aquelles pimes que adequin i preservin naus industrials per a desenvolupar-hi activitat: promoure rehabilitacions de naus i plantes baixes que siguin obertes, transparents i visibles orientades a la vida de barri; i regulació de l'activitat de gra petit que respecti el teixit existent. (C V1)
- 7.4 Regular els usos d'activitat econòmica per evitar més hotels.** Modificar el planejament urbanístic i els usos d'activitat econòmica per evitar la construcció de més hotels. (D I1 V2)
- 7.5 Regular els usos d'activitat econòmica per evitar més gasolineres.** Modificar el planejament urbanístic i regular mitjançant el requeriment de Plans Especials Urbanístics per evitar la possible instal·lació de més gasolineres al barri. (V2)
- 7.6 Promoure un oci nocturn sense molèsties ni violències.** Implementar mesures o programes municipals que promoguin i repensin un oci nocturn a les zones de Bogatell i Marina que no generi molèsties en el veïnat i faci front a violències masclistes. (D)

## 4.8 Activitat a les zones de solars

- 8.1 Incrementar les zones verdes al barri del Maresme i Provençals.** Dotar els barris del Maresme i Provençals amb passat agrícola de més verd i espais públics lliures dignes per al passeig i per fer esport (p.e. Cristòbal de Moura, parcs, pistes esportives). (I1 J I2 V1 V2)
- 8.2 Bonificar el lloguer per a l'aprofitament de solars per a projectes socials.** Implementar programes d'aprofitament i bonificació per al lloguer i ús de solars vinculats a projectes socials: p.e. horts urbans, mercats efímers. (I2 C V1 V2)
- 8.3 Sancionar a propietaris que mantinguin solars en desús o en mal estat.** Implementar mesures de penalització i sanció a propietaris que mantinguin solars en desús o en mal estat durant un període determinat de temps, i que generen conseqüències quotidianes negatives en el veïnat, comerç i en percepció de seguretat. (G1)



- 8.4 Promoure les qualitats de l'espai públic i ús veïnal a les zones transformades, i tenir cura del fibrociment a la zona 222 coma mesura de salut pública (26M Decidim)**

## 4.9 Espai públic

- 9.1 Incrementar la il·luminació pública en les zones de fàbriques i oficines.** Modificar els requeriments del Pla Especial d'Infraestructures per tal d'incrementar la il·luminació pública prevista, especialment en les zones de: Provençals, Parc Central, Can Ricart, Trullàs, barri de la Plata, Maresme). (I1 J I2 I3 V1)
- 9.2 Millorar l'estat de les voreres.** Atendre la millora urbanística de les voreres de tot l'entorn del pla 22@ com a punt zero per fer l'espai més accessible i amable, garantint l'accessibilitat universal en tots els carrers, i sinó pot ser en tots, prioritzat els eixos principals de mobilitat (p.e. Pere IV, Rambla del Poblenou, Bac de Roda, Selva de Mar), garantint una xarxa de proximitat de qualitat (p.e. bancs per seure adequats) i eliminar males olors clavegueram. (D I1 DF G1 V1 Decidim)
- 9.3 Promoure un model sensible amb l'activitat cultural al carrer i amb el veïnat.** Permetre major cobertura de llicències a l'espai públic per a activitats/tallers culturals sense ànim de lucre, però tenint en compte les possibles molèsties en el veïnat que ja mostra afectacions en relació a la cobertura especial en esdeveniments esportius i rodatges cinematogràfics. (C V1)
- 9.4 Promoure criteris arquitectònics ecològics i sostenibles en el disseny d'edificis.** Implementar mesures que promoguin dissenys edificatoris sostenibles: p.e. tractament aigües grises, terrats verds, jardins verticals i mitjaneres fotovoltaïques. (D)
- 9.5 Augmentar el servei de vigilància nocturna a les zones industrials i d'oci nocturn.** Augmentar serveis de vigilància nocturna a les zones del Maresme i el Besòs, Bogatell, Marina i el Port Olímpic). (I2 I3 J)

## 4.10 Mobilitat

- 10.1 Ampliar la pacificació del casc antic del Poblenou cap a c.Bilbao i c.Llacuna.** Canviar la prioritat vial del cotxe per un ús de l'espai públic per a les persones (eixos verds o model Superilla) a les zones del casc antic del Poblenou (entre c.Bilbao i c.Llacuna). Pacificar el transit rodat en zones on hi ha equipaments infantils (p.e. Perú/Tànger). Implementar la pacificació vial tenint en compte els aspectes negatius identificats a la Superilla. (ES D J)
- 10.2 Reduir les barreres urbanes per afavorir la connexió entre barris.** Modificar el planejament urbanístic per reduir les barreres socials que separen barris: Can Ricart-Marroc, Parc del Centre-Pere IV, Lull-Selva de Mar, Puigcerdà, Diagonal Mar, Gran Via-Glòries). (J E@ V1)
- 10.3 Ampliar el servei d'autobús no ortogonal que resolgui necessitats de la gent gran.** Afegir línies de bus que garanteixin l'accés a equipaments públics/sanitaris que contemplaven les necessitats de servei de les rutes anteriors. (G1 G2 V2)

**10.4 Unir les línies del Tramvia per la Diagonal.** Instar a la unió de les línies de tramvia per tal de resoldre la massificació i aglomeracions en hores punta al metro de Glòries i Marina (L1) i a l'estiu pel turisme i l'accés a la platja de les estacions (L4). (E@)

**10.5 Ampliar carril bicicleta per Pere IV i Diagonal.** Ampliar carril bicicleta per tot el carrer Pere IV i millorar el de Diagonal ubicant-lo en calçada. (J)

## 4.11 Projeccions deduïdes dels resultats

**Projeccions validades en la jornada final (26 de maig de 2018) orientatives a nivell paisatgístic del model de barri que es dedueix de les propostes:** augment d'habitatge i preservació cases baixes, activitat econòmica en naus i comerç de proximitat i solidari, alçades a escala humana, preservació patrimoni i estructura històrica, identitat de barri, mobilitat pacificada.



## 4.12 Concreció i priorització dels resultats

Priorització i ubicació de les propostes en funció de l'estat d'execució del 22@ als barris del Poblenou i el Maresme (transformat i edificat; transformat sense edificar; sense transformar).

[Prioritat a c/t: VERD; Prioritat a m/t: GROC; Prioritat a ll/t: TARONJA; No prioritari o NS/NC: GRIS]

PROPOSTES		TRANSFORMAT I EDIFICAT	TRANSFORMAT SENSE EDIFICAR	SENSE TRANSFORMAR
GRAL	1.1 Plantejar un model urbà dirigit a crear vida de barri.			
	1.2 Reconvertir 22@ a nova marca més vinculada al barri.			
	1.3. Crear oficina de gestió i informació sobre zones 22@.			
HABITATGE	2.1. Promoure l'habitatge públic de lloguer.			
	2.2. Promoure l'habitatge social/accessible.			
	2.3. Preservar passatges, cases baixes i antigues.			
	2.4. Promoure l'habitatge cooperatiu.			
	2.5. Permetre l'habitatge en plantes baixes i cases taller.			
EQUIPAMENTS	3.1. Promoure equipaments de proximitat de necessitats socials.			
	3.2. Promoure Can Ricart com espai central.			
	3.3. Promoure equipaments de promoció de la cultura.			
	3.4. Promoure equipaments de promoció de l'eco amb compromís.			
	3.5. Complir normativa d'accessibilitat universal en equipaments.			
	3.6. Garantir necessitats bàsiques en els assentaments.			
COMERÇ	4.1. Promoure l'ús comercial en plantes baixes.			
	4.2. Bonificar lloguer de locals per a economia de proximitat.			
	4.3. Repercutir impostos centres comercials al lloguer locals.			
	4.4. Promoure mercat de proximitat/plaça en zones buides.			
PATRIMONI	5.1. Preservar edificis i patrimoni paisatgístic industrial.			
	5.2. Reduir les alçades d'edificació.			
	5.3. Compensar amb permutes sòl/edificabilitat a Can Ricart.			
	5.4. Preservar la Plaça del Sagrat Cor.			
	5.5. Recuperar memòria històrica mitjançant panells.			
	5.6. Recuperar la memòria històrica mitjançant nomenclàtor.			
ECO OFICINA	6.1. Atraure empreses noves tecnologies condicionada retorn social.			
	6.2. Bonificar accés de pimes de noves tecnologies a oficines 22@.			
ECO EN ZONES DE NAUS	7.1. Obrir usos activitat econòmica condicionades a clàusules ecss.			
	7.2. Bonificar el lloguer de naus per a eco solidària i cultural.			
	7.3. Regular activitat pimes que preservin naus industrials.			
	7.4. Regular usos activitat econòmica per evitar +hotels.			
	7.5. Regular usos activitat econòmica per evitar +gasolineres.			
	7.6. Promoure un oci nocturn sense molèsties ni violències.			
ECO EN SOLARS	8.1. Incrementar les zones verdes al Maresme i Provençals.			
	8.2. Bonificar el lloguer per a projectes socials.			
	8.3. Sancionar a propietaris de solars en desús o mal estat.			
ESPAI PÚBLIC	9.1. Incrementar il·luminació en zones de fàbriques i oficines.			
	9.2. Millorar l'estat de les voreres.			
	9.3. Promoure model sensible amb cultura al carrer i veïnat.			
	9.4. Promoure criteris ecològics en disseny d'edificis.			
	9.5. Augmentar vigilància nocturna en zones d'oci industrials.			
MOBILITAT	10.1. Ampliar la pacificació del casc antic del Poblenou.			
	10.2. Reduir barreres urbanes per connexió entre barris.			
	10.3. Ampliar el servei d'autobús no ortogonal (gent gran).			
	10.4. Unir les línies del Tramvia per la Diagonal.			
	10.5. Ampliar carril bicicleta per Pere IV i Diagonal.			

## 5. ANNEX. INFORMACIÓ SOBRE EL PLA 22@

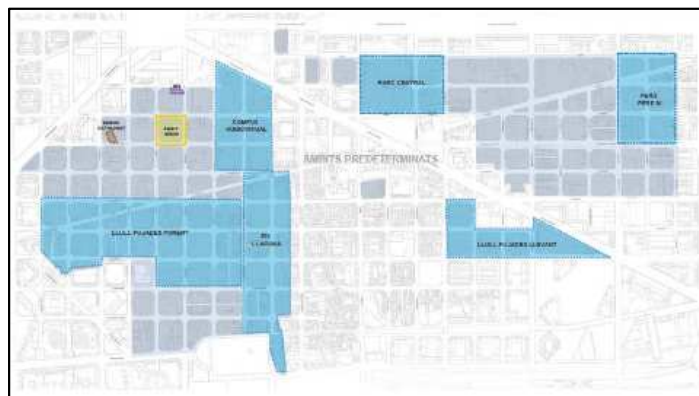
### 5.1 Descripció del pla 22@ (MPGM 2000)

El **22@** és un projecte de transformació urbanística de les "zones industrials" dels barris del **Poblenou** en "zones d'activitat vinculada a les tecnologies de la informació, comunicació i investigació". El pla estableix i regula nous usos urbanístics i econòmics, alçades d'edificació i infraestructures de la zona mitjançant l'aprovació d'una **Modificació del Pla General Metropolità el 27 de juliol de 2000**, d'un àmbit territorial de 1.159.626 m<sup>2</sup> de sòl -115 illes-.

- » Aprovada definitivament per Acord de la Subcomissió d'Urbanisme del municipi de Barcelona de 27 de juliol de 2000 (DOGC núm. 3239 de 5/10/2000), la Modificació del Pla General Metropolità per a la **renovació de les àrees industrials de Poblenou**, districte d'activitats 22@BCN, de Barcelona.
- » L'objecte del pla és la renovació dels sòls industrials del Poblenou per a la creació d'infraestructures adequades als requeriments de les **empreses del sector de les tecnologies de la informació i la comunicació (TIC)**, la investigació, la cultura i el coneixement.
- » El pla per a la renovació de les àrees industrials del Poblenou, districte d'activitats 22@, és un pla que estableix i regula **nous usos urbanístics i econòmics, alçades d'edificació i infraestructures de la zona**.

#### *Àmbit de transformació*

L'àmbit de **transformació 22@** és l'illa, i requereix de l'acord del 60% dels propietaris de les parcel·les del sòl (80% en cas de contenir passatge intern). S'estableixen sis Plans Especials d'iniciativa pública de desenvolupament estratègics de reparcel·lació interior. (Els plans especials podran ser substituïts transcorreguts dos anys de la seva reparcel·lació inicial (a 2017 poden ser substituïdes totes les reparcel·lacions de les illes encara no desenvolupades).



### Implicacions urbanístiques

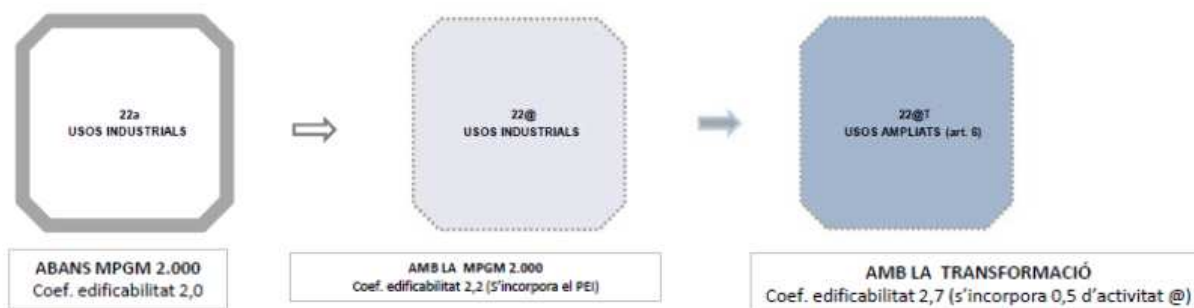
La transformació 22@ implica la **modificació d'alçades i usos urbanístics** permesos: augment d'alçada d'edificabilitat en sòl "d'activitat @" com a compensació per la cessió de sòl a habitatge social, equipaments i zones verdes i pels costos d'urbanització requerits pel Pla Especial d'Infraestructures. (En cas de contenir edificis patrimonials protegits implica una compensació en augment d'alçada d'edificabilitat en el sòl "d'activitat @" de l'illa restant.)



### Implicacions econòmiques

La transformació 22@ implica la **modificació d'usos d'activitat econòmica** permesos i la conseqüent construcció d'edificacions necessàries:

- » de 22a (activitat industrial): indústria tradicional, taller mecànica, fabricació electrònica, emmagatzematge i distribució mercaderies.
- » a 22@ (activitat @): noves tecnologies i tecnologies de la informació, serveis i oficines a les empreses (entitats financeres, assegurances, publicitat), hotels, centres de formació superior.



(L'alçada d'edificabilitat 2,0 (equiv. aprox. a Plantabaixa+2plantes); 2,2 (equiv. aprox. a Planta baixa+3plantes); 2,7 (equiv. aprox. a Plantabaixa+5/6plantes); però encara pot augmentar més edificabilitat amb les compensacions de sòl a habitatge, equipaments i zona verda de la mateixa illa.)

## Implicacions socials

La transformació 22@ implica unes compensacions per part dels propietaris a cessió de sòl a **habitatge, equipaments i zona verda**, i costos d'urbanització.

- » **Habitatge:** preveu la construcció de 4.000 habitatges socials en solars provinents de la transformació illa a illa; regulació de 3.344 habitatges existents com a “front consolidat” dels 4.614 en sòl 22a; i reutilització d'edificis industrials en habitatge “loft”.
- » **Equipaments i zones verdes:** preveu la construcció d'equipaments “7@” i zones verdes en solars provinents de la transformació illa a illa, on desenvolupar activitats vinculades a la formació, investigació i l'empresa.
- » **Urbanització:** preveu l'assumpció per part dels propietaris dels requeriments del Pla Especial d'Infraestructures (pavimentació, enjardinament, enllumenat, mobiliari urbà i xarxes de: distribució energia, clavegueram, gas, recollida brossa, aigua, fibra òptica i telecomunicacions).

## 5.2 Estat de desenvolupament del 22@ (2000-2017)

El projecte 22@Barcelona sorgeix de la voluntat municipal de transformar “un territori ocupat per fàbriques en desús, activitats econòmiques generadores d'un reduït valor afegit i espais buits”. El projecte “es configura al voltant de tres eixos: la renovació urbana, econòmica i social” (Ajuntament de Barcelona, 2017).

El 22@ projectava el 2000 una sèrie d'objectius a complir a 20 anys vista: *l'increment de 130.000 llocs de treball, 4.000 habitatges socials, 114.000 m2 de zones verdes i 145.000 m2 d'equipaments.*

### Objectius inicials

<b>L'àmbit de transformació</b>	1.159.626 m2 de sòl -115 illes-
<b>Increment de llocs de treball</b>	130.000 llocs de treball
<b>Increment d'habitatge</b>	4.000 habitatges socials
<b>Increment de zones verdes</b>	114.000 m2 de sòl
<b>Increment d'equipaments</b>	145.000 m2 de sòl
<b>Inversió del Pla Especial d'Infraestructures</b>	180 milions d'euros
<b>Potencial immobiliari</b>	12.020 milions d'euros
<b>Elements de patrimoni industrial a conservar</b>	114 elements*

\*Pla Especial de protecció del Patrimoni Industrial del Poblenou (2006).

### Balanç urbanístic

Segons dades disponibles de l'Ajuntament de Barcelona (2017), dels 1.159.626 m2 de sòl -155 illes- d'àmbit del 22@, l'estat de transformació urbanística és:

Total	Estudi encarregat a Innova – Grup CRIT (Universitat de Barcelona)	Estudi realitzat pel Grup de treball d'urbanisme de la Taula Eix Pere IV
<b>Transformat</b>	<b>70%</b>	<b>62%</b>
<b>No transformat</b>	<b>30%</b>	<b>38%</b>

Transformat definitiu (aprovada reparcel·lació i edificat)	49,4%	23%
Transformat definitiu (aprovada reparcel·lació però no edificat)		39%
Transformat incomplet (no aprovada reparcel·lació)	50,6%	38%
No transformat		(4% "front consolidat")

Mapa elaborat per la Taula Eix Pere IV



## Balanç econòmic

Segons dades disponibles de l'Ajuntament de Barcelona (2017), a nivell quantitatiu l'estat de transformació econòmica en el període 2000-2015 és:

Estudi encarregat a Innova – Grup CRIT (Universitat de Barcelona)	2000	2010	2015
<b>Nº Empreses</b>	3.437	7.064	8.823
<i>Alta d'empreses per trasllat o nova creació</i>	↑ 4.500	-	-
<i>Baixa d'empreses per trasllat o tancament</i>	↓ 873	-	-
<b>Nº Treballadors/es</b>	33.800 <sup>1</sup>	90.000	93.000
<i>Alta de treballadors per trasllat o creació</i>	↑ 56.000 <sup>2</sup>	-	-
<i>Baixa de treballadors per trasllat o tancament</i>	↓ 8.500 <sup>3</sup>	-	-

<sup>1</sup> Informe Ajuntament de Barcelona (2010)

<sup>2</sup> Informe Ajuntament de Barcelona (2012)

<sup>3</sup> Estimació apareguda en diversos estudis veïnals

Estudi encarregat a Innova – Grup CRIT (Universitat de Barcelona)	Activitat intensiva en coneixement (@)	Altres activitats
<b>2010</b>	27,4%	72,6%
<b>2015</b>	32,3%	67,7%

<sup>1</sup> Estudi realitzat pel Grup de treball d'urbanisme de la Taula Eix Pere IV (2017)

(13,5% hotelera)<sup>1</sup>  
(54,2% altres)

**2015:**





### Balanç equipaments socials

Segons dades disponibles de l'Ajuntament de Barcelona (2017), l'estat d'execució de l'habitatge, equipaments i zones verdes previstes en el període 2000-2015 és:

Estudi encarregat a Innova – Grup CRIT (Universitat de Barcelona)	Projecte 22@ (previsió 2020)	2010	2015	% execució
<b>Nº Habitatge social</b>	4.000	1.520	1.600	40%
<b>Nº m2 equipaments (7@ i de proximitat)</b>	145.000	-	14.000	9,6%
<b>Nº m2 zona verda</b>	114.000	33.880	40.737	35,7%

