

Comptes anuals 2017
(juntament amb l'informe d'auditoria)



INFORME D'AUDITORIA PÚBLICA DELS COMPTES ANUALS DE L'AJUNTAMENT DE BARCELONA CORRESPONENTS A L'EXERCICI 2017

Al Consell Municipal de l'Ajuntament de Barcelona,

I. Introducció

Hem realitzat, d'acord amb les Normes d'Auditoria del Sector Públic, l'auditoria dels comptes anuals adjunts de l'**Ajuntament de Barcelona** (en endavant l'Ajuntament) que comprenen el balanç a 31 de desembre de 2017, el compte del resultat econòmic-patrimonial, l'estat de canvis en el patrimoni net, l'estat de fluxos d'efectiu, l'estat de liquidació del pressupost i la memòria corresponents a l'exercici anual acabat en aquesta data.

Aquesta auditoria ha estat realitzada dins del marc que preveuen els articles 58.e) i 74 de la Llei 1/2006, de 13 de març, per la qual es regula el règim especial del municipi de Barcelona i l'establert als Plecs de Clàusules Administratives Particulars i Tècniques del contracte de serveis d'auditoria dels comptes anuals de l'Ajuntament de Barcelona i del seu grup municipal.

El Gerent Municipal és responsable de la formulació dels comptes anuals de l'Ajuntament d'acord amb el marc d'informació financera que es detalla a la nota 3.1 de la memòria adjunta i en particular, amb el marc conceptual de la comptabilitat pública i les normes de reconeixement i valoració incloses en la Ordre HAP/1781/2013, de 20 de setembre, per la qual s'aprova la Instrucció del Model Normal de Comptabilitat Local.

Els comptes anuals a què es refereix aquest informe han estat formulats pel Gerent Municipal en data 23 de maig de 2018.

II. Objectiu i abast del treball: responsabilitat de l'auditor

La nostra responsabilitat és emetre una opinió, basada en el treball realitzat, d'acord amb les Normes d'Auditoria del Sector Públic, sobre si els comptes anuals adjunts de l'Ajuntament expressen, en tots els seus aspectes significatius, la imatge fidel del seu patrimoni i de la seva situació financera, així com dels resultats de les seves operacions reflectides en el compte del resultat econòmic-patrimonial i en la liquidació del pressupost, i dels recursos obtinguts i aplicats durant l'exercici, i contenen la informació necessària per a la seva interpretació i comprensió adequada.

Atès el caràcter limitatiu del pressupost de despeses de l'entitat l'objectiu de l'auditoria inclou la verificació del compliment en els aspectes més significatius de les normes pressupostàries especialment el compliment de les regles pressupostàries de limitació quantitativa, qualitativa i temporal i les relatives a modificacions pressupostàries.

Aquestes normes exigeixen que planifiquem i executem l'auditoria per tal d'obtenir una seguretat raonable, tot i que no absoluta, que els comptes anuals estan lliures d'incorreccions materials.


Una auditoria financera comporta l'aplicació de procediments per obtenir evidència adequada i suficient sobre els imports i la informació recollida en els comptes anuals. Els procediments seleccionats depenen del judici de l'auditor, inclosa la valoració dels riscos d'incorrecció material en els comptes anuals. En efectuar aquestes valoracions del risc, l'auditor té en compte el control intern rellevant per a la preparació i presentació raonable per part del gestor de comptes anuals, a fi de dissenyar els procediments d'auditoria que siguin adequats en funció de les circumstàncies, i no amb la finalitat d'expressar una opinió sobre l'eficàcia del control intern de l'entitat. Una auditoria financera també inclou l'avaluació de l'adequació dels criteris comptables i de la raonabilitat de les estimacions comptables realitzades pel gestor, així com l'avaluació de la presentació global dels comptes anuals.

Considerem que l'evidència d'auditoria que hem obtingut proporciona una base suficient i adequada per emetre la nostra opinió d'auditoria.

III. Opinió d'auditoria

Segons la nostra opinió, els comptes anuals adjunts expressen, en tots els aspectes significatius, la imatge fidel del patrimoni i de la situació financera de l'**Ajuntament de Barcelona** a 31 de desembre de 2017, així com del seu resultat econòmic - patrimonial, fluxos d'efectiu i de la liquidació del pressupost corresponents a l'exercici anual acabat en aquesta data, de conformitat amb el marc normatiu d'informació financera i amb la normativa pressupostària que resulta d'aplicació i, en particular, amb el marc conceptual de la comptabilitat pública i les normes de reconeixement i valoració contingudes en el mateix.

ERNST & YOUNG, S.L.



Alejandro Martínez Gómez

Barcelona, 30 de maig de 2018

Balanç a 31 de desembre de 2017 (importos en euros)

Actiu	Notes en memòria	2017	2016
A) ACTIU NO CORRENT		12.740.363.191,14	12.574.786.801,21
I. Immobilitzat intangible	8	3.230.599,64	8.077.034,44
2. Propietat industrial i intel·lectual		13.612,50	27.225,00
5. Altre immobilitzat intangible		3.216.987,14	8.049.809,44
II. Immobilitzat material	5	10.928.207.675,01	10.796.934.154,50
1. Terrenys		2.857.753.426,09	2.867.977.576,09
2. Construccions		3.179.885.756,58	3.225.116.454,88
3. Infraestructures		3.964.466.779,93	3.959.440.346,34
4. Béns del patrimoni històric		1.646.453,53	1.646.453,53
5. Altre immobilitzat material		104.733.110,88	101.086.112,31
6. Immobilitzat material en curs i bestretes		819.722.148,00	641.667.211,35
III. Inversions immobiliàries	7	236.055.821,41	239.794.094,82
1. Terrenys		41.962.113,90	41.962.113,90
2. Construccions		194.093.707,51	197.831.980,92
IV. Patrimoni públic del Sòl	6	617.317.976,02	568.261.469,48
1. Terrenys		229.510.306,30	200.405.606,30
2. Construccions		126.843.918,35	97.447.922,96
3. En construcció i bestretes		13.498.202,00	13.498.202,00
4. Altre patrimoni públic del sòl		247.465.549,37	256.909.738,22
V. Inversions financeres II/t entitats del grup, multigrup i associats	10	808.743.219,74	812.015.184,12
1. Inversions financeres en patrimoni d'entitats de dret públic		442.613.166,20	415.523.217,38
2. Inversions financeres en patrimoni de societats		281.941.619,50	323.792.615,54
3. Inversions financeres en patrimoni d'altres entitats		63.922.577,60	63.922.577,60
4. Crèdits i valors representatius de deute		20.265.856,44	8.776.773,60
VI. Inversions financeres a llarg termini	10	121.820.900,65	122.987.041,96
1. Inversions financeres en patrimoni		2.924.350,73	2.995.011,21
2. Crèdits i valors representatius de deute		118.635.016,50	119.730.497,33
4. Altres inversions financeres		261.533,42	261.533,42
VII. Deutors i altres comptes a cobrar a llarg termini	10	24.986.998,67	26.717.821,89
B) ACTIU CORRENT		1.032.999.854,88	1.015.049.708,28
III. Deutors i altres comptes a cobrar a curt termini	10	203.540.229,42	260.030.166,66
1. Deutors per operacions de gestió		161.166.828,19	215.209.222,59
2. Altres comptes a cobrar		19.099.126,96	22.094.693,70
3. Administracions públiques		4.365.056,67	3.270.585,61
4. Deutors per administració de recursos per compte d'altres ens	20	18.909.217,60	19.455.664,76
IV. Inversions financeres a c/t entitats del grup, multigrup i associats.		74.451,07	0,00
2. Crèdits i valors representatius de deute		74.451,07	0,00
V. Inversions financeres a curt termini	10	1.422.664,10	1.419.256,50
2. Crèdits i valors representatius de deute		1.415.761,35	1.412.353,75
4. Altres inversions financeres		6.902,75	6.902,75
VII. Efectiu i altres actius líquids equivalents	10	827.962.510,29	753.600.285,12
1. Altres actius líquids equivalents		150.000.000,00	200.000.000,00
2. Tresoreria		677.962.510,29	553.600.285,12
TOTAL ACTIU (A+B)		13.773.363.046,02	13.589.836.509,49

Les Notes 1 a 29 de la memòria adjunta formen part integrant del balanç a 31 de desembre de 2017

Balanç a 31 de desembre de 2017 (importos en euros)

Patrimoni net i passiu	Notes en memòria	2017	2016
A) PATRIMONI NET	ECPN	11.373.736.444,70	11.178.367.461,44
I. Patrimoni		7.787.674.637,92	7.787.674.637,92
II. Patrimoni generat		2.920.100.398,66	2.748.726.572,36
1. Resultats d'exercicis anteriors		2.780.678.500,38	2.510.249.787,79
2. Resultat de l'exercici		139.421.898,28	238.476.784,57
IV. Subvencions rebudes pendents d'imputació a resultats		665.961.408,12	641.966.251,16
B) PASSIU NO CORRENT		1.457.667.467,60	1.418.992.960,34
I. Provisions a llarg termini	16	28.600.012,46	34.034.782,31
II. Deutes a llarg termini	11	1.023.836.380,17	961.014.154,79
1. Obligacions i altres valors negociables		95.000.000,00	60.000.000,00
2. Deutes amb entitats de crèdit		691.041.666,67	649.375.000,00
4. Altres deutes		237.794.713,50	251.639.154,79
III. Deutes amb entitats del grup, multigrup i associats a ll/t		53.380,57	38.227,96
V. Ajustos per periodificacions a llarg termini	30	405.177.694,40	423.905.795,28
C) PASSIU CORRENT		941.959.133,72	992.476.087,71
I. Provisions a curt termini	16	10.000.000,00	0,00
II. Deutes a curt termini	11	170.942.918,29	233.013.438,12
1. Obligacions i altres valors negociables		895.162,14	892.732,88
2. Deutes amb entitats de crèdit		49.735.848,20	126.871.326,34
4. Altres deutes		120.311.907,95	105.249.378,90
III. Deutes amb entitats del grup, multigrup i associats a c/termini	11	127.207.292,81	107.607.582,41
IV. Creditors i altres comptes a pagar a curt termini	11	615.080.821,74	633.114.946,05
1. Creditors per operacions de gestió		528.293.094,52	546.923.287,98
2. Altres comptes a pagar		14.183.691,83	15.102.360,53
3. Administracions públiques		31.519.625,27	29.259.128,01
4. Creditors per administració de recursos	20	41.084.410,12	41.830.169,53
V. Ajustos per periodificació a curt termini	29	18.728.100,88	18.740.121,13
TOTAL PATRIMONI NET I PASSIU (A+B+C)		13.773.363.046,02	13.589.836.509,49

Les Notes 1 a 29 de la memòria adjunta formen part integrant del balanç a 31 de desembre de 2017

Compte del resultat econòmic patrimonial a 31 de desembre de 2017 (imports en euros)

	Notes en memòria	2017	2016
1. Ingressos	1	1.295.171.850,89	1.275.967.230,76
a) Impostos		1.139.786.901,92	1.119.764.505,54
b) Taxes		149.086.815,85	150.916.855,73
d) Ingressos urbanístics		6.298.133,12	5.285.869,49
2. Transferències i subvencions rebudes	15	1.106.549.521,12	1.069.334.194,24
a) De l'exercici		1.082.940.089,04	1.049.420.574,32
a.1) Subvencions rebudes per finançar despeses de l'exercici		62.139.462,22	65.012.290,59
a.2) Transferències		1.020.800.626,82	984.408.283,73
b) Imputació de subvencions per l'immobilitzat no financer		9.209.024,06	11.048.442,37
c) Imputació de subvencions per actius corrents i altres.		14.400.408,02	8.865.177,55
3. Vendes i prestacions de servei		42.426.014,51	51.313.679,58
a) Vendes		154.317,97	159.145,52
b) Prestació de serveis		42.271.696,54	51.154.534,06
6. Altres ingressos de gestió ordinària		131.924.457,84	146.002.128,06
7. Excessos de provisions	16	11.290.509,10	27.861.323,28
A) TOTAL INGRESSOS DE GESTIÓ ORDINÀRIA (1+2+3+4+5+6+7)		2.587.362.353,46	2.570.478.555,92
8. Despeses de personal		-376.886.629,32	-354.507.498,91
a) Sous, salaris i assimilats		-295.593.552,30	-278.983.850,86
b) Càrregues socials		-81.293.077,02	-75.523.648,05
9. Transferències i subvencions concedides	15	-1.164.703.833,49	-1.152.798.183,54
11. Altres despeses de gestió ordinària		-612.933.169,05	-577.485.107,96
a) Subministrament i serveis exteriors	15	-612.547.330,86	-577.177.278,51
b) Tributs		-385.838,19	-307.829,45
12. Amortització de l'immobilitzat	5/6/7	-180.991.761,79	-184.317.915,06
B) TOTAL DESPESES DE GESTIÓ ORDINÀRIA (8+9+10+11+12)		-2.335.515.393,65	-2.269.108.705,47
I. Resultat (estalvi o desestalvi) de la gestió ordinària (A+B)		251.846.959,81	301.369.850,45
13. Deter.valor i rtats alienac.immob.no financer i actius en estat venda		-516.609,49	-376.626,67
b) Baixes i alienacions		-516.609,49	-376.626,67
14. Altres partides no ordinàries		-7.963.605,96	2.561.201,90
a) Ingressos		2.874.986,80	2.896.132,90
b) Despeses		-10.838.592,76	-334.931,00
II. Resultat de les operacions no financeres (I+13+14)		243.366.744,36	303.554.425,68
15. Ingressos financers		24.342.780,98	19.995.364,98
a) De participacions en instruments de patrimoni		2.008.529,59	0,00
a.1) En entitats del grup, multigrup i associades		2.008.529,59	0,00
b) De valors representatius de deute, de crèdits i d'altres inv.financ		22.334.251,39	19.995.364,98
b.2) Altres		22.334.251,39	19.995.364,98
16. Despeses financeres		-17.126.023,69	-17.624.222,18
b) Altres		-17.126.023,69	-17.624.222,18
19. Diferències de canvi	14	-5.972,55	1.567,79
20. Deteriorament de valor, baixes i alienacions d'actius i passius financers		-111.155.630,82	-67.450.351,70
a) D'entitats del grup, multigrup i associats.		-94.791.680,04	-12.061.616,81
b) Altres	10	-16.363.950,78	-55.388.734,89
III. Resultat de les operacions financeres (15+16+17+18+19+20+21)		-103.944.846,08	-65.077.641,11
IV. Resultat (estalvi o desestalvi) net de l'exercici (II + III)		139.421.898,28	238.476.784,57

Les Notes 1 a 29 de la memòria adjunta formen part integrant del compte de resultats econòmic patrimonial de l'exercici 2017

Estat de canvis en el patrimoni net (importats en euros)

1. Estat total de canvis en el patrimoni net

	I. Patrimoni	II. Patrimoni generat	IV. Subvencions rebudes	Total
A. PATRIMONI NET AL FINAL DE L'EXERCICI 2016	7.787.674.637,92	2.748.726.572,36	641.966.251,16	11.178.367.461,44
B. AJUSTOS PER CANVIS DE CRITERIS COMPTABLES I CORRECCIONS D'ERRORS				0,00
C. PATRIMONI NET INICIAL AJUSTAT DE L'EXERCICI 2017 (A+B)	7.787.674.637,92	2.748.726.572,36	641.966.251,16	11.178.367.461,44
D. VARIACIONS DEL PATRIMONI NET EXERCICI 2017				
1. Ingressos i despeses reconeguts en l'exercici		139.421.898,28	23.995.156,96	163.417.055,24
2. Operacions patrimonials amb l'entitat o entitats propietàries				0,00
3. Altres variacions del patrimoni net		31.951.928,02		31.951.928,02
PATRIMONI NET AL FINAL DE L'EXERCICI 2017 (C+D)	7.787.674.637,92	2.920.100.398,66	665.961.408,12	11.373.736.444,70

Les Notes 1 a 29 de la memòria adjunta formen part integrant de l'estat de canvis en el patrimoni net de l'exercici 2017

2. Estat d'ingressos i despeses reconeguts

	Notes en memòria	2017	2016
I. Resultat econòmic patrimonial		139.421.898,28	238.476.784,57
II. Ingressos i despeses reconeguts directament en el patrimoni net			
4. Subvencions rebudes	15	48.469.817,15	69.930.965,86
Total		48.469.817,15	69.930.965,86
III. Transferències al compte del resultat econòmic patrimonial o al valor inicial de la partida coberta			
4. Subvencions rebudes	15	-24.474.660,19	-19.913.619,92
Total		-24.474.660,19	-19.913.619,92
IV. TOTAL ingressos i despeses reconeguts (I+II+III)		163.417.055,24	288.494.130,51

Les Notes 1 a 29 de la memòria adjunta formen part integrant de l'estat de canvis en el patrimoni net de l'exercici 2017

Estat de fluxos d'efectiu (importos en euros)

	2017	2016
A) Cobraments:	2.562.846.081,77	2.511.979.703,82
1. Ingressos tributaris i urbanístics	1.278.711.921,31	1.265.393.756,05
2. Transferències i subvencions rebudes	1.106.774.998,61	1.070.048.147,57
3. Vendes i prestacions de serveis	31.939.793,87	33.811.629,94
4. Gestió de recursos recaptats per compte d'altres ens	76.533.812,25	76.915.528,86
5. Interessos i dividendes cobrats	40.780.859,20	38.988.236,40
6. Altres cobraments	28.104.696,53	26.822.405,00
B) Pagaments:	2.197.940.536,06	2.106.154.439,38
7. Despeses de personal	371.812.399,28	399.607.427,09
8. Transferències i subvencions concedides	1.098.705.592,09	1.067.188.021,50
10. Altres despeses de gestió	607.072.601,80	508.779.908,83
11. Gestió de recursos recaptats per compte d'altres ens	76.733.124,50	76.845.005,55
12. Interessos pagats	17.519.237,40	18.510.625,74
13. Altres pagaments	26.097.580,99	35.223.450,67
I. FLUXOS NETS D'EFECTIU DE LES ACTIVITATS DE GESTIÓ (+A-B)	364.905.545,71	405.825.264,44
C) Cobraments:	47.968.293,16	52.328.481,88
1. Venta d'inversions reals	3.092.791,18	2.366.587,90
2. Venta d'actius financers	84.712,98	169.813,86
4. Altres cobraments de les activitats d'inversió	44.790.789,00	49.792.080,12
D) Pagaments:	342.624.763,38	325.200.231,48
5. Compra d'inversions reals	323.135.061,43	308.591.095,30
6. Compra d'actius financers	19.489.701,95	16.609.136,18
7. Unitat d'activitat	0,00	0,00
8. Altres pagaments de les activitats d'inversió	0,00	0,00
II. FLUXOS NETS D'EFECTIU DE LES ACTIVITATS D'INVERSIÓ (+C-D)	-294.656.470,22	-272.871.749,60
E) Augments en el patrimoni	0,00	0,00
F) Pagaments a l'entitat o entitats propietàries	0,00	0,00
G) Cobraments per emissió de passius financers:	134.370.636,94	164.702.719,40
3. Obligacions i altres valors negociables	34.938.750,00	0,00
4. Préstecs rebuts	91.125.000,00	156.000.000,00
5. Altres deutes	8.306.886,94	8.702.719,40
H) Pagaments per reemborsament de passius financers:	131.025.092,23	177.755.478,54
7. Préstecs rebuts	126.125.000,00	156.158.736,82
8. Altres deutes	4.900.092,23	21.596.741,72
III. FLUXOS NETS D'EFECTIU D'ACTIVITATS DE FINANÇAMENT (+E-F+G-H)	3.345.544,71	-13.052.759,14
I) Cobraments pendents d'aplicació	767.604,97	2.522.982,69
J) Pagaments pendents d'aplicació	0,00	0,00
IV. FLUXOS NETS D'EFECTIU PENDENTS DE RECLASSIFICACIÓ (+I-J)	767.604,97	2.522.982,69
V. EFECTE DE LES VARIACIONS DELS TIPUS DE CANVI	0,00	0,00
VI. INCREMENT/DISMINUCIÓ NETA DE L'EFECTIU I ACTIUS LÍQUIDS EQUIVALENTS A L'EFECTIU (I+II+III+IV+V)	74.362.225,17	122.423.738,39
Efectiu i actius líquids equivalents a l'efectiu a l'inici de l'exercici	753.600.285,12	631.176.546,73
Efectiu i actius líquids equivalents a l'efectiu al final de l'exercici	827.962.510,29	753.600.285,12

(*) Aquest saldo inclou inversions financeres temporals

Estat de liquidació del pressupost (importos en euros)

1. Liquidació del pressupost de despeses

Descripció	Crèdits pressupostaris		
	inicials (1)	modificacions (2)	definitius (3=1+2)
1 Despeses de personal	374.483.318,46	3.498.253,75	377.981.572,21
2 Despeses en béns corrents i serveis	665.063.202,93	-17.633.750,06	647.429.452,87
3 Despeses financeres	22.100.000,00	0,00	22.100.000,00
4 Transferències corrents	1.076.105.570,97	44.250.930,20	1.120.356.501,17
5 Fons de contingència	13.647.818,90	-8.739.526,53	4.908.292,37
6 Inversions reals	411.878.721,27	-41.996.236,83	369.882.484,44
7 Transferències de capital	17.224.944,20	51.138.455,27	68.363.399,47
8 Actius financers	27.955.077,11	0,00	27.955.077,11
9 Passius financers	127.725.000,00	0,00	127.725.000,00
Total	2.736.183.653,84	30.518.125,80	2.766.701.779,64

(Aquesta taula continua a la pàgina següent)

2. Liquidació del pressupost d'ingressos

Descripció	Previsions pressupostàries			Drets reconeguts (4)
	inicials (1)	modificacions (2)	definitives (3=1+2)	
1 Impostos directes	1.039.801.038,77	0,00	1.039.801.038,77	1.124.458.940,89
2 Impostos indirectes	60.929.532,86	0,00	60.929.532,86	74.662.699,43
3 Taxes i altres ingressos	280.116.621,40	0,00	280.116.621,40	341.698.775,12
4 Transferències corrents	1.083.327.318,48	15.125.928,42	1.098.453.246,90	1.096.395.663,97
5 Ingressos patrimonials	42.097.110,00	0,00	42.097.110,00	42.232.514,71
6 Venda d'inversions reals	4.021.413,00	0,00	4.021.413,00	3.167.242,25
7 Transferències de capital	15.057.423,99	984.371,25	16.041.795,24	10.011.410,09
8 Actius financers	5.000.000,00	14.407.826,13	19.407.826,13	84.712,98
9 Passius financers	205.833.195,34	0,00	205.833.195,34	129.473.585,33
Total	2.736.183.653,84	30.518.125,80	2.766.701.779,64	2.822.185.544,77

(Aquesta taula continua a la pàgina següent)

Despeses compromeses (4)	Obligacions reconegudes netes (5)	Pagaments (6)	Obligacions pendents de pagament a 31 de desembre (7=5-6)	Romanents de crèdit (8=3-5)
374.837.155,58	374.671.608,77	374.304.679,22	366.929,55	3.309.963,44
624.526.918,56	607.478.963,80	469.429.597,03	138.049.366,77	39.950.489,07
17.592.405,90	17.592.405,90	17.534.265,40	58.140,50	4.507.594,10
1.103.215.426,81	1.102.557.894,80	887.953.142,53	214.604.752,27	17.798.606,37
0,00	0,00	0,00	0,00	4.908.292,37
359.688.231,94	355.035.944,09	190.261.239,10	164.774.704,99	14.846.540,35
67.843.858,53	67.572.187,64	16.544.540,91	51.027.646,73	791.211,83
22.955.077,11	19.489.126,95	19.489.126,95	0,00	8.465.950,16
127.693.934,25	127.693.934,25	127.672.845,59	21.088,66	31.065,75
2.698.353.008,68	2.672.092.066,20	2.103.189.436,73	568.902.629,47	94.609.713,44

Drets anul·lats (5)	Drets cancel·lats (6)	Drets reconeguts nets (7=4-5-6)	Recaudació neta (8)	Drets pendents de cobrament a 31 de desembre (9=7-8)	Excés/defecte previsió (10=7-3)
49.263.486,48	44.898,93	1.075.150.555,48	1.029.076.501,85	46.074.053,63	35.349.516,71
3.215.417,06	0,00	71.447.282,37	70.704.820,90	742.461,47	10.517.749,51
43.729.162,64	3.645.263,11	294.324.349,37	234.857.780,07	59.466.569,30	14.207.727,97
14.303.894,84	0,00	1.082.091.769,13	1.070.376.358,93	11.715.410,20	-16.361.477,77
261.316,05	0,00	41.971.198,66	39.478.146,13	2.493.052,53	-125.911,34
0,00	0,00	3.167.242,25	3.092.791,18	74451,07	-854.170,75
97.802,26	0,00	9.913.607,83	8.206.072,82	1.707.535,01	-6.128.187,41
0,00	0,00	84.712,98	84.712,98	0,00	-19.323.113,15
0,00	0,00	129.473.585,33	129.473.585,33	0,00	-76.359.610,01
110.871.079,33	3.690.162,04	2.707.624.303,40	2.585.350.770,19	122.273.533,21	-59.077.476,24

Estat de liquidació del pressupost (importos en euros)

3. Resultat pressupostari

Conceptes	Drets reconeguts nets	Obligacions reconegudes netes	Ajustaments	Resultat pressupostari
a) Operacions corrents	2.564.985.155,01	2.102.300.873,27		
b) Operacions de capital	13.080.850,08	422.608.131,73		
1. Total operacions no financeres (a+b)	2.578.066.005,09	2.524.909.005,00		
c) Actius financers	84.712,98	19.489.126,95		
d) Passius financers	129.473.585,33	127.693.934,25		
2. Total operacions financeres (c+d)	129.558.298,31	147.183.061,20		
I. RESULTAT PRESSUPOSTARI DE L'EXERCICI (I=1+2)	2.707.624.303,40	2.672.092.066,20		35.532.237,20
Ajustaments:				
3. Crèdits gastats finançats amb romanent de tresoreria per despeses generals			1.648.399,16	
4. Desviacions negatives de finançament			6.255.703,67	
5. Desviacions positives de finançament			14.827.255,36	
II. TOTAL AJUSTAMENTS (II=3+4-5)			-6.923.152,53	-6.923.152,53
RESULTAT PRESSUPOSTARI AJUSTAT (I+II)				28.609.084,67

MEMÒRIA DE L'EXERCICI 2017

1. Organització i activitat

1.1. Població oficial i dades de caràcter socioeconòmic

Barcelona, amb una superfície de 101,35 km², és la capital de Catalunya i la segona ciutat de l'Estat espanyol per població. La població oficial de la ciutat de Barcelona a 1 de gener de 2017 és de 1.620.809 habitants, segons dades publicades per l'Institut Nacional d'Estadística, un 0,7% més que l'any anterior. A Barcelona hi conviuen persones de 166 nacionalitats, sent la població estrangera recollida al padró a 1 de gener de 2017 de 288.675 persones. La ciutat de Barcelona forma part de l'Àrea Metropolitana de Barcelona, del Consell Comarcal del Barcelonès i de la Diputació de Barcelona.

L'economia de la ciutat és fonamentalment terciària. El pes d'aquest sector, d'acord amb les darreres dades publicades del PIB de Barcelona, representa el 89,6% del valor afegit brut (15 punts percentuals per sobre dels valors catalans), en detriment de la indústria (7,4%), la construcció (2,9%) i el sector primari (0,1%). Pel que fa a la distribució sectorial dels ocupats afiliats a la Seguretat Social, a 31 de desembre de 2017 el sector serveis ocupava el 90% dels treballadors, la indústria el 6,9%, la construcció el 3,0% i l'agricultura, ramaderia i pesca el 0,1% restant.

La taula següent mostra els principals indicadors de l'activitat econòmica de Barcelona i el seu àmbit metropolità referents a l'any 2017.

	Període	Valor absolut	2017/2016 (%)
Ocupació i atur			
Actius afiliats a la Seguretat Social	ds.2017	1.087.344	2,5
Contractes laborals formalitzats	ds.2017	1.114.736	7,9
Total atur registrat	ds.2017	73.752	-6,5
Atur <30 anys	ds.2017	9.724	1,3
Port. Mercaderies i passatgers			
Total mercaderia (milers de tones)	2017	60.070	26,3
Mercaderia embarcada (milers de tones)	2017	29.023	23,9
Mercaderia desembarcada (milers de tones)	2017	31.047	28,6
Contenidors (milers de Teus)	2017	2.968	32,3
Trànsit total de passatgers (milers)	2017	4.136	4,5
Passatgers de creuers (milers)	2017	2.712	1,1
Aeroport. Trànsit de passatgers			
Total (milers)	2017	47.284	7,1
Línia Barcelona-Madrid (milers)	2017	2.345	0,6
Internacional (milers)	2017	34.560	7,1
Consum i turisme			
Matriculació de vehicles	2017	42.867	-0,1
Pernoctacions hoteleres (milers)	2017	19.732	0,7
Visitants que pernocten en hotels (milers)	2017	7.682	2,6
Construcció i preus al mercat immobiliari			
Superfície nova prevista a les llicències (m ²)	2017	458.785	-21,7
Superfície a reformar o ampliar (m ²)	2017	508.855	41,8
Habitatges iniciats	2017	1.373	11,4
Preu mitjà de venda d'habitatges nous (€/m ²)	gn-jn.2017	4.488	20,5
Preu mitjà de venda d'habitatge usat (€/m ²)	2017	4.284	10,4
Preu mitjà de lloguer d'habitatge (€/m ² /mes)	2017	13,4	9,8

1.2. Descripció de les principals fonts d'ingressos

Les principals fonts d'ingressos, tant de l'Ajuntament de Barcelona com de la resta de municipis, es troben regulades pel Reial Decret Legislatiu 2/2004, de 5 de març, pel que s'aprova el text refós de la Llei reguladora de les Hisendes Locals (Reial Decret Legislatiu 2/2004 LRHL). Per l'any 2017, el detall del principals ingressos de gestió ordinària de l'Ajuntament de Barcelona ha estat el següent:

	Import	Pes relatiu*
Ingressos tributaris i urbanístics	1.295.171.850,89	50,05%
Impostos	1.139.786.901,92	44,05%
Impostos Directes	1.068.233.221,59	41,28%
Cessió IRPF	60.052.361,65	2,32%
IBI	660.101.537,01	25,51%
IVTM	60.120.907,07	2,32%
IIVTNU	195.882.423,38	7,57%
IAE	92.075.992,48	3,56%
Impostos indirectes	71.553.680,33	2,77%
Cessió IVA	33.576.672,56	1,30%
Cessió Impostos especials	9.485.942,35	0,37%
ICIO	28.491.065,42	1,10%
Taxes	149.086.815,85	5,76%
Contribucions especials	0,00	0,00%
Ingressos urbanístics	6.298.133,12	0,24%
Transferències i subvencions rebudes	1.106.549.521,12	42,77%
Vendes i prestacions de serveis	42.426.014,51	1,64%
Altres ingressos de gestió ordinària	131.924.457,84	5,1%
(*) Pes relatiu respecte els ingressos de gestió ordinària (2.587.362.353,46 euros)		

1.3. Consideració fiscal de l'Ajuntament

a) Impost de Societats

En aplicació de la Llei 27/2014, de 27 de novembre, de l'Impost sobre Societats, l'Ajuntament de Barcelona està exempt de l'impost i els rendiments del seu capital mobiliari no estan subjectes a retenció.

b) Impost sobre el Valor Afegit (IVA)

L'Ajuntament realitza a efectes de l'IVA operacions que no es troben subjectes (activitats Públiques) i operacions subjectes (activitats empresarials). Pel que fa al règim de deduccions de les quotes d'IVA suportades ha optat per la modalitat de prorrata especial.

1.4. Estructura organitzativa bàsica, en els seus nivells polític i administratiu

L'estructura organitzativa bàsica de l'Ajuntament de Barcelona, en els seus nivells polític i administratiu és la següent:

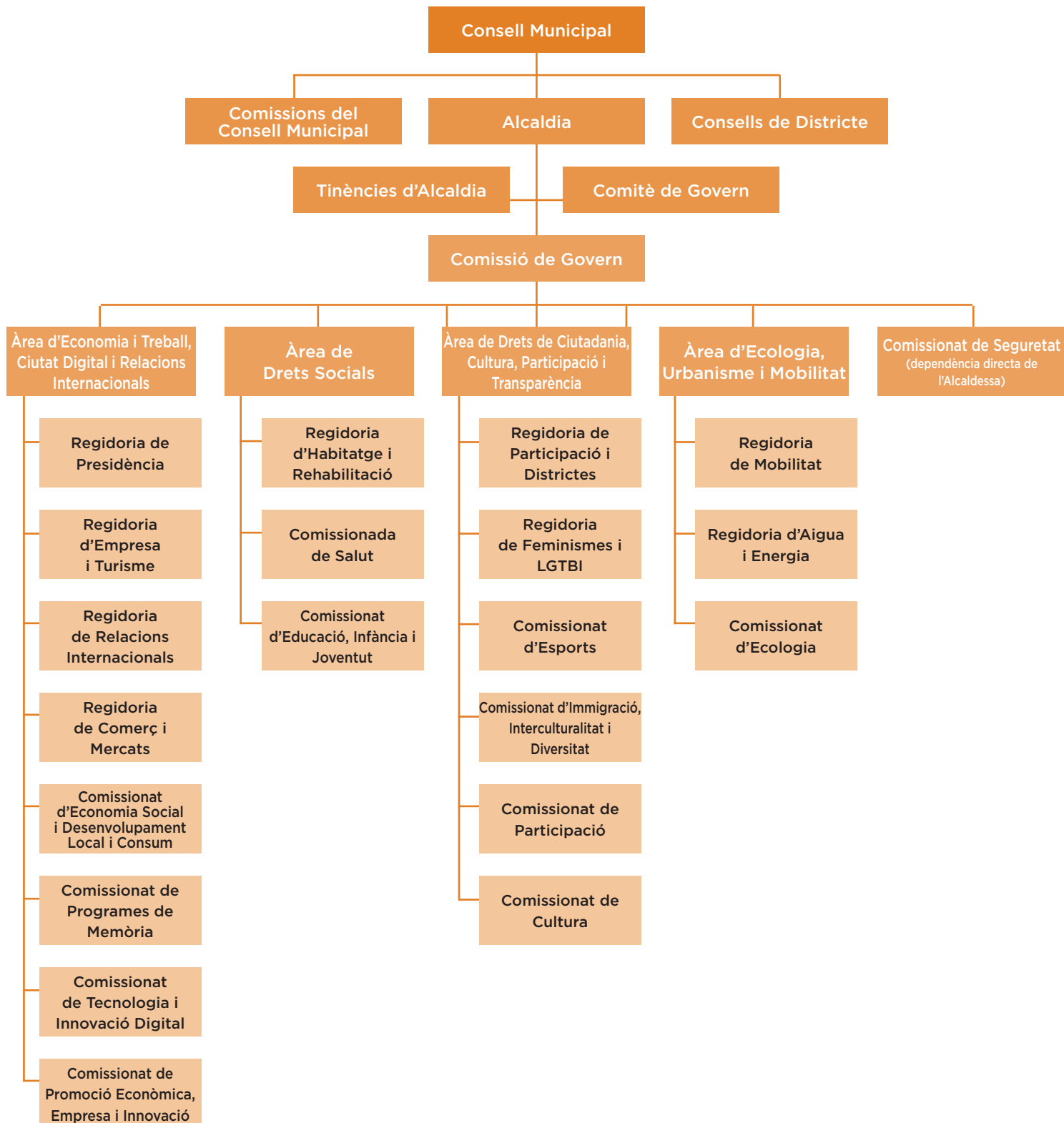
1.4.1. Organització política

Les eleccions municipals se celebren cada quatre anys, d'acord amb un sistema de representació proporcional. Com a resultat de les últimes eleccions, celebrades el 24 de maig de 2015, la composició actual del Consell Municipal és la següent:

Partit polític	Nombre de Regidors
Barcelona en Comú	11
Grup Municipal Demòcrata	9
Ciutadans – Partido de la Ciudadanía	5
Esquerra Republicana de Catalunya	5
Partit dels Socialistes de Catalunya – Candidatura de Progrés	4
Partido Popular	3
Candidatura d'Unitat Popular Capgirem Barcelona – Poble Actiu	3
Regidor no adscrit	1
Nombre total de Regidors	41

El govern municipal el componen, a 31 de desembre de 2017, els 11 regidors de Barcelona en Comú. L'acord de govern amb el Partit dels Socialistes de Catalunya - Candidatura de Progrés, signat el maig del 2016 i que va suposar a incorporació al govern municipal dels 4 regidors del Partit dels Socialistes de Catalunya - Candidatura de Progrés és va trencar el novembre de 2017.

L'àmbit polític el constitueixen els diferents òrgans de govern, de ciutat i territorials. L'estructura política és la següent:

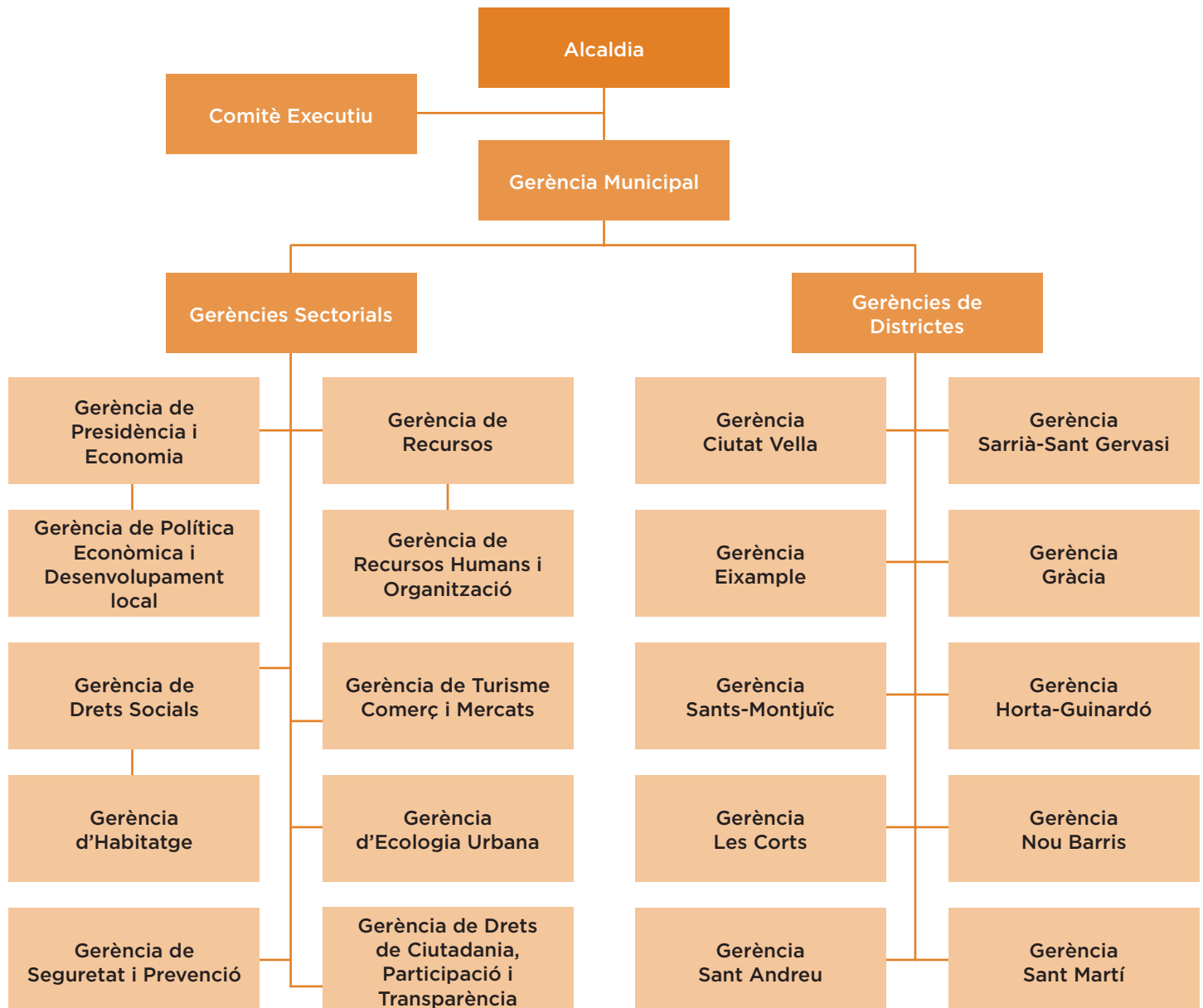


1.4.2. Organització administrativa

L'organització administrativa o executiva de l'Ajuntament de Barcelona, dirigida i coordinada pel gerent municipal, la componen, d'una banda els sectors i districtes, que són divisions i òrgans integrats en la personalitat jurídica única de l'Ajuntament, dirigits per gerents nomenats per l'alcalde; i de l'altra organismes autònoms locals, entitats públiques empresarials i societats mercantils, que són òrgans dotats de personalitat jurídica diferenciada, però amb dependència funcional del seu sector d'activitat.

Aquesta estructura gerencial s'encarrega que els serveis prestats per l'Ajuntament de Barcelona als ciutadans siguin eficaços i eficients, i responguin als valors i a les necessitats de la ciutat, alhora que es fa càrrec de la planificació, organització i prestació dels serveis públics, per garantir l'acompliment dels objectius que expressa el pla d'actuació municipal.

El següent organigrama mostra l'estructura administrativa de l'Ajuntament de Barcelona:



1.5. Nombre mig d'empleats durant l'exercici i a 31 de desembre, tant funcionaris com personal laboral, distingint per categories i sexes.

1.5.1. Nombre mig d'empleats durant el 2017

	Dones		Homes		Total	
	Mitjana	%	Mitjana	%	Mitjana	%
Càrrecs polítics	20	0,3%	21	0,3%	41	0,6%
Personal Eventual i d'Alta direcció	113	1,6%	143	2,1%	256	3,7%
Tècnic superior (A1)	523	7,6%	399	5,8%	922	13,4%
Tècnic mitjà (A2)	442	6,4%	277	4,0%	718	10,5%
Administratiu (C1)	437	6,4%	615	9,0%	1.052	15,3%
Auxiliar administratiu (C2)	857	12,5%	2.969	43,2%	3.827	55,7%
Subaltern	43	0,6%	8	0,1%	51	0,7%
TOTAL	2.435	35,5%	4.432	64,5%	6.866	100,0%

1.5.2. Nombre d'empleats a 31/12/2017

	Dones		Homes		Total	
	a 31/12/17	%	a 31/12/17	%	a 31/12/17	%
Càrrecs polítics	21	0,3%	20	0,3%	41	0,6%
Personal Eventual i d'Alta direcció	117	1,7%	141	2,0%	258	3,7%
Tècnic superior (A1)	567	8,0%	425	6,0%	992	14,1%
Tècnic mitjà (A2)	472	6,7%	297	4,2%	769	10,9%
Administratiu (C1)	429	6,1%	620	8,8%	1.049	14,9%
Auxiliar administratiu (C2)	885	12,6%	3.002	42,6%	3.887	55,2%
Subaltern	41	0,6%	8	0,1%	49	0,7%
TOTAL	2.532	35,9%	4.513	64,1%	7.045	100,0%

1.6. Entitats del grup, multigrup i associades

1.6.1. Entitats del grup

Entitat	Activitat/Àrea d'adscripció	Grau Participació (%)
Organismes Autònoms		
Institut Mpal. de Persones amb Discapacitat	Gestió d'activitats de promoció i atenció de persones amb discapacitats	100
Institut Barcelona Esports	Promoure l'activitat esportiva	100
Institut Municipal d'Informàtica	Execució de treballs d'informàtica	100
Institut Municipal d'Urbanisme	Gestionar actuacions urbanístiques	100
Institut Municipal d'Hisenda	Gestió, inspecció i recaptació de tributs, preus públics, multes i altres ingressos	100
Institut Municipal de Mercats	Administrar i gestionar els mercats municipals	100
Institut Municipal d'Educació	Planificar i gestionar l'activitat, l'estructura i l'administració dels centres docents	100
Institut Municipal de Paisatge Urbà	Protegir, mantenir i millorar els valors paisatgístics	100
Institut Municipal de Serveis Socials	Impulsar, organitzar, gestionar i articular la prestació dels serveis socials	100
Entitats Públiques Empresariales		
Institut Municipal de Parcs i Jardins	Conservació i millora dels parcs, jardins i terrenys forestals	100
Institut de Cultura de Barcelona	Desenvolupar els serveis i les àrees d'actuació cultural	100
Patronat Municipal de l'Habitatge	Promoció i construcció d'habitatges	100
Institut Municipal Fundació Mies van der Rohe	Impuls i difusió cultural en l'àmbit de l'arquitectura	100
Societats Mercantils		
Barcelona d'Infraestructures Municipals, SA	Execució d'actuacions urbanístiques	100
Foment de Ciutat, SA	Activitats i serveis, principalment del Districte de Ciutat Vella	100
Informació i Comunicació de Barcelona, SA	Prestació o gestió dels serveis de comunicació audiovisual de ràdio o televisió	100
Barcelona Activa, SA	Foment, promoció i impuls d'ocupació i activació econòmica	100
Barcelona Gestió Urbanística, SA	Promoció d'activitats urbanístiques	100
Barcelona Cicle de l'Aigua, SA	Gestió del cicle de l'aigua, les platges, el litoral i el medi ambient	100
Barcelona de Serveis Municipals, SA	Gestió, manteniment, administració i explotació de diversos serveis públics	100
Parc d'Atraccions Tibidabo, SA (1)	Explotació parc d'atraccions	100
Tractament i Eliminació de Residus, SA (1)	Gestió, tractament i eliminació de residus sòlids assimilables	58,64
Selectives Metropolitanas, SA (2)	Serveis relatius a la gestió de residus urbans	58,64
Solucions Integrals per als Residus, SA (2)	Serveis relatius a la gestió de residus urbans	58,64
Cementiris de Barcelona, SA (1)	Gestió, desenvolupament i explotació de serveis de cremació i cementiri	100
Mercados de Abastos de Barcelona, SA (1)	Gestió, desenvolupament i explotació de la Unitat Alimentària de Barcelona	50,69
(1) Participació mantinguda a través de Barcelona de Serveis Municipals, SA.		
(2) Participació mantinguda a través de Tractament i Selecció de Residus, SA		

1.6.2. Entitats multigrup

a) Entitats que consoliden amb l'Ajuntament

Entitat	Activitat/Àrea d'adscripció	Grau Participació (%)
ConSORCI del Besòs	Àrea d'Ecologia, Urbanisme i Mobilitat	25,00
ConSORCI Institut d'Infància i Món Urbà	Àrea de Drets Socials	33,00
ConSORCI Mercat de les Flors/Centre de les Arts de Moviment	Àrea de Drets de Ciutadania, Cultura, Participació i Transparència	57,00
ConSORCI del Museu de Ciències Naturals de Barcelona	Àrea de Drets de Ciutadania, Cultura, Participació i Transparència	50,00
Agència d'Ecologia Urbana de Barcelona	Àrea d'Ecologia, Urbanisme i Mobilitat	33,00
ConSORCI del Museu d'Art Contemporani de Barcelona (MACBA)	Àrea de Drets de Ciutadania, Cultura, Participació i Transparència	43,00
ConSORCI de l'Auditori i l'Orquestra	Àrea de Drets de Ciutadania, Cultura, Participació i Transparència	57,00
ConSORCI de Biblioteques de Barcelona	Àrea de Drets de Ciutadania, Cultura, Participació i Transparència	56,00
ConSORCI del Campus Interuniversitari Diagonal-Besòs	Àrea d'Ecologia, Urbanisme i Mobilitat	21,00
ConSORCI Localret	Àrea d'Economia i Treball, Ciutat Digital i Relacions Internacionals	1,00
Agència Local d'Energia de Barcelona	Àrea d'Ecologia, Urbanisme i Mobilitat	53,00
Fira Internacional de Barcelona	Àrea d'Economia i Treball, Ciutat Digital i Relacions Internacionals	33,00
ConSORCI de l'Habitatge de Barcelona	Àrea de Drets Socials	40,00
ConSORCI del Gran Teatre del Liceu	Àrea de Drets de Ciutadania, Cultura, Participació i Transparència	28,00
ConSORCI del Pla de Rehabilitació i Equipament de Teatres de Barcelona	Àrea de Drets de Ciutadania, Cultura, Participació i Transparència	25,00
ConSORCI Institut Ramon Llull	Àrea de Drets de Ciutadania, Cultura, Participació i Transparència	19,00
ConSORCI Mar Parc de Salut de Barcelona (abans IMAS)	Àrea de Drets Socials	40,00
ConSORCI Barcelona Mobile World capital	Àrea d'Economia i Treball, Ciutat Digital i Relacions Internacionals	20,00
ConSORCI 3ª Edició Barcelona World Race	Àrea de Drets de Ciutadania, Cultura, Participació i Transparència	25,00
ConSORCI Barcelona World Jumping Challenge	Àrea de Drets de Ciutadania, Cultura, Participació i Transparència	20,00
Institut de Prestacions d'Assistència Mèdica al Personal Municipal (PAMEM)	Àrea de Drets Socials	60,00
ConSORCI per a la Normalització Lingüística	Àrea de Drets de Ciutadania, Cultura, Participació i Transparència	1,00
ConSORCI Alta Velocitat de Barcelona	Àrea d'Ecologia, Urbanisme i Mobilitat	33,33
ConSORCI Educació Barcelona	Àrea de Drets Socials	40,00
ConSORCI de Serveis Socials de Barcelona	Àrea de Drets Socials	40,00
Agència de Salut Pública de Barcelona	Àrea de Drets Socials	40,00
ConSORCI Sanitari de Barcelona	Àrea de Drets de Ciutadania, Cultura, Participació i Transparència	40,00
ConSORCI de les Drassanes Reials i Museu Marítim de Barcelona	Àrea de Drets de Ciutadania, Cultura, Participació i Transparència	27,00
ConSORCI del Palau de la Música Catalana	Àrea de Drets de Ciutadania, Cultura, Participació i Transparència	17,00
ConSORCI Museu Nacional d'Art de Catalunya (MNAC)	Àrea de Drets de Ciutadania, Cultura, Participació i Transparència	16,00
Centre de Cultura Contemporània de Barcelona, Casa Caritat (CCCB)	Àrea de Drets de Ciutadania, Cultura, Participació i Transparència	27,00
ConSORCI Hospitalari de Catalunya (ConSORCI de Salut i Social de Catalunya)	Àrea de Drets Socials	1,00
ConSORCI de Turisme de Barcelona	Àrea d'Economia i Treball, Ciutat Digital i Relacions Internacionals	33,33
ConSORCI de la Zona Franca de Barcelona	Àrea de Drets de Ciutadania, Cultura, Participació i Transparència	40,00
Autoritat del Transport Metropolità	Àrea d'Ecologia, Urbanisme i Mobilitat	22,00

(continua)

Entitat (segueix)	Activitat/Àrea d'adscripció	Grau Participació (%)
Consorci del Barri de la Mina	Àrea d'Ecologia, Urbanisme i Mobilitat	11,00
Consorci Besòs Tordera (antic C. per a la Defensa de la Conca del Riu Besòs)	Àrea d'Ecologia, Urbanisme i Mobilitat	9,00
Consorci Universitat Internacional Menéndez Pelayo de Barcelona - Centre Ernest Lluch	Àrea d'Economia i Treball, Ciutat Digital i Relacions Internacionals	25,00
Consorci del Parc Natural de la Serra de Collserola	Àrea d'Ecologia, Urbanisme i Mobilitat	3,00
Consorci del Parc de Recerca Biomèdica de Barcelona	Àrea de Drets Socials	30,00
Consorci Institut d'Estudis Regionals i Metropolitans de Barcelona	Àrea d'Economia i Treball, Ciutat Digital i Relacions Internacionals	23,00
Casa Àsia	Àrea d'Economia i Treball, Ciutat Digital i Relacions Internacionals	25,00
Institut Europeu de la Mediterrània	Àrea d'Economia i Treball, Ciutat Digital i Relacions Internacionals	31,00

b) Entitats excloses de la consolidació municipal

Entitat	Activitat/Àrea d'adscripció
Fundació Barcelona Cultura	Àrea de Drets de Ciutadania, Cultura, Participació i Transparència
Fundació per la Navegació Oceànica Barcelona	Àrea de Drets de Ciutadania, Cultura, Participació i Transparència
Fundació Carles Pi i Sunyer d'Estudis Autònoms i Locals	Àrea d'Economia i Treball, Ciutat Digital i Relacions Internacionals
Fundació Privada Julio Muñoz Ramonet	Àrea de Drets de Ciutadania, Cultura, Participació i Transparència
Fundació Barcelona Mobile World Capital Foundation	Àrea d'Economia i Treball, Ciutat Digital i Relacions Internacionals
Fundació del Gran Teatre del Liceu	Àrea de Drets de Ciutadania, Cultura, Participació i Transparència
Fundació Privada Antoni Tàpies	Àrea de Drets de Ciutadania, Cultura, Participació i Transparència
Fundació Joan Miró - Centre d'Estudis d'Art Contemporani	Àrea de Drets de Ciutadania, Cultura, Participació i Transparència
Fundació Teatre Lliure - Teatre públic de Barcelona	Àrea de Drets de Ciutadania, Cultura, Participació i Transparència
Fundació Privada Museu Marítim i Drassanes Reials de Barcelona	Àrea de Drets de Ciutadania, Cultura, Participació i Transparència
Fundació Artur Martorell, Fundació Privada	Àrea de Drets Socials
Fundació Privada Orfeó Català - Palau de la Música Catalana	Àrea d'Economia i Treball, Ciutat Digital i Relacions Internacionals
Fundació Privada de l'Auditori i l'Orquestra	Àrea de Drets de Ciutadania, Cultura, Participació i Transparència
Fundació Privada Joan Brossa	Àrea de Drets de Ciutadania, Cultura, Participació i Transparència
Fundació Museu Picasso de Barcelona	Àrea de Drets de Ciutadania, Cultura, Participació i Transparència
Fundació Biblioteca Pública Arús	Àrea de Drets de Ciutadania, Cultura, Participació i Transparència
Fundació Privada Hospital de la Santa Creu i Sant Pau	Àrea de Drets Socials
Fundació Privada de Gestió Sanitària de l'Hospital de la Santa Creu i Sant Pau	Àrea de Drets Socials
Fundació Institut Guttmann, Fundació Privada	Àrea de Drets Socials
Fundació Privada Centre de Medicina Regenerativa de Barcelona	Àrea de Drets Socials
Fundació privada Instituto de Salut Global Barcelona (IS Global)	Àrea de Drets Socials
Fundació Dieta Mediterrània	Àrea de Drets de Ciutadania, Cultura, Participació i Transparència
Fundació Privada Ulls del Món	Àrea de Drets Socials
Fundació Privada BCN Formació Professional	Àrea d'Economia i Treball, Ciutat Digital i Relacions Internacionals
Escola de Puntaires de Barcelona	Àrea de Drets Socials
Fundació Privada Escoles Domènech	Àrea de Drets Socials
Fundació Privada Casa Amèrica a Catalunya	Àrea d'Economia i Treball, Ciutat Digital i Relacions Internacionals
Institut Barcelona d'Estudis Internacionals, Fundació Privada (IBEI)	Àrea d'Economia i Treball, Ciutat Digital i Relacions Internacionals
Fundación Consejo España - China	Àrea d'Economia i Treball, Ciutat Digital i Relacions Internacionals
Fundación Consejo España-India	Àrea d'Economia i Treball, Ciutat Digital i Relacions Internacionals
Fundación Consejo España-Japón	Àrea d'Economia i Treball, Ciutat Digital i Relacions Internacionals
Fundació Privada Vol	Àrea de Drets Socials
Fundació Casa de Misericòrdia de Barcelona	Àrea de Drets Socials
Fundació Barcelona Institute of Technology for the Habitat (BIT HABITAT)	Àrea d'Economia i Treball, Ciutat Digital i Relacions Internacionals
Fundació Privada Urbs i Territori Ildefons Cerdà	Àrea d'Ecologia, Urbanisme i Mobilitat
Fundació Eurecat	Àrea d'Economia i Treball, Ciutat Digital i Relacions Internacionals
Fundació Privada I2CAT, Internet i Innovació digital a Catalunya	Àrea d'Economia i Treball, Ciutat Digital i Relacions Internacionals
Fundació BCD per a la promoció del disseny industrial	Àrea d'Ecologia, Urbanisme i Mobilitat
Fundació per la Promoció de Barcelona	Àrea d'Economia i Treball, Ciutat Digital i Relacions Internacionals
Barcelona Graduate School of Economics, Fundació Privada	Àrea d'Economia i Treball, Ciutat Digital i Relacions Internacionals
Fundació Privada Institut d'Economia de Barcelona	Àrea d'Economia i Treball, Ciutat Digital i Relacions Internacionals
Fundació Fòrum Ambiental	Àrea d'Ecologia, Urbanisme i Mobilitat

(continua)

Entitat	Activitat/Àrea d'adscripció
Fundació Privada Bioregió de Catalunya (Biocat)	Àrea d'Economia i Treball, Ciutat Digital i Relacions Internacionals
Mobilitat Sostenible i Segura, Fundació Privada	Àrea d'Ecologia, Urbanisme i Mobilitat
Centre d'Informació i Documentació	
Internacionals a Barcelona, Fundació Privada (CIDOB)	Àrea d'Economia i Treball, Ciutat Digital i Relacions Internacionals
Fundació Factor Humà (abans Fundació per a la Motivació dels Recursos Humans)	Àrea d'Economia i Treball, Ciutat Digital i Relacions Internacionals
Fundació Privada Fòrum Universal de les Cultures	Àrea de Drets de Ciutadania, Cultura, Participació i Transparència
Fundació Privada de la Pagesia de Catalunya	Àrea d'Economia i Treball, Ciutat Digital i Relacions Internacionals
Fundació Barcelona Olímpica	Àrea de Drets de Ciutadania, Cultura, Participació i Transparència
Fundación Privada Centro de Estudios Internacionales	Àrea d'Economia i Treball, Ciutat Digital i Relacions Internacionals
Fundació Privada Festa Major de Gràcia	Àrea d'Economia i Treball, Ciutat Digital i Relacions Internacionals
Fundació Barcelona Zoo	Àrea d'Ecologia, Urbanisme i Mobilitat
Fundació Privada Parc Científic de Barcelona	Àrea de Drets Socials
Associació Internacional de Ciudades Educadoras	Àrea de Drets de Ciutadania, Cultura, Participació i Transparència
Asociación Red de Juderías de España, caminos de Sefarad	Àrea de Drets de Ciutadania, Cultura, Participació i Transparència
Pla Estratègic Metropolità de Barcelona	Àrea d'Economia i Treball, Ciutat Digital i Relacions Internacionals
Federació de Municipis de Catalunya	Àrea d'Economia i Treball, Ciutat Digital i Relacions Internacionals
Associació Catalana de Municipis i Comarques (ACM)	Àrea de Drets de Ciutadania, Cultura, Participació i Transparència
Comunidad de ciudades ariane	Àrea d'Economia i Treball, Ciutat Digital i Relacions Internacionals
Asociación América-Europa de Regiones y Ciudades (AERYC)	Àrea de Drets de Ciutadania, Cultura, Participació i Transparència
Ciudades y Gobiernos Locales Unidos	Àrea de Drets de Ciutadania, Cultura, Participació i Transparència
Asociación mundial de grandes metropolis. Metropolis	Àrea de Drets de Ciutadania, Cultura, Participació i Transparència
Xarxa Formació Professional	Àrea de Drets de Ciutadania, Cultura, Participació i Transparència
Pacte Industrial de la Regió Metropolitana de Barcelona	Àrea d'Economia i Treball, Ciutat Digital i Relacions Internacionals
Barcelona Centre Financer Europeu	Àrea d'Economia i Treball, Ciutat Digital i Relacions Internacionals
Barcelona - Catalunya Centre Logístic	Àrea d'Economia i Treball, Ciutat Digital i Relacions Internacionals
Fons Català de cooperació al desenvolupament	Àrea d'Economia i Treball, Ciutat Digital i Relacions Internacionals
Associació Barcelona Cluster Nàutic	Àrea d'Ecologia, Urbanisme i Mobilitat
Centro Iberoamericano de Desarrollo Estratégico Urbano - CIDEU	Àrea de Drets de Ciutadania, Cultura, Participació i Transparència
Associació Airport Regions Conference (ARC)	Àrea d'Economia i Treball, Ciutat Digital i Relacions Internacionals
Red de Ciudades Ave	Àrea d'Economia i Treball, Ciutat Digital i Relacions Internacionals
Associació Red de Ciudades Inteligentes	Àrea d'Economia i Treball, Ciutat Digital i Relacions Internacionals
Associació City Protocol Society	Àrea d'Ecologia, Urbanisme i Mobilitat
Délice, xarxa de les ciutats gourmandes del món	Àrea d'Economia i Treball, Ciutat Digital i Relacions Internacionals
Associació de l'Observatori de les Dones en els Mitjans de Comunicació	Àrea de Drets Socials
Red de Ciudades por la Bicicleta	Àrea de Drets Socials
Associació de Marcas Renombradas Españolas	Àrea de Drets de Ciutadania, Cultura, Participació i Transparència
Associació Observatori de Barcelona per a la Rehabilitació Arquitectònica (OBRA)	Àrea d'Ecologia, Urbanisme i Mobilitat
Associació Medcities / Medcites	Àrea d'Economia i Treball, Ciutat Digital i Relacions Internacionals
Associació Xarxa de ciutats i pobles cap a la sostenibilitat	Àrea d'Ecologia, Urbanisme i Mobilitat

1.6.3. Entitats associades

Entitat	Activitat	Grau participació (%)
Mediacomplex, SA (1)	Planificació, promoció, desenvolupament, gestió i explotació d'obres, equipaments, oficines i instal·lacions tècniques	33,33
Barcelona Sagrera Alta Velocitat, SA	Coordinació dels projectes en l'àmbit de La Sagrera i desenvolupament urbanístic	25,00
Barcelona Emprèn CR, SA (2)	Promoció de societats no financeres d'activitats empresarials innovadores	26,04
Fira 2000, SA	Explotació d'espais firals i organització i foment d'activitats d'indústria i comerç	22,96
Barcelona d'Aparcaments Municipals SA (3)	Prestació del servei públic municipal d'aparcaments	40,00
Barcelona Regional, SA (4)	Realització d'estudis, anàlisis i prospeccions sobre aspectes urbanístics	20,63

(1) Participació mantinguda a través de Barcelona d'Infraestructures Municipals, SA.

(2) Participació directa de l'Ajuntament de 24,06% i a través de l'Institut de Cultura de Barcelona del 1,98%

(3) Participació mantinguda a través de Barcelona de Serveis Municipals, SA.

(4) Participació directa de l'Ajuntament de 17,65% i a través de Mercabarna, SA del 2,98%.

2. Gestió indirecta de serveis públics, convenis i altres formes de col·laboració

Les competències i serveis que presta l'Ajuntament són:

a) Serveis obligatoris:

L'Ajuntament presta els següents serveis obligatoris: enllumenat públic, cementiri, medi ambient urbà, recollida de residus, tractament de residus, neteja viària, abastament domiciliari d'aigua potable, clavegueram, accés als nuclis de població, pavimentació de les vies públiques, parc públic, biblioteca pública, protecció civil, avaluació i informació de situacions de necessitat social i l'atenció immediata a persones en situació o risc d'exclusió social, prevenció i extinció d'incendis i instal·lacions esportives d'ús públic, i transport col·lectiu urbà de viatgers.

b) Serveis voluntaris:

Com a serveis complementaris, l'Ajuntament també presta, entre d'altres, els següents: escoles bressols, estacionament de vehicles, promoció de la cultura i equipaments culturals, serveis de foment del treball, etc.

La majoria d'aquests serveis són prestats de manera directa per l'Ajuntament i altres a través de algun dels seus ens dependents.

Pel que fa a la gestió indirecta dels serveis públics, els contractes més significatius són:

- Abastament domiciliari d'aigua potable.
- Evacuació i tractament d'aigües residuals.
- Estacionament de vehicles en el subsòl.
- El transport públic de viatgers.

El servei d'abastament d'aigua domiciliària de la ciutat de Barcelona és competència de l'Àrea Metropolitana de Barcelona (AMB) com a Ens Local tal i com s'estableix en el Decret legislatiu 3/2003, del 4 de novembre. Aquesta dóna el servei a través d'una societat de capital mixt anomenada Aigües de Barcelona, empresa metropolitana de gestió del cicle integral de l'aigua SA, formada per la Societat General d'Aigües de Barcelona (70%); Criteria (15%) i l'AMB (15%). La societat utilitza els béns de propietat municipal afectes al servei en el moment de la constitució.

El servei d'evacuació i tractament d'aigües residuals de la ciutat de Barcelona es competència de l'Àrea Metropolitana de Barcelona com a Ens Local tal i com s'estableix en el Decret legislatiu 3/2003, del 4 de novembre. Aquesta dóna el servei a través d'una societat de capital mixt anomenada Aigües de Barcelona, empresa metropolitana de gestió del cicle integral de l'aigua SA, formada per la Societat General d'Aigües de Barcelona (70%); Criteria (15%) i l'AMB (15%). La societat utilitza els béns de propietat municipal afectes al servei en el moment de la constitució.

El servei d'estacionament de vehicles es gestiona de forma directa pel que fa a aquells aparcaments en superfície, i de manera indirecta per aquells aparcaments situats en el subsòl.

Pel que fa a la gestió indirecta dels aparcaments situats en el subsòl, i en concret els ubicats al centre de la ciutat de Barcelona (perímetre central), són gestionats de forma indirecta per mitjà d'una societat d'economia mixta amb la forma de societat anònima i el nom de Barcelona d'Aparcaments Municipals, SA (BAMSA) formada per Saba Car Park, SL (60%) i BSM (40%). La societat fou constituïda per un termini de 25 anys, i utilitza els béns de propietat municipal afectes al servei en el moment de la constitució.

El servei de transport públic de viatgers es gestiona mitjançant l'Autoritat del Transport Metropolità (ATM), creat com un consorci interadministratiu de caràcter voluntari, constituït en l'exercici 1997. Les administracions consorciades són la Generalitat de Catalunya (51 %) i administracions locals (49 %), que són l'Ajuntament de Barcelona, l'Àrea Metropolitana de Barcelona (AMB) i l'Associació de Municipis per la Mobilitat i el Transport Urbà (AMTU). Les aportacions efectuades per l'Ajuntament en l'exercici 2017 a aquest consorci en virtut del pla quadriennal 2014-2017 de l'ATM han estat de 136,67 milions d'euros.

3. Bases de presentació dels comptes

3.1. Imatge fidel

Els comptes anuals s'han obtingut dels registres comptables de la Corporació tancats a 31 de desembre de 2017, i es presenten d'acord amb les disposicions legals vigents en matèria comptable, amb l'objecte de mostrar la imatge fidel del patrimoni i de la situació financera a la data esmentada, del resultat econòmic-patrimonial, dels canvis en el patrimoni net, dels fluxos d'efectiu, i del resultat de l'execució del pressupost, corresponents a l'exercici anual acabat en la mateixa data, els quals s'expressen en euros.

Aquests comptes anuals formaran part del Compte General de l'Ajuntament de Barcelona, el qual serà sotmès a l'aprovació del Plenari del Consell Municipal en els terminis legals establerts. La liquidació del pressupost ha estat aprovada per Decret d'alcaldia el 28 de febrer de 2018.

El règim de comptabilitat de l'Ajuntament és el previst en la Llei reguladora de les Hisendes Locals per a les entitats locals i els seus organismes autònoms. Els comptes anuals de l'exercici 2017 han estat elaborats d'acord amb l'Ordre

HAP/1781/2013, de 20 de setembre, per la qual s'aprova la Instrucció del model normal de comptabilitat local (endavant, la IMNCL), així com amb el que preveu el Pla General de Comptabilitat Pública adaptat a l'Administració Local (PGCPAL) que acompanya la IMNCL.

Adicionalment s'ha considerat la següent legislació vigent:

- Llei 7/1985, de 2 d'abril, reguladora de les bases de règim local.
- Reial decret llei 781/1986, de 18 d'abril, pel qual s'aprova el text refós de disposicions vigents en matèria de règim local.
- Decret legislatiu 2/2003, de 28 d'abril, pel qual s'aprova el Text refós de la Llei municipal de règim local de Catalunya.
- Reial decret legislatiu 2/2004, de 5 de març, pel qual s'aprova el Text refós de la Llei reguladora de les hisendes locals (Llei 39/1988, de 28 de desembre).
- Reial decret 500/1990, de 20 de abril, pel qual es desenvolupa el capítol primer del títol sisè de la Llei 39/1988, de 28 de desembre, reguladora de les hisendes locals en matèria de pressupostos.
- Documents sobre principis comptables emesos per la Comissió de Principis i Normes Comptables Públiques, creada per Resolució de la Secretaria d'Estat d'Hisenda de 28 de desembre de 1990.
- Ordre de 27 d'abril de 2007, sobre desplegament del Decret 94/1995 de 21 de febrer, modificada per les resolucions ECF/2901/2008, ECF/1769/2009, ECF/3210/2010, ECO/1406/2011, ECO/2829/2012 i ECO/2876/2014 en matèria de tutela financera dels ens locals.
- Llei 15/2010, de 5 de juliol, de modificació de la Llei 3/2004, de 29 de desembre, per la qual s'estableixen mesures de lluita contra la morositat a les operacions comercials.
- Llei orgànica 2/2012, de 27 d'abril, d'estabilitat pressupostària i sostenibilitat financera, amb les modificacions introduïdes per la Llei orgànica 9/2013, de 20 de desembre, de control del deute comercial en el sector públic.
- Llei Orgànica 9/2013, de 20 de desembre, de control del deute comercial en el sector públic.
- Llei 27/2013, de 27 de desembre, de racionalització i sostenibilitat de l'administració local.

Per altra part, la Carta Municipal de Barcelona, aprovada per Llei 1/2006, de 13 de març, regula, entre d'altres matèries, les competències municipals, l'organització del govern municipal, els districtes, l'organització municipal executiva i la participació ciutadana.

L'aplicació dels principis i criteris comptables està presidida per la consideració de la importància en termes relatius que aquests i els seus efectes poden presentar. Per consegüent, és admissible la no aplicació estricta d'algun d'aquests, sempre que la importància relativa en termes quantitius o qualitius de la variació constatada sigui escassament significativa i no alteri, per tant, la imatge fidel de la situació patrimonial i dels resultats. Les partides o els imports la importància relativa dels quals sigui escassament significativa poden aparèixer agrupats amb altres de similar naturalesa o funció.

No existeixen raons excepcionals per les quals, per assolir els objectius anteriors, no s'hagin aplicat disposicions legals en matèria comptable.

L'Ajuntament formula comptes anuals consolidats que integren els comptes de l'Ajuntament, de les entitats del grup (organismes autònoms locals, entitats públiques empresarials i societats mercantils dependents), de les entitats multigrup i entitats associades.

3.2. Comparació de la informació

Els comptes anuals dels exercicis 2017 i 2016 s'han formulat d'acord amb la estructura establerta a la IMNCL, havent seguit en la seva elaboració l'aplicació de criteris uniformes de valoració, agrupació, classificació i unitats monetàries, de manera que la informació presentada és homogènia i comparable.

3.3. Raons e incidència en els comptes anuals dels canvis en criteris de comptabilització i correcció d'errors

No s'han produït canvis en els criteris comptables respecte a l'exercici anterior ni s'han identificat errors que haurien de ser corregits.

3.4. Informació sobre canvis en estimacions comptables quan siguin significatius

No s'han produït canvis significatius en les estimacions comptables.

4. Normes de reconeixement i valoració

Els criteris comptables més significatius aplicats en la formulació dels comptes anuals són els que es descriuen a continuació:

4.1. Immobilitzat material

Criteris d'activació

Són actius tangibles, mobles i immobles que:

- Posseeix l'Ajuntament per al seu ús en la producció o subministrament de béns i serveis o per als seus propis propòsits administratius.
- S'espera que tinguin una vida útil major a un any.

Valoració inicial

Les inversions en béns de l'immobilitzat material es valoren al seu cost. Això és el "preu d'adquisició", inclosos els impostos indirectes no recuperables associats a la compra, els costos d'adquisició directament relacionats amb la compra i els de posada en funcionament, si escau.

Els béns afluents com a conseqüència de la realització d'un inventari físic són registrats pel seu valor raonable si no ha estat possible obtenir evidència del seu cost original.

Els béns rebuts en cessió per un termini igual o superior a la vida econòmica del bé es registren pel seu valor net comptable a la data de formalització la cessió.

Les addicions anteriors a l'1 de gener de 1992 es troben valorades segons una estimació pericial del valor real de mercat en ús realitzada per una societat de taxació independent. En el cas d'immobles de caràcter historicoartístic, la taxació recull el seu valor de reposició.

Capitalització de despeses financeres

No s'incorporen despeses financeres en el cost dels béns de l'immobilitzat material.

Valoració posterior

Amb caràcter general, els elements de l'immobilitzat material es valoren al seu cost, més els desemborsaments posteriors, menys l'amortització acumulada i les correccions valoratives per deteriorament.

Els actius subjectes a amortització se sotmeten a revisió sempre que algun succés o canvi en les circumstàncies pot implicar que el valor comptable no sigui recuperable. Les correccions valoratives per deteriorament es practiquen quan l'import recuperable de l'actiu (valor raonable) és inferior al seu valor net d'amortitzacions, i que succeeix, generalment, per: deteriorament físic sobrevingut, obsolescència accelerada o disminució del rendiment esperat inicialment. Els actius que han sofert una pèrdua per deteriorament se sotmeten a revisions regulars per si s'haguessin produït reversions de la pèrdua.

Els costos d'ampliació, modernització o millora s'incorporen a l'actiu com a major valor del bé quan suposen un augment de la seva capacitat, productivitat o allargament de la seva vida útil.

Els costos de grans reparacions, inspeccions o restauracions importants s'activen i s'amortitzen durant la vida útil d'aquestes.

L'Ajuntament no sol portar a terme treballs amb personal propi que siguin susceptibles d'activació.

En cas que la propietat o ús d'un terreny exigeixi el desmantellament i rehabilitació de l'emplaçament, aquests costos s'activen i s'amortitzen en el període que es prevegi obtenir rendiments econòmics o potencial de servei del terreny.

Al tancament de l'exercici s'han avaluat els indicis de deteriorament dels elements dels immobilitzats portadors de rendiments econòmics futurs tenint en compte les següents circumstàncies:

- No hi ha hagut canvis significatius de l'entorn tecnològic o legal durant l'exercici o que s'espera que es produeixin a curt termini i que tinguin una incidència negativa a l'Ajuntament.
- No s'ha produït disminucions significatives del valor de mercat dels actius.
- No existeixen actius obsolets o deteriorats físicament que siguin significatius.
- No hi ha hagut canvis significatius respecte a la forma d'utilització dels actius durant l'exercici que tinguin una incidència negativa a l'Ajuntament.
- No hi ha evidències que fonamentin que el rendiment econòmic dels actius sigui significativament inferior a allò esperat.

Amortització

Els elements que integren l'immobilitzat material, amb excepció dels terrenys, són objecte d'amortització sistemàtica pel mètode lineal en funció de la vida útil estimada de cadascun d'ells. Per defecte, la base amortitzable de cada element coincideix amb el seu valor comptable, donat que es consideren nuls els valors residuals. El procés d'amortització s'inicia en el moment de la posada en funcionament del bé, essent els anys de vida útil estimats els següents:

	Anys de vida útil
Construccions	65
Patrimoni d'ús general – edificis, equipaments i forestals	50
Patrimoni d'ús general – sistemes i vials	40
Patrimoni d'ús general – mixt	35
Patrimoni d'ús general – parcs i jardins	20
Instal·lacions tècniques i maquinària	8-12,5
Elements de transport	5
Mobiliari	6
Equips per al procés d'informació	4
Semovents	7
Fons bibliogràfic i altres	8

El procés d'amortització econòmica es va iniciar en l'exercici 1992. Els anys de vida útil estimada corresponents a l'epígraf "Construccions" s'ha fixat d'acord amb els criteris establerts per la taxació independent esmentada anteriorment.

En el cas dels béns immobles de caràcter historicoartístic, l'amortització es practica sobre el cost de reposició de l'immobilitzat que reproduiria la seva capacitat i utilitat, i s'exclou, per tant, de la base d'amortització la part del valor registrat en llibres que correspon al component historicoartístic de la construcció, que, durant l'exercici 2017, ha ascendit a 221.573 milers d'euros, tot això sobre la base de la taxació independent indicada anteriorment. Aquest tractament es justifica pel fet que el component historicoartístic esmentat és objecte del manteniment que garanteix la permanència del seu valor.

4.2. Patrimoni Públic del Sòl

El Patrimoni Públic del Sòl (PMS) fa referència al conjunt de béns que, d'acord amb el Decret Legislatiu 1/2005, de 26 de juliol, pel qual s'aprova el text refós de la Llei d'urbanisme de Catalunya, i d'acord amb la Carta Municipal de Barcelona, estan afectats a les finalitats d'interès social que estableix la llei.

Les finques de titularitat municipal que es recullen sota aquest epígraf són les següents:

- Finques destinades a habitatge social, gestionades pel propi Ajuntament o per operadors municipals.
- Finques sobre les quals s'han atorgat drets de superfície a favor de tercers, per a construir habitatge social, residències per a gent gran, centres d'assistència i d'altres inversions de caràcter social.
- Finques sobre les quals s'estan executant projectes d'inversió, que un cop finalitzats permetran la seva destinació a habitatge social i a d'altres actuacions d'interès social.

Respecte el Pla 100 x 1000, les obligacions pressupostàries que implementen aquest pla es comptabilitzen com a transferències de capital i impactant el seu registre en el compte de resultats.

Per tal que les operacions associades a aquest pla siguin neutres respecte el compte de resultats, la recepció dels béns vinculats al pla i la seva alta a l'inventari municipal es registra com a benefici procedent del patronat públic del sòl.

Els criteris de valoració i amortització per als diferents tipus de béns són els descrits a la nota 4.1.

4.3. Inversions immobiliàries

Es tracta d'immobles (terrenys o edificis) que es tenen per a obtenir rendes, plusvàlues o ambdues, a través del seu arrendament o alienació, sense que sigui cap d'aquestes una finalitat de l'Ajuntament. I en tot cas, tots aquells que no es puguin considerar immobilitzats. A aquestes inversions se'ls apliquen els criteris de valoració de l'immobilitzat material descrits a la nota 4.1.

4.4. Immobilitzat intangible

Criteris d'activació

Es tracta de béns intangibles i drets susceptibles de valoració econòmica de caràcter no monetari i sense aparença física que complint les característiques de permanència en el temps i utilització en la producció de béns i serveis, o constituint una font de recursos de l'Ajuntament, són identificables. És a dir:

- Són separables i susceptibles de ser alienats, cedits, arrendats, intercanviats o lliurats per a la seva explotació.

- Sorgeixen de drets contractuals o d'altres drets legals, amb independència que aquests drets siguin transferibles o separables d'altres drets o obligacions.

Valoració inicial

Les inversions en béns de l'immobilitzat intangible es valoren al seu cost. Això és el "preu d'adquisició", inclosos els impostos indirectes no recuperables associats a la compra, els costos d'adquisició directament relacionats amb la compra i els de posada en funcionament, si escau, o el "cost de producció" en aquells que han estat resultat de treballs propis.

Valoració posterior

Amb caràcter general, es valoren al seu cost, més els desemborsaments posteriors, menys l'amortització acumulada i les correccions valoratives per deteriorament.

Les correccions valoratives per deteriorament es practiquen quan l'import recuperable de l'actiu és inferior al seu valor net d'amortitzacions, i que succeeix, generalment, per obsolescència accelerada, o disminució del rendiment esperat inicialment.

Els costos d'ampliació, modernització o millora s'incorporen a l'actiu com a major valor del bé quan suposen un augment de la seva capacitat, productivitat o allargament de la seva vida útil.

Amortització

Els elements que integren l'immobilitzat intangible seran objecte d'amortització sistemàtica pel mètode lineal en funció de la vida útil estimada de cadascun d'ells. Per defecte, la base amortitzable de cada element coincideix amb el seu valor comptable, donat que es consideren nuls els valors residuals. El procés d'amortització s'inicia en el moment de la seva posada en servei, essent els anys de vida útil estimats els següents:

	Anys de vida útil
Propietat industrial	4
Altres immobilitzats intangibles	4

4.5. Arrendaments

L'Ajuntament no disposa de béns adquirits mitjançant arrendament financer.

4.6. Permutes

L'Ajuntament no sol realitzar operacions de permuta en el curs normal de les seves activitats. En tot cas, quan aquestes es produeixen, la seva valoració i registre comptable s'ajusta a l'establert a l'apartat 4.d) de la norma de reconeixement i valoració de l'immobilitzat material de la IMNCL.

4.7. Actius i passius financers

Els actius i passius financers deriven dels instruments financers, que són contractes que estableixen un dret per una de les parts (actiu financer) i una obligació (passiu financer) o un component del patrimoni net (instrument de patrimoni) per l'altra.

La seva classificació, valoració i comptabilització es realitza, bàsicament, segons la finalitat per la qual es mantenen o s'han emès.

4.7.1. Actius financers

Són actius financers els diners en efectiu, els instruments de capital o de patrimoni net d'una altra entitat i els drets de rebre efectiu o altre actiu financer d'un tercer o d'intercanviar amb un tercer actiu o passius financers en condicions potencialment favorables per l'Ajuntament.

Els actius financers es classifiquen, a efectes de la seva valoració, en:

a) Crèdits i partides a cobrar

Inclouen:

- Els crèdits per operacions derivades de l'activitat habitual.
- Altres actius financers que generen fluxos d'efectiu d'import determinat i respecte dels quals s'espera recuperar tot el desemborsament, excepte per motius imputables al deteriorament creditici.

Com a norma general, els crèdits i partides a cobrar amb venciment a curt termini es valoren, tant en el moment de reconeixement inicial com posteriorment, pel seu valor nominal, excepte que incorporin un interès contractual. La mateixa valoració es realitza amb els de venciment a llarg termini quan l'efecte d'actualitzar els fluxos no és significatiu. En cas contrari, es valoren pel seu valor raonable i posteriorment a cost amortitzat, reconeixent els interessos meritats en funció del seu tipus d'interès efectiu com a ingressos de l'exercici.

En tot cas, les fiances i dipòsits constituïts es valoren sempre per l'import lliurat.

b) Actius financers disponibles per a la venda

Inclou els actius financers que no compleixin els requisits per a ser inclosos en alguna de les categories anteriors. Es valoren en tot moment pel seu valor raonable, i els canvis que es produeixen en aquest es registren en el patrimoni net fins a la seva alienació o deteriorament.

c) Inversions en el patrimoni de les entitats del grup, multigrup i associades

Inclou els actius financers corresponents a les entitats del grup, multigrup i associades d'acord amb la definició de les normes per a la formulació de les comptes anuals consolidats en l'àmbit del sector públic aprovades per l'Ordre HAP/1489/2013, de 18 de juliol.

Les participacions en societats mercantils i associades han estat valorades inicialment a cost, que equival al valor raonable de la contraprestació entregada més els costos de transacció que li siguin directament atribuïbles.

Les participacions en la resta d'entitats del grup, multigrup i associades han estat valorades inicialment conforme a les normes 18ª, apartat 4, i 19ª del Pla general de comptabilitat pública adaptat a l'Administració local, així com a les notes o aspectes particulars emeses per la IGAE sobre l'obertura comptable de l'exercici 2015 (apartat V.9è), i en concret:

- A l'import de les aportacions efectuades en concepte d'adscripció de béns per les entitats locals a ens dependents o vinculats per un valor equivalent al dels béns adscrits en el moment de l'adscripció.
- A l'import de les aportacions efectuades en concepte de cessió de béns per les entitats locals a ens dependents o vinculats per un valor equivalent al dels béns lliurats en cessió en el moment de l'adscripció.
- A l'import de les aportacions patrimonials inicials directes, així com les posteriors ampliacions per l'assumpció de noves competències dels ens vinculats.

No obstant les inversions en el patrimoni d'entitats del sector públic administratiu realitzades amb anterioritat a l'entrada en vigor de la IMNCL 2013 estan valorades pel valor del patrimoni lliurat en adscripció a aquelles entitats a 31.12.2014 i en concret:

- Fundació Museu Picasso: 64.661.258,83 euros
- PAMEM: 2.267.581,04 euros
- Consorci Mar Parc Salut Barcelona: 117.549.677,81 euros
- Fundació Teatre Lliure: 2.616.943,05 euros
- Parc d'Atraccions Tibidabo, SA: 22.847.837,14 euros
- Fundació Mies Van der Rohe: 5.929.585,42 euros

La valoració posterior dels actius financers corresponents a les entitats del grup, multigrup i associades, s'han valorat pel seu cost inicial, menys, en el seu cas, l'import acumulat de les correccions valoratives per deteriorament.

Reconeixement

El reconeixement comptable dels actius financers es realitza a la data establerta en el contracte o acord a partir de la qual l'Ajuntament adquireix el dret. Com a norma general, els costos de les transaccions s'imputen al resultat de l'exercici, excepte quan la seva magnitud aconsella incorporar-los en el valor de l'actiu financer. Es classifiquen com a no corrent quan el seu venciment és superior a un any i com a corrent quan és inferior.

Deteriorament

En el cas dels crèdits i altres partides a cobrar, almenys al tancament de l'exercici, s'efectuen les revisions oportunes per detectar la necessitat de practicar correccions valoratives per deteriorament de valor, en cas d'evidència objectiva que no es cobraran els imports comptabilitzats en la seva integritat, així com la conveniència de revertir-les en aquells casos que ja no siguin procedents. Tant les correccions de valor com les reversions es reconeixen en el compte del resultat econòmic patrimonial.

El deteriorament dels deutors tributaris es calcula mitjançant l'aplicació de percentatges d'esperança de cobrament, basats en sèries històriques reals, sobre la liquidació efectuada a cadascuna de les figures tributàries de forma individualitzada, i en cada exercici concret.

Com a regla general, no són objecte de deteriorament els crèdits a cobrar per subvencions atorgades per organismes públics, així com els garantits en els percentatges corresponents.

En el cas dels instruments de patrimoni amb origen amb aportacions de fons patrimonials, per determinar l'import de la correcció valorativa es considera l'import recuperable, entenent aquest com el major import entre el seu valor raonable menys les despeses de venda i el valor actual dels fluxos d'efectiu derivats de la inversió. Excepte millor evidència de l'import recuperable, en l'estimació del deteriorament d'aquestes inversions es pren en consideració el patrimoni net de l'entitat participada corregit per les plusvàlues tàcites existents en la data de valoració.

Les citades correccions valoratives per deteriorament, així com la seva reversió, es reconeixen com una despesa o un ingrés, respectivament, en el resultat de l'exercici.

Baixa d'actius financers

Es registra la baixa d'un actiu financer o d'una part del mateix quan ha expirat o s'han transmès els drets sobre els fluxos d'efectiu que genera i els riscos i avantatges inherents a la seva propietat de forma substancial.

4.7.2. Passius financers

La totalitat dels passius financers es classifiquen en la categoria de passius financers a cost amortitzat. Inclouen:

- Dèbits i partides a pagar per operacions derivades de l'activitat habitual.
- Deutes amb entitats de crèdit.
- Deutes representats en valors negociables emesos.
- Altres dèbits i partides a pagar.

Com a norma general, els dèbits i les partides a pagar amb venciment a curt termini sense interès contractual es valoren, tant en el moment del reconeixement inicial com posteriorment, pel seu valor nominal. La mateixa valoració es realitza amb els de venciment a llarg termini i els préstecs rebuts a llarg termini amb interessos subvencionats quan l'efecte global de no actualitzar els fluxos no és significatiu. En cas que sigui significatiu, es valoren inicialment pel valor actual dels fluxos d'efectiu a pagar, sobre una taxa equivalent a l'aplicable als pagaments ajornats i, posteriorment, a cost amortitzat, reconeixent els interessos meritats en funció del seu tipus d'interès efectiu com a ingressos de l'exercici. En tot cas, les fiances i els dipòsits rebuts es valoren sempre per l'import rebut.

Reconeixement

El reconeixement comptable dels passius financers es realitza a la data establerta en el contracte o acord a partir de la qual l'Ajuntament contrau l'obligació. En les operacions de tresoreria formalitzades amb pòlissa de crèdit, les obligacions es contrauen amb la recepció de les successives disponibilitats de fons. Es classifiquen com a no corrent quan el seu venciment és superior a un any i com a corrent quan és inferior.

Baixa de passius financers

Com a norma general, es registra la baixa d'un passiu financer o d'una part del mateix quan l'obligació contraeta s'ha complert o cancel·lat. En cas de produir-se una diferència entre el valor comptable i la contraprestació lliurada, es reconeixerà en el resultat de l'exercici que tingui lloc.

4.7.3. Contractes de garanties financeres

Són contractes que obliguen l'Ajuntament a fer o rebre uns pagaments específics pel reemborsament a un tercer per la pèrdua incorreguda quan un deutor ("garantit") incompleix la seva obligació de pagament derivada, generalment, d'instruments de deute, tal com un aval.

L'Ajuntament no té formalitzats contractes de garanties financeres.

4.8. Cobertures comptables

Es valoren amb el mateix criteri que la partida coberta, és a dir, a cost amortitzat.

En l'actualitat l'Ajuntament té subscrietes operacions de cobertura de tipus d'interès, exclusivament.

4.9. Existències

L'Ajuntament no té actius considerats existències.

4.10. Actius construïts o adquirits per a altres entitats

L'Ajuntament no té actius construïts o adquirits per a altres entitats.

4.11. Transaccions en moneda estrangera

Les transaccions en moneda distinta de l'euro es registren en el moment del seu reconeixement en euros, aplicant a l'import corresponent el tipus de canvi al comptat existent en la data de l'operació.

4.12. Ingressos i despeses

Els ingressos i les despeses es registren pel principi de meritació i, en els casos que sigui pertinent, pel de correlació entre ambdós.

Pressupostàriament, els ingressos i despeses s'incorporen a la liquidació pressupostària en el moment en què es produeix l'acte administratiu de reconeixement dels respectius drets i obligacions.

4.12.1. Ingressos

a) Ingressos amb contraprestacions

Com a norma general, els ingressos es registren pel valor raonable de la contraprestació i representen els imports a cobrar pels béns lliurats i els serveis prestats en el curs ordinari de les activitats de l'Ajuntament, deduïdes les devolucions, les rebaixes, els descomptes i l'Impost sobre el Valor Afegit, si escau.

L'Ajuntament reconeix els ingressos quan l'import d'aquests es pot valorar amb fiabilitat; és probable que els beneficis econòmics futurs vagin a fluir a l'Ajuntament i es compleixen les condicions específiques per a cadascuna de les activitats tal com es detalla a continuació.

Els ingressos per vendes són registrats quan: l'Ajuntament ha transferit al comprador els riscos i els avantatges derivats de la propietat dels béns, amb independència de la propietat; no conserva per a si cap implicació en la gestió corrent dels béns venuts, ni reté el control efectiu sobre ells; i les despeses associades amb la transacció poden ser mesurades amb fiabilitat.

Els ingressos per a la prestació de serveis es reconeixen quan el resultat de la transacció pot ser estimat amb fiabilitat, considerant el grau d'avanç o realització de la prestació a la data dels comptes anuals, o de forma lineal quan el servei es presta durant un període determinat.

Quan no pot ser estimat de forma fiable, els ingressos són reconeguts en la quantia de les despeses reconegudes que es consideren recuperables.

b) Ingressos sense contraprestacions

En el cas dels impostos es reconeixerà l'ingrés i l'actiu quan tingui lloc el fet imposable i es satisfacin els criteris de reconeixement de l'actiu.

En el cas de les multes i sancions es reconeixen quan sorgeix el dret a cobrar-les.

Per a les multes el dret de cobrament es reconeix en el moment que s'estableix l'executivitat de l'acte d'imposició.

4.12.2. Despeses

Les despeses de personal i altres despeses de gestió ordinària es reconeixen en el compte del resultat en el moment que merita l'obligació, amb independència del moment en què es produeixi el corrent monetari que se'n deriva.

4.13. Provisions i contingències

Es reconeix una provisió quan l'Ajuntament té una obligació present (legal, contractual o implícita) resultat d'un succés passat que, probablement, implicarà el lliurament d'uns recursos que es poden estimar de forma fiable.

Les provisions es troben valorades pel valor actual dels desemborsaments que s'espera que seran necessaris per liquidar l'obligació, actualitzats a una taxa de descompte equivalent al tipus de deute públic per un venciment anàleg. Els ajustaments en la provisió amb motiu de la seva actualització es reconeixen com una despesa financera a mesura que es van reportant. Quan el seu venciment és inferior o igual a un any i l'efecte financer no és significatiu, no es descompten.

Les provisions o contingències provinents de reclamacions, procediments, judicis o litigis en procés, o que hagin tingut sentència o hagin estat resolts en l'exercici, no es registren si el seu import estimat en contra es troba íntegrament cobert mitjançant pòlisses vigents o similars.

Al tancament de l'exercici, les provisions són objecte de revisió i ajustades, si escau, per a reflectir la millor estimació existent en aquest moment. Quan no són ja pertinents o probables, es procedeix a la seva reversió amb contrapartida al corresponent compte d'ingrés de l'exercici.

Per a la quantificació de les provisions, es recorre a informes interns i, si escau, d'experts externs, i a l'experiència de l'Ajuntament en successos similars, que permetin establir la base de les estimacions de cadascun dels desenllaços possibles, així com del seu efecte financer.

En el cas dels consorcis es recull el risc existent, en funció de la participació de l'Ajuntament, en aquells ens que tenen un patrimoni net negatiu.

4.14. Transferències i subvencions

4.14.1. Transferències i subvencions rebudes

Les subvencions que tinguin caràcter reintegrable es registren com a passius fins que compleixin les condicions per a considerar-se no reintegrables, mentre que les subvencions no reintegrables es registren com a ingressos directament imputats al patrimoni net i es reconeixen com a ingressos sobre una base sistemàtica i racional de forma correlacionada amb les despeses derivades de la subvenció.

A aquests efectes, una subvenció es considera no reintegrable quan existeix un acord individualitzat de concessió de la subvenció i s'han complert totes les condicions establertes per a la seva concessió i no existeixen dubtes raonables de que es cobrarà.

Les subvencions de caràcter monetari es valoren pel valor raonable de l'import concedit referit al moment del seu reconeixement.

Les subvencions no reintegrables relacionades amb l'adquisició de l'immobilitzat material s'imputen com a ingressos de l'exercici en proporció a l'amortització dels corresponents actius o, en el seu cas, quan es produeixi la venda, correcció valorativa per deteriorament o baixa en el balanç.

D'altra banda, les subvencions no reintegrables relacionades amb despeses específiques es reconeixen en el compte del resultat econòmic patrimonial en el mateix exercici en què es meriten les corresponents despeses.

Al tancament de l'exercici es considera que no existeixen dubtes raonables envers el compliment de les condicions i requisits associats a les subvencions rebudes, pel que han estat considerades com a no reintegrables i, per tant, han estat registrades directament com a ingressos en el patrimoni net.

4.14.2. Transferències i subvencions atorgades

Les transferències i subvencions atorgades es comptabilitzen com a despeses en el moment que es tingui constància que s'han complert les condicions establertes per a la seva percepció. En cas que al tancament de l'exercici estigui pendent el compliment d'alguna de les condicions establertes per a la seva percepció, però no existeixin dubtes raonables sobre el seu futur compliment, es dota una provisió pels corresponents imports, amb la finalitat de reflectir la despesa.

4.15. Activitats conjuntes

L'Ajuntament no ha realitzat cap activitat conjunta en l'exercici.

4.16. Actius en estat de venda

L'Ajuntament no té actius en estat de venda.

5. Immobilitzat material

5.1. Moviment de l'exercici

Partida	Saldo a 31/12/2016	(+) Entrades
1. Terrenys	2.867.977.576,09	5.776.822,24
• Cost	2.867.977.576,09	5.776.822,24
• Amortització acumulada	0,00	0,00
• Correccions del valor	0,00	0,00
2. Construccions	3.225.116.454,88	16.058.365,24
• Cost	4.119.978.952,42	16.058.365,24
• Amortització acumulada	-894.862.497,54	0,00
• Correccions del valor	0,00	0,00
3. Infraestructures	3.959.440.346,34	0,00
• Cost	4.796.357.288,60	0,00
• Amortització acumulada	-836.916.942,26	0,00
• Correccions del valor	0,00	0,00
4. Béns del patrimoni històric	1.646.453,53	0,00
• Cost	114.085.635,95	0,00
• Amortització acumulada	-112.439.182,42	0,00
• Correccions del valor	0,00	0,00
5. Altre immobilitzat material	101.086.112,31	5.012.400,09
• Cost	461.579.359,67	5.012.400,09
• Amortització acumulada	-360.493.247,36	0,00
• Correccions del valor	0,00	0,00
6. Immobilitzat en curs i a comptes	641.667.211,35	332.104.509,60
Cost	641.667.211,35	332.104.509,60
TOTAL	10.796.934.154,50	358.952.097,17

(Aquesta taula continua a la pàgina següent)

(-) Sortides	(+/-) Traspassos	(-) Dotació per amortitzacions	Saldo a 31/12/2017
-4.045.932,82	-11.955.039,42	0,00	2.857.753.426,09
-4.045.932,82	-11.955.039,42	0,00	2.857.753.426,09
0,00	0,00	0,00	0,00
0,00	0,00	0,00	0,00
-36.295.432,82	41.958.050,95	-66.951.681,67	3.179.885.756,58
-36.297.585,40	41.958.050,95	0,00	4.141.697.783,21
2.152,58	0,00	-66.951.681,67	-961.812.026,63
0,00	0,00	0,00	0,00
0,00	83.493.448,11	-78.467.014,52	3.964.466.779,93
0,00	83.493.448,11	0,00	4.879.850.736,71
0,00	0,00	-78.467.014,52	-915.383.956,78
0,00	0,00	0,00	0,00
0,00	0,00	0,00	1.646.453,53
0,00	0,00	0,00	114.085.635,95
0,00	0,00	0,00	-112.439.182,42
0,00	0,00	0,00	0,00
0,00	21.654.053,42	-23.019.454,94	104.733.110,88
0,00	21.654.053,42	0,00	488.245.813,18
0,00	0,00	-23.019.454,94	-383.512.702,30
0,00	0,00	0,00	0,00
-7.441.933,96	-146.607.638,99	0,00	819.722.148,00
-7.441.933,96	-146.607.638,99	0,00	819.722.148,00
-47.783.299,60	-11.457.125,93	-168.438.151,13	10.928.207.675,01

5.2. Informació de l'exercici

Les inversions més rellevants de l'exercici corresponen a:

	Import
Inversions directes de l'Ajuntament	50.635.862,26
Lliurament de fons a ens descentralitzats, per a inversions	285.767.354,38
Lliurament de fons a tercers, per a inversions	6.514.815,74
Per cessions gratuïtes de béns	5.808.278,05
Reversió adscripció de béns	1.339.633,02
Reversió cessions gratuïtes de béns	338.570,15
Inversions finançades per tercers	8.547.583,57
TOTAL	358.952.097,17

Al tancament de l'exercici, el cost d'adquisició de béns que es troben totalment amortitzats i que segueixen en ús ascendeix a 317.017.233,10 euros.

El període de vida útil dels béns immobles comença a partir del mes següent a aquell en què s'ha registrat en el sistema la posada en funcionament de l'actiu; en el cas dels béns mobles i de les infraestructures és a partir de l'any següent.

Respecte als costos d'ampliació, modernització o millora s'afegeixen a l'import del valor comptable de l'element a la finalització de l'actuació. L'amortització d'aquests costos es porta a terme per els anys restants d'amortització de l'element principal.

En l'exercici 2017 no s'han realitzat grans reparacions o inspeccions generals, ni desmantellament de l'actiu, ni restauració del seu emplaçament, ni s'han activat costos per treballs realitzats per l'Ajuntament per al seu immobilitzat.

5.3. Circumstàncies que afecten a la titularitat de l'immobilitzat material

No existeix cap tipus de restricció sobre la titularitat dels béns que integren l'immobilitzat material de l'Ajuntament ni cap d'ells es troba sotmès a litigi o ha estat ofert en garantia del pagament de deutes.

5.4. Infraestructures

El detall del cost de l'epígraf d'infraestructures és com segueix:

	Import
Edificis	10.997.509,12
Equipaments	9.865.843,58
Forestal	59.770.735,25
Industrial	21.538.366,85
Mixte	445.405.774,32
Parcs i jardins	1.271.144.554,04
Rústic	447.590,19
Sistemes	10.491.487,01
Vials	3.050.188.876,35
TOTAL	4.879.850.736,71

5.5. Altres circumstàncies de caràcter substantiu

Al llarg de l'exercici 2017 la Comissió de Govern va acordar l'adquisició de vuit finques per un import total de 48.040.206,55 euros.

A conseqüència de circumstàncies concurrents en les diferents operacions, a data d'aquests comptes anuals no han estat perfeccionades les transmissions jurídiques de les finques relacionades. No obstant això, els béns han estat incorporats al patrimoni de l'Ajuntament ja que s'han transmès els riscos i els avantatges inherents a la propietat dels actius no existint, per tant, en termes racionals d'incertesa, la possibilitat de rescissió contractual.

6. Patrimoni públic del sòl

6.1. Moviment de l'exercici

Partida	Saldo a 31/12/2016	(+) Entrades
1. Terrenys	200.405.606,30	17.020.792,81
Cost	200.405.606,30	17.020.792,81
Amortització acumulada	0,00	0,00
Correccions del valor	0,00	0,00
2. Construccions	97.447.922,96	26.662.865,61
Cost	109.263.631,54	26.662.865,61
Amortització acumulada	-11.815.708,58	0,00
Correccions del valor	0,00	0,00
3. En construcció i bestretes	13.498.202,00	0,00
Cost	13.498.202,00	0,00
Amortització acumulada	0,00	0,00
Correccions del valor	0,00	0,00
4. Altre patrimoni públic sòl	256.909.738,22	0,00
Cost	256.909.738,22	0,00
Amortització acumulada	0,00	0,00
Correccions del valor	0,00	0,00
TOTAL	568.261.469,48	43.683.658,42

(Aquesta taula continua a la pàgina següent)

6.2. Informació de l'exercici

Les inversions més rellevants de l'exercici corresponen a:

	Import
Inversions directes de l'Ajuntament	18.711.447,42
Per cessions gratuïtes de béns	7.919.172,19
Inversions lliurades pel Patronat Municipal de l'Habitatge, pla 100 x 1000	17.053.038,81
TOTAL	43.683.658,42

El període de vida útil comença a partir del mes següent a aquell en què s'ha registrat en el sistema la posada en funcionament de l'actiu.

Respecte als costos d'ampliació, modernització o millora s'afegeixen a l'import del valor comptable de l'element a la finalització de l'actuació. L'amortització d'aquests costos es porta a terme per els anys restants d'amortització de l'element principal.

En l'exercici 2017 no s'han realitzat grans reparacions o inspeccions generals, ni desmantellament de l'actiu, ni restauració del seu emplaçament, ni s'han activat costos per treballs realitzats per l'Ajuntament per al seu immobilitzat.

(-) Sortides	(+/-) Traspassos	(-) Dotació per amortitzacions	Saldo a 31/12/2017
-2.621.913,03	14.705.820,22	0,00	229.510.306,30
-2.621.913,03	14.705.820,22	0,00	229.510.306,30
0,00	0,00	0,00	0,00
0,00	0,00	0,00	0,00
-232.071,32	6.934.103,55	-3.968.902,45	126.843.918,35
-235.563,32	6.934.103,55	0,00	142.625.037,38
3.492,00	0,00	-3.968.902,45	-15.781.119,03
0,00	0,00	0,00	0,00
0,00	0,00	0,00	13.498.202,00
0,00	0,00	0,00	13.498.202,00
0,00	0,00	0,00	0,00
0,00	0,00	0,00	0,00
0,00	-9.444.188,85	0,00	247.465.549,37
0,00	-9.444.188,85	0,00	247.465.549,37
0,00	0,00	0,00	0,00
0,00	0,00	0,00	0,00
-2.853.984,35	12.195.734,92	-3.968.902,45	617.317.976,02

7. Inversions immobiliàries

7.1. Moviment de l'exercici

Partida	Saldo a 31/12/2016	(-) Dotació per amortitzacions	Saldo a 31/12/2017
1. Terrenys	41.962.113,90	0,00	41.962.113,90
Cost	41.962.113,90	0,00	41.962.113,90
Amortització acumulada	0,00	0,00	0,00
Correccions del valor	0,00	0,00	0,00
2. Construccions	197.831.980,92	-3.738.273,41	194.093.707,51
Cost	241.096.641,54	0,00	241.096.641,54
Amortització acumulada	-43.264.660,62	-3.738.273,41	-47.002.934,03
Correccions del valor	0,00	0,00	0,00
3. En curs i bestretes	0,00	0,00	0,00
Cost	0,00	0,00	0,00
Amortització acumulada	0,00	0,00	0,00
Correccions del valor	0,00	0,00	0,00
TOTAL	239.794.094,82	-3.738.273,41	236.055.821,41

7.2. Informació de l'exercici

El període de vida útil comença a partir del mes següent a aquell en què s'ha registrat en el sistema la posada en funcionament de l'actiu.

Respecte als costos d'ampliació, modernització o millora s'afegeixen a l'import del valor comptable de l'element a la finalització de l'actuació. L'amortització d'aquests costos es porta a terme per els anys restants d'amortització de l'element principal.

En l'exercici 2017 no s'han realitzat grans reparacions o inspeccions generals, ni desmantellament de l'actiu, ni restauració del seu emplaçament, ni s'han activat costos per treballs realitzats per l'Ajuntament per al seu immobilitzat.

7.3. Descripció de les inversions immobiliàries

Recull aquells immobles pels quals s'obtenen rendes significatives com són el Centre de Convencions, l'Auditori de l'edifici Fòrum, el Port del Fòrum, així com l'immoble destinat a Ecopark - solar.

8. Immobilitzat intangible

8.1. Moviment de l'exercici

Partida	Saldo a 31/12/2016	(-) Dotació per amortitzacions	Saldo a 31/12/2017
1. Inversió investigació i desenvolupament	0,00	0,00	0,00
Cost	0,00	0,00	0,00
Amortització acumulada	0,00	0,00	0,00
Correccions del valor	0,00	0,00	0,00
2. Propietat industrial i intel·lectual	27.225,00	-13.612,50	13.612,50
Cost	54.450,00	0,00	54.450,00
Amortització acumulada	-27.225,00	-13.612,50	-40.837,50
Correccions del valor	0,00	0,00	0,00
3. Aplicacions informàtiques	0,00	0,00	0,00
Cost	0,00	0,00	0,00
Amortització acumulada	0,00	0,00	0,00
Correccions del valor	0,00	0,00	0,00
4. Inversions sobre actius en règim d'arrendament o cedit	0,00	0,00	0,00
Cost	0,00	0,00	0,00
Amortització acumulada	0,00	0,00	0,00
Correccions del valor	0,00	0,00	0,00
5. Altre immobilitzat intangible	8.049.809,44	-4.832.822,30	3.216.987,14
Cost	44.374.890,74	0,00	44.374.890,74
Amortització acumulada	-36.325.081,30	-4.832.822,30	-41.157.903,60
Correccions del valor	0,00	0,00	0,00
TOTAL	8.077.034,44	-4.846.434,80	3.230.599,64

8.2. Descripció de l'immobilitzat intangible

El detall de l'epígraf de "altre immobilitzat intangible" és com segueix:

	Import
Desenvolupament d'internet	1.620.800,60
Reenginyeria a serveis municipals	41.925.824,71
Altres	828.265,43
Amortització acumulada	-41.157.903,60
TOTAL	3.216.987,14

8.3. Informació de l'exercici

Al tancament de l'exercici el cost d'adquisició de béns que es troben totalment amortitzats i que segueixen en ús ascendeix a 31.506.942,26 euros.

8.4. Circumstàncies que afecten la titularitat de l'immobilitzat intangible

No existeix cap tipus de restricció sobre la titularitat dels béns que integren l'immobilitzat intangible de l'Ajuntament ni cap d'ells es troba sotmès a litigi o ha estat ofert en garantia del pagament de deutes.

9. Arrendaments financers i altres operacions de naturalesa similar

L'Ajuntament no disposa de béns en règim d'arrendament financer.

10. Actius financers

10.1. Informació relacionada amb el balanç

a) Estat resum de la conciliació entre la classificació dels actius financers del balanç i les categories establertes en la norma de reconeixement i valoració 8ª d'actius financers:

Classes	Actius financers a llarg termini					
	Inversions en patrimoni		Valors		Altres inversions	
	2017	2016	2017	2016	2017	2016
Crèdits i partides a cobrar	0,00	0,00	0,00	0,00	118.896.549,92	119.992.030,75
Inversions en entitats del grup, multigrup i associades	808.743.219,74	812.015.184,12	0,00	0,00	0,00	0,00
Actius financers disponibles per a la venda	2.924.350,73	2.995.011,21	0,00	0,00	0,00	0,00
TOTAL	811.667.570,47	815.010.195,33	0,00	0,00	118.896.549,92	119.992.030,75

(Aquesta taula continua a la pàgina següent)

El detall de les inversions en entitats del grup, multigrup i associades és com segueix:

Concepte	2017	2016
Participació en entitats públiques empresarials	35.972.751,34	7.543.169,50
Participació en societats mercantils	236.842.545,74	235.396.399,37
Participació en multigrup	406.640.414,86	407.980.047,88
Participació en associades	45.099.073,76	88.396.216,17
Participació per cessió de béns	63.922.577,60	63.922.577,60
Altres Participacions	20.265.856,44	8.776.773,60
Total	808.743.219,74	812.015.184,12

Els actius financers disponibles per a la venda es refereixen a la participació de l'Ajuntament a les societats Nauta Tech Invest III, SCR i Port Fòrum Sant Adrià, SL per 2.910.928,72 euros i 12.822,99 euros, i altres participacions per 599,02 euros.

b) Reclassificacions.

L'Ajuntament no ha reclassificat durant l'exercici cap actiu financer que hagi exigut un canvi de valoració, ja sigui de cost amortitzat a valor raonable, o a la inversa.

Actius financers a curt termini						TOTAL	
Inversions en patrimoni		Valors representatius de deute		Altres inversions		2017	2016
2017	2016	2017	2016	2017	2016		
0,00	0,00	0,00	0,00	1.422.664,10	1.419.256,50	120.319.214,02	121.411.287,25
0,00	0,00	0,00	0,00	74.451,07	0,00	808.817.670,81	812.015.184,12
0,00	0,00	0,00	0,00	0,00	0,00	2.924.350,73	2.995.011,21
0,00	0,00	0,00	0,00	1.497.115,17	1.419.256,50	932.061.235,56	936.421.482,58

c) Actius financers lliurats en garantia

Durant l'exercici ni a la data de tancament l'Ajuntament no ha lliurat o manté actius financers en garantia del pagament de deutes.

d) Correccions pel deteriorament del valor

Moviment comptes correctors	Classes d'actius financers	Saldo inicial	Disminucions de valor per deteriorament creditici de l'exercici	Reversió deteriorament creditici en l'exercici	Saldo final
		Actius financers a llarg termini	1.884.715,22	51.224.243,90	0,00
	Inversions en patrimoni	1.884.715,22	51.224.243,90	0,00	53.108.959,12
	Valors representatius de deute	0,00	0,00	0,00	0,00
	Altres inversions	0,00	0,00	0,00	0,00

Les disminucions de valor per deteriorament de l'exercici corresponen a Fira 2000, SA, per import de 50.887.655,50 euros i a Barcelona Emprèn CR, SA, per import de 336.588,40 euros.

10.2. Informació relacionada amb el compte del resultat econòmic-patrimonial.

a) Resultats nets obtinguts en l'exercici de les diferents categories d'actius financers.

Els resultats nets obtinguts en relació als actius financers que s'han classificat en la categoria de crèdits i partides a cobrar han suposat un abonament al compte de resultats de 5.474.569,33 euros.

b) Ingressos financers calculats per l'aplicació del mètode del tipus d'interès efectiu.

El compte del resultat econòmic-patrimonial de l'exercici no recull ingressos financers calculats d'aquesta manera.

10.3. Informació sobre els riscos de tipus de canvi i de tipus d'interès

a) Riscos de tipus de canvi.

L'Ajuntament no té inversions ni manté saldos a cobrar en moneda diferent de l'euro que siguin significatius i, per tant, no té riscos d'aquest tipus.

b) Riscos de tipus d'interès.

L'Ajuntament no manté actius financers valorats a cost amortitzat, de manera que no té riscos d'aquesta naturalesa.

10.4. Altra informació

a) Crèdits d'operacions habituals.

Al tancament de l'exercici, el saldo a llarg termini pendent de cobrament corresponent a les operacions habituals de l'Ajuntament, "deutors i altres comptes a cobrar", correspon a deutes per ajornaments o fraccionaments de tributs.

El saldo a curt termini per les operacions habituals, "deutors i altres comptes a cobrar", es detalla a continuació:

Concepte	2017	2016
Deutors per drets reconeguts d'exercici corrent	122.199.082,14	173.649.918,06
Deutors per drets reconeguts d'exercicis tancats	561.641.920,37	608.647.088,15
Deutors per ajornaments i fraccionaments de tributs	13.213.580,26	13.129.787,20
Deteriorament de valor de crèdits	-535.887.754,58	-580.217.570,82
Deutors per operacions de gestió	161.166.828,19	215.209.222,59
Deutors per IVA transferit	4.111.020,31	4.420.337,61
Deutors per ingressos meritats	14.844.336,94	15.440.419,79
Altres deutors no pressupostaris	143.769,71	2.233.936,30
Altres comptes a cobrar	19.099.126,96	22.094.693,70
Hisenda pública deutora per IVA	2.453.334,57	1.587.169,25
Seguretat Social deutora	1.911.722,10	1.683.416,36
Administracions Públiques	4.365.056,67	3.270.585,61
Deutors per administracions de recursos (nota 20.3)	18.909.217,60	19.455.664,76
Saldo a 31 de desembre de 2017	203.540.229,42	260.030.166,66

Els imports i moviments en el compte de deteriorament de valor de crèdits han estat els següents:

Saldo a 1 de gener de 2017	580.217.570,82
Dotació amb càrrec al compte de resultats	57.236.841,08
Aplicació per anul·lació de drets o cobraments	-101.566.657,32
Saldo a 31 de desembre de 2017	535.887.754,58

L'aplicació per anul·lació de drets o cobraments de l'exercici, per import de 40.943.550,78 euros, s'han registrat amb càrrec al compte de resultat econòmic patrimonial mentre que la resta, per un import de 60.623.106,54 euros, s'han registrat amb càrrec al patrimoni net, atès que corresponen a anul·lacions de drets de pressupostos tancats amb motiu de l'anul·lació de les liquidacions per les que foren reconegudes.

b) Efectiu i altres actius líquids.

A la data de tancament de l'exercici el saldo d'aquest epígraf està integrat per un total de 76 comptes bancaris que han presentat el següent moviment global:

Saldo a 31/12/2016	Cobraments	Pagaments	Saldo a 31/12/2017
753.600.285,12	2.936.530.363,67	2.862.168.138,50	827.962.510,29

Als saldos a 31 de desembre s'inclou els saldos que a la data figuraven com a inversions financeres temporals.

c) Política d'inversions

En relació als excedents temporals de tresoreria, les bases d'execució del pressupost de l'Ajuntament de Barcelona determinen que es podran rendibilitzar mitjançant inversions que reuneixin les condicions de liquiditat i seguretat previstes en el Real Decret 2/2004 TRLRHL.

11. Passius financers

11.1. Situació i moviment dels deutes amb entitats de crèdit

a) Detall dels deutes mantinguts per l'Ajuntament al tancament de l'exercici valorats a cost amortitzat

Identificació Deute	Deute a 31/12/2016		Creacions	
	Cost amortitzat (1)	Interessos explícits (2)	Efectiu (3)	Despeses (4)
Préstec 90 M € (vt. 15/09/23)	58.000.000,00	105.971,56	0,00	0,00
Préstec 80 M € (vt. 28/11/17)	80.000.000,00	280.200,00	0,00	0,00
Préstec 50 M € Tram 30 M € (vt. 15/12/21)	30.000.000,00	33.373,33	0,00	0,00
Préstec 50 M € Tram 20 M € (vt. 15/12/22)	20.000.000,00	11.004,44	0,00	0,00
Préstec 25 M € (vt. 03/03/20)	25.000.000,00	945,83	0,00	0,00
Préstec 75 M € (vt. 13/04/20)	37.500.000,00	45.333,33	0,00	0,00
Préstec 240 M € (vt. 19/03/22)	144.000.000,00	117.395,78	0,00	0,00
Préstec 40 M € (vt. 28/10/20)	15.000.000,00	32.175,00	0,00	0,00
Préstec 50M € (vt. 20/12/32)	50.000.000,00	45.970,83	0,00	0,00
Préstec 200M € tram 150 M € (vt. 21/12/30)	160.000.000,00	65.244,44	0,00	0,00
Préstec 200M € tram 40 M € (vt. 15/12/32)	0,00	0,00	40.000.000,00	0,00
Préstec 73,5M€ € (vt. 31/12/26)	73.500.000,00	2.968,58	0,00	0,00
Préstec 70M€ € (VT.31/12/29)	70.000.000,00	2.827,22	0,00	0,00
Préstec 10M€ € (vt. 19/12/26)	10.000.000,00	1.577,81	0,00	0,00
Préstec 2,5M € (vt. 22/12/26)	2.500.000,00	338,19	0,00	0,00
Préstec 15M € (vt. 18/12/27)	0,00	0,00	15.000.000,00	0,00
Préstec 28,625M € (vt. 18/12/27)	0,00	0,00	28.625.000,00	0,00
Préstec 7,5M € (vt. 20/12/32)	0,00	0,00	7.500.000,00	0,00
Schuldschein 60 M € (vt. 21/09/29)	60.000.000,00	892.732,88	0,00	0,00
Emissió de Bons - Bo Sostenible 35M € (vt. 20/12/27)	0,00	0,00	35.000.000,00	0,00
Total	835.500.000,00	1.639.059,22	126.125.000,00	0,00

(Aquesta taula continua a la pàgina següent)

Interessos meritats segons T.I.E.		Disminucions			Deute a 31/12/2017	
Explícits (5)	Resta (6)	Interessos cancel·lats (7)	Valor comptable (10)	Resultat (11)	Cost amortitzat (12)=(1)+(3)- (4)+(6)-(10)	Interessos explícits (13)=(2)+(5)-(7)
2.161.304,06	0,00	2.268.275,62	9.000.000,00	0,00	49.000.000,00	0,00
2.002.853,35	0,00	2.283.053,35	80.000.000,00	0,00	0,00	0,00
750.900,00	0,00	750.900,00	0,00	0,00	30.000.000,00	33.373,33
247.600,00	0,00	247.600,00	0,00	0,00	20.000.000,00	11.004,44
170.508,34	0,00	170.056,25	0,00	0,00	25.000.000,00	1.397,92
162.217,19	0,00	175.388,02	9.375.000,00	0,00	28.125.000,00	32.562,50
3.080.370,90	0,00	3.168.690,01	24.000.000,00	0,00	120.000.000,00	29.076,67
153.635,57	0,00	162.065,26	3.750.000,00	0,00	11.250.000,00	23.745,31
1.504.500,00	0,00	1.504.500,00	0,00	0,00	50.000.000,00	45.970,83
2.348.800,00	0,00	2.348.800,00	0,00	0,00	160.000.000,00	65.244,44
20.800,00	0,00	0,00	0,00	0,00	40.000.000,00	20.800,00
532.193,09	0,00	530.806,79	0,00	0,00	73.500.000,00	4.354,88
506.850,56	0,00	505.530,28	0,00	0,00	70.000.000,00	4.147,50
43.904,66	0,00	44.300,00	0,00	0,00	10.000.000,00	1.182,47
11.863,89	0,00	11.875,00	0,00	0,00	2.500.000,00	327,08
3.900,00	0,00	0,00	0,00	0,00	15.000.000,00	3.900,00
7.545,87	0,00	7.545,87	0,00	0,00	28.625.000,00	0,00
427,50	0,00	0,00	0,00	0,00	7.500.000,00	427,50
3.132.166,66	0,00	3.150.000,00	0,00	0,00	60.000.000,00	874.899,54
20.262,60	0,00	0,00	0,00	0,00	35.000.000,00	20.262,60
16.863.004,24	0,00	17.329.386,45	126.125.000,00	0,00	835.500.000,00	1.172.677,01

b) Detall dels deutes mantinguts per l'Ajuntament al tancament de l'exercici a valor raonable

L'Ajuntament no manté en balanç passius financers a valor raonable, ni durant l'exercici ha registrat operacions que haguessin de registrar-se a valor raonable.

c) Resum per categories

Classes	Llarg termini				Curt termini		Total	
	Obligacions i altres valors negociables		Deutes amb entitats de crèdit		Deutes amb entitats de crèdit			
	2017	2016	2017	2016	2017	2016	2017	2016
Deutes a cost amortitzat	95.000.000,00	60.000.000,00	691.041.666,67	649.375.000,00	49.458.333,33	126.125.000,00	835.500.000,00	835.500.000,00
Deutes a valor raonable	0,00	0,00	0,00	0,00	0,00	0,00	0,00	0,00
TOTAL	95.000.000,00	60.000.000,00	691.041.666,67	649.375.000,00	49.458.333,33	126.125.000,00	835.500.000,00	835.500.000,00

11.2. Línies de crèdit

Durant l'exercici, l'Ajuntament no ha contractat cap línia de crèdit ni tampoc a la data de tancament es mantenen deutes per operacions d'aquesta naturalesa.

11.3. Informació sobre els riscos de tipus de canvi i de tipus d'interès

a) Riscos de tipus de canvi

L'Ajuntament no té deutes en moneda diferent de l'euro i, per tant, no té riscos d'aquest tipus.

b) Riscos de tipus d'interès

La classificació del deute a 31 de desembre de 2017 segons el risc de tipus d'interès és la següent:

Classes de passius financers	A tipus d'interès fixe	A tipus d'interès variable	Total
Obligacions i altres valors negociables	95.000.000,00	0,00	95.000.000,00
Deutes amb entitats de crèdit	343.625.000,00	396.875.000,00	740.500.000,00
Altres deutes	0,00	0,00	0,00
Total import	438.625.000,00	396.875.000,00	835.500.000,00
% de passius financers a tipus d'interès fixe o variable sobre el total	52,5%	47,5%	100,0%

11.4. Avals i altres garanties concedides

a) Avals concedits

Durant l'exercici, l'Ajuntament no ha atorgat avals a favor de tercers, ni a la data de tancament manté avals atorgats a tercers.

b) Avals executats

Per la raó que s'assenyala a l'apartat a) anterior no s'han executat avals dels que hagi de respondre l'Ajuntament.

c) Avals reintegrats

En no mantenir avals a favor de tercers, ni haver de fer-se càrrec en exercicis anteriors de deutes de tercers, en l'exercici no s'han reintegrat avals a favor de l'Ajuntament.

11.5. Altra informació relativa a deutes amb entitats de crèdit

El cost mitjà del deute durant l'exercici 2017 ha estat del 2,11%, i la vida mitjana a 31 de desembre de 2017 es situa en 6,8 anys.

El perfil del deute per venciments a 31 de desembre de 2017 es detalla a continuació:

Any de venciment	Import
2018	49.458.333,33
2019	55.868.055,56
2020	81.444.978,63
2021	89.319.978,63
2022	79.319.978,63
2023	34.319.978,63
2024	41.986.645,27
2025	41.986.645,27
2026	115.486.645,27
2027	75.424.145,27
2028 i següents	170.884.615,49
Total	835.500.000,00

L'Ajuntament no manté deutes amb garantia real.

11.6. Altra informació relativa a altres deutes

a) Detall dels deutes mantinguts per l'Ajuntament al tancament de l'exercici valorats a cost amortitzat

Concepte	Deute a 31/12/2016	Creacions	Disminucions	Deute a 31/12/2017
Deutes amb l'Administració General de l'Estat a ll/t	218.525.153,88	0,00	15.608.939,76	202.916.214,12
Fiances i dipòsits a llarg termini	33.114.000,91	3.333.432,72	1.568.934,25	34.878.499,38
Deutes amb l'Administració General de l'Estat a c/t	15.608.940,14	15.608.939,76	15.608.939,76	15.608.940,14
Fiances i dipòsits a curt termini	9.438.593,97	4.239.938,26	1.656.824,48	12.021.707,75
Altres creditors - pressupostaris	80.201.844,79	241.531.392,24	229.051.976,97	92.681.260,06
Total	356.888.533,69	264.713.702,98	263.495.615,22	358.106.621,45

Participació en els Tributs de l'Estat

Liquidació definitiva 2008 (llarg / termini)	40.034.555,26
Liquidació definitiva 2009 (llarg / termini)	162.881.658,86
Liquidació definitiva 2008 (curt / termini)	3.079.581,14
Liquidació definitiva 2009 (curt / termini)	12.529.359,00

TOTAL **218.525.154,26**

L'import total de la liquidació definitiva negativa de la participació als tributs de l'Estat corresponent a l'exercici 2008 va ascendir a 93.487 milers d'euros, mentre que la corresponent a l'exercici 2009 va ser també negativa per 304.284 milers d'euros. D'acord amb allò previst a la Llei 2/2012, de 29 de juny, de Pressupostos Generals de l'Estat de l'exercici 2012, el termini fins a desembre 2014 de compensació d'aquestes liquidacions negatives era de 120 mensualitats.

La disposició addicional única del Reial decret llei 12/2014, de 12 de setembre, establia modificacions en el procediment de reintegrament dels saldos deutors a favor de la Hisenda Pública derivats de les liquidacions definitives de les participacions als tributs de l'Estat dels exercicis 2008 i 2009, regulats a la Llei 2/2012, de 29 de juny, de pressupostos de l'estat per a l'any 2012, i ha permès, a partir de gener de 2015 i prèvia autorització, l'ampliació del termini de reintegrament dels esmentats saldos deutors durant 120 mensualitats addicionals. La liquidació negativa del 2008 té venciment durant el període 2011-2031 i la liquidació negativa del 2009 venç durant el període 2012-2031. L'import amb venciment a l'exercici 2018 es troba registrat a l'epígraf d'altres deutes a curt termini.

b) Detall dels deutes mantinguts per l'Ajuntament al tancament de l'exercici a valor raonable

L'Ajuntament no manté en balanç passius financers a valor raonable, ni durant l'exercici ha registrat operacions que haguessin de registrar-se a valor raonable.

c) Resum per categories

Classes	Llarg termini		Curt termini		Total	Total
	Altres deutes		Altres deutes			
	2017	2016	2017	2016		
Deutes a cost amortitzat	237.794.713,50	251.639.154,79	120.311.907,95	105.249.378,90	358.106.621,45	356.888.533,69
Deutes a valor raonable	0,00	0,00	0,00	0,00	0,00	0,00
Total	237.794.713,50	251.639.154,79	120.311.907,95	105.249.378,90	358.106.621,45	356.888.533,69

11.7. Altra informació relativa a deutes amb entitats del grup, multigrup i associades

Els deutes amb entitats del grup, multigrup i associades es detallen a continuació:

Concepte	Deute a 31/12/2016	Creacions	Disminucions	Deute a 31/12/2017
Fiances i dipòsits del grup, multigrup i associades ll/t	38.227,96	15.152,61	0,00	53.380,57
Pressupost Corrent (Capítol 6 del grup)	0,00	258.790.892,00	147.101.013,51	111.689.878,49
Pressupostos Tancats (Capítol 6 del grup)	93.538.855,72	0,00	93.466.344,39	72.511,33
Fiances i dipòsits del grup, multigrup i associades c/t	14.068.726,69	3.073.108,15	1.696.931,85	15.444.902,99
Total	107.645.810,37	261.879.152,76	242.264.289,75	127.260.673,38

11.8. Creditors i altres comptes a pagar a curt termini

El detall del saldo d'aquest epígraf es detalla a continuació:

Concepte	Import
Creditors per operacions de gestió d'exercici corrent (capítols 1, 2, 4 i 7)	404.048.695,32
Creditors per operacions de gestió d'exercicis tancats (capítols 1, 2, 4 i 7)	102.161.942,36
Creditors per despeses meridades	22.026.002,73
Altres creditors	56.454,11
Creditors per operacions de gestió	528.293.094,52
Creditors per altres comptes a pagar d'exercicis tancats (capítols 3, 6, i 9)	1.000.000,00
Creditors per IVA suportat	1.182.055,55
Cobraments pendents d'aplicació	767.604,97
Altres creditors no pressupostaris	11.234.031,31
Altres comptes a pagar	14.183.691,83
Hisenda pública creditora per IRPF	8.296.109,52
Seguretat Social creditora	23.223.515,75
Administracions Públiques	31.519.625,27
Creditors per administracions de recursos (nota 20)	41.084.410,12
Saldo a 31 de desembre de 2017	615.080.821,74

11.9. Informació sobre el període mig de pagament a proveïdors: Disposició addicional tercera, “Deure d’informació” de la Llei 15/2010, de 5 de juliol

En relació al que preveu la Llei 15/2010, de 5 de juliol, de mesures de lluita contra la morositat en operacions comercials, i pel que fa a les obligacions dels contractes formalitzats a data 31 de desembre de 2017 es facilita la següent informació:

	Dies
Període mig de pagament a proveïdors	28,5
Ràtio de les operacions pagades	30,1
Ràtio de les operacions pendents de pagament	13,1

	Import
Total pagaments realitzats	641.374.076,00
Menys de 30 dies	439.173.544,00
Més de 30 dies	202.200.532,00
Total pagaments pendents	77.196.754,00

L'Ajuntament no ha impagat cap dels deutes contrets, mantenint els terminis de pagament d'acord amb la normativa que li resulta d'aplicació.

12. Cobertures comptables

L'Ajuntament de Barcelona manté vigent una cobertura comptable per import total de 60.000.000,00 euros a 31 de desembre de 2017. Aquesta cobertura comptable correspon a una permuta financera de tipus d'interès contractada per compensar les variacions en els fluxos d'efectiu de la partida coberta donat el risc de tipus d'interès al que està efectivament exposat. La naturalesa de la partida coberta correspon a un préstec schuldschein de 60M€.

Concretament, el detall de la cobertura comptable vigent a 31/12/2017 és el següent:

Tipus d'instrument financer contractat	Data d'inici	Data de venciment	Import swap a 31/12/2017	Partida coberta	Saldo pendent préstec a 31/12/2017
Permuta financera tipus interès	21/09/09	21/09/29	60.000.000,00	Schuldschein 60 M € (vt.21/09/29)	60.000.000,00
TOTAL			60.000.000,00		

Donat que es compleixen els requisits definits per la IMNCL, l'instrument de cobertura de tipus d'interès que l'Ajuntament de Barcelona manté vigent a 31 de desembre de 2017 es valora amb el mateix criteri que la partida coberta i que és el de valor a cost amortitzat. En aquest sentit el valor comptable de la cobertura a l'inici i tancament de l'exercici 2017 és de 60M€.

13. Actius construïts o adquirits per a altres entitats i altres existències

No s'han produït operacions d'aquesta naturalesa durant l'exercici, ni a la data de tancament es mantenen en balanç saldos derivats d'aquestes operacions.

14. Moneda estrangera

A la data de tancament de l'exercici 2017, l'Ajuntament disposa de dos comptes corrents en dòlars, amb un saldo de 18.000 dòlars i 34.000 dòlars. El seu contravalor en llibres a 31 de desembre de 2017 és de 15.008,75 euros i 28.349,87 euros respectivament. Les diferències de valor reconegudes en l'exercici per aquest concepte ascendeixen a 5.972,55 euros.

15. Transferències, subvencions i altres ingressos i despeses

15.1. Transferències i subvencions rebudes

Concepte	Drets reconeguts nets	Resultat econòmic-patrimonial
Fons complementari de finançament	1.000.796.516,20	1.015.010.249,56
Altres de l'Administració de l'Estat	2.633.229,67	2.633.229,67
De Contracte Programa Serveis Socials	59.666.259,35	60.100.394,37
De Fons cooperació local de Catalunya	3.179.057,00	3.179.057,00
De Fons Foment Turisme	5.526.873,75	8.537.147,29
Altres de la Generalitat de Catalunya	5.247.390,32	5.213.763,48
D'aportacions d'Àrees Metropolitanas	353.929,77	472.669,39
De l'exterior	3.457.612,25	942.389,52
Altres transferències i subvencions corrents	1.230.900,82	1.251.596,78
Transferències i subvencions corrents	1.082.091.769,13	1.097.340.497,06
De l'Administració de l'Estat	0,00	4.335.884,22
De la Generalitat	7.011.877,56	2.152.370,97
De Diputacions	2.926.430,98	1.436.195,80
De l'exterior	-24.700,71	879.032,61
Altres transferències i subvencions de capital	0,00	189.996,27
De béns rebuts en cessió i rebuts gratuïtament	0,00	215.544,19
Transferències i subvencions de capital	9.913.607,83	9.209.024,06
Total	1.092.005.376,96	1.106.549.521,12

Les transferències compleixen els requisits de reconeixement i valoració descrits a la Nota 4.14.

15.2. Despeses

a) Transferències i subvencions atorgades

No s'han produït reintegraments per incompliment de les condicions o requisits per a gaudir de les subvencions.

Concepte	Obligacions reconegudes netes	Resultat econòmic-patrimonial
A Organismes Autònoms	324.064.603,15	324.064.603,15
A Administració General de l'Estat	934.463,00	934.463,00
A Entitats públiques empresarials	176.841.920,91	176.841.920,91
A Societats mercantils	151.547.389,84	151.547.389,84
A Generalitat i òrgans depenents	3.202.937,80	3.202.937,80
A Diputacions	52.232,86	52.232,86
A Mancomunitats	0,00	1.271.926,90
A Àrees Metropolitanas	109.562.456,25	246.044.252,86
A Comarques	0,00	22.088.492,21
A Consorcis	254.127.705,20	95.374.056,57
A empreses privades	3.245.272,94	3.714.493,12
A famílies i institucions sense afany de lucre	78.858.474,49	78.389.254,31
A l'exterior	120.438,36	120.438,36
Transferències i subvencions corrents	1.102.557.894,80	1.103.646.461,89
A Organismes Autònoms	5.928.139,07	5.928.139,07
A Entitats públiques empresarials	37.264.565,87	49.988.646,80
A Societats mercantils	17.509.980,77	177.459,47
A Diputacions	0,00	0,00
A Ajuntaments	8.221,01	8.221,01
A Àrees Metropolitanas	866.080,80	866.080,80
A Consorcis	3.761.114,09	2.593.114,09
A famílies i institucions sense afany de lucre	2.084.086,03	1.345.710,66
A l'exterior	150.000,00	150.000,00
Transferències i subvencions de capital	67.572.187,64	61.057.371,90
Total	1.170.130.082,44	1.164.703.833,79

Les transferències compleixen els requisits de reconeixement i valoració descrits a la Nota 4.14.

b) Subministraments i serveis

Concepte	Resultat econòmic-patrimonial
Arrendaments i cànon	18.200.037,18
Reparacions i conservació	22.845.354,26
Serveis de professionals independents	11.225.073,54
Transports	722.477,65
Primes d'assegurances	2.547.720,33
Publicitat, propaganda i relacions públiques	9.764.177,62
Subministraments	30.316.868,25
Comunicacions i altres serveis	516.925.622,03
TOTAL	612.547.330,86

16. Provisions i contingències

El detall del moviment durant l'exercici de les provisions reconegudes en el passiu del balanç, tant a curt com a llarg termini, ha estat el següent:

Concepte	Saldo a 31/12/2016		(+) Augments		(-) Disminucions		Saldo a 31/12/2017	
	Llarg termini	Curt termini	Llarg termini	Curt termini	Llarg termini	Curt termini	Llarg termini	Curt termini
Contingències diverses	11.354.962,79	0,00	5.604.163,60	0,00	-5.435.977,60	0,00	11.523.148,79	0,00
Provisió consorcis	22.679.819,52	0,00	251.575,65	0,00	-5.854.531,50	0,00	17.076.863,67	0,00
Interessos derivats compliment sentència 632/2013 TSJC	0,00	0,00	0,00	10.000.000,00	0,00	0,00	0,00	10.000.000,00
Total	34.034.782,31	0,00	5.855.739,25	10.000.000,00	-11.290.509,10	0,00	28.600.012,46	10.000.000,00

El saldo de la provisió té per objecte cobrir els costos econòmics d'aquelles obligacions de caràcter contingent o probable.

El valor de les provisions registrades es correspon amb el valor nominal que s'espera que sigui necessari en el futur per liquidar les obligacions, per tant, no han estat valorades a valor actual ja que l'efecte financer del seu descompte no resulta significatiu.

a) Provisió consorcis

Aquesta provisió recull, en funció de la participació de l'Ajuntament, el risc existent en aquells consorcis que presenten un patrimoni net negatiu en els seus comptes anuals.

L'aplicació d'aquesta provisió en l'exercici 2017 per import de 5.854.531,50 euros correspon al fet que els resultats econòmics corresponents a sis consorcis han permès reequilibrar el seu patrimoni net.

b) Interessos compliment sentència 632/2013 TSJC

A l'exercici 2016, l'Ajuntament va donar compliment a allò que disposava la sentència 632/2013 del Tribunal Superior de Justícia de Catalunya que obligava a incrementar la massa salarial dels funcionaris per als anys 2007 i 2008.

La sentència 528/2017 de 12 de setembre de 2017 va estimar un recurs d'apel·lació on es reconeixia el dret a percebre interessos per les quantitats abonades en virtut de la sentència 632/2013.

L'Ajuntament ha presentat recurs de cassació però, davant la possibilitat de no admissió o de sentència desfavorable, la Gerència de Recursos Humans ha estimat que el compliment d'aquesta segona sentència tindria un cost estimat de 10 milions d'euros.

16.1. Passius contingents

La STC 59/2017 d'11 de maig, va declarar inconstitucionals i nuls els arts. 107.1, 107.2.a) i 110.4 del TRLHL, aprovat pel RDL 2/2004, de 5 de març, en la mesura en què sotmeten a tributació situacions d'inexistència d'incrementos de valor en relació a l'impost sobre l'increment de valor dels terrenys de naturalesa urbana.

La pròpia sentència declara que "la forma de determinar la existencia o no de un incremento susceptible de ser sometido a tributación es algo que solo corresponde al legislador, en su libertad de configuración normativa, a partir de la publicación de esta Sentencia, llevando a cabo las modificaciones o adaptaciones pertinentes en el régimen legal del impuesto que permitan arbitrar el modo de no someter a tributación las situaciones de inexistencia de incremento de valor de los terrenos de naturaleza urbana".

No ha estat fins al passat 9 de març de 2018, malgrat el temps transcorregut des de l'esmentada sentència del TC, que ha entrat en el Congrés dels Diputats, mitjançant la publicació al Butlletí Oficial de les Corts Generals de la Proposició de Llei per la que se modifica el text refós de la Llei reguladora de les hisendes locals, aprovat per RDL 2/2004, de 5 de març, i altres normes tributàries, als efectes d'adequar el text de la legislació d'hisendes locals al pronunciament de l'Alt Tribunal.

Donat què a la data de formulació d'aquests comptes anuals encara no s'ha aprovat cap llei, no s'ha registrat cap provisió atenent a què el seu import no pot ser valorat de forma fiable fins que no es disposi d'un text vàlidament aprovat.

Així mateix, a la data de tancament de l'exercici, l'Ajuntament té assumptes contenciosos en tramitació als jutjats i tribunals que es qualifiquen amb risc possible, d'entre els quals cal fer esment a un assumpte on es reclama en concepte de responsabilitat patrimonial i que té el seu origen en un ordre de cessament de l'activitat desenvolupada per una empresa al portar a terme una activitat diferent a l'autoritzada.

Existeixen tres assumptes amb risc probable però sobre els quals no ha estat possible dur a terme una quantificació del cost de la sentència. Aquests assumptes corresponen a una llicència d'obres per a la construcció de dos habitatges unifamiliars i a dues llicències d'obres per la construcció de dos establiments hotelers.

16.2. Actius contingents

A la data de tancament de l'exercici, l'Ajuntament no té actius de naturalesa contingent dels que calgui informar en la memòria.

17. Informació sobre el medi ambient

L'Ajuntament ha registrat les següents obligacions amb càrrec als programes de la política de despesa 17 "Medi ambient":

Programa	Obligacions reconegudes durant l'exercici
Construcció i manteniment d'espais verds	50.610.251,27
Biodiversitat	74.500,41
Intervenció mediambiental	2.947.453,99
Intervenció acústica ambiental	1.748.040,57
Educació mediambiental	2.790.726,32
Gestió de residus energètics locals	1.108.512,45
Coordinació urbana. Vehicle elèctric	1.126.131,97
Coordinació Urbana. Obres	429.461,58
Coordinació d'obres. Resiliència Urbana	116.161,31
	60.951.239,87

18. Actius en estat de venda

A la data de tancament, l'Ajuntament no manté en balanç actius no corrents el valor comptable dels quals hagi de recuperar-se a través de la seva venda.

19. Presentació per activitats del compte del resultat econòmic-patrimonial

El compte de resultats econòmic patrimonial de l'Ajuntament de Barcelona classificat per activitats és com segueix:

Despeses (política de despesa)	Exercici 2017	Exercici 2016	Ingressos	Exercici 2017	Exercici 2016
Deute públic	39.315.359,97	21.963.668,46	Ingressos de gestió ordinària	2.587.362.353,46	2.560.748.115,46
Seguretat i mobilitat ciutadana	339.264.484,26	346.638.252,58	Ingressos financers	24.342.780,98	19.995.364,98
Habitatge i urbanisme	181.171.722,03	179.532.652,83	Altres ingressos	2.874.986,80	2.897.700,69
Benestar comunitari	397.891.098,66	367.157.446,19			
Medi ambient	63.344.946,22	57.415.924,59			
Pensions	512.245,14	624.767,94			
Serveis socials i promoció social	349.644.809,15	325.259.901,95			
Salut	25.530.020,93	39.033.790,95			
Educació	139.103.073,73	136.549.375,70			
Cultura	169.931.992,84	157.828.406,70			
Esport	29.421.494,43	29.184.549,93			
Comerç, turisme i petites i mitjanes empreses	93.910.849,45	75.560.264,96			
Transport públic	174.429.627,02	160.699.380,36			
Altres actuacions de caràcter econòmic	22.919.766,87	20.749.074,37			
Òrgans de govern	33.316.813,42	32.689.216,29			
Serveis de caràcter general	188.694.898,08	173.658.941,22			
Administració financera i tributària	115.843.561,13	105.854.606,32			
Transferències a altres administracions	110.911.459,63	124.494.615,69			
TOTAL DESPESES	2.475.158.222,96	2.354.894.837,02	TOTAL INGRESSOS	2.614.580.121,24	2.583.641.181,13

Per a la seva elaboració s'han tingut en compte les normes següents:

a) Ingressos: classificació dels ingressos totals en les categories d'ingressos de gestió ordinària, ingressos financers i altres ingressos.

b) Despeses: les despeses pressupostàries recollides als capítols 1 a 5 del pressupost des despeses corrents de l'Ajuntament, classificades per política de despesa. La resta de despeses del compte de resultats econòmic patrimonial, distribuïdes en les diferents polítiques de despesa en la proporció que, sobre la despesa total pressupostària, suposa cada una de les polítiques de despesa.

20. Operacions per administració de recursos per compte d'altres ens públics

El saldo inclòs a l'actiu del balanç fa referència als drets pendent de cobrar del tercer en relació al desenvolupament de la gestió d'administració de recursos per compte d'altres ens públics (nota 20.3 a).

El saldo inclòs al passiu del balanç és l'import de la nota 20.3 a) -ja que aquests drets pendent de cobrar hauran de lliurar-se a l'ens pel qual es fa l'administració- més el saldo dels imports ja recaptats del tercer però pendents de lliurar a l'ens pel qual es fa l'administració, i reflectits a la nota 20.1.

20.1. Obligacions derivades de la gestió

Entitat titular		Concepte		Pendent de pagament a 1 de gener	Modificacions saldo inicial
NIF	Denominació	Codi	Descripció		
P0800258F	AMB	45300	IBI	13.742.216,90	0,00
Total entitat titular				13.742.216,90	0,00
P0800000B	DIPUTACIÓ BARCELONA	45301	IAE	8.632.287,87	0,00
Total entitat titular				8.632.287,87	0,00
Total				22.374.504,77	0,00

(Aquesta taula continua a la pàgina següent)

20.2. Ens públics, comptes corrents en efectiu

L'Ajuntament no utilitza aquests comptes ja que no es realitzen lliuraments d'efectiu a compte de la liquidació definitiva.

Recaptació líquida	Reintegraments	Total a pagar	Pagaments realitzats	Pendent de pagament a 31 de desembre
66.765.671,92	0,00	80.507.888,82	67.025.382,70	13.482.506,12
66.765.671,92	0,00	80.507.888,82	67.025.382,70	13.482.506,12
9.768.140,33	0,00	18.400.428,20	9.707.741,80	8.692.686,40
9.768.140,33	0,00	18.400.428,20	9.707.741,80	8.692.686,40
76.533.812,25	0,00	98.908.317,02	76.733.124,50	22.175.192,52

20.3. Desenvolupament de la gestió

a) Resum

Concepte		Drets pendents de cobrament a 1 de gener	Modificacions saldo inicial	Drets reconeguts	Drets anul·lats	Drets cancel·lats	Recaptació neta	Drets pendents de cobrament a 31 de desembre
Codi	Descripció							
45030	IBI	13.106.023,18	0,00	68.721.627,12	2.571.736,70	155.134,39	66.765.671,92	12.335.107,29
45031	IAE	6.349.641,58	0,00	11.352.329,10	1.254.759,73	104.960,31	9.768.140,33	6.574.110,31
Total		19.455.664,76	0,00	80.073.956,22	3.826.496,43	260.094,70	76.533.812,25	18.909.217,60

b) Drets anul·lats

Concepte		Anul·lació de liquidacions	Devolució d'ingressos	Total drets anul·lats
Codi	Descripció			
45100/45190	IBI	1.960.829,07	610.907,63	2.571.736,70
45101/45191	IAE	1.215.276,34	39.483,39	1.254.759,73
Total		3.176.105,41	650.391,02	3.826.496,43

c) Drets cancel·lats

Concepte		Cobraments en espècie	Insolvències	Prescripcions	Altres causes	Total drets cancel·lats
Codi	Descripció					
45810/45820	IBI	0,00	147.628,42	7.505,97	0,00	155.134,39
45811/45821	IAE	0,00	98.187,76	6.772,55	0,00	104.960,31
Total		0,00	245.816,18	14.278,52	0,00	260.094,70

d) Devolució d'ingressos

Concepte		Pendent de pagament a 1 de gener	Modificacions saldo inicial i anul·lacions	Reconegudes en l'exercici	Total devolucions reconegudes	Prescripcions	Pagades en l'exercici	Pendants de pagament a 31 de desembre
Codi	Descripció							
45500	IBI	194.510,92	0,00	416.416,03	610.926,95	0,00	610.907,63	19,32
45501	IAE	2.127,12	0,00	37.356,27	39.483,39	0,00	39.483,39	0,00
Total		196.638,04	0,00	453.772,30	650.410,34	0,00	650.391,02	19,32

21. Operacions no pressupostàries de tresoreria

A continuació s'informa sobre les operacions no pressupostàries de tresoreria que comprenen aquelles operacions realitzades durant l'exercici que han donat lloc al naixement o extinció de:

- Deutors i creditors que, d'acord amb la normativa vigent per a l'Ajuntament, no s'hagin d'imputar al seu pressupost, ni en el moment del seu naixement ni en el del seu venciment.
- Partides representatives de cobraments i pagaments pendents d'aplicació definitiva, tant per operacions pressupostàries com no pressupostàries.

21.1. Estat de deutors no pressupostaris

Compte	Concepte	Saldo a 1 de gener	Modificacions saldo inicial	Càrrecs realitzats en l'exercici	Total deutors	Abonaments realitzats en l'exercici	Deutors pendents de cobrament a 31 desembre
270	Fiances constituïdes a llarg termini	36.533,42	0,00	0,00	36.533,42	25.000,00	11.533,42
275	Dipòsits constituïts a llarg termini	225.000,00	0,00	25.000,00	250.000,00	0,00	250.000,00
Total fiances i dipòsits a llarg termini		261.533,42	0,00	25.000,00	286.533,42	25.000,00	261.533,42
440	Deutors per IVA repercutit	4.420.337,61	0,00	5.995.014,58	10.415.352,19	6.304.331,88	4.111.020,31
449	Altres deutors no pressupostaris	143.769,71	0,00	1.254.517,70	1.398.287,41	1.254.517,70	143.769,71
Total deutors no pressupostaris		4.564.107,32	0,00	7.249.532,28	11.813.639,60	7.558.849,58	4.254.790,02
470	Hisenda Púb. Deutors div.	1.587.169,25	0,00	2.038.422,25	3.625.591,50	1.172.256,93	2.453.334,57
471	Organismes previsió social	1.683.416,36	0,00	6.179.253,50	7.862.669,86	5.950.947,76	1.911.722,10
Total Administracions Públiques Deutores		3.270.585,61	0,00	8.217.675,75	11.488.261,36	7.123.204,69	4.365.056,67
544	Crèdits a curt termini al personal	282.563,24	0,00	483.620,73	766.183,97	480.593,63	285.590,34
Total Crèdits a curt termini al personal		282.563,24	0,00	483.620,73	766.183,97	480.593,63	285.590,34
566	Dipòsits constituïts a c/t	6.902,75	0,00	0,00	6.902,75	0,00	6.902,75
Total Dipòsits constituïts a c/t		6.902,75	0,00	0,00	6.902,75	0,00	6.902,75
Total		8.385.692,34	0,00	15.975.828,76	24.361.521,10	15.187.647,90	9.173.873,20

21.2. Estat de creditors no pressupostaris

Compte	Concepte	Saldo a 1 de gener	Modificacions saldo inicial	Abonaments realitzats en l'exercici	Total creditors	Càrrecs realitzats en l'exercici	Creditors pendents de cobrament a 31 desembre
410	Creditors per IVA suportat	1.355.946,49	0,00	6.905.390,07	8.261.336,56	7.079.281,01	1.182.055,55
419	Altres creditors no pressup.	6.701.768,46	0,00	7.465.013,96	14.166.782,42	6.645.455,01	7.521.327,41
Total creditors no pressupostaris		8.057.714,95	0,00	14.370.404,03	22.428.118,98	13.724.736,02	8.703.382,96
45	Deutors/creditors adm. Recurs.	22.374.504,77	0,00	239.633.117,21	262.007.621,98	239.832.429,46	22.175.192,52
Total Administració Recursos altres		22.374.504,77	0,00	239.633.117,21	262.007.621,98	239.832.429,46	22.175.192,52
475	Hisenda Púb. Cred. Diver. Conc.	8.313.957,96	0,00	64.745.878,73	73.059.836,69	64.763.727,17	8.296.109,52
476	Organismes prev.social, cred.	20.945.170,05	0,00	91.163.602,67	112.108.772,72	88.885.256,97	23.223.515,75
Total Administracions Públiques Creditors		29.259.128,01	0,00	155.909.481,40	185.168.609,41	153.648.984,14	31.519.625,27
502	Emprèstits i altres em.	0,00	0,00	0,00	0,00	0,00	0,00
Total Emprèstits altres em.		0,00	0,00	0,00	0,00	0,00	0,00
515	Fiances reb. c/t ent. grup, mult.	331,46	0,00	0,00	331,46	0,00	331,46
516	Dipòsits reb. c/t ent. grup, mult.	14.068.395,23	0,00	3.073.108,15	17.141.503,38	1.696.931,85	15.444.571,53
Total Fiances/Dipòsits rebuts		14.068.726,69	0,00	3.073.108,15	17.141.834,84	1.696.931,85	15.444.902,99
560	Fiances rebudes a c/termini	6.388.787,50	0,00	3.998.530,87	10.387.318,37	1.533.303,60	8.854.014,77
561	Dipòsits rebuts a c/termini	3.049.806,47	0,00	241.407,39	3.291.213,86	123.520,88	3.167.692,98
Total Fiances/Dipòsits rebuts		9.438.593,97	0,00	4.239.938,26	13.678.532,23	1.656.824,48	12.021.707,75
Total		83.198.668,39	0,00	417.226.049,05	500.424.717,44	410.559.905,95	89.864.811,49

21.3. Estat de partides pendents d'aplicació

a) Cobraments pendents d'aplicació

Compte	Concepte	Cobraments pendents d'aplicació a 1 de gener	Modificacions saldo inicial	Cobraments realitzats en l'exercici	Total cobraments pendents d'aplicació	Cobraments aplicats en l'exercici	Cobraments pendents d'aplicació a 31 desembre
41990	Incidències SIR pendents aplicació	3.521.087,89	0,00	4.511.611,79	8.032.699,68	4.319.995,78	3.712.703,90
Total Incidències SIR pendents aplicació		3.521.087,89	0,00	4.511.611,79	8.032.699,68	4.319.995,78	3.712.703,90
554	Cobraments pendents d'aplicació	2.522.982,69	0,00	2.760.589.079,16	2.763.112.061,85	2.762.344.456,88	767.604,97
559	Altres partides pendents d'aplicació	0,00	0,00	0,00	0,00	0,00	0,00
Total cobraments pendents aplicació		2.522.982,69	0,00	2.760.589.079,16	2.763.112.061,85	2.762.344.456,88	767.604,97
Total		6.044.070,58	0,00	2.765.100.690,95	2.771.144.761,53	2.766.664.452,66	4.480.308,87

b) Pagaments pendents d'aplicació

Al tancament de l'exercici l'Ajuntament no té pagaments pendents d'aplicació.

22. Contractació administrativa. Procediments d'adjudicació

A continuació es detallen els imports agregats de les contractacions administratives realitzades en l'exercici en funció del seu procediment d'adjudicació.

Tipus de contracte	Procediment obert	Procediment restringit	Procediment negociat	Menors	Acord marc	Totals
Obres	17.173.284,05	0,00	475.856,24	19.198.984,51	0,00	36.848.124,80
Subministrament	24.509.019,22	0,00	535.222,43	7.569.245,09	1.635.440,64	34.248.927,38
Gestió Serveis Públics	0,00	0,00	0,00	0,00	0,00	0,00
Serveis	199.835.757,12	51.825.000,00	17.273.754,03	49.174.172,58	28.197.239,52	346.305.923,25
Concessions de serveis	1.923.713,15	0,00	0,00	0,00	0,00	1.923.713,15
Privats de l'Administració	778.931,36	0,00	521.020,08	0,00	0,00	1.299.951,44
Administratiu Especial	0,00	0,00	0,00	0,00	0,00	0,00
Total	244.220.704,90	51.825.000,00	18.805.852,78	75.942.402,18	29.832.680,16	420.626.640,02

23. Valors rebuts en dipòsit

Concepte		Saldo a 1 de gener	Modificacions saldo inicial	Dipòsits rebuts en l'exercici	Total devolucions reconegudes	Total dipòsits rebuts	Dipòsits cancel·lats	Dipòsits pendents de devolució a 31 de desembre
Codi	Descripció							
A052	Avals Rebuts	43.995.331,62	0,00	1.072.880,76	0,00	45.068.212,38	12.091.749,73	32.976.462,65
A060	Valors Dipositats	250.023.144,38	0,00	13.248.732,76	0,00	263.271.877,14	12.090.835,20	251.181.041,94
A061	Valors en Custòdia	3.426.832,00	0,00	411.189,40	0,00	3.838.021,40	401.061,36	3.436.960,04
A062	Ajornament i Fraccionament	316.451,19	0,00	0,00	0,00	316.451,19	0,00	316.451,19
Total		297.761.759,19	0,00	14.732.802,92	0,00	312.494.562,11	24.583.646,29	287.910.915,82

24. Informació pressupostària

24.1. Exercici corrent

24.1.1. Pressupost de despeses

a) Modificacions de crèdit

Econ. Descripció	Crèdits extraordinaris	Suplements de crèdit	Ampliacions de crèdit	Transferències de crèdit positives
1 Despeses de personal	0,00	0,00	0,00	70.195.717,03
2 Despeses en béns corrents i serveis	0,00	0,00	0,00	18.865.315,37
3 Despeses financeres	0,00	0,00	0,00	0,00
4 Transferències corrents	0,00	0,00	0,00	43.327.208,72
5 Fons de contingència	0,00	0,00	0,00	0,00
6 Inversions reals	0,00	0,00	0,00	329.711.092,14
7 Transferències de capital	0,00	0,00	0,00	83.071.656,70
8 Actius financers	0,00	0,00	0,00	0,00
Total general	0,00	0,00	0,00	545.170.989,96

(Aquesta taula continua a la pàgina següent)

b) Romanents de crèdit

Econ. Descripció	Romanents compromesos		Romanents no compromesos	
	Incorporables	No incorporables	Incorporables	No incorporables
1 Despeses de personal	0,00	165.546,81	217.874,99	2.926.541,64
2 Despeses en bens corrents i serv	77.518,25	16.970.436,51	1.408.899,96	21.493.634,35
3 Despeses financeres	0,00	0,00	0,00	4.507.594,10
4 Transferències corrents	0,00	657.532,01	6.842.401,48	10.298.672,88
5 Fons de contingència	0,00	0,00	0,00	4.908.292,37
6 Inversions reals	324.630,32	4.327.657,53	3.378.989,30	6.815.263,20
7 Transferències de capital	0,00	271.670,89	240.577,29	278.963,65
8 Actius financers	0,00	3.465.950,16	0,00	5.000.000,00
9 Passius financers	0,00	0,00	0,00	31.065,75
Total general	402.148,57	25.858.793,91	12.088.743,02	56.260.027,94

c) Creditors per operacions pendents d'aplicar al pressupost

L'Ajuntament no té operacions creditores pendents d'aplicar al pressupost.

Transferències de crèdit negatives	Incorporació romanents crèdit	Crèdits generats per ingressos	Baixes per anul·lació	Ajustos per pròrroga	Total modificacions
66.915.338,27	0,00	217.874,99	0,00	0,00	3.498.253,75
40.929.711,60	1.698.246,61	2.732.399,56	0,00	0,00	-17.633.750,06
0,00	0,00	0,00	0,00	0,00	0,00
20.194.273,19	6.644.823,18	14.473.171,49	0,00	0,00	44.250.930,20
8.739.526,53	0,00	0,00	0,00	0,00	-8.739.526,53
376.245.746,94	3.504.034,52	1.034.383,45	0,00	0,00	-41.996.236,83
32.146.393,43	0,00	213.192,00	0,00	0,00	51.138.455,27
0,00	0,00	0,00	0,00	0,00	0,00
545.170.989,96	11.847.104,31	18.671.021,49	0,00	0,00	30.518.125,80

24.1.2. Pressupost d'ingressos

a) Procés de gestió

a.) Drets anul·lats

Econ.	Descripció	Anul·lació de liquidacions	Ajornament i fraccionament	Devolució d'ingressos	Total drets anul·lats
1	Impostos directes	30.322.641,97	6.739.515,39	12.201.329,12	49.263.486,48
2	Impostos indirectes	144.664,16	59.527,00	3.011.225,90	3.215.417,06
3	Taxes i altres ingressos	39.329.320,31	1.074.189,35	3.325.652,98	43.729.162,64
4	Transferències corrents	25,00	0,00	14.303.869,84	14.303.894,84
5	Ingressos patrimonials	239.102,80	8.033,27	14.179,98	261.316,05
7	Transferències de capital	0,00	0,00	97.802,26	97.802,26
Total general		70.035.754,24	7.881.265,01	32.954.060,08	110.871.079,33

a.) Drets cancel·lats

Econ.	Descripció	Cobraments en espècie	Insolvències	Prescripcions	Altres causes	Total drets cancel·lats
1	Impostos directes	0,00	44.898,93	0,00	0,00	44.898,93
3	Taxes i altres ingressos	0,00	3.645.263,11	0,00	0,00	3.645.263,11
Total general		0,00	3.690.162,04	0,00	0,00	3.690.162,04

a.) Recaptació neta

Econ.	Descripció	Recaptació total	Devolució ingressos	Recaptació neta
1	Impostos directes	1.041.277.830,97	12.201.329,12	1.029.076.501,85
2	Impostos indirectes	73.716.046,80	3.011.225,90	70.704.820,90
3	Taxes i altres ingressos	238.183.433,05	3.325.652,98	234.857.780,07
4	Transferències corrents	1.084.680.228,77	14.303.869,84	1.070.376.358,93
5	Ingressos patrimonials	39.492.326,11	14.179,98	39.478.146,13
6	Venda d'inversions reals	3.092.791,18	0,00	3.092.791,18
7	Transferències de capital	8.303.875,08	97.802,26	8.206.072,82
8	Actius financers	84.712,98	0,00	84.712,98
9	Passius financers	129.473.585,33	0,00	129.473.585,33
Total general		2.618.304.830,27	32.954.060,08	2.585.350.770,19

b) Devolucions d'ingressos

Econ. Descripció	Pendent pagament a 1 de gener	Reconegudes exercici	Total devolucions reconegudes	Pagades en l'exercici	Pendent pagament a 31 de desembre
1 Impostos directes	1.072.180,69	11.185.342,54	12.257.523,23	12.201.329,12	56.194,11
2 Impostos indirectes	33.484,01	2.977.741,89	3.011.225,90	3.011.225,90	0,00
3 Taxes i altres ingressos	54.505,58	3.271.407,40	3.325.912,98	3.325.652,98	260,00
4 Transferències corrents	175,93	14.303.693,91	14.303.869,84	14.303.869,84	0,00
5 Ingressos patrimonials	0,00	14.179,98	14.179,98	14.179,98	0,00
7 Transferències de capital	0,00	97.802,26	97.802,26	97.802,26	0,00
Total general	1.160.346,21	31.850.167,98	33.010.514,19	32.954.060,08	56.454,11

c) Compromisos d'ingrés

Econ. Descripció	Compromisos concertats			Compromisos realitzats	Compromisos pendents realitzar a 31 de desembre
	Incorporació pptos. tancats	En l'exercici	Total		
3 Taxes i altres ingressos	0,00	181.239,74	181.239,74	0,00	181.239,74
4 Transferències corrents	60.685,30	15.980.815,92	16.041.501,22	13.092.043,26	2.949.457,96
7 Transferències de capital	0,00	21.222.512,07	21.222.512,07	8.603.526,02	12.618.986,05
Total general	60.685,30	37.384.567,73	37.445.253,03	21.695.569,28	15.749.683,75

24.2. Exercicis tancats

24.2.1. Pressupost de despeses. Obligacions de pressupostos tancats

Econ.	Descripció	Obligacions reconegudes a 1 de gener	Modificacions saldo inicial i anul·lacions	Total obligacions	Pagaments realitzats	Obligacions pendents de pagament a 31 de desembre
1	Despeses de personal	2.684.060,37	2.090.166,59	593.893,78	592.693,78	1.200,00
2	Despeses en bens corrents i serv	157.927.586,45	101.528,59	157.826.057,86	157.784.294,74	41.763,12
3	Despeses financeres	46.878,19	0,00	46.878,19	46.222,00	656,19
4	Transferències corrents	230.221.725,65	374.438,47	229.847.287,18	215.557.916,98	14.289.370,20
6	Inversions reals	173.615.756,41	0,00	173.615.756,41	134.037.918,83	39.577.837,58
7	Transferències de capital	134.150.377,90	0,00	134.150.377,90	46.320.768,86	87.829.609,04
8	Actius financers	1.000.575,00	0,00	1.000.575,00	575,00	1.000.000,00
9	Passius financers	78.065,91	0,00	78.065,91	66.843,95	11.221,96
Total general		699.725.025,88	2.566.133,65	697.158.892,23	554.407.234,14	142.751.658,09

24.2.2. Pressupost d'ingressos. Drets a cobrar de pressupostos tancats

a) Drets pendents de cobrament totals

Econ.	Descripció	Drets pendents de cobrament a 1 de gener	Modificacions saldo inicial	Drets anul·lats	Drets cancel·lats	Recaptació	Drets pendents de cobrament a 31 de desembre
1	Impostos directes	240.615.269,77	3.636.984,07	16.234.072,97	2.293.473,71	27.637.161,18	198.087.545,98
2	Impostos indirectes	21.669.476,35	159.514,66	264.531,04	68.229,82	519.256,82	20.976.973,33
3	Taxes i altres ingressos	431.493.255,69	14.408.867,00	24.487.064,86	53.042.343,53	36.308.987,82	332.063.726,48
4	Transferències corrents	39.422.313,90	0,00	0,00	0,00	37.395.611,92	2.026.701,98
5	Ingressos patrimonials	8.376.183,02	0,00	6.452,70	0,00	1.488.947,21	6.880.783,11
6	Venda d'inversions reals	36.070,72	0,00	0,00	0,00	0,00	36.070,72
7	Transferències de capital	40.720.507,48	0,00	164.385,07	0,00	38.949.932,92	1.606.189,49
Total general		782.333.076,93	18.205.365,73	41.156.506,64	55.404.047,06	142.299.897,87	561.677.991,09

b) Drets anul·lats

Econ.	Descripció	Drets anul·lats		Total drets anul·lats
		Anul·lacions liquid.	Ajornaments i fraccionaments	
1	Impostos directes	6.914.393,55	9.319.679,42	16.234.072,97
2	Impostos indirectes	204.585,36	59.945,68	264.531,04
3	Taxes i altres ingressos	16.941.017,47	7.546.047,39	24.487.064,86
4	Transferències corrents	0,00	0,00	0,00
5	Ingressos patrimonials	300,00	6.152,70	6.452,70
6	Venda d'inversions reals	0,00	0,00	0,00
7	Transferències de capital	164.385,07	0,00	164.385,07
Total general		24.224.681,45	16.931.825,19	41.156.506,64

b) Drets cancel·lats

Econ.	Descripció	Cobraments en espècie	Insolvències	Prescripcions	Altres causes	Total drets cancel·lats
1	Impostos directes	0,00	2.036.919,79	256.553,92	0,00	2.293.473,71
2	Impostos indirectes	0,00	45.679,09	22.550,73	0,00	68.229,82
3	Taxes i altres ingressos	0,00	37.806.445,58	15.235.897,95	0,00	53.042.343,53
4	Transferències corrents	0,00	0,00	0,00	0,00	0,00
5	Ingressos patrimonials	0,00	0,00	0,00	0,00	0,00
6	Venda d'inversions reals	0,00	0,00	0,00	0,00	0,00
7	Transferències de capital	0,00	0,00	0,00	0,00	0,00
8	Actius financers	0,00	0,00	0,00	0,00	0,00
9	Passius financers	0,00	0,00	0,00	0,00	0,00
Total general		0,00	39.889.044,46	15.512.002,60	0,00	55.404.047,06

24.2.3. Variació de resultats

	Total variació drets	Total variació obligacions	Variació resultats pressupostaris
A. Operacions corrents	-78.190.802,90	-2.566.133,65	-75.624.669,25
B. Altres operacions no financeres	-164.385,07	0,00	-164.385,07
Operacions no financeres (A+B)	-78.355.187,97	-2.566.133,65	-75.789.054,32
C. Actius financers	0,00	0,00	0,00
D. Passius financers	0,00	0,00	0,00
Operacions financeres (C+D)	0,00	0,00	0,00
Total	-78.355.187,97	-2.566.133,65	-75.789.054,32

24.3. Exercicis posteriors

24.3.1. Compromisos de despesa amb càrrec a pressupostos d'exercicis posteriors

Econ. Descripció	Compromisos de despesa adquirits amb càrrec a l'exercici				
	2018	2019	2020	2021	Successius
1 Despeses de personal	896.099,26	0,00	0,00	0,00	0,00
2 Despeses en béns corrents i serveis	497.200.643,64	339.356.476,75	51.542.915,95	30.646.588,95	119.303.006,66
4 Transferències corrents	71.989.744,22	54.388.427,04	32.482.240,94	12.982.150,70	1.607.107,55
6 Inversions reals	9.532.377,14	4.373.945,00	65.557,37	0,00	0,00
7 Transferències de capital	1.532.185,85	1.432.000,00	0,00	0,00	0,00
8 Actius financers	26.187.630,11	26.669.951,11	20.881.100,11	8.000.044,11	0,00
Total general	607.338.680,22	426.220.799,90	104.971.814,37	51.628.783,76	120.910.114,21

24.3.2. Compromisos d'ingrés amb càrrec a pressupostos d'exercicis posteriors

Econ. Descripció	Compromisos d'ingrés concertats imputables a l'exercici				
	2018	2019	2020	2021	Successius
4 Transferències corrents	220.000,00	0,00	0,00	0,00	0,00
7 Transferències de capital	18.500.000,00	8.300.000,00	0,00	0,00	0,00
Total general	18.720.000,00	8.300.000,00	0,00	0,00	0,00

24.4. Despeses amb finançament afectat

Descripció	Desviacions de l'exercici		Desviacions acumulades	
	Positives	Negatives	Positives	Negatives
Patrimoni - Adq. Casernes Navas	2.803.529,26	0,00	0,00	0,00
QQUU C/Infanta Isabel (Dte.5)	0,00	0,00	434.270,69	0,00
Car.Urban. Terrenys Sarrià Monestir Sta.Isabel	0,00	0,00	421.129,84	0,00
Càrregues Urbanist. UA 13 illa 2 Diagonal - Poble Nou	0,00	0,00	914.222,00	0,00
Càrregues urbanístiques	0,00	0,00	974.649,57	0,00
Cost obres urbanitz. cobertura aparç. subterrani Vilalba	0,00	0,00	173.005,62	0,00
Cost urbanització carrer Jaume Brossa	0,00	0,00	585.693,45	0,00
Càrregues urbanístiques vial c/Pallars-Agricultura	0,00	0,00	144.494,39	0,00
Resum capítol 9 - 30 milions BBVA	0,00	-31.712,12	0,00	0,00
AGENCIA CATALANA RESIDUS	0,00	-247.002,79	0,00	-247.002,79
CONVENI PROGRAMA CUESB	0,00	-138.739,62	32.259,01	0,00
SUBVENCIÓ AMB PROGRAMA CARRILS BICI	0,00	-200.000,00	0,00	-200.000,00
PROJECTE B-MINCOME Projectes europeus	1.485.876,27	0,00	1.485.876,27	0,00
BIBLIOTECA JOAN MARAGALL	270.000,00	0,00	0,00	-135.000,00
PROJECTE C-MOBILE	36.156,25	0,00	36.156,25	0,00
Consorti de Biblioteques	72.822,36	0,00	10,00	0,00
Centre Cultural del Disseny	4.582.307,55	0,00	0,00	0,00
EQUIP ESPORTIUS. APORT CONSELL CATALA ES	352.035,00	0,00	0,00	-1.886.191,00
INMAB-CONNECTAR EUROPA	35.726,03	0,00	35.726,03	0,00
Palau Llió i Museu Verdaguer	661.030,95	0,00	0,00	-36.207,33
Castell de Montjuïc	755.294,12	0,00	0,00	0,00
Museu Marítim Drassanes	218.677,65	0,00	0,00	0,00
Dipòsit Rei Martí	466.862,02	0,00	0,00	-15.417,82
Centre Urgències CV d'Aportació DIBA (P.01.6108.01)	265.201,76	0,00	0,00	-86.514,09
X.GOV.LOCALS 16-19 (CASTELL MONTJUIC)	0,00	-1.131.657,85	0,00	-1.131.657,85
X.GOV.LOCALS 16-19 (TUNELS CASTILLEJOS)	0,00	0,00	0,00	-28.000.000,00
AJUT PER ESDEVENIMENTS ESPORTIUS	75.291,00	0,00	75.291,00	0,00
Projecte "la meva ciutat- el meu vot"	153.600,00	0,00	153.600,00	0,00
Ap.Millora Platja Eixample(Torre Aigües)	0,00	-24.578,93	0,00	0,00
Aport.Metropolis S.L.Programa Temps de barri	0,00	0,00	6.000,00	0,00
EFUS Millora relacions Policia a la Comunitat	0,00	0,00	2.417,74	0,00
Projecte ESA BIC	0,00	-32.500,00	10.000,00	0,00
CITIES GROW - EUROCITIES	0,00	-1.323,77	0,00	-1.323,77
Fons FEDER 2007-2013 BASA (Capital)	73.101,55	0,00	0,00	0,00
Fons FEDER 2007-2013 BASA (Corrent)	333.018,18	0,00	0,00	0,00
Aport.FEDER 2014-2020 eix 2 EDUSI-Besòs	493.500,00	0,00	493.500,00	0,00
FEDER GenCat PO RIS3CAT 2014-20	0,00	-448.263,05	0,00	-448.263,05
Bateries antiaèries Turó de la Rovira	100.000,00	0,00	0,00	0,00
Impost turisme. Transf. Consorci Turisme Barcelona	0,00	-1.254.517,69	0,00	0,00
Impost turisme. Despeses Ajuntament Barcelona	0,00	-1.755.755,85	4.681.622,95	0,00
CONTRACTE PROGRAMA	0,00	-416.621,59	4.455.930,57	0,00
Eleccions Parlament Catalunya 2017 21D	1.956,00	0,00	1.956,00	0,00
Plataforma LIVE	39.763,20	0,00	39.763,20	0,00
Barceloneta (Finalitzat)	239.342,65	0,00	0,00	0,00
Bon Pastor - Baró de Viver	163.618,19	0,00	0,00	0,00
Raval Sud	0,00	-375.386,31	0,00	0,00
La Vinya - Can Clos	513.401,55	0,00	0,00	0,00
Bon Pastor - Baró de Viver	90.954,85	0,00	0,00	0,00

(continua)

Descripció (segueix)	Desviacions de l'exercici		Desviacions acumulades	
	Positives	Negatives	Positives	Negatives
Raval Sud	11.981,88	0,00	0,00	0,00
La Vinya - Can Clos	60.500,11	0,00	0,00	0,00
Adq.Material de reposició Guàrdia Urbana	0,00	-11.599,24	2.736,85	0,00
PROJECTE NEMO	111.468,75	0,00	111.468,75	0,00
NOVELOG	30.377,49	0,00	78.114,28	0,00
IBE-RESTABLIMENT ECONOMIC SANTS MONTJUIC	11.239,77	0,00	11.239,77	0,00
RESCCUE	29.000,00	0,00	140.166,67	0,00
SPEA_01 (Desenvolupament projecte 95%)	36.495,24	0,00	47.507,84	0,00
SPEA_03 (Eindhoven/Birmingham 100%)	211.438,78	0,00	228.303,96	0,00
TRANSFORM (Transform - ZERO CARBON)	1.719,22	0,00	0,00	-11.457,28
PROJECTE URBACT INCLUSION III 2016-19	39.967,73	0,00	39.967,73	0,00
VINCLES_01	0,00	-186.044,86	372.669,39	0,00
	14.827.255,36	-6.255.703,67	16.189.749,82	-32.199.034,98

24.5. Romanent de tresoreria

L'estat del romanent de tresoreria que resulta de la liquidació del pressupost de l'exercici i de pressupostos d'exercicis anteriors és el següent:

	2017	2016
1. (+) Fons líquids	827.962.510,29	753.600.285,12
2. (+) Drets pendents de cobrament	693.125.397,50	790.718.769,27
(+) del Pressupost corrent	122.273.533,21	173.649.918,06
(+) de Pressupostos tancats	561.677.991,09	608.683.158,87
(+) d'operacions no pressupostàries	9.173.873,20	8.385.692,34
3. (-) Obligacions pendents de pagament	801.519.099,05	782.961.922,23
(+) del Pressupost corrent	568.902.629,47	593.377.524,50
(+) de Pressupostos tancats	142.751.658,09	106.347.501,38
(+) d'operacions no pressupostàries	89.864.811,49	83.236.896,35
4. (+) Partides pendents d'aplicació	-4.480.308,87	-6.044.070,58
(-) cobraments realitzats pendents d'aplicació definitiva	4.480.308,87	6.044.070,58
(+) pagaments realitzats pendents d'aplicació definitiva	0,00	0,00
I. Romanent de tresoreria total (1 + 2 - 3 + 4)	715.088.499,87	755.313.061,58
II. Saldos de cobrament dubtós	532.720.754,58	580.217.570,82
III. Excés de finançament afectat	16.189.749,82	19.262.450,63
IV. Romanent de tresoreria per a despeses generals (I-II-III)	166.177.995,47	155.833.040,13

25. Indicadors financers, patrimonials i pressupostaris

a) Indicadors financers i patrimonials

- **Liquiditat immediata:**

$$\frac{\text{Fons líquids}}{\text{Passiu corrent}} = 0,88$$

- **Liquiditat a curt termini:**

$$\frac{\text{Fons líquids} + \text{Drets pendents de cobrament}}{\text{Passiu corrent}} = 1,61$$

- **Liquiditat general:**

$$\frac{\text{Actiu corrent}}{\text{Passiu corrent}} = 1,10$$

- **Endeutament per habitant:**

$$\frac{\text{Passiu}}{\text{Nombre d'habitants}} = 1.480,51 \text{ euros}$$

- **Endeutament:**

$$\frac{\text{Passiu}}{\text{Passiu} + \text{Patrimoni net}} = 0,17$$

- **Relació d'endeutament:**

$$\frac{\text{Passiu corrent}}{\text{Passiu no corrent}} = 0,65$$

- **Flux de caixa:**

$$\frac{\text{Passiu}}{\text{Fluxos nets de gestió}} = 6,58$$

- **Període mig de pagament a creditors comercials: 28,5 dies.**

- **Període mig de cobrament: 26,9 dies.**

- **Ràtios del compte del resultat econòmic-patrimonial**

ING. TRIB	Ingressos tributaris i urbanístics	1.295.171.850,89
TRANSFR	Transferències i subvencions rebudes	1.106.549.521,12
V. I PS	Vendes i prestació de serveis	42.426.014,51
D.PERS	Despeses de personal	376.886.629,32
TRANSFC	Transferències i subvencions concedides	1.164.703.833,49
APROV	Aprovisionaments	0,00

- Estructura dels ingressos

Ingressos de Gestió Ordinària (IGOR)			
ING. TRIB/IGOR	TRANSFR/IGOR	V I PS/IGOR	RESTA IGOR/IGOR
50,10%	42,80%	1,60%	5,50%

- Estructura de les despeses

Despeses de Gestió Ordinària (DGOR)			
C. PERS./DGOR	TRANSFC/DGOR	APROV/DGOR	RESTA DGOR/DGOR
16,14%	49,87%	0,0%	33,99%

• **Cobertura de les despeses corrents:** posa de manifest la relació existent entre les despeses de gestió ordinària i els ingressos de la mateixa naturalesa.

$$\frac{\text{Despeses de gestió ordinària}}{\text{Ingressos de gestió ordinària}} = 90,27\%$$

b) Indicadors pressupostaris

Del pressupost de despeses corrent:

- Execució del pressupost de despeses:

$$\frac{\text{Obligacions reconegudes netes}}{\text{Crèdits definitius}} = 96,58\%$$

- Realització de pagaments:

$$\frac{\text{Pagaments efectuats}}{\text{Obligacions reconegudes netes}} = 78,71\%$$

- Despesa per habitant:

$$\frac{\text{Obligacions reconegudes netes}}{\text{Nombre d'habitants}} = 1.648,61 \text{ euros}$$

- Inversió per habitant:

$$\frac{\text{Obligacions reconegudes netes (capítols 6 i 7)}}{\text{Nombre d'habitants}} = 260,74 \text{ euros}$$

- Esforç inversor:

$$\frac{\text{Obligacions reconegudes netes (capítols 6 i 7)}}{\text{Total obligacions reconegudes netes}} = 15,82\%$$

Del pressupost d'ingressos corrent:

• **Execució del pressupost d'ingressos:**

$$\frac{\text{Drets reconeguts nets}}{\text{Previsions definitives}} = 97,86\%$$

• **Realització de cobraments:**

$$\frac{\text{Recaptació neta}}{\text{Drets reconeguts nets}} = 95,48\%$$

• **Autonomia:**

$$\frac{\text{Drets reconeguts nets (capítols 1 a 3, 5, 6, 8 + transferències rebudes)}}{\text{Total drets reconeguts nets}} = 95,21\%$$

• **Autonomia fiscal:**

$$\frac{\text{Drets reconeguts nets (capítols 1 a 3)}}{\text{Total drets reconeguts nets}} = 53,22\%$$

• **Superàvit (o dèficit per habitant):**

$$\frac{\text{Resultat pressupostari ajustat}}{\text{Nombre d'habitants}} = 17,65 \text{ euros}$$

De pressupostos tancats:

• **Realització de pagaments:**

$$\frac{\text{Pagaments}}{\text{Saldo inicial d'obligacions (\pm modificacions i anul·lacions)}} = 79,52\%$$

• **Realització de cobraments:**

$$\frac{\text{Cobraments}}{\text{Saldo inicial drets (\pm modificacions i anul·lacions)}} = 20,21\%$$

26. Informació sobre el cost de les activitats

Els resultats facilitats en aquest apartat i el següent dona compliment a la informació sobre el cost de les activitats i indicadors de gestió establerts en l'ordre HAP/1781/2013, instrucció del model normal de comptabilitat pública en el sentit de presentar almenys pels serveis i activitats finançades amb taxes i preus públics.

En relació a aquests imports cal remarcar que son un extracte dels resultats del model de costos de l'Ajuntament de Barcelona, basat en el model de costos ABC (Activity Based Costing) en el que s'han considerat únicament aquelles activitats-tasques que tenen en el seu finançament via taxes o preus públics.

Resum general de costos de l'ajuntament

ELEMENTS	IMPORT	%
Adquisició de béns i serveis	135.552,62	0,1%
Compra de material i fungibles	135.552,62	100,0%
Altres costos	5.899.845,53	3,0%
Altres despeses	5.899.845,53	100,0%
Costos calculats	4.926.912,83	2,5%
Amortitzacions	4.926.912,83	100,0%
Costos de personal	29.370.639,94	15,0%
Recursos humans: altres despeses socials	134.016,28	0,5%
Recursos humans: cotitzacions socials empresa	6.130.347,27	20,9%
Recursos humans: indemnitzacions per el servei	16.699,92	0,1%
Recursos humans: sous i salaris	23.033.455,30	78,4%
Recursos humans: transport del personal	56.121,18	0,2%
Costos de transferències	21.115.185,44	10,8%
Subvencions i transferències	21.115.185,44	100,0%
Costos financers	2.236.625,95	1,1%
Despesa financera	2.236.625,95	100,0%
Serveis exteriors	131.543.398,06	67,4%
Arrendaments	2.463.804,25	1,9%
Comunicacions i notificacions	63.090,36	0,0%
Contractes externs	118.937.329,70	90,4%
Estudis i treballs tècnics	800.753,13	0,6%
Manteniment, reparació i conservació	3.213.141,41	2,4%
Neteja	2.037.979,58	1,5%
Publicitat i propaganda	2.805,38	0,0%
Subministraments: aigua	143.315,44	0,1%
Subministraments: altres	1.683.257,25	1,3%
Subministraments: electricitat	1.560.965,16	1,2%
Subministraments: gas	92.828,54	0,1%
Subministraments: telèfon i dades	544.127,87	0,4%
Tributs	38.059,41	0,0%
Tributs	38.059,41	100,0%
Total	195.266.219,77	100,0%

Resum general de costos de l'ajuntament

Activitats culturals i de divulgació: Cursos i tallers

Elements	Cost directe	Cost indirecte	Total	%
Adquisició de béns i serveis	2.897,40	12.680,35	15.577,75	0,1%
Altres costos	286.916,27	362.973,44	649.889,71	5,2%
Costos calculats	0,00	1.108.433,87	1.108.433,87	8,9%
Costos de personal	168.618,38	1.982.595,83	2.151.214,21	17,2%
Costos de transferències	4.283.008,05	507.779,93	4.790.787,98	38,3%
Costos financers	0,00	192.644,93	192.644,93	1,5%
Serveis exteriors	958.575,56	2.647.854,77	3.606.430,33	28,8%
Tributs	0,00	2.357,50	2.357,50	0,0%
Total	5.700.015,66	6.817.320,61	12.517.336,27	100,0%

Activitats culturals i de divulgació: Lloguer i cessió d'espais

Elements	Cost directe	Cost indirecte	Total	%
Adquisició de béns i serveis	424,74	5.417,26	5.842,00	0,1%
Altres costos	197.920,57	133.968,74	331.889,31	7,3%
Costos calculats	0,00	361.096,88	361.096,88	8,0%
Costos de personal	168.618,38	873.578,77	1.042.197,15	22,9%
Costos de transferències	1.337.651,61	139.524,99	1.477.176,60	32,5%
Costos financers	0,00	73.139,06	73.139,06	1,6%
Serveis exteriors	352.018,67	897.700,69	1.249.719,36	27,5%
Tributs	0,00	875,73	875,73	0,0%
Total	2.056.633,98	2.485.302,12	4.541.936,10	100,0%

Activitats formatives: Cursos i tallers

Elements	Cost directe	Cost indirecte	Total	%
Adquisició de béns i serveis	0,00	690,59	690,59	0,2%
Altres costos	46.477,92	10.756,17	57.234,09	12,5%
Costos calculats	0,00	67.717,04	67.717,04	14,8%
Costos de personal	70.354,97	72.128,24	142.483,21	31,2%
Costos de transferències	39.564,82	19.381,18	58.945,99	12,9%
Costos financers	0,00	7.050,40	7.050,40	1,5%
Serveis exteriors	36.193,03	85.932,24	122.125,27	26,8%
Tributs	0,00	82,00	82,00	0,0%
Total	192.590,74	263.737,85	456.328,59	100,0%

Actuació urbanística: Expedients d'execució subsidiària

Elements	Cost directe	Cost indirecte	Total	%
Adquisició de béns i serveis	0,00	849,32	849,32	0,1%
Altres costos	0,00	15.023,31	15.023,31	2,0%
Costos calculats	0,00	15.772,58	15.772,58	2,1%
Costos de personal	317.178,09	120.346,06	437.524,16	58,3%
Costos de transferències	9.495,32	24.618,98	34.114,30	4,5%
Costos financers	0,00	10.728,21	10.728,21	1,4%
Serveis exteriors	170.169,91	66.715,31	236.885,22	31,5%
Tributs	0,00	135,97	135,97	0,0%
Total	496.843,32	254.189,75	751.033,06	100,0%

Actuació urbanística: Expedients i informes urbanístics

Elements	Cost directe	Cost indirecte	Total	%
Adquisició de béns i serveis	0,00	1.241,92	1.241,92	0,1%
Altres costos	0,00	24.433,63	24.433,63	1,9%
Costos calculats	0,00	25.340,37	25.340,37	2,0%
Costos de personal	846.205,74	157.161,28	1.003.367,01	78,8%
Costos de transferències	9.495,32	38.582,68	48.078,00	3,8%
Costos financers	0,00	18.243,97	18.243,97	1,4%
Serveis exteriors	27.740,39	124.286,80	152.027,19	11,9%
Tributs	0,00	228,37	228,37	0,0%
Total	883.441,44	389.519,03	1.272.960,47	100,0%

Actuació urbanística: Tramitació de les llicències d'obra major

Elements	Cost directe	Cost indirecte	Total	%
Adquisició de béns i serveis	0,00	2.536,74	2.536,74	0,1%
Altres costos	0,00	34.014,84	34.014,84	2,0%
Costos calculats	0,00	40.831,76	40.831,76	2,4%
Costos de personal	1.068.618,56	339.967,73	1.408.586,30	81,3%
Costos de transferències	9.495,32	53.682,01	63.177,33	3,6%
Costos financers	0,00	25.898,63	25.898,63	1,5%
Serveis exteriors	2.160,99	155.417,88	157.578,87	9,1%
Tributs	0,00	313,72	313,72	0,0%
Total	1.080.274,87	652.663,32	1.732.938,19	100,0%

Actuacions: Fonts

Elements	Cost directe	Cost indirecte	Total	%
Adquisició de béns i serveis	0,00	2.628,69	2.628,69	0,0%
Altres costos	27.588,00	110.391,99	137.979,99	1,8%
Costos calculats	0,00	77.046,52	77.046,52	1,0%
Costos de personal	18.698,10	274.462,87	293.160,97	3,9%
Costos de transferències	19.304,95	266.103,50	285.408,45	3,8%
Costos financers	0,00	71.477,08	71.477,08	1,0%
Serveis exteriors	6.412.140,45	179.434,27	6.591.574,72	88,3%
Tributs	0,00	1.482,38	1.482,38	0,0%
Total	6.477.731,50	983.027,28	7.460.758,78	100,0%

Animals: Protecció i control d'animals: Centre d'Acollida d'Animals de Companyia de Barcelona (CAACB)

Elements	Cost directe	Cost indirecte	Total	%
Adquisició de béns i serveis	0,00	613,81	613,81	0,0%
Altres costos	1.130.566,64	25.775,98	1.156.342,62	61,9%
Costos calculats	0,00	17.991,13	17.991,13	1,0%
Costos de personal	31.310,77	114.705,15	146.015,92	7,8%
Costos de transferències	8.233,33	62.133,66	70.366,99	3,8%
Costos financers	0,00	18.056,77	18.056,77	1,0%
Serveis exteriors	415.699,13	41.925,26	457.624,38	24,5%
Tributs	0,00	346,13	346,13	0,0%
Total	1.585.809,87	281.547,89	1.867.357,76	100,0%

Assessoraments i Formació: Formació externa donada pels bombers

Elements	Cost directe	Cost indirecte	Total	%
Adquisició de béns i serveis	0,00	119,67	119,67	0,1%
Altres costos	17.693,03	2.387,44	20.080,47	15,1%
Costos calculats	0,00	2.682,75	2.682,75	2,0%
Costos de personal	23.578,76	37.038,64	60.617,40	45,7%
Costos de transferències	0,00	3.680,93	3.680,93	2,8%
Costos financers	0,00	1.257,67	1.257,67	0,9%

Resum dels costos per activitat

Activitats	import	%
Activitats culturals i de divulgació: Cursos i tallers	12.517.336,27	6,4%
Activitats culturals i de divulgació: Lloguer i cessió d'espais	4.541.936,10	2,3%
Activitats formatives: Cursos i tallers	456.328,59	0,2%
Actuació urbanística: Expedients d'execució subsidiària	751.033,06	0,4%
Actuació urbanística: Expedients i informes urbanístics	1.272.960,47	0,7%
Actuació urbanística: Tramitació de les llicències d'obra major	1.732.938,19	0,9%
Actuacions: Fonts	7.460.758,78	3,8%
Animals: Protecció i control d'animals: Centre d'Acollida d'Animals de Companyia de Barcelona (CAACB)	1.867.357,76	1,0%
Assessoraments i Formació: Formació externa donada pels bombers	132.544,50	0,1%
Atenció al ciutadà i Comunicació: Atenció a ciutadans i empreses: llicències, inspeccions, espai públic,...	5.323.152,12	2,7%
Família i infància: Activitats i coordinació dels casals infantils, espais adolescents i ludoteques infantils	5.234.531,56	2,7%
Família i infància: Promoció de la infància i l'adolescència	506.933,48	0,3%
Gent gran: Activitats i coordinació dels casals i espais municipals per a gent gran	7.680.875,79	3,9%
Gent gran: Habitatges amb serveis	3.725.802,82	1,9%
Joventut: Activitats i coordinació dels casals de joves i Punts d'Informació Juvenil (PIJ)	4.257.129,49	2,2%
Llicències a la via pública: Inspeccions d'activitats a l'espai públic	5.798.434,06	3,0%
Llicències a la via pública: Llicències de guals en via pública	292.655,84	0,1%
Llicències a la via pública: Llicències d'esdeveniments privats a l'espai d'ús públic	864.683,44	0,4%
Llicències a la via pública: Llicències d'obra menor	1.506.596,41	0,8%
Llicències a la via pública: Llicències d'ocupació comercial de voreres i espais d'ús públic	1.852.765,01	0,9%
Llicències a la via pública: Llicències per a mercats i fires tradicionals	292.655,84	0,1%
Llicències a la via pública: Punts de venda individuals i quioscos de premsa a l'espai públic	292.655,84	0,1%
Llicències a la via pública: Reserves d'estacionament a l'espai públic	292.655,84	0,1%
Recollida i gestió de residus: Punts verds per tractament i selecció de residus (TERSA)	4.803.381,26	2,5%
Recollida i gestió de residus: Recollida de mobles i trastos vells	12.351.999,77	6,3%
Recollida i gestió de residus: Recollida domiciliària d'escombraries	67.228.768,13	34,4%
Recollida i gestió de residus: Recollida pneumàtica	4.117.672,67	2,1%
Recollida i gestió de residus: Residus comerços	17.010.141,91	8,7%
Recollida i gestió de residus: Residus mercats municipals	3.178.507,17	1,6%
Temps i qualitat de vida: Programes de temps per famílies	463.953,93	0,2%
Tràmits dels districtes: Llicències d'activitats	1.639.375,34	0,8%
Xarxes : Xarxa de drenatge urbà	15.817.698,35	8,1%
Total	195.266.219,77	100,0%

Resum relacionant costos i ingressos de les activitats

Activitats	Cost Total Activitat	Ingressos	Marge	% Cobertura
Activitats culturals i de divulgació: Cursos i tallers	12.517.336,27	77.085,27	-12.440.251,00	0,6%
Activitats culturals i de divulgació: Lloguer i cessió d'espais	4.541.936,10	50.139,57	-4.491.796,53	1,1%
Activitats formatives: Cursos i tallers	456.328,59	132.399,80	-323.928,79	29,0%
Actuació urbanística: Expedients d'execució subsidiària	751.033,06	755.938,93	4.905,87	100,7%
Actuació urbanística: Expedients i informes urbanístics	1.272.960,47	192.211,90	-1.080.748,57	15,1%
Actuació urbanística: Tramitació de les llicències d'obra major	1.732.938,19	176.267,41	-1.556.670,78	10,2%
Actuacions: Fonts	7.460.758,78	49.657,87	-7.411.100,91	0,7%
Animals: Protecció i control d'animals: Centre d'Acol·lida d'Animals de Companyia de Barcelona (CAACB)	1.867.357,76	107.496,30	-1.759.861,46	5,8%
Assessoraments i Formació: Formació externa donada pels bombers	132.544,50	94.237,67	-38.306,83	71,1%
Atenció al ciutadà i Comunicació: Atenció a ciutadans i empreses: llicències, inspeccions, espai públic,...	5.323.152,12	12.995,76	-5.310.156,36	0,2%
Família i infància: Activitats i coordinació dels casals infantils, espais adolescents i ludoteques infantils	5.234.531,56	63.576,17	-5.170.955,39	1,2%
Família i infància: Promoció de la infància i l'adolescència	506.933,48	207.552,57	-299.380,91	40,9%
Gent gran: Activitats i coordinació dels casals i espais municipals per a gent gran	7.680.875,79	31.101,67	-7.649.774,12	0,4%
Gent gran: Habitatges amb serveis	3.725.802,82	2.645.188,91	-1.080.613,91	71,0%
Joventut: Activitats i coordinació dels casals de joves i Punts d'Informació Juvenil (PIJ)	4.257.129,49	17.341,68	-4.239.787,81	0,4%
Llicències a la via pública: Inspeccions d'activitats a l'espai públic	5.798.434,06	128.088,80	-5.674.408,04	2,2%
Llicències a la via pública: Llicències de guals en via pública	292.655,84	0,00	-292.655,84	0,0%
Llicències a la via pública: Llicències d'esdeveniments privats a l'espai d'ús públic	864.683,44	31.998,71	-832.684,73	3,7%
Llicències a la via pública: Llicències d'obra menor	1.506.596,41	0,00	-1.506.596,41	0,0%
Llicències a la via pública: Llicències d'ocupació comercial de voreres i espais d'ús públic	1.852.765,01	11.018.426,41	9.165.661,40	594,7%(*)
Llicències a la via pública: Llicències per a mercats i fires tradicionals	292.655,84	0,00	-292.655,84	0,0%
Llicències a la via pública: Punts de venda individuals i quioscos de premsa a l'espai públic	292.655,84	0,00	-292.655,84	0,0%
Llicències a la via pública: Reserves d'estacionament a l'espai públic	292.655,84	0,00	-292.655,84	0,0%
Recollida i gestió de residus: Punts verds per tractament i selecció de residus (TERSA)	4.803.381,26	4.201.634,54	-601.746,72	87,5%
Recollida i gestió de residus: Recollida de mobles i trastos vells	12.351.999,77	1.750,68	-12.350.249,09	0,0%
Recollida i gestió de residus: Recollida domiciliària d'escombraries	67.228.768,13	7.475.850,23	-59.752.917,90	11,1%
Recollida i gestió de residus: Recollida pneumàtica	4.117.672,67	0,00	-4.117.672,67	0,0%
Recollida i gestió de residus: Residus comerços	17.010.141,91	18.786.800,38	1.776.658,47	110,4%
Recollida i gestió de residus: Residus mercats municipals	3.178.507,17	0,00	-3.178.507,17	0,0%
Temps i qualitat de vida: Programes de temps per famílies	463.953,93	0,00	-463.953,93	0,0%
Tràmits dels districtes: Llicències d'activitats	1.639.375,34	913.673,34	-725.702,00	55,7%
Xarxes : Xarxa de drenatge urbà	15.817.698,35	15.471.677,21	-346.021,14	97,8%
Total	195.266.219,77	62.643.091,78	-132.627.190,77	32,08%

(* En aquest cas, els ingressos considerats recullen taxes que no són producte de la prestació de serveis públics (establerts en funció del cost del servei), sinó que es tracta de taxes per ús i aprofitament del domini de l'espai públic (establert en funció de l'aprofitament obtingut, art. 24 TRLHL).

27. Indicadors de gestió

Tal i com s'indica a la nota 26 es presenten únicament els indicadors que fan referència als serveis i activitats finançades amb taxes i preus públics.

Així mateix cal indicar que en l'actualitat s'estan adaptant els sistemes i definint els procediments per poder determinar tots els indicadors d'eficàcia, eficiència i economia, i de mitjans de producció que estableix la vigent Instrucció.

Actuació urbanística: Expedients d'execució subsidiària

$$\frac{751.033,06 \text{ €}}{65 \text{ expedients}} = 11.554,35 \text{ € / expedient}$$

Actuació urbanística: Expedients i informes urbanístics

$$\frac{1.272.960,47 \text{ €}}{1.419 \text{ expedients}} = 897,08 \text{ € / expedient}$$

Actuació urbanística: Tramitació de las llicències d'obra major

$$\frac{1.732.938,19 \text{ €}}{1.391 \text{ llicències}} = 1.245,82 \text{ € / llicència}$$

Assessorament i Formació: Formació externa donada pels bombers

$$\frac{132.544,50 \text{ €}}{872 \text{ alumnes}} = 152,00 \text{ € / alumne}$$

Família i infància: Activitats i coordinació dels centres infantils, espais adolescents i ludoteques infantils

$$\frac{5.234.531,56 \text{ €}}{1.620.809 \text{ habitants ciutat}} = 03,23 \text{ € / habitant ciutat}$$

Família i infància: Promoció de la infància i l'adolescència

$$\frac{506.933,48 \text{ €}}{874 \text{ nens i adolescents atesos}} = 580,02 \text{ € / nen o adolescent}$$

Gent gran: Activitats i coordinació dels casals i espais municipals per a gent gran

$$\frac{7.680.875,79 \text{ €}}{53 \text{ casals}} = 144.922,18 \text{ € / casal}$$

Joventut: Activitats i coordinació dels centres de joves i Punts d'Informació Juvenil (PIJ)

$$\frac{4.257.129,49 \text{ €}}{28 \text{ casals}} = 152.040,34 \text{ € / casal}$$

Llicències a la via pública: Inspeccions d'activitats en l'espai públic

$\frac{5.798.434,06 \text{ €}}{25.847 \text{ inspeccions}} = 224,34 \text{ € / inspecció}$

Llicències a la via pública: Llicències d'obra menor

$\frac{1.506.596,41 \text{ €}}{45.778 \text{ llicències}} = 32,91 \text{ € / llicència}$

Llicències a la via pública: Llicències d'ocupació comercial de voreres i espais d'ús públic

$\frac{1.852.765,01 \text{ €}}{24.356 \text{ llicències}} = 76,07 \text{ € / llicència}$

Recollida i gestió de residus: Punts verds per tractament i selecció de residus (TERSA)

$\frac{4.803.381,26 \text{ €}}{16.829 \text{ número de tones recollides}} = 285,42 \text{ € / tona recollida}$

Recollida i gestió de residus: Recollida de mobles i trastos vells

$\frac{12.351.999,77 \text{ €}}{34.905 \text{ tones de mobles i andròmines}} = 353,87 \text{ € / tona de mobles i andròmines}$

Recollida i gestió de residus: Recollida domiciliària d'escombraries

$\frac{67.228.768,13 \text{ €}}{1.620.809 \text{ habitants ciutat}} = 41,48 \text{ € / habitant ciutat}$

Recollida i gestió de residus: Residus comerços

$\frac{17.010.141,91 \text{ €}}{53.760 \text{ tones d'origen comercial}} = 316,41 \text{ € / tona d'origen comercial}$

Recollida i gestió de residus: Residus mercats municipals

$\frac{3.178.507,17 \text{ €}}{12.429 \text{ tones recollides}} = 255,73 \text{ € / tona recollida}$

Tràmits dels districtes: Llicències d'activitats

$\frac{1.639.375,34 \text{ €}}{268 \text{ revisions}} = 6.117,07 \text{ € / revisió}$

28. Fets posteriors al tancament

Entre la data de tancament de l'exercici i la de formulació dels comptes anuals no s'han produït fets significatius que hagin d'informar-se o què hagin de donar lloc a la incorporació d'ajustaments en les xifres contingudes en els comptes anuals.

29. Altra informació

a) Ajustaments per periodificació de passiu

El moviment de l'epígraf d'ajustaments per periodificació a llarg termini a l'exercici 2017 ha estat el següent:

Saldo a 31 de desembre de 2016	423.905.795,28
Altes de l'exercici	-
Traspassos a ajustaments per periodificació a curt termini	-18.728.100,88
Saldo a 31 de desembre de 2017	405.177.694,40

El saldo a 31 de desembre de 2017 correspon a ingressos rebuts per avançat pel dret d'utilització de béns de titularitat municipal. Els ingressos rebuts per avançat es traspassen anualment al compte de resultats de manera lineal en el decurs del període de la corresponent concessió, que es situa com a màxim a l'any 2092.

Els ajustaments per periodificació a curt termini a l'exercici 2017 presenten el següent moviment:

Saldo a 31 de desembre de 2016	18.740.121,13
Traspassos d'ajustaments per periodificació a llarg termini	18.728.100,88
Traspassos a resultats	-18.740.121,13
Saldo a 31 de desembre de 2017	18.728.100,88

b) Honoraris dels auditors

Els honoraris a percebre per Ernst & Young, SL, corresponents als serveis d'auditoria i despeses incorregudes per la prestació d'aquests serveis de l'exercici 2017 ascendeixen a 120 milers d'euros, IVA inclòs. Aquests honoraris, que es facturen a l'Ajuntament de Barcelona en virtut de l'expedient d'adjudicació del lot 1 del concurs d'auditoria, inclouen també els treballs d'auditoria dels comptes anuals consolidats del grup Ajuntament de Barcelona, control de qualitat i coordinació dels treballs i suport a la Intervenció General en l'exercici del control financer respecte de quinze subvencions.

c) Impostos i cotitzacions socials susceptibles d'inspecció

Són susceptibles d'actuació inspectora tots els tributs i cotitzacions socials a què es troba subjecte l'Ajuntament per a tots els exercicis que no hagi transcorregut el termini de prescripció que estableix la normativa vigent. No s'espera que es meritin passius addicionals de consideració per a l'Ajuntament com a conseqüència d'eventuals actuacions inspectores.

El Gerent Municipal de l'Ajuntament de Barcelona, en data 23 de maig de 2018, i en compliment dels requisits establerts a l'article 64 de la Llei 1/2006 que regula el règim especial de Barcelona, procedeix a formular els comptes anuals compresos en aquest document, de les pàgines 1 a 84, corresponents a l'exercici anual acabat a 31 de desembre de 2017.

El gerent municipal