

Institut Municipal de Persones amb Discapacitat

Memòria 2014

A photograph of a person with a cane playing hockey on an indoor court. The person is wearing a dark jersey with a crest and shorts. They are holding a hockey stick and are in motion. Other players are visible in the background. The image is overlaid with a semi-transparent pink filter.

BCN

1. ORGANITZACIÓ	3
1.1. ÒRGANS DE GOVERN	3
1.2. ORGANIGRAMA	6
2. LÍNIES ESTRATÈGIQUES	7
2.1. AUTONOMIA PERSONAL I VIDA INDEPENDENT	8
2.2. CIUTAT SENSE BARRERES	32
3. ACTIVITAT INSTITUCIONAL	42
3.1. ACTIVITAT DELS ÒRGANS DE GOVERN	42
3.2. PARTICIPACIÓ EN ALTRES ÒRGANS MUNICIPALS	42
3.3. PARTICIPACIÓ EN ALTRES ÒRGANS	42
3.4. RECEPCIÓ DE REPRESENTANTS D'AJUNTAMENTS I D'INSTITUCIONS	43
3.5. COMUNICACIÓ	43
3.6. RECURSOS HUMANS, FORMACIÓ I GESTIÓ D'EXPEDIENTS	43

1. ORGANITZACIÓ

L'Institut Municipal de Persones amb Discapacitat de Barcelona (IMPD) és un organisme autònom de l'Ajuntament de Barcelona. L'IMPD té com a missió promoure activitats, programes i serveis per a les persones amb discapacitat i diversitat funcional de Barcelona, mitjançant els propis equips de treball i la col·laboració amb les entitats, per a la millora de la qualitat de vida, l'autonomia personal i la vida independent d'aquestes persones.

També té la missió de dissenyar i impulsar les polítiques de promoció de l'accessibilitat als serveis, activitats i espais de la ciutat, tant pel que fa a les possibilitats de desplaçament com perquè les persones amb discapacitat tinguin possibilitat d'accedir i gaudir d'aquests recursos com a part de la ciutadania.

1.1. ÒRGANS DE GOVERN

Els òrgans de govern de l'IMPD són el Consell Rector, la Comissió Executiva i la Presidència.

Consell Rector

El Consell Rector està format per deu regidors/es o càrrecs de l'Ajuntament i per deu representants de les persones amb discapacitat de la ciutat de Barcelona escollits per elecció directa. Durant el 2014 s'ha celebrat una reunió, amb la composició següent:

Representants de l'Ajuntament:

Presidenta:

Irma Rognoni Viader. Regidora de Família, Infància, Usos del temps i Discapacitats.

Vicepresidenta:

Maite Fandos Payà. Tinenta d'Alcalde de l'Àrea de Qualitat de Vida, Igualtat i Esports.

Membres:

Xavier Amador Pitarch. Director de Relacions Institucionals.

Cristina Iniesta Blasco. Delegada de Salut.

Àngel Miret Serra. Gerent Àrea de Qualitat de Vida, Igualtat i Esports.

Alberto Piedrabuena Granes. Coordinador de la Gerència d'Habitat Urbà.

M. Pilar Altarriba Muradell. Representant d'UpB.

Ricard Gomà Carmona. Regidor d'ICV.

Glòria Martín Vivas. Regidora del PPC.

Pilar Díaz López. Regidora del PSC.

Representants de les persones amb discapacitat:

Discapacitat física: Josep Ramon Carrillo Yeste, Antonio Guillén Martínez, Rosa Ortolà Pons, M. Carme Riu Pascual.

Trastorn mental: Albert Ferrer Piñol, M. Jesús Peláez Artacho.

Discapacitat auditiva: Albert Ramon Casellas Garriga.

Discapacitat visual: Raquel Díaz Caro.

Discapacitat intel·lectual: Jordi de Bolós Giralt.

Representants dels treballadors i treballadores:

Centrals sindicals: David Plantada Sagrera (UGT).

Comitè d'Empresa: M. Rosa Molins Raboso.

Interventora delegada: Pilar Pérez Andreu.

Secretària delegada: Eva Redó.

Gerent: Ramon Lamiel Villaró.

Comissió Executiva

La Comissió Executiva està formada per sis membres designats per l'Ajuntament i sis dels representants de les persones amb discapacitat al Consell Rector. El 2014 s'han celebrat dues reunions, amb la composició següent:

Representants de l'Ajuntament:

Presidenta:

Irma Rognoni Viader. Regidora de Família, Infància, Usos del temps i Discapacitats.

Membres:

Raül Casas Velo. Transports Metropolitans de Barcelona.

Rosa Mateu Torres. Patronat Municipal de l'Habitatge.

Lorenzo di Pietro. Barcelona Activa.

Glòria Figuerola Anguera. Qualitat de Vida, Igualtat i Esports.

Fèlix Arnal Bigas. Direcció de Serveis de Mobilitat.

Representants de les persones amb discapacitat:

Discapacitat física: Josep Ramon Carrillo Yeste, M. Carme Riu Pascual.

Trastorn mental: Albert Ferrer Piñol, M. Jesús Peláez Artacho.

Discapacitat auditiva: Albert Ramon Casellas Garriga.

Discapacitat visual: Raquel Díaz Caro.

Discapacitat intel·lectual: Jordi de Bolós Giralt.

Secretària delegada: Eva Redó.

Gerent: Ramon Lamiel Villaró.

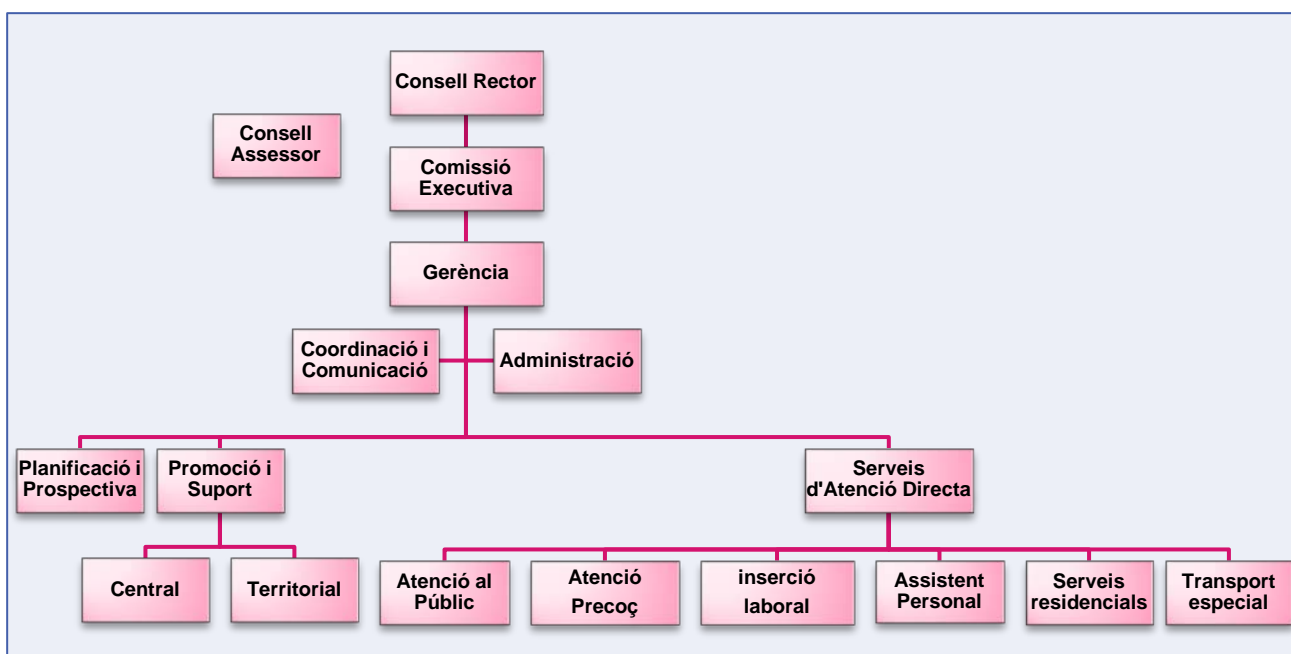
1.2. ORGANIGRAMA

L'activitat de l'IMPD s'ordena al voltant de tres eixos:

Promoció i suport. Treballa conjuntament amb diferents departaments municipals, centrals i territorials, assessora i busca respostes perquè les persones amb discapacitat puguin fer ús dels serveis i gaudir-ne. També fomenta la participació ciutadana i l'associacionisme mitjançant el suport a les entitats de persones amb discapacitat de la ciutat i la dinamització de les comissions de participació. Té una especial incidència en les línies estratègiques d'accessibilitat física i comunicativa, mobilitat, accés i suport a la llar, atenció social i altres serveis personals, integració educativa i sociolaboral i participació i promoció associativa.

Serveis d'Atenció directa. Són serveis que donen resposta a les demandes d'informació, atenció precoç, treball, assistència personal, acolliment residencial i transport de les persones amb discapacitat de la ciutat de Barcelona.

Planificació i prospectiva. Observa la realitat social i les tendències poblacionals de les persones amb discapacitat per preveure els escenaris de futur i les possibles respostes. També controla la producció dels serveis i elabora projectes i noves propostes.



2. LÍNIES ESTRATÈGIQUES

El programa anual de l'IMPD per al 2014, aprovat al Consell Rector de 31 de març de 2014, agrupa les actuacions de l'Institut, moltes de les quals es porten a terme amb la col·laboració d'altres òrgans i departaments municipals, al voltant dels dos objectius previstos en el Marc estratègic i full de ruta 2012-2015 de l'Ajuntament de Barcelona.

Autonomia Personal i Vida Independent

Suport als serveis a les persones

Serveis especialitzats per a persones amb discapacitat

Pla d'equipaments

Projectes amb entitats

Ciutat sense Barreres

Accessibilitat

Mobilitat

Habitatge

Recerca i coneixement

Participació

2.1. AUTONOMIA PERSONAL I VIDA INDEPENDENT

Aquest objectiu engloba les actuacions dirigides a fomentar i facilitar la prestació de serveis i donar suport als àmbits municipals per tal que les persones amb discapacitat puguin viure a la ciutat de la manera més autònoma i independent possible

2.1.1. SUPORT ALS SERVEIS A LES PERSONES

Col·laboració amb els àmbits de serveis a les persones. L'IMPD treballa amb les àrees municipals de serveis a les persones dels districtes i de ciutat per tal de garantir que les persones amb discapacitat tenen accés a l'ús i al gaudi dels equipaments i serveis corresponents (lleure, educació, esports, cultura, serveis socials, etc.). L'any 2014 s'han efectuat 2.830 intervencions de promoció i suport en aquests àmbits d'actuació.

Lleure

Suport al bany per a persones amb mobilitat reduïda

L'IMPD fa el seguiment del servei de suport al bany a la platja, adreçat a aquelles persones amb mobilitat reduïda que no poden accedir a l'aigua de manera autònoma.

- **Disponibilitat del servei:** a la platja de la Barceloneta i a la zona de banys del Fòrum (matins d'11 a 14 h); a la platja de la Nova Icària (matins d'11 a 14 h i tardes de 16 a dinou h). No es requereix cap sol·licitud prèvia.
- **Període d'atenció:** caps de setmana i festius (juny i segona quinzena de setembre), tots els dies de la setmana (de l'1 de juliol al 15 de setembre).
- **Resultats.** L'activitat durant el 2014 ha estat la següent:

Indicadors	2014	2013
Persones ateses	2.515	2.734
Voluntaris/es	159	106
Intervencions	4.496	5.400

Hores d'atenció	2.484	2.622
-----------------	-------	-------

Lleure infantil i juvenil

Campanya Vacances d'estiu 2014. L'IMPD fa la valoració de les sol·licituds de monitor de suport per incloure nens i nenes amb discapacitat en les activitats de lleure d'estiu, així com el seguiment de les activitats. S'han valorat 346 sol·licituds i s'ha considerat necessari un monitor/a de suport per a 260 infants, amb un cost de 280.607,66€. L'IMPD ha coordinat la formació dels 109 monitors de suport (mòdul de 5 hores sobre la discapacitat, impartit per ECOM).

Districte	Nens/es sol·licitants	Torns sol·licitants	Nens/es atorgats	Torns atorgats	Dies coberts	Cost (€)
Ciutat Vella	33	122	28	99	483	30.244,88€
Eixample	41	132	35	102	495	28.397,50€
Sants-Montjuïc	33	105	19	88	351	18.501,03€
Les Corts	35	117	24	74	388	26.005,42€
Sarrià-Sant Gervasi	13	46	12	37	183	11.248,30€
Gràcia	19	68	17	49	255	14.458,01€
Horta-Guinardó	34	133	24	116	580	41.790,67€
Nou Barris	51	216	36	117	591	48.177,86€
Sant Andreu	34	110	16	69	334	24.240,14€
Sant Martí	53	167	49	108	515	37.543,85€
Total	346	1216	260	859	4175	280.607,66€

Casals especials d'estiu per a infants. Per equiparar el cost de les activitats especials al de les activitats ordinàries de la campanya d'estiu, s'ha atorgat un ajut econòmic a les entitats que organitzen activitats de lleure per a infants amb pluridiscapacitat. S'ha donat suport a nou centres per a activitats de casal de lleure, amb un total de 188 infants i un cost de 29.540€.

Districte	Centre	Nens/es	Cost (€)
Les Corts	Paideia	27	5.600€
	Esclat	22	3.968€
Sarrià-Sant Gervasi	Nadís	19	3.344€
	Pedralbes	16	3.104€
	Guimbarda	18	3.024€
	Auxilia	18	1.600€
	Aspasim	21	1.870€
Gràcia	Nexe	12	2.480€
Sant Martí	Jocviu	35	4.550€
Total		188	29.540€

Activitats estables de lleure per a infants i joves. Col·laboració per a la inclusió d'infants en les activitats de lleure de les entitats i equipaments següents:

- **Ciutat Vella:** suport a les activitats del lleure del zoo, casals infantils de Drassanes, Pati Limona, projecte de Franja de Barceloneta i casal de joves de Palau Alòs.
- **Eixample:** seguiment de la inclusió als casals infantils del Districte; seguiment i col·laboració en relació al Projecte de mediació en el lleure per a persones adultes als equipaments culturals del Districte, amb les entitats Ràtio i Fundació Catalana Síndrome de Down. També amb el Centre de Dia de Salut Mental CPB-CSM, suport als seus usuaris/es per a la participació en els activitats del Centre Cívic Casa Elizalde.
- **Sants-Montjuïc:** formació a professionals de diferents ludoteques del districte per a la inclusió en el lleure.
- **Sarrià-Sant Gervasi:** Casal infantil de la Casa Sagnier i Ludoteca El Petit Drac.
- **Horta-Guinardó:** inclusió de la figura del monitor de suport en els plec de condicions de les empreses gestores els equipaments infantils municipals del districte.
- **Sant Martí:** Espai Verneda.

Temps de Barri, Temps per tu. Col·laboració amb la Direcció d'Usos del Temps en aquest projecte de temps de respir per a famílies i cuidadors d'infants, joves i adults amb discapacitat, que ofereix activitats de lleure en espais municipals a càrrec de professionals d'entitats del sector del lleure amb discapacitat. Durant el 2014 s'han atès 138 nens i nenes i 103 adults.

Espai de mar. Col·laboració en el pla de difusió de l'equipament, els fulletons sobre activitats i la pàgina web, així com en la formació als professionals per a l'adaptació de les activitats a persones amb discapacitat.

Educació

Sensibilització. S'ha donat suport a l'organització d'activitats de sensibilització en l'àmbit educatiu.

- **Ciutat Vella:** activitats a l'IES Pau Claris i IES Verdaguer.
- **Les Corts:** tallers a l'IES Joan Boscà, juntament amb el Centre d'Higiene Mental.
- **Sarrià-Sant Gervasi:** amb la participació de les escoles especials del districte, Festa dels Sentits, Festa dels racons musicals de Santa Cecília i jocs florals i demostració de la unitat canina de Mossos d'Esquadra. Continuïtat del projecte de cooperants viaris.
- **Sant Martí:** taller de sexo-afectivitat al Centre d'Educació Especial Concha Espina i jornades "Juguem tots junts", en què participen 30 escoles ordinàries del districte.
- **Seminari Educació Inclusiva.** Celebració del IV Seminari, amb el títol "Reptes, propostes i idees de futur per a l'educació inclusiva a l'etapa secundària", organitzat pels districtes de Sants-Montjuïc, les Corts i Sarrià-Sant Gervasi. Hi van participar 90 persones.

Col·laboració amb el Consorci d'Educació de Barcelona. S'ha col·laborat en els temes següents: programa de la Xarxa d'Escoles i Instituts per la Igualtat, acceptació dels dictàmens dels EAP en les valoracions de monitors de suport a la campanya de vacances d'estiu, suport als vetlladors a les escoles ordinàries i promoció de la participació d'entitats del sector de la discapacitat en el projecte de Servei Comunitari a l'Eixample.

Altres. Actualització de la informació del camí escolar del Raval.

Esports

Programa L'Esport Inclou: participació a la Comissió Assessora, seguiment de l'accessibilitat de les instal·lacions esportives i coordinació amb els tècnics pel que fa a incidències. També s'ha promogut la participació d'escoles d'educació especial en les activitats adreçades a escoles.

Suport a l'esport als districtes. L'IMPD ha donat suport a la integració de persones amb discapacitat en activitat esportives i en l'organització d'activitats d'esport adaptat:

- **Ciutat Vella:** jornada d'esports adaptats al passeig de Lluís Companys.
- **Sants-Montjuïc:** Lliga d'Hoquei Plus, Torneig d'*Special Hockey* cursa adaptada del Cros de Sants.
- **Les Corts:** projecte de Gimnàstica Rítmica al Club Esportiu Moragas i projecte Hoquei+ de les Corts, torneig de futbol sala per a persones amb paràlisi cerebral, exhibició de bàsquet i 4a cursa solidària per la paràlisi cerebral.
- **Sarrià-Sant-Gervasi:** Olimpíades de Sarrià i Festa de l'Esport.
- **Gràcia:** Festa de l'Esport.
- **Horta-Guinardó:** demostració d'hoquei amb cadira de rodes elèctrica i jornada de tennis amb les escoles d'educació especial.
- **Nou Barris:** caminada inclusiva, 27a cursa popular, circuit de *handbike*, torneig de futbol sala dels centres ocupacionals i mostra d'hoquei adaptat .
- **Sant Andreu:** IV torneig de futbol sala.
- **Sant Martí:** circuit d'activitat física dirigida al parc Clot de la Mel.

Cultura

Festes i celebracions públiques

Festes de ciutat. L'IMPD ha col·laborat amb les àrees corresponents per tal de millorar l'accessibilitat dels actes següents:

- **La Mercè.** Reserves d'espai per persones amb mobilitat reduïda en espectacles en espais oberts d'alta concurrència, subtitulació i llengua de signes del pregó i dotació de WC adaptats en tots els espais de la festa i de rampes en cas de desnivells. També s'ha facilitat l'accés a personers amb mobilitat reduïda al Castell de Montjuïc.
- **Cavalcada de reis.** Reserves d'espai per persones amb mobilitat reduïda i seguiment de l'accessibilitat, amb mesures d'accessibilitat a la comunicació en el parlament dels reis.

Festes als districtes i als barris. També s'ha promogut l'accessibilitat i la participació de persones amb discapacitat en els actes següents:

- **Ciutat Vella:** Festa major al Casc Antic, Raval, Gòtic i Barceloneta.
- **Eixample:** Festa Major de la Dreta de l'Eixample.

- **Sants-Montjuïc:** Festa major de Sants, que va incloure llengua de signes al pregó i lliurament de premis i una visita als carrers guarnits per a persones amb discapacitat visual.
- **Les Corts:** Festa Major de les Corts, amb llengua de signes i subtitulació al pregó, disponible en mòbils i tauletes, Cavalcada de Reis i Diumenge de Festa.
- **Sarrià-Sant Gervasi:** Festa Major de Sarrià, festa cívica del carrer Canet i Dia Internacional de les Persones amb Discapacitat.
- **Gràcia:** pregó de Sant Medir i Festa Major de Gràcia, que inclou informació sobre l'accessibilitat al programa i la web, llengua de signes al pregó i entrega de premis, reserves d'espai i d'aparcament. També s'han organitzat activitats inclusives i dues visites als carrers guarnits per a persones amb discapacitat visual.
- **Nou Barris:** Festa major, Cavalcada Reis, i actes públics com San Froilan i Ruta de Tapes.
- **Sant Andreu:** pregó de la Festa Major de Sant Andreu, Festa de la Sagrera i Els Tres Tombs i Cavalcada de Reis.
- **Sant Martí:** Rua de Carnestoltes, festa del bari del Besòs i el Maresme, Festa Major del Parc i la Vila Olímpica i Cantada d'Havaneres.

Biblioteques

Col·laboració amb Biblioteques de Barcelona. Cal destacar:

- **Club de lectura accessible.** Adreçat a persones sordes, en col·laboració amb ACAPPS.
- **Projecte d'Accessibilitat TIC.** Visites guiades per a entitats del sector de la discapacitat visual a les biblioteques on s'ha implementat el projecte.

Teatre

Mesures d'accessibilitat. L'IMPD ha fet promoció de l'accessibilitat a la cultura i ha treballat per a la programació de sessions de teatre amb diferents mesures d'accessibilitat (servei d'acompanyament, audiodescripció en directe, programes de mà en Braille i/o lletra ampliada, subtitulació, visites tàctils a l'escenografia, maqueta tàctil de l'escenografia, localitats amb anell magnètic). Cal destacar les actuacions següents:

- **Teatre Lliure Montjuïc.** Seguiment de la incorporació de les mesures d'accessibilitat per tal de garantir sessions de teatre accessibles.
- **Festival Grec.** Assessorament en l'adquisició d'un anell magnètic per al Teatre Grec.

- **Festival Flamenco Barcelona.** Assessorament per millorar l'accessibilitat als organitzadors i proveïdors d'aquest acte, seguiment dels espectacles accessibles.
- **Centres cívics.** Teatre infantil accessible al Centre Cívic de les Corts (quatre espectacles), al Centre Cívic Cotxeres Borrell (tres espectacles).
- **Altres.** També s'ha fet seguiment i assessorat als espectacles accessibles per a persones amb discapacitat auditiva realitzats al Sant Andreu Teatre (2 espectacles) i s'ha col·laborat en les activitats de Circ Corts (Les Corts), l'obra Ella de la companyia Brots i el concert a de l'Orquestra inclusiva Ensemble (Sarrià-Sant Gervasi).

Museus

Pla d'actuacions per a la millora de l'accessibilitat als Museus de Barcelona. Durant el 2014 s'han implementat les actuacions següents:

- **El Born, Centre Cultural.** Dotació de mesures d'accessibilitat a l'exposició inaugural amb solucions TIC i codis QR, mitjançant els quals el públic pot accedir a continguts accessibles adequats a les seves necessitats (audiodescripció, lectura fàcil i/o llengua de signes). També s'ha proveït l'equipament amb mapes en relleu, dues taules tàctils i una maqueta tàctil del jaciment arqueològic.
- **Museu del Disseny HUB.** El pla de millora de l'accés als continguts exposats s'ha concretat en: maqueta tàctil de l'edifici i entorn, directori en relleu i en Braille, senyalització podotàctil, anells magnètics als taulells d'atenció al públic, fullets del Museu amb lletra ampliada i Braille i material de suport a l'exposició "El cos vestit". També s'ha fet formació al personal d'atenció al públic sobre l'atenció i comunicació amb persones amb discapacitat.
- **Museu Etnològic.** Assessorament per garantir l'accessibilitat en la remodelació d'aquest equipament.
- **Museu de les Cultures del Món.** Seguiment del projecte del museu i suport en l'elaboració de productes d'accessibilitat (mapa en relleu i Braille, fullets del museu reproduccions de peces, app i guia multimèdia accessible).

Espais expositius als districtes

L'IMPD ha donat suport a la programació d'exposicions i activitats culturals als districtes següents:

- **Ciutat Vella:** exposició Capacitats i Dadora d'Amor, al Casal de Joves del Palau Alòs.

- **Sarrià-Sant Gervasi:** exposició col·lectiva de la Fundació TEAS i exposició Ells també pinten, de la Fundació Sanitària Sant Pere Claver.
- **Nou Barris:** exposició Dones sense limita...cions, exposició Passeig per Nou Barris, a la masia de Can Verdaguer i a la Seu del Districte.
- **Sant Martí:** exposició Descobreix els sentits, a cinc centres cívics i a una biblioteca.

Turisme

Vídeo promocional. Col·laboració amb BCN Turisme per a l'elaboració d'un vídeo per presentar la Barcelona accessible pels turistes.

Turisme Inclusiu a les Corts. Projecte amb la col·laboració d'hotels i comerços del districte.

Rutes accessibles.

- **Ruta modernista al passeig de Gràcia.** Col·laboració per a la incorporació de mesures d'accessibilitat per a persones amb discapacitat visual a la ruta modernista.
- **Ruta històrica a les Corts.** Visita amb continguts adaptat per a persones amb discapacitat intel·lectual i per a persones sordes.

Serveis socials

L'IMPD dona suport als professionals dels Serveis d'Atenció Social Bàsica que ho requereixen, per a l'atenció i seguiment dels usuaris amb discapacitat atesos als centres de serveis socials municipals. Les actuacions de suport del 2014 han estat les següents:

Suport al serveis socials	2014	2013	% variació
Consultes i assessoraments	396	312	27%
Casos de suport	42	31	35%
Casos de seguiment	118	109	8%
Informació permanent i altres	65	79	-18%
Total actuacions de suport	621	531	17%
Nombre de professionals atesos	353	263	34%

Nombre de casos (persones amb discapacitat)	405	295	37%
---	-----	-----	-----

L'IMPD també treballa coordinadament amb altres organismes i xarxes de l'àmbit social:

Suport a les urgències. L'IMPD ha donat suport als Centres de Serveis Socials, els Serveis d'Integració Social i al Centre d'Urgència i Emergències Socials per facilitar places residencials d'urgència per a disset persones amb discapacitat.

Coordinació amb altres serveis:

- **SESMDI** (Servei Especialitzat en Salut Mental i Discapacitat Intel·lectual). Participació, juntament amb l'ICASS, Parc Sanitari Sant Joan de Déu, Consorci de Salut, i Consorci de Serveis Socials, per tal d'estudiar les demandes de recursos residencials per a persones amb discapacitat intel·lectual i trastorn de conducta.

Col·laboració amb projectes comunitaris/ socials d'entitats:

- **Projecte Escales** (Districte de Sant Martí). Projecte comunitari del Clot i Camp de l'Arpa en col·laboració amb serveis socials i serveis de salut mental i entitats socials per aconseguir una convivència veïnal amb persones que pateixen trastorn mental.
- **Banc Solidari de Material Ortopèdic.** Suport econòmic per al manteniment d'aquest projecte de l'Associació per la Sensibilització envers la Discapacitat Nou Barris.

Altres serveis a les persones

L'IMPD ha donat suport a les activitats i projectes dels àmbits següents.

Salut. Cessió de quatre bàscules accessibles per a persones usuàries de cadira de rodes a l'Institut Català de la Salut. Col·laboració a l'àmbit de districtes per a les actuacions següents: el Pla de Salut Comunitària del Raval i el programa Salut i escola (Ciutat Vella), 2n Cicle de Cinema i salut i Certamen Posa't a la nostra pell (Sant Andreu), i a la Taula de Salut Mental del Poblenou (Sant Martí).

Dona. Incorporació al circuit territorial contra la violència vers les dones a nivell de ciutat, col·laboració en el projecte de pressupostos amb perspectiva de gènere (Horta-Guinardó).

Cooperació. Formació a l'Escola de Cultura de la Pau de la Universitat Autònoma de Barcelona, dins el projecte Districtes: Transformant conflictes, dins del Pla Barcelona Interculturalitat.

Laboral. Participació a la Xarxa Laboral del Gòtic, al Pla Comunitari del Besòs i a set actuacions d'inserció laboral implementades en el marc de l'eix 3 de la Mesura de Govern Les Corts, un compromís vers la inclusió..

També s'ha col·laborat en els projectes següents:

Projecte Adaptant-nos a casa, en col·laboració amb el Consorci Sanitari de Barcelona i el Centre de Vida Independent. L'objectiu del projecte és facilitar el retorn al domicili de persones que han patit un procés de discapacitat sobreenfada per accident o per malaltia, i es facilita material de suport tècnic i/o arranjaments de la llar si es considera necessari.

Projecte Eixam. Participació a la Comissió d'Infància i Adolescència, per a la coordinació de serveis del districte de l'Eixample que treballen amb la infància i l'adolescència.

Mesura de govern Les Corts, un compromís vers la inclusió. Dins aquest projecte, s'ha creat l'Espai d'Inclusió 20+20+20, en el qual participen 21 entitats de persones amb discapacitat, 26 agents econòmics i universitats i 25 entitats del tercer sector, i l'assistència de 170 persones. En aquest espai es van presentar l'informe "El turisme inclusiu com a generador de riquesa", adreçat al sector hotelier del districte, i la publicació "Construint la Inclusió".

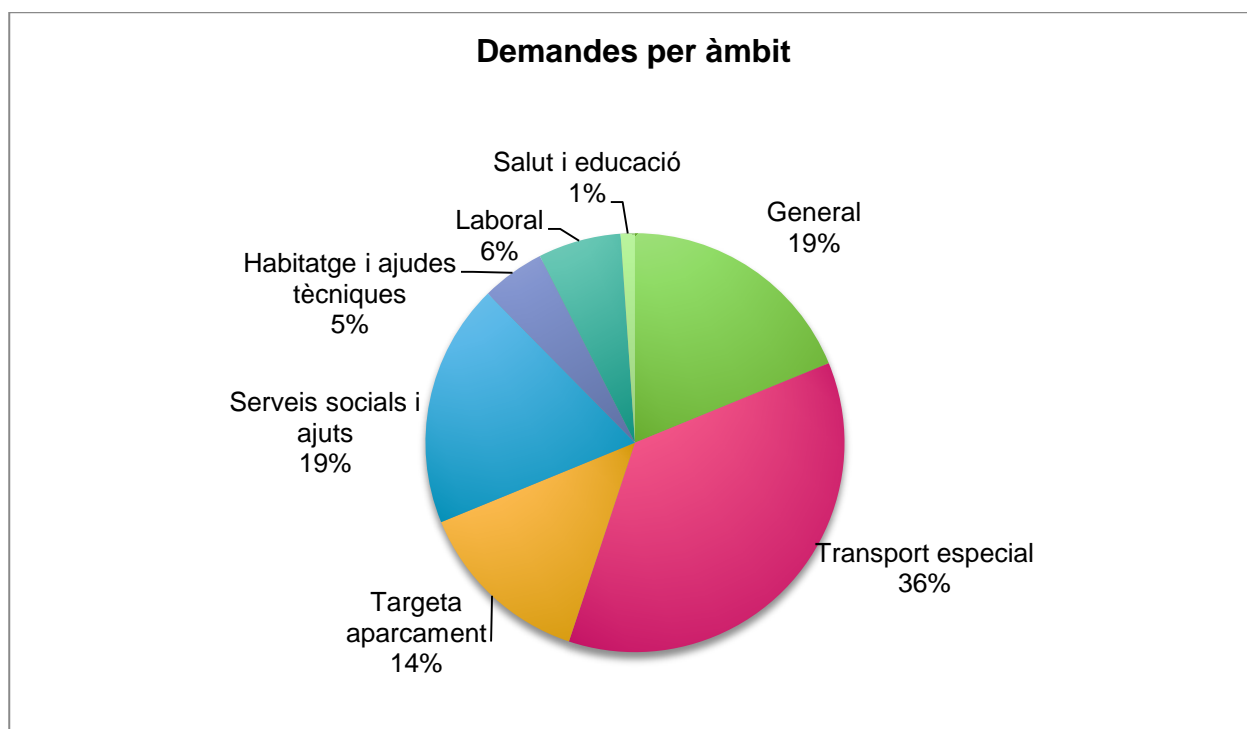
2.1.2 SERVEIS ESPECIALITZATS PER A PERSONES AMB DISCAPACITAT

Servei d'Atenció al Públic (SAP)

El Servei d'Atenció al Públic de l'IMPD (SAP) desenvolupa les activitats següents:

Informació al públic: telefònica i presencial a les persones amb discapacitat i a les seves famílies, als professionals i a les entitats. També s'ofereix suport a les oficines d'atenció al ciutadà (OAC). S'ha atès un total de 4.192 persones, un 28% de manera presencial (1.171 persones) i 72% per telèfon (3.021).

Es tracta de sol·licituds d'informació, queixes i suggeriments sobre els temes següents:



Gestió de queixes i suggeriments (IRIS): resposta a 314 fitxes.

- **Tramitacions:** de la targeta del servei públic de transport especial, la targeta de tolerància d'aparcament i les sol·licituds de subvenció de l'IVTM. El nombre de tramitacions ha estat el següent:

–

Tramitacions	2014	2013	% variació
Targetes d'aparcament (tramitades)	3.819	3.940	-3,1%
Targetes del servei de transport especial (atorgades)	2.775	4.119	-32,6%
Sol·licituds de subvenció de l'IVTM	--	25	--

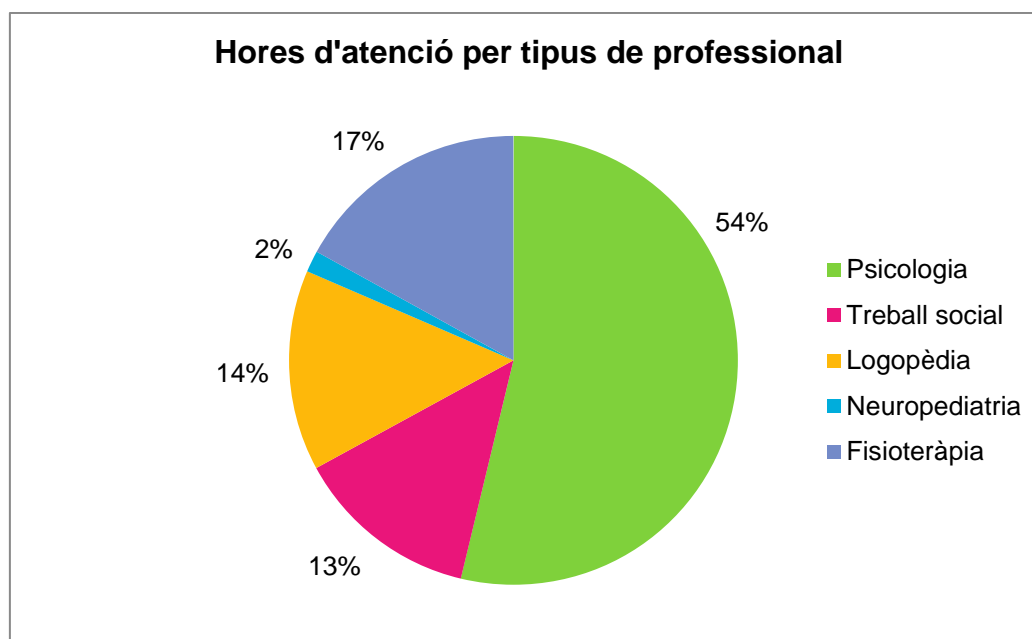
- **Subvenció de l'IVTM.** L'any 2014 s'han modificat les bases que regulen de la subvenció de l'impost sobre vehicles de tracció mecànica. Es preveu que la convocatòria s'aprovarà durant 2015.

Serveis d'Atenció Precoç (EIPI)

Ubicats als districtes de Ciutat Vella i de Nou Barris, els Equips Interdisciplinaris per a la Petita Infància (EIPI) són serveis concertats i formen part de la xarxa de Serveis d'Atenció Precoç de la Generalitat de Catalunya.

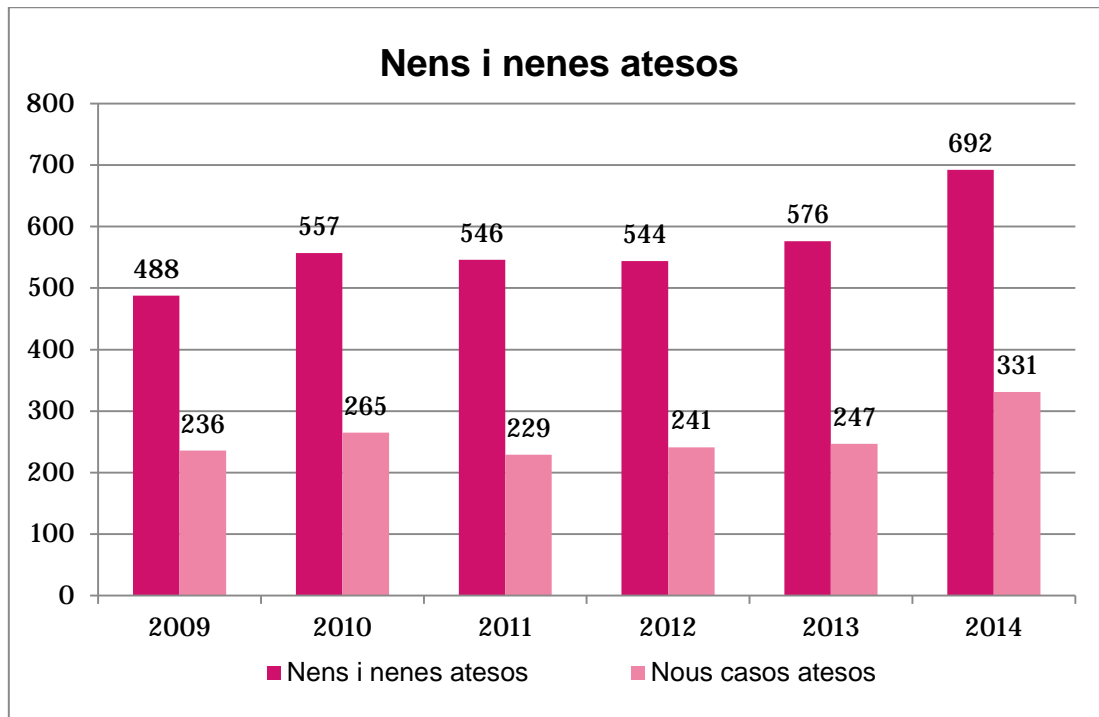
Atenen nens i nenes amb problemes de desenvolupament, d'edats compreses entre els 0 i els 6 anys, per iniciativa de les famílies o bé per derivació de dispositius de salut, educació o serveis socials.

Activitat. Els equips dels EIPI estan formats per professionals de diferents disciplines, amb un total del 19.375 hores d'atenció contractades, distribuïdes de la manera següent:



Resultats. Aquesta activitat ha permès atendre 692 nens i nenes.

Resultats de l'atenció directa	Núm.
Nens i nenes atesos	692
Nous casos atesos	331
Baixes	245



Projectes singulars

- **Prevençió.** Activitats en col·laboració amb les escoles bressol, que permeten assessorar les famílies i la coordinació amb els mestres per tal de reduir els factors de risc, potenciar factors de protecció de la família i l'entorn i donar eines per poder fer una detecció precoç dels infants. S'han organitzat sis xerrades per a 129 famílies a dues escoles bressol i dues sessions de treball preventiu en coordinació amb els professionals de dues escoles bressol.
- **Activitat aquàtica.** Activitat de piscina per afavorir les habilitats motrius dels infants i oferir a les famílies un espai diferent de vivència dels seus fills; s'han atès 39 famílies (227 sessions).
- **Activitats de grup.** Grup de massatge infantil per a nadons de 0 a 12 mesos, per tal d'afavorir el vincle entre pares i fills (36 famílies, 21 sessions); sis grups terapèutics amb famílies d'infants amb trastorns orgànics i del desenvolupament (catorze famílies, disset sessions); grups de psicomotricitat (tretze infants, 23 sessions); i un grup de parla (quatre infants, onze sessions).

Nova ubicació de l'EIPI de Ciutat Vella. S'han inaugurat les noves instal·lacions de l'EIPI de Ciutat Vella, situat al carrer Reina Amàlia, 33.

Integració sociolaboral (EAL)

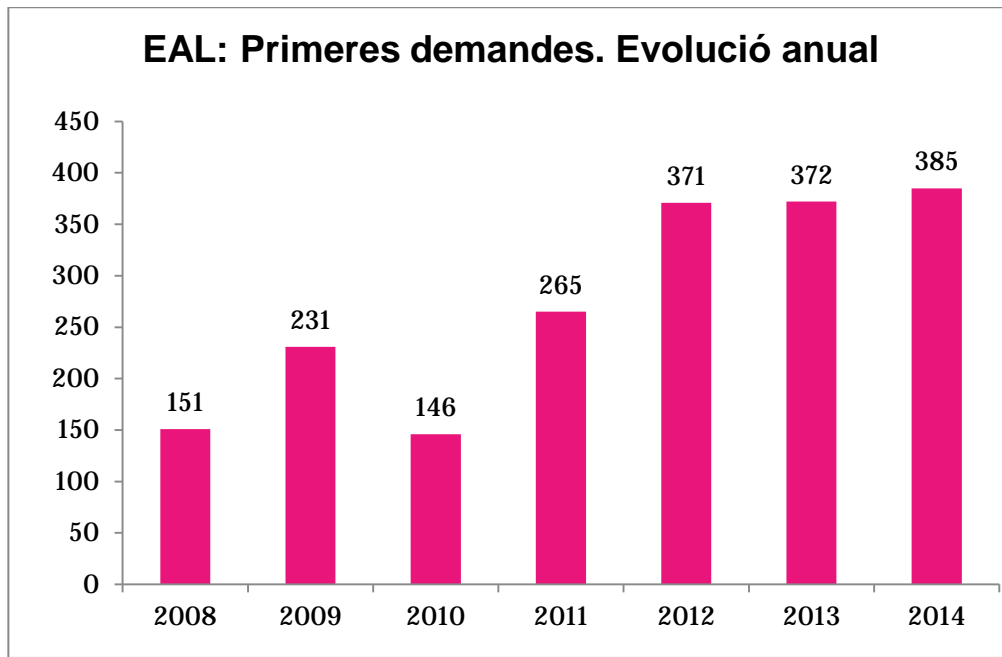
L'Equip d'Assessorament Laboral (EAL) és un servei especialitzat en la inserció laboral de les persones amb discapacitat al mercat laboral ordinari, integrat en la línia d'ajuts i subvencions establertes pel Departament de Treball de la Generalitat.

Resultats d'activitat. L'activitat de l'EAL durant el 2014 ha tingut els resultats següents:

Resultats de l'EAL	2014	2013	% variació
Persones ateses al servei d'acollida	385	372	3,5%
Inscripcions a cursos	262	149	75,8%
Contractes	253	261	-3,1%
Persones en itineraris individuals de recerca, formació o inserció	580	616	-5,8%
Assessoraments legals	161	167	-3,6%

Servei d'Acollida. Acollida i valoració de les actuacions a desenvolupar amb l'usuari, en funció de les necessitats detectades. El 2014 s'han rebut 572 sol·licituds d'atenció i s'han atès 385 persones, de les quals 237 eres primeres demandes (40% dones i 60% homes).

Servei d'acollida	2014
Persones ateses	385
Primeres demandes	237

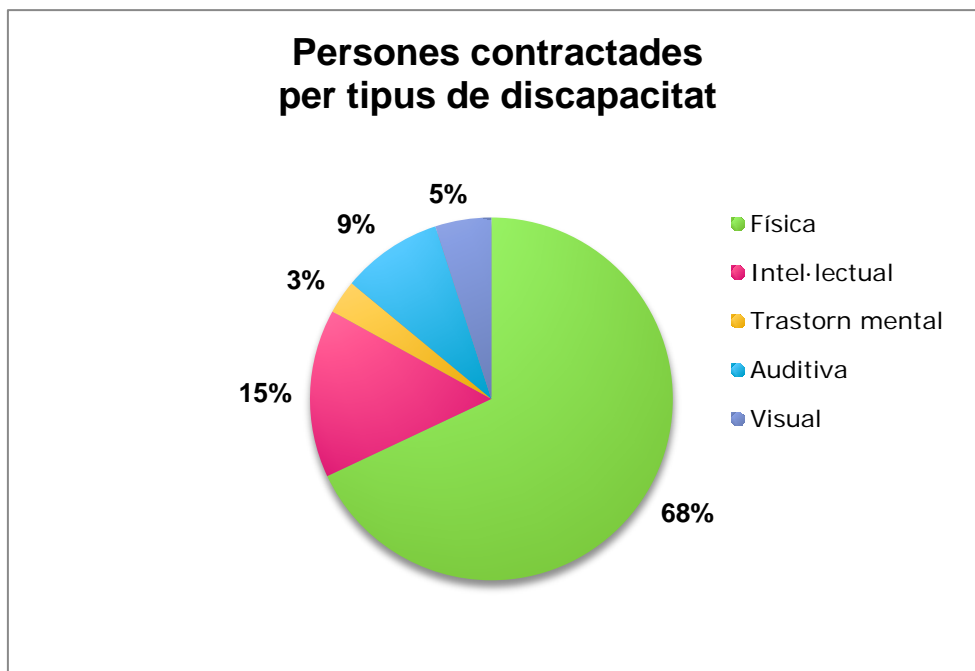


Servei de Formació. Promoció de la millora del perfil dels usuaris, mitjançant l'assessorament i seguiment de la inscripció a cursos, gestió d'una borsa d'ofertes formatives i l'organització d'accions de formació pròpies. El total de persones inscrites a accions de formació han estat 182 (37% dones i 63% homes):

Servei de formació	2014
Persones informades d'ofertes de formació	227
Persones matriculades	182
Total matrícules	262
Accions formatives pròpies	24

Servei d'Ocupació. Suport a la cerca d'ocupació mitjançant la gestió de la borsa d'ofertes de treball i l'assessorament i seguiment de la contractació.

Servei d'Ocupació	2014
Persones informades d'ofertes d'ocupació	352
Persones contractades	180
Contractes laborals	253
Ofertes de treball gestionades	114
Ofertes de treball: llocs de treball	255



Servei de Suport. Elaboració dels itineraris individuals segons les necessitats personals de recerca, formació i inserció; també fa l'acompanyament i seguiment de la persona en l'itinerari d'inserció laboral.

Servei de Suport	2014
Persones amb itineraris individuals	580
Actuacions de recerca	357
Actuacions de formació	62
Actuacions d'inserció	161

Assessorament legal i administratiu. Assessorament destinat a usuaris, familiars d'usuaris i entitats.

Servei d'Assessorament legal i administratiu	2014
Assessoraments a persones i famílies	161
Assessoraments a entitats i professionals	32

Altres actuacions per a la inserció laboral. A banda, de l'activitat ordinària, cal destacar les actuacions següents de l'EAL:

- **Encomanda de gestió de Parcs i Jardins de Barcelona.** Renovació de la col·laboració de l'IMPD que té per objectiu millorar la integració laboral dels treballadors/es amb discapacitat de la plantilla de Parcs i Jardins, mitjançant plans d'atenció i el seguiment individual. Els resultats de l'any 2014 han estat:

Actuacions	2014
Treballadors/es amb seguiment i/o suport	56
Avaluació d'acollida o canvi de destinació	13

També s'ha dissenyat i impartit formació en ofimàtica per a dotze persones i s'ha donat suport a 24 persones en el curs en línia de metodologies de treball en jardineria.

- **Xarxa d'Inserció Barcelona.** L'IMPD ha impulsat la creació d'aquesta xarxa, de la que formen part set entitats de la ciutat que treballen en l'àmbit de la inserció laboral de les persones amb discapacitat en el mercat ordinari (ACAPPS, Fundació Aura, Fundació ECOM, FCSD, ACIDH, Fundació Joia, Fundació i Tres Turons). L'any 2014, les entitats membres de la Xarxa han aconseguit 525 contractes laboral per a un total de 422 persones (265 homes i 157 dones) i han celebrat una jornada de portes obertes dels serveis respectius. També s'ha elaborat una bateria d'indicadors per avaluar l'impacte de les actuacions de les activitats de les entitats de la xarxa i un curs de formació per adquirir i integrar noves competències comunicatives per gestionar entrevistes amb els/les usuaris/es, així com desenvolupar els processos d'inserció, on han participat 22 tècnics.
- **Jornada “Anem per feina”.** Organització de la segona jornada d'experiències innovadores en inserció laboral de persones amb discapacitat, durant la qual es van presentar vuit experiències d'integració laboral de persones amb discapacitat, una taula rodona amb sis experts del sector de la discapacitat i una ponència final sobre la ciutadania activa. Hi van assistir 200 persones.
- **Xarxa d'Economia Social de Barcelona (XESB).** Participació a la xarxa XESB, liderada per Barcelona Activa, que té per missió propiciar un marc idoni per compartir, amplificar i reorientar l'estratègia d'inclusió sociolaboral a la ciutat.
- **Mesura de govern per a la Contractació responsable.** Participació a la Comissió de Contractació Responsable pel seguiment de l'Acord de reserva social, la qual ha elaborat el Decret d'Alcaldia de contractació pública responsable amb criteris socials i ambientals, en vigor a partir del 15 de desembre de 2013.

Serveis residencials

Llar residència Valldaura

Traspàs. S'ha efectuat el traspàs d'aquest equipament al Consorci de Serveis Socials de Barcelona (27 de juny). Es tracta d'una llar residència de 24 places adreçat a persones amb discapacitat intel·lectual i trastorn de l'estructura de la personalitat.

Llars amb suport Casa Bloc

Reconversió. Aquest equipament, destinat a les persones de la llar residència Valldaura amb un nivell d'autonomia suficient, s'ha reconvertit com a conseqüència del traspàs de la llar residència: quatre dels residents s'han integrat en programes de vida independent, que inclouen l'habitatge a la Casa Bloc i el servei d'assistència personal.

Els altres tres residents requerien un nivell de suport superior i s'han incorporat a la llar residència Valldaura.

Servei Municipal d'Assistent Personal

Objectiu. Promoure la vida independent de les persones amb discapacitat, mitjançant la figura de l'Assistent Personal, que possibilita a les persones amb discapacitat la realització de les activitats que farien en absència de limitacions funcionals, de manera que augmenta la seva autonomia i independència. L'element clau del servei rau en el paper decisor de l'usuari en relació amb quan, com i en quines activitats de la seva vida farà ús de l'assistent personal.

Activitat. El Servei d'Assistent Personal ha atès un total de 32 persones (28 persones amb discapacitat física i quatre amb discapacitat intel·lectual) i ha finançat 63.926 hores d'assistència personal. Les sis entitats i empreses acreditades que donen aquest servei han contractat un total de 112 persones com a assistents personals.

Habitatges amb dret d'ús i habitació. Hi ha nou usuaris que viuen en sis habitatges de la Vila Olímpica, mitjançant la signatura d'un acord d'ús i habitació i assistència personal.

Servei Públic de Transport Especial

Objectiu. Servei complementari al transport públic regular adreçat a persones amb mobilitat reduïda, que es pot utilitzar quan no hi ha transport públic regular adaptat disponible. És un servei de l'Àrea Metropolitana de Barcelona (AMB) i l'IMPD, gestionat per l'IMPD i les empreses CETRAMSA i TCC.

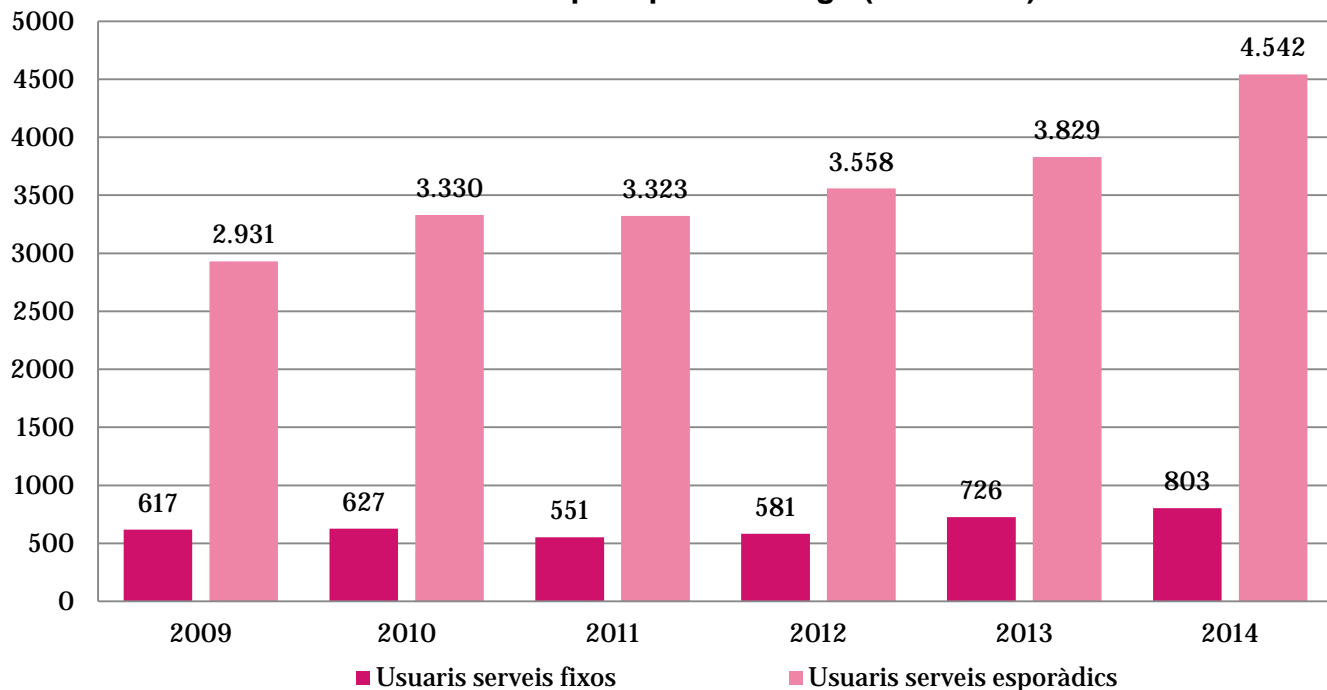
Activitat. El servei ha tingut l'activitat que es resumeix a continuació:

- **Població atesa:** 4.845 persones han fet ús del servei (803 usuaris de serveis fixos, 4.542 d'esporàdics, de les quals 500 han estat usuàries de les dues modalitats de serveis).
- **Viatges:** 331.710 viatges, efectuats en microbús (21,7%) o en serveis de taxi individuals o compartits (78,3%). Per tipologia de viatges:

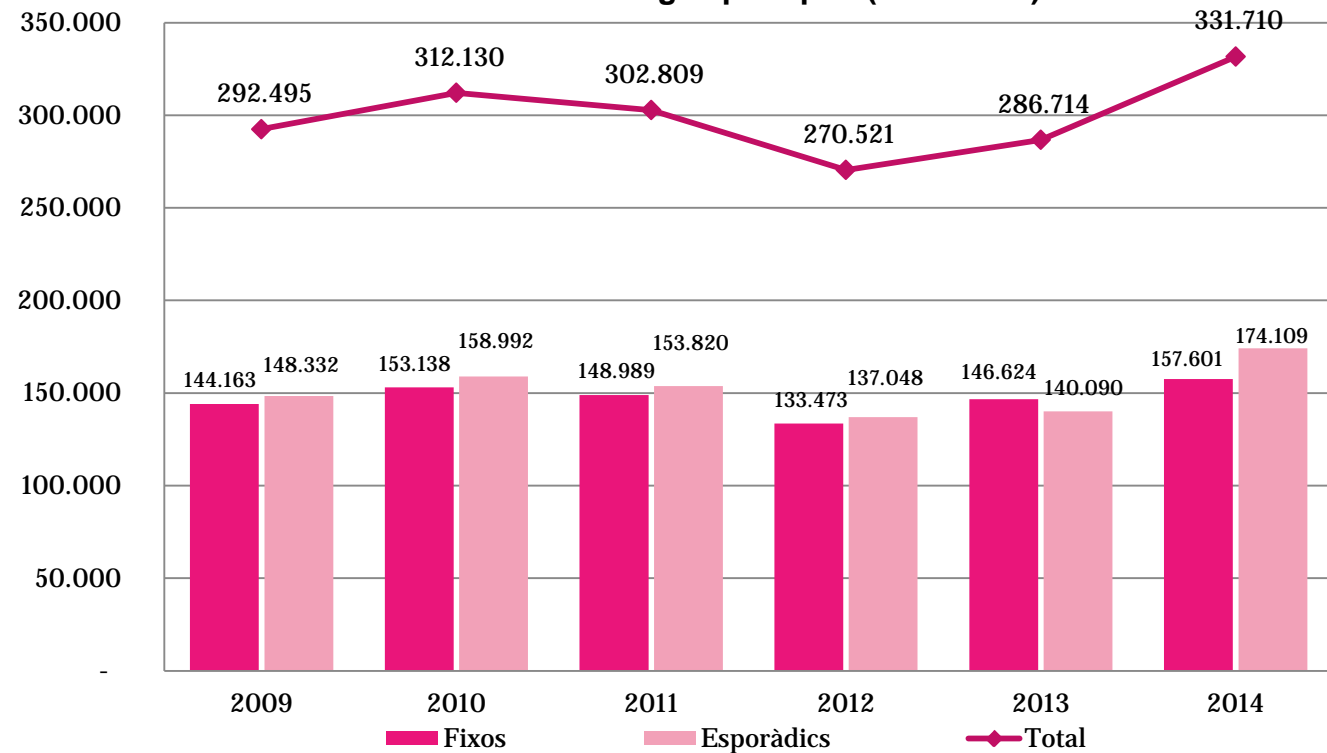
- **Fixos:** 157.601 viatges destinats a centres de serveis socials especialitzats, centres de formació reglada, ocupacional o centres esportius i llocs de treball (45,2% en microbús i 54,8% en taxi).
- **Esporàdics:** 174.109 viatges amb destinacions diverses (oci, esport, lleure, etc.). 99,8% d'aquests viatges es fan en taxi i 0,2% en microbús.

Servei de Transport Especial	2014	2013	Variació %
Nombre total d'usuaris	4.845	4.135	17%
Nombre total de viatges	331.710	286.714	16%
Serveis fixos			
Nombre d'usuaris	803	726	11%
Nombre de viatges	157.601	146.624	7%
Serveis esporàdics			
Nombre d'usuaris	4.542	3.829	19%
Nombre de viatges	174.109	140.090	24%

Nombre d'usuaris per tipus de viatge (2009-2014)



Evolució anual dels viatges per tipus (2009-2014)



Pla d'equipaments de serveis socials

Conveni en matèria de serveis socials. L'estat de desenvolupament del conveni de col·laboració entre la Generalitat de Catalunya i l'Ajuntament, pel que fa als equipaments destinats a persones amb discapacitat, és el següent:

PREVIST CONVENI	EN FUNCIONAMENT	PREVIST FUNCIONAMENT SENSE DATA (obres acabades)	PREVIST FUNCIONAMENT SENSE DATA (pendent obres)	DESESTIMADES
19 residències 675 places	10 residències 326 places	4 residències 175 places	3 residències 134 places	2 residències 90 places
	Montserrat Betriu (24) Cheshire (36) CPB (45) Fontanilles (45) Esclat (54) AFAP (12) Tres Pins (27) ACAM (29) Montnegre (24/48) Estímia (Auxília) (30)	Mas Sauró (60) Via Guasp (45) Pere Mitjans (24) Aspace (46)	Torres i Bages (60) Guttman (40) TEB (34)	CPB II (30) Fenals (60)
15 llars-res 368/285 places	6 llars 88 places		4 llars 138 places	5 llars 69 places
	M.D Lourdes (18) T. Guinardó (6) T. Artesà (24) Can Calopa (12) El Xop (12) FCPC (16/24)		Ent. Les Corts (24) Megara Gsis (48) TEB (24) Via Assistencial (42)	Civader (18) Mègara (7) Aspasim (24) Iniciativa Solidària (14) Proavis (6/18 a Via Assistencial)
72 places CAE (centre de dia annex a la residència)	29 places	27 places		
	Montserrat Betriu (12) Esclat (5/30) Tres Pins (12)	Pere Mitjans (Pg Taulat) Auxília (12) Aspace (15)		
120 places 2 CAE (centre de dia)	1 centre de dia 28 places		1 centre de dia 60 places	
	Pere Mitjans (28)		Guttman (60)	

Signatura de convenis: amb el Consorci de Serveis Socials i la residència Estímia i la llar residència Fundació Catalana de Paràlisi Cerebral per a l'obertura de vint places residencials, per tal de donar resposta a les demandes i necessitats de persones amb greus discapacitats i permetre l'inici del funcionament d'aquests serveis residencials.

2.1.3. PROJECTES AMB ENTITATS

Subvencions ordinàries

Convocatòria de ciutat. Han rebut subvenció 158 projectes, per un import de 438.013,13€.

Àmbit	Entitats* que han rebut subvenció	Projectes presentats	Projectes subvencionats	Import total atorgat (€)
Acció comunitària	2	3	2	3.500,00
Adolescència i joventut	4	4	4	13.900,00
Cultura	3	12	3	8.000,00
Drets civils	6	6	6	17.100,00
Esports	61	80	75	237.463,13
Immigració	1	2	1	6.000,00
Medi ambient	2	3	2	7.300,00
Participació i	19	21	19	38.850,00
Qualitat de vida	14	21	18	38.500,00
Salut	20	24	19	36.000,00
Temps i conciliació	8	10	9	31.400,00
Total	140	186	158	438.013,13

(*) Les entitats poden rebre subvencions per projectes de diferents àmbits.

Convocatòria de districtes. L'IMPD ha participat en la valoració dels 231 projectes presentats dels quals han rebut subvenció 190 projectes, per un import total de 231.549,86€.

Districte	Entitats que han rebut subvenció	Projectes presentats	Projectes subvencionats	Import total atorgat (€)
Ciutat Vella	6	17	11	18.737,87
Eixample	14	26	20	26.272,00
Sants-Montjuïc	15	18	17	13.750,00
Les Corts	14	27	26	40.999,99
Sarrià-Sant Gervasi	20	40	32	39.500,00
Gràcia	10	19	11	10.350,00
Horta-Guinardó	20	37	35	37.940,00
Nou Barris	6	9	7	13.650,00
Sant Andreu	4	10	7	3.650,00
Sant Martí	14	28	24	11.700,00
Total	123	231	190	216.549,86

(*) Les entitats poden rebre subvencions per projectes de diferents àmbits.

Subvencions extraordinàries

Convocatòria 2014. Suport econòmic a 97 projectes d'entitats de l'àmbit de les persones amb discapacitat per un total de 1.600.758€.

Àmbit	Projectes	Import atorgat
Autonomia personal i vida independent	27	271.873,50
Atenció social per a persones amb discapacitat que complementin els serveis públics	46	677.626,50
Inserció laboral prioritàriament en el mercat ordinari i formació ocupacional específica	21	636.258,00
Sensibilització i altres àmbits	3	15.000,00
Total	97	1.600.758,00

Projectes singulars

ObertaMent

Continua la col·laboració de l'IMPD en aquest el projecte, que té per objectiu la lluita contra l'estigma associat als trastorns mentals. Les activitats més rellevants de 2014 han estat la campanya *Es busca famosos, que doni la cara per la salut mental* i la dinamització dels grups d'activistes següents:

- Equip de portaveus: 24 intervencions en mitjans de comunicació
- Equip de sensibilització: accions formatives per a més de 500 persones i a 80 voluntaris del Telèfon de l'Esperança; també en destaca l'acció "Parlem-ne", amb 60 converses sobre salut mental.
- Equip d'alerta estigma: 56 casos intervencions, de les 114 situacions amb connotacions estigmatitzants notificades.

Cessió d'Horts Urbans

Seguiment. L'IMPD ha fet el seguiment de quinze convenis de col·laboració entre l'IMPD, l'Àrea de Medi Ambient i quinze entitats de persones amb discapacitat. També s'ha revisat el sistema de renovació dels convenis pel proper any.

Pla Buits. Seguiment per a l'atorgament d'un espai buit a una entitat de l'àmbit de la discapacitat, per a la creació d'un hort urbà al districte de Sant Martí. També s'ha coordinat la participació a la pintada de parets conjunta entre els *graffiters* i l'entitat.

2.2. CIUTAT SENSE BARRERES

Sota aquest objectiu, s'articulen un conjunt d'actuacions per avançar en la construcció d'un model de ciutat de futur sense barreres, dissenyat de manera transversal per garantir el gaudi de tots els drets de les persones amb discapacitat, que faci possible l'autonomia personal i la vida independent, mitjançant la implicació i la participació de la ciutadania.

2.2.1 ACCESSIBILITAT

Ponència d'Accessibilitat

Objectiu. El Grup de Treball per a la Millora d'Accessibilitat (GTMA) s'ha reconvertit en la Ponència d'Accessibilitat, incorporada a l'espai de coresponsabilitat d'atenció a les persones. Aquesta ponència reuneix referents tècnics de diferents àmbits i àrees municipals amb responsabilitat en la gestió dels entorns construïts, serveis i processos de comunicació, com ara Hàbitat urbà, Mobilitat, Projectes urbans, Cultura, Esports, Mercats, BIMSA i BSM, entre d'altres.

Assumptes tractats. D'entre els temes tractats en el marc de la ponència, cal destacar els següents:

- **Entorns construïts.** Seguiment dels criteris d'accessibilitat emprats a les intervencions dels espais següents: reurbanització del passeig de Sant Joan, avinguda de la Diagonal, passeig de Gràcia, avinguda del Paral·lel, el procés de deconstrucció i urbanització temporal de la plaça de les Glòries, cobertura de les vies de Sants i Parc Joan Miró.
Col·laboració amb BIMSA (Barcelona Infraestructures Municipals S.A.) en la supervisió de l'accessibilitat de diferents projectes bàsics i executius d'obres.
Ponència de regulació de béns a l'espai públic, amb l'objectiu de revisar l'accessibilitat del Catàleg d'elements urbans.
Proposta de taula de treball amb el Consell d'Accessibilitat de la Generalitat de Catalunya, per tractar la problemàtica de l'accessibilitat als carrers i vies de plataforma única.
- **Informació sobre:** “Comissió tècnica de terrasses”, accessibilitat en el portal Open Data Barcelona pel que fa a les reserves d'aparcament, conveni per a la millora de la qualitat de les locucions al bus,

Accessibilitat física a l'espai urbà i edificis

L'any 2014 s'han fet 771 intervencions d'assessorament i suport de l'accessibilitat física a la ciutat, adreçades a garantir l'accés i la utilització a totes les persones en condicions de màxima autonomia i igualtat, de l'espai urbà, dels edificis, equipaments, instal·lacions públiques i/o de pública concurrència.

Espais i equipaments de la ciutat. L'IMPD ha realitzat assessorament i seguiment tècnic en matèria d'accessibilitat en els projectes bàsics i executius de diferents intervencions: passeig de

Sant Joan, avinguda Diagonal, passeig de Gràcia, avinguda Paral·lel i deconstrucció i urbanització temporal de la plaça de les Glòries.

Comissió tècnica de terrasses. L'IMPD és membre participant en el seguiment de les propostes sobre espais d'ordenació singular. S'ha aprovat el Manual operatiu de l'Ordenança de terrasses de Barcelona.

Incorporació de dades d'accessibilitat en el portal Open Data Barcelona, en concret les referents a les reserves d'aparcament per a persones amb discapacitat i la ubicació de semàfors amb dispositiu acústic per a invidents.

Seguiment de projectes per garantir l'accessibilitat dels equipaments següents Torre de la Sagrera, Can Portabella, Espai Felip II i Museu de les cultures del món.

Col·laboració amb projectes d'accessibilitat dels districtes. L'IMPD treballa amb les direccions de serveis de llicències i espai públic dels districtes per vetllar per l'accessibilitat. L'any 2014 s'ha col·laborat en la millora de l'accessibilitat dels equipaments i espais següents:

- **Ciutat Vella:** OAC i seu del Districte, casal de barri Folch i Torres i escola Massana.
- **Eixample:** Parc Joan Miró.
- **Sants-Montjuïc:** Can Batlló, poliesportiu i Parc de les Tres Xemeneies, ludoteca la Casa dels Colors, microubanització de la cobertura de les vies de Sants i seu del Districte.
- **Les Corts:** dos menjadors del Servei Àpats en Companyia, complex esportiu Arístides Maillol, pavelló de l'Illa, auditori Axa i Centre Cívic Joan Oliver, en el marc del grup de millora de la inclusió.
- **Sarrià-Sant Gervasi:** Centre Cívic de Sarrià, Centre Cívic Can Castelló, Casal de Barri Can Rectoret, Vil·la Urània, Biblioteca Joan Maragall i OAC del districte. També s'ha millorat la senyalística a: Centre Cívic Sarrià, Centre Cívic Can Castelló i Espai Putxet.
- **Horta-Guinardó:** Casal Infantil La Torre.
- **Nou Barris:** castell de Torre Baró, caserna de la Guàrdia Urbana, casals infantils i ludoteca Roquetes, pista esportiva de Vilapicina, Centre Cívic Zona Nord, Centre Cívic Les Basses, equipament municipal Canyelles, equipament esportiu Vallbona, accés a Can Cuyàs.
- **Sant Andreu:** nou casal de barri de Sant Andreu, dins del recinte de la Fabra i Coats, Centre cívic Bon Pastor, Centre Cívic Baró de Viver, Torre de la Sagrera, Can Portabella, Espai Felip II i plaça de l'Assemblea de Catalunya.

- **Sant Martí:** seu del Districte, casal de Gent Gran Joan Maragall, Casal de Gent Gran Joan Casanellas, Casal de Joves del Clot, Rambla Poblenou, Moll de Marina, Auditori Sant Martí, Centre d'educació especial Concha Espina.

Col·laboració amb la Càtedra d'Accessibilitat (UPC). Dos projectes per a la millora de l'accessibilitat del comerç, en els quals l'IMPD col·labora amb la Càtedra d'Accessibilitat de la Universitat Politècnica de Catalunya (UPC) i els organismes i entitats següents:

- **Estudi CASBA (Casc Antic Sense Barreres).** Presentació dels resultats de l'estudi CASBA, que ha comptat amb la participació de la Comissió de persones amb diversitat funcional del Casc Antic i el Districte de Ciutat Vella, per analitzar l'accessibilitat dels barris de Sant Pere, Santa Caterina i la Ribera. S'ha iniciat una segona edició de l'estudi.
- **Comerç accessible a SASBA (Sants Sense Barreres).** Inici del projecte de millora de l'accessibilitat als comerços del carrer Creu Coberta, a iniciativa del districte de Sants-Montjuïc. Hi col·laboren la Direcció de Comerç i l'Associació de Comerciants de Creu Coberta i també hi participen les entitats de persones amb discapacitat del districte.
- Comissió tècnica de terrasses amb la valoració dels criteris tècnics aplicats en la configuració del espais susceptibles d'ordenació singular, i Ponència de béns a l'espai públics amb la valoració tècnica en matèria d'accessibilitat dels elements continguts en el "Recull d'elements urbans de la ciutat de Barcelona"

Premis al Comerç accessible

- **Premi "Barcelona, la millor botiga del món".** S'ha integrat per primera vegada el premi a l'accessibilitat en el comerç, reconeixent a aquell establiment comercial que contribueix amb la seva iniciativa a millorar l'atenció i satisfacció del client amb discapacitat integrant béns, equipaments, serveis, instruments i/o entorns que puguin ser utilitzats per totes les persones.
- **Premi Comerç Accessible de Sant Martí.** S'ha col·laborat amb el Districte i amb la Comissió d'accessibilitat i promoció de les persones amb discapacitat per a la selecció dels comerços, la valoració i la votació dels establiments.

Accessibilitat comunicativa

L'any 2014 s'han fet 341 actuacions de promoció i suport de l'accessibilitat per garantir l'accessibilitat comunicativa en la informació, tràmits, gestions municipals i activitats culturals.

Comunicació i informació accessible en tràmits, gestions i actuacions municipals. L'IMPD ha treballat per a la millora de la comunicació en les actuacions següents:

- **Atenció ciutadana.** Elaboració del document per a la correcta atenció de les persones amb discapacitat als serveis municipals amb atenció a la ciutadania.
- **Cultura.** Formació per al personal d'atenció al públic del Museu del Disseny HUB.
- **Servei teleassistència.** Revisió dels pictogrames que s'utilitzen als dispositius adaptats, en col·laboració amb la Direcció de Serveis de Família i Serveis Socials.

Col·laboració amb projectes d'accessibilitat en la comunicació dels districtes. L'any 2014 s'ha col·laborat en la millora de l'accessibilitat en el en la comunicació pel que fa a les activitats i equipaments:

- **Ciutat Vella:** Espai de Mar, projecte Raval Cultural i activitats Cooperem en la Diversitat i Jornada per a la Salut Mental al Raval.
- **Eixample:** Casal Infantil Urgell.
- **Les Corts:** tallers i jornades al Centre Cívic Can Déu.
- **Sarrià-Sant Gervasi:** web del Districte.
- **Horta-Guinardó:** seu del Districte i edifici de Llicències i Inspecció.
- **Nou Barris:** informació del Pla de reserves d'aparcament.
- **Sant Martí:** web del Districte.

Apps. Col·laboració en el desenvolupament de les aplicacions Geopic, per a infants amb autisme, i Prometteo, per a persones amb discapacitat auditiva.

Anells magnètics. Seguiment de l'estat dels anells magnètics instal·lats al districte de Ciutat Vella i Sant Andreu i per a les noves instal·lacions a Sant Martí (seu del Districte i auditori Sant Martí). A finals de l'any 2014 disposen d'anells magnètics fixe 69 sales i equipaments de titularitat municipal.

2.2.2 MOBILITAT

Xarxa de transport públic de TMB

Autobusos

Mesures d'accessibilitat. La xarxa d'autobusos compta amb:

Mesura d'accessibilitat	Disponibilitat
Vehicles de pis baix i rampa	Tota la flota
SIU – Sistema d'Informació a l'Usuari	Tota la flota
PIU – Pantalles d'Informació a l'Usuari	308 marquesines
PSI – Panells Solars d'Informació	19 parades

App&Town. Participació en el grup de treball per al seguiment de la implantació d'aquesta app, anteriorment anomenada OnTheBus, i ara disponible per a dispositius mòbils amb sistemes Android i IOS, que es va presentar públicament en un acte al Centre Civic Pati Llimona l'1 d'octubre de 2014.

Millores en l'accessibilitat. Signatura d'un conveni entre Transports de Barcelona i l'IMPD per a la introducció de millores en la qualitat de les locucions d'una part de la flota de busos, dins del Pla d'actuació sobre la millora de la funcionalitat del SIU.

Metro

Mesures d'accessibilitat. La xarxa de metro compta amb:

Situació	Estacions de metro	
Estacions amb ascensor des del carrer fins a les andanes	120	86%
Estacions en obres per instal·lar ascensor	2	1%
Estacions amb projecte d'obres per instal·lar ascensor	17	12%

Situació	Estacions de metro	
Estacions amb <i>gap</i> adaptat (d'origen, amb rampa o recrescut)	122	88%
Total estacions	139	100%

Millores en l'accessibilitat. Disseny per minimitzar el *gap* horitzontal i vertical a l'estació de Virrei Amat.

Aparcament

Pla de reserves públiques d'aparcament dels districtes: actualització del pla de Ciutat Vella i Gràcia i inici de revisió del pla a les Corts. A la resta de districtes, s'han creat reserves d'aparcament per a nous equipaments.

Pla de motos. Seguiment de l'accessibilitat del pla al districte de Gràcia.

Ús de la targeta d'aparcament. Seguiment de la implementació del nou model de targeta, que inclou un sistema antifrau i plastificat d'origen. Continua la participació en el grup de treball sobre el mal ús de les targetes d'aparcament, juntament amb BSM, Mobilitat, Hisenda i Guàrdia Urbana, als districtes de Sants-Montjuïc i Sant Andreu i s'ha ampliat al districte de Gràcia.

2.2.3. HABITATGE

Pla d'Habitatge 2008-2016. Dins del seguiment del Pla durant el 2014, destaquen les actuacions següents:

- 145 habitatges adjudicats a persones amb discapacitat
- Pel que fa a la cessió d'habitatges a entitats de persones amb discapacitat intel·lectual i persones amb trastorn mental, s'ha acabat l'any amb 31 habitatges cedits a sis entitats. S'ha iniciat el projecte de cessió d'un habitatge de vida independent per a una persona amb sordceguesa.

Grup de treball Pis de Formació per a la Vida independent. Al districte de les Corts, s'ha creat aquest grup de treball en què participen entitats del sector de la discapacitat física, intel·lectual i de salut mental, juntament amb el Districte i l'IMPD.

2.2.4. RECERCA I CONEIXEMENT

Recerca i coneixement

Projecte Usuari. L'IMPD manté un registre aquest registre amb les dades de les persones amb discapacitat ateses a l'IMPD. Hi consten 31.995 persones i s'han fet set explotacions de les dades.

Estudis. L'any 2014 s'han elaborat tres estudis:

- Informe sobre les actuacions en relació amb la inserció laboral de les persones amb discapacitat.
- Persones amb discapacitat intel·lectual. Barcelona ciutat i districtes.
- Identificació d'oportunitats de millora i proposta de solucions al Contact Centre del Servei públic de Transport Especial.

Participació a xarxes

Observatori Europeu Ciutats i Pobles per a Tothom. L'IMPD promou l'Observatori i en gestiona la seva secretaria. Durant el 2014 s'han publicat 81 bones pràctiques, i s'han donat d'alta catorze ciutats de manera que en finalitzar l'any, l'Observatori compta amb 115 ciutats, 22 entitats adherides al projecte i un banc de 275 bones pràctiques publicades a la pàgina web (www.bcn.cat/europeforall) dels temes següents:

Àmbit de l'experiència	Nombre d'experiències
Accessibilitat física (entorn urbà, edificis...)	63
Accessibilitat comunicativa	36
Mobilitat i transport	30
Participació i informació ciutadana	51
Treball i contractació pública	23
Educació, lleure i esports	53
Serveis socials i salut	19
Total	275

Grup de treball *Barrier-free City for All* d'Eurocities. Barcelona és membre de la xarxa de ciutats Eurocities i l'IMPD participa en les reunions del grup de treball *Barrier-free City for All*. L'any 2014 l'IMPD ha organitzat una de les dues reunions, que va comptar amb l'assistència de 27 participants de dotze ciutats i quatre organitzacions i va permetre la presentació de diferents experiències implementades a Barcelona en el camp de l'accessibilitat al transport, a la cultura i la inserció laboral de les persones amb discapacitat, entre d'altres. En la segona reunió, celebrada conjuntament amb ocasió del Fòrum de Mobilitat d'Eurocities a Venècia, es van presentar l'experiència del projecte CASBA (Casc Antic Sense Barreres).

2.2.5. PARTICIPACIÓ

Recull un conjunt d'actuacions adreçades a fomentar la participació ciutadana de les persones amb discapacitat i a promoure l'associacionisme en aquest sector.

Taules temàtiques de participació. L'IMPD ha convocat set taules de participació temàtiques, integrades per representants de les persones amb discapacitat del Consell Rector, entitats del sector de persones amb discapacitat i tècnics municipals. S'han celebrat reunions sobre els temes següents:

Taula temàtica	Entitats	Reunions	Assistents
Accessibilitat a les platges i suport al bany	4	2	10
Accessibilitat a museus	12	2	14
Accés de nous vehicles als autobusos	4	1	6
Sistemes d'informació a l'usuari a la xarxa d'autobusos (PIU i SIU)	5	2	16
Millora de les plataformes de les parades de bus	4	2	9
Reglament del Consell Municipal de Persones amb Discapacitat	8	3	8
Millora dels encaminaments a les parades de bus	3	1	7

Òrgans de participació sectorial als districtes. Suport i participació en els òrgans municipals de participació dels districtes següents:

Districte	Òrgans	Entitats	Reunions	Assistents
Ciutat Vella	1	7	11	67
Eixample	1	9	0	0
Sants-Montjuïc	2	20	5	133
Les Corts	1	21	9	141
Sarrià-Sant Gervasi	2	25	7	82
Gràcia	2	20	4	33
Horta-Guinardó	1	11	6	50
Nou Barris	5	15	19	155
Sant Andreu	2	10	16	175
Sant Martí	1	4	3	26
Total	16	125	57	577

Dia Internacional de les Persones amb Discapacitat. Implementació d'una campanya de comunicació per commemorar aquest dia, amb el disseny d'un logo identificatiu, l'estampació de 2.400 samarretes i la producció de 400 banderoles pels fanals de la via pública. Aquests materials s'han utilitzat en actes, jornades, xerrades, exposicions, sessions de teatre i cinema celebrats al voltant d'aquesta data. S'ha col·laborat en 48 activitats (infantils, esportives, tallers, xerrades, exposicions i altres activitats lúdiques) organitzades per entitats de persones amb discapacitat.

Go>Coinnovació. S'ha participat en la gestió del projecte Go>Coinnovació de (Govern Obert) de recollida d'idees per "Com millorar l'accessibilitat i la vida independent de les persones amb discapacitat". Es van recollir 37 idees, deu van ser seleccionades i la guanyadora va ser "Creació d'un segell d'accessibilitat"

3. ACTIVITAT INSTITUCIONAL

3.1. ACTIVITAT DELS ÒRGANS DE GOVERN

Consell Rector. Ha celebrat dues reunions i s'han tractat els temes següents: aprovació dels comptes anuals i del pressupost; presentació de la Memòria i del programa anual de l'IMPD; autorització de despeses per al transport especial, el Servei Municipal d'Assistent Personal i la convocatòria general de subvencions 2014. També s'ha informat sobre la participació de les persones amb discapacitat (taules de participació i consell)..

Comissió Executiva. Ha celebrat dues reunió, durant les quals s'han presentat els comptes anuals i la proposta de pressupost per al 2015, seguiment del programa anual de l'IMPD 2014, del servei de transport especial i de les taules de participació.

3.2. PARTICIPACIÓ EN ALTRES ÒRGANS MUNICIPALS

- Consell Municipal de Ciutat
- Consell Municipal d'Habitatge Social
- Consell Municipal de l'Esport
- Comissió Permanent del Consell de la Formació Professional de la ciutat
- Consell Municipal de Benestar Social
- Comissió de seguiment de la mesura de govern Contractació Responsable
- Comissió Assessora del Programa Esport Inclou
- Taula tècnica per a l'Any Europeu de l'Envel·liment Actiu
- Ponència d'Accessibilitat
- Consell General del Pla Estratègic Metropolità de Barcelona
- Comissió Mixta del Consorci de Serveis Socials

3.3. PARTICIPACIÓ EN ALTRES ÒRGANS

- Comissió de seguiment d'ObertaMent
- Consell Social de l'Institut Guttmann

3.4. RECEPCIÓ DE REPRESENTANTS D'AJUNTAMENTS I D'INSTITUCIONS

- Delegació del l'Ajuntament de Pombal (Portugal)

3.5. COMUNICACIÓ

L'IMPD ha estat present en actes públics i a internet a través de les actuacions següents:

Intervencions en actes públics, jornades i conferències. La presidenta de l'IMPD, Irma Rognoni, ha intervingut en tres actes organitzats per l'IMPD i també ha intervingut en dotze actes organitzats per entitats dels sectors de les persones amb discapacitat.

Internet. Gestió de les pàgines web Barcelona Accessible (www.bcn.cat/accessible, amb 51.840 visualitzacions) i de l'IMPD (www.bcn.cat/imd, amb 15.384 visualitzacions):

- **Actualització de continguts:** 110 entrades a la secció de Notícies i 155 entrades a Agenda, amb un total de 80.188.
- **Newsletter Barcelona Accessible:** dues trameses.
- **Xarxes socials: compte twitter @BCN_Accessible, amb 2.582 piulades i 757 seguidors.**

Publicacions. L'any 2014 s'han editat les publicacions següents:

- **Guia "Atenció a persones amb necessitats comunicatives especials als serveis municipals".** 500 exemplars.
- **Fullet "EIPi Nou Barris".** 1.000 exemplars.

3.6. RECURSOS HUMANS, FORMACIÓ I GESTIÓ D'EXPEDIENTS

Contractació. 44 contractes laborals i sis nomenaments de funcionaris interins.

Gestió d'expedients administratius. 124 expedients administratius de despeses i ingressos.

Formació. 53 accions formatives i 133 participants.