

Mercat de treball: dades de l'EPA del segon trimestre de 2011

Segons l'EPA, el 61,3% de la població barcelonina són persones actives i el 38,7% són inactives. La població activa a Barcelona el juny de 2011 és de 797.000 persones, un 0,5% més que en el mateix període de 2011. D'aquest total, el 51,8% són homes i el 48,2% dones, el percentatge més alt dels darrers 14 trimestres. La majoria de la població activa de la ciutat (393.400 persones) té educació superior i treballa al sector serveis (un 76,8% del total). El 85,9% de les persones actives de la ciutat estan ocupa-

des, mentre que el 14,1% estan a l'atur. La taxa d'activitat a Barcelona és del 81,3%, mentre que la d'ocupació és del 69,7% i la d'atur del 14,3%. Barcelona presenta unes taxes d'activitat i ocupació superiors a les de la província, Catalunya i Espanya, mentre que la seva taxa d'atur és inferior a les dels altres tres àmbits.

Ocupació

El nombre total de persones ocupades a la ciutat (684.700) puja un 3,9% del juny de 2010 al juny de 2011 per l'augment

de l'ocupació femenina (9,2%), que compensa la lleugera reducció (-0,7%) de la masculina. La majoria de les persones ocupades a Barcelona són del sector serveis, que arriba a 572.300 persones al segon trimestre de 2011. La indústria és l'únic sector que presenta reducció d'ocupació a Barcelona (un 13,9%). El sector serveis puja un 6,3% i la construcció un 9,4%. Segons sexe, el 51,1% de les persones ocupades a Barcelona a 30 de juny de 2011 són homes i el 48,9% dones.

Atur

La majoria de les 112.300 persones aturades de Barcelona pertanyen a la franja de 25 a 54 anys (90.700 persones). Després de 13 trimestres, l'atur es redueix interanualment un 16,4% a la ciutat entre el juny de 2011 i el juny de 2010, mentre que creix un 0,3% a la província, un 2,2% a Catalunya i un 4,1% a Espanya. La franja de 16 a 19 anys torna a ser el col·lectiu que presenta més reducció interanual de l'atur. La taxa d'atur és del 14,1%, 2,8 punts per sota de la del mateix període de l'any 2010. Al juny de 2011 la taxa d'atur masculina és del 15,3% i la femenina del 12,8%.

Població activa de Barcelona. Dades generals (en milers de persones)

	Any 2010				Any 2011	
	I	II	III	IV	I	II
Població activa						
En milers	791,1	793,1	791,2	795,7	800,9	797,0
Per sexe						
Homes	415,9	418,7	422,5	422,9	420,0	412,9
Dones	375,2	374,4	368,7	372,8	380,9	384,1
Per nivell formatiu						
Fins a educació primària	130,5	119,2	110,1	105,6	85,5	76,7
Ed. secundària. 1a etapa	123,1	147,2	143,1	139,7	128,9	129,6
Educació secundària	172,9	169,1	171,2	165,8	183,8	197,3
Educació superior	364,6	357,6	366,8	384,6	402,7	393,4
Per nacionalitat						
Espanyola	625,5	614,0	617,5	623,1	635,7	623,5
Estrangera	165,6	179,1	173,7	172,6	165,2	173,5

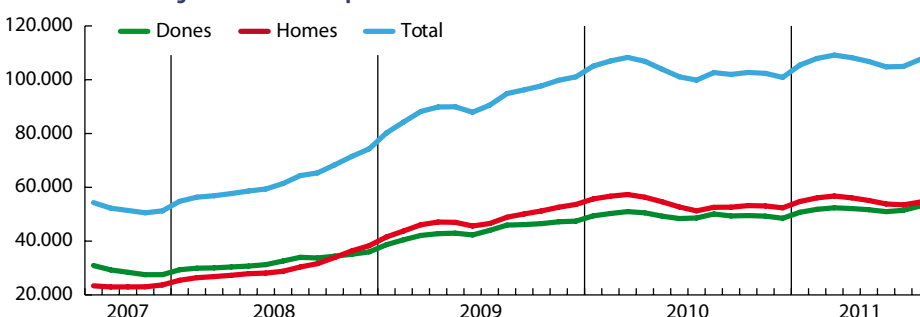
Mercat de treball: atur registrat l'agost de 2011

L'agost de 2011 el nombre de persones aturades registrades a la ciutat arriba a 107.625, de les quals 54.550 són homes i 53.075 dones. Entre l'agost de 2010 i l'agost de 2011 l'atur creix més entre les dones (6%) que entre els homes (3,8%). Barcelona presenta un increment interanual de l'atur (4,8%) superior a la variació estatal (4,1%), però lleugerament inferior a l'augment a la província (5,2%) i a Catalunya (5,2%).

Entre l'agost de 2010 i l'agost de 2011 les activitats amb un comportament millor de l'atur són les activitats professionals i tècniques (-8,4%) i les indústries manufactureres (-7%). Les persones sense ocupació anterior s'incrementen un 0,3%. La construcció presenta un increment interanual del nombre d'aturats del 4,9%, i els serveis a les persones del 28,4%.

Les persones que porten fins a 6 mesos a l'atur suposen a l'agost de 2011 el 45,3% del total d'aturats. Els aturats que porten més d'un any a l'atur són el grup que més va créixer entre l'agost de 2010 i l'agost de 2011, un 10,7%, i el seu pes ja arriba al 34,1% del total d'aturats. El 67,7% dels aturats són persones que tenen, com a màxim, estudis secundaris generals. L'atur entre els espanyols augmenta un 5%, mentre que entre els immigrants l'increment és del 4,2%.

Evolució de l'atur registrat a Barcelona per sexes



Per districtes, entre el juliol de 2010 i el juliol de 2011 els increments d'atur més rellevants s'observen als districtes de Nou Barris (7,6%), Sant Andreu (6,9%) i Sants-Montjuïc (6%).

El juliol de 2011, el 61,7% dels aturats de Barcelona tenen algun tipus de cobertura per desocupació. Al darrer any, el grau de cobertura ha caigut 6,4 punts.

Amplia l'informació a:
<http://www.bcn.cat/cesb/informe>

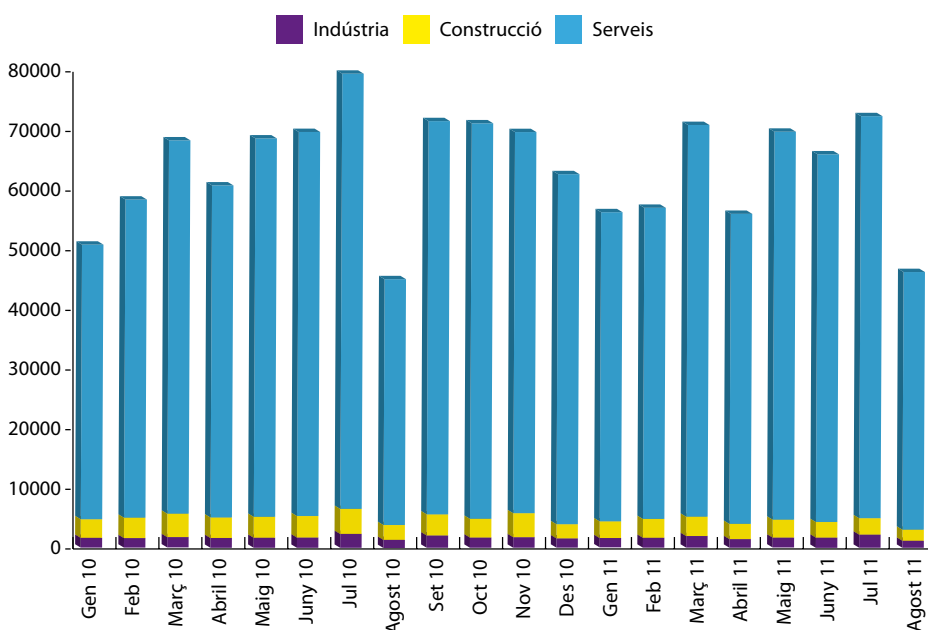
Contractació l'agost de 2011

L'agost de 2011, a Barcelona es formalitzen 46.323 contractes. El 52,6% dels contractes són per a dones i el 47,4% per a homes. Pugen un 2,65% respecte al mateix mes de 2010. Si comptem la

contractació acumulada fins a l'agost, aquesta baixa un 1,3%, amb una reducció més gran de la contractació indefinida, que cau un 4,1%, mentre que la temporal es redueix un 1%. La tempora-

litat és superior entre les dones (el 92,1% del total de contractes per a dones formalitzats a l'agost) que entre els homes (89%). En ambdós casos, el percentatge de contractes temporals sobre el total de contractes mensuals és el més alt de l'any 2011.

Pes dels contractes registrats per grans sectors a Barcelona. Agost de 2011



El 93,4% dels contractes formalitzats a l'agost a la ciutat són als serveis. En termes anuals, la contractació a la indústria baixa un 2,4% i la construcció quasi un 21% al llarg de l'any 2011, mentre que als serveis pràcticament no varia (-0,2%).

La contractació acumulada l'any 2011 baixa a Barcelona (1,3%) i a Catalunya (0,2%), i s'incrementa lleugerament al conjunt de l'Estat (1,4%). La contractació temporal puja per sobre del 2% a l'agost en els tres àmbits analitzats, mentre que la contractació indefinida s'incrementa a Barcelona (3,2%) i a Catalunya (1,6%), però baixa a Espanya (1,1%).

Amplia l'informació a: <http://www.bcn.cat/cesb/informe>

Mercat de treball: afiliació el segon trimestre de 2011

A 30 de juny hi ha 986.064 afiliats a la Seguretat Social a la ciutat de Barcelona, un 2,35% menys que al mateix trimestre de 2010. El règim general presenta una reducció del 2,5%, el d'autònoms es redueix un 1,14% i els règims especials un 3,2%.

A la ciutat trobem el 32,5% del total d'afiliats a Catalunya, bàsicament per la importància del sector serveis, on el pes de la ciutat arriba al 37,6% del total català. En canvi, a la construcció i a la indústria, Barcelona no arriba al 19% del total d'afiliats al conjunt de Catalunya.

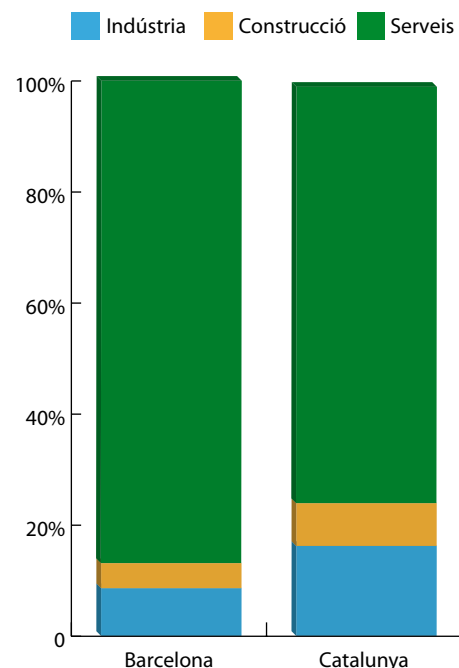
L'afiliació a la ciutat presenta, de nou, una reducció interanual superior a la dels altres àmbits territorials analitzats. A Barcelona l'afiliació baixa un 2,35% entre el juny de 2010 i el juny de 2011, en l'àmbit provincial es redueix un 1,4%, a Catalunya un 1,3% i a Espanya un 1,3%. Les reduccions de l'afiliació d'aquest trimestre són, en tots els casos, superiors a les del trimestre anterior.

L'afiliació al règim general i al d'autònoms a la ciutat de Barcelona presenta reduccions interanuals el juny a tots els sectors, entre els quals destaca la indústria (6,4%) i la construcció (14,8%). Els serveis són el sector majoritari quant a l'afiliació, ja que engloba el 86,9% dels afiliats.

Evolució de l'afiliació a Barcelona

Nombre d'afiliats	Barcelona			Totals
	Règim General	Règim Autònoms	Règims Especials	
Any 2008				
1r. trim.	953.143	123.909	22.398	1.099.450
2n. trim.	949.027	123.750	23.854	1.096.631
3r. trim.	933.404	122.066	24.294	1.079.764
4r. trim.	917.061	121.170	25.021	1.063.252
Any 2009				
1r. trim.	898.339	118.891	25.297	1.042.527
2n. trim.	890.414	117.718	25.647	1.033.779
3r. trim.	877.654	115.947	25.406	1.019.007
4r. trim.	880.584	115.972	25.418	1.021.974
Any 2010				
1r. trim.	870.258	114.932	25.665	1.010.855
2n. trim.	868.676	114.869	26.289	1.009.834
3r. trim.	871.932	113.605	25.942	1.011.479
4r. trim.	874.976	114.151	25.880	1.015.007
Any 2011				
1r. trim.	860.497	113.410	25.915	999.822
2n. trim.	847.049	113.557	25.458	986.064

Pes dels diferents sectors a l'afiliació. Catalunya i Barcelona. Juny de 2011



Aeroport i port. Juliol de 2011

La xifra de passatgers del juliol d'enguany és la màxima dels darrers sis anys. El Prat és el segon aeroport de l'Estat, per darrere de Madrid-Barajas, quant a total de passatgers embarcats al llarg de l'any 2011. És l'aeroport que més creix entre els grans de l'Estat, 20 punts per sobre del de Madrid-Barajas.

El nombre total de passatgers a l'aeroport de Barcelona va pujar el juliol de 2011 fins als 3.607.572, segons dades provisionals d'AENA. Aquesta xifra suposa un increment interanual del 21,3%. Del gener al juliol del 2011 han utilitzat l'aeroport de Barcelona 19,5 milions de passatgers, un 20,7% més que en el mateix període de l'any anterior i quasi 13 punts per sobre la mitjana estatal.

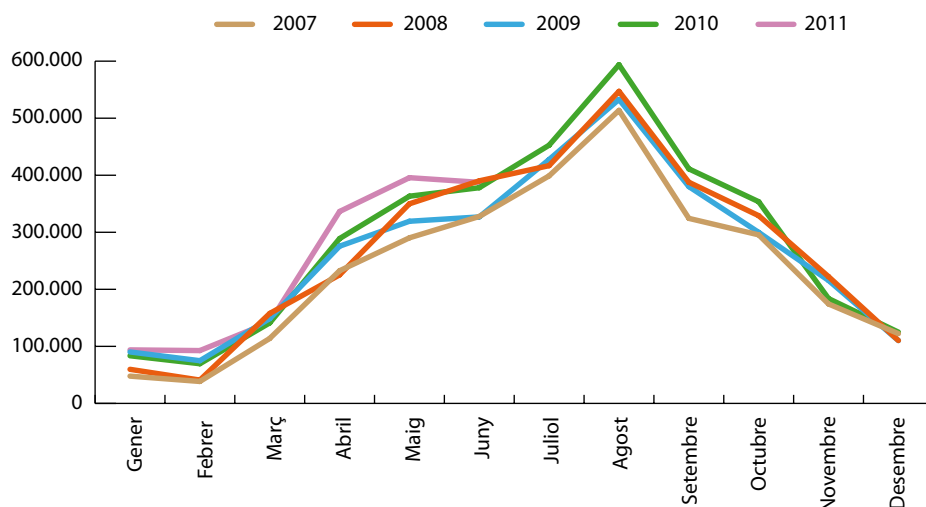
El nombre de passatgers al port de Barcelona va experimentar el juny de 2011 un augment del 2,5% respecte al mateix mes de l'any anterior. Els creuers turístics van experimentar un increment del 3,5%, quasi el 70% del total de passatgers (dades acumulades de 2011). El total acumulat de passatgers al port de

Barcelona entre el gener i el juny creix un 9,35% respecte al mateix període de 2010, l'acumulat de passatgers de creuers puja un 10,7%.

D'altra banda, el port de Barcelona mou el juny de 2011 3,67 milions de tones, 22

milions si comptem el primer semestre de l'any. L'increment interanual del juny de 2010 al juny de 2011 és de l'1,2%, i l'augment acumulat del gener al juny és del 8,1%.

Evolució mensual de passatgers a l'aeroport (2007-2011)



Evolució de passatgers a l'aeroport

	2008	2009	2010	2011
Gener	2.080.089	1.625.429	1.672.945	2.006.841
Febrer	2.252.600	1.765.549	1.828.004	2.086.284
Març	2.629.874	2.097.905	2.287.264	2.592.509
Abril	2.595.278	2.392.825	2.229.097	2.881.116
Maig	2.766.890	2.389.081	2.511.974	3.072.750
Juny	2.811.855	2.501.230	2.629.818	3.234.352
Juliol	3.057.855	2.828.550	2.974.395	3.607.572
Agost	3.128.002	2.887.866	3.043.473	
Setembre	2.683.536	2.512.294	2.837.287	
Octubre	2.476.673	2.369.990	2.798.661	
Novembre	1.941.042	2.016.545	2.320.274	
Desembre	1.848.390	1.924.501	2.076.403	
Total	30.272.084	27.311.765	29.209.595	19.481.424

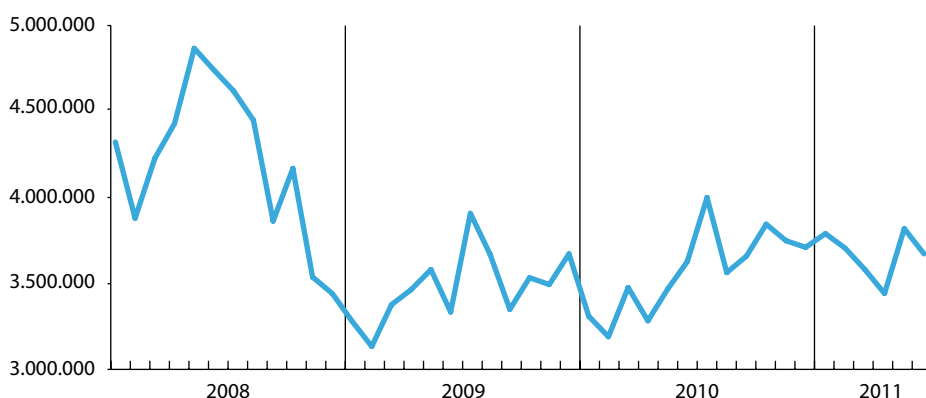
Evolució de passatgers al port

	Total Passetgers		Passetgers de creuers	
	2010	2011	2010	2011
Gener	83.510	93.824	49.327	62.202
Febrer	69.555	92.612	40.423	52.451
Març	141.165	142.308	72.809	77.710
Abril	288.938	336.423	180.936	216.175
Maig	363.258	395.726	290.561	312.592
Juny	378.145	387.542	271.825	281.294
Juliol	452.701		271.387	
Agost	593.746		329.282	
Setembre	411.176		319.233	
Octubre	353.625		296.865	
Novembre	183.779		149.171	
Desembre	124.893		76.157	
Total	3.444.491	1.448.435	2.347.976	1.002.424

Evolució mensual de mercaderies al port. En tones

	2008	2009	2010	2011
Gener	4.322.522	3.280.515	3.309.798	3.789.851
Febrer	3.879.216	3.133.189	3.190.016	3.705.424
Març	4.227.138	3.376.485	3.476.100	3.581.133
Abril	4.430.020	3.464.264	3.282.693	3.441.710
Maig	4.867.333	3.580.483	3.466.359	3.818.757
Juny	4.741.022	3.334.118	3.627.400	3.672.158
Juliol	4.618.802	3.907.521	3.999.417	
Agost	4.449.275	3.669.344	3.563.150	
Setembre	3.862.738	3.348.901	3.659.135	
Octubre	4.168.663	3.533.511	3.844.564	
Novembre	3.537.082	3.493.504	3.748.616	
Desembre	3.441.320	3.671.899	3.709.707	
Total	50.545.131	41.793.734	42.876.955	22.009.033

Evolució mensual de mercaderies al port de Barcelona 2007-2011. En tones.



Amplia l'informació a:
<http://www.bcn.cat/cesb/informe>

Enquesta hotelera. Juliol de 2011

El juliol és el vint-i-tresè mes consecutiu d'increment interanual del nombre total de viatgers allotjats als hotels de Barcelona. L'increment acumulat gener-juliol és del 12,7% i del 16,9% entre els visitants estrangers. Fins al juliol havien visitat la ciutat 4,16 milions de turistes.

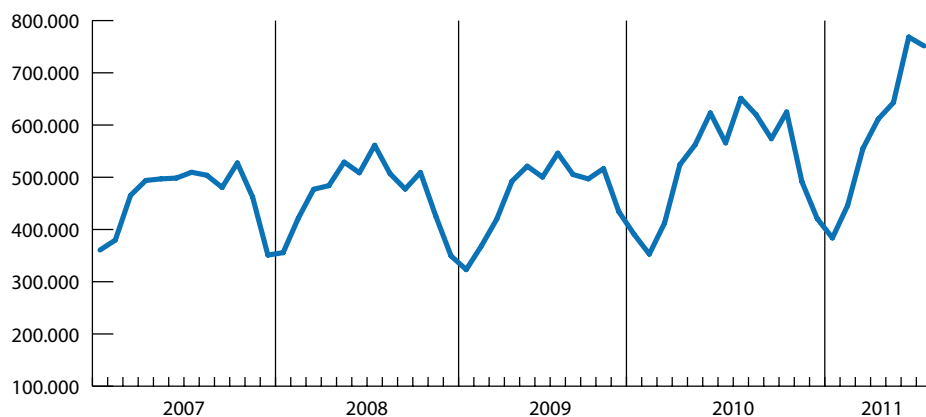
Les pernoctacions han arribat als 9,34 milions, amb un increment acumulat, als set primers mesos de l'any, d'un 9,1%, amb especial rellevància de les pernoctacions d'estrangers, que pugen un 13,8%. El grau d'ocupació sobre habitacions a Barcelona el juliol de 2011 és del 86,51%, 4 punts superior al de juliol de 2010.

El personal ocupat al sector va augmentar un 6,1% entre el juliol de 2010 i el juliol de 2011, i va arribar a les 12.072 persones. Al juliol de 2011 la xifra d'ocupats al sector és la més alta dels darrers cinc anys.

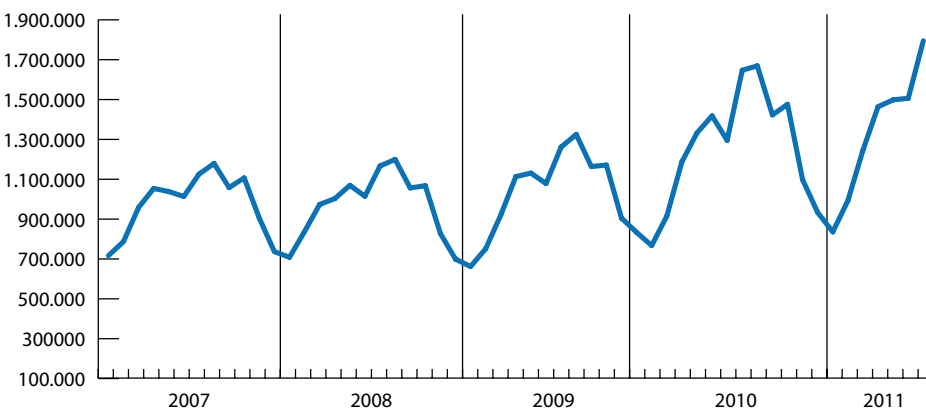
Amplia l'informació a:

<http://www.bcn.cat/cesb/informe>

Evolució del nombre de viatgers 2007-2011



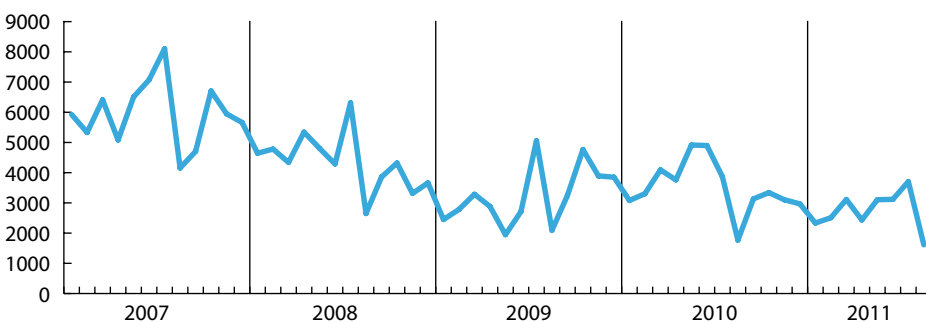
Evolució del nombre de pernoctacions 2007-2011



Matriculació de vehicles a Barcelona. Agost de 2011

La matriculació de vehicles a la ciutat al mes d'agost ha baixat un 8,7%. La caiguda acumulada anual és del 26,1%. Tots els mesos de 2011 presenten reduccions interanuals negatives.

Evolució mensual de la matriculació de vehicles a la ciutat de Barcelona (2007-2011)



Evolució de la taxa anual d'inflació. Juny de 2011

La taxa d'inflació anual a la província de Barcelona el juny de 2011 és del 3,2%, mentre que al mateix mes de 2010 era de l'1,7%. La taxa ha baixat 0,4 punts des del màxim anual d'abril. La província de Barcelona presenta al juny una inflació inferior a la de Catalunya (3,3) i igual a la d'Espanya (3,2).

Evolució de la taxa anual d'inflació (2007-2011)

