



Ajuntament  
de Barcelona

# **INFORME REGIDORA**

## **PLENARI**

### **15-12-2016**

---



Ajuntament  
de Barcelona

# DRETS SOCIALS





# 01 SERVEIS SOCIALS

L'AJUNTAMENT DE BARCELONA I LA GENERALITAT DE CATALUNYA HAN SIGNAT EL CONTRACTE PROGRAMA 2016 – 2019 PER FINANÇAR ELS SERVEIS SOCIALS A LA CIUTAT DE BARCELONA, LLUITAR CONTRA LA POBRESA I FOMENTAR LA COHESIÓ SOCIAL I LA IGUALTAT

- ❖ Increment dels Professionals dels Equips bàsics d'atenció social fins a 90 professionals més a la ciutat al 2019
  - A **Nou Barris increment 10 nous professionals aquest 2016** (4 educadors, 2 treballadors socials, 1 UGA, 1 psicòleg, 2 educadors de carrer)
- ❖ Increment del professionals dels equips d'atenció a la infància i adolescència -EAIA- fins a 22 professionals més a la ciutat al 2019
  - A **Nou Barris increment 4 nous professionals el 2016**
- ❖ Increment de **3 nous professionals** en els equips de mediadors en espai públic i suport de comunitats de veïns
- ❖ Increment dels recursos econòmics per als serveis socials de Nou Barris i a l'atenció de les necessitats de les famílies: **3,9 Milions d'euros d'increment el 2016** respecte l'any anterior



## 02 SALUT

### REFORÇ DE LA LLUITA CONTRA LES DESIGUALTATS EN EL **PLA DE SALUT 2016 – 2020**

- ❖ Accions prioritàries en els barris amb pitjors indicadors socioeconòmics i de salut amb la implantació del programa “Salut als Barris” a 3 barris més del districte: Turó de la Peira, Verdun i Can Peguera, i reforçant les intervencions en els barris que ja tenien el programa: zona nord (Ciutat Meridiana, Torre Baró, Vallbona), Roquetes i Trinitat Nova

**PLA DE SALUT MENTAL 2016 – 2022** AMB ACCIONS DE PREVENCIÓ I SUPORT PER MILLORAR EL BENESTAR PSICOLOGIC DE LA POBLACIÓ I AMB UN PRESSUPOST 2016-2017 DE 51, 2 Milions d'€

Al Districte de Nou Barris s'ha creat una taula de salut mental, vinculada al consell de Salut com a grup de treball autònom.



## 03 GENT GRAN

### INCREMENT DELS RECURSOS PER FACILITAR I AFAVORIR LA VIDA INDEPENDENT I AUTONOMA

- ❖ SAD (servei d'atenció personal i neteja) 2.514 persones ateses el 2016 amb una dotació economica de gairabé 7 Milions d'euros el que representa un increment del 19% respecte el 2015 i una previsió de 8,2 Milions d'euros per al 2017
- ❖ TELEASSISTÈNCIA (2015: 10.594 persones usuàries, 2016: 11.196 persones ateses)

EXTENSIÓ DEL PROJECTE D'ACCIÓ COMUNITARIA RADARS AL BARRI DE ROQUETES, a partir del febrer del 2017 adreçat especialment a persones que viuen soles i que no compten amb una xarxa familiar estable que els pugui cobrir les seves necessitats socials, coordinant la col·laboració d'entitats, veïns i veïnes, comerços del barri, farmàcies i altres serveis

MILLORES ALS APARTAMENTS DE GENT GRAN PAU CASALS



## 04 DONES

ESTRATEGIA CONTRA LA FEMINITZACIÓ DE LA POBRESA I LA PRECARIETAT A BARCELONA, AMB EL DESPLEGAMENT DE LES 50 PRIMERES ACCIONS EL 2016 AMB UNA DOTACIÓ DE 27,9 Milions d'€

- ❖ COM A MÉS DESTACABLE LA CREACIÓ D'UNA RENDA DESTINADA A FAMILIES MONOMARENTALS I DONES GRANS O AMB DIVERSITAT FUNCIONAL QUE VISQUIN SOLES, AMB UN AJUT D'ENTRE 100 i 250 euros mensuals.
- ❖ MILLORES AL SARA: Ampliació del Servei d'Atenció, Recuperació i Acollida-SARA
- ❖ Internalització de la gestió dels PIADs i del SARA que s'ha fet efectiva a partir de l'1 d'octubre de 2016.



# 05 POBRESA ENERGETICA

## ESTRATEGIA INTEGRAL AMB ACTUACIONS CONTRA LA POBRESA ENERGETICA

AJUTS ECONOMICS, més de 5.000 ajuts anuals en el conjunt de la ciutat 778.342 €

- ❖ PUNTS D'ATENCIÓ ENERGETICA (PAEs), nou servei de detecció i reducció de la pobresa energètica i la millora de la eficiència energètica de les llars de persones vulnerables, consolidant així les quatre oficines que es van crear el 2015 als districtes de Nou Barris, Sant Andreu, Sant Martí i Sants; estenent-lo a tota la ciutat.
- ❖ **A Nou Barris hi hauran 2 PAEs, zona centre i un altre a la Zona Nord**

Entre la seva cartera de serveis destaquen:

1. Informació, assessorament, intervenció a la llar, inserció laboral, intervenció comunitària...
2. Gestions amb les companyies subministradores
3. Assessorament energètic a la llar
4. Educació hàbits respecte l'ús d'electrodomèstics...
5. Ajuts a petites reparacions
6. Acompanyament en tramitacions administratives
7. Assessorament defensa de drets



## 06 PROGRAMA LÀBORA al Districte de Nou Barris.

Àmbit ocupació social (Programa Làbora):

- **Derivacions:** 1.040 (20,44% respecte del total).
- **Persones ateses:** 1.421 (18,44% del total).
- **Assistents a accions grupals:** 417 (19,24% del total)
- **Insercions:** 304 (19,58% del total)





Ajuntament  
de Barcelona

# HABITATGE





# 01

## GESTIÓ, MEDIACIÓ I INTERVENCIÓ EN RISC DE PÈRDUA D'HABITATGE AL DISTRICTE DE NOU BARRIS

GESTIO, MEDIACIÓ I INTERVENCIÓ EN RISC DE PERDUA D'HABITATGE	OCTUBRE	DESEMBRE	MARÇ	MAIG	JULIOL	SETEMBRE	NOVEMBRE **
<b>NOMBRE FAMILIES AMB LES QUE S'HA TREBALLAT</b>	70	112	177	192	278	312	<b>386</b>
<b>CASOS RESOLTS DEFINITIVAMENT</b>	22	48	87	105	131	141	<b>173</b>
✓ resolts amb concessió d'ajuts per pagament del deute	4	8	15	19	26	29	<b>34</b>
✓ resolts amb concessió pis d'emergència social	8	14	20	26	34	37	<b>44</b>
✓ la família ha trobat una alternativa	4	11	24	30	39	42	<b>55</b>
✓ casos resolts per mediació amb la propietat.	6	15	28	30	32	33	<b>40</b>
<b>CASOS EN PROCES DE MEDIACIÓ</b>	48	64	90	87	147	171	<b>213</b>
✓ s'ha mediat abans de la data de desnonament i s'han aturat i/o ajornat amb antelació i estan en procés de mediació.	30	43	67	63	108	126	<b>159</b>
✓ s'ha aturat el desnonament a la porta presencialment i estan en procés de mediació.	15	18	20	24	39	45	<b>54</b>
✓ encara no ha arribat la data de desnonament i estan en procés de mediació	3	3	3				

- \*\* Dades acumulades des del mes de juny de 2015 a 30 de Novembre de 2016



# 01 GESTIÓ, MEDIACIÓ I INTERVENCIÓ EN RISC DE PÈRDUA D'HABITATGE AL DISTRICTE DE NOU BARRIS

LA SITUACIÓ D'AQUESTES **386 FAMÍLIES** SEGONS LA SITUACIÓ DE TINENÇA DE L'HABITATGE ES LA SEGUENT

175 Famílies en precari:

159 d'Entitats Financeres, Grans Tenidors, etc..

16 precaris privats

178 Famílies en lloguer:

153 lloguers privats

25 lloguers de Grans Tenidors

33 Famílies procés Hipotecari.



Ajuntament  
de Barcelona

# ESTAT D'EXECUCIÓ DE LES OBRES

---



# 01 OBRES INVERSIÓ I DE GRAN MANTENIMENT

**OBRES FINALITZADES amb una Inversió global de 3.000.000 €:**

- ❖ URBANITZACIÓ C/ CANFRANC
- ❖ URBANITZACIÓ C/ ALELLA
- ❖ AREA D'ESBARJO DE GOSSOS D'AV. MERIDIANA
- ❖ ENDERROC ANTIGA PISCINA TURO
- ❖ URBANITZACIÓ CARRER PEDRAFORCA
- ❖ VESTIBUL DE L'ESPAI JOVE LES BASSES
- ❖ REFORMA I ADEQUACIÓ A NORMATIVA CC CAN BASTE



# 01 OBRES INVERSIÓ I DE GRAN MANTENIMENT

**OBRES EN EXECUCIÓ amb una inversió global de quasi 21.000.000€ :**

- ❖ CASAL DE BARRI DE TORRE BARÓ
- ❖ URBANITZACIÓ C/ ORISTÀ
- ❖ CONSTRUCCIÓ NOVA PISCINA I PISTA POLIESPORTIVA TURÓ
- ❖ INTERIORS GUINEUETA (FASE 2)
- ❖ CASAL DE BARRI TRINITAT NOVA
- ❖ PLAÇA DE LES DONES
- ❖ FASE III ESPAI ATENEU LA BOBILA
- ❖ REMODELACIÓ DELS ACCESSOS I FAÇANA DEL MERCAT DE LA MERCÈ
- ❖ REFORMA DE LES OFICINES DE SERVEIS A LES PERSONES A LA SEU
- ❖ REFORMES VESTIDORS I MILLORES CAMP DE FUTBOL PORTA
- ❖ REFORMES VESTIDORS I MILLORES CAMP DE FUTBOL CANYELLES
- ❖ REFORMES VESTIDORS I MILLORES CAMP DE FUTBOL TURO DE LA PEIRA
- ❖ REFORMA VESTIDORS CAMP DE FUTBOL VALLBONA



# 01 INVERSIÓ I DESPESA EXECUTADA O EN EXECUCIÓ

**EL GLOBAL D'INVERSIÓ EXECUTADA O EN EXECUCIÓ EN AQUESTS MOMENTS ES DE 28.320.000 €**

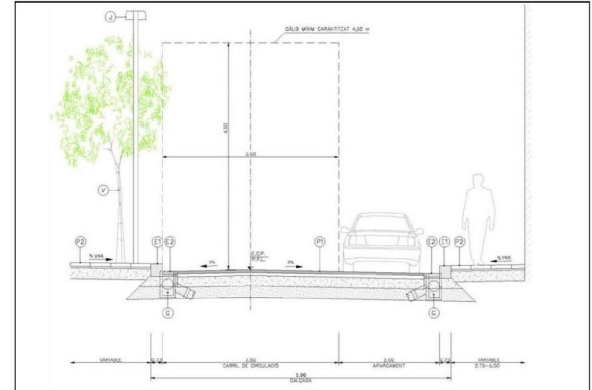
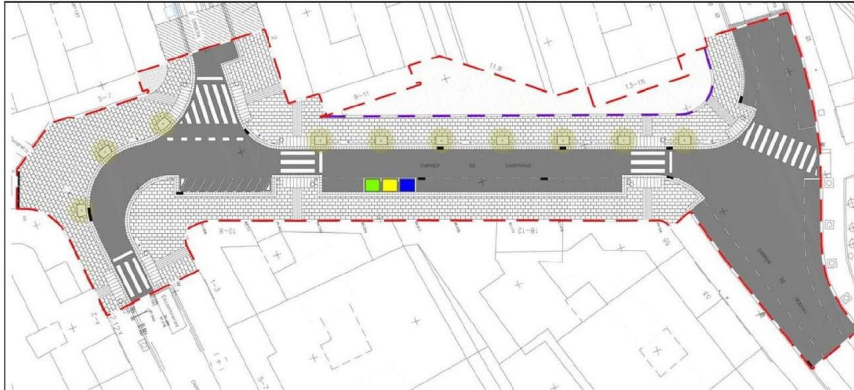
- ❖ **EN ESPAIS PÚBLICS DEL DISTRICTE = 11.000.000 €**
- ❖ **EN EQUIPAMENTS DEL DISTRICTE = 17.320.000 €**



# 01

## OBRES FINALITZADES

PROJECTE	ARRANJAMENT DEL CARRER CANFRANC	
REFERÈNCIA	U-1078	
BARRI	TURÓ DE LA PEIRA	
SUPERFICIE (m <sup>2</sup> )	1.660 m2	
P.E.C	471.344,48 €	
OPERADOR	DISTRICTE DE NOU BARRIS	
PROJECTE REDACTAT	Abril 2015	BAC – ENGINEERING CONSULTANCY GROUP
INICI OBRES	Juny 2016	
FINAL PREVIST	Octubre 2016	



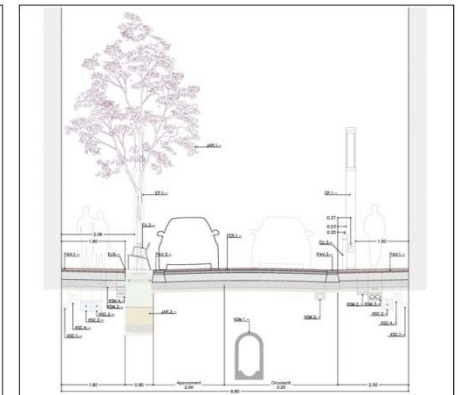
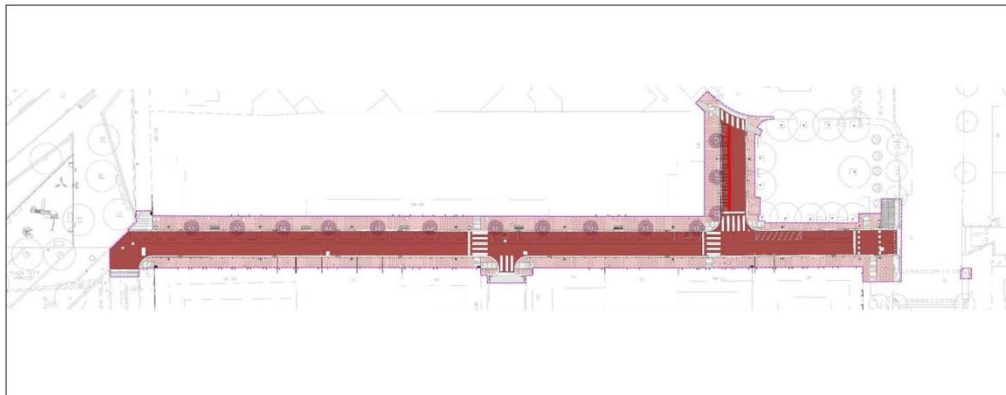
OBSERVACIONS	<p>OBRA FINALITZADA.</p> <p>L'objectiu del projecte l'arranjament del carrer de Canfranc, entre el carrer de Travau i el carrer de Cadí, s'ha estudiat una solució per tal de resoldre el gir que permetrà el pas de la L 122 del Bus de barri en el seu nou recorregut.</p> <p>Es projecta una secció convencional, amb un carril de circulació de 3,50 m i amb estacionament en línia de 2,00m en el costat Est del carrer. La vorera adjacent al carrer de la Vall d'Ordesa queda amb un ample de 3,50 m i es conserva el concepte de parterre per entregar a les façanes existents en aquesta vorera es preveu la implantació d'una nova línia d'arbrat, on també s'intercalaran les noves lluminàries tipus LED. La vorera adjacent al carrer de Cadí queda amb una amplada de 3 m, totalment lliures de pas donat que no es preveu la implantació ni d'enllumenat ni d'arbrat en aquesta.</p> <p>Es renoven totalment els paviments, tant de calçada com de voreres. Es col·loquen noves vorades de granit i nous guals de vianants també de granit tipus BCN de 1,20 m d'ample i encaminaments amb acabat modular de paviment <i>podotàctil</i>, per avisar als invidents d'aquests punts.</p>
--------------	---





# 01

PROJECTE	REURBANITZACIÓ CARRER ALELLA	
REFERÈNCIA	U-1054	
BARRI	PORTA	
SUPERFICIE (m <sup>2</sup> )	1.735,00 m <sup>2</sup>	
P.E.C	523.549,82 €	
OPERADOR	BIM S.A. (PMI)	
PROJECTE REDACTAT	Desembre 2014	Josep Peraire Selva - Arquitecte
INICI OBRES	Juliol 2016	
FINAL PREVIST	Novembre 2016	



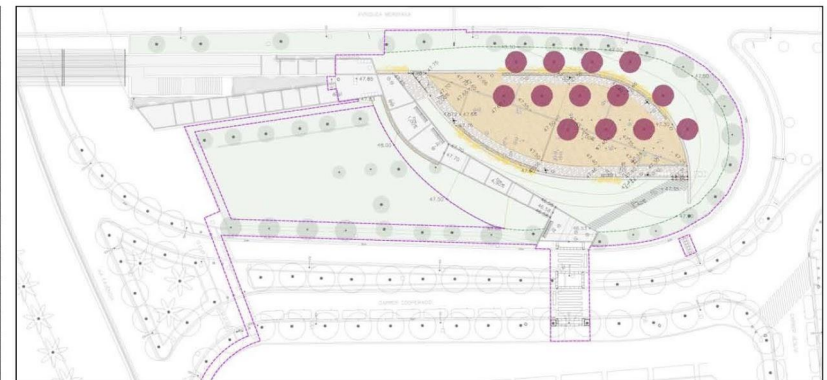
OBSERVACIONS	<p>OBRA FINALITZADA.</p> <p>L'objecte del projecte és la definició i valoració de les obres necessàries per a la reurbanització de l'àmbit que compren el tram de carrer Alella entre el carrer Santanyí i el carrer Arnau d'Oms així com viari que enllaça el c. Alella i c. Maladeta a l'entorn de la Plaça Rafaela Serrano.</p> <p>Els criteris principals de la proposta són els següents:</p> <p>1) Donar continuïtat material i geomètrica amb el tram del carrer Alella recentment urbanitzat. 2) Generar una plataforma única que prioritzi la circulació de vianants. 3) Donar resposta als déficits d'accessibilitat que presenta el carrer eixamplant les voreres del carrer i millorar els creuaments. 4) Implementar vegetació arbòria per augmentar el confort dels vianants. 5) Potenciar la vorera nord del carrer com a enllaç entre les places del Petit Príncep i Rafaela Serrano. 6) Homogeneïtzar els criteris d'urbanització entre el carrer Alella i el viari d'enllaç amb el carrer Maladeta. 7) Implementar nova il·luminació en continuïtat amb la de la resta del carrer Alella més enllà d'Arnau d'Oms.</p>
--------------	---



# 01



<b>PROJECTE</b>	<b>ÀREA DE GOSSOS</b>	
REFERÈNCIA	<b>U-1052</b>	
BARRI	PROSPERITAT	
SUPERFICIE (m <sup>2</sup> )	2.695 m <sup>2</sup>	
P.E.C	592.547,27 €	
OPERADOR	BIM S.A.	
PROJECTE REDACTAT	Juliol 2015	BAP - Berta Barrio i Josep Peraire Arquitectes SCP
INICI OBRES	Juliol 2016	
FINAL PREVIST	Novembre 2016	

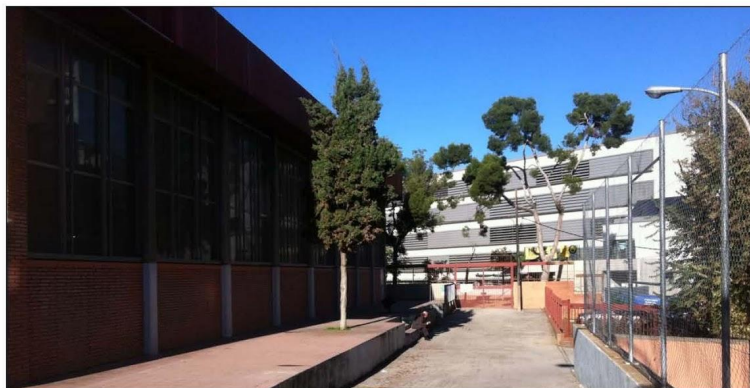
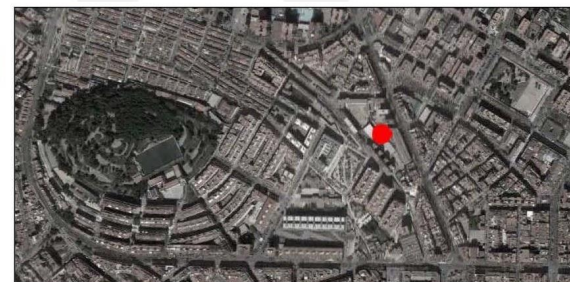


<b>OBSERVACIONS</b>	<p><b>OBRA FINALITZADA</b></p> <p>L'objecte del projecte és la definició de les obres necessàries per a la construcció d'una nova àrea de gossos dins una zona verda existent. L'adequació d'un nou pas de vianants i el camí de connexió entre el pas de vianants i la passarel·la per a vianants. El camí que connecta la passarel·la existent sobre la Via Favència i el nou pas de per a vianants.</p> <p>L'àrea de gossos d'una superfície de 700 m<sup>2</sup>, s'ubica en la part alta del solar, la més ampla, plana i assolellada de tot l'àmbit. En la unió del camí amb la rampa existent, on també s'ubica l'entrada principal a l'àrea de gossos, el camí s'eixampla per formar una petita àrea de descans plana amb ombra i un banc corregut.</p>
---------------------	---



# 01

PROJECTE	ENDERROC DE LA PISCINA DEL TURÓ DE LA PEIRA	
REFERÈNCIA	E-1129	
BARRI	TURÓ DE LA PEIRA	
SUPERFICIE (m <sup>2</sup> )	929,20 m <sup>2</sup>	
P.E.C	87.586,84 €	
OPERADOR	BIM S.A.	
PROJECTE REDACTAT	Maig 2016	ORIOL VILA RICART – Arquitecte Tècnic
INICI OBRES	Juliol 2016	
FINAL PREVIST	Agost 2016	

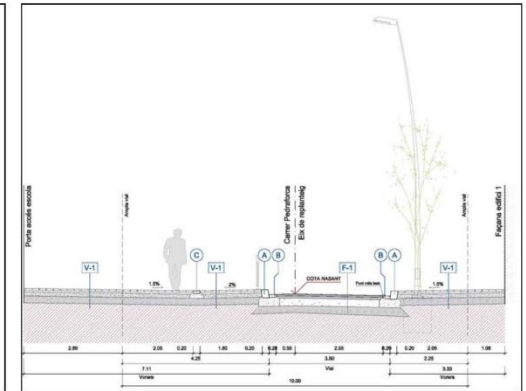
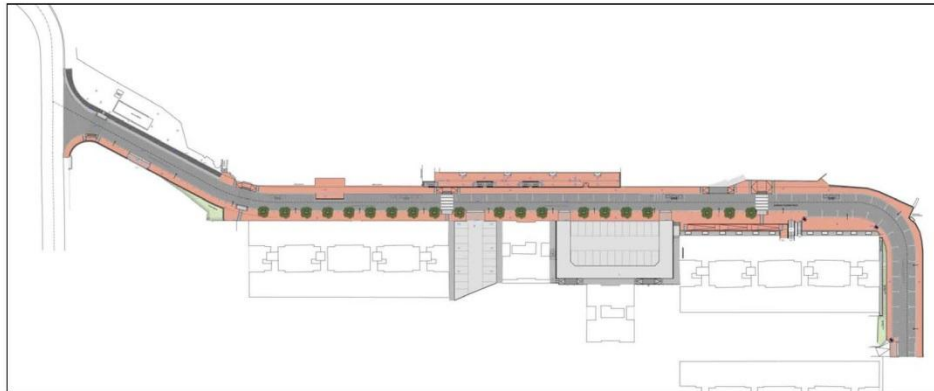


OBSERVACIONS	<p>OBRA FINALITZADA.</p> <p>L'objecte d'aquest projecte és l'enderroc de l'edificació situada al C/. Sant Iscle, 50-54 al Turó de la Peira, corresponent a la piscina municipal coberta i els accessos que formen el complex esportiu</p>
--------------	---



# 01

<b>PROJECTE</b>	<b>URBANITZACIÓ CARRER PEDRAFORCA</b>	
<b>REFERÈNCIA</b>	<b>U-901</b>	
<b>BARRI</b>	CIUTAT MERIDIANA	
<b>SUPERFICIE (m<sup>2</sup>)</b>	3.228 m <sup>2</sup>	
<b>P.E.C</b>	1.405.131,69 €	
<b>OPERADOR</b>	BIM S.A	
<b>PROJECTE REDACTAT</b>	Desembre 2013	Ademà, Canela, Comella Arquitectes Associats S.L.P.
<b>INICI OBRES</b>	Desembre 2015	
<b>FINAL PREVIST</b>	Octubre 2016	



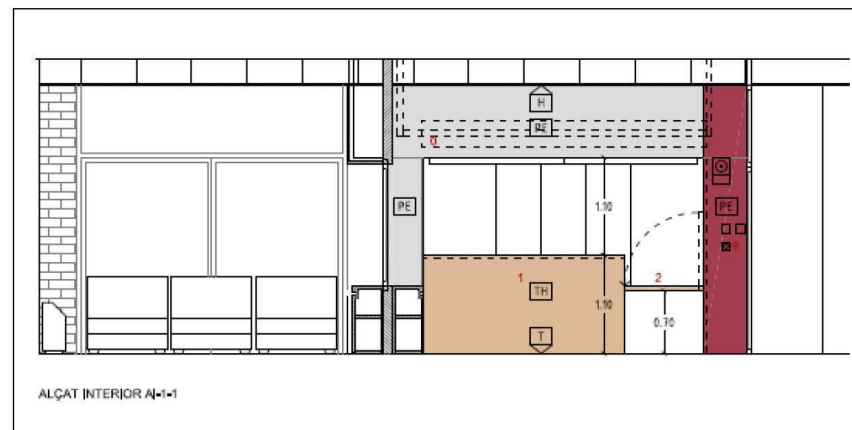
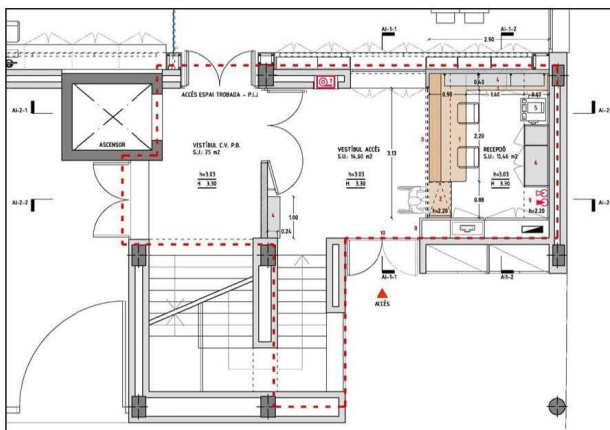
<b>OBSERVACIONS</b>	<p><b>OBRA FINALITZADA.</b></p> <p>Es proposa una actuació integral de renovació amb canvis de secció que prioritzi el recorregut per a vianants utilitzant els elements comuns d'urbanització de les últimes actuacions fetes al barri: vorada de granit mecanitzat, fersms asfàltics per calçada rodada i llamborda ceràmica vermella tipus Klinker per les voreres. Per tal de fer aquest canvi de secció és imprescindible executar la connexió entre el carrer Pedraforca i els carrers les Agudes per poder donar sortida al vial.</p>
---------------------	--



# 01



EXPEDIENT M.E.	VESTÍBUL DE L'ESPAI JOVE LES BASSES	
REFERÈNCIA	<b>E-1131</b>	
BARRI	TURÓ DE LA PEIRA	
SUPERFICIE (m <sup>2</sup> )	36,00	
PEC	22.738,24 €	
OPERADOR	DISTRICTE DE NOU BARRIS	
PROJECTE	Maig 2016	Nicolás Aparicio Chiprout, Arquitecte
INICI OBRES	Octubre 2016	
FINAL PREVIST	Novembre 2016	



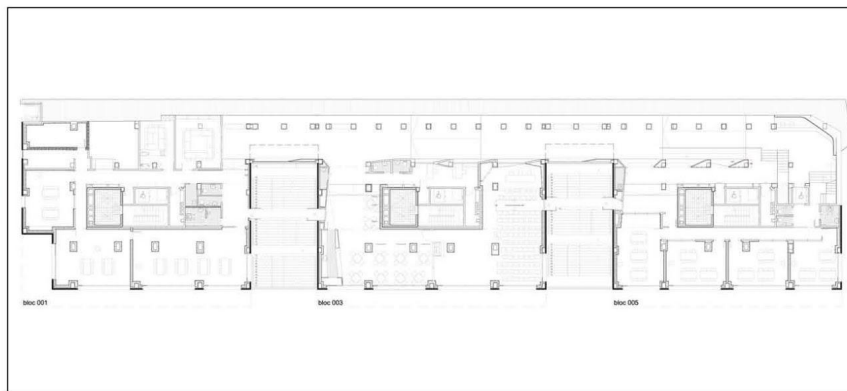
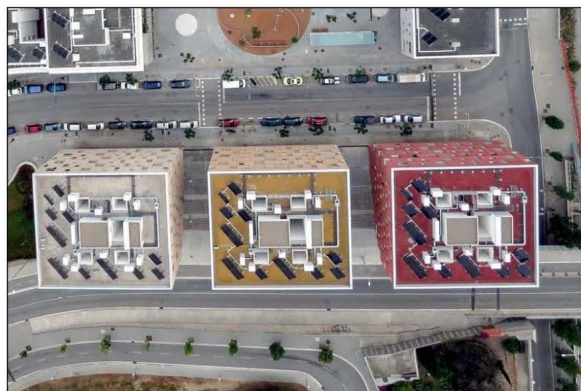
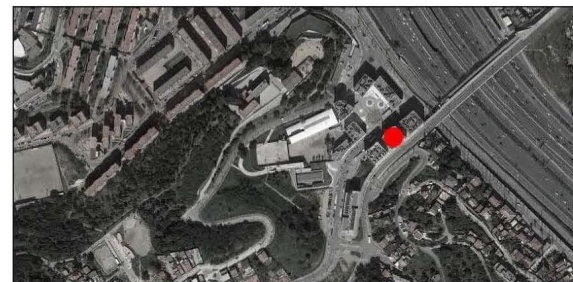
<b>OBSERVACIONS</b>	<p>OBRA FINALITZADA.</p> <p>Aquesta actuació consisteix en la reforma del vestíbul de l'espai Jove les basses, que actualment es troba obsolet i requereix una actualització. Durant el transcurs dels anys aquest espai a sofert diverses modificacions informals per tal de poder donar resposta als seus requeriments i adaptar-lo als nous usos. Aquesta actuació de reforma pretén racionalitzar l'ús de l'espai, actualitzar la seva formalització i adaptar-lo a la normativa vigent.</p>
---------------------	--



# 02

## OBRES EN EXECUCIÓ O PENDENTS D'INICI

PROJECTE	CASAL DE BARRI TORRE BARÓ	
REFERÈNCIA	E-1050	
BARRI	TORRE BARÓ	
SUPERFICIE (m <sup>2</sup> )	1.456,23 m <sup>2</sup>	
P.E.C	1.316.776,97 €	
OPERADOR	BIM S.A.	
PROJECTE REDACTAT	Desembre 2014	CESC CAMPS – Arquitecte
INICI OBRES	Juny 2016	
FINAL PREVIST	Setembre 2017	

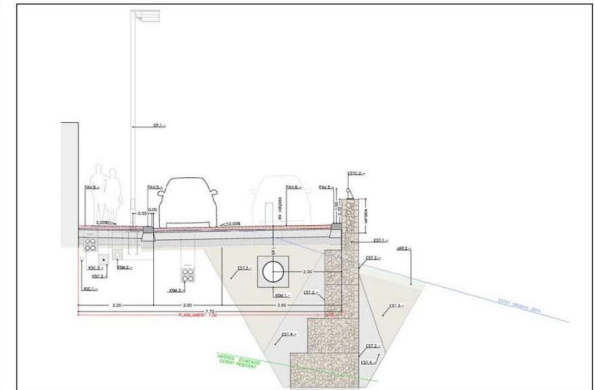


OBSERVACIONS	<p>OBRA EN CURS.</p> <p>Es tracta del projecte de reforma i adaptació del local emplaçat a la planta primera de l'edifici situat entre els carrers Escolapi Càncer i Castelldefels, per destinar-lo a Casal de Barri i espai per a entitats, local de l'AVV.</p> <p>No s'intervé en els espais exteriors adjacents a l'edifici, excepte en les zones d'influència de les portes d'emergència on, a més de crear-ne una de nova, es disposa de proteccions per a la sortida de persones.</p> <p>L'accés a l'interior es produeix des de dos punts diversos: des de la planta més baixa, en contacte amb el carrer inferior, i des de la planta superior, que dona al carrer Castelldefels, una planta per sobre del nivell del local. Cadascuna d'aquestes entrades està acompanyada d'un vestíbul en el que hi desembarca l'ascensor que comunica els tres nivells. El programa que s'hi desenvolupa preveu, entre d'altres, una sala polivalent, un espai per la gent gran del barri, espais per a l'associació de veïns, quatre aules taller, un taller de cuina, bucs d'assaig i espais de trobada.</p>
--------------	--



# 02

PROJECTE	REURBANITZACIÓ CARRER ORISTÀ	
REFERÈNCIA	U-1048	
BARRI	VALLBONA	
SUPERFICIE (m <sup>2</sup> )	2.108,50 m <sup>2</sup>	
P.E.C	809.398,63 €	
OPERADOR	BIM S.A. (PMI)	
PROJECTE REDACTAT	Desembre 2014	Josep Peraire Selva - Arquitecte
INICI OBRES	Juny 2016	
FINAL PREVIST	Gener 2017	

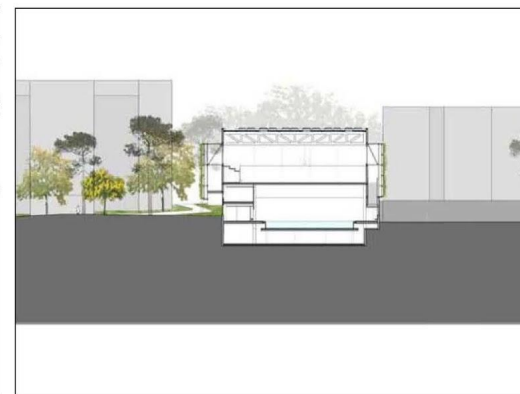


OBSERVACIONS	<p>OBRA EN CURS.</p> <p>L'objectiu principal de reurbanitzar el carrer és augmentar el confort del usuari, amb especial atenció als vianants. Actualment, l'àmbit del projecte presenta un espai públic molt degradat producte d'una urbanització molt envellida i de molt baixa qualitat. El projecte preveu la urbanització total de l'àmbit.</p> <p>Els criteris principals de la proposta són els següents: Augmentar l'amplada del carrer realitzant una secció homogènia en tot el seu recorregut. Realitzar un espai de rotonda al final del c. Oristà per facilitar el gir de vehicles en el cul de sac. Executar les estructures de contenció i desmunts necessaris per a la realització de la nova secció i espai de rotonda del carrer integrades a l'entorn. Millorar l'accessibilitat de vianants implementant una secció en semi-plataforma única amb una vorera de 2,2m. Implementar un nou sistema de drenatge i clavegueram. Implementar nova il·luminació. Implementar la Xarxa IMI al llarg de l'àmbit. Dotar el nou carrer d'un sistema de materials i acabats d'alta qualitat per transformar el caràcter del carrer.</p>
--------------	--



# 02

<b>PROJECTE</b>	CONSTRUCCIÓ PISCINA DEL TURÓ DE LA PEIRA I ORDENACIÓ DE L'ESPAI INTERIOR D'ILLA	
<b>REFERÈNCIA</b>	E-1084	
<b>BARRI</b>	TURÓ DE LA PEIRA	
<b>SUPERFÍCIE (m²)</b>	4.430,71 m²	
<b>P.E.C</b>	9.984.973,43 €	
<b>OPERADOR</b>	BIM S.A.	
<b>PROJECTE REDACTAT</b>	Febrer 2015	Anna Noguera Nieto – Javier Fernández Ponce
<b>INICI OBRES</b>	Novembre 2016	
<b>FINAL PREVIST</b>	17 mesos	



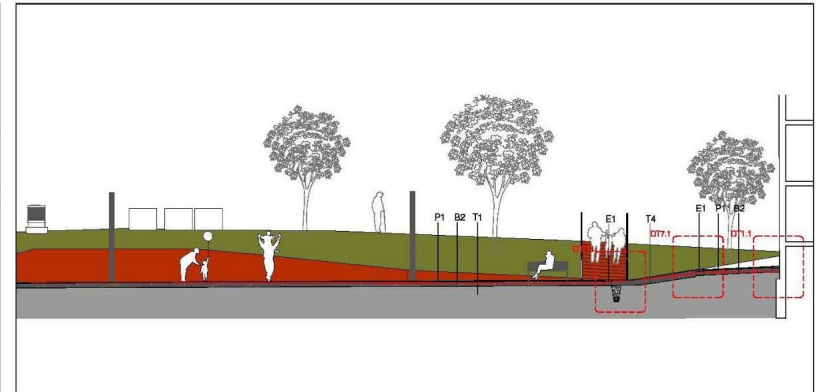
<b>OBSERVACIONS</b>	<p>OBRA EN CURS.</p> <p>El projecte contempla la realització d'un nou edifici conjunt amb els dos equipaments, piscina coberta en planta baixa i pista poliesportiva al damunt, que es cobreix per evitar els sorolls i molèsties als edificis veïns. A l'interior de l'illa es proposa la creació d'un jardí- espai de relació ciutadana vinculat al nou equipament. Aquesta urbanització resol els accessos amb recorreguts adaptats i s'adapta a la topografia amb talussos verds i superfícies toves i enjardinades. Un espai urbà que millora la qualitat de vida, la qualitat ambiental i suporta la biodiversitat</p>
---------------------	--





# 02

PROJECTE	INTERIORS GUINEUETA (ÀMBIT RESTANT – FASE 2)	
REFERÈNCIA	U-1066	
BARRI	GUINEUETA	
SUPERFICIE (m <sup>2</sup> )	13.927,58 m2	
P.E.C	2.909.322,27 €	
OPERADOR	BIM S.A.	
PROJECTE REDACTAT	Maig 2015	ANNA PLANAS ESQUIUS - ROBERTO SECCHI
INICI OBRES	Agost 2016	
FINAL PREVIST	Juliol 2017	



**OBSERVACIONS**

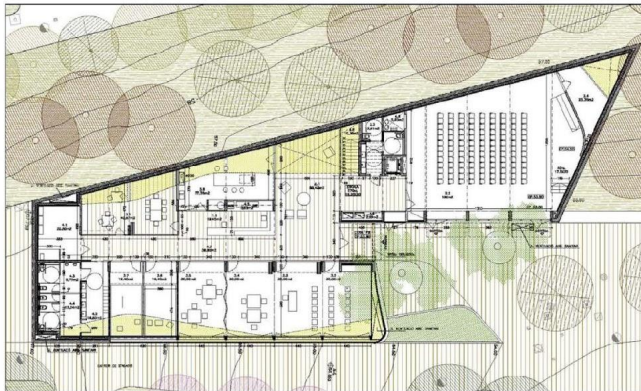
**OBRA EN CURS.**

L'àmbit objecte del projecte se situa a l'interior de l'illa triangular situada per sota la Ronda de Dalt; entre els carrers Via Favència, Passeig Valldaura i carrer Guineueta. L'illa és de monocultiu residencial. Aquesta manca d'activitat accentua l'ús domèstic d'aquest espai públic, gairebé exclusiu dels residents. La proposta planteja una hipòtesis de re definició del conjunt de l'interior d'illa segons una individuació d'àmbits amb vocacions diferents. La identificació de dos àmbits fonamentals - públic o extrovertit vs semiprivat o domèstic - permet re formular la geografia d'aquest "interior d'illa" amb noves jerarquies, topografies i modalitats d'apropiació de l'espai.



# 02

<b>PROJECTE</b>	CASAL DE BARRI DE TRINITAT NOVA	
<b>REFERÈNCIA</b>	E-1071	
<b>BARRI</b>	TRINITAT NOVA	
<b>SUPERFICIE (m<sup>2</sup>)</b>	1.016,17 m <sup>2</sup>	
<b>P.E.C</b>	1.950.053,25 €	
<b>OPERADOR</b>	BIM S.A.	
<b>PROJECTE REDACTAT</b>	Maig 2015 (Bàsic)	Tri- Cantalops Vicente - Bayona Valero Arquitectes UTE
<b>INICI OBRES</b>	Novembre 2016	
<b>FINAL PREVIST</b>	Novembre 2017	



<b>OBSERVACIONS</b>	<p><b>OBRA EN CURS.</b></p> <p>L'objecte del present projecte és la definició del nou edifici destinat a Casal de Barri de Trinitat Nova, situat a la illa compresa entre els carrers Palamós, Garbí i S'Agaró.</p> <p>Es tracta d'una proposta basada en la integració total del nou volum a la urbanització de nova creació, que es mimetitza amb els paviments i la vegetació existent per acabar formant part de la mateixa topografia del lloc.</p> <p>L'edifici emergeix de la urbanització com un element semisoterrat. Les plantes superior i inferior de l'edifici esdevenen així extensions naturals del carrer s'Agaró que eixampla els seus límits per arribar als nous accessos de l'edifici.</p> <p>A la planta inferior s'hi ubica un primer accés principal al recinte al que s'accedeix des d'una nova plaça situada a la cota inferior del carrer s'Agaró. Aquesta plaça se situa porta per porta de l'accés a la Casa de l'Aigua, amb la voluntat de potenciar la relació de funcionament entre els dos edificis.</p> <p>El programa que s'hi desenvolupa preveu, entre d'altres, una sala polivalent, quatre sales taller, 1 taller cuina, 2 bucs d'assaig, 1 sala de reunions, 1 despatx i espais de trobada.</p>
---------------------	--



# 02

PROJECTE	PLAÇA DE LES DONES	
REFERÈNCIA		
BARRI	ROQUETES	
SUPERFICIE (m <sup>2</sup> )	4.100,45 m <sup>2</sup>	
P.E.C	1.404.753,55 €	
OPERADOR	BAGURSA	
PROJECTE REDACTAT	Febrer 2015	Avantproj: BAGURSA + BAMMP Arq. Executiu: TEDPRO S.L.
INICI OBRES	Novembre 2016	
FINAL PREVIST	Març 2017	

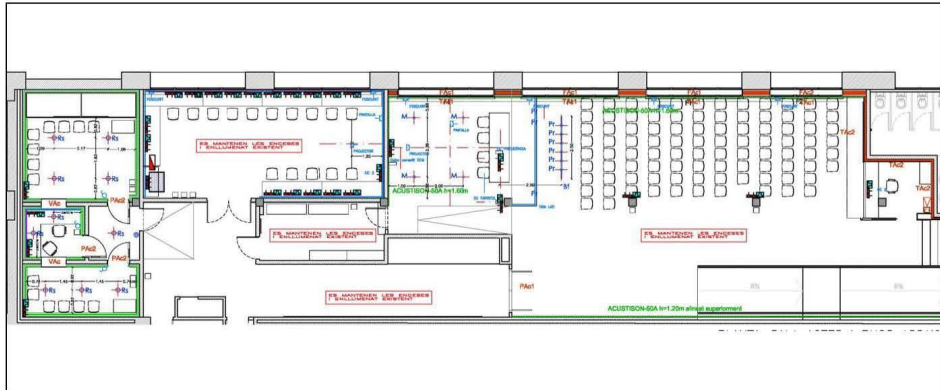


<b>OBSERVACIONS</b>	<p><b>OBRA EN CURS.</b></p> <p>Aquest projecte preveu la urbanització de la superfície de sòls destinats a espai públic del PAU 1 Roquetes. L'element més important de la proposta és la creació d'un espai verd que inclou un itinerari, adaptat per a les persones amb mobilitat reduïda, que comunica el carrer de les Torres i l'entorn del Mercat de Montserrat, amb la part alta del carrer Nou Barris. Amb la intenció que faciliti el passeig dels vianants. Per això, s'acompanya de plantacions d'arbres i plantes arbustives i se'l dota de mobiliari urbà que faciliti l'estada i el descans dels usuaris.</p> <p>L'espai que forma part del sistema d'espais lliures del districte, es situa a cavall entre un parc i una plaça. I té una clara voluntat d'enllaçar, i crear una continuïtat entre, el Parc del Pla de Fornells i dels equipaments adjacents (situats a la part alta del barri), i l'eix cívic de l'entorn del Mercat de Montserrat. Amb la finalitat de pacificar el trànsit, els carrers que delimiten l'àmbit es configuren amb una semi plataforma única (amb vorada a la part exterior de l'àmbit i sense vorada a l'interior), de prioritat per els vianants.</p>
---------------------	--



# 02

PROJECTE	ADEQUACIÓ EDIFICI ATENEU LA BÒBILA A LA PLAÇA SÓLLER	
REFERÈNCIA	E-1107	
BARRI	PORTA	
SUPERFICIE (m <sup>2</sup> )		
P.E.C	276.633,82 €	
OPERADOR	BIM S.A.	
PROJECTE REDACTAT	Maig 2016	Gloria Duran Torrellas - Arquitecte
INICI OBRES	Novembre 2016	
FINAL PREVIST	Gener 2017	

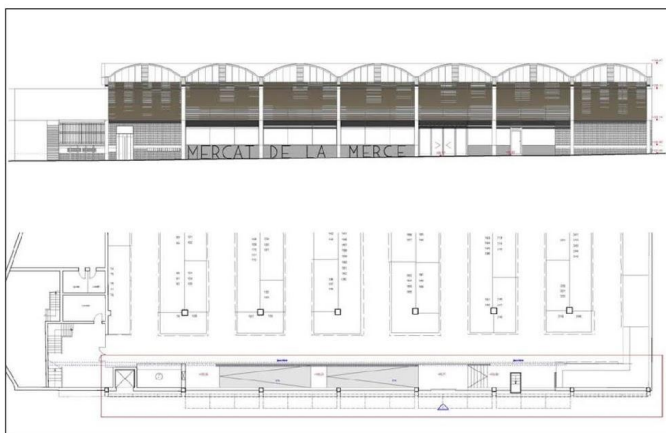


<b>OBSERVACIONS</b>	<p>OBRA EN CURS..</p> <p>El Projecte contempla les següents actuacions:  A l'àmbit de la Fase 1: Entrada/ Recepció i Aules - Millores acústiques de les aules i de l'espai de distribució de les aules - Millora acústica de la rampa metàl·lica de l'accés al Centre i de la rampa d'accés a les aules - Millora il·luminació entrada/ recepció - Mobiliari entrada/ recepció, aules i distribuïdor aules  A l'àmbit de la Fase 2: Sala d'actes, i Bucs d'assaig - Aïllament acústic dels bucs d'assaig i de la sala d'actes - Instal·lació il·luminació escenari de la sala d'actes - Instal·lació audiovisuals a la sala d'actes - Mobiliari</p>
---------------------	---



# 02

EXPEDIENT M.E.	REMODELACIÓ DELS ACCESSOS I LA FAÇANA MERCAT DE LA MERCÈ	
REFERÈNCIA		
BARRI	TURÓ DE LA PEIRA	
SUPERFICIE (m <sup>2</sup> )	286,64	
PEC	371.049,73 €	
OPERADOR	IMMB	
PROJECTE	Juny 2016	Comas i Pont Arquitectes S.L.P.
INICI OBRES	Gener 2017	
FINAL PREVIST	Abril 2017	



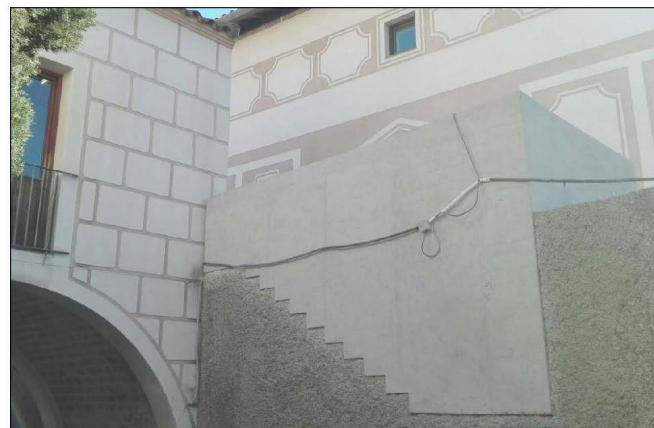
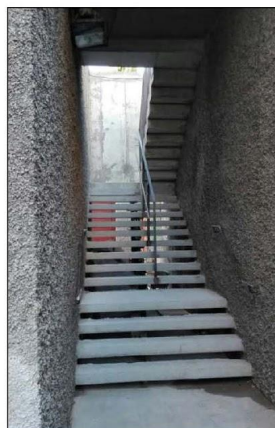
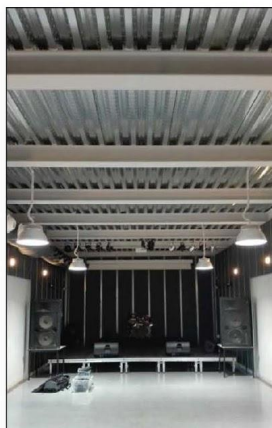
OBSERVACIONS	<p><b>PENDENT D'EXECUCIÓ</b></p> <p>Es tracta de la remodelació dels accessos i façana del Mercat en front al carrer Sant Iscle. Es proposa fer els accessos accessibles per les persones amb mobilitat reduïda i millorar la relació visual amb el carrer.</p> <p>En quant a la façana es pretén millorar l'estètica, fer més visible l'accés a l'edifici per mitjà d'una doble pell, però sense alterar la façana i l'estructura existent.</p>
--------------	--



# 02

# N

EXPEDIENT M.E.	REFORMA I ADEQUACIÓ A NORMATIVA DEL CENTRE CÍVIC CAN BASTÉ	
REFERÈNCIA	TURÓ DE LA PEIRA	
BARRI	TURÓ DE LA PEIRA	
SUPERFÍCIE (m <sup>2</sup> )	2.176 (Fase 1) + 317 (Fase 2) Total: 2.493 m <sup>2</sup>	
PEC	205.060,41 € (Fase 1) + 131.500,37 € (Fase 2) Total: 336.560,78 €	
OPERADOR	DISTRICTE DE NOU BARRIS	
PROJECTE	Desembre 2015	H Arquitectes / Lluís J. Duart i Paradell
INICI OBRES	Novembre 2015	
FINAL PREVIST	Desembre 2016	



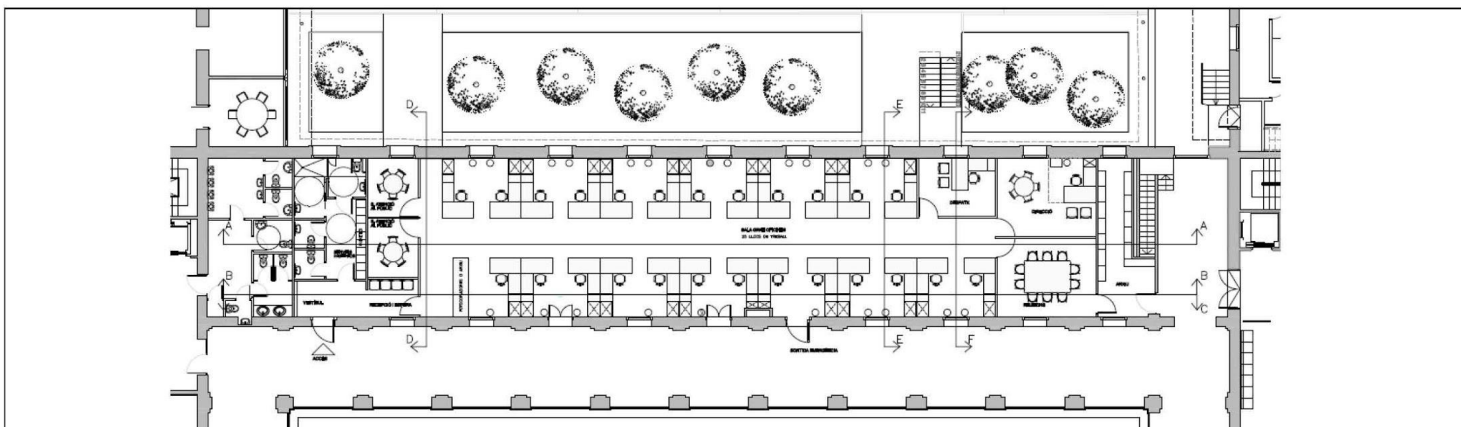
OBSERVACIONS	<p>OBRA A FINALITZAR (Desembre 2016)</p> <p>Es tracta de la Reforma i actuacions puntuals de millores al centre Cívic per tal d'acomplir la normativa contra incendis. Les actuacions s'han dividit en dues Fases: 1) Instal.lacions de Clima i Contraincendis. 2) Escala exterior, portes evacuació exteriors, protecció contra el foc de la coberta i execució d'un nou forjat per magatzem.</p>
--------------	--



# 02



EXPEDIENT M.E.	REFORMA DE LES OFICINES DE SERVEIS A LES PERSONES	
REFERÈNCIA		
BARRI	GUINEUETA	
SUPERFICIE (m <sup>2</sup> )	342,00	
PEC	241.274,51 €	
OPERADOR	DISTRICTE DE NOU BARRIS	
PROJECTE	Abril 2016	Xavier Palou, Arquitecte
INICI OBRES	Novembre 2016	
FINAL PREVIST	Gener 2016	



OBSERVACIONS	<p><b>OBRA EN CURS</b></p> <p>L' objecte del Projecte es la reforma interior de les oficines dels Serveis a les Persones modificant la distribució actual per tal d'augmentar l'espai disponible per a llocs de treball en substitució dels espais actuals per a arxiu general i arxiu de llicències que es traslladaran. Es tracta d'una reforma amb modificació de distribució però no afecta a estructura ni façana. En façana únicament es modifiquen algunes fusteries</p>
--------------	---



# 02



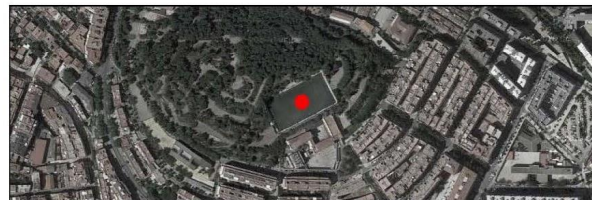
<b>EXPEDIENT M.E.</b>	<b>C.F. PORTA – REFORMA VESTIDORS I MILLORES VARIES</b>
<b>BARRI</b>	<b>PORTA</b>
<b>SUPERFICIE (m<sup>2</sup>)</b>	<b>390,00</b>
<b>ADJUDICAT</b>	<b>50.043,26 € (2015) + 95.539,85 € (2016) TOTAL: 145.583,11 €</b>
<b>OPERADOR</b>	<b>DISTRICTE DE NOU BARRIS</b>
<b>REDACTOR</b>	<b>Albert Cusó Mas – Brufau Cusó Estudi d'Arquitectura slp</b>



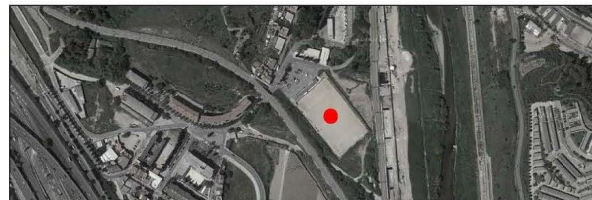
<b>EXPEDIENT M.E.</b>	<b>C.F. CANYELLES – REFORMA VESTIDORS I MILLORES VARIES</b>
<b>BARRI</b>	<b>CANYELLES</b>
<b>SUPERFICIE (m<sup>2</sup>)</b>	<b>175,00</b>
<b>ADJUDICAT</b>	<b>57.410,64 € (2015) + 55.000 € (2016) TOTAL: 112.410,64 €</b>
<b>OPERADOR</b>	<b>DISTRICTE DE NOU BARRIS</b>
<b>REDACTOR</b>	<b>Albert Cusó Mas – Brufau Cusó Estudi d'Arquitectura slp</b>



<b>EXPEDIENT M.E.</b>	<b>C.F. TURÓ DE LA PEIRA – REFORMA VESTIDORS I MILLORES VARIES</b>
<b>BARRI</b>	<b>TURÓ DE LA PEIRA</b>
<b>SUPERFICIE (m<sup>2</sup>)</b>	<b>175,00</b>
<b>ADJUDICAT</b>	<b>48.984,49 € (2015) + 43.157,48 € (2016) TOTAL: 92.141,97 €</b>
<b>OPERADOR</b>	<b>DISTRICTE DE NOU BARRIS</b>
<b>PERIÒDE OBRES</b>	<b>Albert Cusó Mas – Brufau Cusó Estudi d'Arquitectura slp</b>



<b>EXPEDIENT M.E.</b>	<b>REFORMA VESTIDORS C.F. VALLBONA</b>
<b>BARRI</b>	<b>VALLBONA</b>
<b>SUPERFICIE (m<sup>2</sup>)</b>	<b>225,00</b>
<b>ADJUDICAT</b>	<b>46.243,41 € (2015) + 62.696,69 € (2016) TOTAL: 108.940,10 €</b>
<b>OPERADOR</b>	<b>DISTRICTE DE NOU BARRIS</b>
<b>PERIÒDE OBRES</b>	<b>Albert Cusó Mas – Brufau Cusó Estudi d'Arquitectura slp</b>







# 03

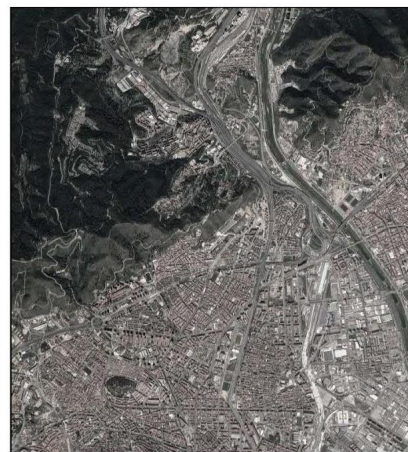
## OBRES DE MILLORA EN EQUIPAMENTS

EXPEDIENT M.E.	ACTUACIONS EQUIPAMENTS – DISTRICTE DE NOU BARRIS		
	PROJECTES I DIRECCIONS OBRES		129.778,69 €
	OBRES LEGALITZACIÓ ACTIVITAT		398.654,38 €
	OBRES MILLORA EQUIPAMENTS		345.015,75 €
	OBRES MILLORA CAMPS DE FUTBOL		251.606,21 €
	TREBALLS MILLORES ELECTRIQUES		92.903,86 €
	<b>IMPORT TOTAL ACTUACIONS DISTRICTE EXERCICI 2016</b>		<b>1.217.958,89 €</b>
RESUM	NOMBRE D'ACTUACIONS		38
	EMPRESES ADJUDICATARIES		30



EXPEDIENT M.E.	CONTRACTA MANTENIMENT EDIFICIS		
	CONTRACTA BRIGADA MANTENIMENT EDIFICIS	PREVENTIU	111.900,25 €
		CORRECTIU	789.428,92 €
	TOTAL CONTRACTA BRIGADA MANTENIMENT EDIFICIS		901.329,17 €
	CONTRACTA ALARMES		60.479,95 €
	CONTRACTA ASCENSORS		39.733,46 €
CONTRACTA CONTRA INCENDIS		13.454,41 €	
	<b>IMPORT TOTAL CONTRACTA ANY 2016</b>		<b>1.014.996,99 €</b>

RESUM	ORDRES DE TREBALL EXECUTADES MANTENIMENT EDIFICIS	PREVENTIU	215
		CORRECTIU	(a 25 de nov) 2007
	ORDRES DE TREBALL EXECUTADES ALARMES		474
	ORDRES DE TREBALL EXECUTADES ASCENSORS		212
	ORDRES DE TREBALL EXECUTADES CONTRA INCENDIS		373
	<b>PREVISIÓ TOTAL EXERCICI 2016</b>		<b>3.281</b>



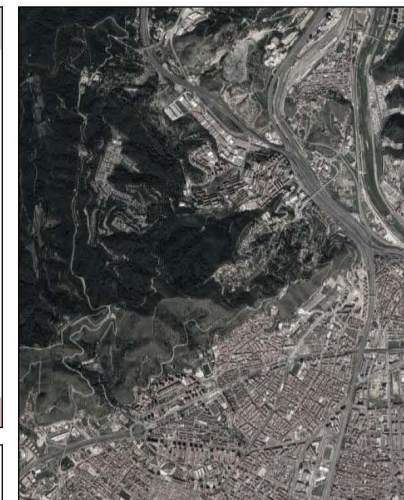
OBSERVACIONS	La despesa total en millores i manteniment d'Edificis per l'exercici 2016 a càrrec del Districte de Nou Barris, serà de <b>2.232.955,88 €</b>
--------------	---



# 03

## OBRES DE MILLORA EN ESPAI PÚBLIC

EXPEDIENT V.P..	ACTUACIONS VIA PÚBLICA – DISTRICTE DE NOU BARRIS	
	TREBALLS MANTENIMENT PAVIMENTS ASFÀLTICS A VIALS I PLACES	602.714,23 €
	RENOVACIÓ PAVIMENT DE FUSTA PARC CENTRAL DE NOU BARRIS	97.952,70 €
	BARANES DE PROTECCIÓ	187.455,34 €
	TREBALLS DE DESBROSSADA I PODA DE BOSCOS I PARCEL.LES	192.620,84 €
	SOTERRAMENT LÍNIES AERIES (ENDESA)	85.712,20 €
	REDACCIÓ, COORDINACIÓ SIS I DIRECCIÓ D'OBRA DE NOUS PROJECTES	122.433,86 €
	IMPLANTACIÓ DE NOU MOBILIARI URBÀ	43.526,98 €
	TREBALLS D'ACCESSIBILITAT (GUALS DE VIANANTS I NOUS ENCAMINAMENTS)	338.015,36 €
	TREBALLS DE CONSOLIDACIÓ DE TALUSSOS	21.927,32 €
	SEMAFORITZACIÓ DEL PAS DE VIANANTS, CRUÏLLA VELIA/ALELLA	23.750,34 €
	AREA DE JOCS TEMPORAL (PROSPE BEACH)	31.914,60 €
TREBALLS DE MANTENIMENT A L'ESPAI PÚBLIC	106.972,45 €	
<b>IMPORT TOTAL ACTUACIONS DISTRICTE EXERCICI 2016</b>	<b>1.854.996,22 €</b>	



RESUM	NOMBRE D'ACTUACIONS	38
	EMPRESSES ADJUDICATARIES	35

EXPEDIENT V.P..	CONTRACTA MANTENIMENT DE LA VIA PÚBLICA	
	CONTRACTA BRIGADA MANTENIMENT VIA PÚBLICA	822.304,05 €
	AMPLIACIÓ CONTRACTA BRIGADA MANTENIMENT VIA PÚBLICA	246.691,22 €
	<b>IMPORT TOTAL CONTRACTA ANY 2016</b>	<b>1.068.995,27 €</b>



RESUM	NOMBRE ORDRES DE TREBALL EXECUTADES 1er QUATRIMESTRE	248
	NOMBRE ORDRES DE TREBALL EXECUTADES 2on QUATRIMESTRE	315
	PREVISIÓ NOMBRE ORDRES DE TREBALL EXECUTADES 3er QUATRIMESTRE	270
	<b>PREVISIÓ TOTAL EXERCICI 2016</b>	<b>833</b>

OBSERVACIONS	La despesa total en manteniment de la Via Pública per l'exercici 2016 a càrrec del Districte de Nou Barris, ha estat de <b>2.923.991,49 €</b>
--------------	---



Ajuntament  
de Barcelona