



Barcelona obre cinc nous dispositius socials per atendre persones vulnerables i 310 places addicionals d'allotjament arran de la crisi de la COVID-19

03/04/2020

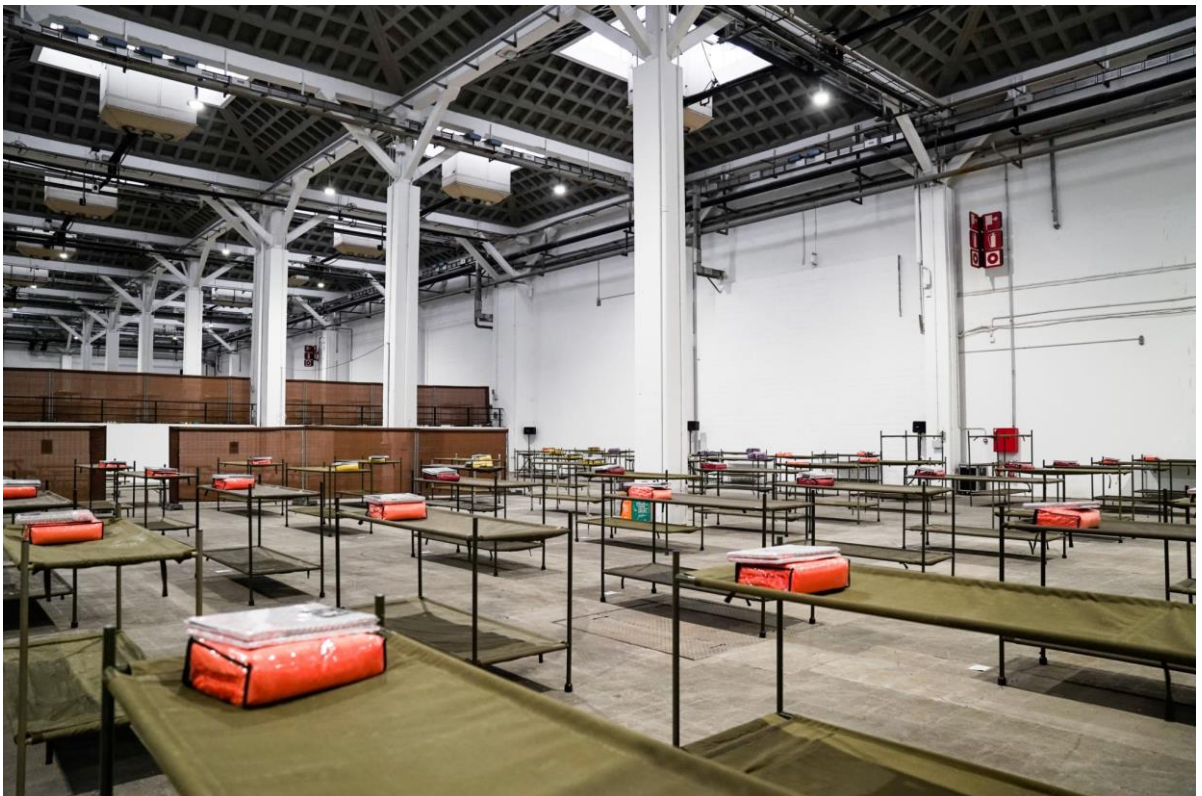
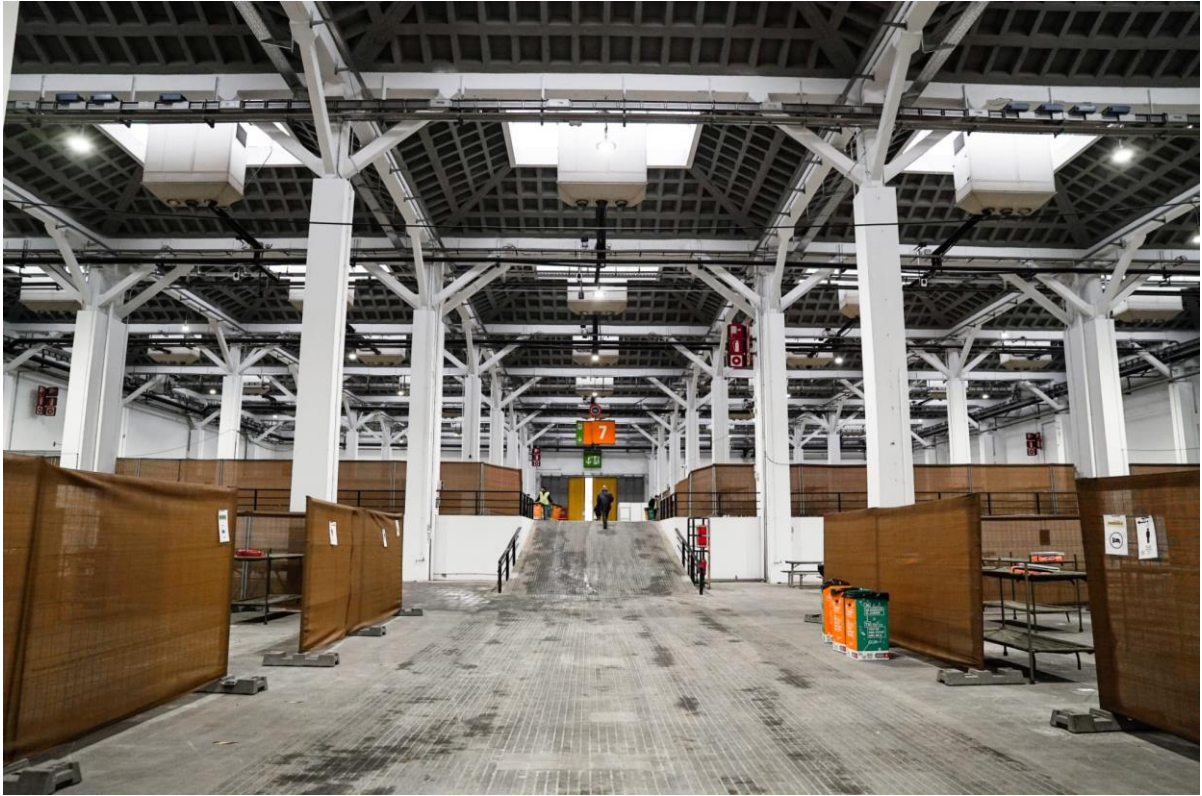
A partir d'aquest dijous la ciutat disposa de gairebé 2.900 places per allotjar persones sensellar, 680 més del que era habitual

L'Ajuntament ha aprovat 3.000 ajuts d'emergència social des de l'inici de la crisi sanitària per a persones en risc de vulnerabilitat i el nombre d'àpats servits cada dia a la ciutat augmenta fins als 6.200, un 67% més en només dues setmanes

Els Centres de Serveis Socials han atès 17.000 persones en només dues setmanes, d'entre les quals unes 6.000 són situacions d'urgència sobrevinguda en persones que demanen atenció per primera vegada o després de més d'un any sense fer-ho

L'Ajuntament de Barcelona ha obert aquesta setmana cinc nous dispositius socials per atendre persones vulnerables, entre els quals se sumen 310 places addicionals d'allotjament per a persones vulnerables. Es tracta dels següents:

– Ampliació del pavelló de Fira de Barcelona. El dispositiu replica el funcionament del que es va posar en marxa la setmana passada. Es tracta de 225 llits addicionals per atendre persones sense llar amb serveis d'alimentació, higiene i infermeria. D'aquesta manera, el pavelló 7 Maria Eugènia de Fira de Barcelona disposa actualment d'una capacitat total de 450 places d'allotjament. El nou dispositiu ha estat possible gràcies a la col·laboració de Fira de Barcelona, la Unitat Militar d'Emergències (UME), l'Exèrcit de Terra, Bombers de Barcelona, Guàrdia Urbana de Barcelona i l'àrea de Drets Socials de l'Ajuntament de Barcelona, que han participat en el muntatge de la instal·lació. En aquest cas el dispositiu està gestionat per la Fundació Salut i Comunitat.







– Dispositiu per allotjar persones sense llar amb alcoholisme o altres addicions en actiu. Es tracta d'un equipament pioner a la ciutat que ha cedit la Fundació Pere Tarrés amb capacitat per acollir 70 persones i que en aquest cas gestionarà l'entitat Associació Benestar i Desenvolupament (ABD), en col·laboració amb l'Agència de Salut Pública de Barcelona (ASPB).

– Un total de 15 places en el marc del Servei d'Acolliment d'Urgència a la Velleja (SAUV). La intenció és poder oferir allotjament a persones grans molt fràgils, sense simptomatologia de la COVID-19 que no puguin romandre al seu domicili. Aquest servei el gestionarà l'entitat Accent Social i s'ubicarà a la planta baixa de la residència Ronda de Dalt.

– Un nou dispositiu d'higiene i alimentació a l'Estació del Nord. Amb la intenció d'oferir alternatives a d'altres equipaments municipals o d'entitats socials que s'han vist obligades a reduir els seus horaris d'atenció, en aquest cas s'ofereix el servei de dutxa i rober a unes 65 persones cada dia. A més a més, es distribueixen un centenar de pícnic que cobreixen el dinar i sopar, en col·laboració amb l'entitat Formació i Treball.

– L'organització del xef José Andrés, emmarcada en la iniciativa solidària World Central Kitchen, ha començat a distribuir a Barcelona 500 bosses d'àpats al dia. Aquesta distribució es fa en dos punts diferents de la ciutat (el Casal de Barri La Llacuna i el Servei d'Atenció a Immigrants, Emigrants i Refugiats) i hi participa personal de l'Institut Municipal de Serveis Socials (IMSS). Es tracta d'una acció liderada per l'organització del mateix xef, a l'estil del que ja s'està fent en d'altres ciutats d'Espanya i del món, en aquest cas desenvolupada amb la col·laboració de l'Ajuntament de Barcelona.

D'aquesta manera, i exclusivament pel que fa a persones sense llar, la ciutat de Barcelona disposa hores d'ara de 680 places addicionals d'allotjament per a elles, que se sumen a les 2.200 que ja funcionaven cada dia abans de l'esclat de la crisi sanitària de la COVID-19. Les 680 places afegides són el resultat de sumar les 450 places dels dos dispositius engegats al pavelló 7 de Fira de Barcelona, les 70 de l'equipament de l'entitat Pere Tarrés, les 72 del dispositiu de Dos de Maig exclusivament per a dones, les 58 de Pere Calafell i les 30 gestionades per Sant Joan de Déu Serveis Socials per atendre persones amb simptomatologia lleu de la malaltia o necessitat d'aïllament preventiu.

Aquest no és l'únic reforç social extraordinari que ha posat en marxa l'Ajuntament de Barcelona, també de la mà d'altres entitats socials. Pel que fa a l'alimentació, destaca que hores d'ara s'estan distribuint a la ciutat uns 6.200 àpats diaris, un 67% més dels prop de 3.700 que es distribuïen fa només dues setmanes. Aquesta xifra es concreta en uns 3.000 del programa Àpats a Domicili, uns 1.000 més del programa Àpats en Companyia que han passat a lliurar-se a la llar i en els 2.200 restants que se serveixen en els menjadors socials, d'entitats socials o a través dels dispositius d'emergència engegats recentment.

Centres de Serveis Socials

Més enllà d'aquests dispositius específics d'emergència pel que fa a l'allotjament o l'alimentació de les persones més vulnerables, els Serveis Socials municipals segueixen funcionant des del primer dia que es va decretar l'Estat d'Alarma amb un dispositiu de contingència especial. Els Centres de Serveis Socials que es mantenen oberts s'han distribuït en nou punts de la ciutat i els equips professionals es troben desdoblats per evitar possibles casos positius de la COVID-19 que obliguin a clausurar serveis. Així doncs, al voltant d'un centenar de professionals segueixen atenent presencialment la ciutadania, amb prop d'una quarantena de persones més en la reserva per si cal activar-se en cas que es detecti un repunt puntual de la demanda. A banda, la resta de professionals segueixen atenent per via telemàtica i telefònica per conèixer quina és la situació de les persones usuàries que ja estaven en seguiment. L'objectiu d'aquests dispositius és poder cobrir tota la demanda d'atenció, tal com s'ha fet fins ara, tot i l'augment de les peticions detectades.

En aquest context d'emergència, els Centres de Serveis Socials estan atenent cada dia un miler de persones de mitjana durant l'última quinzena de març: unes 550 d'aquestes atencions diària són presencials i les 450 restants telefòniques. Per volum d'atenció, com ja passava habitualment, els districtes de Ciutat Vella, Sants-Montjuïc i Nou Barris són els que concentren una major demanda, seguits de Sant Martí i Sant Andreu. En xifres globals, això implica que en només les dues últimes setmanes del mes de març s'han atès 17.000 persones diferents, quan durant tot l'any passat van ser unes 90.000. És a dir, en només 15 dies s'ha atès gairebé el 20% de persones que en condicions normals s'atenen durant tot un any.

A més a més, d'entre aquestes 17.000 persones, s'ha observat que al voltant d'un 6.000 (el 35%) són peticions d'urgència amb necessitats sobrevingudes de persones que mai abans havien anat a un centre de serveis socials o bé feia més d'un any que ho havien deixat de fer perquè la seva situació econòmica i social havia millorat. Es tracta principalment de persones que treballaven en l'economia submergida i amb peticions de cobertes bàsiques de subsistència, a banda de treballadors i treballadores autònoms que han perdut els ingressos i comencen a tenir dificultats econòmiques. També s'han detectat peticions de persones usuàries dels serveis socials d'altres municipis de l'Àrea Metropolitana que actualment no estan sent ateses. És en aquest context que els Centres de Serveis Socials municipals han atorgat en aquests primers 15 dies de crisi sanitària originada per la COVID-19 un total de 3.000 ajuts econòmics d'emergència. Cal subratllar que cada situació es valora individualment i, a banda d'aquests ajuts d'emergència, també s'estan fent les derivacions oportunes cap a d'altres serveis d'atenció a persones vulnerables que hi ha actius a la ciutat de Barcelona.