

Memòria IMPD

2018

Institut
Municipal
de Persones
amb Discapacitat



Ajuntament de
Barcelona

Índex

Organització 6

1. Òrgans de govern 7

1.1. Consell Rector 7

1.2. Comissió Executiva 9

2. Organigrama 10

Marc estratègic 12

1. Vida independent i autonomia personal 13

1.1. Suport als serveis a les persones 13

- Lleure 14
- Educació 17
- Esports 18
- Festes 19
- Biblioteques 21
- Teatre i arts escèniques 21
- Museus 22
- Turisme 23
- Serveis socials 24
- Altres serveis 26

1.2. Serveis d'atenció precoç	28
• Centres de desenvolupament infantil i atenció precoç (CDIAP)	28
• Xarxa Barcelona per al Desenvolupament Infantil i l'Atenció Precoç	33
1.3. Serveis especialitzats per a persones amb discapacitat	35
• Servei d'Atenció al Públic (SAP)	35
• Equip d'Assessorament Laboral (EAL)	37
• Servei Municipal d'Assistència Personal	44
• Servei Públic de Transport Especial	46

2. Accessibilitat universal **49**

2.1. Accessibilitat	49
• Ponència d'Accessibilitat	49
• Pla d'accessibilitat universal de Barcelona 2018-2026	50
• Accessibilitat física a l'espai urbà i edificació	53
• Accessibilitat comunicativa	54
2.2. Mobilitat	55
• Xarxa de transport públic de TMB	55
• Aparcament	56
2.3. Habitatge	57
• Pla d'habitatge 2016-2025	57

3. Participació **58**

3.1. Participació 58

- Òrgans de participació als districtes 58
- Acord Ciutadà per una Barcelona Inclusiva 59

3.2. Suport a entitats 61

- Subvencions a projectes d'entitats 61
- Projectes singulars 65

4. Innovació, estudi i avaluació **66**

4.1. Recerca i coneixement 66

4.2. Participació en xarxes de ciutats i cooperació 67

- Grup de treball *Barrier-free City for All* d'Eurocities 67
- Cooperació i atenció a delegacions internacionals 68
- Participació en plans i mesures transversals 69

Activitat institucional **70**

1.1. Activitat dels òrgans de govern 71

1.2. Comunicació 72

- Mitjans de comunicació 72
- Internet 72
- Xarxes socials 72

- Materials de comunicació 72
- Materials digitals 73
- Organització d'actes i jornades 73

Recursos humans, formació i gestió **75**

- 1.1. Contractació** 76
- 1.2. Gestió d'expedients administratius** 76
- 1.3. Gestió del coneixement** 76
- 1.4. Recursos humans i econòmics** 77

Organització

L'Institut Municipal de Persones amb Discapacitat de Barcelona (IMPD) és un organisme autònom de l'Ajuntament de Barcelona adscrit a l'Àrea de Drets Socials. L'IMPD té com a missió promoure activitats, programes i serveis per a les persones amb discapacitat i diversitat funcional de Barcelona, mitjançant els equips de treball propis i la col·laboració amb les entitats, per a la millora de la qualitat de vida, l'autonomia personal i la vida independent d'aquestes persones.

També té la missió de dissenyar i impulsar les polítiques de promoció de l'accessibilitat als serveis, les activitats i els espais de la ciutat, tant pel que fa a les opcions de desplaçament com pel que fa a la possibilitat de les persones amb discapacitat d'accedir-hi i gaudir-ne, en igualtat de condicions.

1 Òrgans de govern

Els òrgans de govern de l'IMPD són el Consell Rector, la Comissió Executiva i la Presidència.

1.1. Consell Rector



El Consell Rector està format per deu regidors i regidores i alts càrrecs de l'Ajuntament i per deu representants de les persones amb discapacitat de la ciutat de Barcelona escollits per elecció directa. L'any 2018 ha celebrat dues reunions i ha estat format per les persones següents:

Per part de l'Ajuntament

- **Presidenta:** Laia Ortiz Castellví. Tinenta d'alcaldia de Drets Socials.
- **Vicepresidenta:** Mercedes Vidal Lago. Regidora de Mobilitat.
- **Membres:**
 - Carmen Andrés Añón. Regidora del PSC.
 - Maria Magdalena Barceló Vereas. Regidora de Cs.
 - Montserrat Benedí i Altés. Regidora d'ERC.
 - Pilar Corcoy Cos. Representant de la CUP.
 - Ricard Fernández Ontiveros. Gerent de l'Àrea de Drets Socials.
 - Glòria Martín Vivas. Representant del PPC.
 - Irma Rognoni Viader. Regidora del PDeCAT-Unió-Demòcrates.
 - Gemma Tarafa Orpinell. Comissionada de Salut i Diversitat Funcional.

Representants de les persones amb discapacitat

- **Discapacitat física:** Bertrand de Five Pranger, José Miguel Esteban Lupiáñez, Neus Mora Fernández, M. Carme Riu Pascual, Emilio Suárez Sánchez.
- **Discapacitat per trastorn mental:** Xavier Comín del Castillo, Edgar Vinyals Rojas.
- **Discapacitat auditiva:** Encarna Muñoz Chamorro.
- **Discapacitat visual:** Dolors Luna Santana.
- **Discapacitat intel·lectual:** Montserrat Vilarrasa Monclús.

Representants dels treballadors i les treballadores

- **Centrals sindicals:** David Plantada Sagrera (UGT).
- **Comitè d'empresa:** M. Rosa Molins Raboso.
- **Interventora delegada:** Susana Navarro Flores.
- **Secretari delegat:** Antoni Galiano Barajas.
- **Gerent:** Ramon Lamiel Villaró.

1.2. Comissió Executiva

La Comissió Executiva està formada per sis membres designats per l'Ajuntament i els representants de les persones amb discapacitat del Consell Rector. El 2018 s'han celebrat dues reunions i n'han estat membres les persones següents:

Per part de l'Ajuntament

Gemma Tarafa Orpinell. Comissionada de Salut i Diversitat Funcional.

Fèlix Arnal i Bigas. Direcció de Serveis de Mobilitat.

Raül Casas Velo. Transports Metropolitans de Barcelona.

Rosa Maria Mateu Torres. Institut Municipal d'Habitatge i Rehabilitació.

Francisco Ramos. Barcelona Activa

Jordi Sánchez Masip. Direcció d'Acció Social.

Representants de les persones amb discapacitat

- **Discapacitat física:** Bertrand de Five Pranger, José Miguel Esteban Lupiáñez, Neus Mora Fernández, M. Carme Riu Pascual, Emilio Suárez Sánchez.
- **Discapacitat per trastorn mental:** Xavier Comín del Castillo, Edgar Vinyals Rojas.
- **Discapacitat auditiva:** Encarna Muñoz Chamorro.
- **Discapacitat visual:** Dolors Luna Santana.
- **Discapacitat intel·lectual:** Montserrat Vilarrasa Monclús.

Amb veu i sense vot

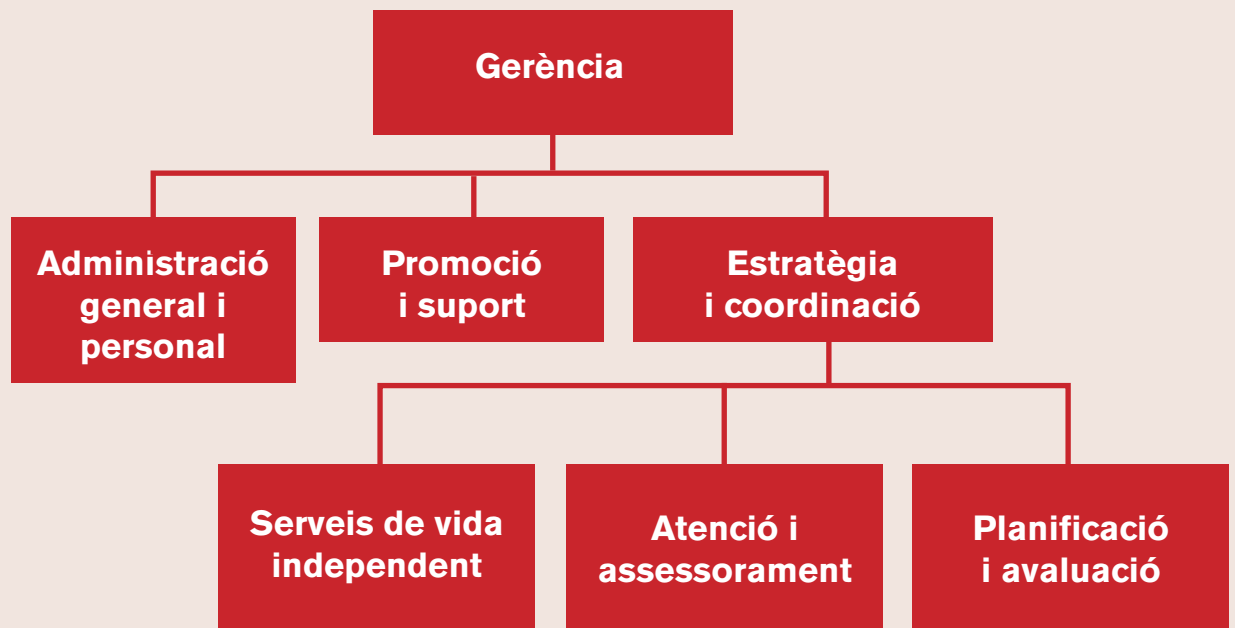
- **Interventora delegada:** Susana Navarro Flores.
- **Secretari delegat:** Antoni Galiano Barajas.
- **Gerent:** Ramon Lamiel Villaró.

2 Organigrama

Els serveis i l'activitat de l'IMPD s'ordenen segons els eixos següents:

- **Administració i personal.** S'encarrega de la direcció i execució de la gestió econòmica, administrativa i dels recursos humans de l'IMPD, d'acord amb la normativa i les polítiques municipals específiques.
- **Promoció i suport.** Treballa conjuntament amb diferents departaments municipals, centrals i territorials, assessora i busca respostes a fi que les persones amb discapacitat puguin fer ús dels serveis i gaudir-ne. També fomenta la participació ciutadana i l'associacionisme mitjançant el suport a les entitats de persones amb discapacitat de la ciutat. Té una especial incidència en les línies estratègiques d'accessibilitat física i comunicativa; mobilitat; accés i suport a la llar; atenció social i altres serveis personals; integració educativa i sociolaboral; i participació.
- **Estratègia i coordinació.** S'encarrega de la coordinació l'acció estratègica, planificació i avaluació de l'Institut i direcció de serveis, programes i recursos de vida independent, promoció i suport i d'atenció i assessorament, d'acord amb els objectius d'accessibilitat universal, inclusió, autonomia i reconeixement de drets de les persones amb diversitat funcional.
- **Planificació i avaluació.** Observa la realitat social i les tendències poblacionals de les persones amb discapacitat per preveure els escenaris de futur i les possibles respostes. També controla la producció dels serveis i elabora projectes i noves propostes.

- **Serveis d'atenció i assessorament.** Inclou els serveis que donen resposta a les demandes d'informació i assessorament especialitzat. També és responsable de l'Equip d'Assessorament Laboral.
- **Serveis de Vida Independent.** Inclou els equips d'atenció precoç i el programa de vida independent.



**Marc
estratègic**

El marc estratègic 2016-2019 de l'IMPD estableix quatre àmbits d'actuació que recullen els serveis i les actuacions de l'Institut. Moltes d'aquestes actuacions es porten a terme amb la col·laboració d'altres òrgans i departaments municipals. Els quatre àmbits són els següents:

1. Vida independent i autonomia personal
2. Accessibilitat universal
3. Participació
4. Innovació, estudi i avaluació

1 Vida independent i autonomia personal

Aquest àmbit engloba les actuacions destinades a fomentar i facilitar la prestació de serveis i donar suport a les diferents àrees municipals a fi que les persones amb discapacitat puguin viure a la ciutat de la manera més autònoma i independent possible.

1.1. Suport als serveis a les persones



L'IMPD treballa amb les àrees municipals de serveis a les persones dels districtes i de ciutat per garantir que les persones amb discapacitat tinguin accés a l'ús i al gaudi dels equipaments i serveis corresponents (lleure, educació, esports, cultura, serveis socials, etc.).

Lleure

Suport al bany per a persones amb mobilitat reduïda

L'IMPD fa el seguiment del servei de suport al bany a la platja, adreçat a les persones amb mobilitat reduïda que no poden accedir a l'aigua de manera autònoma. El servei està disponible a la platja de la Barceloneta, a la platja de la Nova Icària i aquest any també a la platja de Llevant en horari de matí i tarda. No es requereix cap sol·licitud prèvia i es pot gaudir del servei durant els caps de setmana i festius del mes de juny i la segona quinzena de setembre, i tots els dies de la setmana des de l'1 de juliol fins al 15 de setembre. A la zona de banys del Fòrum, l'horari és d'11.00 a 14.00 hores i hi ha un servei de fisioteràpia de dues hores diàries de dilluns a divendres.



El servei de suport al bany inclou l'entrada i sortida del mar i també l'assistència en altres moments de l'estada a la platja (dutxa, acompanyament al lavabo, vestuari, mobilització i desplaçament o assistència socio sanitària, entre d'altres).

L'activitat durant el 2018 ha estat la següent:

Indicadors	2018	2017
Persones ateses	4.093	3.478
Intervencions	9.407	7.440

Campanya Vacances d'estiu 2018

L'IMPD ofereix monitors i monitores de suport per garantir la inclusió dels infants i joves amb discapacitat fins a 17 anys en les activitats ordinàries de la Campanya de Vacances d'Estiu. L'IMPD fa la valoració i la gestió de les sol·licituds de monitors de suport i el seguiment de les activitats que disposen de monitoratge de suport.

L'any 2018 s'ha incrementat un 2,9% el nombre de nens i nenes que han tingut un monitor o monitora de suport: s'han rebut 694 sol·licituds, de les quals s'ha considerat que era necessari el suport per a 595 infants (dels quals un 73% són nens i un 27% són nenes). L'IMPD ha destinat un total de 641.519,08 euros per a la contractació i la formació dels monitors i les monitores de suport.

Districte	Nens i nenes sol·licitants	Torns sol·licitants	Nens i nenes a qui s'ha atorgat suport	Torns atorgats	Dies coberts	Cost (€)
Ciutat Vella	51	191	41	140	700	49.387,66 €
L'Eixample	58	184	49	151	718	53.977,27 €
Sants-Montjuïc	77	258	57	174	862	55.806,50 €
Les Corts	40	122	36	105	522	31.388,97 €
Sarrià-Sant Gervasi	36	93	36	90	450	30.825,08 €
Total	694	2.295	595	1.800	8.900	641.519,08 €

Districte	Nens i nenes sol·licitants	Torns sol·licitants	Nens i nenes a qui s'ha atorgat suport	Torns atorgats	Dies coberts	Cost (€)
Gràcia	42	132	39	109	544	40.937,58 €
Horta-Guinardó	80	288	75	248	1.197	81.618,94 €
Nou Barris	75	263	68	211	1.055	85.597,61 €
Sant Andreu	87	282	70	214	1.056	72.113,24 €
Sant Martí	148	482	124	358	1.796	139.866,23 €
Total	694	2.295	595	1.800	8.900	641.519,08 €

L'IMPD ha organitzat tres sessions de formació de cinc hores sobre la inclusió dels infants i joves amb discapacitat en l'àmbit del lleure per a 49 monitors i monitores de suport, amb un cost de 1.238,50 euros.

Casals especials d'estiu per a infants

Per equiparar el cost de les activitats especials al de les activitats ordinàries de la campanya d'estiu, s'ha atorgat un ajut econòmic per un total de 49.564 euros a les entitats que organitzen activitats de lleure per a infants amb discapacitat.

Activitats estables de lleure per a infants i joves

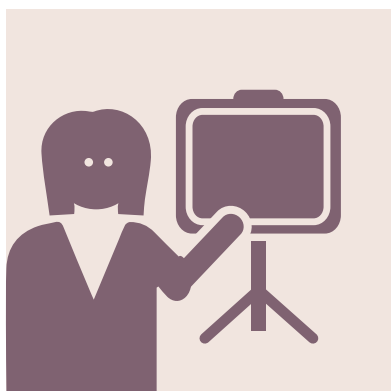
L'IMPD també ha col·laborat amb les entitats i els equipaments següents per a la inclusió d'infants en les activitats de lleure:

- **Ciutat Vella:** projecte de lleure inclusiu, amb la participació de 55 infants amb discapacitat i formació sobre els trastorns de conducta als monitors/ores i a professionals de l'Equip d'Assessorament i Orientació Psicopedagògica (EAP); i pla pilot per a la inclusió d'infants i joves amb discapacitat a l'Associació Educativa Integral El Raval.

“Temps per a tu”

Projecte de temps de respir per a famílies i persones cuidadores d'infants, joves i persones adultes amb discapacitat, que ofereix activitats de lleure en espais municipals amb una freqüència quinzenal (14 grups) i setmanal (5 grups). L'any 2018 hi ha hagut un total de 202 participants (64% homes i 36% dones) en 19 grups:

- **Petita infància (de 0 a 3 anys):**
participació de 16 infants (12 nens i 4 nenes).
- **Infància i adolescència (de 4 a 17 anys):**
111 participants (70 nois i 41 noies).
- **Joves i persones adultes (18 anys o més):**
75 persones (47 homes i 28 dones).



Educació

Promoció de l'educació inclusiva

Coordinació amb el Consorci d'Educació de Barcelona i l'Institut Municipal d'Educació de Barcelona en relació amb la inclusió a les escoles bressol i les escoles municipals de música. També s'ha treballat amb els equips docents de les escoles d'educació especials per a la prevenció d'abusos sexuals.

Seminari d'Educació Inclusiva

Col·laboració de l'IMPD en la preparació d'aquesta

jornada organitzada pels districtes de Sants-Montjuïc, les Corts i Sarrià-Sant Gervasi.

Sensibilització i altres activitats

En l'àmbit de ciutat, s'ha treballat per la prevenció de comportaments abusius amb la Xarxa d'escoles per la igualtat i la no-discriminació a la prevenció de comportaments abusius; i també s'ha posat a disposició dels centres escolars accions i recursos per treballar la diversitat afectiva i de gènere.

En l'àmbit de districtes, s'ha donat suport a l'organització de diferents activitats als districtes en el terreny educatiu.

- **Les Corts:** formació per als monitors/ores d'activitats esportives i de lleure. Suport a tres escoles especials per a la producció de material de sensibilització (maleta de sensibilització pedagògica).
- **Sarrià-Sant Gervasi:** projecte "Anem a la ludoteca" a l'Espai Familiar El Petit Drac, adreçat a infants amb pluridiscapacitat, i projecte "La Festa dels Sentits", d'intercanvi d'experiències entre escoles d'educació especial i ordinàries.
- **Nou Barris:** jornades de sensibilització per a sis escoles ordinàries i xerrada a l'AMPA de l'Escola Calderón de la Barca. Col·laboració amb el Centre de Recursos Pedagògics per a les activitats del Dia Internacional de les Persones amb Discapacitat.

Esports

Programa Barcelona Esport Inclou

Assessorament a l'Institut Barcelona Esports (IBE) en el desenvolupament del programa Barcelona Esport Inclou, que promou la pràctica esportiva de qualitat de les persones amb discapacitat. Les funcions desenvolupades s'han centrat en l'atenció i resolució de les demandes de millora i queixes, així com en el mateix desenvolupament del programa.



Suport a activitats d'esport

L'IMPD ha donat suport a la integració de persones amb discapacitat en activitats esportives com la Lliga d'Hoquei Plus a tots els districtes i també en l'organització d'activitats d'esport adaptat als districtes:

- **Sants-Montjuïc:** cursa adaptada en el marc del Cros de Sants, promoció d'activitats esportives conjuntes d'escoles ordinàries i d'escoles d'educació especial i torneig especial d'Hoquei Sants-Montjuïc.
- **Les Corts:** torneig internacional de seleccions del FC Barcelona, torneig del RC Polo i del torneig d'hoquei del districte.
- **Sarrià-Sant Gervasi:** jornada Festa de l'Esport - Junts per Créixer i cursa d'orientació infantil (conjunta amb el districte de les Corts); en les dues activitats hi han participat alumnes d'escoles ordinàries i d'escoles especials.
- **Horta-Guinardó:** jornada Esport per a Tothom, amb la participació d'esportistes paralímpics.
- **Nou Barris:** torneig de futbol sala amb diversos centres ocupacionals i suport per a la participació en el torneig internacional de seleccions del FC Barcelona.



Festes

Festes de ciutat

L'IMPD ha col·laborat amb l'Institut de Cultura de Barcelona (ICUB) per garantir l'accessibilitat de les Festes de la Mercè, la nit de Cap d'Any, la Cavalcada de Reis, els espectacles de llum i Món Llibre.

Pel que fa a la promoció de l'accessibilitat a la Mercè, destaquen les intervencions següents:

- Revisió de l'accessibilitat física de disset espais, amb atenció als escenaris, els itineraris, els serveis higiènics, els cables d'instal·lacions i les barres de restauració.

- Anàlisi de l'accessibilitat comunicativa i propostes de millora per als programes de mà, la pàgina web i l'app de la Mercè.
- Programació d'activitats inclusives: quatre actuacions de dansa al parc de la Ciutadella, tres sessions de circ al Castell de Montjuïc, tres actuacions d'*urban dance* al parc de la Trinitat. També s'ha promogut la programació de tretze activitats inclusives per part d'entitats en el marc de la iniciativa Associa't a la Festa.

A partir de la millora de l'accessibilitat de les Festes de la Mercè, s'ha establert una metodologia que serà comuna als futurs grans esdeveniments i que comprendrà la diagnosi de la situació pel que fa a espais i comunicació, propostes de millora i seguiment de l'execució de les mesures d'accessibilitat portades a terme i l'avaluació d'aquestes mesures. També s'ha elaborat la guia d'organització d'esdeveniments accessibles "Organització d'actes accessibles al carrer. Informacions i recomanacions per als serveis municipals i empreses i entitats organitzadores".



Festes als districtes i als barris

S'ha promogut l'accessibilitat i la participació de persones amb discapacitat a les festes majors dels barris i districtes. Destaquen les intervencions següents:

- **Sants-Montjuïc:** subtitulació i interpretació en llengua de signes en els actes públics de la Festa Major de Sants.
- **Gràcia:** la Festa Major de Gràcia ha consolidat la programació inclusiva, amb 67 activitats inclusives que han facilitat la participació de tothom. Destaquen els actes amb servei d'interpretació en llengua de signes per a persones amb discapacitat auditiva (pregó i lliurament de premis), les visites audiodescrites als carrers guarnits o l'ús de l'aplicació Wheris, d'audiodescripció per a persones cegues.
- **Sant Martí:** tots els lavabos químics instal·lats a l'espai públic amb motiu de l'organització d'esdeveniments han estat accessibles. També s'ha assessorat i treballat perquè les tarimes disposin de rampes.



Biblioteques

Col·laboració amb Biblioteques de Barcelona

S'ha fet una reformulació del treball amb Biblioteques amb l'objectiu de valorar les necessitats actuals i replantejar el treball dels anys vinents. S'ha organitzat el treball amb la Gerència de Biblioteques i les direccions per establir els objectius comuns d'actuació.

Teatre i arts escèniques

Mesures d'accessibilitat

L'IMPD ha donat suport i assessorament a l'accessibilitat de l'oferta d'arts escèniques de l'àmbit municipal, en coordinació amb l'Institut de Cultura de Barcelona. En concret, s'ha treballat amb el Teatre Lliure, el Festival Grec i el projecte Barcelona Districte Cultural.

Pel que fa al teatre infantil accessible, l'IMPD ha donat suport a activitats de sensibilització i ha assessorat en el pla tècnic per millorar l'accessibilitat. Destaquen

les activitats d'espectacles infantils i familiars de l'Eixample, el teatre infantil accessible a Sant Andreu i els espectacles infantils i familiars de les Corts.

Projecte Apropa Cultura

Seguiment del conveni entre l'IMPD i el Consorci de l'Auditori i l'Orquestra per al desenvolupament del projecte Apropa Cultura, al qual es fa una aportació de 73.000 euros i que ofereix un ampli ventall d'espectacles i activitats culturals a preus accessibles per a persones amb discapacitat.

Festivals inclusius

Suport als festivals següents: Festival Simbiòtic, Festival Inclús, Festival Internacional de Cinema, Festival Visibles i Festival de Cultures Lesbianes.

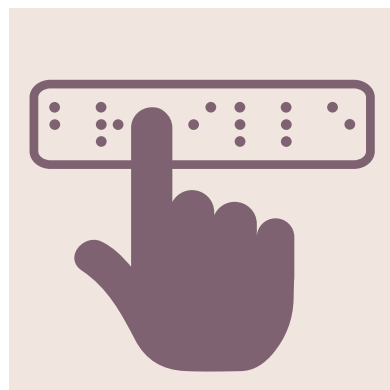
Museus

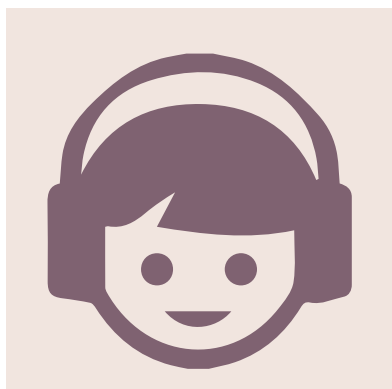
Millora de l'accessibilitat

En coordinació amb la Direcció de Patrimoni de l'ICUB, s'ha treballat en els elements següents:

- **Reial Monestir de Pedralbes:** maqueta tàctil del monestir i projecte Guia'm (visites guiades a càrrec de persones amb discapacitat).
- **Museu del Disseny:** accessibilitat en l'exposició permanent "Dissenyes o treballes" i "Disseny per viure".
- **Jardí Botànic:** incorporació de text de lectura fàcil als plafons informatius.

S'ha elaborat el document "Espais expositius accessibles" i s'ha participat en l'organització del 5è Congrés Internacional d'Educació i Accessibilitat a Museus i Patrimoni per al 2018 amb l'ICUB i el Museu Marítim.





Promoció de l'accessibilitat en l'àmbit dels museus

Participació en la taula de treball de Museus i Accessibilitat, juntament amb personal tècnic de la Diputació de Barcelona, l'Agència de Patrimoni Cultural de la Generalitat i Museus de Barcelona. S'han compartit diferents recursos (avaluació del projecte "Un matí d'orquestra" del programa Apropa Cultura, les funcions del tècnic d'accessibilitat del Macba, visita al projecte La Mirada Tàctil del Museu Abelló - Diputació de Barcelona, i el blog Museus i Accessibilitat).

Turisme

Turisme accessible

Col·laboració amb la Direcció de Turisme i el Consorci de Turisme de Barcelona per a l'elaboració del Pla de turisme accessible de Barcelona. L'IMPD ha organitzat la formació "Turisme accessible i atenció al client amb discapacitat" i s'ha participat en la Taula de màrqueting i productes turístics de l'Observatori del Turisme i el Departament d'Empresa i Turisme.

Quant a les activitats de turisme als districtes, s'ha col·laborat en les rutes de districte: dues rutes del modernisme de Sant Gervasi, deu rutes al nucli antic i al patrimoni cultural de Pedralbes i les visites al castell de Torre Baró, la Casa de l'Aigua, la seu del Districte de Nou Barris i el Parc Tecnològic.



Serveis socials

Suport als centres de serveis socials

L'IMPD ha organitzat quatre sessions de formació adreçades als professionals de serveis socials, amb informació sobre els drets i les prestacions per a persones amb discapacitat i recursos públics i privats de respir.

Servei d'Atenció Residencial Urgent per a Persones amb Discapacitat (SARUPD)

L'IMPD ha atès 67 persones en situació d'urgència, de les quals 47 són demandes noves. La intervenció suposa la coordinació amb serveis socials bàsics i especialitzats de l'Ajuntament (CSS, CUESB, SARA, SIS) i dispositius de coordinació amb altres administracions (SESMDI i la Comissió de Casos Complexos).

Són demandes de professionals, tant de serveis socials com d'altres administracions que treballen amb persones amb discapacitat i que no tenen accés a una plaça residencial del Departament de Treball, Afers Socials i Famílies de la Generalitat de Catalunya.

L'IMPD ha assumit la despesa dels ingressos temporals de 39 persones amb discapacitat en sis centres per un import de 370.771,34 euros, amb una mitjana de 184 dies per persona. En acabar l'any, hi ha catorze persones pendents d'una plaça residencial urgent, s'han derivat quatre casos a altres dispositius i s'han desestimat deu casos, majoritàriament per tractar-se de problemes de salut.





**banc del
moviment**
xarxa solidària
de productes
de suport



Banc del Moviment

Servei de préstec temporal i solidari de productes de suport per a persones de totes les edats amb discapacitat motriu. En el Banc del Moviment hi col·laboren les entitats Asendi NB i La Llar de l'Esclerosi Múltiple per a la gestió dels dos punts d'atenció, al districte de Nou Barris i de Sants-Montjuïc, respectivament; Nexe Fundació, per al servei de teràpia ocupacional i de tècnic ortopedista, i la Cooperativa Alencop, que s'encarrega de gestionar la recollida a domicili del material, servei que no té cap cost per a la persona usuària.

L'activitat de l'any 2018 ha estat la següent: 661 cessions d'ús de material a persones amb discapacitat i 381 donacions de material (84 amb recollida a domicili). El personal ortopedista ha revisat i certificat els 921 productes de suport de què disposa el banc i també ha prestat servei de teràpia ocupacional per a 108 persones, 28 de les quals han estat infants i adolescents.

Teleassistència adaptada

En el marc de la prova pilot d'adaptació del sistema de teleassistència per a una persona amb sordceguesa, s'ha fet formació per al personal de serveis socials, cos de bombers i personal tècnic de l'empresa contractista. També s'ha elaborat un protocol de funcionament intern, un manual d'ús per a persones usuàries i familiars i material audiovisual sobre els signes que faciliten la comunicació amb les unitats mòbils que van al domicili.

Serveis residencials

Participació en la taula d'atenció integrada social i sanitària en residències, on arriben els casos d'alta complexitat i que requereixen solució administrativa. La tasca desenvolupada ha permès reordenar recursos i detectar mancances per tal de millorar els serveis destinats a persones amb dependència i discapacitat.



Altres serveis

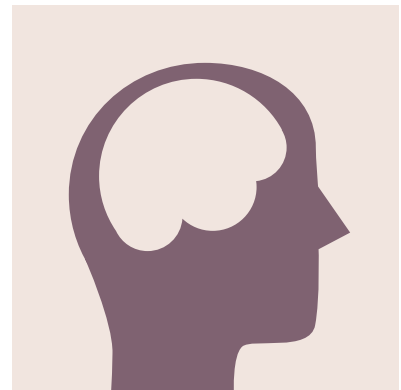
L'IMPD ha donat suport a les activitats i els projectes dels àmbits següents.

Salut

En l'àmbit de ciutat, destaca la col·laboració en els espais i projectes següents:

- **Comunicados.** Pla pilot per a l'atenció mitjançant videoconferència a persones sordes usuàries de la llengua de signes, conjuntament amb el Consorci Sanitari de Barcelona i l'Institut Català de la Salut. Hi han participat tres centres d'atenció primària i el Servei d'Atenció al Públic de l'IMPD.
- **Salut sexual i reproductiva:** participació a l'Estratègia per a la salut sexual i reproductiva, liderada per la Direcció de Salut.

A Ciutat Vella també s'ha participat en els projectes de salut següents: participació en les comissions de joves i d'habitatge en la Taula de salut mental de Ciutat Vella. Presentació de la tasca comunitària de la Subcomissió de Salut Mental del Raval en la jornada La Xarxa a



Debat: Salut Mental i Comunitat, organitzada per la Fundació Congrés Català de Salut Mental.

Gent gran. Creació d'una comissió de treball conjunta (personal tècnic de gent gran, de l'IMPD i la direcció dels casals de gent gran Can Fàbregas i Can Castelló, per elaborar propostes de millora dels fullets dels equipaments i de l'accessibilitat comunicativa. Com a resultat, s'ha incorporat el sistema *Wheris* als díptics que permet millorar l'accessibilitat dels fullets.

Cooperació. Col·laboració en el projecte "Cooperem en la diversitat: joves, cooperació internacional i diversitat funcional", aquest any amb el lema "Què et mou?" i la cerca d'actituds que facilitin sortir de la soledat. També s'ha col·laborat en el projecte següent:

Projecte "Espai d'Inclusió de les Corts".

Col·laboració en aquesta iniciativa del Districte, en què s'ha treballat per mantenir i ampliar la xarxa d'agents del districte, per treballar de manera conjunta i col·laborativa l'impuls de projectes que donin resposta a reptes, demandes i necessitats dels col·lectius més vulnerables, sobretot les persones amb discapacitat, fent de les Corts un Territori Socialment Responsable (TSR). S'ha treballat amb els membres de l'Espai d'Inclusió per a l'organització de la jornada anual d'aquest Espai.





1.2. Serveis d'atenció precoç

Centres de desenvolupament infantil i atenció precoç (CDIAP)

L'IMPD gestiona dos centres de desenvolupament infantil i atenció precoç (CDIAP): el CDIAP EIPI Ciutat Vella i el CDIAP EIPI Nou Barris. Es tracta de serveis socials especialitzats concertats que formen part de la xarxa de serveis d'atenció precoç de la Generalitat de Catalunya.

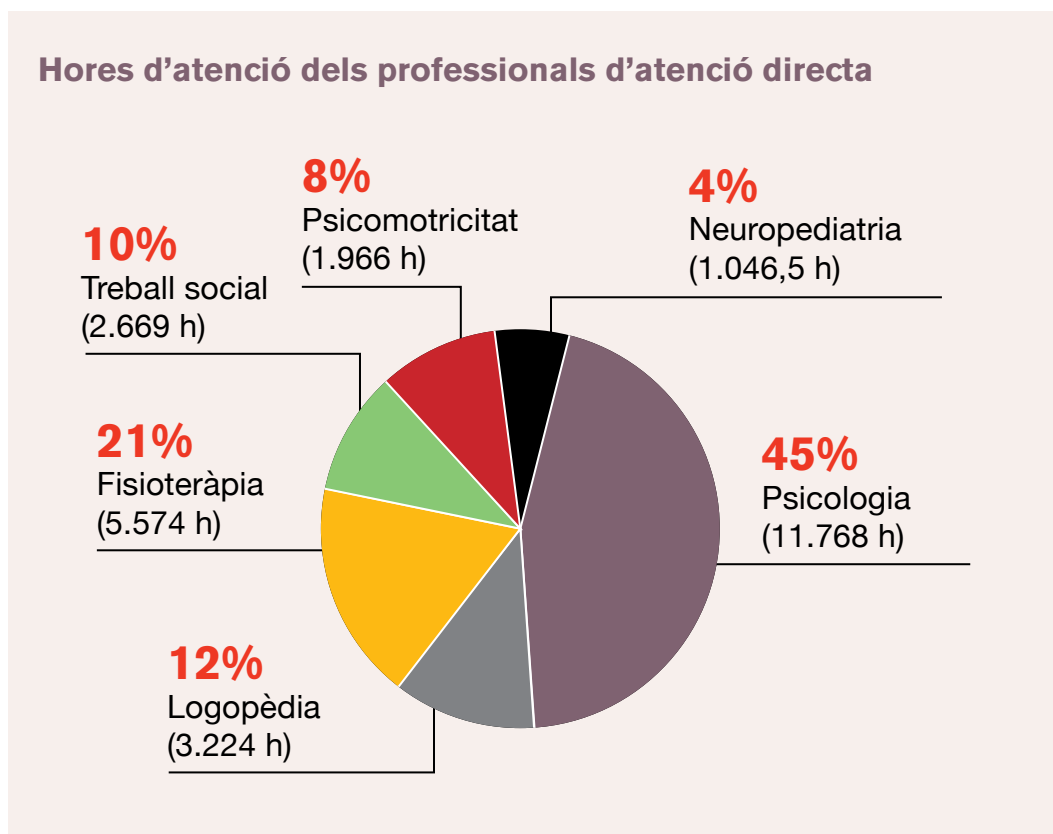
Els CDIAP EIPI Ciutat Vella i EIPI Nou Barris atenen nens i nenes fins als sis anys que presenten dificultats i trastorns de desenvolupament, i incideixen en les situacions de risc que puguin provocar-los. S'adrecen a la població infantil i a les seves famílies pel que fa a la prevenció, la detecció, la diagnosi i el tractament. Les famílies han de sol·licitar directament l'atenció, sigui per iniciativa pròpia o bé per derivació dels dispositius de salut, educació o serveis socials.

L'atenció que donen els CDIAP és integral i interdisciplinària: l'any 2018 s'han contractat un total



de 34.153 hores en concepte de professionals de la psicologia, fisioteràpia, logopèdia, treball social, neuropediatria i psicomotricitat. I també de personal d'administració i suport. El 74,6% d'aquestes hores (25.486) tenen finançament del Departament de Treball, Afers Socials i Famílies de la Generalitat de Catalunya. El 60% de les hores es dediquen a l'atenció directa als infants i a les seves famílies, i la resta d'hores (40%) es destinen a l'atenció indirecta, és a dir, a tasques de coordinació, elaboració d'informes i registre de dades, entre d'altres.

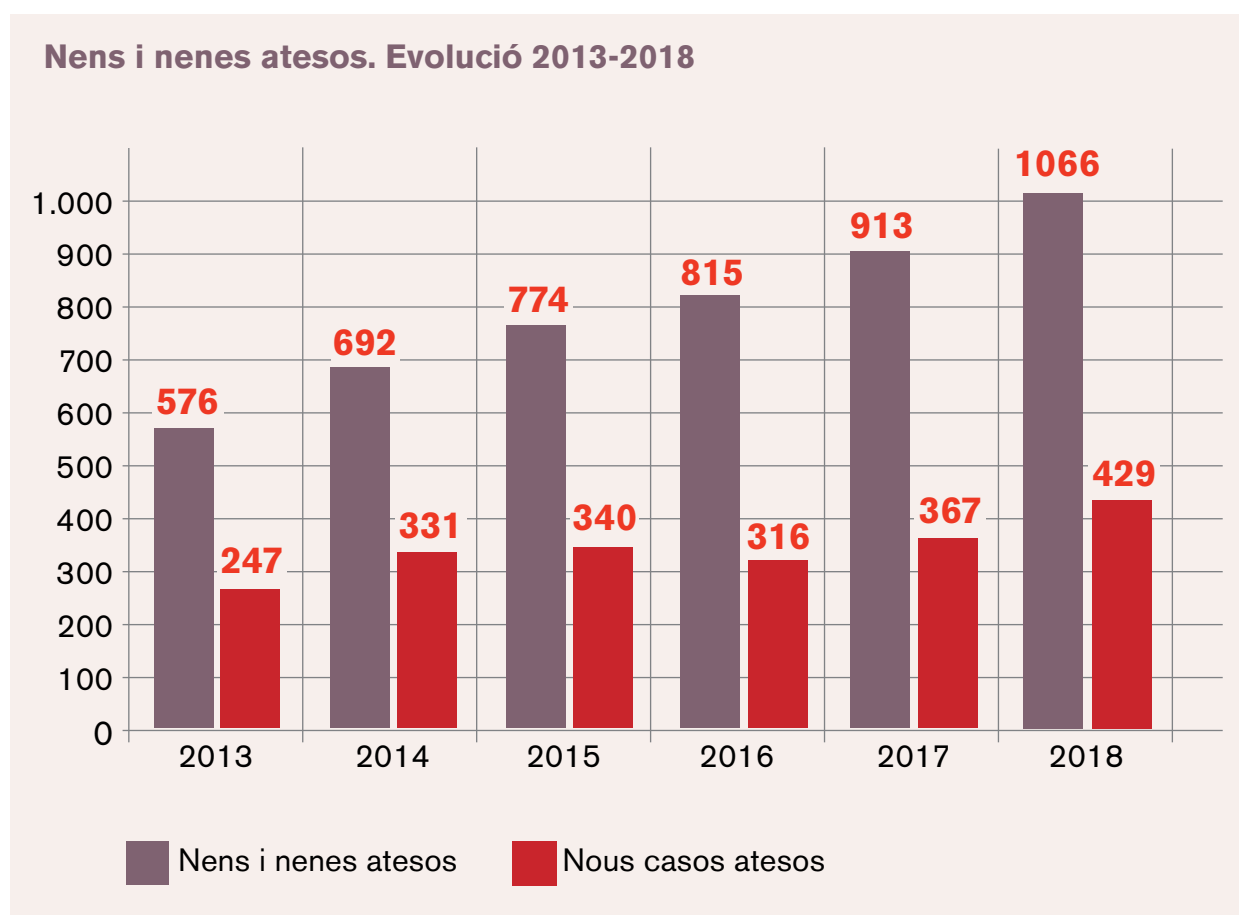
L'atenció directa als infants i a les seves famílies la proporcionen diferents professionals, segons la distribució següent:



Aquesta activitat ha permès atendre 1.066 infants (712 nens i 354 nenes), dels quals 429 són casos nous.

Resultats	Nens	Nenes	Total	% variació anual
Nens i nenes atesos	712	354	1.066	16,8%
Nous casos atesos	280	149	429	16,9%
Baixes	245	110	355	30,5%

L'evolució dels infants atesos en els darrers anys ha estat la següent:



Intervenció grupal

Adreçada a promoure i consolidar millores en el desenvolupament dels infants atesos i les seves famílies. Durant el 2018 han tingut activitat 25 projectes amb un total de 34 grups amb la distribució següent:

Persones destinatàries	CDIAP EIPI Ciutat Vella	CDIAP EIPI Nou Barris
Infants	<ul style="list-style-type: none"> • Grup d'estimulació de la comunicació amb infants amb trastorn de l'espectre autista (TEA) o amb risc de patir-lo (2 grups) • Imaginem, sentim... (1 grup) • Psicomotricitat en petit grup d'ajuda - dificultats emocionals (4 grups) • Psicomotricitat en petit grup d'ajuda i llenguatge (1 grup) • Psicomotricitat i necessitats educatives especials (1 grup) 	<ul style="list-style-type: none"> • Construcció del cos i infants amb trastorn de la relació i la comunicació (1 grup) • Cos i alteracions orgàniques (1 grup) • Cos i parla (1 grup) • Grup de simbolització i relació (2 grups) • Psicomotricitat amb infants de la Zona Nord de Nou Barris (3 grups) • Psicomotricitat en petit grup d'ajuda - (continuïtat) (1 grup) • Psicomotricitat i infants amb alteracions emocionals (1 grup) • Psicomotricitat i infants amb trastorn de la regulació (1 grup)
Famílies amb infants Famílies (pares, mares i persones tutores)	<ul style="list-style-type: none"> • Prematurs (1 grup) • Psicomotricitat en família (1 grup) • Teràpia aquàtica amb infants amb trastorn de la relació i la comunicació (2 grups) • Alimentació (1 grup) • Dansa-moviment-teràpia (1 grup) • Grup de famílies (1 grup) 	<ul style="list-style-type: none"> • Grup de prematurs (2 grups) • Psicomotricitat en família (1 grup) • Teràpia aquàtica amb infants amb afectació motriu (1 grup) • Teràpia aquàtica amb infants amb trastorn de la relació i la comunicació (1 grup) • Benvinguts i benvingudes - acollida (1 grup) • Benvinguts i benvingudes - tractament (1 grup)

Intervenció comunitària

Inclou activitats de prevenció primària i secundària, adreçades a evitar que apareguin trastorns de desenvolupament i a la detecció precoç, i també activitats de participació en les xarxes presents al territori relacionades amb la infància.

Tipus d'intervenció	CDIAP EIPI Ciutat Vella	CDIAP EIPI Nou Barris
Projectes de prevenció	<ul style="list-style-type: none">• Acompanyar des del cos• Vincles, Casal del Raval	<ul style="list-style-type: none">• Acompanyar des del cos• L'EIPI amb l'escola• Espai Familiar Verdum
Participació en xarxes i taules (districte)	<ul style="list-style-type: none">• Xarxa d'Atenció a Família i Infància• Xarxa d'Infància del Casc Antic• Xarxa d'Infància del Gòtic	<ul style="list-style-type: none">• Taula Verdum Famílies• Taula de Salut de Roquetes• Taula Infància en Risc Zona Nord

En l'àmbit de ciutat, també s'ha participat en el grup de treball d'“Abordatge de les violències sexuals en la infància i l'adolescència a la ciutat de Barcelona”. En l'àmbit de districtes (Ciutat Vella i Nou Barris) s'ha participat en el protocol d'articulació CDIAP-CSMIJ i en les taules de salut mental. El CDIAP EIPI Nou Barris també ha treballat en el protocol d'articulació CDIAP / EAP i en el Grup de treball de violència masclista.

“Creixem”: model municipal de CDIAP

L'any 2018 ha acabat el procés participatiu d'elaboració del model municipal iniciat el 2017. Aquest model defineix els objectius dels CDIAP municipals, i compromet l'IMPD en la definició d'un full de ruta que permeti progressar en aquesta direcció fins a assolir-ne la plena implantació. Defineix també les ràtios de personal necessàries per assolir les prioritats establertes i donar resposta a una demanda creixent i sostinguda en el temps, i estableix criteris d'organització i funcionament coherents amb els objectius definits i amb una atenció de qualitat a infants, famílies i entorn.



Xarxa Barcelona per al desenvolupament infantil i l'atenció precoç

Xarxa impulsada per l'IMPD, formada pels onze CDIAP de la ciutat de Barcelona i per tres associacions del sector (Associació Catalana d'Atenció Precoç, Unió de Centres d'Atenció Precoç de Catalunya i Nexe Fundació). Té per objectiu impulsar i afavorir la millora de l'atenció pública en l'àmbit de l'atenció precoç als infants de 0 a 6 anys de la ciutat.

Les actuacions més destacades de la Xarxa el 2018 han estat les següents:

- **Dotació de recursos:** per tal de promoure l'activitat aquàtica com a activitat terapèutica, s'ha facilitat l'accés a piscines de l'Institut Barcelona Esports a 126 infants (71 nens i 55 nenes) de 9 CDIAP; també s'ha ofert de manera gratuïta el servei de mediació als CDIAP no municipals (100 sol·licituds) i de traducció intercultural (71 sol·licituds).
- **Impuls de metodologies col·laboratives:** col·laboració amb Nexe Fundació per a l'atenció a infants amb pluridiscapacitat, i amb la Fundació

d'Osteopatia de Barcelona, per a la realització de tractaments complementaris d'osteopatia (30 infants); amb el Banc del Moviment, per al préstec temporal de material ortopèdic per a 28 infants.

- **Formació i assessorament als professionals.** Formació sobre interculturalitat (sis sessions monogràfiques amb un total de 134 assistents).
- **Interlocució amb altres serveis d'atenció a la infància.** Participació en la Comissió Nadocat, que ha treballat sobre les necessitats dels infants prematurs. Coordinació amb l'Equip d'Atenció d'Especials Necessitats, per a la detecció i prevenció a les escoles bressol de l'IMEB.
- **Cooperació i suport mutu en metodologies d'intervenció i recerca.** Signatura d'un conveni de col·laboració entre l'IMPD i la Universitat de Girona (Laboratori de Vínclle Afectiu i Desenvolupament Humà) per al desenvolupament del treball de recerca conjunt per a la creació del Protocol per a l'avaluació de la interacció entre pares/mares i infants i qualitat del vínclle afectiu.



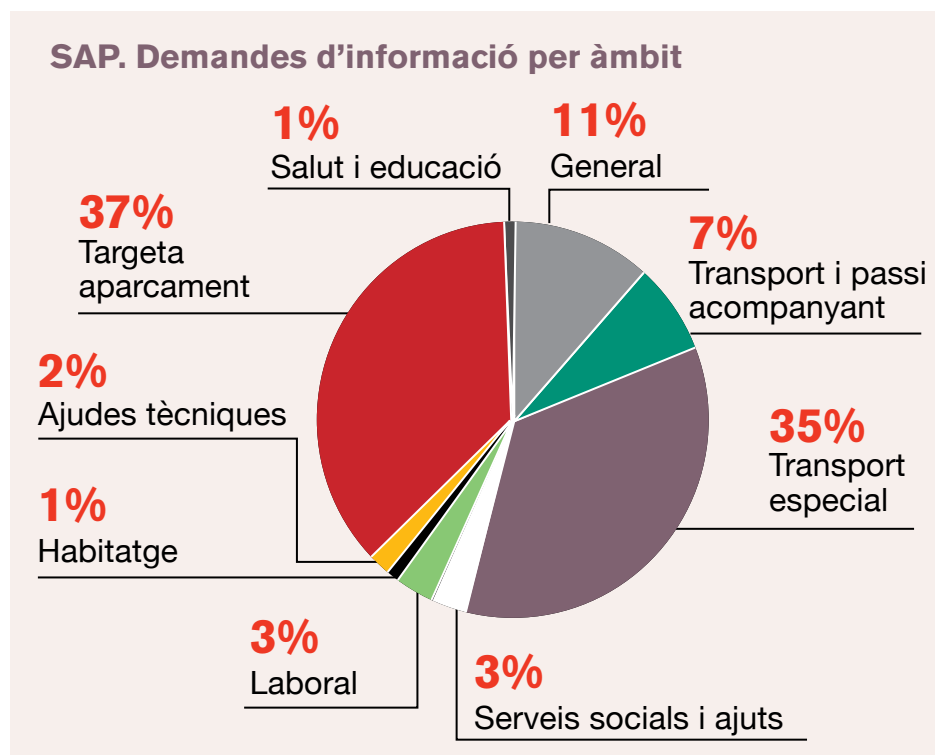
1.3. Serveis especialitzats per a persones amb discapacitat

Servei d'Atenció al Públic

El Servei d'Atenció al Públic (SAP) de l'IMPD presta els serveis d'informació especialitzada sobre discapacitat, gestió de queixes i suggeriments i tramitació de la targeta del Servei de Transport Especial, de tolerància d'aparcament i les sol·licituds de subvenció de l'impost sobre vehicles de tracció mecànica (IVTM) per a persones amb discapacitat.

Informació al públic

Atenció telefònica i presencial a les persones amb discapacitat i a les seves famílies, als professionals i a les entitats. També s'ofereix suport a les oficines d'atenció ciutadana (OAC). Ha atès un total de 8.728 persones, un 26% de manera presencial (2.229 persones) i un 74% per telèfon (6.499). Es tracta de sol·licituds d'informació, queixes i suggeriments sobre els temes següents:



Gestió de queixes i suggeriments (IRIS)

Resposta a 1.250 queixes o suggeriments, dels quals destaquen les relacionades amb la sol·licitud o la prestació del servei de transport especial.

Tramitacions

L'IMPD fa la tramitació de la targeta del Servei Públic de Transport Especial, la targeta de tolerància d'aparcament i les sol·licituds de subvenció de l'IVTM.

El nombre de tramitacions ha estat el següent:

Tramitacions	2018	2017	Variació (%)
Targetes d'aparcament (tramitades i atorgades)	4.742	4.352	9%
Targetes del servei de transport especial (atorgades)	3.510	3.212	9%
Sol·licituds de subvenció de l'IVTM	–	26	–



Subvenció de l'IVTM

L'any 2018 no s'ha convocat la subvenció de l'impost sobre vehicles de tracció mecànica, ja que es convoca amb una periodicitat biennal.



Equip d'Assessorament Laboral

L'Equip d'Assessorament Laboral (EAL) és un servei especialitzat en la inserció laboral de les persones amb discapacitat al mercat laboral ordinari, integrat en la línia d'ajuts i subvencions establerts pel Departament de Treball, Afers Socials i Famílies de la Generalitat de Catalunya.

L'activitat de l'EAL durant el 2018 ha tingut els resultats següents:

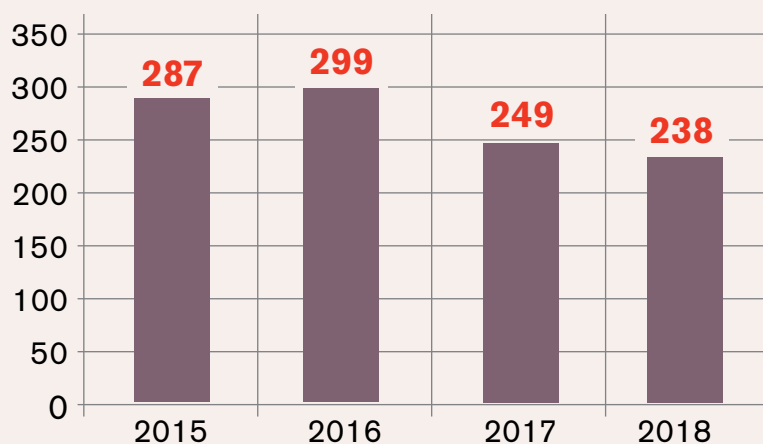
Resultats	2018	2017	Variació (%)
Persones ateses al Servei d'Acollida	238	278	-14,4%
Inscripcions a cursos	295	317	-6,9%
Contractes	303	301	0,7%
Persones en itineraris individuals de recerca, formació o inserció	373	325	14,8%
Assessoraments legals	191	184	3,8%

Servei d'Acollida

Acollida i valoració de les actuacions que cal desenvolupar amb l'usuari o usuària, en funció de les necessitats detectades. El 2018 s'han rebut 319 sol·licituds d'atenció (175 homes i 144 dones) i s'han atès 238 persones, de les quals 170 eren primeres demandes.

Servei d'acollida	Total	Homes	Dones
Persones ateses	238	123	115
Primeres demandes	170	77	93

EAL: Primeres demandes. Evolució 2013-2018



Val a dir que l'equip de l'EAL ha fet mentoria i seguiment dels plans d'ocupació de l'IMPD contractats per fer el pla d'accessibilitat i del projecte de reaprofitament de quioscs, cosa que ha anat en detriment de l'activitat d'acollida.

Servei de Formació

Promoció de la millora del perfil dels usuaris i usuàries mitjançant l'assessorament i seguiment de la inscripció a cursos, gestió d'una borsa d'ofertes formatives i l'organització d'accions de formació pròpies. L'any 2018 hi ha hagut 163 persones inscrites a accions de formació.

Servei de Formació	Total	Homes	Dones
Persones informades sobre ofertes de formació	235	118	117
Persones matriculades	163	80	83
Total de matrícules	295	128	167
Accions formatives pròpies		20	
Accions formatives externes		9	



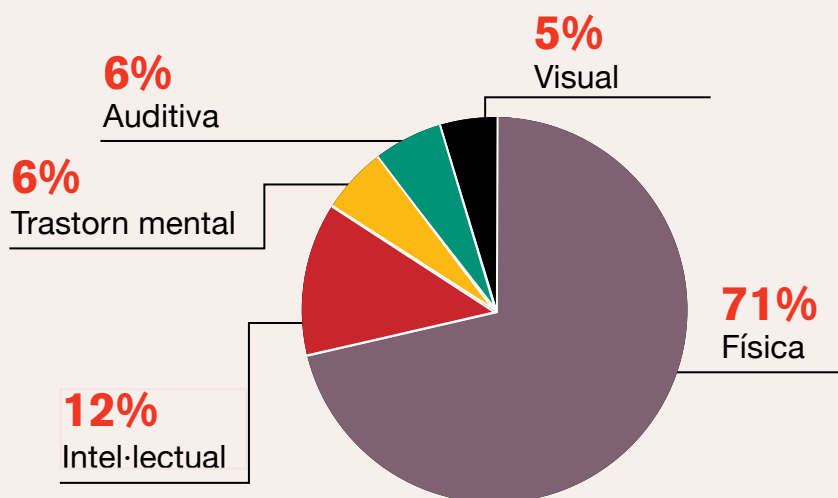
Servei d'Ocupació

Suport a la cerca d'ocupació mitjançant la gestió de la borsa d'ofertes de treball i l'assessorament i seguiment de la contractació. Aquest servei ha gestionat un total de 136 ofertes de treball (462 llocs de treball). S'han informat 242 persones de les respectives ofertes d'ocupació i s'han facilitat 303 contractes per a 200 persones.

Servei d'Ocupació	Total	Homes	Dones
Persones informades sobre ofertes d'ocupació	242	142	100
Persones contractades	200	116	84
Contractes laborals	303	167	136

Pel que fa a la tipologia de contractes, un 87% corresponen a contractes temporals (263 contractes) i un 13% a contractes indefinits (40 contractes). Els contractes aconseguits s'emmarquen en el mercat de treball ordinari (57%, 172 contractes), en centres especials de treball (36%, 110 contractes) i també en l'Administració pública (7%, 21 contractes).

Persones contractades per tipus de discapacitat



Servei de Suport

Elaboració dels itineraris individuals segons les necessitats personals de recerca, formació i inserció; el servei de suport també fa l'acompanyament i seguiment de la persona en l'itinerari d'inserció laboral. L'any 2018 s'han elaborat itineraris per a 373 persones (213 homes i 160 dones), amb un total de 558 actuacions de recerca, formació o inserció.

Servei de Suport	Total	Homes	Dones
Actuacions de recerca de feina	107	63	44
Actuacions de formació	255	111	144
Actuacions d'inserció	196	116	80
Persones amb itineraris individuals	373	213	160

Assessorament legal i administratiu

Assessorament destinat a usuaris, familiars d'usuaris i entitats. Han rebut assessorament 169 persones i 22 entitats o professionals.

Assessorament legal i administratiu	Total	Homes	Dones
Assessoraments a persones i famílies	169	95	74
Assessoraments a entitats i professionals	22		

Altres actuacions per a la inserció laboral

Cal destacar, a més, les actuacions següents de l'EAL i l'IMPD pel que fa a la inserció laboral de les persones amb discapacitat:

- Encàrrec de gestió de Parcs i Jardins de Barcelona

Renovació d'aquesta col·laboració per millorar la integració laboral dels treballadors i les treballadores amb discapacitat de la plantilla de Parcs i Jardins. Mitjançant els plans d'atenció i el seguiment individual, s'ha fet seguiment i/o suport a 56 persones amb discapacitat de la plantilla de Parcs i Jardins. Els resultats de l'any 2018 han estat els següents:

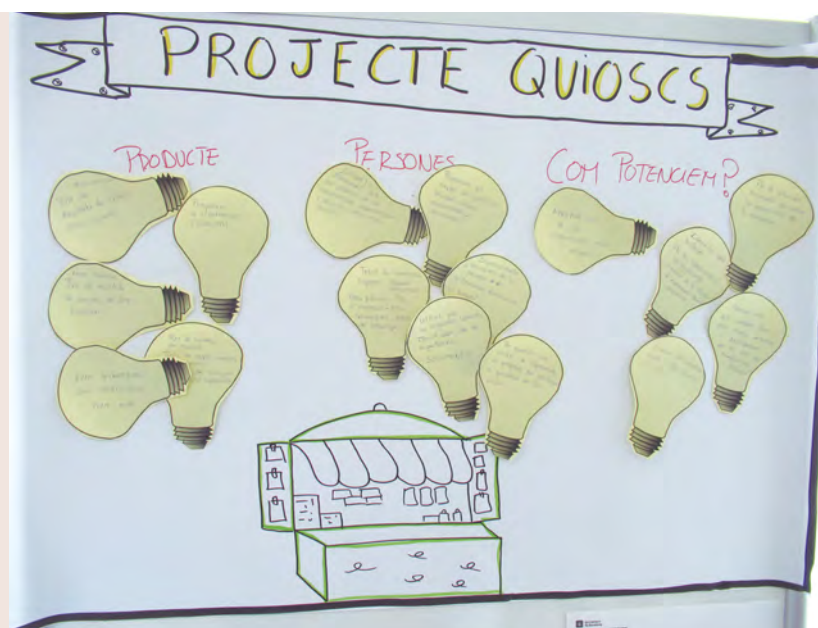
Actuacions	2018
Treballadors/ores amb seguiment i/o suport	56
Avaluació d'acollida o canvi de destinació	21

L'EAL ha intervingut en 563 ocasions, ja sigui amb actuacions de suport (320) o de seguiment (243). Pel que fa a formació, s'ha donat suport en la preparació d'oposicions (34 sessions). També ha continuat la intervenció grupal fora de l'horari laboral (10 sessions)

i s'ha mantingut la coordinació amb el Servei de Vigilància de Salut.

- Projecte de quioscs

Inici d'un projecte d'autoocupació i pla d'empresa per a l'obertura per part d'una cooperativa de persones amb discapacitat de deu quioscs en desús a diversos districtes.



- Xarxa per a la Inclusió Laboral de Barcelona (XIB)

L'IMPD impulsa aquesta xarxa que agrupa vuit entitats de l'àmbit de la inserció laboral de les persones amb discapacitat en el mercat ordinari (Associació Catalana per a la Promoció de les Persones Sordes - ACAPPS, Fundació Aura, Fundació ECOM, Fundació Catalana Síndrome de Down - FCSD, Associació Catalana d'Integració i Desenvolupament Humà - ACIDH, Fundació JOIA, Fundació Tres Turons i el mateix EAL).



Les dades més rellevants de la xarxa XIB per al 2018 són les següents:

Xarxa per a la inclusió laboral Barcelona (XIB)	2018	2017	% variació
Serveis d'inclusió laboral	8	8	–
Persones ateses	1.732	1.489	16%
Nombre de contractes laborals	961	890	8%
Nombre de persones contractades	658	563	17%
Empreses contactades	1.438	1.220	18%
Persones que han rebut formació	680	628	8%

L'actuació més rellevant de la XIB durant el 2018 ha estat la consolidació i desenvolupament del projecte Inclou Futur.

- Es tracta d'un servei integral d'assessorament d'acompanyament a la inclusió laboral adreçat a petites i mitjanes empreses, en col·laboració amb PIMEC i Fundació PIMEC. Durant el 2018 s'ha acordat la col·laboració amb deu gremis i un col·legi professional i s'ha fet difusió del projecte en revistes especialitzades i en xarxes socials.



Servei Municipal d'Assistència Personal

Aquest servei facilita la vida independent de les persones amb discapacitat mitjançant la figura de l'assistent personal, que possibilita a les persones amb discapacitat la realització de les activitats que farien en absència de limitacions funcionals, de manera que n'augmenta l'autonomia i la independència. L'element clau del servei és que el control el té la persona amb discapacitat, que és qui decideix quina entitat o empresa li prestarà el servei, selecciona els o les assistents personals i decideix què faran, de quina manera i en quin moment.

L'any 2018 el servei ha proporcionat assistència personal a 56 persones (29 homes i 27 dones), de les quals 53 són persones amb discapacitat física, 2 persones amb sordceguesa i 1 persona amb discapacitat intel·lectual). Al llarg de l'any s'han produït tres baixes i sis altes al servei. L'IMPD ha finançat 99.705,07 hores d'assistència personal. Les entitats i empreses acreditades que donen aquest servei han contractat un total de 254 persones com a assistents o assistentes personals (71 homes i 183 dones).

Quant a l'habitatge, hi ha acord d'ús i habitació per a vuit persones que viuen en habitatges individuals a la Vila Olímpica i a Diagonal Mar. També hi ha dues persones en un habitatge compartit al barri de Canyelles. La resta de persones viuen al seu domicili.

S'ha portat a terme el procés participatiu d'elaboració de la Proposta de Model del Servei d'Assistència Personal de Barcelona iniciat el novembre del 2017 amb la voluntat política i gerencial d'avançar cap al ple assoliment del dret a "viure de manera independent i a ser inclòs o inclosa en la comunitat" definit a l'article 19 de la Convenció sobre els drets de les persones amb discapacitat. La participació s'ha concretat en els aspectes següents:

- 13 reunions del grup de treball amb la participació de quatre entitats que gestionen assistents personals (Associació Catalana pro Persones amb Sordceguesa - APSOCECAT, ECOM, Fundació Pere Mitjans i Oficina de Vida Independent - OVI) i dues entitats dels sectors de la discapacitat intel·lectual i de persones amb trastorns mentals, sectors que no han accedit fins ara al servei d'assistència personal (DINCAT i Fundació Serveis Socials Sant Pere Claver).
- Tres *focus group* (reunió de grup) de persones beneficiàries del servei (25 persones participants, 11 dones i 14 homes) i dos *focus group* de professionals assistents personals. Hi van participar nou assistents personals (7 dones i 2 homes).

S'ha creat un habitatge com a pis-pont per a una vida independent per a situacions d'emergència de persones beneficiàries o sol·licitants del servei d'assistència personal sense disponibilitat temporal d'habitatge.



Pisos de transició a la vida independent

Es tracta de dos habitatges situats a la Casa Bloc que van iniciar l'activitat el mes de setembre del 2018. Tenen per objectiu la millora de l'autonomia personal de persones adultes amb discapacitat intel·lectual.

Servei Públic de Transport Especial

És un servei complementari al transport públic regular, adreçat a persones amb mobilitat reduïda, que es pot utilitzar quan no hi ha transport públic regular adaptat disponible. És un servei de l'Àrea Metropolitana de Barcelona (AMB) i l'IMPD, gestionat per l'IMPD i les empreses AMB Informació i TCC - Transports Ciutat Comtal.



El servei ha tingut l'activitat que es resumeix a continuació:

Població atesa

6.225 persones han fet ús del servei (1.076 usuaris i usuàries de serveis fixos, 5.812 d'esporàdics, dels quals 663 han utilitzat les dues modalitats de serveis).

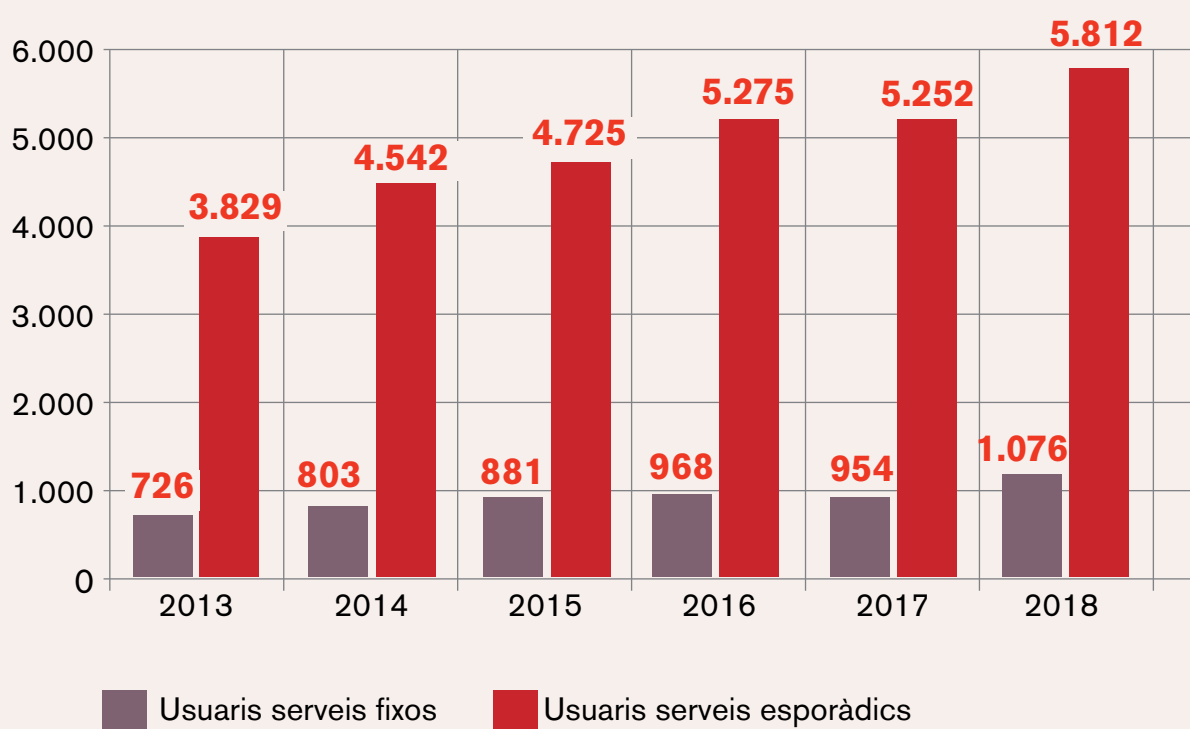
Viatges

347.975 viatges, efectuats en microbús o en serveis de taxi (individual o compartit). Per tipologia de viatges:

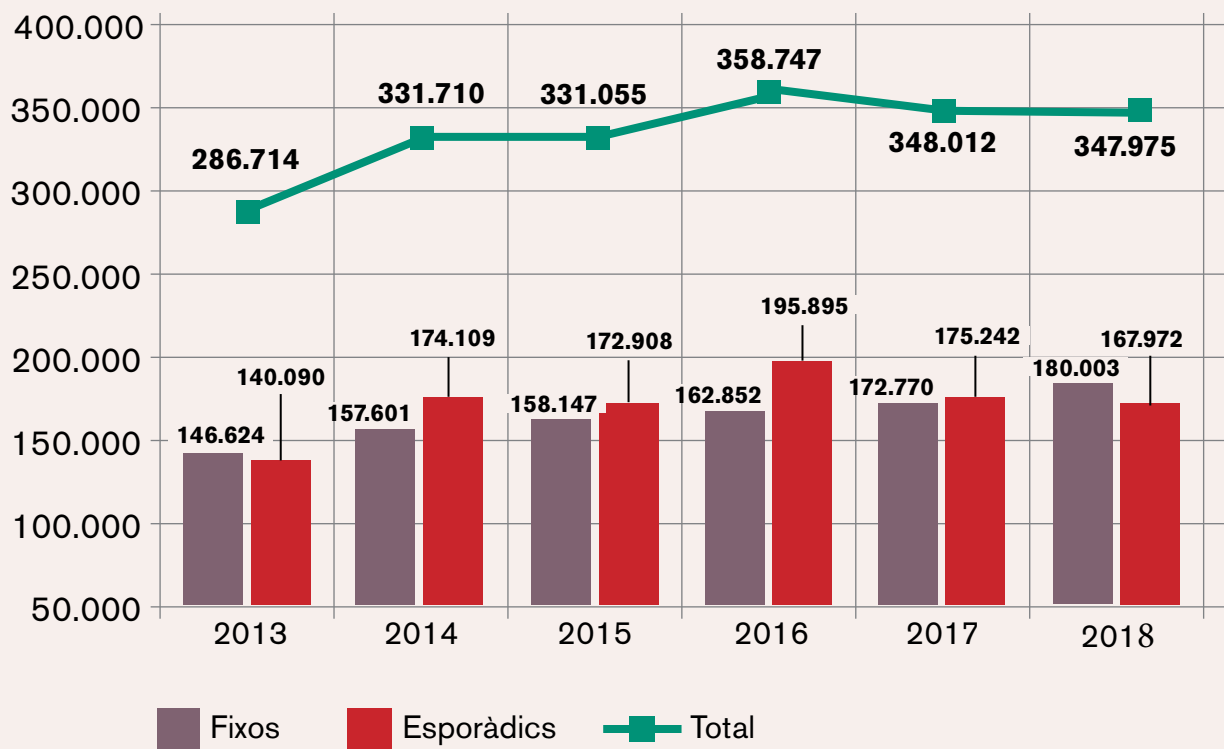
- **Fixos:** 180.003 viatges destinats a centres de serveis socials especialitzats, centres de formació reglada, ocupacional o centres esportius i llocs de treball. Un 39% dels viatges es fan en microbús i un 61% en taxi individual o compartit.
- **Esporàdics:** 167.972 viatges amb destinacions diverses (oci, esport, lleure, etc.), efectuats en taxi en el 89% dels casos.

Servei de Transport Especial	2018	2017	% variació
Nombre total d'usuaris/àries	6.225	5.692	9,4%
Nombre total de viatges	347.975	348.012	-0,01%
Serveis fixos	2018	2017	% variació
Nombre d'usuaris/àries	1.076	954	12,8%
Nombre de viatges	180.003	172.770	4,2%
Serveis esporàdics	2018	2017	% variació
Nombre d'usuaris/àries	5.812	5.252	10,7%
Nombre de viatges	167.972	175.242	-4,1%

Nombre d'usuaris per tipus de viatge (2013-2018)



Evolució anual dels viatges per tipus (2013-2018)

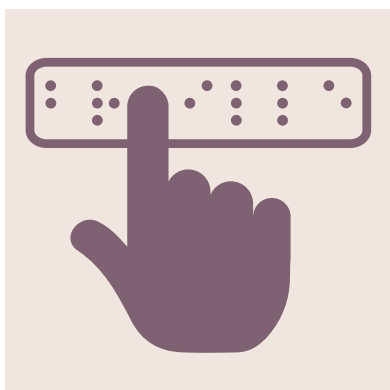


Nova aplicació

Un acord marc de compra pública precomercial amb l'InLab de la Universitat Politècnica de Catalunya ha permès desenvolupar una aplicació tecnològica específica per a la sol·licitud i gestió del transport especial que optimitza l'assignació de taxis adaptats. L'aplicació es posarà en marxa quan s'hagi completat la licitació dels serveis relacionats amb el transport especial. Durant el 2018, l'IMPD ha licitat el nou contracte del servei de transport especial en autobús adaptat de persones amb mobilitat reduïda i ha preparat, conjuntament amb l'AMB, la licitació del servei de transport especial en taxi.

2 Accessibilitat universal

En aquest eix de treball s'articulen un conjunt d'actuacions per avançar en la construcció d'una ciutat sense barreres i per garantir el gaudi de tots els drets de les persones amb discapacitat, que faci possible l'autonomia personal i la vida independent.



2.1. Accessibilitat

Ponència d'Accessibilitat

Té per funció coordinar les polítiques d'accessibilitat i vetllar per la seva aplicació tècnica en els entorns construïts de la ciutat i en els serveis d'abast municipal. L'IMPD presideix aquesta taula tècnica amb l'objectiu de promoure una visió transversal de l'accessibilitat. Hi participen referents tècnics de diferents àmbits i àrees municipals amb responsabilitat en la gestió dels entorns construïts, serveis i processos de comunicació, com ara Habitat Urbà, Mobilitat, Projectes Urbans, Cultura, Esports, Mercats, Barcelona d'Infraestructures Municipals, SA (BIMSA), Barcelona de Serveis Municipals (BSM), Districtes, i Parcs i Jardins, entre d'altres.

A l'entorn de la ponència, l'any 2018 han tingut activitat grups de participació temàtics, que han contribuït al debat i la recerca de solucions en diferents aspectes d'accessibilitat. En destaquen els grups dels temes següents:

- **Plataformes úniques.** Amb la participació de dues entitats del sector de la discapacitat visual i de personal tècnic d'Ecologia, Urbanisme i Mobilitat, han tingut lloc quatre reunions i s'ha fet una visita d'obra.
- **Superilles.** Producció d'una maqueta tàctil per facilitar la comprensió de la nova organització de l'espai: s'han organitzat tres visites i hi han participat tres entitats. També s'ha fet una visita a les obres de la superilla de Sant Antoni (deu entitats).
- **Remodelació del carrer Gran de Sant Andreu.** Seguiment de les obres i els canvis de sentit, reubicació d'espais i senyalització, amb la participació d'una entitat.

Pla d'accessibilitat universal de Barcelona 2018-2026

El Pla d'accessibilitat universal té per objectiu aconseguir una ciutat accessible mitjançant la planificació estratègica i la implantació de millores d'accessibilitat universal i disseny per a tothom, a fi d'aconseguir millorar la qualitat de vida i l'autonomia personal de les persones amb diversitat funcional. Segons estableix la Mesura de govern per a l'elaboració del Pla d'accessibilitat universal 2018-2026, aquest pla es desenvoluparà en tres fases:

1. Diagnòstic del nivell d'accessibilitat de diferents serveis de la ciutat.
2. Elaboració de solucions tipus per a la millora de l'accessibilitat, amb la participació de persones amb discapacitat.
3. Implantació de les solucions adoptades en coordinació amb les diferents àrees municipals implicades.





L'any 2018 s'ha dut a terme l'anàlisi de diferents àmbits previstos en la fase de diagnosi. Mitjançant qüestionaris dissenyats per a cada àmbit analitzat, s'ha recollit la informació de l'accessibilitat sobre l'entorn de l'equipament, l'accés al servei, la mobilitat horitzontal, la mobilitat vertical i els espais i serveis higiènics. Els àmbits analitzats han estat els següents:

Àmbit analitzat	Equipaments
Comerç	38 mercats municipals
Cultura	40 biblioteques públiques 22 cinemes 53 centres cívics
Serveis socials	39 centres de serveis socials bàsics 36 equipaments de serveis socials especialitzats
Educació	Universitat Politècnica de Catalunya: 38 edificis Universitat de Barcelona: 33 edificis Universitat Pompeu Fabra: 8 edificis
Esports	26 centres esportius municipals 40 camps d'esports de districtes

Àmbit analitzat	Equipaments
Atenció i informació ciutadana	13 oficines d'atenció a la ciutadania 60 pàgines web d'accés a la informació i gestions electròniques
	53 centres d'atenció primària
Turisme i espais de lleure	24 parcs i jardins 9 platges 55 hotels 51 restaurants 39 equipaments diversos (sales de concerts, centres comercials, centres de culte, etc.)
Via pública	S'han analitzat els 25 barris següents: <ul style="list-style-type: none"> - Ciutat Vella: el Raval i el Gòtic - Eixample: el Fort Pienc, la Sagrada Família i l'Antiga Esquerra de l'Eixample - Sants-Montjuïc: la Marina del Prat Vermell, la Marina de Port, Sants-Badal i Sants - Les Corts: les Corts, la Maternitat i Sant Ramon - Sarrià-Sant Gervasi: Sarrià, les Tres Torres, Sant Gervasi-la Bonanova - Gràcia: Vallcarca i els Penitents, el Coll i la Salut - Horta-Guinardó: el Guinardó i Sant Genís dels Agudells - Nou Barris: Porta i la Prosperitat - Sant Andreu: el Congrés i els Indians i Navas - Sant Martí: el Camp de l'Arpa del Clot, el Clot

La metodologia utilitzada ha consistit en el disseny del qüestionari de recollida de dades, la formació de l'equip de camp (persones contractades amb el Pla d'ocupació de l'IMPD), treball de camp, introducció de dades i control de qualitat i elaboració dels informes per part dels consultors. En l'anàlisi hi han treballat un total de 12 professionals de l'àmbit de l'arquitectura i 39 persones amb discapacitat contractades mitjançant plans d'ocupació l'any 2017 i que han acabat els contractes respectius durant el 2018.



Accessibilitat física a l'espai urbà i edificació

L'IMPD ofereix assessorament per millorar l'accessibilitat física en diferents espais i edificis de la ciutat, amb l'objectiu de garantir l'accés i la utilització dels espais, els edificis, els equipaments i les instal·lacions públiques o de pública concurrència a totes les persones en condicions de màxima autonomia i igualtat. De les intervencions de l'any 2018, caldria destacar-ne les següents:

- **Àrees de jocs singulars.** Assessorament per a la incorporació de criteris d'accessibilitat universal a la resta de criteris, com la jugabilitat en àrees com els jardins de la Indústria, el parc Central de Nou Barris, parc de La Pegaso, plaça d'en Joanic, avinguda Meridiana, plaça de les Glòries Catalanes o els jardins de Celestina Vigneaux.
- **Presó Model.** Intervenció adreçada a possibilitar visites accessibles a l'antic centre penitenciari.
- **Superilla de Sant Antoni.** En coordinació amb Paisatge Urbà, s'ha exposat una maqueta tàctil amb l'objectiu de donar conèixer aquest sistema d'urbanisme.

Espais i equipaments de la ciutat

L'IMPD ha dut a terme assessorament i seguiment tècnic en matèria d'accessibilitat en 74 projectes bàsics i executius de diferents intervencions, en coordinació amb Barcelona d'Infraestructures Municipals (BIMSA) i altres organismes municipals. L'any 2018 s'ha participat de manera estable en taules temàtiques com la Taula d'elements urbans o el Comitè d'Obres. També s'ha col·laborat en la millora de l'accessibilitat en equipaments i a la via pública dels districtes, conjuntament amb les direccions de serveis de llicències i espai públic.

Comerç accessible

Projecte de continuïtat amb les universitats UPC i UIC, en el qual s'ha revisat l'accessibilitat de 137 establiments comercials del Casc Antic, Sants-Montjuïc i Horta-Guinardó. S'ha iniciat la coordinació per desplegar el projecte a Sarrià-Sant Gervasi i a Sant Andreu.

S'ha fet seguiment del projecte de *beacons* (balises) als comerços de Creu Coberta i Sants, aparells que informen al mòbil personal a través de Bluetooth sobre l'oferta dels comerços. S'ha fet difusió del funcionament i la utilitat dels *beacons* per a les persones amb discapacitat visual mitjançant un vídeo accessible als eixos comercials.

Accessibilitat comunicativa

Col·laboració amb projectes d'accessibilitat en la comunicació dels districtes. L'any 2018 s'ha col·laborat en la millora de l'accessibilitat en la comunicació pel que fa a les activitats i els equipaments:

- **Ciutat Vella:** s'ha iniciat el projecte de millora de l'accessibilitat en la comunicació als centres cívics i casals de joves dels districtes, i s'ha iniciat la intervenció al Casal de Joves Palau Alòs (senalística i productes de comunicació).
- **Sants-Montjuïc:** instal·lació d'un encaminament podotàctil a la seu del Districte fins al punt d'informació. Al Centre Cívic el Sortidor s'ha instal·lat un bucle magnètic i s'han fet tallers de cuina amb interpretació en llengua de signes.
- **Horta-Guinardó:** s'ha treballat en la millora dels productes de comunicació i, de manera especial, en l'accessibilitat d'actes públics (consells de barri, consells de districte, premis Horta-Guinardó i pregó de la festa major).



2.2. Mobilitat

Xarxa de transport públic de TMB

Autobusos

- **Mesures d'accessibilitat.** Tota la flota de la xarxa d'autobusos disposa de vehicles de pis baix i rampa i sistema d'informació a l'usuari (SIU). El 2018 el nombre de pantalles d'informació a l'usuari (PIU) és de 645.

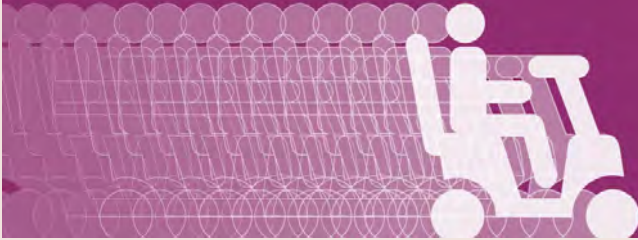
Metro

- Pel que fa a les mesures d'accessibilitat a la xarxa de metro, la situació l'any 2018 és la següent:

Situació	Estacions de metro	
Estacions amb ascensor des del carrer fins a les andanes	142	91%
Estacions en obres per instal·lar-hi ascensor	2	1%
Estacions amb projecte d'obres per instal·lar-hi ascensor	12	8%
Total estacions	156	100%

- **Col·laboració.** L'IMPD i TMB han treballat de manera conjunta en els espais següents: en les comissions d'accessibilitat física al metro i al bus, en el Grup de millora del sistema d'informació a l'usuari, en el projecte de millora de l'accessibilitat al telefèric de Montjuïc, i també s'ha treballat a partir de la diagnosi del Pla d'accessibilitat per definir prioritats en les millores que cal aplicar.

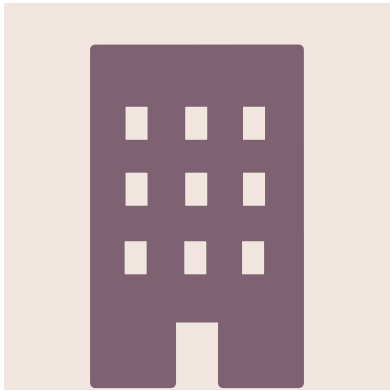
Prova pilot d'accés d'escúters al metro i al bus



- **Prova pilot d'accés dels escúters als autobusos i metro.** En conveni amb l'Àrea Metropolitana de Barcelona, la Generalitat de Catalunya, TMB i l'IMPD. La prova pilot té per objectiu establir criteris de seguretat i ús per permetre l'accés dels escúters de mobilitat al transport públic, a fi de poder identificar els aspectes clau en la futura regulació de l'accés dels escúters al transport públic. Fins al desembre del 2018 s'han rebut 128 sol·licituds i s'han aprovat 68 acreditacions.

Aparcament

Reserves d'aparcament. S'han revisat els criteris tècnics per adequar el disseny de les places reservades als requeriments normatius i s'han definit diferents tipologies d'ubicació. S'ha actualitzat el pla de reserves de Ciutat Vella.



2.3. Habitatge

Pla d'Habitatge 2016-2025

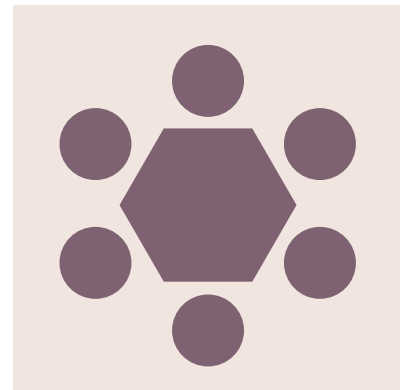
Dins del seguiment del Pla d'habitatge, durant el 2018 s'han adjudicat 59 habitatges a persones amb discapacitat (35 per a persones amb mobilitat reduïda sense adaptacions i 24 habitatges adaptats).

3 Participació

Recull un conjunt d'actuacions adreçades a fomentar la participació ciutadana de les persones amb discapacitat i a promoure l'associacionisme en aquest sector.

3.1. Participació

L'IMPD impulsa la participació de les persones amb discapacitat i de les entitats que les representen en els òrgans de participació i espais de debat de la ciutat. També es promou el disseny inclusiu dels espais, les accions i els processos participatius que s'organitzen des de les diferents àrees de l'Ajuntament.



Òrgans de participació als districtes

Suport i participació en els òrgans municipals de participació als districtes següents:

Districte	Òrgans	Entitats	Reunions	Assistents
Ciutat Vella	2	12	14	24
L'Eixample	1	6	2	9
Sants-Montjuïc	1	6	2	9
Les Corts	1	23	4	13
Sarrià-Sant Gervasi	3	9	1	7

Districte	Òrgans	Entitats	Reunions	Assistents
Gràcia	5	7	1	15
Horta-Guinardó	2	11	5	25
Nou Barris	1	22	2	22
Sant Andreu	2	12	10	21
Sant Martí	1	3	2	10
Total	19	111	43	155

Acord Ciutadà per una Barcelona Inclusiva

L'any 2018 es va iniciar amb el propòsit de constituir la Xarxa d'Accessibilitat i Vida Independent (XAVI) en el marc de l'Acord Ciutadà per una Barcelona Inclusiva. La XAVI s'estructura en els quatre grups següents:

- **Accessibilitat.** S'ha elaborat el document "Recomanacions d'accessibilitat en les àrees de joc infantil", que preveu mesures d'accessibilitat en àrees de joc, i s'ha presentat.
- **Habitatge de vida independent.** S'ha organitzat la jornada Vida Independent: "1a trobada d'intercanvi d'experiències d'habitatge", i s'ha elaborat el cens d'habitatge per a la vida independent.
- **Suport familiar.** L'any 2017 el grup de suport a famílies va iniciar una recerca, amb una enquesta, per obtenir el màxim d'informació sobre l'oferta de respir a la ciutat; aquesta recerca ha continuat durant els primers mesos del 2018.
- **Oci inclusiu.** S'ha treballat per millorar l'accessibilitat dels centres cívics, perquè siguin espais de proximitat ciutadana més inclusius tant pel que fa als equipaments com a l'oferta d'activitats.

XAVI
Xarxa
d'Accessibilitat
i Vida Independent
BARCELONA

En els quatre grups hi han participat un total de 67 entitats, 131 persones i més de 20 tècnics de l'IMPD, l'ICUB, Acció Comunitària, Pobresa Energètica, Parcs i Jardins, l'Institut Municipal de l'Habitatge i Rehabilitació de Barcelona, el Consorci de Serveis Socials de Barcelona, la Diputació de Barcelona i també de la Universitat Oberta de Catalunya.

L'IMPD ha fomentat les xarxes de coproducció de polítiques en què participen diversos actors relacionats amb les polítiques per a la discapacitat a Barcelona no només mitjançant l'Acord Ciutadà, sinó a través de la dinamització de xarxes com la XIB o la xarxa de CDIAP explicades anteriorment.





3.2. Suport a entitats

Subvencions a projectes d'entitats

Convocatòria de districtes

S'han subvencionat 127 projectes, per un import total de 160.904,38 euros.

Districte	Projectes subvencionats	Import atorgat €	% variació import
Ciutat Vella	6	14.129,38	-45%
Eixample	10	18.575,00	1%
Sants-Montjuic	16	15.850,00	-14%
Les Corts	17	18.750,00	-24%
Sarrià-Sant Gervasi	20	26.000,00	-21%
Gràcia	10	10.250,00	33%
Horta-Guinardó	18	18.900,00	-14%
Nou Barris	3	4.800,00	12%
Sant Andreu	6	13.500,00	18%
Sant Martí	21	20.150,00	5%
Total	127	160.904,38	-13%

Projectes amb entitats i convenis

L'IMPD ha atorgat suport econòmic a 192 projectes (29% més que l'any anterior) d'un total de 144 entitats de l'àmbit de les persones amb discapacitat per un total d'1.229.500 euros, amb l'objectiu de promoure els àmbits detallats a continuació.

Àmbit	Projectes amb subvenció	Nombre d'entitats	Import atorgat €
Vida independent	19	17	270.800
Atenció social, complementària dels serveis públics	127	89	765.150
Inserció laboral en el mercat ordinari de treball	10	10	74.400
Lleure inclusiu	36	28	119.150
Total	192	144	1.229.500

Convenis

L'any 2018 han estat vigents els convenis amb les entitats i/o amb les administracions següents per un import total de 4.586.124,38 euros. Val a dir que els convenis d'import més elevat són els relatius al transport especial, 2.512.304,10 euros, i els relatius al servei d'assistent personal per a 56 persones, amb un import d'1.387.880,12 euros.

Relació de convenis vigents

- Amb l'Associació Catalana per a la Promoció de les Persones Sordes (ACAPPS), per a l'execució del projecte "Anem per feina: les persones sordes a l'empresa ordinària. Treball comunitari a Barcelona des del col·lectiu de la discapacitat", dins el marc de la Xarxa per a la Inclusió Laboral de Barcelona (XIB).

- Amb l'Associació Catalana d'Integració i Desenvolupament Humà (ACIDH), per a l'execució del projecte "Sumem. Fem xarxa per a la inclusió de les persones amb IL al mercat ordinari de treball. 2017-2018", dins el marc de la XIB.
- Amb la Fundació Privada Projecte Aura, per a l'execució del projecte "Inserció a l'empresa ordinària de persones amb discapacitat intel·lectual amb treball en xarxa amb entitats de Barcelona", dins el marc de la XIB.
- Amb la Fundació Privada ECOM, per a l'execució del projecte "Un pas endavant en la promoció de la inclusió laboral de la persona amb discapacitat física 2017-2018", dins el marc de la XIB.
- Amb la Fundació Privada Els Tres Turons (F3T), per a l'execució del projecte "Servei d'inserció sociolaboral especialitzat en salut mental. Servei d'atenció integral i integrat en el marc de la xarxa Barcelona d'inclusió al mercat", dins el marc de la XIB.
- Amb la fundació privada Fundació Catalana Síndrome de Down (FCSD), per a l'execució del projecte "Treball en xarxa per a la inserció laboral de persones amb discapacitat intel·lectual 2017-2018", dins el marc de la XIB.
- Amb la fundació privada JOIA - Joventut Organitzada i Activa, per a l'execució del projecte "Fem xarxa! Impulsem un mercat laboral inclusiu per a les persones amb discapacitat per trastorn de salut mental", dins el marc de la XIB.
- Amb la Federació d'Associacions Catalanes de Pares i Persones Sordes (Federació ACAPPS) per a l'atorgament d'una subvenció mitjançant concessió directa per al desenvolupament del projecte "Accions per al foment de l'accessibilitat a la comunicació de les persones sordes a la ciutat de Barcelona".
- Amb la Federació ECOM per a l'atorgament d'una subvenció mitjançant concessió directa per al

desenvolupament del projecte “Del coneixement al reconeixement. La defensa dels drets civils i socials: un element imprescindible per assolir l’apoderament de les persones amb discapacitat física 2017-2018”.

- Amb l’Ajuntament de Barcelona i amb Obertament - Associació catalana per a la lluita contra l’estigma en salut mental, per al desenvolupament del projecte “Lluita contra l’estigma en salut mental a Barcelona”.
- Amb l’Ajuntament de Barcelona i el grup empresarial CET10 per desenvolupar un programa de capacitat professional en lleure i esport educatiu per a joves amb discapacitat intel·lectual.
- Amb l’Ajuntament i COCARMI, per l’organització del Congrés estatal del CERMI sobre tecnologia i accessibilitat.
- Amb Asendi NB en el marc del projecte Banc del Moviment - xarxa solidària de productes de suport de Barcelona.
- Amb Nexe Fundació en el marc del projecte Banc del Moviment - xarxa solidària de productes de suport de Barcelona.
- Amb la Fundació “La Llar” de l’Afectat d’Esclerosi Múltiple en el marc del projecte Banc del Moviment - xarxa solidària de productes de suport de Barcelona.
- Amb el Comitè Català de Representants de Persones amb Discapacitat (COCARMI) i l’Escola Superior de Comerç Internacional de la Universitat Pompeu Fabra (ESCI-UPF), en matèria de drets de les persones amb discapacitat.
- Amb l’Àrea Metropolitana de Barcelona i l’Ajuntament de Barcelona, en polítiques i accions conjuntes sobre els desplaçaments de persones amb mobilitat reduïda del municipi de Barcelona en el període 2016-2019.
- Encàrrec de gestió per a la realització de cursos de català per a les persones usuàries de l’EAL.



Projectes singulars

Cessió de parcel·les d'horts a entitats

Seguiment de la cessió de 20 parcel·les (18 horts) ubicades a nou districtes de la ciutat.

Horts al terrat

S'han inaugurat dos horts als terrats dels edificis dels números 7 i 15 del carrer d'Avinyó a la Gerència de Recursos i la Direcció de Justícia Global i Cooperació Internacional. Les entitats adjudicatàries han estat el Taller Sant Jordi i el Centre Ocupacional Sínia. Un dels horts és accessible per a persones amb discapacitat física. També s'ha ampliat l'hort de la seu del Districte de Sants-Montjuïc, en el qual han participat per primera vegada persones amb problemes de salut mental (Fundació JOIA). En total, hi han participat 120 persones amb discapacitat. Es preveu la instal·lació d'un hort al terrat al districte de Gràcia.



4 Innovació, estudi i avaluació

4.1. Recerca i coneixement

L'any 2018 s'han elaborat dos estudis: “Els salaris i el perfil de les persones amb discapacitat a Barcelona 2016” i “Persones amb reconeixement legal de discapacitat a la ciutat de Barcelona 2017”. També s'han iniciat els estudis següents:

- “La vulneració dels drets de les persones diagnosticades amb trastorn mental de la ciutat de Barcelona”
- “El greuge econòmic comparatiu de les persones amb discapacitat a la ciutat de Barcelona”
- “Instal·lació i seguiment d'horts urbans en la teulada de l'IMPD i la seu del Districte de Sants-Montjuïc”.

L'IMPD ha col·laborat en l'estudi “Salut i qualitat de vida de les dones cuidadores de familiars”, elaborat pel Departament de Transversalitat de Gènere, i hi ha facilitat la participació de dones cuidadores d'infants del programa “Tems per a tu”. També s'han presentat les conclusions de l'Informe de consultoria en gestió de la discapacitat en base al Model Bequal.





4.2. Participació en xarxes de ciutats i cooperació

Grup de treball *Barrier-free Cities for All* d'Eurocities

Barcelona és membre de la xarxa de ciutats Eurocities i l'IMPD participa en el grup de treball *Barrier-free Cities for All* (Ciutats per a tothom sense barreres). Aquest grup té per objectiu l'intercanvi d'experiències sobre accessibilitat i els drets i les necessitats de les persones amb discapacitat. Durant el 2018 ha treballat els sistemes d'informació geogràfica (SIG) i l'accessibilitat a la cultura, entre d'altres temes. També ha participat en les jornades sobre els SIG organitzades per CEREMA (França), amb la participació de diferents municipis i àrees metropolitanas franceses, universitat i empreses emergents.



Cooperació i atenció a delegacions internacionals

Cooperació

En el marc del projecte de cooperació de la Direcció de Justícia Global i Cooperació Internacional, l'IMPD ha actuat com a expert en promoció de l'accessibilitat i la inclusió en el projecte de cooperació Barcelona-Medellín (Colòmbia). Concretament, ha treballat en els projectes de cooperació “Medellín, ciudad accesible” i “Aprendiendo y emprendiendo”, de la Fundació Desenvolupament Comunitari i l'Asociación Antioqueños Unidos, respectivament. En la mateixa línia, ha assessorat la ciutat d'Amman (Jordània) en matèria d'accessibilitat a partir de l'acord de cooperació entre Amman i Barcelona.

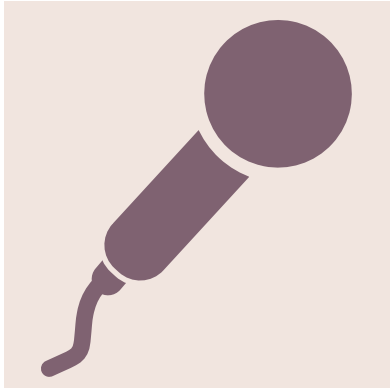
Atenció a delegacions internacionals

L'IMPD ha atès visites de delegacions de la ciutat d'Amman, del Parlament d'Austràlia, de la Secretaria d'Estat per l'Accessibilitat del Canadà i de l'Institut Saint-Simon ARSEAA de Tolosa en el marc del projecte ProspecTsaso. S'ha explicat amb detall el funcionament de l'IMPD i com la ciutat s'adapta a les persones amb discapacitat.

Participació en plans i mesures transversals

Amb l'objectiu d'incorporar la perspectiva de la diversitat funcional, l'IMPD ha participat en diferents taules tècniques per al seguiment i la definició de plans i mesures transversals municipals. Participació en plans i mesures transversals. Participació en els programes i plans municipals transversals amb la finalitat de garantir la incorporació de les necessitats de les persones amb diversitat funcional. A tall d'exemple, l'IMPD ha participat en el seguiment de mesures com ara les següents: Pla de salut mental, Estratègia contra la feminització de la pobresa, Mesura de govern d'economia de les cures, Pacte del temps, Pla de joc, Pla Jove, Pla d'acció per l'ocupació juvenil, Pla d'equipaments i serveis juvenils i Pla de mobilitat.

**Activitat
institucional**



1.1. Activitat dels òrgans de govern

- **Consell Rector.** Ha celebrat dues reunions i s'han tractat els temes següents: nomenament com a membres del Consell Rector de Mercedes Vidal Lago i Gemma Tarafa Orpinell; aprovació dels comptes anuals del 2017, del dimensionament de plantilla i de la plantilla de l'IMPD per al 2019 i del pressupost per al 2019; presentació de la Memòria de l'IMPD; autorització de despeses per al servei de monitoratge, suport en les activitats de lleure de la Campanya de Vacances d'Estiu 2018, el servei de transport especial per al 2017 i la convocatòria general de subvencions per al 2018.
- **Comissió Executiva.** Ha celebrat dues reunions, durant les quals s'ha donat compte de l'execució del pressupost del 2017, s'ha presentat la proposta de pressupost per al 2018 i s'ha informat sobre el Servei d'Atenció Domiciliària.

1.2. Comunicació

L'IMPD ha estat present en actes públics i a internet a través de les actuacions següents:

Mitjans de comunicació

L'IMPD ha aparegut en 95 ocasions en mitjans de comunicació.

Internet

Gestió de les pàgines web Barcelona Accessible (www.bcn.cat/accessible) i de l'IMPD (www.bcn.cat/imd), amb la publicació de 169 notícies i un total de 200.738 visites.

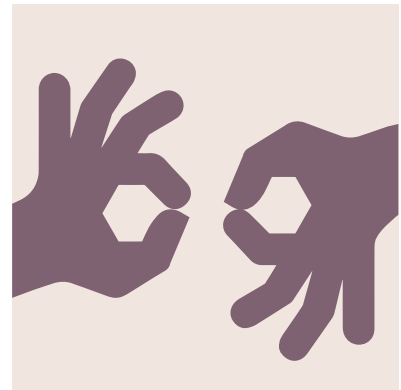
Xarxes socials

- **Twitter:** compte @BCN_Accessible, amb 2.148 seguidors i seguidores, 2.039 mencions i 2.226 *likes*.
- **Flickr:** 106 fotos en quatre àlbums.

Materials de comunicació

S'han produït els materials de divulgació següents:

- **Banc del Moviment:** 650 fullets i dos *roll-up*.
- **CDIAP:** 1.000 tríptics.
- **EAL:** 300 fullets.
- **Programa “En família”:** 20 cartells i 100 fullets.
- **“Temps per a tu”:** 9.500 fullets i un *roll-up*.
- **XIB:** 500 fullets i un *roll-up*.



Materials digitals

S'han produït els materials en format electrònic següents: bàner i programa del Dia Internacional de les Persones amb Discapacitat, bàners del Concurs per al disseny de la imatge del Dia Internacional i de la campanya dels drets de les persones amb discapacitat, Memòria 2017, Informe sobre les persones amb discapacitat i guia "Exposicions accessibles" en llengua anglesa.




Organització d'actes i jornades

Col·laboració en l'organització dels actes i jornades següents:

- Lliurament dels premis del primer "Concurs per dissenyar la imatge del Dia Internacional de les Persones amb Discapacitat".
- Dia Internacional de les Persones amb Discapacitat. Campanya de comunicació per commemorar aquesta jornada. S'ha col·laborat en 49 activitats organitzades per entitats de persones amb discapacitat en tota la ciutat.
- Jornada de treball conjunta amb les entitats sota el títol "Garantia del dret de vot i l'accessibilitat en els processos electorals" per recollir les primeres aportacions de les entitats que treballen amb i per als col·lectius de persones amb discapacitat sobre com fer efectiu el dret de vot.

- Jornada Vida Independent: “1a trobada d’intercanvi d’experiències d’habitatge”, amb l’objectiu de compartir projectes de vida independent de persones amb diversitat funcional.
- 5è Congrés Internacional d’Educació i Accessibilitat a Museus i Patrimoni. Organitzat pel Museu Marítim de Barcelona, l’IMPD, l’ICUB i la Generalitat de Catalunya. Presentació de la publicació “Exposicions accessibles. Criteris per eliminar les barreres de la comunicació i facilitar l’accés als continguts”.
- Presentació de la “Guia pràctica per a la defensa dels drets de les persones amb discapacitat física” elaborada per ECOM i l’IMPD.

L’IMPD també ha estat present en setze congressos i jornades professionals mitjançant la participació activa i presentacions dels seus professionals.



**Recursos
humans,
formació
i gestió**



1.1. Contractació

Incorporació de personal mitjançant nou nomenaments de funcionariat interí, set incorporacions de funcionariat de carrera, dos contractes laborals d'interinitat i un conveni de pràctiques. Quant a les baixes, dues baixes per concurs de personal funcionari de carrera, quatre baixes de funcionariat interí i dues baixes per acabament de contracte laboral.

1.2. Gestió d'expedients administratius

219 expedients administratius de despeses i ingressos.

1.3. Gestió del coneixement

L'IMPD organitza formació específica pel personal propi i, alhora, per professionals de les diferents àrees centrals i dels districtes (formació transversal).

S'han realitzat un total de 73 accions formatives, amb 187 places i més de 1.500 hores de formació.

Tipus de formació	Accions formatives	Places ocupades	Hores de formació
Formació específica organitzada per l'IMPD	6	64	513,5
Formació transversal per al personal municipal	32	70	588,0
Formació externa	35	53	488,5
Total	73	187	1.590,0

L'IMPD ha promogut la gestió del coneixement a través de:

- Dinamització del coneixement, mitjançant la participació i l'organització de les sessions monogràfiques següents: CO2, Bones pràctiques de l'Àrea de Drets Socials, Institut al dia i Institut a taula.
- Supervisió externa per a professionals d'atenció directa (CDIAP, Vida Independent i EAL): 107,5 hores.
- Promoció de la formació en els espais de treball en xarxa: XIB (26 hores de formació per a 7 entitats participants), xarxa de CDIAP (17,5 hores, 67 professionals) i XAVI (20 hores, 40 participants).



1.4. Recursos humans i econòmics

Per acabar, es detallen els recursos humans i econòmics de què ha disposat l'IMPD durant l'any 2018.

Liquidació del pressupost 2018:

Despesa	Gerència, administració i comunicació	Planificació i avaluació	Promoció i suport	Atenció i assessorament	Vida independent	Total	Percentatge (%)
Personal	790.550,00	731.232,00	467.358,00	820.814,00	1.133.117,00	3.943.071,00	31,3%
Béns corrents i serveis	449.947,00	1.279.337,00	345.132,00	61.553,00	422.250,00	2.558.219,00	20,3%
Despeses financeres	156,00	0,00	0,00	0,00	0,00	156,00	0,0%
Transferències corrents	80.456,00	1.031.462,00	2.571.110,00	473.917,00	1.658.680,00	5.815.625,00	46,2%
Inversió i transferències de capital	0,00	35.180,00	199.432,00	0,00	28.660,00	263.272,00	2,1%
Total	1.321.109,00	3.077.211,00	3.583.032,00	1.356.284,00	3.242.707,00	12.580.343,00	100,0%

Finançament	Gerència, administració i comunicació	Planificació i avaluació	Promoció i suport	Atenció i assessorament	Vida independent	Total	Percentatge (%)
Ajuntament	1.262.327	3.017.210	3.560.943	1.304.834	2.375.773	11.521.087,00	91,54%
Altres fonts	58.782	0	22.089	51.450	866.935	999.256,00	7,94%
Ajustaments	0	60.000	0	5.850	0	65.850,00	0,52%
Total	1.321.109	3.077.210	3.583.032	1.362.134	3.242.708	12.586.193	100,00%
RESULTAT pressupostari ajustat	-	-	-	-	-	5.850,00	-
	0,00	0,00	0,00	5.850,00	0,00	5.850,00	

Recursos humans (a 31 de desembre de 2018)

Recursos humans	Gerència, coordinació, administració	Promoció i suport	Planificació i avaluació	Atenció i assessorament	Vida independent	Total	Percentatge (%)
Tècnic/a superior	3	1	3	3	8	18	26%
Tècnic/a mitjà/ana	5	12	2	9	10	38	54%
Administratius/ives i tècnics/tècniques auxiliars administratius/ives especials	2	-	-	1	3	6	9%
Auxiliar administratiu/iva i auxiliar administratiu/iva especial i subalterns	3	-	-	4	1	8	11%
	Gerència, coordinació, administració	Promoció i suport	Planificació i avaluació	Atenció i assessorament	Vida independent	TOTAL	Percentatge (%)
Personal fix	10	10	2	9	14	45	64%
Personal interí	3	3	3	8	8	25	36%
Total	13	13	5	17	22	70	

