

**Institut d'Educació**

Plaça d'Espanya, 5  
08014 Barcelona  
[www.bcn.cat/educacio](http://www.bcn.cat/educacio)

**COMPTES ANUALS DE L'EXERCICI 2019  
DE L'INSTITUT MUNICIPAL D'EDUCACIÓ**

## I. BALANÇ

ACTIU	Notes en memòria	2019	2018
<b>A) ACTIU NO CORRENT</b>		2.657.462,50	2.816.873,25
I. Immobilitzat intangible	8	4.938,58	6.424,24
1. Inversió en investigació i desenvolupament			
2. Propietat industrial i intel·lectual			
3. Aplicacions informàtiques	8	4.938,58	6.424,24
4. Inversions sobre actius utilitzats en règim d'arrendament o cedits			
5. Altre immobilitzat intangible			
II. Immobilitzat material	5	2.652.523,92	2.810.449,01
1. Terrenys			
2. Construccions	5	1.992.089,47	2.062.458,09
3. Infraestructures			
4. Bens del patrimoni històric			
5. Altre immobilitzat material	5	660.434,45	747.990,92
6. Immobilitzat material en curs i bestretes			
III. Inversions immobiliàries	7		
IV. Patrimoni públic del Sòl	6		
V. Inversions financeres a llarg termini en entitats del grup, multigrup i associades			
VI. Inversions financeres a llarg termini	10.1	-	-
1. Inversions financeres en patrimoni			
2. Crèdits i valors representatius de deute			
3. Derivats financers			
4. Altres inversions financeres	10.1	-	-
VII. Deutors i altres comptes a cobrar a llarg termini			
<b>B) ACTIU CORRENT</b>		11.744.272,61	11.031.041,57
I. Actius en estat de venda			
II. Existències			
III. Deutors i altres comptes a cobrar a curt termini		8.370.721,93	8.151.390,98
1. Deutors per operacions de gestió	10.1	8.219.503,66	7.988.202,79
2. Altres comptes a cobrar	10.1	8.697,10	77,49
3. Administracions públiques	10.1	142.521,17	163.110,70
4. Deutors per administració de recursos per compte d'altres ens públics			
IV. Inversions financeres a curt termini en entitats del grup, multigrup i associades			
V. Inversions financeres a curt termini	10.1	154.534,77	32.553,78
1. Inversions financeres en patrimoni			
2. Crèdits i valors representatius de deute	10.1	154.534,77	32.553,78
3. Derivats financers			
4. Altres inversions financeres			
VI. Ajustos per periodificació	10.2	363.905,51	-
VII. Efectiu i altres actius líquids equivalents	10.4	2.855.110,40	2.847.096,81
1. Altres actius líquids equivalents			
2. Tresoreria	10.4	2.855.110,40	2.847.096,81
<b>TOTAL ACTIU (A+B)</b>		14.401.735,11	13.847.914,82

## I. BALANÇ (continuació)

PATRIMONI NET I PASSIU	Notes en memòria	2019	2018
<b>A) PATRIMONI NET</b>		4.881.769,32	4.425.655,04
I. Patrimoni		4.020.978,33	4.248.862,86
II. Patrimoni generat		860.790,99	176.792,18
1. Resultats d'exercicis anteriors		660.348,87	-124.200,74
2. Resultat de l'exercici		200.442,12	300.992,92
III. Ajustos per canvis de valor			
IV. Subvencions rebudes pendents d'imputació a resultats			
<b>B) PASSIU NO CORRENT</b>			
I. Provisions a llarg termini			
II. Deutes a llarg termini			
III. Deutes amb entitats del grup, multigrup i associades a llarg termini			
IV. Creditors i altres comptes a pagar a llarg termini			
V. Ajustos per periodificacions a llarg termini			
<b>C) PASSIU CORRENT</b>		9.519.965,79	9.422.259,78
I. Provisions a curt termini	16		
II. Deutes a curt termini	11	977.044,67	425.297,69
1. Obligacions i altres valors negociables			
2. Deutes amb entitats de crèdit			
3. Derivats financers			
4. Altres deutes	11.1	977.044,67	425.297,69
III. Deutes amb entitats del grup, multigrup i associades a curt termini.			
IV. Creditors i altres comptes a pagar a curt termini		7.257.802,76	8.090.725,01
1. Creditors per operacions de gestió	11.1	5.158.711,14	6.055.228,57
2. Altres comptes a pagar	11.1	90.924,34	88.074,97
3. Administracions públiques	11.1	2.008.167,28	1.947.421,47
4. Creditors per administració de recursos per compte d'altres ens públics			
V. Ajustaments per periodificació a curt termini	11.1	1.285.118,36	906.237,08
<b>TOTAL PATRIMONI NET I PASSIU (A+B+C)</b>		14.401.735,11	13.847.914,82

Les notes 1 a 29 de la memòria formen part integrant dels balanços tancats a 31.12.19 i 31.12.18.

## II. COMPTE DEL RESULTAT ECONÒMIC PATRIMONIAL

	Notes en memòria	2019	2018
<b>1. Ingressos tributaris i urbanístics</b>		-	-
<b>2. Transferències i subvencions rebudes</b>		55.137.802,78	52.077.340,77
a) Del exercici	15.1.1	55.098.915,51	51.985.216,56
a.1) Subvencions rebudes per finançar despeses de l'exercici			
a.2) Transferències		55.098.915,51	51.985.216,56
a.3) Subvencions rebudes per cancel·lació de passius que no suposen finançament específic d'un element patrimonial			
b) Imputació de subvencions per el immobilitzat no financer			
c) Imputació de subvencions per actius corrents i altres	15.1.1	38.887,27	92.124,21
<b>3. Vendes i prestacions de servei</b>		17.054.268,95	17.297.891,75
a) Vendes			
b) Prestació de serveis	15.1.2	17.054.268,95	17.297.891,75
c) Imputació d'ingressos per actius construïts o adquirits per altres entitats			
<b>4. Variació d'existències de productes acabats i en curs de fabricació i deteriorament de valor</b>			
<b>5. Treballs realitzats per l'entitat per al immobilitzat</b>			
<b>6. Altres ingressos de gestió ordinària</b>	15.1.3	25.279,58	45.595,96
<b>7. Excessos de provisions</b>			
<b>A) TOTAL INGRESSOS DE GESTIÓ ORDINÀRIA (1+2+3+4+5+6+7)</b>		<b>72.217.351,31</b>	<b>69.420.828,48</b>
<b>8. Despeses de personal</b>	15.2.2	50.163.581,33	47.377.276,82
a) Sous, salaris i assimilats		37.979.332,49	36.162.369,89
b) Càrregues socials		12.184.248,84	11.214.906,93
<b>9. Transferències i subvencions atorgades</b>	15.2.1	2.573.716,87	3.085.396,90
<b>10. Aprovisionaments</b>		-	-
<b>11. Altres despeses de gestió ordinària</b>	15.2.3	18.476.659,16	18.246.959,82
a) Subministrament i serveis exteriors		18.476.659,16	18.246.959,82
b) Tributs			
c) Altres			
<b>12. Amortització del immobilitzat</b>	5 i 8	274.357,21	286.941,43
<b>B) TOTAL DESPESES DE GESTIÓ ORDINÀRIA (8+9+10+11+12)</b>		<b>71.488.314,57</b>	<b>68.996.574,97</b>
<b>I. Resultat (estalvi o desestalvi) de la gestió ordinària (A+B)</b>		<b>729.036,74</b>	<b>424.253,51</b>
<b>13. Deteriorament de valor i resultats per alienacions del immobilitzat no financer i actius en estat de venda</b>		-	-
<b>14. Altres partides no ordinàries</b>		27.584,10	12.992,96
a) Ingressos		27.584,10	12.992,96
b) Despeses			
<b>II. Resultat de les operacions no financeres (I+13+14)</b>		<b>756.620,84</b>	<b>437.246,47</b>
<b>15. Ingressos financers</b>		-	-
a) De participacions en instruments de patrimoni			
b) De valors representatius de deute, de crèdits i d'altres inversions financeres	10.2	-	-
b.1) En entitats del grup, multigrup i associades			
b.2) Altres		-	-
<b>16. Despeses financeres</b>		542.988,66	-
a) Per deutes amb entitats del grup, multigrup i associades			
b) Altres		542.988,66	-
<b>17. Despeses financeres imputats a l'actiu</b>			
<b>18. Variació del valor raonable en actius i passius financers</b>		-	-
<b>19. Diferències de canvi</b>			
<b>20. Deteriorament de valor, baixes i alienacions d'actius financers disponibles per la venda</b>		13.190,06	136.253,55
a) De entitats del grup, multigrup i associades.			
b) Altres	10.1	13.190,06	136.253,55
<b>21. Subvencions pel finançament d'operacions financeres</b>			
<b>III. Resultat de les operacions financeres (15+16+17+18+19+20+21)</b>		<b>-556.178,72</b>	<b>-136.253,55</b>
<b>IV. Resultat (estalvi o desestalvi) net del exercici (II + III)</b>		<b>200.442,12</b>	<b>300.992,92</b>
+ Ajustos en la compte del resultat del exercici anterior			
Resultat del exercici anterior ajustat (IV + Ajustos)		200.442,12	300.992,92

Les notes 1 a 29 formen part integrant del compte del resultat econòmic patrimonial dels exercicis 2019 i 2018.

### III. ESTAT DE CANVIS EN EL PATRIMONI NET

#### 1. ESTAT TOTAL DE CANVIS EN EL PATRIMONI NET

	Notes en memòria	I. Patrimoni	II. Patrimoni generat	III. Ajustos per canvis de valor	IV. Subvencions rebudes	TOTAL
<b>A) PATRIMONI NET AL FINAL DE L'EXERCICI 2018</b>		4.248.862,86	176.792,18	0,00	0,00	4.425.655,04
<b>B) AJUSTOS PER CANVIS DE CRITERIS COMPTABLES I CORRECCIONS D'ERRORS</b>	<b>3.2</b>	-227.884,53	483.556,69			255.672,16
<b>C) PATRIMONI NET INICIAL AJUSTAT DE L'EXERCICI 2019 (A+B)</b>		4.020.978,33	660.348,87	0,00	0,00	4.681.327,20
<b>D) VARIACIONS DEL PATRIMONI NET EXERCICI 2019</b>						
1. Ingressos i despeses reconeguts en l'exercici			200.442,12			200.442,12
2. Operacions patrimonials amb l'entitat o entitats propietàries						0,00
3. Altres variacions del patrimoni net	<b>3.2</b>					0,00
<b>PATRIMONI NET AL FINAL DE L'EXERCICI 2019 (C+D)</b>		<b>4.020.978,33</b>	<b>660.348,87</b>	<b>0,00</b>	<b>0,00</b>	<b>4.881.769,32</b>

Les notes 1 a 29 de la memòria formen part integrant de l'estat total de canvis en el patrimoni net 2019.

## 2. ESTAT D'INGRESSOS I DESPESES RECONEGUTS

	Notes en memòria	2019	2018
<b>I. Resultat econòmic patrimonial</b>	19	200.442,12	300.992,92
<b>II. Ingressos i despeses reconeguts directament en el patrimoni net</b>			
<b>1. Immobilitzat no financer</b>			
1.1 Ingressos			
1.2 Despeses			
<b>2. Actius i passius financers</b>			
2.1 Ingressos			
2.2 Despeses			
<b>3. Cobertures comptables</b>			
3.1 Ingressos			
3.2 Despeses			
<b>4. Subvencions rebudes</b>			
<b>Total (1+2+3+4)</b>		0,00	0,00
<b>III. Transferències al compte del resultat econòmic patrimonial o al valor inicial de la partida coberta</b>			
<b>1. Immobilitzat no financer</b>			
<b>2. Actius i passius financers</b>			
<b>3. Cobertures comptables</b>			
3.1 Imports transferits al compte de resultats econòmic patrimonial			
3.2 Imports transferits al valor inicial de la partida coberta			
<b>4. Subvencions rebudes</b>			
<b>Total (1+2+3+4)</b>		0,00	0,00
<b>IV. TOTAL ingressos i despeses reconeguts (I+II+III)</b>		<b>200.442,12</b>	<b>300.992,92</b>

Les notes 1 a 29 formen part integrant de l'estat d'ingressos i despeses reconeguts dels exercicis 2019 i 2018.

#### IV. ESTAT D'OPERACIONS AMB L'ENTITAT O ENTITATS PROPIETÀRIES

##### a) OPERACIONS PATRIMONIALS AMB L'ENTITAT O ENTITATS PROPIETÀRIES

	Notes en memòria	2019	2018
1. Aportació patrimonial dinerària		0,00	0,00
2. Aportació de bens i drets		0,00	0,00
3. Assumpció i condonació de passius financers		0,00	0,00
4. Altres aportacions de l'entitat o entitats propietàries		0,00	0,00
5. (-) Devolució de bens i drets		0,00	0,00
6. (-) Altres devolucions a l'entitat o entitats propietàries		0,00	0,00
<b>TOTAL</b>		<b>0,00</b>	<b>0,00</b>

##### b) ALTRES OPERACIONS AMB L'ENTITAT O ENTITATS PROPIETÀRIES

	Notes en memòria	2019	2018
<b>I. Ingressos i despeses reconeguts directament al compte del resultat econòmic patrimonial (1+2+3)</b>		55.090.644,71	51.976.090,47
<b>1. Transferències i subvencions</b>		55.098.915,51	51.985.216,56
1.1 Ingressos		55.098.915,51	51.985.216,56
1.2 Despeses		0,00	0,00
<b>2. Prestació de serveis i venda de bens</b>		-8.270,80	-9.126,09
2.1 Ingressos		740,64	0,00
2.2 Despeses		-9.011,44	-9.126,09
<b>3. Altres</b>			
3.1 Ingressos			
3.2 Despeses			
<b>II. Ingressos i despeses reconeguts directament en el patrimoni net (1+2)</b>		0,00	0,00
1. Subvencions rebudes			
2. Altres			
<b>TOTAL (I+II)</b>		<b>55.090.644,71</b>	<b>51.976.090,47</b>

Les notes 1 a 29 de la memòria formen part integrant de l'estat d'operacions amb l'entitat o entitats propietàries dels exercicis 2019 i 2018.

## V. ESTAT DE FLUXOS D'EFECTIU

	Notes en memòria	2019	2018
<b>I. FLUXOS D'EFECTIU DE LES ACTIVITATS DE GESTIÓ</b>			
<b>A) Cobraments:</b>			
1. Ingressos tributaris i urbanístics		72.386.985,66	70.576.299,64
2. Transferències i subvencions rebudes		55.095.465,18	53.332.360,87
3. Vendes i prestacions de serveis		17.283.860,58	17.209.697,67
4. Gestió de recursos recaptats per compte d'altres ens			
5. Interessos i dividendes cobrats		0,00	0,00
6. Altres cobraments		7.659,90	34.241,10
<b>B) Pagaments:</b>			
7. Despeses de personal		-72.880.319,46	-68.311.783,20
8. Transferències i subvencions concedides		-50.031.761,20	-47.278.000,59
9. Aprovisionaments		-3.342.578,07	-3.241.452,77
10. Altres despeses de gestió		0,00	0,00
11. Gestió de recursos recaptats per compte d'altres ens		-18.807.330,64	-17.662.726,87
12. Interessos pagats		0,00	0,00
13. Altres pagaments		-576.596,48	-36.290,91
		-122.053,07	-93.312,06
<b>Fluxos nets d'efectiu per activitats de gestió (+A-B)</b>		<b>-493.333,80</b>	<b>2.264.516,44</b>
<b>II. FLUXOS D'EFECTIU DE LES ACTIVITATS D'INVERSIÓ</b>			
<b>C) Cobraments:</b>			
1. Venta d'inversions reals		0,00	0,00
2. Venta d'actius financers			
3. Unitat d'activitat			
4. Altres cobraments de les activitats d'inversió			
<b>D) Pagaments:</b>			
5. Compra d'inversions reals		-61.570,07	-297.688,36
6. Compra d'actius financers		-61.570,07	-297.688,36
7. Unitat d'activitat			
8. Altres pagaments de les activitats d'inversió			
<b>Fluxos nets d'efectiu per activitats d'inversió (+C-D)</b>		<b>-61.570,07</b>	<b>-297.688,36</b>
<b>III. FLUXOS D'EFECTIU DE LES ACTIVITATS DE FINANÇAMENT</b>			
<b>E) Augments en el patrimoni:</b>			
1. Cobraments per aportacions de l'entitat o entitats propietàries			
<b>F) Pagaments a l'entitat o entitats propietàries:</b>			
2. Devolució d'aportacions i repartiment de resultats a l'entitat o entitats propietàries			13.079,52
<b>G) Cobraments per emissió de passius financers:</b>			
3. Obligacions i altres valors negociables		560.152,67	15.765,91
4. Préstecs rebuts			
5. Altres deutes		560.152,67	15.765,91
<b>H) Pagaments per reemborsament de passius financers:</b>			
6. Obligacions i altres valors negociables		65.212,49	2.953,44
7. Préstecs rebuts			
8. Altres deutes		65.212,49	2.953,44
<b>Fluxos nets d'efectiu per activitats de finançament (+E-F+G-H)</b>		<b>494.940,18</b>	<b>25.891,99</b>
<b>IV. FLUXOS D'EFECTIU PENDENTS DE CLASSIFICACIÓ</b>			
I) Cobraments pendents d'aplicació		76.524,81	87.105,40
J) Pagaments pendents d'aplicació		-8.547,53	
<b>Fluxos nets d'efectiu pendents de classificació (+I-J)</b>		<b>67.977,28</b>	<b>87.105,40</b>
<b>V. EFECTE DE LES VARIACIONS DELS TIPUS DE CANVI</b>			
		0,00	0,00
<b>VI. INCREMENT/DISMINUCIÓ NETA DE L'EFECTIU I ACTIUS LÍQUIDS EQUIVALENTS A L'EFECTIU (I+II+III+IV+V)</b>			
		8.013,59	2.079.825,47
<b>Efectiu i actius líquids equivalents a l'efectiu al inici de l'exercici</b>		<b>2.847.096,81</b>	<b>767.271,34</b>
<b>Efectiu i actius líquids equivalents a l'efectiu al final de l'exercici</b>		<b>2.855.110,40</b>	<b>2.847.096,81</b>

Les notes 1 a 29 de la memòria formen part de l'estat de fluxos d'efectiu dels exercicis 2019 i 2018 .



## VI. ESTAT DE LIQUIDACIÓ DEL PRESSUPOST

### I. LIQUIDACIÓ DEL PRESSUPOST DE DESPESES DE L'EXERCICI 2019

APLICACIÓ PRESSUPOSTÀRIA	DESCRIPCIÓ	CRÈDITS PRESSUPOSTÀRIS			DESPESES COMPROMESSES (4)	OBLIGACIONS RECONEGUDES NETES (5)	PAGAMENTS (6)	OBLIGACIONS PENDENTS DE PAGAMENT A 31 DE DESEMBRE (7=5-6)	ROMANENTS DE CRÈDIT (8=3-5)
		INICIALS (1)	MODIFICACIONS (2)	DEFINITIUS (3=1+2)					
Capítol I	Despeses de personal	44.701.669,65	5.513.297,29	50.214.966,94	50.019.415,97	50.019.100,97	50.014.207,78	4.893,19	195.865,97
Capítol II	Despeses de béns corrents i serveis	18.665.137,49	364.460,00	19.029.597,49	18.779.649,40	18.549.354,28	15.873.392,71	2.675.961,57	480.243,21
Capítol III	Despeses financeres	38.800,00	542.988,66	581.788,66	580.026,89	580.026,89	576.596,48	3.430,41	1.761,77
Capítol IV	Transferències corrents	3.986.251,15	-1.137.448,66	2.848.802,49	2.581.481,01	2.573.716,87	2.565.653,21	8.063,66	275.085,62
Capítol VI	Inversions reals	185.100,80	0,00	185.100,80	127.876,51	114.946,46	17.372,97	97.573,49	70.154,34
Capítol VII	Transferències de capital	0,00	0,00	0,00	0,00	0,00	0,00	0,00	0,00
Capítol VIII	Actius financers	0,00	0,00	0,00	0,00	0,00	0,00	0,00	0,00
Capítol IX	Passius financers	0,00	0,00	0,00	0,00	0,00	0,00	0,00	0,00
<b>TOTAL</b>		<b>67.576.959,09</b>	<b>5.283.297,29</b>	<b>72.860.256,38</b>	<b>72.088.449,78</b>	<b>71.837.145,47</b>	<b>69.047.223,15</b>	<b>2.789.922,32</b>	<b>1.023.110,91</b>

## II. LIQUIDACIÓ DEL PRESSUPOST D'INGRESSOS DE L'EXERCICI 2019

APLICACIÓ PRESSUPOSTÀRIA	DESCRIPCIÓ	PREVISIONS PRESSUPOSTÀRIES			DRETS RECONEGUTS (4)	DRETS ANUL·LATS (5)	DRETS CANCEL·LATS (6)	DRETS RECONEGUTS NETS (7=4-5-6)	RECAPTACIÓ NETA (8)	DRETS PENDENTS DE COBRAMENT A 31 DE DESEMBRE (9=7-8)	EXCÈS/ DEFECTE PREVISIÓ (10=7-3)
		INICIALS (1)	MODIFICACIONS (2)	DEFINITIVES (3=1+2)							
Capítol III	Taxes i altres ingressos	17.149.300,47	0,00	17.149.300,47	17.311.393,70	36.492,52	0,00	17.274.901,18	16.874.472,77	400.428,41	125.600,71
Capítol IV	Transferències corrents	50.427.657,62	5.283.297,29	55.710.954,91	55.348.915,51	0,00	0,00	55.348.915,51	47.254.697,71	8.094.217,80	-362.039,40
Capítol V	Ingressos patrimonials	1,00	0,00	1,00	0,00	0,00	0,00	0,00	0,00	0,00	-1,00
Capítol VII	Transferències de capital	0,00	0,00	0,00	0,00	0,00	0,00	0,00	0,00	0,00	0,00
Capítol VIII	Actius financers	0,00	0,00	0,00	0,00	0,00	0,00	0,00	0,00	0,00	0,00
Capítol IX	Passius financers	0,00	0,00	0,00	0,00	0,00	0,00	0,00	0,00	0,00	0,00
<b>TOTAL</b>		67.576.959,09	5.283.297,29	72.860.256,38	72.660.309,21	36.492,52	0,00	72.623.816,69	64.129.170,48	8.494.646,21	-236.439,69

### III. RESULTAT PRESSUPOSTARI DE L'EXERCICI 2019

CONCEPTES	DRETS RECONEGUTS NETS	OBLIGACIONS RECONEGUDES NETES	AJUSTAMENTS	RESULTAT PRESSUPOSTARI
a) Operacions corrents	72.623.816,69	71.722.199,01		
b) Operacions de capital	0,00	114.946,46		
1. Total operacions no financeres (a+b)	72.623.816,69	71.837.145,47		
c) Actius financers	0,00	0,00		
d) Passius financers	0,00	0,00		
2. Total operacions financeres (c+d)	0,00	0,00		
I. RESULTAT PRESSUPOSTARI DE L'EXERCICI (I=1+2)	72.623.816,69	71.837.145,47		786.671,22
Ajustaments:				
3. Crèdits gastats finançats amb romanent de tresoreria per despeses generals			0,00	
4. Desviacions de finançament negatives de l'exercici				
5. Desviacions de finançament positives de l'exercici			211.112,73	
II. TOTAL AJUSTAMENTS (II=3+4-5)			-211.112,73	-211.112,73
<b>RESULTAT PRESSUPOSTARI AJUSTAT (I+II)</b>				<b>575.558,49</b>

## MEMÒRIA DE L'EXERCICI 2019

1. Organització i Activitat.
2. Gestió indirecta de serveis públics, convenis i altres formes de col·laboració.
3. Bases de presentació dels comptes.
4. Normes de reconeixement i valoració.
5. Immobilitzat material.
6. Patrimoni públic del sòl.
7. Inversions immobiliàries.
8. Immobilitzat intangible.
9. Arrendaments financers i altres operacions de naturalesa similar.
10. Actius financers.
11. Passius financers.
12. Cobertures comptables.
13. Actius construïts o adquirits per a altres entitats i altres existències.
14. Moneda estrangera.
15. Transferències, subvencions i altres ingressos i despeses.
16. Provisions i contingències.
17. Informació sobre medi ambient.
18. Actius en estat de venda.
19. Presentació per activitats del compte de resultat econòmic patrimonial.
20. Operacions per administració de recursos a compte d'altres ens públics.
21. Operacions no pressupostàries de tresoreria.
22. Contractació administrativa. Procediments d'adjudicació.
23. Valors rebuts en dipòsit.
24. Informació pressupostària.
25. Indicadors financers, patrimonials i pressupostaris.
26. Informació sobre el cost de les activitats.
27. Indicadors de gestió.
28. Fets posteriors al tancament.
29. Altra informació

## **1. ORGANITZACIÓ I ACTIVITAT**

### **1.1. Norma de creació de l'Entitat**

L'Institut Municipal d'Educació de Barcelona (d'ara endavant, l'Institut, l'Entitat o l'IMEB) es configura com un organisme autònom local, i fou creat l'1 de gener de 1994 per l'Ajuntament de Barcelona, per acord del seu Consell Plenari, i dotat de personalitat jurídica pública i patrimoni propi, per al desenvolupament de les comeses que es determinen en els seus Estatuts. Per aquest motiu rep de l'Ajuntament de Barcelona el finançament necessari per a dur a terme la seva activitat. El Plenari del Consell Municipal va aprovar els nous estatuts de l'Institut d'Educació en data 14 d'octubre de 2005. En data 29 de març de 2019, es va aprovar una modificació d'aquests estatuts per incloure l'Institut com a mitjà propi de l'Ajuntament.

### **1.2. Activitat principal de l'Entitat, el seu règim jurídic, econòmic-financer i de contractació.**

L'Institut es regeix pel dret administratiu, corresponent al mateix segons els seus estatuts la realització de les següents funcions:

- a) Planificar i gestionar l'activitat, l'estructura i l'administració dels centres docents de titularitat municipal de la ciutat de Barcelona.
- b) Dotar i adequar en aquest conjunt de centres, tal com la llei preveu, els equips docents i la seva capacitat i reciclatge, la programació acadèmica i els recursos educatius.
- c) Exercir les competències que li assigni l'Ajuntament de Barcelona en matèria de suport obligatori (vigilància, conservació, neteja i subministraments) a tots els centres educatius públics de la ciutat, d'acord amb la llei de Règim Local.
- d) Intervenir en la formació del professorat de tots els centres educatius de Barcelona, mitjançant la cogestió de centres de recursos, conjuntament amb la Generalitat de Catalunya, a partir dels convenis i acords vigents entre les dues Administracions.
- e) Col·laborar amb l'Administració educativa competent en la planificació de l'oferta educativa, en l'elaboració dels mapes escolars i en els processos de preinscripció i matriculació.
- f) Participar en la planificació de la construcció i remodelació dels centres escolars de titularitat pública de la ciutat de Barcelona, a través de convenis de col·laboració amb el Departament d'Educació de la Generalitat de Catalunya.
- g) Fomentar la participació de la comunitat educativa, segons el que estableix la normativa actual, especialment a través del Consell Escolar Municipal de la Ciutat i dels Consells Escolars Municipals dels Districtes.
- h) Impulsar les actuacions i la coordinació de totes aquelles instàncies i serveis que puguin afavorir l'accés a les oportunitats educatives, l'èxit escolar i la inserció en el món laboral.
- i) Vetllar, conjuntament amb la Generalitat de Catalunya, pel desenvolupament progressiu de les funcions, activitats i serveis en matèria educativa que corresponen al Consorci d'Educació de Barcelona, d'acord amb el Decret 84/2002 de 5 de febrer de constitució de l'esmentat Consorci d'Educació, publicat al DOGC de 14 de març del 2002.
- j) Qualsevol altres relacionades amb les anteriors i amb les seves funcions que l'Ajuntament de Barcelona li pogués assignar.

La durada de l'organisme autònom és indefinida. Ara bé, l'organisme autònom podrà ésser extingit, en qualsevol moment, per acord del Consell Plenari de l'Ajuntament de Barcelona. En aquest cas aquest el succeirà universalment.

El Plenari de l'Ajuntament de Barcelona, en sessió de data 21 de juliol de 2006, va aprovar l'acord amb la Generalitat de Catalunya, mitjançant el qual el Consorci d'Educació, creat en exercicis precedents, assumiria de manera progressiva les competències i funcions corresponents a la creació, la construcció i les obres de reforma, d'ampliació i millora dels centres docents públics, llevat dels universitaris; l'educació complementària i extraescolar; els programes d'educació compensatòria; la vigilància del compliment de l'escolaritat obligatòria; la reglamentació i gestió del transport, del menjador i d'altres serveis escolars; i la competència sobre la conservació, el manteniment i la vigilància dels edificis destinats a centres docents públics de la ciutat, llevat dels universitaris.

Aquesta transferència de competències, amb excepció de la vigilància dels edificis i els consums energètics, es va fer efectiva a 1 de gener de 2008.

Com a continuació del traspàs de funcions al Consorci d'Educació, en data 25 de juliol de 2008, el Plenari de l'Ajuntament de Barcelona va aprovar l'acord amb la Generalitat de Catalunya, mitjançant el qual el Consorci d'Educació de Barcelona va assumir, a partir de l'1 de setembre de 2008, la competència de gestió dels programes de garantia social.

A finals de l'exercici 2008 el Consell Plenari de l'Ajuntament de Barcelona va aprovar realitzar un traspàs de competències al Consorci d'Educació per a la gestió dels centres públics de titularitat municipal d'educació infantil i primària, secundària obligatòria, de règim especial i de persones adultes, i la vigilància dels centres educatius públics de primària a partir de l'1 de gener de 2009.

Aquest traspàs es va fer efectiu, donant compliment a la Resolució del Plenari, pel que respecta a tota la vessant de la despesa (gestió de personal i contractes de despesa corrent) de tots els centres esmentats (31 centres), en data 1 de gener de 2009. En la mateixa data també es va adscriure al mateix Consorci d'Educació el personal encarregat de la vigilància dels centres de primària de titularitat pública de la ciutat de Barcelona.

Finalment, per culminar el procés de traspàs, en data 1 de gener de 2010 el Consorci d'Educació va assumir la gestió de la recaptació dels ingressos necessaris per al funcionament dels centres traspassats, tant pel que fa als ingressos per taxes i preus públics com a la transferència corrent de la Generalitat de Catalunya.

Per tant, l'Institut Municipal d'Educació de Barcelona gestiona a dia d'avui les 101 escoles bressol de titularitat municipal, el Conservatori i les 5 escoles municipals de música (dues de forma directa i tres de forma indirecta), els programes educatius i els relatius als òrgans de participació municipals (Consell Escolar i Fundació Bcn Formació Professional).

En el mes de gener de 2019 s'ha obert una nova escola bressol municipal: EBM Aurora (barri del Raval). Per tant, el nombre de centres i escoles que gestiona i coordina l'Institut a 31 de desembre de 2019 és el següent:

<b>Centres educatius</b>	<b>31/12/2019</b>	<b>31/12/2018</b>
Escoles bressol	101	100
Escoles de música	5	5
Conservatori Municipal de Música	1	1
<b>TOTAL</b>	<b>107</b>	<b>106</b>

El règim econòmic i financer s'adequa a l'establert a la normativa vigent pel sector públic de l'àmbit local en matèria pressupostària, financera, de control i de comptabilitat.

Els presents comptes anuals han estat elaborats d'acord amb l'Ordre HAP/1781/2013 de 20 de setembre, d'aprovació de la Instrucció del model normal de comptabilitat local.

Adicionalment s'ha considerat la següent legislació vigent:

- Llei 7/1985, de 2 d'abril, reguladora de les bases de règim local.
- RD Llei 781/1986, de 18 d'abril, pel qual s'aprova el text refós de disposicions vigents en matèria de règim local.
- Decret Legislatiu 2/2003 de 28 d'abril pel qual s'aprova el Text Refós de la Llei Municipal de Règim Local de Catalunya.
- Reial Decret Legislatiu 2/2004, de 5 de març, pel qual s'aprova el Text Refós de la Llei reguladora de les Hisendes Locals (Llei 39/1988, de 28 de desembre).
- RD 500/1990, que desenvolupa la Llei 39/1988.
- Documents sobre principis comptables emesos per la Comissió de Principis i Normes Comptables Públiques, creada per Resolució de la Secretaria d'Estat d'Hisenda de 28 de desembre de 1990.
- Ordre EHA/3565/2008, de 3 de desembre, pel que s'aprova l'estructura dels pressupostos de les entitats locals.
- Llei 15/2010, 5 de juliol, per la que s'estableix mesures de lluita contra la morositat en operacions comercials.
- Llei Orgànica 2/2012, de 27 d'abril, d'estabilitat pressupostària i sostenibilitat financera.
- Llei 27/2013, de 27 de desembre, de racionalització i sostenibilitat de l'administració local.
- Llei Orgànica 9/2013, de 20 de desembre, de control del deute comercial en el sector públic.
- Llei 9/2017, de 8 de novembre, de contractes del Sector Públic.

### **1.3. Descripció de les principals fonts d'ingressos i, si escau, taxes i preus públics percebuts.**

Les principals fonts d'ingressos de l'Institut són les transferències corrents provinents de l'Ajuntament de Barcelona i els preus públics per escolaritat i alimentació a les escoles bressol, Conservatori i escoles de música que gestiona.

Tot seguit s'acompanya un quadre amb els imports corresponents als drets reconeguts nets de l'exercici per capítols, amb indicació de la seva importància relativa sobre el total.

Conceptes	Drets reconeguts nets 2018	Importància relativa
Capítol 3	17.347.688,92	25,02%
Capítol 4	51.985.216,56	74,98%
Capítol 5	0,00	0,00%
Total	69.332.905,48	100,00%

Conceptes	Drets reconeguts nets 2019	Importància relativa
Capítol 3	17.274.901,18	23,79%
Capítol 4	55.348.915,51	76,21%
Capítol 5	0,00	0,00%
Total	72.623.816,69	100,00%

#### 1.4. Consideració fiscal de l'Entitat a l'efecte de l'impost de societats i, si escau, operacions subjectes a IVA i percentatge de prorata.

##### Impost de Societats

En aplicació de la Llei 27/2014, de 27 de novembre, de l'Impost sobre Societats, l'Organisme es troba exempt de l'impost i no està subjecte a retencions a compte sobre els rendiments financers que rep.

##### Impost sobre el Valor Afegit (IVA)

En aplicació de la Llei 37/1992, de 28 de desembre, de l'Impost sobre el Valor Afegit, l'Organisme es troba exempt de l'impost per la prestació de serveis educatius. No està exempt d'IVA en els preus del servei de préstec d'instruments i la cessió d'ús d'espais i altres prestacions que es troben recollits en la normativa dels preus públics del servei d'educació aprovada per Comissió de Govern de l'Ajuntament.

#### 1.5. Estructura organitzativa bàsica, en els seus nivells polític i administratiu.

Els òrgans de govern i direcció de l'organisme autònom són els següents:

- a) El Consell Rector
- b) El/la president/a
- c) El/la vicepresident/a
- d) El/la gerent.

El Consell Rector està integrat per:

- a) Set persones en representació de l'Ajuntament de Barcelona, designades per l'Alcalde, tres de les quals com a mínim són regidors.
- b) Un membre de cada grup municipal, també en representació de l'Ajuntament, designats per l'Alcalde a proposta de cadascun dels grups.
- c) Un ho és en representació de les organitzacions sindicals majoritàries de la ciutat, nomenat per l'Alcalde a proposta de les organitzacions, i un representant dels treballadors de l'Institut.
- d) Una persona de reconegut prestigi en el camp educatiu, nomenada per l'Alcalde.

El càrrec de conseller/a no és retribuït i el gerent de l'IMEB assisteix a les reunions del Consell Rector amb veu però sense vot.



## **MEMBRES CONSELL RECTOR ANY 2019**

### **Consell Rector de gener del 2019**

#### **Membres**

Ima. Sra. Laia Ortiz Castellví	Presidenta de l'IMEB
Im. Sr. Josep M. Montaner	Vicepresident i regidor de BC
Im. Sr. Agustí Colom i Cabau	Regidor del Grup Municipal BC
Ima. Sra. Irma Rognoni Viader	Regidora del Grup Municipal Demòcrata (PDeCat)
Ima. Sra. Maria Magdalena Barceló Verea	Regidora del Grup Municipal Cs
Ima. Sra. Montserrat Benedí i Altés	Regidora del Grup Municipal ERC
Ima. Sra. Carmen Andrés Añón	Regidora del Grup Municipal PSC
Sr. Miquel Àngel Essomba i Gelabert	Comissionat d'Educació, Infància i Joventut
Sr. Joan Subirats Humet	Comissionat de Cultura
* Sra. Marta Clari Padròs	Suplent Sr. Subirats quan per causa justificada no pugui assistir al Consell Rector
Sr. Ricard Fernández Ontiveros	Gerent de Drets Socials
Sr. Jordi Sánchez Masip	Gerent de l'IMSS
Sra. Imma Delgado Álvarez	Representant del Grup Municipal PP
Sr. Jordi Tartarín	Representant del Grup Municipal CUP
Sra. Mireya Giménez Pérez	Representant del sindicat CCOO
Sra. Susana Martínez Rivero	Representant de la secció sindical UGT a l'IMEB
Sra. Montserrat Anton Rosera	Persona de reconegut prestigi en el camp educatiu

#### **Membres sense dret a vot**

Sra. Emilia Andreu i Almécija	Gerent de l'IMEB
Sra. Susana Navarro Flores	Interventora delegada de l'IMEB
Sra. Ana García Cachafeiro	Secretària delegada de l'IMEB

### **Consell Rector d'octubre de 2019**

#### **Membres**

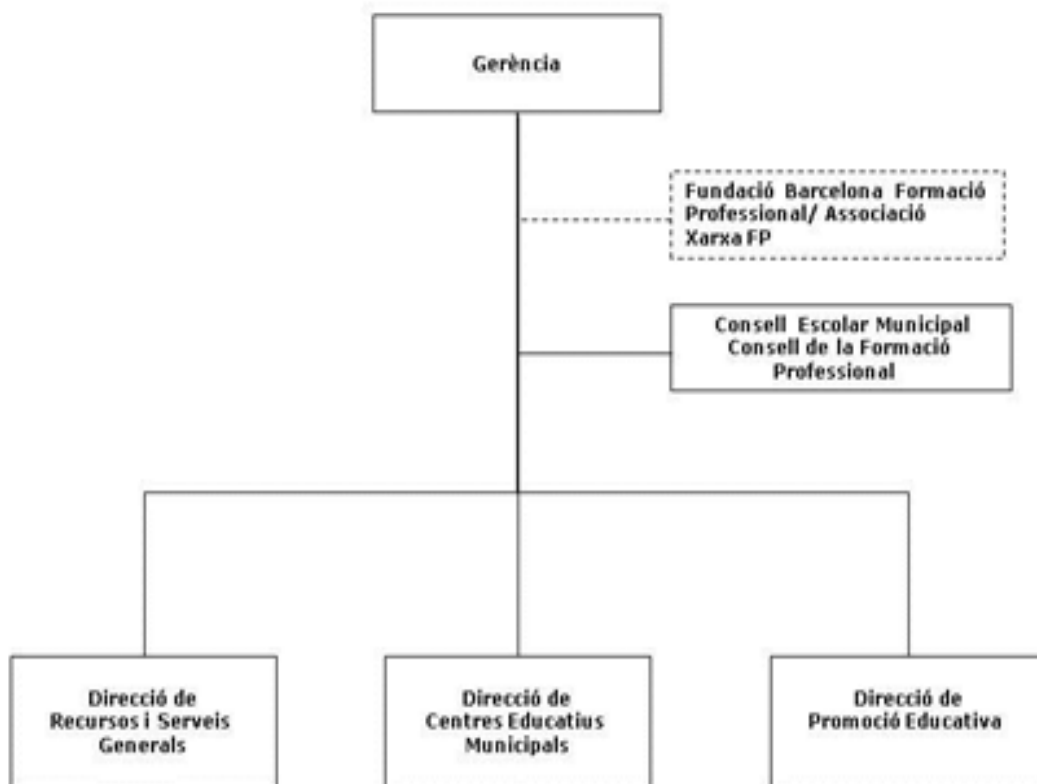
Ima. Sr. Joan Subirats Humet	President de l'IMEB
Ima. Sra. Margarita Marí- Klose	Vicepresidenta i Regidora d'Infància Joventut i Gent Gran
Ima. Sra. Gemma Sendra i Planas	Regidora del Grup Municipal ERC
Ima. Sra. Neus Munté Fernández	Regidora del Grup Municipal Junts x Cat
Sr. Josep María González Murt	Representant del Grup Municipal Cs

Sra. Imma Delgado Álvarez	Representant del Grup Municipal PP
Sra. Anna Pina Sánchez	Representant del Grup Municipal Barcelona pel Canvi
Sra. Marta Sendra Ibáñez	Representant del Grup Municipal PSC
Sra. Maria Truñó Salvadó	Comissionada d'Educació
* Sr. Jaume Blasco Julià	Suplent Sra. Truñó quan per causa justificada no pugui assistir al Consell Rector
Sra. Sonia Fuertes Ledesma	Comissionada d'Acció Social
* Sr. Oscar Rebollo Izquierdo	Suplent Sra. Fuertes quan per causa justificada no pugui assistir al Consell Rector
Sra. Marta Clari Padrós	Gerent Àrea de Cultura, Educació, Ciència i Comunitat
Sra. Sandra Escapa Solanas	Assessora Regidora d'Infància Joventut i Gent Gran
Sr. Ricard Fernández Ontiveros	Gerent de Drets Socials
* Sra. Laia Claverol Torres	Suplent Sr. Fernández quan per causa justificada no pugui assistir al Consell Rector
Sra. Mercè Massa Rincón	Gerent Consorci d'Educació de Barcelona
* Sr. Carlos Arias Casal	Suplent Sra. Massa quan per causa justificada no pugui assistir al Consell Rector
Sra. Mireya Giménez Pérez	Representant del sindicat CCOO
* Sra. Raquel Pérez Rojo	Suplent Sra. Giménez quan per causa justificada no pugui assistir al Consell Rector
Sra. Maria José Jurado Díaz	Representant de la secció sindical UGT a l'IMEB
Sr. Jordi Collet Sabé	Persona de reconegut prestigi en el camp educatiu

#### **Membres sense dret a vot**

Sra. Margarita Tossas Marquès	Gerent de l'IMEB
Sra. Susana Navarro Flores	Interventora delegada de l'IMEB
Sra. Ana García Cachafeiro	Secretària delegada de l'IMEB

## Organigrama general



**1.6. Nombre mitjà d'empleats durant l'exercici i a 31 de desembre, tant de funcionaris com de personal laboral, distingint per categories i gènere.**

INSTITUT MUNICIPAL D'EDUCACIÓ	Homes		Dones	
	Núm. Mitjà	a 31.12.2019	Núm. Mitjà	a 31.12.2019
1. Personal Directiu				
1.1 Directius	1	1	2	1
SUBTOTAL	1	1	2	1
2. Personal Eventual				
2.1 Personal de confiança	0	0	0	0
SUBTOTAL	0	0	0	0
3. Personal Funcionari				
3.1 Escala d'administració general				
3.11 Tècnic/a superior				
3.12 Tècnic/a mitjà/na	5	5	5	5
3.13 Administratiu/iva	2	2	9	9
3.14 Auxiliar administratiu/iva	9	9	10	11
3.15 Subaltern/a	5	5	1	1
3.2 Escala d'administració especial				
3.21 Tècnic/a superior	3	2	23	23
3.22 Personal de docència	62	64	60	62
3.23 Tècnic/a de grau mitjà	1	1	4	4
3.24 Personal de docència	14	14	794	798
3.25 Auxiliar tècnic/a			3	3
3.3 Personal d'oficis				
3.31 Personal d'oficis				
SUBTOTAL	101	102	909	916
4. Personal Laboral				
4.1 Laborals Estructurals				
4.11 Personal de docència			1	2
4.12 Tècnic/a de grau mitjà			9	4
4.13 Personal de docència				
4.14 Administratiu/iva				
4.15 Auxiliar administratiu/iva			4	4
4.16 Auxiliar tècnic/a			4	4
4.17 Personal d'oficis				
4.2 Laborals Conjuntural				
4.21 Auxiliar tècnic/a	1	1		
SUBTOTAL	1	1	18	14
<b>TOTAL</b>	<b>103</b>	<b>104</b>	<b>929</b>	<b>931</b>

Respecte als **membres dels òrgans de govern**, la distribució per gènere a final de l'exercici és com segueix:

	Exercici 2019		Exercici 2018	
	Dones	Homes	Dones	Homes
Presidència	-	1	1	-
Vicepresidències	1	-	-	1
Membres Consell Rector	12	3	8	6
TOTAL	13	4	9	7

**1.7. Identificació, si escau, de l'entitat o entitats propietàries i percentatge de participació d'aquestes en el patrimoni de l'Entitat comptable.**

L'IMEB, com a organisme autònom local, és un òrgan de gestió directa de l'Ajuntament de Barcelona.

**1.8. Institut com a mitjà propi de l'Ajuntament de Barcelona**

L'article 32.2.b) LCSP estableix que un dels requisits que han de complir les persones jurídiques, de dret públic o de dret privat, per ser considerades mitjà propi respecte d'una entitat concreta del sector públic és que més del 80% per cent de les activitats de l'ens destinatari de l'encàrrec es portin a terme en l'exercici de les comeses que li han confiat el poder adjudicador que fa l'encàrrec i que el controla o altres persones jurídiques controlades de la mateixa manera per l'entitat que fa l'encàrrec i que aquest requisit ha de quedar reflectit en la memòria integrant dels comptes anuals de l'ens destinatari de l'encàrrec.

De conformitat amb el mateix precepte, i amb la circular conjunta de 22 de març de 2019, de l'Advocacia General de l'Estat i de la Intervenció General de l'Administració de l'Estat, sobre els criteris per al càlcul del còmput del requisit d'activitat exigint per la LCSP en aquelles entitats que siguin considerades mitjans propis, per calcular el 80 per cent de les activitats de l'ens destinatari de l'encàrrec s'han de prendre en consideració la mitjana del volum global de negocis, les despeses suportades pels serveis prestats al poder adjudicador en relació amb la totalitat de les despeses en què hagi incorregut el mitjà propi per raó de les prestacions que hagi efectuat a qualsevol entitat, o un altre indicador alternatiu d'activitat que sigui fiable, i tot això referit als tres exercicis anteriors al de formalització de l'encàrrec.

D'acord amb l'esmentat precepte i circular, s'ha tingut en consideració el volum total d'ingressos com a indicador més significatiu als efectes del càlcul del còmput.

En aquest sentit, assenyalar que la totalitat de les operacions que efectua l'INSTITUT estan vinculades a la seva condició d'entitat descentralitzada funcionalment de l'Ajuntament, creada per a la planificació i gestió de l'activitat, l'estructura i l'administració dels centres docents de titularitat municipal de la ciutat, finançant-se majoritàriament mitjançant transferències corrents de l'Ajuntament.

L'INSTITUT resta habilitat estatutàriament com a mitjà propi, sense que en els darrers exercicis hagi rebut expressament encàrrecs de gestió en els termes previstos en els textos de la LCSP que han estat vigents.

En el cas de rebre aquesta mena d'encàrrecs, l'INSTITUT haurà de valorar si compleix amb la totalitat dels requeriments previstos en l'article 32 de la LCSP; entre d'altres, que més del 80% de les seves activitats s'executin en l'exercici de comeses que li siguin confiades bé per l'Ajuntament o bé per entitats dependents o vinculades a aquest, calculant-se aquest percentatge d'acord amb els criteris previstos en la referida circular conjunta.

## **2. GESTIÓ INDIRECTA DE SERVEIS PÚBLICS, CONVENIS I ALTRES FORMES DE COL·LABORACIÓ**

### **EXERCICI 2019**

Els contractes de gestió indirecta que han estat vigents durant l'any 2019, han estat els següents:

#### **Exp. 12/07**

Objecte: Gestió de l'Escola de Música Municipal *Nou Barris*

Període de concessió inicial: 10 anys (del curs escolar 2007-2008 al curs escolar 2016-2017)

Data adjudicació: 24 d'abril de 2007

Data aprovació 1a pròrroga cursos 2017-2018 i 2018-2019: 20 de juny de 2017

Data aprovació de la 2a. pròrroga curs 2019-2020: 15 d'abril de 2019

Òrgan d'adjudicació: Comissió de Cultura, Educació i Benestar Social

Entitat adjudicatària: FUNDACIÓ PRO ESCOLA DE MÚSICA LA GUINEU

Total import adjudicació: 3.490.334,60 + 798.975,84 (1a pròrroga) + 408.676,14 (2a pròrroga)

Import subvenció 2019: 239.692,74 euros (gener a agost)+ 163.470,46 euros (setembre a desembre) = Total 403.163,20 euros

#### **Exp. 210/10**

Objecte: Gestió de l'Escola Municipal de Música *Can Ponsic*

Període de concessió inicial: 5 cursos escolars (del curs escolar 2011-2012 al 2015-2016)

Data adjudicació: 15 de març de 2011

Data aprovació 1a.pròrroga curs 2016-2017: 21 de juny de 2016

Data aprovació 2a.pròrroga cursos 2017-2018 i 2018-2019: 20 de juny de 2017

Data aprovació 3a. pròrroga curs 2019-2020: 15 d'abril de 2019

Òrgan d'adjudicació: Comissió de Drets Socials, Cultura i Esports

Entitat adjudicatària: L'ARC, TALLER DE MÚSICA FUNDACIÓ PRIVADA

Total import adjudicació: 1.977.217,36 € + 410.381,22 (1a pròrroga) + 825.440,78 (2a pròrroga) + 417.280,95 (3a pròrroga)

Import subvenció 2019: 247.632,23 euros (gener a agost) + 166.912,38 euros (setembre a desembre) = Total 414.544,61 euros

#### **Exp. sub05/16 (contracte número 16C00001)**

Objecte: Gestió de l'Escola Municipal de Música *Can Fargues*

Període de concessió inicial: cursos escolars 2016-2017 i 2017-2018 amb possibilitat de pròrroga per dos cursos

Data d'adjudicació: 3 d'agost de 2016

Data aprovació de la pròrroga cursos 2018-2019 i 2019-2020: 2 de juliol de 2018

Òrgan d'adjudicació: la gerència de l'IMEB, per delegació de la presidència de 06/06/16

Entitat adjudicatària: ESTUDI 6 Gestió Socioeducativa, S.L.

Total import adjudicació: 656.815,00 euros + 619.520,56 (1a. Pròrroga)

Import subvenció exercici 2019: 309.760,27 euros

CONVENIS VIGENTS EXERCICI 2019			
<u>EXP.</u>	<u>OBJECTE</u>	<u>IMPORT 2019</u>	<u>FINALITZACIO VIGÈNCIA</u>
SUBV 18/19	CONV. IMEB-CONSELL JOVENTUT BARCELONA	12.000,00 €	31/12/2019
SUBV 19/19	CONV. IMEB- XARXA FP	67.310,48 €	31/12/2019
SUBV 23/19	CONV. IMEB - FUNDACIÓ BCN FP	378.377,00 €	31/12/2019
SUBV 29/19	CONV. IMEB - INSTITUT MUNICIPAL DE PERSONES AMB DISCAPACITAT	18.193,35 €	30/06/2021

ENCÀRRECS DE GESTIÓ 2019			
<u>EXP.</u>	<u>OBJECTE</u>	<u>IMPORT 2019</u>	<u>FINALITZACIO VIGÈNCIA</u>
SUBV 17/19	ADDENDA CONV. IMEB - MERCAT DE LES FLORS	13.540,00 €	30/06/2019

### 3. BASES DE PRESENTACIÓ DELS COMPTES

#### 3.1. Imatge fidel

Els comptes anuals s'han obtingut dels registres comptables tancats a 31 de desembre de 2019, i es presenten d'acord amb les disposicions legals vigents en matèria comptable, amb l'objecte de mostrar la imatge fidel del patrimoni i de la situació financera a la data esmentada, i del resultat econòmic-patrimonial, dels canvis en el patrimoni net, dels fluxos d'efectiu, i del resultat de l'execució del pressupost de l'Entitat corresponents a l'exercici anual acabat a la mateixa data.

La seva formulació l'efectua la Presidència de l'Institut i són aprovats pel Consell Rector.

La liquidació del pressupost de l'exercici 2019 ha estat aprovada el 26 de febrer de 2020.

El règim de comptabilitat és el previst en la Llei reguladora de les Hisendes Locals per a les entitats locals i els seus organismes autònoms. Els comptes anuals dels exercicis 2019 i 2018 han estat elaborats d'acord amb l'Ordre HAP/1781/2013, de 20 de setembre, d'aprovació de la Instrucció del model normal de comptabilitat local (endavant, la IMNCL), així com el que preveu el Pla General de Comptabilitat Pública adaptat a l'Administració Local (PGCPAL) que acompanya la IMNCL.

L'aplicació dels principis i criteris comptables està presidida per la consideració de la importància en termes relatius que aquests i els seus efectes poden presentar. Per consegüent, és admissible la no aplicació estricta d'alguns d'aquests, sempre que la importància relativa en termes quantitativa o qualitativa de la variació constatada sigui escassament significativa i no alteri, per tant, la imatge fidel de la situació patrimonial i dels resultats. Les partides o els imports la importància relativa dels quals sigui escassament significativa poden aparèixer agrupats amb altres de similar naturalesa o funció.

No existeixen raons excepcionals per les quals, per assolir els objectius anteriors, no s'hagin aplicat disposicions legals en matèria comptable.

#### 3.2. Comparació de la informació

La Presidència de l'Institut presenta, a efectes comparatius, amb cadascuna de les partides del balanç de situació, del compte del resultat econòmic patrimonial, de l'estat de canvis en el patrimoni net, de l'estat de fluxos d'efectiu i de determinades notes de la memòria, a més de les xifres de l'exercici 2019, les corresponents a l'exercici anterior.

Els comptes anuals dels exercicis 2019 i 2018 han estat formulats mitjançant l'aplicació de criteris uniformes de valoració, agrupació i classificació, de manera que la informació recollida en comptes és homogènia i comparable, tret del que s'esmenta tot seguit.

Al tancament de l'exercici 2019 s'han realitzat ajustaments que incideixen en la composició dels comptes de patrimoni: per una banda, reclassificacions de saldos entre els epígrafs de Patrimoni (reducció, 227.884,53 euros) i Patrimoni Generat (augment, pel mateix import), que obeeixen a l'ajustament de l'assentament d'obertura de l'exercici 2015, primer d'aplicació de la Instrucció de Comptabilitat establerta per l'Ordre HAP/1781/2013; per altra banda, regularitzacions de despeses anticipades, amb abonament a Patrimoni Generat (254.172,16 euros) i altres ajustaments, no significatius, també amb abonament a Patrimoni Generat (1.500.- euros). Atesa la poca significació dels ajustaments, s'ha optat per no reexpressar les xifres del balanç tancat a 31 de desembre de 2018 i del compte del resultat econòmic-patrimonial del 2018, que acompanyen les del 2019 (veure ECPN).

#### **4. NORMES DE RECONeixEMENT I VALORACIÓ**

##### **4.1. Immobilitzat material.**

###### Criteris d'activació

Són actius tangibles, mobles i immobles que:

- a) Posseeix l'Entitat per al seu ús en la producció o subministrament de béns i serveis o per als seus propis propòsits administratius.
- b) S'espera que tinguin una vida útil major a un any.

Amb caràcter general, no s'ha exclòs de l'immobilitzat material cap despesa de l'exercici per criteris d'importància relativa dintre de la massa patrimonial, i per tant, es recullen totes les despeses de l'exercici que tinguin la consideració de despesa en inversió.

###### Valoració inicial

Les inversions en béns de l'immobilitzat material es valoren al seu cost. Això és el "preu d'adquisició", inclosos els impostos indirectes no recuperables associats a la compra, els costos d'adquisició directament relacionats amb la compra i els de posada en funcionament, si escau, o el "cost de producció" en aquells que han estat resultat de treballs propis.

Els terrenys i els edificis són actius independents i es comptabilitzen en tots els casos de forma diferenciada.

Els béns a florats com a conseqüència de la realització d'un inventari físic són registrats pel seu valor raonable si no ha estat possible obtenir evidència del seu cost original. En aquest últim cas, juntament amb el seu cost es registra l'amortització acumulada que s'estima s'ha produït fins al moment del registre.

Els béns rebuts en adscripció o cessió per un termini igual o superior a la vida econòmica del bé es



registren pel seu valor raonable a la data de formalització de l'adscripció o cessió.

#### Capitalització de despeses financeres

No s'incorporen despeses financeres en el cost dels béns de l'immobilitzat material.

#### Valoració posterior

Amb caràcter general, els elements de l'immobilitzat material es valoren al seu cost, més els desemborsaments posteriors, menys l'amortització acumulada i les correccions valoratives per deteriorament.

Els actius subjectes a amortització se sotmeten a revisió sempre que algun succés o canvi en les circumstàncies pot implicar que el valor comptable no sigui recuperable. Les correccions valoratives per deteriorament es practiquen quan l'import recuperable de l'actiu (valor raonable) és inferior al seu valor net d'amortitzacions, i que succeeix, generalment, per: deteriorament físic sobrevingut, obsolescència accelerada o disminució del rendiment esperat inicialment. Els actius que han sofert una pèrdua per deteriorament se sotmeten a revisions regulars per si s'haguessin produït reversions de la pèrdua. Es donen de baixa els actius totalment amortitzats d'antiguitat superior a 10 anys.

Els costos d'ampliació, modernització o millora s'incorporen a l'actiu com a major valor del bé quan suposen un augment de la seva capacitat, productivitat o allargament de la seva vida útil.

Els costos de grans reparacions, inspeccions o restauracions importants s'activen i s'amortitzen durant la vida útil d'aquestes.

L'Entitat no sol portar a terme treballs amb personal propi que siguin susceptibles d'activació.

En cas que la propietat o ús d'un terreny exigeixi el desmantellament i rehabilitació de l'emplaçament, aquests costos s'activen i s'amortitzen en el període que es prevegi obtenir rendiments econòmics o potencial de servei del terreny.

#### Amortització

Els elements que integren l'immobilitzat material, amb excepció dels terrenys, seran objecte d'amortització sistemàtica pel mètode lineal en funció de la vida útil estimada de cadascun d'ells. Per defecte, la base amortitzable de cada element coincideix amb el seu valor comptable, donat que es consideren nuls els valors residuals. El procés d'amortització s'inicia en el moment de la posada en funcionament del bé, essent els anys de vida útil estimats els següents:

	Anys de vida útil estimada	Coefficient d'amortització(%)
Construccions	65	1,54
Millores en construccions	65	1,54
Instal·lacions tècniques i maquinària	8	12,50
Elements de transport	5	20,00
Mobiliari	6	16,67
Equips per al processament d'informació	4	25,00
Altres immobilitzat material	8	12,50

#### **4.2. Immobilitzat en curs i Avançaments rebuts de l'Ajuntament de Barcelona.**

D'acord amb "el procediment aplicable a les inversions a dur terme per les empreses i organismes públics per encàrrec de l'Ajuntament", aprovat el 30 de gener de 2012, a mesura que l'Institut disposa de les certificacions, factures o justificacions de l'obra feta per encàrrec de l'Ajuntament de Barcelona, formalitza els corresponents lliuraments al mateix, a fi i efecte, de la seva activació en l'inventari municipal. En efectuar els lliuraments es cancel·la tant l'immobilitzat en curs com el compte passiu que reflexa els avançaments rebuts de l'Ajuntament de Barcelona per a finançar aquest immobilitzat.

A partir de gener del 2010, amb el traspàs de funcions i recursos humans des de l'Institut al Consorci d'Educació, aquest passa a ser l'ens inversor pel que fa als centres educatius de la ciutat per compte de l'Ajuntament de Barcelona.

Tot i això, l'Institut puntualment pot tenir moviments en aquests epígrafs per determinades inversions per compte de l'Ajuntament de Barcelona.

En l'exercici 2019 l'IMEB no ha realitzat cap inversió per compte de l'Ajuntament, ni tampoc va realitzar-ne a l'exercici 2018.

#### **4.3. Inversions immobiliàries.**

Es tracta d'immobles (terrenys o edificis) que es tenen per a obtenir rendes, plusvàlues o ambdues, a través del seu arrendament o alienació, sense que sigui cap d'aquestes una finalitat de l'Entitat. I en tot cas, tots aquells que no es puguin considerar immobilitzat. A aquestes inversions se'ls apliquen els criteris de valoració de l'immobilitzat material.

L'IMEB no en té.

#### **4.4. Immobilitzat intangible.**

##### Criteris d'activació

Es tracta de béns intangibles i drets susceptibles de valoració econòmica de caràcter no monetari i sense aparença física que complint les característiques de permanència en el temps i utilització en la producció de béns i serveis, o constituint una font de recursos de l'Entitat, són identificables. És a dir:

- a) Són separables i susceptibles de ser alienats, cedits, arrendats, intercanviats o lliurats per a la seva explotació.
- b) Sorgeixen de drets contractuals o d'altres drets legals, amb independència que aquests drets siguin transferibles o separables d'altres drets o obligacions.

Amb caràcter general, no s'ha exclòs de l'immobilitzat intangible cap despesa de l'exercici per criteris d'importància relativa dintre de la massa patrimonial, i per tant, es recullen totes les despeses de l'exercici que tinguin la consideració de despesa en inversió.

##### Valoració inicial

Les inversions en béns de l'immobilitzat intangible es valoren al seu cost. Això és el "preu d'adquisició", inclosos els impostos indirectes no recuperables associats a la compra, els costos d'adquisició directament relacionats amb la compra i els de posada en funcionament, si escau, o el "cost de producció" en aquells que han estat resultat de treballs propis.

Els béns rebuts en adscripció o cessió gratuïta per un període inferior a la seva vida econòmica es registren com a intangible pel valor raonable del seu dret d'ús.

#### Valoració posterior

Amb caràcter general, es valoren al seu cost, més els desemborsaments posteriors, menys l'amortització acumulada i les correccions valoratives per deteriorament.

Les correccions valoratives per deteriorament es practiquen quan l'import recuperable de l'actiu és inferior al seu valor net d'amortitzacions, i que succeeix, generalment, per obsolescència accelerada, o disminució del rendiment esperat inicialment. Es donen de baixa els actius totalment amortitzats d'antiguitat superior a 10 anys.

Els costos d'ampliació, modernització o millora s'incorporen a l'actiu com a major valor del bé quan suposen un augment de la seva capacitat, productivitat o allargament de la seva vida útil.

#### Amortització

Els elements que integren l'immobilitzat intangible seran objecte d'amortització sistemàtica pel mètode lineal en funció de la vida útil estimada de cadascun d'ells. Per defecte, la base amortitzable de cada element coincideix amb el seu valor comptable, donat que es consideren nuls els valors residuals. El procés d'amortització s'inicia en el moment de la seva posada en servei, essent els anys de vida útil estimats els següents:

	Anys de vida útil estimada	Coefficient d'amortització(%)
Software	6,6	15,00

#### **4.5. Arrendaments financers.**

S'entén com arrendament financer qualsevol acord, amb independència de la seva instrumentació jurídica, que permet l'obtenció, a canvi d'un pagament o d'una sèrie de quotes, del dret a utilitzar un bé durant un període de temps determinat quan impliqui la transferència substancial dels riscos i avantatges inherents a la seva propietat.

Aquests béns es registren pel menor valor entre el valor raonable de l'actiu i el valor actual dels pagaments acordats, i es classifiquen d'acord amb la seva naturalesa (immobilitzat material, intangible, etc.).

En el cas dels terrenys, amb edifici o sense, la part que li correspon de l'arrendament es registra com a despesa (arrendament operatiu) si no s'espera que la seva propietat passi a l'Entitat un cop finalitzat el període d'arrendament.

L'IMEB no té arrendaments financers.

#### **4.6. Permutes.**

L'Entitat no sol realitzar operacions de permuta en el curs normal de les seves activitats. En tot cas, quan aquestes es produeixen, la seva valoració i registre comptable s'ajusta a l'establert a l'apartat 4.d) de la norma de reconeixement i valoració de l'Immobilitzat material de la IMNCL.

#### **4.7. Actius i passius financers**

Els actius i passius financers deriven dels instruments financers, que són contractes que estableixen un dret per una de les parts (actiu financer) i una obligació (passiu financer) o un component del patrimoni net (instrument de patrimoni) per l'altra.

La seva classificació, valoració i comptabilització es realitza, bàsicament, segons la finalitat per la qual es mantenen o s'han emès.

#### **a) Actius financers**

Són actius financers els diners en efectiu, els instruments de capital o de patrimoni net d'una altra entitat i els drets de rebre efectiu o altre actiu financer d'un tercer o d'intercanviar amb un tercer actiu o passius financers en condicions potencialment favorables per l'Entitat.

En tot cas, l'Entitat contracta instruments financers que deriven en actius financers que garanteixen els principis de seguretat i liquiditat, que regeixen en l'àmbit públic.

L'IMEB únicament té actius financers categoritzats com a crèdits i partides a cobrar.

##### Crèdits i partides a cobrar

Inclouen:

- Els crèdits per operacions derivades de l'activitat habitual.
- Altres actius financers que generen fluxos d'efectiu d'import determinat i respecte dels quals s'espera recuperar tot el desemborsament, excepte per motius imputables al deteriorament creditici.

Com a norma general, els crèdits i partides a cobrar amb venciment a curt termini es valoren, tant en el moment de reconeixement inicial com posteriorment, pel seu valor nominal, excepte que incorporin un interès contractual. La mateixa valoració es realitza amb els de venciment a llarg termini quan l'efecte d'actualitzar els fluxos no és significatiu. En cas contrari, es valoren pel seu valor raonable i posteriorment a cost amortitzat, reconeixent els interessos meritats en funció del seu tipus d'interès efectiu com a ingressos de l'exercici.

En tot cas, les fiances i dipòsits constituïts es valoren sempre per l'import lliurat.

##### **Reconeixement**

El reconeixement comptable dels actius financers es realitza a la data establerta en el contracte o acord a partir de la qual l'Entitat adquireix el dret.

Com a norma general, els costos de les transaccions s'imputen al resultat de l'exercici, excepte quan la seva magnitud aconsella incorporar-los en el valor de l'actiu financer.

##### **Deteriorament**

En el cas dels crèdits i altres partides a cobrar, almenys al tancament de l'exercici, s'efectuen les revisions oportunes per detectar la necessitat de practicar correccions valoratives per deteriorament de valor, en cas d'evidència objectiva que no es cobraran els imports comptabilitzats en la seva integritat, així com la conveniència de revertir-les en aquells casos que ja no siguin procedents. Tant les correccions de valor com les reversions es reconeixen en el compte de pèrdues i guanys.

Per a calcular l'import dels drets de dubtós cobrament, aplicant el principi de prudència, s'ha dotat al 100% els imports pendents corresponents a exercicis tancats fins a 2018, inclòs, al 100%

els imports pendents de gener a juliol de 2019 que corresponen al curs 2018/2019 i al 45% els imports pendents de setembre a desembre de 2019 que corresponen al curs 2019/2020. A títol informatiu, assenyalar que el 2017 l'IMEB va ajustar el criteri per a estimar el valor dels saldos de deutors de dubtós cobrament de capítol 3, afegint-hi al càlcul de la dotació part dels pendents de cobrament generats en el propi exercici, que fins al tancament de l'exercici 2016 no es venien considerant. La dotació s'ha calculat atenent a l'experiència històrica de cobraments del propi IMEB, que situa la seva recuperabilitat entre un 35% i un 55%.

Com a regla general, no són objecte de deteriorament els crèdits a cobrar per subvencions atorgades per organismes públics, així com els garantits en els percentatges corresponents.

### **Baixa d'actius financers**

Es registra la baixa d'un actiu financer o d'una part del mateix quan ha expirat o s'han transmès els drets sobre els fluxos d'efectiu que genera i els riscos i avantatges inherents a la seva propietat de forma substancial.

## **b) Passius financers**

Els passius financers es classifiquen, a efectes de la seva valoració, en:

### Passius financers a cost amortitzat

Inclouen els:

- Dèbits i partides a pagar per operacions derivades de l'activitat habitual.
- Deutes amb entitats de crèdit.
- Altres dèbits i partides a pagar.

Com a norma general, els dèbits i les partides a pagar amb venciment a curt termini sense interès contractual es valoren, tant en el moment del reconeixement inicial com posteriorment, pel seu valor nominal. La mateixa valoració es realitza amb els de venciment a llarg termini i els préstecs rebuts a llarg termini amb interessos subvencionats quan l'efecte global de no actualitzar els fluxos no és significatiu. En cas que sigui significatiu, es valoren inicialment pel valor actual dels fluxos d'efectiu a pagar, sobre una taxa equivalent a l'aplicable als pagaments ajornats i, posteriorment, a cost amortitzat, reconeixent els interessos meritats en funció del seu tipus d'interès efectiu com a ingressos de l'exercici.

En tot cas, les fiances i els dipòsits rebuts es valoren sempre per l'import rebut.

### **Reconeixement**

El reconeixement comptable dels passius financers es realitza a la data establerta en el contracte o acord a partir de la qual l'Entitat contrau l'obligació. En les operacions de tresoreria formalitzades amb pòlissa de crèdit, les obligacions es contrauen amb la recepció de les successives disponibilitats de fons.

### **Baixa de passius financers**

Com a norma general, es registra la baixa d'un passiu financer o d'una part del mateix quan l'obligació contreta s'ha complert o cancel·lat. En cas de produir-se una diferència entre el valor comptable i la contraprestació lliurada, es reconeixerà en el resultat de l'exercici que tingui lloc.

## **c) Contractes de garantia financera**

Són contractes que obliguen l'Entitat a fer o rebre uns pagaments específics pel reemborsament a un tercer per la pèrdua incorreguda quan un deutor ("garantit") incompleix la seva obligació de pagament derivada, generalment, d'instruments de deute, tal com un aval. L'IMEB no en té.

#### **4.8. Transaccions en moneda estrangera**

Les transaccions en moneda distinta de l'euro es registren en el moment del seu reconeixement en euros, aplicant a l'import corresponent el tipus de canvi al comptat existent en la data de l'operació.

Atès que l'Entitat no realitza de forma habitual operacions en moneda estrangera, i quan aquestes es produeixen no són en termes quantitativs rellevants, sobre la base del principi d'importància relativa, no es practiquen correccions posteriors a les valoracions inicials.

#### **4.9. Ingressos i despeses.**

Els ingressos i les despeses es registren pel principi de meritació, i en els casos que sigui pertinent, pel de correlació entre ambdós.

##### ***a) Ingressos***

Com a norma general, els ingressos es registren pel valor raonable de la contraprestació i representen els imports a cobrar pels béns lliurats i els serveis prestats en el curs ordinari de les activitats de l'Entitat, deduïdes les devolucions, les rebaixes, els descomptes i l'Impost sobre el Valor Afegit, si escau.

L'Entitat reconeix els ingressos quan l'import d'aquests es pot valorar amb fiabilitat; és probable que els beneficis econòmics futurs vagin a fluir a l'Entitat i es compleixen les condicions específiques per a cadascuna de les activitats tal com es detalla a continuació.

Els ingressos per vendes són registrats quan: l'Entitat ha transferit al comprador els riscos i els avantatges derivats de la propietat dels béns, amb independència de la propietat; no conserva per a si cap implicació en la gestió corrent dels béns venuts, ni reté el control efectiu sobre ells; i les despeses associades amb la transacció poden ser mesurades amb fiabilitat.

Els ingressos per a la prestació de serveis es reconeixen quan el resultat de la transacció pot ser estimat amb fiabilitat, considerant el grau d'avanç o realització de la prestació a la data dels comptes anuals, o de forma lineal quan el servei es presta durant un període determinat.

Quan no pot ser estimat de forma fiable, els ingressos són reconeguts en la quantia de les despeses reconegudes que es consideren recuperables.

Pressupostàriament, els ingressos i despeses s'incorporen a la liquidació pressupostària en el moment en què es produeix l'acte administratiu de reconeixement dels respectius drets i obligacions.

##### ***b) Despeses***

Les despeses de personal i per subministraments i serveis exteriors es reconeixen en el compte del resultat en el moment que merita l'obligació, amb independència del moment en què es produeixi el corrent monetari que se'n deriva.

De la mateixa manera que en el cas dels centres públics de titularitat de la Generalitat de

Catalunya, tots els centres i les escoles que depenen de l'Institut operen de forma autònoma pel que fa a aquelles petites despeses de funcionament ordinari (material fungible didàctic, fotocòpies, material higiènic, productes farmacèutics, llibres i publicacions, material de cuina i menjador, etc.), i fan front a aquests tipus de petites despeses de funcionament necessàries per dur a terme la seva activitat principalment amb els fons que l'Institut transfereix a cadascun d'ells durant l'exercici, que es recullen en una partida concreta anomenada "Gestió Autònoma de centres" recollida en l'epígraf "Altres despeses de gestió ordinària" del compte de resultats (vegeu la Nota 15.2.3). Totes les altres despeses necessàries per al funcionament dels centres es reflecteixen en la comptabilitat de l'Institut.

#### **4.10. Provisions i contingències.**

Es reconeix una provisió quan l'Entitat té una obligació present (legal, contractual o implícita) resultat d'un succés passat que, probablement, implicarà el lliurament d'uns recursos que es poden estimar de forma fiable.

Les provisions es troben valorades pel valor actual dels desemborsaments que s'espera que seran necessaris per liquidar l'obligació, actualitzats a una taxa de descompte equivalent al tipus de deute públic per un venciment anàleg. Els ajustaments en la provisió amb motiu de la seva actualització es reconeixen com una despesa financera a mesura que es van reportant. Quan el seu venciment és inferior o igual a un any i l'efecte financer no és significatiu, no es descompten.

Al tancament de l'exercici, les provisions són objecte de revisió i ajustades, si escau, per a reflectir la millor estimació existent en aquest moment. Quan no són ja pertinents o probables, es procedeix a la seva reversió amb contrapartida al corresponent compte d'ingrés de l'exercici.

Per a la quantificació de les provisions, es recorre a informes interns i, si escau, d'experts externs, i a l'experiència de l'Entitat en successos similars, que permetin establir la base de les estimacions de cadascun dels desenllaços possibles, així com del seu efecte financer.

#### **4.11. Transferències i subvencions.**

##### Transferències i subvencions rebudes

Les subvencions que tinguin caràcter reintegrable es registren com a passius fins que compleixin les condicions per a considerar-se no reintegrables, mentre que les subvencions no reintegrables es registren com a ingressos directament imputats al patrimoni net i es reconeixen com a ingressos sobre una base sistemàtica i racional de forma correlacionada amb les despeses derivades de la subvenció.

A aquests efectes, una subvenció es considera no reintegrable quan existeix un acord individualitzat de concessió de la subvenció i s'han complert totes les condicions establertes per a la seva concessió i no existeixen dubtes raonables de que es cobrarà.

Les activitats desenvolupades per l'Entitat corresponen, fonamentalment, a la prestació de serveis públics en l'àmbit competencial de l'Ajuntament de Barcelona, d'acord amb allò previst per la legislació vigent (Llei 7/1985, de 2 d'abril, Reguladora de las Bases del Règim Local i Reglament d'Obres, Activitats i Serveis dels Ens Locals). Per la prestació de serveis públics, en l'àmbit de les competències de l'Ajuntament de Barcelona, l'Entitat rep d'aquest, el finançament pressupostari, el qual es reflecteix a l'epígraf d'ingressos "Transferències i subvencions rebudes" del compte del resultat econòmic patrimonial.

Aquesta transferència corrent pressupostària està fixada tenint en compte els supòsits d'equilibri pressupostari previstos al Text refós de la Llei Reguladora de les Hisendes Locals.

Les subvencions de caràcter monetari es valoren pel valor raonable de l'import concedit referit al moment del seu reconeixement.

Les subvencions no reintegrables relacionades amb l'adquisició de l'immobilitzat material s'imputen com a ingressos de l'exercici en proporció a l'amortització dels corresponents actius o, en el seu cas, quan es produeixi la venda, correcció valorativa per deteriorament o baixa en el balanç.

D'altra banda, les subvencions no reintegrables relacionades amb despeses específiques es reconeixen en el compte de pèrdues i guanys en el mateix exercici en què es meriten les corresponents despeses.

#### Transferències i subvencions atorgades

Les transferències i subvencions concedides es comptabilitzen com a despeses en el moment que es tingui constància que s'han complert les condicions establertes per a la seva percepció. En cas que al tancament de l'exercici estigui pendent el compliment d'alguna de les condicions establertes per a la seva percepció, però no existeixin dubtes raonables sobre el seu futur compliment, es dota una provisió pels corresponents imports, amb la finalitat de reflectir la despesa.

En el cas de lliurament d'actius, el reconeixement es produeix en el moment de l'acord o de la formalització del lliurament al beneficiari.

En el cas de deutes assumits d'altres ens, aquests es reconeixen en el moment que entri en vigor l'acord d'assumpció, registrant com a contrapartida el passiu assumit.



## 5. IMMOBILITZAT MATERIAL

### 5.1 Moviment de l'exercici

Partida	Saldo a 31.12.2018	(+) Entrades	(+) Traspassos	(-) Sortides	(-) Traspassos	(+/-) Deterioraments	(-) Dotació per amortitzacions	(+) Augment revaloracions	Saldo a 31.12.2019
<b>Terrenys</b>	0,00	0,00	0,00	0,00	0,00	0,00	0,00	0,00	0,00
• Cost	0,00								0,00
• Amortització acumulada	0,00								0,00
• Correccions del valor	0,00								0,00
<b>Construccions</b>	2.062.458,09	0,00	0,00	0,00	0,00	0,00	-70.368,62	0,00	1.992.089,47
• Cost	4.943.321,81								4.943.321,81
• Amortització acumulada	-2.880.863,72						-70.368,62		-2.951.232,34
• Correccions del valor	0,00								0,00
<b>Infraestructures</b>	0,00	0,00	0,00	0,00	0,00	0,00	0,00	0,00	0,00
• Cost	0,00								0,00
• Amortització acumulada	0,00								0,00
• Correccions del valor	0,00								0,00
<b>Béns del patrimoni històric</b>	0,00	0,00	0,00	0,00	0,00	0,00	0,00	0,00	0,00
• Cost	0,00								0,00
• Amortització acumulada	0,00								0,00
• Correccions del valor	0,00								0,00
<b>Maquinaria i instal·lacions</b>	404.985,80	14.348,81	0,00	0,00	0,00	0,00	-98.321,38	0,00	321.013,23
• Cost	7.734.380,99	14.348,81		-5.931.914,07					1.816.815,73
• Amortització acumulada	-7.329.395,19			5.931.914,07			-98.321,38		-1.495.802,50
• Correccions del valor	0,00								0,00

Partida	Saldo a 31.12.2018	(+) Entrades	(+) Traspassos	(-) Sortides	(-) Traspassos	(+/-) Deterioraments	(-) Dotació per amortitzacions	(+) Augment revaloracions	Saldo a 31.12.2019
<b>Mobiliari</b>	187.111,75	32.301,44	0,00	0,00	0,00	0,00	-44.906,66	0,00	174.506,53
• Cost	4.553.150,10	32.301,44		-3.427.186,65					1.158.264,89
• Amortització acumulada	-4.366.038,35			3.427.186,65			-44.906,66		-983.758,36
• Correccions del valor	0,00								0,00
<b>Equips per a processos d'informació</b>	119.747,40	68.296,21	0,00	0,00	0,00	0,00	-49.715,93	0,00	138.327,68
• Cost	5.695.348,15	68.296,21		-5.001.945,87					761.698,49
• Amortització acumulada	-5.575.600,75			5.001.945,87			-49.715,93		-623.370,81
• Correccions del valor	0,00								0,00
<b>Elements de transport</b>	0,00	0,00	0,00	0,00	0,00	0,00	0,00	0,00	0,00
• Cost	12.336,95								12.336,95
• Amortització acumulada	-12.336,95								-12.336,95
• Correccions del valor	0,00								0,00
<b>Altres immobilitzat material</b>	36.145,97	0,00	0,00	0,00	0,00	0,00	-9.558,96	0,00	26.587,01
• Cost	641.526,80			-392.464,50					249.062,30
• Amortització acumulada	-605.380,83			392.464,50			-9.558,96		-222.475,29
• Correccions del valor	0,00								0,00
<b>TOTAL</b>	<b>2.810.449,01</b>	<b>114.946,46</b>	<b>0,00</b>	<b>0,00</b>	<b>0,00</b>	<b>0,00</b>	<b>-272.871,55</b>	<b>0,00</b>	<b>2.652.523,92</b>

L'IMEB ha donat de baixa els actius totalment amortitzats d'antiguitat superior a 10 anys.

## 5.2 Descripció de l'immobilitzat material.

L'immobilitzat material de l'Institut inclou, el provinent de l'aportació inicial de l'Ajuntament de Barcelona en el moment de la constitució, dels fons destinats a adquisició de béns mobles, normalment maquinària i instal·lacions, equipament docent, equipament informàtic, mobiliari i jocs de les escoles municipals bressol, de les escoles de música i del Conservatori, així com dels serveis centrals de l'Institut.

## 5.3 Informació de l'exercici

Les inversions més rellevants de l'exercici han estat les adquisicions de maquinària i instal·lacions diverses, nou mobiliari i equips informàtics per a les escoles Bressol, Conservatori, escoles de música i edificis administratius.

El detall dels elements d'immobilitzat material totalment amortitzats al tancament de l'exercici és el següent:

<b>Concepte</b>	<b>Import 2019</b>
Construccions	306.572,06
Maquinària i instal·lacions	1.040.873,03
Elements de transport	12.336,95
Mobiliari	868.425,36
Equips informàtics	555.583,46
Altre immobilitzat material	183.460,32
<b>TOTAL</b>	<b>2.967.251,18</b>

## 5.4 Destinataris de béns lliurats en adscripció

No s'han lliurat béns en adscripció durant l'exercici 2019.

## 5.5 Destinataris de béns lliurats en cessió

No s'han lliurat béns en cessió durant l'exercici 2019.

## 6. PATRIMONI PÚBLIC DEL SÒL

L'Entitat no disposa de patrimoni públic del sòl.

## 7. INVERSIONS IMMOBILIÀRIES

L'IMEB no realitza inversions immobiliàries.

## 8. IMMOBILITZAT INTANGIBLE

### 8.1 Moviment de l'exercici

Partida	Saldo a 31.12.2018	(+) Entrades	(+) Traspassos	(-) Sortides	(-) Traspassos	(+/-) Deterioraments.	(-) Dotació per amortitzacions	(+) Augment de revaloracions	Saldo a 31.12.2019
<b>Aplicacions informàtiques</b>	<b>6.424,24</b>	<b>0,00</b>	<b>0,00</b>	<b>0,00</b>	<b>0,00</b>	<b>0,00</b>	<b>-1.485,66</b>	<b>0,00</b>	<b>4.938,58</b>
• Cost	951.679,88			-865.587,86					86.092,02
• Amortització acumulada	-945.255,64			865.587,86			-1.485,66		-81.153,44
• Correccions del valor	0,00								0,00
<b>TOTAL</b>	<b>6.424,24</b>	<b>0,00</b>	<b>0,00</b>	<b>0,00</b>	<b>0,00</b>	<b>0,00</b>	<b>-1.485,66</b>	<b>0,00</b>	<b>4.938,58</b>

L'IMEB ha donat de baixa els actius totalment amortitzats d'antiguitat superior a 10 anys.

## 8.2 Descripció de l'immobilitzat intangible.

Inclou aplicacions informàtiques (software) per a les escoles Bressol, Conservatori, escoles de música i edificis administratius.

## 8.3 Informació de l'exercici.

Detall dels elements d'immobilitzat immaterial totalment amortitzats al tancament de l'exercici.

Concepte	Import 2019
Aplicacions informàtiques	75.762,50
<b>TOTAL</b>	<b>75.762,50</b>

## 8.4 Circumstàncies que afecten la titularitat de l'immobilitzat intangible.

Cap.

## 9. ARRENDAMENTS FINANCERS I ALTRES OPERACIONS DE NATURALES A SIMILAR

L'IMEB no disposa d'actius en règim d'arrendament financer.

## 10. ACTIUS FINANCERS

### 10.1. Informació relacionada amb el balanç.

a) Estat resum de la conciliació entre la classificació dels actius financers del balanç i les categories establertes en la norma de reconeixement i valoració 8a d'Actius financers:

Classes Categories	Actius financers a llarg termini						Actius financers a curt termini						Total	
	Inversions en patrimoni		Valors representatius de deute		Altres inversions		Inversions en patrimoni		Valors representatius de deute		Altres inversions			
	2018	2019	2018	2019	2018	2019	2018	2019	2018	2019	2018	2019	2018	2019
Crèdits i partides a cobrar									32.553,78	154.534,77	8.151.390,98	8.370.721,93	8.183.944,76	8.525.256,70
Inversions mantingudes fins al venciment													0,00	0,00
Actius financers a valor raonable amb canvi en resultats													0,00	0,00
Inversions en entitats del grup, multigrup i associades													0,00	0,00
Actius financers disponibles per a la venda													0,00	0,00
<b>Total</b>	<b>0,00</b>	<b>0,00</b>	<b>0,00</b>	<b>0,00</b>	<b>0,00</b>	<b>0,00</b>	<b>0,00</b>	<b>0,00</b>	<b>32.553,78</b>	<b>154.534,77</b>	<b>8.151.390,98</b>	<b>8.370.721,93</b>	<b>8.183.944,76</b>	<b>8.525.256,70</b>

L'epígraf Inversions Financeres a llarg termini té saldo zero a 31 de desembre de l'exercici 2019 i de l'exercici 2018.

L'epígraf Inversions Financeres a curt termini, per un total de 154.534,77 euros, inclou: 16.884,97 euros de bestretes de pagues al personal, 2.120,00 euros de salaris abonats i que els treballadors han de retornar per variacions produïdes des del moment de comptabilització de la nòmina fins a final de mes, i 135.529,80 euros que corresponen a la bestreta reintegrable de la paga extraordinària de l'any 2014, deixada de percebre per part del personal docent homologat (aquesta bestreta s'ha abonat segons acord de condicions laborals signat al 2019, i serà retornada a mesura que la Generalitat determini que cal abonar el pagament de l'esmentada paga extra).

El saldo dels crèdits per operacions derivades de l'activitat habitual a llarg i curt termini (crèdits comercials) no es troben inclosos en la taula. Aquests es registren pel seu valor nominal i quan, d'acord amb la norma de registre i valoració dels actius financers, la seva aplicació no és possible, pel mètode del cost amortitzat.

Entre els crèdits per operacions derivades de l'activitat habitual destaca el saldo de l'epígraf Deutors per operacions de gestió, d'import significatiu, i que engloba els següents conceptes:

	<b>Exercici 2019</b>	<b>Exercici 2018</b>
<b>Deutors per ingressos de preus públics d'escolaritat i alimentació</b>	<b>1.693.737,48</b>	<b>1.704.819,25</b>
Escoles Bressol	1.464.718,92	1.444.740,24
Conservatori Municipal de Música	76.328,45	88.050,05
Escoles de Música	87.306,64	107.427,13
Altres	65.383,47	64.601,83
<b>Deutors varis</b>	<b>8.094.836,45</b>	<b>7.840.767,47</b>
Ajuntament de Barcelona	8.094.836,45	7.840.767,47
Altres Deutors	0,00	0,00
<b>Total Deutors abans deteriorament</b>	<b>9.788.573,93</b>	<b>9.545.586,72</b>
Deteriorament de valor	-1.569.070,27	-1.557.383,93
<b>Total epígraf Deutors per operacions de gestió</b>	<b>8.219.503,66</b>	<b>7.988.202,79</b>

En l'epígraf del balanç Altres comptes a cobrar es recullen 8.697,10 euros, que inclouen 149,57 euros de deutors per Iva repercutit i 8.547,53 euros de lliuraments bestreta de caixa.

En l'epígraf Administracions Públiques consten 142.521,17 euros de Seguretat Social deutora per reintegraments.

#### b) Reclassificacions

L'Entitat no ha reclassificat durant l'exercici cap actiu financer que hagi exigint un canvi de valoració, ja sigui de cost o cost amortitzat a valor raonable, o a la inversa.

c) Actius financers lliurats en garantia

Durant l'exercici l'Entitat no ha lliurat, ni tampoc manté, actius financers en garantia del pagament de deutes.

d) Moviment de les correccions per deteriorament durant l'exercici

Han estat els següents:

	Saldo a 1/01/2019	Disminució de valor per deteriorament creditici de l'exercici	Reversió del deteriorament creditici en l'exercici	Saldo a 31/12/2019
Deutors i altres comptes a cobrar	1.557.383,93	381.851,83	-370.165,49	1.569.070,27

Pel que fa a l'exercici 2018:

	Saldo a 1/01/2018	Disminució de valor per deteriorament creditici de l'exercici	Reversió del deteriorament creditici en l'exercici	Saldo a 31/12/2018
Deutors i altres comptes a cobrar	1.425.703,41	307.811,56	-176.131,04	1.557.383,93

La dotació per al 2019 s'ha calculat atenent a l'experiència històrica de cobraments del propi IMEB, que situa la seva recuperabilitat entre un 35% i un 55%.

## 10.2. Informació relacionada amb el compte del resultat econòmic-patrimonial.

Els ingressos financers calculats per l'aplicació del mètode del tipus d'interès efectiu i que han estat registrats en el compte del resultat sumen 0 euros.

A 31 de desembre de 2019, el saldo de l'epígraf Ajustaments per periodificació de l'actiu corrent, recull la periodificació de despeses anticipades per import de 363.905,51 euros que s'han comptabilitzat a l'exercici 2019 i corresponen a la gestió autònoma del mes d'abril de 2020.

## 10.3. Informació sobre els riscos de tipus de canvi i de tipus d'interès.

a) Riscos de tipus de canvi.

L'Entitat no té inversions en moneda diferent de l'euro i, per tant, no té riscos d'aquest tipus.

b) Riscos de tipus d'interès.

L'IMEB no disposa d'actius financers a tipus d'interès fix o variable.



#### 10.4. Altra informació.

##### a) Situació de la tresoreria a 31 de desembre de 2019

Informació sobre les caixes de què disposa l'Institut dels comptes bancaris contractats, indicant-ne per a cadascun d'ells el seu saldo al tancament de l'exercici i els principals aspectes de contractació: forma (compte corrent, a termini, etc.), restriccions de liquiditat, retribució del compte, etc.:

Compte	Nom del Banc	Tipologia compte	Saldo bancs 31/12/2019	Partides conciliants	Saldo comptable 31/12/2019	Característiques del compte
1	Caixabank	Compte corrent operatiu	2.680.688,73	-82,46	2.680.606,27	Compte d'abonament d'ingressos i realització de pagaments.
2	Caixabank	Compte d'ingressos escoles bressol	125.055,25	4,91	125.060,16	Compte d'abonament ingressos facturació escoles bressols. No pagaments.
3	Caixabank	Compte d'ingressos música per nadons	504,00	0,00	504,00	Compte d'abonament ingressos facturació cursos de musica per nadons. No pagaments.
4	Caixabank	Compte d'ingressos espais familiars	192,95	0,00	192,95	Compte d'abonament ingressos facturació espais familiars. No pagaments.
5	Caixabank	Compte d'ingressos escola de música Eixample	11.490,77	11,93	11.502,70	Compte d'abonament ingressos facturació Escola de música Eixample. No pagaments.
6	Caixabank	Compte d'ingressos escola de música Sant Andreu	13.879,17	5,61	13.884,78	Compte d'abonament ingressos facturació Escola de música Sant Andreu. No pagaments.
7	Caixabank	Compte d'ingressos conservatori	19.652,53	7,37	19.659,90	Compte d'abonament ingressos facturació del conservatori. No pagaments.
8	Caixabank	Compte de bestreta	3.452,47	0,00	3.452,47	Compte pel pagament de les despeses de bestreta de l'IMEB
9	BBVA	Compte corrent operatiu	247,17	0,00	247,17	Compte d'abonament d'ingressos i realització de pagaments.
	<b>TOTAL</b>		<b>2.855.163,04</b>	<b>-52,64</b>	<b>2.855.110,40</b>	

Les partides conciliatòries estan totalment identificades per cadascun dels comptes i corresponen principalment a pagaments realitzats per l'Institut, que al 31 de desembre de 2019 no havien estat carregats pel banc en els comptes encara.

##### b) Breu descripció de la política d'inversions.

Atès que la gestió de tresoreria municipal està centralitzada al Ajuntament de Barcelona (per minimitzar els saldos mitjos dels ens dependents), des de l'Institut no es concerten fons per

obtenir rendibilitat, ja que a mesura que es rep la subvenció de l'Ajuntament es va aplicant al pagament de les nòmines i les factures a tercers, i conseqüentment els saldos mitjos dels comptes bancaris generalment no són elevats.

c) Període mitjà de cobrament

Pel que fa als ingressos rebuts dels usuaris, el cobrament dels preus públics es fa mitjançant domiciliació bancària. Pel que fa als ingressos de l'Ajuntament es rep una aportació anual distribuïda durant l'exercici segons els tràmits d'ordenació de pagaments duts a terme per la Tresoreria General de l'Ajuntament.

## 11. PASSIUS FINANCERS

### 11.1. Informació relacionada amb el balanç.

a) Detall dels deutes mantinguts per l'Institut al tancament de l'exercici valorats a cost amortitzat

Tret dels comptes a pagar per operacions habituals, l'Institut no manté en balanç passius financers valorats a cost amortitzat, ni durant l'exercici ha fet operacions.

Els comptes a pagar per operacions habituals a llarg i curt termini (deutes comercials) es registren pel seu valor nominal i quan, d'acord amb la norma de registre i valoració dels passius financers, la seva aplicació no és possible, pel mètode del cost amortitzat.

b) Altres deutes a curt termini

Recull el saldo viu dels deutes per compra d'immobilitzat al tancament de l'exercici per 101.003,90 euros, més el saldo dels dipòsits rebuts (veure Nota 23), per 876.040,77 euros, fins un total de 977.044,67 euros.

c) Creditors per operacions de gestió

Entre els comptes a pagar per operacions habituals hi figuren els següents:

	Exercici 2019	Exercici 2018
Escoles bressol (gestió autònoma)	717.500,81	607.994,94
Ausolan RCN SL	356.459,59	164.838,63
Futur i Compromís amb l'Educació SL	235.282,28	235.822,59
Fundació Catalana de l'Esplai	221.774,17	202.783,68
Ziga-zaga SL	176.940,41	419.479,07
UTE Suport Educatiu	172.435,55	267.415,49
7 i Tria SA	131.185,87	39.113,45
Ayesa Advance Technologies	99.024,89	40.461,36
Fundació Privada Catalana CET-10	78.754,97	57.208,63
SALESIANS ST JORDI-FUND.EL LLINDAR	72.660,21	5.000,00
SERVEI D'ÀPATS, S.L.	61.251,83	5.582,81
Infocoin SA	60.423,96	-
Incoop SCCL	49.195,58	119.800,63
Conservatori Municipal de Música de Barcelona (gestió autònoma)	40.000,00	36.388,00

Fundació Institut Pere Tarrés	32.026,98	161.943,72
QSL Serveis Culturals SL	27.606,86	69.323,82
Educaria Euro SLU	21.220,55	-
Ergokids SL	17.907,86	15.937,46
ETCS Estratègies de Transformació	15.966,34	15.799,71
Vodafone España SL	13.099,73	8.782,67
Fundació Privada BCN Formació Professional	-	216.045,00
Fundació Privada L'Arc Taller de Música	-	165.088,16
Aramark Servicios de Catering, SL	-	161.930,55
Serunion SA	-	127.208,86
Estudi 6 Gestió Socioeducativa	-	123.904,11
ISS Facility Services SA	-	49.698,74
Fundació Bosch i Gimpera	-	48.080,97
Associació Xarxa	-	33.655,24
Tecman Serveis Informàtics SL	-	18.149,99
Central de Viajes SL (Julià)	-	14.909,94
Consell de la Joventut de Barcelona	-	14.520,00
Fundació Migra Studium	-	14.000,00
Nexe Fundació Privada	5.022,10	13.272,58
Altres (1)	83.177,88	255.775,41
<b>Total compte 4000 (op. de gestió)</b>	<b>2.688.918,42</b>	<b>3.729.916,21</b>
Periodificació de pagues extraordinàries (2)	2.469.792,72	2.325.312,36
Altres periodificacions	-	-
<b>Total compte 413</b>	<b>2.469.792,72</b>	<b>2.325.312,36</b>
Devolucions d'ingressos (3)	-	-
<b>Total compte 418</b>	<b>0,00</b>	<b>0,00</b>
<b>Total epígraf creditors per operacions de gestió</b>	<b>5.158.711,14</b>	<b>6.055.228,57</b>

(1) *Altres inclou la resta de creditors que tenen un saldo a tancament inferior a 13.000 euros cadascun.*

(2) *L'import de 2.469.792,72 euros de periodificació de pagues extraordinàries de l'exercici 2019 recull els conceptes següents:*

- *Paga d'assistència: que ha meritat de gener a desembre de l'exercici 2019 i es farà efectiva al mes d'abril de 2020. L'import periodificat és d'1.901.847,88 euros (1.874.927,17 euros a 31 de desembre de 2018).*
- *Paga de juny: que ha meritat per un import de 434.388,07 euros, durant el mes de desembre de 2019, en el cas de funcionaris, i durant els mesos de juliol a desembre de 2019, en el cas de laborals. Es farà efectiva a l'exercici 2020. (450.385,19 euros a 31 de desembre de 2018).*
- *Paga extra del 2013, per un import de 133.556,77 euros corresponent al 60% de la paga extraordinària de desembre de 2013, del personal docent homologat d'acord amb la el*

Decret Llei 3/2019, de 22 de gener (DOGC núm. 7795, de 24.01.19). El pagament d'aquest 60% estarà subjecte a l'aprovació dels pressupostos de la Generalitat per l'exercici 2020. (0 euros a 31 de desembre de 2018).

(3) En aquest compte es recullen les devolucions d'ingressos pendents de pagament a 31 de desembre.

d) Altres comptes a pagar

Presenta el següent detall:

	Exercici 2019	Exercici 2018
Entitats de previsió social	-	-
Altres creditors no pressupostaris	14.399,53	969,57
<b>Total compte 419</b>	<b>14.399,53</b>	<b>969,57</b>
Ingressos pendents d'aplicació	76.524,81	87.105,40
<b>Total compte 554</b>	<b>76.524,81</b>	<b>87.105,40</b>
<b>Total epígraf altres comptes a pagar</b>	<b>90.924,34</b>	<b>88.074,97</b>

Els altres creditors no pressupostaris són reintegraments per devolució de nòmines, bàsicament originats per imports retornats dels comptes bancaris d'ex empleats als quals es van liquidar els interessos de la sentència 528/2017 de pagament dels interessos als treballadors que van tenir dret a percebre als imports abonats derivats de la sentència de l'1%.

En els ingressos pendents d'aplicació es recullen 76.524,81 euros, els quals corresponen a cobraments pendents d'aplicar per preus públics d'escoles bressol municipals. A 31 de desembre de 2019, es disposa d'una relació detallada on s'indica l'escola, l'alumne i l'import pendent d'aplicar. Aquests ingressos pendents d'aplicar d'escoles bressol són cobraments efectuats pel sistema que anomenem tiquets. Els tiquets són un sistema de pagament d'escoles bressol que algunes empreses ofereixen als seus treballadors que tenen fills menors de 3 anys. Això suposa avantatges fiscals tant per al treballador com per a l'empresa. És una modalitat de cobrament dels preus públics de les escoles bressol municipals, tal com estableix la normativa reguladora dels preus públics pels serveis d'educació, aprovada per la comissió de govern de l'Ajuntament. Aquesta modalitat suposa que es transfereixin al nostre compte imports que encara no han estat facturats i, per tant, que no es poden aplicar. És per tant una situació dinàmica.

e) Administracions públiques

A 31 de desembre de 2019 els deutes amb Administracions Públiques són els següents:

	Exercici 2019	Exercici 2018
Retenció de l'Impost sobre la Renda de les Persones Físiques	812.722,67	802.583,71
Hisenda Pública Impost sobre el Valor Afegit	634,96	13,86
Seguretat Social	1.194.809,65	1.144.823,90
<b>Total epígraf administracions públiques</b>	<b>2.008.167,28</b>	<b>1.947.421,47</b>

L'Institut, com qualsevol altra entitat, té obertes a inspecció les liquidacions corresponents als exercicis no prescrits per tots els impostos als quals es troba subjecte.

No s'espera que es meritin passius addicionals de significació per l'Institut, com a conseqüència d'una eventual inspecció.

f) Ajustaments per periodificació del passiu corrent

A 31 de desembre de 2019, el saldo d'aquest epígraf, recull, per una banda, la periodificació d'ingressos reconeguts per preus públics registrats el 2019 corresponents al curs escolar 2019/2020 que meritaran a l'exercici 2020, que és de 1.074.005,63 euros, amb el desglossament següent:

- Ingressos per preus públics d'escolaritat i alimentació a les escoles bressol per 732.548,23 euros (784.349,07 euros al 2018).
- Ingressos per preus públics del Conservatori per 154.100,54 euros (2.082,12 euros al 2018).
- Ingressos per preus públics de les escoles de música per 187.356,86 euros (119.805,89 euros al 2018).

A 31 de desembre de 2019, consta també en aquesta partida un import de 211.112,73 euros d'una aportació de l'Institut Municipal de Serveis Socials per l'Escola 2a. oportunitat. Així, d'un total rebut al 2019 de 250.000 euros per part del IMSS, s'han aplicat a ingrés de l'exercici 38.887,27 euros, restant la resta ajustades per periodificació (veure nota 24.4).

g) Detall dels deutes mantinguts per l'Institut al tancament de l'exercici valorats a valor raonable.

L'Institut no manté en balanç passius financers a valor raonable, ni durant l'exercici ha registrat operacions que haguessin de registrar-se a valor raonable.

h) Resum per categories

No procedeix, atès que llevat de les operacions habituals, l'Institut no ha realitzat durant l'exercici operacions que haguessin de registrar-se a cost amortitzat o a valor raonable, ni tampoc manté en balanç saldos que hagin de valorar-se d'acord amb aquests criteris.

## 11.2. Línies de crèdit

Durant l'exercici l'IMEB no ha contractat cap línia de crèdit ni tampoc a la data de tancament es mantenen deutes per operacions d'aquesta naturalesa.

## 11.3. Informació sobre els riscos de tipus de canvi i de tipus d'interès

a) Riscos de tipus de canvi

L'Entitat no té deutes d'import significatiu en moneda diferent de l'euro i, per tant, no té riscos d'aquest tipus.

b) Riscos de tipus d'interès

L'Institut no manté passius financers valorats a cost amortitzat i no té riscos d'aquesta naturalesa.

#### 11.4. Avals o altres garanties concedides

a) Avals concedits

No n'hi ha.

b) Avals executats

No n'hi ha.

c) Avals reintegrats

No n'hi ha.

#### 11.5. Altra informació

a) Informació sobre el període mig de pagament a proveïdors: Disposició addicional tercera, "Deure d'informació" de la Llei 15/2010, de 5 de juliol, de mesures de lluita contra la morositat en operacions comercials.

	<b>2019</b> (dies)	<b>2018</b> (dies)
Període mig de pagament a proveïdors	25,43	24,86
Rati de les operacions pagades	10,46	8,52
Rati de les operacions pendents de pagament	0	0,02
	<b>Import (euros)</b>	<b>Import (euros)</b>
Total pagaments realitzats	19.013.399,47	17.486.807,90
Total pagaments pendents (*)	870.502,49	1.828.765,52

(\*) Només s'inclouen les factures amb data de registre anterior o igual a 31 de desembre de 2019.

La informació a presentar és la requerida segons Real Decret 635/2014, de 25 de juliol, per la que es desenvolupa la metodologia del càlcul del període mig de pagament a proveïdors de les Administracions Públiques i les condicions i procediment de retenció de recursos dels règims de finançament, previstos a la Llei Orgànica 2/2012, de 27 d'abril, d'Estabilitat Pressupostària i Sostenibilitat Financera.

#### 12. COBERTURES COMPTABLES

L'Entitat no ha realitzat cap cobertura comptable.

#### 13. ACTIUS CONSTRUÏTS O ADQUIRITS PER A ALTRES ENTITATS I ALTRES EXISTÈNCIES

No s'han produït operacions d'aquesta naturalesa durant l'exercici, ni a la data de tancament es mantenen en balanç saldos derivats d'aquestes operacions.

## 14. MONEDA ESTRANGERA

A la data de tancament, l'Institut no té cap element d'actiu o passiu denominat en moneda diferent de l'euro, ni tampoc durant l'exercici s'han realitzat operacions en moneda estrangera.

## 15. TRANSFERÈNCIES, SUBVENCIONS I ALTRES INGRESSOS I DESPESES

### 15.1. Ingressos

#### 15.1.1. Transferències i subvencions rebudes

Les transferències i subvencions descrites compleixen els requisits de reconeixement i valoració descrits a la nota 4.11.

El detall dels imports registrats en l'exercici en concepte de transferències i subvencions rebudes es detallen a continuació:

	<b>Exercici 2019</b>	<b>Exercici 2018</b>
<b>Ajuntament de Barcelona</b>		
- Aportació pressupost inicial	50.427.657,62	50.427.657,62
- Modificació del pressupost	-3.655.585,00	-2.521.383,00
- Ampliació del pressupost	3.150.000,00	1.150.000,00
- Aportació per aplicació conveni	4.938.996,00	2.802.655,63
- Educadora pla de barris setembre desembre 2019	72.431,58	
- Aportació pla de Barris Trinitat Vella "Juguem junts"	24.301,29	
- Aportació Projecte Baobab	70.000,00	
- Col·laboració amb audiència pública	71.114,02	
- Aportació addicional Fundació Bcn Formació Professional		100.000,00
- Aportació processos selectius i fons social		26.286,31
<b>Total transferències corrents de l'Ajuntament</b>	<b>55.098.915,51</b>	<b>51.985.216,56</b>

Inicialment, l'import de la transferència de l'Ajuntament en el pressupost per l'exercici 2019 prorrogat de l'exercici 2018 va ser de 50.427.657,62 euros.

Durant l'exercici 2019 s'han tramitat des de l'Ajuntament de Barcelona modificacions del pressupost de l'IMEB per -3.655.585,00 i 3.150.000,00 euros respectivament.

Des de l'Ajuntament es va tramitar una aportació addicional per tal de fer front a la major despesa en capítol 1 derivada de l'aplicació a l'IMEB del nou acord de condicions laborals signat a l'Ajuntament, per 4.938.996 euros.

També es va tramitar des de l'Ajuntament una aportació destinada al Projecte Baobab per import de 70.000 euros, una aportació al Pla de Barris de 72.431,58 euros i una altra de 24.301,29 euros i una col·laboració amb l'audiència pública per a nois i noies de 71.114,02 euros.

Per tant, la transferència efectivament reconeguda provinent de l'Ajuntament de Barcelona l'any 2019, en total, ha estat de 55.098.915,51 euros, el que representa un augment de 3.113.698,95 euros en total respecte a la transferència provinent de l'Ajuntament a l'any anterior (6% d'increment).

#### 15.1.2. Vendes i prestacions de serveis

Els ingressos obtinguts per vendes i prestacions de serveis es detallen a continuació, classificats en funció dels béns i/o serveis comercialitzats:

	INGRESSOS PRESSUPOSTARIS 2019	+ PERIODIF	- PERIODIF	+AJUST RTAT EXERCICIS ANTERIORS	INGRES COMPTABLE 2019
Escoles Bressol	15.661.657,90	784.349,07	-732.548,23		15.713.458,74
Escoles de Música	731.116,80	119.805,89	-187.356,86		663.565,83
Conservatori	606.873,40	2.082,12	-154.100,54		454.854,98
Cursos oberts Conservatori	173.814,70				173.814,70
Inscripcions altres cursos escoles de música	18.423,00				18.423,00
Inscripcions altres cursos bressol	30.151,70				30.151,70
<b>TOTAL</b>	<b>17.222.037,50</b>	<b>906.237,08</b>	<b>-1.074.005,63</b>	<b>0,00</b>	<b>17.054.268,95</b>

I adjuntem dades de l'any anterior a fi i efecte de facilitar la comparació:

	INGRESSOS PRESSUPOSTARIS 2018	+ PERIODIF	- PERIODIF	+AJUST RTAT EXERCICIS ANTERIORS	INGRES COMPTABLE 2018
Escoles Bressol	15.908.756,56	785.939,19	-784.349,07	1.454,90	15.911.801,58
Escoles de Música	735.938,42	125.383,24	-119.805,89		741.515,77
Conservatori	451.998,98	2.251,50	-2.082,12		452.168,36
Cursos oberts Conservatori	147.323,65				147.323,65
Inscripcions altres cursos escoles de musica	19.728,81				19.728,81
Inscripcions altres cursos bressol	25.353,58				25.353,58
<b>TOTAL</b>	<b>17.289.100,00</b>	<b>913.573,93</b>	<b>-906.237,08</b>	<b>1.454,90</b>	<b>17.297.891,75</b>

Les periodificacions d'ingressos recullen els ajustos per imputar el reconeixement d'ingrés a l'exercici que correspon. Es cancel·la la periodificació de l'exercici anterior i es realitza la periodificació de l'exercici corrent.

Els ingressos comptables han disminuït a l'exercici 2019 en 244 mil euros respecte a l'exercici 2018. Això ve motivat principalment pels menors ingressos d'escoles bressol, que han disminuït a l'exercici 2019 en 198 mil euros degut a:

- Impacte de la tarifació social en l'exercici 2019. A partir del curs 2017/2018 es va resoldre introduir en el servei municipal d'escoles bressol un sistema de tarifació social,



amb l'objectiu de garantir l'accés a les famílies amb rendes més baixes i incrementar la progressivitat del sistema, i per tal que l'aportació de les famílies al finançament del servei s'incrementi d'acord amb la seva renda. A l'exercici 2018, l'impacte de la tarifació social va representar uns menors ingressos de 394.000 euros. A l'exercici 2019 ha representat uns menors ingressos de 442.000 euros.

- Majors ingressos de 60.507,25 euros per l'obertura de l'escola bressol Aurora a gener de 2019 i majors ingressos de 183.260,92 euros de gener a agost de 2019 per l'obertura de dues escoles bressol noves (l'escola bressol municipal Leonor Serrano i l'escola bressol municipal La Morera) a setembre de 2018.

Tant l'aplicació de la tarifació social a escoles bressol com l'atorgament de les bonificacions a escoles de música i Conservatori es troben regulades a la normativa de preus públics pels serveis d'educació aprovats per la Comissió de Govern de l'Ajuntament de Barcelona.

A aquests efectes, adjuntem resum de la tarifació social a bressol:

(\*)dades provisionals per no haver finalitzat encara el curs 19/20

Tram tarifació social escoles bressol	Preu escoles bressol (escolaritat +alimentació)	Núm. infants per tram curs 19/20 (*)	% infants per tram curs 19/20 (*)	Núm. infants per tram curs 18/19	% infants per tram curs 18/19	variació en %	Núm. infants per tram curs 17/18	% infants per tram curs 17/18	variació en %
1	50	2.941	35,49%	2.535	30,55%	4,94%	2457	30,30%	0,25%
2	90	557	6,72%	573	6,91%	-0,18%	497	6,13%	0,78%
3	130	508	6,13%	439	5,29%	0,84%	433	5,34%	-0,05%
4	170	462	5,57%	452	5,45%	0,13%	401	4,95%	0,50%
5	210	476	5,74%	477	5,75%	-0,01%	455	5,61%	0,14%
6	250	775	9,35%	820	9,88%	-0,53%	801	9,88%	0,00%
7	290	667	8,05%	720	8,68%	-0,63%	757	9,34%	-0,66%
8	330	481	5,80%	616	7,42%	-1,62%	606	7,47%	-0,05%
9	365	605	7,30%	736	8,87%	-1,57%	807	9,95%	-1,08%
10	395	815	9,83%	929	11,20%	-1,36%	895	11,04%	0,16%
Total		8.287	100,00%	8.297	100,00%		8.109	100,00%	

### 15.1.3. Altres ingressos

Altres Ingressos	Exercici 2019	Exercici 2018
Aplicació a ingressos de saldos de tiquets dels cursos 2012/2013 a 2016/2017	-	35.326,51
Ingressos per anuncis oficials, indemnitzacions assegurances, devolucions nòmina i altres ingressos diversos	7.126,17	3.744,45
Lloguer d'instruments i espais escoles de música	12.828,69	6.525,00
Lloguer d'instruments i espais Conservatori	5.324,72	-
<b>Total altres ingressos de gestió ordinària</b>	<b>25.279,58</b>	<b>45.595,96</b>

## 15.2. Despeses.

### 15.2.1. Transferències i subvencions concedides

El detall de les transferències i subvencions concedides en l'exercici es facilita a continuació:

#### **TRANSFERENCIES CORRENTS-DESPESA**

	<b>Exercici 2019</b>	<b>Exercici 2018</b>
Gestió indirecta escoles municipals de música	1.182.139,23	1.179.507,49
Subvencions convocatòria a institucions sense afany de lucre	499.998,99	834.756,34
Fundació Privada BCN Formació Professional	378.377,00	416.045,00
Beques pràctiques Escoles Bressol	198.997,76	222.684,15
Institut Municipal d'Informàtica	110.790,00	142.719,41
Institut Municipal de Cultura	90.000,00	-
Conveni Associació Xarxa	67.310,48	67.310,48
Conveni Fundació Bosch i Gimpera	-	48.080,97
Conveni University of Hamburg	-	35.918,50
Conveni Universidade de Aveiro	-	31.890,00
Consorti Institut d'Infància i Món	-	33.350,00
Conveni Universitat de Barcelona	-	26.703,25
Institut Municipal Persones amb Disminució	18.193,35	21.000,00
Consorti Mercat de les Flors	13.540,00	11.720,00
Conveni Universitat Autònoma de Barcelona	-	10.147,20
Consell de la Joventut Barcelona	12.000,00	-
Altres	2.370,06	3.564,11
<b>Total epígraf transferències i subvencions atorgades</b>	<b>2.573.716,87</b>	<b>3.085.396,90</b>

Com estableix la Instrucció, s'informa de l'import i les característiques de les transferències i subvencions concedides a l'exercici 2019, l'import de les quals és significatiu:

#### **GESTIÓ INDIRECTA ESCOLES DE MÚSICA**

Pel que fa a la gestió indirecta de les escoles de música, contempla els contractes que han estat vigents durant l'any 2019 (detallats a la nota 2) i que són els següents:

Exp. 12/07

Objecte: Gestió de l'Escola de Música Municipal Nou Barris

Import subvenció 2019: 239.692,74 + 163.470,46 euros, que fan un total de 403.163,20 euros (399.487,92 euros a l'exercici 2018)

Exp. 210/10

Objecte: Gestió de l'Escola Municipal de Música *Can Ponsic*

Import subvenció 2019: 247.632,23 + 166.912,38 euros, que fan un total de 414.544,61 euros (412.720,39 euros a l'exercici 2018)

Exp. sub05/16 (contracte número 16C00001)

Objecte: Gestió de l'Escola Municipal de Música *Can Fargues*

Import subvenció exercici 2019: 309.760,27 euros  
(312.668,91 euros a l'exercici 2018)

A més cal tenir en compte l'import de les bonificacions atorgades per l'IMEB a les famílies d'aquestes escoles de gestió indirecta que han estat de 54.671,15 euros al 2019 i 54.630,27 euros al 2018.

**CONVOCATÒRIA DE SUBVENCIONS PER A LA REALITZACIÓ DE PROJECTES, ACTIVITATS I SERVEIS DE DISTRICTE I DE CIUTAT DE L'AJUNTAMENT DE BARCELONA DE L'ANY 2019**

Sol·licitant	Nom del projecte	Import atorgat
ASSOCIACIÓ ACCIÓ BROT	CASAL URBÀ D'ESTIU BAOBAB BESÒS	29.800,00
L'ESGUARD SCCL	BAOBAB-CAMPAMENTS URBANS	28.380,00
ASSOCIACIÓ ACCIÓ BROT	CASAL URBÀ D'ESTIU BAOBAB LA VERNEDA-LA PAU	28.000,00
FUNDACIO CATALANA DE L'ESPLAI	A Trinitat Vella BARRInem	27.775,15
FUNDACIO CATALANA DE L'ESPLAI	BARRInes a la Teixonera?	27.775,15
+ EDUCACIO SCCL	Casals Urbans Baobab a Bon Pastor	26.400,00
FUNDACIÓ ESCOLTA JOSEP CAROL	Campament urbà a Sant Genís dels Agudells	26.000,00
SALESIANS SANT JORDI	Connecta't	26.000,00
SALESIANS SANT JORDI	Torna-hi, resposta a l'abandonament escolar	26.000,00
SALESIANS SANT JORDI	PFI Auxiliar instal·lacions electrotèniques	25.200,00
SALESIANS SANT JORDI	Inserció i formació Zona Nord 9barris	25.000,00
+ EDUCACIO SCCL	Casals Urbans Baobab a Baró de Viver	24.420,00
FUNDACIO PERIODISME PLURAL	EDUCA BARCELONA 2019. PROJECTE PERIODISTIC PER LA WEB CREADA EN 2017	20.000,00
IMPULSEM, SCCL	PFI: Auxiliar d'Hoteleria: cuina i serveis re	20.000,00
ASSOC EDUCATIVA I CULTURAL FORMES	LA TROCA ESCOLA COMUNITARIA DE FORMACIO PERMANENT	19.500,00
FUNDACIO CATALANA DE L'ESPLAI	La Trinitat Nova BARRIna	19.291,69
ASSOCIACIO DE MESTRES ROSA SENSAT	Formació de mestres per a la innovació educat	16.500,00
FaPaC (Federació d'Associacions de Mares i Pares d'Alumnes de Catalunya)	Suport a les AMPA/AFA de Barcelona	15.000,00
COLECTIC SCCL	En Xarxa PFI, 2019	10.000,00
FUNDACIO PERIODISME PLURAL	DIARI DE L'EDUCACIO-CIUTAT ESCOLA 2019	9.500,00
AMPA DE L'ESCOLA DE MÚSICA DE SANT ANDREU	INTERCANVI ESCOLES DE MÚSICA	7.000,00
CENTRE DE RECURSOS AUTISME BARCELONA (CRAB) Associació.	Vocació Orientació Laboral Autisme	6.000,00
ASSOCIACIÓ ARTRANSFORMA	MÚSICA I DANSA A L'ABAST	5.000,00
UNIVERSITAT AUTONOMA DE BARCELONA	Projecte Shere Rom	5.000,00
COORDINADORA SÍNDROME DE DOWN DE CATALUNYA (DOWN CATALUNYA)	La Webteca Inclusiva: banc recursos educatius	3.700,00
FUNDACIÓ FERRER I GUÀRDIA	Plans educatius de barri: una experiència innovadora al barri de Vallcarca	3.150,00
MINYONS ESCOLTES I GUIES DE CATALUNYA	Casal d'Estiu Escolta Jove, ed. en el lleure	2.500,00
ASSOCIACIÓ INCLUS	ESCOLA INCLUS	2.477,00
FED.ASSOC.MARES PARES ALUMNES(FAPAE	LES AMPA INFORMADES I FORMADES	2.000,00
AMPA ESCOLA MUNICIPAL DE MÚSICA DE NOU BARRIS	INTERCANVIS ENTRE GRUPS INSTRUM. DE BARCELONA	2.000,00
L'ARC TALLER DE MUSICA F.P.	Música, teatre i vincl: projecte educatiu en col·laboració amb entitats qu	2.000,00
ESCOLTES CATALANS	Tècnic de suport i creixement	1.500,00

MINYONS ESCOLTES I GUIES DE CATALUNYA	Casal d'Estiu Escolta, ed. inclusiva i transf	1.500,00
ASSOCIACIO DE MESTRES ROSA SENSAT	PREMI I GUARDONS DE PEDAGOGIA MARTA MATA	1.200,00
UNIVERSITAT AUTONOMA DE BARCELONA	Creixem junts: criança, comunicació i benestar familiar	1.100,00
MINYONS ESCOLTES I GUIES DE CATALUN	Enfortint el teixit associatiu al barri	900,00
ESCOLTES CATALANS	AE Trini Nova - Obertura i arrelament de l'AE	900,00
Associació Riborquestra	FEM XARXA A BARCELONA: ESTRATEGIA COMUNA	650,00
LLUISOS DE GRACIA DE BARCELONA	Els valors al consell pedagògic	480,00
A.P.A. ESCOLA PUBLICA LA PALMERA	Projecte Tutuka La Palmera	400,00
	<b>IMPORT TOTAL SUBVENCIONS ATORGADES</b>	<b>499.998,99</b>

### **FUNDACIÓ BCN FORMACIÓ PROFESSIONAL**

#### **a) Normativa d'acord amb la qual s'han efectuat o concedit.**

- 1.- Llei 38/2003, de 17 de novembre, General de Subvencions, el Reglament de la Llei General de Subvencions, aprovat per Decret 887/2006 i la Normativa General reguladora de les subvencions municipals aprovada pel Plenari del Consell Municipal en sessió de data 17 de desembre de 2010
- 2.- L'article 66.3.o) del Text Refós de la Llei Municipal i de Règim Local de Catalunya i el capítol XV de la Llei 22/1998, de 30 de desembre, de Carta Municipal de Barcelona, en concordança amb l'article 2 dels Estatuts de l'IMEB, l'Ajuntament de Barcelona te competències, entre altres, en el foment de les activitats educatives.

#### **b) Import de les obligacions reconegudes durant l'exercici.**

Import: 378.377,00 euros

#### **c) Dades identificatives de l'entitat receptora.**

Fundació BCN Formació Professional

Domicili: Pl. Espanya, 5 1a. Pl., 08014 Barcelona

NIF G64141757

Representant - Sra. Neus Pons Pena, Gerent de la FP

#### **d) Finalitat**

Concretar el compromís per part de la Fundació BCN de gestionar programes relacionats amb els seus principis fundacionals i concretats en el seu Pla Estratègic i en els seus projectes anuals, per a cadascuna de les àrees de treball, Observatori, Empresa i Treball i Mobilitat i Relacions Internacionals, en les quals s'organitza la Fundació BCN i per part de l'IMEB de facilitar els recursos municipals per la seva gestió.

#### **e) Reintegraments que s'hagin produït durant l'exercici per incompliment de condicions o requisits amb especificació**

Subvenció en tràmits de justificació.

## 15.2.2. Despeses de personal

Les despeses de personal de l'exercici es detallen a continuació:

	<b>Exercici 2019</b>	<b>Exercici 2018</b>
Sous i salaris	37.979.332,49	36.162.369,89
Indemnitzacions		
<b>Sous salaris i assimilats</b>	37.979.332,49	36.162.369,89
Cotitzacions socials de l'ocupador	11.949.876,85	10.968.962,00
Aportacions a sistemes complementaris de pensions	71.191,52	69.265,29
Altres despeses socials (1)	163.180,47	176.679,64
<b>Càrregues socials</b>	12.184.248,84	11.214.906,93
<b>DESPESES DE PERSONAL</b>	50.163.581,33	47.377.276,82

(1) *Beneficis socials. Per exemple, ajuts per cònjuge i ascendents i descendents discapacitats amb dependència econòmica, ajudes per activitats formatives, etc.*

L'IMEB tanca l'exercici 2019 amb una despesa de personal de 50,16 milions d'euros, corresponent a una plantilla mitjana total de 1.032 persones (mentre que a l'any 2018 la plantilla mitjana va ser de 1.006 persones i el total de despesa de personal va suposar un import de 47,38 milions d'euros).

Comparant els tancament dels dos exercicis segons la tipologia de personal:

<b>Tipologia</b>	<b>Plantilla mitjana 2018</b>	<b>Plantilla mitjana 2019</b>	<b>Dif. plantilla</b>
PLANTILLA	1.006	1.032	+26

La plantilla mitjana inclou personal funcionari, interins d'estructura, i laborals fixes i laborals subrogats (indefinitos no fixes). L'IMEB no té personal eventual adscrit per l'Ajuntament.

La plantilla mitjana destinada a centres educatius al 2019 representa el 92,90% del total de plantilla del IMEB, i ha estat de 958 persones (ha pujat en 26 persones respecte al 2018, que fou de 932 persones). Aquest increment de la plantilla mitjana a centres es deriva bàsicament de l'apertura de l'escola bressol EBM Aurora al gener del 2019 i un Espai Familiar, també ja ha pujat la plantilla mitjana a les Escoles de Música i Conservatori en 2 persones. A més el setembre del 2018 es va obrir EBM Leonor Serrano i EBM La Morera al novembre.

Els fets més significatius que configuren la variació de la despesa de personal del 2019 al 2018 han estat els següents:

En aplicació de la llei general de pressupostos del 2019, segons preveu al Títol III, *sobre les despeses de personal al servei del sector públic i en concret a l'article 18.2*, s'ha aplicat un increment retributiu de l'2,25% sobre les taules salarials del 2018 de gener a juny del 2019, més un 0,25% addicional amb efectes de l'1 de juliol del 2019 i fins a 31 de desembre (aquest increment no s'ha aplicat sobre l'experiència professional). L'aplicació

de la LGPE ha representat una major despesa de 1,08, 0,2 milers dels quals ja estan al increment de substitucions, per tant l'efecte són 0,88 milers.

Seguint la tendència dels darrers anys, les substitucions a les escoles bressol han augmentat de 6,61 a 7,99 milions d'euros d'un a altre exercici. Aquesta partida augmenta per un seguit de factors diversos: hi ha hagut més absentisme per IT, unes 250 persones aollint-se a la reducció de jornada a les escoles bressol, els dies lliures per triennis es substitueixen i cada any n'hi ha més, lògicament, per raons d'edat, més baixes per risc d'embaràs, i finalment la plantilla mitjana a qui cal substituir és lleugerament superior. La partida de substitucions (bàsicament tot són escoles bressol) ha augmentat en 1,38 milions el capítol 1 per aquest motiu entre el 2018 i el 2019.

Derivat del paràgraf anterior han augmentat els reintegraments percebuts de la Seguretat Social (1,160 milions al 2018 front a 1,434 milions el 2019) el que suposa una inferior despesa de 0,27 milions en relació a l'any anterior.

El setembre del 2018 es va obrir l'escola bressol Leonor Serrano i el novembre l'escola bressol la Morera, incorporant-se per tant al tancament del 2018 només la part de despesa, mentre que al 2019 han estat en funcionament tot l'any. Al gener de 2019 s'ha obert la escola bressol Aurora, que compta a més amb un espai familiar. Per l'apertura d'aquests nous serveis la despesa ha augmentat al 2019 respecte a la del 2018 en 1,04 milions d'euros.

El juliol del 2018 l'Ajuntament va signar l'Acord de condicions per al personal funcionari i laboral de per als anys 2017-2020. En aplicació de l'article 20 del esmentat acord al personal municipal adscrit al IMEB, es liquida al personal municipal un complement de desenvolupament i experiència professional. El complement a percebre, varia en funció dels anys d'experiència a l'organització municipal d'acord amb el grup i el subgrup de titulació. Per l'any 2019 ha suposat una despesa de 1,74 milions d'euros front als 1,56 milions d'euros del 2018 (que incloïen els endarreriments des de gener del 2017). Per aquest motiu tenim una major despesa de 0,18 milers d'euros.

Durant el exercici 2019 s'ha abonat la part proporcional corresponent al 40% de la paga extraordinària de desembre de 2013, al personal docent homologat d'acord amb la el Decret Llei 3/2019, de 22 de gener (DOGC núm. 7795, de 24.01.19). Aquesta paga recuperada té un impacte econòmic de 0,09 milions d'euros.

Addicionalment, hi ha algunes baixes on per la seva naturalesa la retribució de la prestació corre a càrrec de la Mútua, concretament les baixes per risc d'embaràs, baixes per maternitat i paternitat i per accidents de treball. Els dies de baixa per aquestes quatre causes sumades van ser al 2018 de 11.104 dies, front 13.189 dies al 2019, el que redueix la despesa de capítol 1 en 0,2 milions d'euros respecte a l'any passat.

Hi ha hagut també trasllats de personal a altres llocs de l'Ajuntament, i jubilacions que s'han cobert al cap d'un cert temps o que encara estan vacants (director de promoció educativa, gerència, tècnics de la direcció de promoció educativa, etc), la qual cosa ha representat una despesa inferior a la de l'anterior exercici en 0,36 milions d'euros.

A més, cal afegir l'ajustament a la periodificació de les pagues de l'exercici 2019 per 0,14 milions d'euros i el retrocés de la periodificació de pagues del 2018 de 0,14 milions d'euros, així com de la periodificació de la paga extra 2012 per -0,04 milions d'euros.

Tot això, en resum, representa un total en concepte de despeses de personal als comptes anuals de l'exercici 2019 de 50,16 milions d'euros.

Resum de variacions de costos en despeses de personal (en milions d'euros):

<b>Despeses de personal 2018</b>	<b>47,38</b>
Retrocés ajust a la periodificació de pagues exercici 2018	-0,14
Retrocés ajust a la periodif. paga extra de Nadal 2012	0,04
<b>Capítol 1 pressupost a tancament 2018</b>	<b>47,28</b>
Increment Salarial 2,25% LGPE(gener-juny) més 0,25% (juliol-desembre)	0,88
Increment substitucions bressol	1,38
Reintegrant de la Seguretat Social	-0,27
Noves escoles bressol	1,04
Increment experiència professional	0,18
Recuperació del 40% paga extra desembre 2013 personal docent homologat	0,09
Prestació assumida per Mútua (subsidi d'embaràs, maternitat/paternitat i accidents)	-0,2
Baixes i trasllats personal pas no coberts	-0,36
Capítol 1 pressupost a tancament 2019	50,02
Ajust a la periodificació de pagues exercici 2019	0,14
<b>Despeses de personal 2019</b>	<b>50,16</b>

15.2.3. Altres despeses de gestió ordinària

	<b>Exercici 2019</b>	<b>Exercici 2018</b>
Despeses en recerca i desenvolupament	0,00	0,00
Arrendaments i cànon	36.000,57	26.678,65
Reparacions i conservació	39.049,36	57.024,54
Serveis de professionals independents	516.329,37	556.350,57
Transports	0,00	0,00
Primes d'assegurances	20.443,27	17.834,97
Serveis bancaris i similars	37.038,23	36.290,91
Publicitat, propaganda i relacions públiques	23.141,29	34.053,66
Subministraments	35.431,06	43.310,44
Comunicacions i altres serveis	17.769.226,01	17.475.416,08
<b>Total epígraf serveis exteriors</b>	<b>18.476.659,16</b>	<b>18.246.959,82</b>

Dins dels serveis professionals independents s'inclouen estudis per import de 6.376,70 euros, treballs tècnics per import de 507.411,67 euros i informes per import de 2.541 euros.

Desglossem l'epígraf de comunicacions i altres serveis donat que és significatiu:

	<b>Exercici 2019</b>	<b>Exercici 2018</b>
Serveis d'alimentació	7.336.286,15	7.102.352,31
Suport educatiu escoles bressol	7.711.332,38	7.483.445,86
Gestió autònoma de centres	1.293.926,07	1.537.504,89
Altres contractes de serveis	1.029.511,43	825.268,40
Comunicacions	133.720,10	213.709,31
Reunions, conferències i cursos	157.415,80	184.143,14
Prensa, material informàtic, d'oficina i reprografia	56.912,44	64.197,13
Altres despeses diverses	31.812,17	48.057,28
Dietes i locomoció	16.363,93	16.528,87
Sentències i altres despeses	1.945,54	208,89
<b>Total apartat comunicacions i altres serveis</b>	<b>17.769.226,01</b>	<b>17.475.416,08</b>

El suport educatiu a les escoles bressol ha augmentat fonamentalment degut a la major despesa per l'obertura de l'escola bressol Aurora a gener de 2019 i per tenir la despesa de gener a agost de 2019 de les dues escoles bressol (l'escola bressol municipal Leonor Serrano i l'escola bressol municipal La Morera) obertes a setembre de 2018. Aquest efecte, conjuntament amb un augment d'hores de suport educatiu associades a infants amb NEE, suposa un increment de 227.886,52 euros.

Els serveis d'alimentació a les escoles bressol també ha augmentat degut a un lleuger increment en el nombre de nens que s'han quedat a dinar, conjuntament amb l'efecte de l'obertura de l'escola bressol Aurora a gener de 2019 i la despesa d'un curs sencer de les dues escoles bressol obertes a setembre de 2018.

La despesa en gestió autònoma de centres inclou aquelles petites despeses de funcionament ordinari (material fungible didàctic, fotocòpies, material higiènic, productes farmacèutics, llibres i publicacions, material de cuina i menjador, etc..), necessàries per l'activitat dels centres que depenen de l'IMEB.

Dins d'altres contractes de serveis, s'inclouen la realització d'activitats de promoció educativa, la contractació externa pel suport a diversos programes educatius, el manteniment del PAE (programa d'activitats educatives), el desenvolupament del Projecte Educatiu de Ciutat, la gestió del programa "Patis oberts", el programa de suport a la lectura, el suport al programa de biblioteques escolars, el suport tècnic al Departament d'Infantil i a l'equip de necessitats especials; la contractació de diversos serveis de publicacions i comunicacions; el servei de suport ocasional al punt d'atenció de l'Institut, les revisions mèdiques del personal; el suport informàtic als centres educatius i altres contractes de tipologia molt diversa.

Dins de reunions, conferències i cursos s'inclouen les xerrades i col·loquis pel programa de suport educatiu a les famílies, les classes corresponents als cursos oberts al Conservatori, tallers de música per nadons a les escoles municipals de música i formació als espais familiars.

Altres despeses inclou la compra de material didàctic per a escoles bressol, material adaptat per a alumnes de necessitats educatives especials, petites compres i sentències.



## **16. PROVISIONS I CONTINGÈNCIES**

En l'exercici 2019 l'IMEB no ha tingut moviments en aquest epígraf.

### **16.1. Passius contingents.**

A la data de tancament de l'exercici l'IMEB no té obligacions possibles o presents que puguin qualificar-se com a passius contingents i sobre les que calgui informar en la memòria.

### **16.2. Actius contingents.**

A la data de tancament de l'exercici, l'Institut no té actius de naturalesa contingent dels que calgui informar en la memòria.

## **17. INFORMACIÓ SOBRE EL MEDI AMBIENT**

L'Institut no ha registrat obligacions.

## **18. ACTIUS EN ESTAT DE VENDA**

A 31 de desembre de 2019 l'IMEB no manté actius en estat de venda.

## **19. PRESENTACIÓ PER ACTIVITATS DEL COMPTE DEL RESULTAT ECONÒMIC PATRIMONIAL**

En l'execució de les seves operacions l'Institut estructura el seu pressupost en un únic programa, motiu pel qual no es presenta la desagregació per activitats.

## **20. OPERACIONS PER ADMINISTRACIÓ DE RECURSOS PER COMPTE D'ALTRES ENS PÚBLICS**

L'Entitat no té operacions per administració de recursos per compte d'altres ens públics.

## **21. OPERACIONS NO PRESSUPOSTÀRIES DE TRESORERIA**

A continuació s'informa sobre les operacions no pressupostàries de tresoreria que comprenen aquelles operacions realitzades durant l'exercici que han donat lloc al naixement o extinció de:

- Deutors i creditors que, d'acord amb la normativa vigent per a l'Entitat, no s'hagin d'imputar al seu pressupost, ni en el moment del seu naixement ni en el del seu venciment.
- Partides representatives de cobraments i pagaments pendents d'aplicació definitiva, tant per operacions pressupostàries com no pressupostàries.

## 21.1. Estat de deutors no pressupostaris.

Compte	Descripció	Saldo a 1 de gener 2019	Modificacions saldo inicial	Càrrecs realitzats en l'exercici	Total deutors	Abonaments realitzats en l'exercici	Deutors pendents de cobrament a 31 de desembre de 2019
2750000000	Dipòsits a llarg termini	0,00	0,00	0,00	0,00	0,00	0,00
<b>Total compte 275 Dipòsits constituïts a llarg termini</b>							<b>0,00</b>
4400000000	Deutors per IVA repercutit	77,49	0,00	3.667,88	3.745,37	-3.595,80	149,57
<b>Total compte 440 Deutors per IVA transferit</b>							<b>149,57</b>
5440000000	Bestretes paga extra	0,00	0,00	135.529,80	135.529,80	0,00	135.529,80
5440000002	Bestretes pagues al personal	28.587,63	0,00	177.606,67	206.194,30	-189.309,33	16.884,97
5440000003	Balanç de deute	3.966,15	0,00	0,00	3.966,15	-1.846,15	2.120,00
<b>Total 544 Crèdits a curt termini al personal</b>							<b>154.534,77</b>
<b>Total</b>							<b>154.684,34</b>

## 21.2. Estat de creditors no pressupostaris.

Compte	Descripció	Saldo a 1 de gener de 2019	Modificacions saldo inicial	Abonaments realitzats en l'exercici	Total creditors	Càrrecs realitzats en l'exercici	Creditors pendents de pagament a 31 de desembre de 2019
4190000000	Retencions judicials al personal	807,46	0,00	9.273,54	10.081,00	-9.596,25	484,75
4190000003	Zeroset bcn	9,55	0,00	144,60	154,15	-139,60	14,55
4190000011	Aport. obligatòries pla pensions	177,59	0,00	23.965,62	24.143,21	-24.143,21	0,00
4190000012	UGT Retencions	25,20	0,00	314,40	339,60	-313,40	26,20
4190000017	Asi. Retencions	45,00	0,00	375,00	420,00	-405,00	15,00
4190000019	Quotes drets passius (func.adm.civ.)	223,80	0,00	1.063,36	1.287,16	-1.287,16	0,00
4190000020	Retencions Muface	97,98	0,00	465,54	563,52	-563,52	0,00
4190000022	Ret. Central Sindical Independent	0,00	0,00	70,00	70,00	-60,00	10,00
4190000024	Aportació pla pensions conveni	0,00	0,00	71.191,52	71.191,52	-71.191,52	0,00
4190000028	Associació Professional Tècnics Ajuntament	8,00	0,00	96,00	104,00	-96,00	8,00
4190000029	Reintegraments devolució de nòmina	-425,01	0,00	25.564,76	25.139,75	-12.853,46	12.286,29
4194000991	Cobraments anticipats bressol	0,00	0,00	31.094,32	31.094,32	-29.539,58	1.554,74

<b>Total compte 419 Altres creditors no pressupostaris</b>							<b>14.399,53</b>
4750000000	Hisenda pública, creditora per IVA	0,00	0,00	3.032,92	3.032,92	-3.032,92	0,00
4751000000	Retencions IRPF Personal	796.578,42	0,00	6.350.591,47	7.147.169,89	-6.338.595,43	808.574,46
4751180000	IRPF Becaris	1.200,05	0,00	3.980,65	5.180,70	-4.802,74	377,96
4751830000	Retencions professionals (15%)	4.249,29	0,00	34.731,57	38.980,86	-35.210,61	3.770,25
4751850000	Retencions professionals nou establiment	555,95	0,00	875,55	1.431,50	-1.431,50	0,00
<b>Total compte 475 Hisenda pública creditor per retencions</b>							<b>812.722,67</b>
4760000000	Seguretat social personal laboral	-836.268,10	0,00	273.287,88	-562.980,22	-282.512,64	-845.492,86
4760000001	Seguretat social funcionaris integr	121.030,39	0,00	625.689,73	746.720,12	-627.116,41	119.603,71
4760000002	Seguretat social funcionaris de nou ingrés	618.446,23	0,00	3.770.632,10	4.389.078,33	-3.792.653,56	596.424,77
4760000003	Seguretat social funcionaris interins integr	-26.105,85	0,00	35.092,13	8.986,28	-34.878,63	-25.892,35
4760000004	Seguretat social funcionaris interins practiq nou ingrés	1.267.721,23	0,00	9.551.075,19	10.818.796,42	-9.468.630,04	1.350.166,38
<b>Total compte 476 Seguretat social</b>							<b>1.194.809,65</b>
4770000000	Hisenda pública IVA repercutit	13,86	0,00	3.909,37	3.923,23	-3.288,27	634,96
<b>Total compte 477 Hisenda pública, IVA transferit</b>							<b>634,96</b>
5600000001	Dipòsit: definitius metàl·lic	381.100,59	0,00	560.152,67	941.253,26	-65.212,49	876.040,77
<b>Total compte 560 Fiances rebudes a curt termini</b>							<b>876.040,77</b>
<b>Total</b>							<b>2.898.607,58</b>

### 21.3. Estat de partides pendents d'aplicació.

#### a) Cobraments pendents d'aplicació

Compte	Descripció	Cobraments pendents d'aplicació a 1 de gener de 2019	Modificacions saldo inicial	Cobraments realitzats en l'exercici	Total cobraments pendents d'aplicació	Cobraments aplicats en l'exercici	Cobraments pendents d'aplicació a 31 de desembre de 2019
5549000001	Subvencions finalistes	0,00	0,00	5.640.936,88	5.640.936,88	-5.640.936,88	0,00
5549000002	Transferències mensuals Ajuntament	0,00	0,00	49.204.528,30	49.204.528,30	-49.204.528,30	0,00
5549000003	Altres ingressos pendents d'aplicació	0,00	0,00	330.241,24	330.241,24	-330.241,24	0,00
5549000006	Preus públics d'ensenyament escoles bressol	38.431,10	0,00	15.669.986,49	15.631.555,39	-15.708.080,20	76.524,81
5549000007	Preus públics d'ensenyament EM Sant Andreu	10.427,16	0,00	363.323,48	352.896,32	-352.896,32	0,00
5549000008	Preus públics d'ensenyament EM Eixample	11.400,51	0,00	390.784,95	379.384,44	-379.384,44	0,00
5549000009	Preus públics d'ensenyament Conservatori	26.846,63	0,00	801.204,46	774.357,83	-774.357,83	0,00
5549000010	Preus públics d'ensenyament espais familiars i	0,00	0,00	43.710,70	43.710,70	-43.710,70	0,00
<b>Total compte 554 Cobraments pendents d'aplicació</b>		<b>87.105,40</b>	<b>0,00</b>	<b>72.444.716,50</b>	<b>72.357.611,10</b>	<b>-72.434.135,91</b>	<b>76.524,81</b>
<b>Total</b>							<b>76.524,81</b>

b) Pagaments pendents d'aplicació

Compte	Descripció	Pagaments pendents d'aplicació a 1 de gener de 2019	Modificacions saldo inicial	Pagaments realitzats en l'exercici	Total pagaments pendents d'aplicació	Pagaments aplicats en l'exercici	Pagaments pendents d'aplicació a 31 de desembre de 2019
5581000310	Bestreta de caixa pendent justificar	0,00	0,00	90.702,41	90.702,41	-90.702,41	0,00
5585000310	Lliurament bestreta de caixa	0,00	0,00	90.702,41	90.702,41	-82.154,88	8.547,53
<b>Total compte 558 Provisions de fons per a pagaments a justificar</b>		<b>0,00</b>	<b>0,00</b>	<b>181.404,82</b>	<b>181.404,82</b>	<b>-172.857,29</b>	<b>8.547,53</b>
<b>Total</b>							<b>8.547,53</b>

## 22. CONTRACTACIÓ ADMINISTRATIVA. PROCEDIMENTS D'ADJUDICACIÓ

A continuació es detallen els imports agregats de les contractacions administratives realitzades en l'exercici 2019 en funció del seu procediment d'adjudicació.

Tipus de contracte	Procediment obert			Procediment restringit			Procediment negociat			Diàleg competitiu	Contractes menors (1)	Total
	Multiplic. Criteris	Únic criteri	Total	Multiplic. Criteris	Únic criteri	Total	Amb publicitat	Sense publicitat	Total			
D'obres												
De subministraments	87.652,87										119.750,77	207.403,64
Patrimonials												0,00
De gestió de serveis públics	817.707,82											817.707,82
De serveis	31.359.810,93										302.937,68	31.662.748,61
De concessió d'obra pública												0,00
De col·laboració entre el sector públic i privat												0,00
De caràcter administratiu especial												0,00
Altres*											30.092,25	30.092,25
<b>TOTAL</b>												<b>32.717.952,32</b>

S'han recollit els procediments oberts i negociats amb data d'adjudicació entre 1/1/2019 i 31/12/2019, amb independència de les seves anualitats. Import adjudicat: inclou l'import total de l'adjudicació (2019 i posteriors), modificacions de contractes durant el 2019 i pròrrogues.

(1) En els contractes menors l'IMEB pràcticament sempre demana tres o més pressupostos i/o els penja al perfil del contractant.

\*Altres inclou contractes menors privats i subscripcions.

### 23. VALORS REBUTS EN DIPÒSIT

El detall dels conceptes mitjançant els quals es registren comptablement els valors rebuts en dipòsit, entre els quals s'inclouen els avals i les assegurances de caució rebuts, és el següent:

Codi	Compte	Descripció	Saldo a 1 de gener de 2019	Modificacions saldo inicial	Dipòsits rebuts en l'exercici	Dipòsits cancel·lats	Dipòsits retornats	Dipòsits pendents de devolució a 31 de desembre de 2019
383	5600000001	servei alimentació LOT4 exp 49/15	57.415,53				57.415,53	0,00
409	5600000001	exp 178/15 Programa Petits Talents Científics	775,90					775,90
427	5600000001	Suport IV Jornades Joves Creadors exp 1/16	1.116,60				1.116,60	0,00
434	5600000001	EXP 89/16 atenció especialitzada EBM Escorial	7.138,50					7.138,50
435	5600000001	EXP 52/16 servei alimentació LOT 1	52.913,74					52.913,74
436	5600000001	EXP 52/16 servei alimentació LOT 5	61.335,63					61.335,63
437	5600000001	EXP 52/16 servei alimentació LOT 6	53.875,82					53.875,82
438	5600000001	EXP 52/16 servei alimentació LOT 3	65.734,08					65.734,08
463	5600000001	Exp. SUBV0516 Gestió EMM Can Fargues	32.840,75					32.840,75
470	5600000001	Exp 118/16 Programa activitats Planetari Mpal	1.859,06					1.859,06
487	5600000001	Exp 49/15 alimentació lot 4	1.590,91				1.590,91	0,00
492	5600000001	camí escolar exp 2/17	5.250,03					5.250,03
494	5600000001	Exp 63/17 Patis escolars oberts	19.121,70					19.121,70
495	5600000001	exp49/15 Servei alimentació lot 5	1.387,91				1.387,91	0,00
496	5600000001	exp 86/17 desenvolupament Web IMEB	2.448,50					2.448,50
497	5600000001	exp 49/15 Servei alimentació lot 4	1.186,89				1.186,89	0,00
503	5600000001	Exp 8/17 Aplicació informàtica gestió EEMM	572,00					572,00
505	5600000001	Exp 118/17 Constitució garantia definitiva	1.192,21				1.192,21	0,00
506	5600000001	Exp 2/18 Afinació i manteniment instruments	1.724,50					1.724,50
509	5600000001	servei impremta i maquetació exp 6/18	4.653,00					4.653,00
510	5600000001	adquisició 101 equips multifunció exp 26/18	1.322,44				1.322,44	0,00
513	5600000001	AMPLIACIÓ LOT 6 ALIMENTACIÓ EXP 52/16	204,55					204,55
514	5600000001	AMPLIACIÓ LOT 5 ALIMENTACIÓ EXP 52/16	863,64					863,64
515	5600000001	curs oberts lot1 exp 64/18	577,50					577,50
516	5600000001	cursos obert lot 3 expedient 64/18	412,50					412,50
517	5600000001	cursos obert lot 10 expedient 64/18	495,00					495,00
518	5600000001	cursos obert lot 6 expedient 64/18	412,50					412,50
519	5600000001	cursos obert lot9 expedient 64/18	247,50					247,50
520	5600000001	cursos obert lot 11 expedient 64/18	312,00					312,00
521	5600000001	cursos obert lot 4 expedient 64/18	495,00					495,00
522	5600000001	jornades joves de creació artística	1.624,70					1.624,70
523	5600000001	exp 178/15 petits talents científics	0,00		155,18			155,18
524	5600000001	Exp. 64/18 cursos oberts lot.8	0,00		420,00			420,00
525	5600000001	Exp. 64/18 cursos oberts piano i llenguatge lot 8	0,00		412,50			412,50
526	5600000001	Cursos oberts CMMB Lot 12	0,00		247,50			247,50
527	5600000001	Cursos oberts CMMB Lot 2	0,00		577,50			577,50

528	5600000001	Cursos oberts CMMB Lot 13	0,00		165,00			165,00
529	5600000001	Clases de piano modern Bruc Obert	0,00		247,50			247,50
530	5600000001	Cursos oberts historia de la musica CMMB Lot 14	0,00		82,50			82,50
531	5600000001	exp 52/16 servei alimentació RBM carbassa	0,00		1.454,55			1.454,55
535	5600000001	programa aexia exp 144/18	0,00		2.389,33			2.389,33
536	5600000001	exp 43/19 patis oberts	0,00		17.537,80			17.537,80
537	5600000001	exp 152/18 escola segones oportunitats	0,00		53.545,94			53.545,94
538	5600000001	Exp 12/19 Lot 1 servei Alimentació	0,00		96.275,54			96.275,54
539	5600000001	Exp 12/19 Lot 6 servei Alimentació	0,00		110.152,37			110.152,37
540	5600000001	Exp 12/19 Lot 2 servei Alimentació	0,00		88.990,96			88.990,96
541	5600000001	Exp 12/19 Lot 3 servei Alimentació	0,00		93.168,57			93.168,57
542	5600000001	Exp 12/19 Lot 7 servei Alimentació	0,00		90.737,10			90.737,10
543	5600000001	Exp 64/18 Lot 4 curs obert guitarra	0,00		82,50			82,50
544	5600000001	Exp 64/18 Lot 10 curs obert llenguatge i harmonia	0,00		82,50			82,50
545	5600000001	Exp 67/19 camí escolar, espai amic 19-20	0,00		3.427,83			3.427,83
<b>TOTAL</b>			<b>381.100,59</b>	<b>0,00</b>	<b>560.152,67</b>	<b>0,00</b>	<b>65.212,49</b>	<b>876.040,77</b>

## 24. INFORMACIÓ PRESSUPOSTÀRIA

### 24.1. Exercici corrent.

#### 1) Pressupost de despeses

##### a) Modificacions de crèdit

APLICACIÓ PRESSUPOSTÀRIA	DESCRIPCIÓ	CRÈDITS EXTRAORDINARIS	SUPLEMENTS DE CRÈDIT	AMPLIACIONS DE CRÈDIT	TRANSFERÈNCIES DE CRÈDIT		INCORPORACIONS DE ROMANENTS DE CRÈDIT	CRÈDITS GENERATS PER INGRESSOS	BAIXES PER ANUL·LACIÓ	AJUSTOS PER PRORROGA	TOTAL MODIFICACIONS
					POSITIVES	NEGATIVES					
Capítol 1	Despeses de personal	0,00	0,00	0,00	550.000,00	0,00	0,00	4.963.297,29	0,00	0,00	5.513.297,29
Capítol 2	Despeses en béns corrents i serveis	0,00	0,00	0,00	128.000,00	13.540,00	0,00	250.000,00	0,00	0,00	364.460,00
Capítol 3	Despeses financeres	0,00	0,00	0,00	542.988,66	0,00	0,00	0,00	0,00	0,00	542.988,66
Capítol 4	Transferències corrents	0,00	0,00	0,00	13.540,00	1.220.988,66	0,00	70.000,00	0,00	0,00	-1.137.448,66
Capítol 6	Inversions reals	0,00	0,00	0,00	0,00	0,00	0,00	0,00	0,00	0,00	0,00
Capítol 7	Transferències de capital	0,00	0,00	0,00	0,00	0,00	0,00	0,00	0,00	0,00	0,00
TOTAL		0,00	0,00	0,00	1.234.528,66	1.234.528,66	0,00	5.283.297,29	0,00	0,00	5.283.297,29

b) Romanents de crèdit

APLICACIÓ PRESSUPOSTÀRIA	DESCRIPCIÓ	ROMANENTS COMPROMESOS			ROMANENTS NO COMPROMESOS		
		INCORPORABLES	NO INCORPORABLES	Total	INCORPORABLES	NO INCORPORABLES	Total
Capítol 1	Despeses de personal	0,00	315,00	315,00	0,00	195.550,97	195.550,97
Capítol 2	Despeses en béns corrents i serveis	0,00	237.456,36	237.456,36	0,00	242.786,85	242.786,85
Capítol 3	Despeses financeres	0,00	0,00	0,00	0,00	1.761,77	1.761,77
Capítol 4	Transferències corrents	0,00	7.765,15	7.765,15	0,00	267.320,47	267.320,47
Capítol 6	Inversions reals	0,00	21.712,20	21.712,20	0,00	48.442,14	48.442,14
Capítol 7	Transferències de capital	0,00	0,00	0,00	0,00	0,00	0,00
<b>Total</b>		<b>0,00</b>	<b>267.248,71</b>	<b>267.248,71</b>	<b>0,00</b>	<b>755.862,20</b>	<b>755.862,20</b>

c) Creditors per operacions pendents d'aplicar al Pressupost. La següent taula informa de cada despesa efectuada:

Concepte		Aplicació pressupostària	Import pendent d'aplicar a pressupost				Import pagat a 31 de desembre	Observacions
Codi	Descripció		A 1 de gener	Abonaments	Càrrecs	A 31 de desembre		
<b>Total</b>		<b>0,00</b>	<b>0,00</b>	<b>0,00</b>	<b>0,00</b>	<b>0,00</b>	<b>0,00</b>	<b>0,00</b>

2) Pressupost d'ingressos

a) Procés de gestió

a.1) Drets anul·lats

APLICACIÓ PRESSUPOSTÀRIA A	DESCRIPCIÓ	ANUL·LACIÓ DE LIQUIDACIONS	AJORNAMENT I FRACCIONAMENT	DEVOLUCIÓ D'INGRESSOS	TOTAL DRETS ANUL·LATS
Capítol 3	Taxes i altres ingressos	29.131,82	0,00	7.360,70	36.492,52
Capítol 4	Transferències corrents	0,00	0,00	0,00	0,00
Capítol 5	Ingressos patrimonials	0,00	0,00	0,00	0,00
<b>Total</b>		<b>29.131,82</b>	<b>0,00</b>	<b>7.360,70</b>	<b>36.492,52</b>



a.2) Drets cancel·lats

Aplicació pressupostària	Descripció	Cobraments en espècie	Insolvències	Altres causes	Total drets cancel·lats
Capítol 3	Taxes i altres ingressos	0,00	0,00	0,00	0,00
Capítol 4	Transferències corrents	0,00	0,00	0,00	0,00
Capítol 5	Ingressos patrimonials	0,00	0,00	0,00	0,00
<b>Total</b>		<b>0,00</b>	<b>0,00</b>	<b>0,00</b>	<b>0,00</b>

a.3) Recaptació neta

APLICACIÓ PRESSUPOSTÀRIA	DESCRIPCIÓ	RECAPTACIÓ TOTAL	DEVOLUCIONS D'INGRÈS	RECAPTACIÓ NETA
Capítol 3	Taxes i altres ingressos	16.881.833,47	7.360,70	<b>16.874.472,77</b>
Capítol 4	Transferències corrents	47.254.697,71	0,00	<b>47.254.697,71</b>
Capítol 5	Ingressos patrimonials	0,00	0,00	<b>0,00</b>
<b>Total</b>		<b>64.136.531,18</b>	<b>7.360,70</b>	<b>64.129.170,48</b>

b) Devolucions d'ingressos

APLICACIÓ PRESSUPOSTÀRIA	DESCRIPCIÓ	Pendents de pagament a 1 de gener	MODIFICACIONS SALDO INICIAL I ANUL·LACIONS	RECONEGUDES EN L'EXERCICI	TOTAL DEVOLUCIONS RECONEGUDES	PRESCRIPCIONS	PAGADES EN L'EXERCICI	PENDENTS DE PAGAMENT A 31 DE DESEMBRE
Capítol 3	Taxes i altres ingressos	0,00	0,00	7.360,70	7.360,70	0,00	7.360,70	0,00
Capítol 4	Transferències corrents	0,00	0,00	0,00	0,00	0,00	0,00	0,00
Capítol 5	Ingressos patrimonials	0,00	0,00	0,00	0,00	0,00	0,00	0,00
<b>Total</b>		<b>0,00</b>	<b>0,00</b>	<b>7.360,70</b>	<b>7.360,70</b>	<b>0,00</b>	<b>7.360,70</b>	<b>0,00</b>

c) Compromisos d'ingrés

Aplicació pressupostària	Descripció	Compromisos concertats			Compromisos efectuats	Compromisos pendents d'efectuar a 31 de desembre
		Incorporats de pressupostos tancats	En l'exercici	Total		
Capítol 3	Taxes i altres ingressos	0,00	0,00	0,00	0,00	0,00
Capítol 4	Transferències corrents	0,00	0,00	0,00	0,00	0,00
Capítol 5	Ingressos patrimonials	0,00	0,00	0,00	0,00	0,00
<b>Total</b>		<b>0,00</b>	<b>0,00</b>	<b>0,00</b>	<b>0,00</b>	<b>0,00</b>

## 24.2. Exercicis tancats

### 1) Pressupost de despeses. Obligacions de pressupostos tancats.

APLICACIÓ PRESSUPOSTÀRIA	DESCRIPCIÓ	OBLIGACIONS PENDENTS DE PAGAMENT A 1 DE GENER	MODIFICACIONS SALDO INICIAL I ANUL·LACIONS	TOTAL OBLIGACIONS	PRESCRIPCIONS	PAGAMENTS EFECTUATS	OBLIGACIONS PENDENTS DE PAGAMENT A 31 DE DESEMBRE
Capítol 1	Despeses de personal	17.553,42	0,00	17.553,42	0,00	17.553,42	0,00
Capítol 2	Despeses en béns corrents i serveis	2.933.937,93	0,00	2.933.937,93	0,00	2.933.937,93	0,00
Capítol 3	Despeses financeres	0,00	0,00	0,00	0,00	0,00	0,00
Capítol 4	Transferències corrents	778.424,86	-1.500,00	776.924,86	0,00	776.924,86	0,00
Capítol 6	Inversions reals	44.197,10	0,00	44.197,10	0,00	44.197,10	0,00
<b>Total</b>		<b>3.774.113,31</b>	<b>-1.500,00</b>	<b>3.772.613,31</b>	<b>0,00</b>	<b>3.772.613,31</b>	<b>0,00</b>

### 2) Drets a cobrar de pressupostos tancats

#### a) Drets pendents de cobrament totals

APLICACIÓ PRESSUPOSTÀRIA	DESCRIPCIÓ	DRETS PENDENTS DE COBRAMENT A 1 DE GENER	MODIFICACIONS SALDO INICIAL	DRETS ANUL·LATS	DRETS CANCEL·LATS	RECAPTACIÓ	DRETS PENDENTS DE COBRAMENT A 31 DE DESEMBRE
Capítol 3	Taxes i altres ingressos	1.704.819,25	0,00	1.503,72	0,00	409.387,81	1.293.927,72
Capítol 4	Transferències corrents	7.840.767,47	0,00	0,00	0,00	7.840.767,47	0,00
Capítol 5	Ingressos patrimonials	0,00	0,00	0,00	0,00	0,00	0,00
<b>Total</b>		<b>9.545.586,72</b>	<b>0,00</b>	<b>1.503,72</b>	<b>0,00</b>	<b>8.250.155,28</b>	<b>1.293.927,72</b>

Pel que fa al pendent de cobrament de capítol 3, en data 12 de gener de 2017, la Gerent de l'IMEB, va resoldre passar a l'Institut Municipal d'Hisenda els rebuts pendents d'escoles bressol dels cursos 2011/2012, 2012/2013 i 2013/2014 perquè s'iniciés el seu cobrament en via executiva. Durant els exercicis 2017, 2018 i 2019 l'Ajuntament ens ha ingressat els imports que ha pogut recuperar d'aquests rebuts per via executiva, que ha ascendit a 162.358,19 euros.

A juny de 2018, es va passar a cobrament en via executiva els rebuts pendents dels cursos 2014/2015, 2015/2016 i 2016/2017, dels quals a data d'avui s'han recuperat 135.601,76 euros.

b) Drets anul·lats

APLICACIÓ PRESSUPOSTÀRIA	DESCRIPCIÓ	ANUL·LACIÓ DE LIQUIDACIONS	AJORNAMENT I FRACCIONAMENT	TOTAL DRETS ANUL·LATS
Capítol 3	Taxes i altres ingressos	1.503,72	0,00	1.503,72
Capítol 4	Transferències corrents	0,00	0,00	0,00
Capítol 5	Ingressos patrimonials	0,00	0,00	0,00
<b>Total</b>		<b>1.503,72</b>	<b>0,00</b>	<b>1.503,72</b>

c) Drets cancel·lats

Aplicació pressupostària	Descripció	Cobraments en espècie	Prescripcions	Insolvències	Altres causes	Total drets cancel·lats
Capítol 3	Taxes i altres ingressos	0,00	0,00	0,00	0,00	0,00
Capítol 4	Transferències corrents	0,00	0,00	0,00	0,00	0,00
Capítol 5	Ingressos patrimonials	0,00	0,00	0,00	0,00	0,00
<b>Total</b>		<b>0,00</b>	<b>0,00</b>	<b>0,00</b>	<b>0,00</b>	<b>0,00</b>

3) Variació de resultats pressupostaris d'exercicis anteriors.

	TOTAL VARIACIÓ DRETS	TOTAL VARIACIÓ OBLIGACIONS	VARIACIÓ DE RESULTATS PRESSUPOSTARIS D'EXERCICIS ANTERIORS
a) Operacions corrents	-1.503,72	-1.500,00	-3,72
b) Operacions de capital	0,00	0,00	0,00
<b>1. TOTAL VARIACIÓ OPERACIONS NO FINANCERES (a+b)</b>	<b>-1.503,72</b>	<b>-1.500,00</b>	<b>0,00</b>
c) Actius financers	0,00	0,00	0,00
d) Passius financers	0,00	0,00	0,00
<b>2. TOTAL VARIACIÓ OPERACIONS FINANCERES (c+d)</b>	<b>0,00</b>	<b>0,00</b>	<b>0,00</b>
<b>Total (1 + 2)</b>	<b>-1.503,72</b>	<b>-1.500,00</b>	<b>-3,72</b>

24.3. Exercicis posteriors

1) Compromisos de despesa amb càrrec a pressupostos d'exercicis posteriors.

APLICACIÓ PRESSUPOSTÀRIA	DESCRIPCIÓ	COMPROMISOS DE DESPESA ADQUIRITS A CÀRREC DEL PRESSUPOST DE L'EXERCICI				
		2020	2021	2022	2023	ANYS SUCCESSIUS
Capítol 1	Despeses de personal	6.142,00	0,00	0,00	0,00	0,00
Capítol 2	Despeses en béns corrents i serveis	13.220.110,51	5.665.501,06	3.502.354,73	0,00	0,00
Capítol 4	Transferències corrents	822.053,25	17.999,25	0,00	0,00	0,00
Capítol 6	Inversions reals	0,00	0,00	0,00	0,00	0,00
<b>Total</b>		<b>14.048.305,76</b>	<b>5.683.500,31</b>	<b>3.502.354,73</b>	<b>0,00</b>	<b>0,00</b>

2) Compromisos d'ingrés amb càrrec a pressupostos d'exercici posterior.

APLICACIÓ PRESSUPOSTÀRIA	DESCRIPCIÓ	COMPROMISOS D'INGRÈS CONCERTATS IMPUTABLES A L'EXERCICI				
		2020	2021	2022	2023	ANYS SUCCESSIUS
Capítol 3	Taxes i altres ingressos	0,00	0,00	0,00	0,00	0,00
Capítol 4	Transferències corrents	0,00	0,00	0,00	0,00	0,00
Capítol 5	Ingressos patrimonials	0,00	0,00	0,00	0,00	0,00
<b>Total</b>		<b>0,00</b>	<b>0,00</b>	<b>0,00</b>	<b>0,00</b>	<b>0,00</b>

#### 24.4. Execució de projectes de despesa

En les següents taules es presenta informació individualitzada dels projectes de despesa que es trobaven en execució l'1 de gener o que s'han iniciat en el decurs de l'exercici. En la columna "Finançament afectat" s'indica si el projecte compta amb recursos afectats per al seu finançament.

##### 1. RESUM D'EXECUCIÓ

CODI PROJECTE	DENOMINACIÓ	ANY D'INICI	DURADA	DESPESA PREVISTA	DESPESA COMPROMESA	OBLIGACIONS RECONEGUDES			DESPESA PENDENT D'EFFECTUAR	FINANÇAMENT AFECTAT
						A 1 DE GENER	EN L'EXERCICI	TOTAL		
S.003.2015.001	Escola de segones Oportunitats	2019	Curs 2019-2020 i Curs 2020-2021	1.219.396,82	189.676,07	0,00	189.676,07	189.676,07	1.029.720,75	211.112,73
TOTAL				1.219.396,82	189.676,07	0,00	189.676,07	189.676,07	1.029.720,75	211.112,73

##### 2. ANUALITATS PENDENTS

CODI PROJECTE	DENOMINACIÓ	DESPESA PENDENTS D'EFFECTUAR			
		2020	2021	2022	ANYS SUCCESSIUS
S.003.2015.001	Escola de segones Oportunitats	585.886,71	443.821,37	0,00	0,00
TOTAL		585.886,71	443.821,37	0,00	0,00

#### 24.5. Despeses amb finançament afectat.

En el següent quadre s'informa per a cada despesa amb finançament afectat de les desviacions de finançament per agent, tant de l'exercici com acumulades.

CODI DE DESPESA	DESCRIPCIÓ	AGENT FINANÇADOR		COEFICIENT DE FINANÇAMENT	DESVIACIONS DE L'EXERCICI		DESVIACIONS ACUMULADES	
		TERCER	APLICACIÓ PRESSUPOSTÀRIA		POSITIVES	NEGATIVES	POSITIVES	NEGATIVES
S.003.2015.001	Escola de segones Oportunitats	Institut Municipal de Serveis Socials	D/22799/32011	20,50%	211.112,73	0,00	211.112,73	0,00
TOTAL					211.112,73	0,00	211.112,73	0,00

#### 24.6. Romanent de tresoreria

Components	2019	2018
<b>1. (+) Fons líquids</b>	<b>2.855.110,40</b>	<b>2.847.096,81</b>
<b>2. (+) Drets pendents de cobrament</b>	<b>10.085.779,44</b>	<b>9.741.328,69</b>
(+) del Pressupost corrent	8.494.646,21	8.268.214,21
(+) de Pressuposts tancats	1.293.927,72	1.277.372,51
(+) d'operacions no pressupostàries	297.205,51	195.741,97
<b>3. (-) Obligacions pendents de pagament</b>	<b>5.688.529,90</b>	<b>6.103.604,94</b>
(+) del Pressupost corrent	2.789.922,32	3.774.113,31
(+) de Pressuposts tancats	0,00	0,00
(+) d'operacions no pressupostàries	2.898.607,58	2.329.491,63
<b>4. (+) Partides pendents d'aplicació</b>	<b>-67.977,28</b>	<b>-87.105,40</b>
(-) cobraments realitzats pendents d'aplicació definitiva	76.524,81	87.105,40
(+) pagaments realitzats pendents d'aplicació definitiva	8.547,53	0,00
I. Romanent de tresoreria total (1 + 2 - 3 + 4)	7.184.382,66	6.397.715,16
II. Saldos de cobrament dubtós	1.569.070,27	1.557.383,93
III. Excés de finançament afectat	211.112,73	0,00
<b>IV. Romanent de tresoreria per a despeses generals (I-II-III)</b>	<b>5.404.199,66</b>	<b>4.840.331,23</b>

L'excés de finançament afectat correspon al projecte "Escola segones oportunitats" finançat per l'Institut Municipal de Serveis Socials.

D'acord amb la Llei orgànica 2/2012 de 27 d'abril, d'estabilitat pressupostària i sostenibilitat financera, el destí del romanent de tresoreria vindrà condicionat per l'import de la capacitat de finançament del conjunt de les entitats que consoliden amb l'Ajuntament de Barcelona a efectes del compliment del principi d'estabilitat pressupostària, per tant aquesta Intervenció considera que no es pot utilitzar el romanent de tresoreria per a despeses generals sense que prèviament s'hagi determinat la capacitat financera de tot el grup municipal i l'òrgan competent de l'Ajuntament de Barcelona autoritzi la seva aplicació.

## 25. INDICADORS FINANCERS, PATRIMONIALS I PRESSUPOSTARIS

### a) Indicadors financers i patrimonials

		EXERCICI 2019	EXERCICI 2018
<b>1</b>	<b>Liquiditat immediata</b>	<b>29,99%</b>	<b>30,22%</b>
	Fons líquids	2.855.110,40	2.847.096,81
	Passiu corrent	9.519.965,79	9.422.259,78
<b>2</b>	<b>Liquiditat a curt termini</b>	<b>135,93%</b>	<b>133,60%</b>
	Fons líquids	2.855.110,40	2.847.096,81
	Passiu corrent	9.519.965,79	9.422.259,78
	Drets pendents de cobrament	10.085.779,44	9.741.328,69
<b>3</b>	<b>Liquiditat general</b>	<b>123,36%</b>	<b>117,07%</b>
	Actiu corrent	11.744.272,61	11.031.041,57
	Passiu corrent	9.519.965,79	9.422.259,78
<b>4</b>	<b>Endeutament per habitant</b>	<b>5,82</b>	<b>5,81</b>
	Passiu corrent	9.519.965,79	9.422.259,78
	Passiu no corrent	0,00	0,00
	Nombre d'habitants	1.636.762	1.620.343
<b>5</b>	<b>Endeutament</b>	<b>0,66</b>	<b>0,68</b>
	Passiu corrent	9.519.965,79	9.422.259,78
	Passiu no corrent	0,00	0,00
	Patrimoni net	4.881.769,32	4.425.655,04
<b>6</b>	<b>Relació d'endeutament</b>		
	Passiu corrent	9.519.965,79	9.422.259,78
	Passiu no corrent	0,00	0,00
<b>7</b>	<b>Flux de caixa</b>	<b>-19,30</b>	<b>4,16</b>
	Passiu corrent	9.519.965,79	9.422.259,78
	Passiu no corrent	0,00	0,00
	Fluxos nets de gestió	-493.333,80	2.264.516,44

- 1) LIQUIDITAT IMMEDIATA: Reflecteix el percentatge de deutes pressupostaris i no pressupostaris que es poden atendre amb la liquiditat immediatament disponible.

$$\frac{\text{Fons líquids}}{\text{Passiu corrent}}$$

Fons líquids: efectiu i altres actius líquids equivalents.

- 2) LIQUIDITAT A CURT TERMINI: Reflecteix la capacitat que té l'Entitat per atendre a curt termini les seves obligacions pendents de pagament.

$$\frac{\text{Fons líquids} + \text{Drets pendents de cobrament}}{\text{Passiu corrent}}$$

- 3) LIQUIDITAT GENERAL: Reflecteix en quina mesura tots els elements patrimonials que componen l'actiu corrent cobreixen el passiu corrent.

$$\frac{\text{Actiu corrent}}{\text{Passiu corrent}}$$

- 4) ENDEUTAMENT PER HABITANT: En les entitats territorials i els seus organismes autònoms, aquest índex distribueix el deute total de l'Entitat entre el nombre d'habitants.

$$\frac{\text{Passiu corrent} + \text{Passiu no corrent}}{\text{Nombre d'habitants}}$$

- 5) ENDEUTAMENT: Representa la relació entre la totalitat del passiu exigible (corrent i no corrent) respecte al patrimoni net més el passiu total de l'Entitat.

$$\frac{\text{Passiu corrent} + \text{Passiu no corrent}}{\text{Passiu corrent} + \text{Passiu no corrent} + \text{Patrimoni net}}$$

- 6) RELACIÓ D'ENDEUTAMENT: Representa la relació existent entre el passiu corrent i el no corrent.

$$\frac{\text{Passiu corrent}}{\text{Passiu no corrent}}$$

- 7) FLUX DE CAIXA: Reflecteix en quina mesura els fluxos nets de gestió de caixa cobreixen el passiu de l'Entitat.

$$\frac{\text{Passiu no corrent}}{\text{Fluxos nets de gestió}} + \frac{\text{Passiu corrent}}{\text{Fluxos nets de gestió}}$$

Fluxos nets de gestió: Import dels "Fluxos nets d'efectiu per activitats de gestió" de l'estat de fluxos d'efectiu.

- 8) PERÍODE MITJÀ DE PAGAMENT A CREDITORS COMERCIALS:

Reflecteix el nombre de dies que per terme mitjà l'Entitat triga a pagar als seus creditors comercials derivats, en general, de l'execució dels capítols 2 i 6 del pressupost.

Les obligacions pagades en el període comprès entre l'1 de gener i el 31 de desembre de 2019 el promig de dies de pagament és de 25,43 dies (24,86 dies el 2018).

- 9) PERÍODE MITJÀ DE COBRAMENT:

L'Institut programa amb la Tresoreria de l'Ajuntament de Barcelona, el cobrament de les transferències corrents amb les que nodreix el seu pressupost.

Segons normativa reguladora dels preus públics pels serveis d'educació aprovada per la Comissió de Govern de l'Ajuntament de Barcelona, la forma de cobrament és la domiciliació bancària.

- 10) RÀTIOS DEL COMPTE DEL RESULTAT ECONÒMIC PATRIMONIAL.

Per a l'elaboració de les ràtios següents s'han de tenir en compte les equivalències amb els corresponents epígrafs del compte del resultat econòmic patrimonial de l'Entitat:

ING. TRIB	Ingressos tributaris i urbanístics
TRANSFR	Transferències i subvencions rebudes
V. I PS	Vendes i prestació de serveis
D. PERS	Despeses de personal
TRANSFC	Transferències i subvencions concedides
APROV	Aprovisionaments

EXERCICI 2019

i. Estructura dels ingressos.

INGRESSOS DE GESTIÓ ORDINÀRIA (IGOR)			
ING. TRIB/IGOR	TRANSFR/IGOR	V i PS/IGOR	Resta IGOR/IGOR
-	76,35%	23,62%	0,04%

ii. Estructura de les despeses.

DESPESES DE GESTIÓ ORDINÀRIA (IGOR)			
D. PERS. / DGOR	TRANSFC/DGOR	APROV/DGOR	Resta DGOR/DGOR
70,17%	3,60%	-	26,23%

iii. Cobertura de les despeses corrents: posa de manifest la relació existent entre les despeses de gestió ordinària i els ingressos de la mateixa naturalesa.

$$\frac{\text{Despeses de gestió ordinària}}{\text{Ingressos de gestió ordinària}} = 98,99\%$$



b) Indicadors pressupostaris

DEL PRESSUPOST DE DESEPESES CORRENT		2019	2018
<b>1</b>	<b>Execució del pressupost de despeses</b>	<b>98,60%</b>	<b>99,51%</b>
	Obligacions reconegudes netes	71.837.145,47	68.776.221,27
	Crèdits definitius	72.860.256,38	69.117.112,79
<b>2</b>	<b>Realització de pagaments</b>	<b>96,12%</b>	<b>94,51%</b>
	Pagaments efectuats	69.047.223,15	65.002.107,96
	Obligacions reconegudes netes	71.837.145,47	68.776.221,27
<b>3</b>	<b>Despesa per habitant</b>	<b>43,89</b>	<b>42,45</b>
	Obligacions reconegudes netes	71.837.145,47	68.776.221,27
	Nombre d'habitants	1.636.762	1.620.343
<b>4</b>	<b>Inversió per habitant</b>	<b>0,07</b>	<b>0,10</b>
	Obligacions reconegudes netes (cap 6 i 7)	114.946,46	161.018,94
	Nombre d'habitants	1.636.762	1.620.343
<b>5</b>	<b>Esforç inversor</b>	<b>0,16%</b>	<b>0,23%</b>
	Obligacions reconegudes netes (cap 6 i 7)	114.946,46	161.018,94
	Total obligacions reconegudes netes	71.837.145,47	68.776.221,27
DEL PRESSUPOST D'INGRESSOS CORRENT		2019	2018
<b>1</b>	<b>Execució del pressupost d'ingressos</b>	<b>99,68%</b>	<b>100,31%</b>
	Drets reconeguts nets	72.623.816,69	69.332.905,48
	Previsions definitives	72.860.256,38	69.117.112,79
<b>2</b>	<b>Realització de cobraments</b>	<b>88,30%</b>	<b>88,07%</b>
	Recaptació neta	64.129.170,48	61.064.691,27
	Drets reconeguts nets	72.623.816,69	69.332.905,48
<b>3</b>	<b>Autonomia</b>	<b>100,00%</b>	<b>100,00%</b>
	Drets reconeguts nets (cap 1 a 3, 5,6,8+transf rebudes)	72.623.816,69	69.332.905,48
	Total drets reconeguts nets	72.623.816,69	69.332.905,48
<b>4</b>	<b>Autonomia fiscal</b>	<b>23,79%</b>	<b>25,02%</b>
	Drets reconeguts nets (ing naturalesa trib)	17.274.901,18	17.347.688,92
	Total drets reconeguts nets	72.623.816,69	69.332.905,48
<b>5</b>	<b>Superàvit o dèficit per habitant</b>	<b>35,16%</b>	<b>40,85%</b>
	Resultat pressupostari ajustat	575.558,49	661.909,33
	Nombre d'habitants	1.636.762	1.620.343
DE PRESSUPOSTOS TANCATS		2019	2018
<b>1</b>	<b>Realització de pagaments</b>	<b>99,96%</b>	<b>100,00%</b>
	Pagaments	3.772.613,31	3.514.051,54
	Saldo inicial obligacions +- modificacions i anul·lacions	3.774.113,31	3.514.051,54
<b>2</b>	<b>Realització de cobraments</b>	<b>86,43%</b>	<b>88,12%</b>
	Cobraments	8.250.155,28	9.477.367,27
	Saldo inicial drets +- modificacions i anul·lacions	9.545.586,72	10.754.739,78

a) Del pressupost de despeses corrent:

- 1) EXECUCIÓ DEL PRESSUPOST DE DESPESES: Reflecteix la proporció dels crèdits aprovats en l'exercici que han donat lloc a reconeixement d'obligacions pressupostàries.

$$\frac{\text{Obligacions reconegudes netes}}{\text{Crèdits definitius}}$$

- 2) REALITZACIÓ DE PAGAMENTS: Reflecteix la proporció d'obligacions reconegudes en l'exercici el pagament de les quals ja s'ha efectuat a la finalització d'aquest respecte al total d'obligacions reconegudes.

$$\frac{\text{Pagaments efectuats}}{\text{Obligacions reconegudes netes}}$$

- 3) DESPESA PER HABITANT: Per a les entitats territorials i els seus organismes autònoms, aquest índex distribueix la totalitat de la despesa pressupostària efectuada en l'exercici entre els habitants de l'Entitat.

$$\frac{\text{Obligacions reconegudes netes}}{\text{Nombre d'habitants}}$$

- 4) INVERSIÓ PER HABITANT: Per a les entitats territorials i els seus organismes autònoms, aquest índex distribueix la totalitat de la despesa pressupostària per operacions de capital efectuada en l'exercici entre el nombre d'habitants de l'Entitat.

$$\frac{\text{Obligacions reconegudes netes (Capítols 6 i 7)}}{\text{Nombre d'habitants}}$$

- 5) ESFORÇ INVERSOR: Mostra la proporció que representen les operacions de capital efectuades en l'exercici en relació amb la totalitat de les despeses pressupostàries efectuades en l'exercici esmentat.

$$\frac{\text{Obligacions reconegudes netes (Capítols 6 i 7)}}{\text{Total obligacions reconegudes netes}}$$

b) Del pressupost d'ingressos corrent:

- 1) EXECUCIÓ DEL PRESSUPOST D'INGRESSOS: reflecteix la proporció que sobre els ingressos pressupostaris previstos suposen els ingressos pressupostaris nets, això és, els drets reconeguts nets.

$$\frac{\text{Drets reconeguts nets}}{\text{Previsions definitives}}$$

- 2) REALITZACIÓ DE COBRAMENTS: reflecteix la proporció que suposen els cobraments obtinguts en l'exercici sobre els drets reconeguts nets.

$$\frac{\text{Recaptació neta}}{\text{Drets reconeguts nets}}$$

- 3) AUTONOMIA: mostra la proporció que representen els ingressos pressupostaris efectuats en l'exercici (excepte els derivats de subvencions i de passius financers) en relació amb la totalitat dels ingressos pressupostaris efectuats en l'exercici esmentat.

Drets reconeguts nets (Capítols 1 a 3, 5, 6, 8 + transferències rebudes)

Total drets reconeguts nets

- 4) AUTONOMIA FISCAL: reflecteix la proporció que representen els ingressos pressupostaris de naturalesa tributària efectuats en l'exercici en relació amb la totalitat dels ingressos pressupostaris efectuats en l'exercici esmentat.

Drets reconeguts nets (d'ingressos de naturalesa tributària)

Total drets reconeguts nets

- 5) SUPERÀVIT (O DÈFICIT) PER HABITANT a les entitats territorials i els seus organismes autònoms:

Resultat pressupostari ajustat

Nombre d'habitants

- c) De pressupostos tancats:

- 1) REALITZACIÓ DE PAGAMENTS: posa de manifest la proporció de pagaments que s'han efectuat en l'exercici de les obligacions pendents de pagament de pressupostos ja tancats.

Pagaments

Saldo inicial d'obligacions (± modificacions i anul·lacions)

- 2) REALITZACIÓ DE COBRAMENTS: posa de manifest la proporció de cobraments que s'han efectuat en l'exercici relatiu a drets pendents de cobrament de pressupostos ja tancats.

Cobraments

Saldo inicial drets (± modificacions i anul·lacions)

## 26. INFORMACIÓ SOBRE EL COST DE LES ACTIVITATS

L'apartat f) de la Nota 11 de les Normes d'elaboració dels comptes anuals (Tercera part, Comptes anuals, del PGCPAL) estableix els mínims d'informació sobre el cost de les activitats, que han de referir-se, almenys, per als serveis i activitats que es financin amb taxes o preus públics.

<b>ESCOLES BRESSOL</b>						
	COSTOS DIRECTES		COSTOS INDIRECTES		TOTAL COSTOS EXERCICI 2019	
Concepte						
<b>COSTOS DE PERSONAL</b>	<b>39.681.908,95</b>	<b>66,50%</b>	<b>2.332.801,71</b>	<b>3,91%</b>	<b>42.014.710,66</b>	<b>70,41%</b>
Sous i salaris	29.744.587,88	49,85%	1.845.090,19	3,09%	31.589.678,07	52,94%
Indemnitzacions	0,00	0,00%	0,00	0,00%	0,00	0,00%
Cotitzacions socials	9.800.065,05	16,42%	461.456,58	0,77%	10.261.521,63	17,20%
Previsió Social de Funcionaris	0,00	0,00%	0,00	0,00%	0,00	0,00%
Altres costos socials	137.201,47	0,23%	16.646,66	0,03%	153.848,13	0,26%
Indemnitzacions per raó del servei	54,55	0,00%	9.608,28	0,02%	9.662,83	0,02%
Transport de personal	0,00	0,00%	0,00	0,00%	0,00	0,00%
<b>ADQUISICIÓ DE BENS I SERVEIS</b>	<b>65.112,32</b>	<b>0,11%</b>	<b>351.823,34</b>	<b>0,59%</b>	<b>416.935,66</b>	<b>0,70%</b>
Cost de materials de reprografia i impremta	9.951,30	0,02%	28.766,90	0,05%	38.718,20	0,06%
Cost d'altres materials	16.482,88	0,03%	20.543,25	0,03%	37.026,13	0,06%
Adquisició de béns d'inversió	32.301,44	0,05%	42.750,26	0,07%	75.051,70	0,13%
Treballs realitzats per altres organitzacions	6.376,70	0,01%	259.762,93	0,44%	266.139,63	0,45%
<b>SERVEIS EXTERIORS</b>	<b>16.346.247,81</b>	<b>27,40%</b>	<b>249.010,23</b>	<b>0,42%</b>	<b>16.595.258,04</b>	<b>27,81%</b>
Cost d'investigació i desenvolupament	0,00	0,00%	0,00	0,00%	0,00	0,00%
Arrendaments i cànons	0,00	0,00%	17.260,29	0,03%	17.260,29	0,03%
Reparació i conservació	1.228,15	0,00%	22.536,62	0,04%	23.764,77	0,04%
Servei d'alimentació	7.336.286,15	12,30%	0,00	0,00%	7.336.286,15	12,30%
Suport educatiu	7.711.332,38	12,92%	0,00	0,00%	7.711.332,38	12,92%
Gestió autònoma	1.259.792,32	2,11%	0,00	0,00%	1.259.792,32	2,11%
Serveis de professionals independents	37.608,81	0,06%	72.618,86	0,12%	110.227,67	0,18%
Transports		0,00%	0,00	0,00%	0,00	0,00%
Serveis bancaris i similars		0,00%	22.222,94	0,04%	22.222,94	0,04%
Publicitat, propaganda i relacions públiques		0,00%	12.880,83	0,02%	12.880,83	0,02%
Subministres		0,00%	21.258,64	0,04%	21.258,64	0,04%
Comunicacions		0,00%	80.232,06	0,13%	80.232,06	0,13%
Costos diversos		0,00%	0,00	0,00%	0,00	0,00%
<b>TRIBUTS</b>		<b>0,00%</b>	0,00	<b>0,00%</b>	0,00	<b>0,00%</b>
<b>COSTOS CALCULATS</b>	<b>56.093.269,08</b>	<b>94,01%</b>	<b>2.933.635,29</b>	<b>4,92%</b>	<b>59.026.904,37</b>	<b>98,92%</b>
Amortitzacions		0,00%	0,00	0,00%	0,00	0,00%
<b>COSTOS FINANCERS</b>	<b>282.579,34</b>	<b>0,47%</b>	17.576,06	<b>0,03%</b>	300.155,40	<b>0,50%</b>
<b>COSTOS DE TRANSFERÈNCIES</b>	<b>31.733,35</b>	<b>0,05%</b>	111.316,63	<b>0,19%</b>	143.049,98	<b>0,24%</b>
<b>ALTRES COSTOS</b>	<b>193.762,26</b>	<b>0,32%</b>	4.563,34	<b>0,01%</b>	198.325,60	<b>0,33%</b>
<b>TOTAL</b>	<b>56.601.344,03</b>	<b>94,86%</b>	<b>3.067.091,31</b>	<b>5,14%</b>	<b>59.668.435,34</b>	<b>100,00%</b>

<b>TOTAL ANY ANTERIOR</b>	<b>53.646.288,31</b>	<b>94,79%</b>	<b>2.948.537,89</b>	<b>5,21%</b>	<b>56.594.826,20</b>	<b>100,00%</b>
<b>DIFERÈNCIA VALOR ABSOLUT</b>	<b>2.955.055,72</b>		<b>118.553,42</b>		<b>3.073.609,14</b>	
<b>DIFERÈNCIA EN %</b>	<b>5,51%</b>		<b>4,02%</b>		<b>5,43%</b>	

<b>ESCOLES DE MUSICA</b>						
	COSTOS DIRECTES		COSTOS INDIRECTES		TOTAL COSTOS EXERCICI 2019	
Concepte						
<b>COSTOS DE PERSONAL</b>	<b>2.171.223,41</b>	<b>52,52%</b>	<b>557.956,37</b>	<b>13,50%</b>	<b>2.729.179,78</b>	<b>66,01%</b>
Sous i salaris	1.684.169,84	40,74%	441.281,01	10,67%	2.125.450,85	51,41%
Indemnitzacions	0,00	0,00%	0,00	0,00%	0,00	0,00%
Cotitzacions socials	486.438,84	11,77%	110.331,83	2,67%	596.770,67	14,43%
Previsió Social de Funcionaris	0,00	0,00%	0,00	0,00%	0,00	0,00%
Altres costos socials	614,73	0,01%	4.134,49	0,10%	4.749,22	0,11%
Indemnitzacions per raó del servei	0,00	0,00%	2.209,04	0,05%	2.209,04	0,05%
Transport de personal	0,00	0,00%	0,00	0,00%	0,00	0,00%
<b>ADQUISICIÓ DE BENS I SERVEIS</b>	<b>15.026,88</b>	<b>0,36%</b>	<b>63.153,98</b>	<b>1,53%</b>	<b>78.180,86</b>	<b>1,89%</b>
Cost de materials de reprografia i impremta		0,00%	5.338,09	0,13%	5.338,09	0,13%
Cost d'altres materials	6.096,57	0,15%	5.055,48	0,12%	11.152,05	0,27%
Adquisició de béns d'inversió	7.514,61	0,18%	7.170,21	0,17%	14.684,82	0,36%
Treballs realitzats per altres organitzacions	1.415,70	0,03%	45.590,20	1,10%	47.005,90	1,14%
<b>SERVEIS EXTERIORS</b>	<b>85.574,80</b>	<b>2,07%</b>	<b>52.686,70</b>	<b>1,27%</b>	<b>138.261,50</b>	<b>3,34%</b>
Cost d'investigació i desenvolupament		0,00%	0,00	0,00%	0,00	0,00%
Arrendaments i cànons	1.704,50	0,04%	3.188,08	0,08%	4.892,58	0,12%
Reparació i conservació		0,00%	4.040,72	0,10%	4.040,72	0,10%
Servei d'alimentació		0,00%	0,00	0,00%	0,00	0,00%
Suport educatiu		0,00%	0,00	0,00%	0,00	0,00%
Gestió autònoma	71.867,10	1,74%	0,00	0,00%	71.867,10	1,74%
Serveis de professionals independents	12.003,20	0,29%	12.256,53	0,30%	24.259,73	0,59%
Transports		0,00%	0,00	0,00%	0,00	0,00%
Serveis bancaris i similars		0,00%	5.555,73	0,13%	5.555,73	0,13%
Publicitat, propaganda i relacions públiques		0,00%	2.272,96	0,05%	2.272,96	0,05%
Subministres		0,00%	5.314,66	0,13%	5.314,66	0,13%
Comunicacions		0,00%	20.058,02	0,49%	20.058,02	0,49%
Costos diversos		0,00%	0,00	0,00%	0,00	0,00%
<b>TRIBUTS</b>		<b>0,00%</b>	<b>0,00</b>	<b>0,00%</b>	<b>0,00</b>	<b>0,00%</b>
<b>COSTOS CALCULATS</b>	<b>2.271.825,09</b>	<b>54,95%</b>	<b>673.797,04</b>	<b>16,30%</b>	<b>2.945.622,13</b>	<b>71,25%</b>
Amortitzacions		0,00%	0,00	0,00%	0,00	0,00%
<b>COSTOS FINANCERS</b>	<b>966,27</b>	<b>0,02%</b>	<b>4.237,26</b>	<b>0,10%</b>	<b>5.203,53</b>	<b>0,13%</b>
<b>COSTOS DE TRANSFERÈNCIES</b>	<b>1.182.139,23</b>	<b>28,59%</b>	<b>131,66</b>	<b>0,00%</b>	<b>1.182.270,89</b>	<b>28,60%</b>
<b>ALTRES COSTOS</b>		<b>0,00%</b>	<b>1.140,83</b>	<b>0,03%</b>	<b>1.140,83</b>	<b>0,03%</b>
<b>TOTAL</b>	<b>3.454.930,59</b>	<b>83,57%</b>	<b>679.306,79</b>	<b>16,43%</b>	<b>4.134.237,38</b>	<b>100,00%</b>

<b>TOTAL ANY ANTERIOR</b>	<b>3.269.981,01</b>	<b>83,50%</b>	<b>646.032,91</b>	<b>16,50%</b>	<b>3.916.013,92</b>	<b>100,00%</b>
<b>DIFERÈNCIA VALOR ABSOLUT</b>	<b>184.949,58</b>		<b>33.273,88</b>		<b>218.223,46</b>	
<b>DIFERÈNCIA EN %</b>	<b>5,66%</b>		<b>5,15%</b>		<b>5,57%</b>	

<b>CONSERVATORI</b>						
	COSTOS DIRECTES		COSTOS INDIRECTES		TOTAL COSTOS EXERCICI 2019	
Concepte						
<b>COSTOS DE PERSONAL</b>	<b>3.797.739,68</b>	<b>83,24%</b>	<b>339.949,01</b>	<b>7,45%</b>	<b>4.137.688,69</b>	<b>90,69%</b>
Sous i salaris	2.983.158,99	65,38%	268.885,62	5,89%	3.252.044,61	71,28%
Indemnitzacions	0,00	0,00%	0,00	0,00%	0,00	0,00%
Cotitzacions socials	813.940,82	17,84%	67.600,09	1,48%	881.540,91	19,32%
Previsió Social de Funcionaris	0,00	0,00%	0,00	0,00%	0,00	0,00%
Altres costos socials	611,12	0,01%	2.054,87	0,05%	2.665,99	0,06%
Indemnitzacions per raó del servei	28,75	0,00%	1.408,43	0,03%	1.437,18	0,03%
Transport de personal		0,00%	0,00	0,00%	0,00	0,00%
<b>ADQUISICIÓ DE BENS I SERVEIS</b>	<b>82.817,22</b>	<b>1,82%</b>	<b>62.512,66</b>	<b>1,37%</b>	<b>145.329,88</b>	<b>3,19%</b>
Cost de materials de reprografia i impremta	9,14	0,00%	5.338,09	0,12%	5.347,23	0,12%
Cost d'altres materials	0,00	0,00%	4.605,89	0,10%	4.605,89	0,10%
Adquisició de béns d'inversió	3.879,98	0,09%	7.170,21	0,16%	11.050,19	0,24%
Treballs realitzats per altres organitzacions	78.928,10	1,73%	45.398,48	1,00%	124.326,58	2,72%
<b>SERVEIS EXTERIORS</b>	<b>219.495,98</b>	<b>4,81%</b>	<b>52.621,35</b>	<b>1,15%</b>	<b>272.117,33</b>	<b>5,96%</b>
Cost d'investigació i desenvolupament		0,00%	0,00	0,00%	0,00	0,00%
Arrendaments i cànons		0,00%	3.122,73	0,07%	3.122,73	0,07%
Reparació i conservació	260,18	0,01%	4.040,72	0,09%	4.300,90	0,09%
Servei d'alimentació		0,00%	0,00	0,00%	0,00	0,00%
Suport educatiu		0,00%	0,00	0,00%	0,00	0,00%
Gestió autònoma	72.000,00	1,58%	0,00	0,00%	72.000,00	1,58%
Serveis de professionals independents	147.235,80	3,23%	12.256,53	0,27%	159.492,33	3,50%
Transports		0,00%	0,00	0,00%	0,00	0,00%
Serveis bancaris i similars		0,00%	5.555,73	0,12%	5.555,73	0,12%
Publicitat, propaganda i relacions públiques		0,00%	2.272,96	0,05%	2.272,96	0,05%
Subministres		0,00%	5.314,66	0,12%	5.314,66	0,12%
Comunicacions		0,00%	20.058,02	0,44%	20.058,02	0,44%
Costos diversos		0,00%	0,00	0,00%	0,00	0,00%
<b>TRIBUTS</b>		<b>0,00%</b>	0,00	0,00%	0,00	0,00%
<b>COSTOS CALCULATS</b>	<b>4.100.052,88</b>	<b>89,86%</b>	<b>455.083,02</b>	<b>9,97%</b>	<b>4.555.135,90</b>	<b>99,84%</b>
Amortitzacions		0,00%	0,00	0,00%	0,00	0,00%
<b>COSTOS FINANCERS</b>	<b>3.810,92</b>	<b>0,08%</b>	2.350,88	0,05%	6.161,80	0,14%
<b>COSTOS DE TRANSFERÈNCIES</b>		<b>0,00%</b>	131,66	0,00%	131,66	0,00%
<b>ALTRES COSTOS</b>		<b>0,00%</b>	1.140,83	0,03%	1.140,83	0,03%
<b>TOTAL</b>	<b>4.103.863,80</b>	<b>89,95%</b>	<b>458.706,39</b>	<b>10,05%</b>	<b>4.562.570,19</b>	<b>100,00%</b>

<b>TOTAL ANY ANTERIOR</b>	<b>3.896.352,73</b>	<b>89,67%</b>	<b>448.994,31</b>	<b>10,33%</b>	<b>4.345.347,04</b>	<b>100,00%</b>
<b>DIFERÈNCIA VALOR ABSOLUT</b>	<b>207.511,07</b>		<b>9.712,07</b>		<b>217.223,14</b>	
<b>DIFERÈNCIA EN %</b>	<b>5,33%</b>		<b>2,16%</b>		<b>5,00%</b>	

Els costos indirectes recullen la despesa del personal de serveis centrals i altres despeses generals d'estructura (adquisició de bens i serveis, subministraments, comunicacions, etc) imputables a l'activitat.

Pel que fa al càlcul dels costos indirectes, s'ha imputat el 100% dels salaris de les persones assignades a cada servei, més un terç del personal de la direcció i l'administració de la direcció de centres educatius, més un percentatge variable dels costos de personal de gerència, direcció de recursos i serveis generals i punt d'atenció, i departaments de sistemes d'informació i comunicació (60% a bressol i entre un 10 i un 15% a les escoles de música i al conservatori).

No s'han repercutit als costos indirectes dels serveis educatius les despeses del consell escolar municipal, la direcció de promoció educativa i la formació professional, ni aproximadament el 15% de les despeses de gerència, direcció de recursos i serveis generals i punt d'atenció, i departaments de sistemes d'informació i comunicació, per considerar que aquest és el percentatge que aquests destinen a tasques no relacionades amb escoles bressol, escoles de música o conservatori.

## 27. INDICADORS DE GESTIÓ

	ESCOLES BRESSOL	ESCOLES DE MÚSICA	CONSERVATORI
Alumnes curs 18/19	8.411,00	2.290,00	534,00
Alumnes curs 19/20	8.409,00	2.233,00	527,00
Mitjana alumnes any (ponderada 8+4 mesos)	8.410,33	2.271,00	531,67
<b>Cost per alumne</b>	<b>7.094,66</b>	<b>1.820,45</b>	<b>8.581,64</b>
Cost per alumne any anterior	6.846,42	1.730,20	8.076,85
Diferència	248,24	90,25	504,79
Diferència en %	3,63%	5,22%	6,25%
Ingrés pressupostari per preus públics 2019	15.691.809,60	762.368,49	786.012,82
Cobertura de cost IMEB per part dels usuaris	26,30%	18,44%	17,23%
Cobertura de cost IMEB per part dels usuaris any anterior	28,15%	19,46%	13,79%
En els costos anteriors no s'han inclòs les despeses de manteniment, neteja, subministraments i comunicacions perquè la gestió i el pagament d'aquestes despeses correspon al Consorci d'Educació, que ascendeixen a:	6.889.867,81	123.819,34	169.892,92
<b>Total cost per alumne (incloent mant, neteja, subm. despeses pagades pel CEB)</b>	<b><u>7.913,87</u></b>	<b><u>1.874,97</u></b>	<b><u>8.901,18</u></b>
Cost per alumne any anterior	7.686,79	1.786,27	8.386,78
Diferència	227,08	88,70	514,40
Diferència en %	2,95%	4,97%	6,13%



## 28. FETS POSTERIORIS AL TANCAMENT

El passat 11 de març de 2020 la Organització Mundial de la Salut va elevar la situació d'emergència de salut pública ocasionada pel brot del Coronavirus (COVID-19) a pandèmia internacional. La ràpida evolució dels fets, a escala nacional i internacional, suposa una crisi sanitària sense precedents, que impactarà en l'entorn macroeconòmic i en l'evolució dels negocis. Per fer front a aquesta situació, entre d'altres mesures, el Govern d'Espanya ha procedit a la declaració de l'estat d'alarma, mitjançant la publicació del Reial Decret 463/2020, de 14 de març, i a l'aprovació d'una sèrie de mesures urgents extraordinàries per fer front a l'impacte econòmic i social del COVID-19, mitjançant el Reial decret llei 8/2020, de 17 de març.

Considerem que les conseqüències derivades d'aquesta situació no impliquen un ajust en els comptes anuals corresponents a l'exercici anual acabat al 31 de desembre de 2019, però poden impactar de manera significativa en les activitats i resultats futurs, si bé, donada la incertesa i complexitat de la situació i la seva ràpida evolució, no és possible en aquest moment realitzar de manera fiable una estimació quantificada del seu efecte en l'Institut, que, si s'escau, serà objecte de reconeixement en els propers comptes anuals.

L'Institut està duent a terme les accions que considera més adients amb l'objecte de fer front a la situació i minimitzar el seu impacte. Això no obstant, atenent que la font bàsica de finançament de l'Institut són les transferències de l'Ajuntament de Barcelona, vers la seva dependència funcional, s'analitzaran oportunament els ajustaments pressupostaris necessaris per fer front a les eventuais desviacions de despeses i/o menors ingressos per escolaritat i alimentació que puguin esdevenir d'aquesta situació.

## 29. ALTRA INFORMACIÓ

1. Els honoraris de l'auditoria són facturats a l'Ajuntament de Barcelona per a tot el grup econòmic municipal en virtut de l'expedient d'adjudicació del concurs d'auditoria, raó per la qual no s'expliciten en la present memòria.
2. Informació sobre el compliment de l'objectiu d'estabilitat pressupostària:

Quant a l'avaluació del compliment de l'objectiu d'estabilitat pressupostària, de la regla de la despesa i del límit de la despesa no financera, l'informe de la Intervenció General municipal sobre la liquidació del pressupost trasllada l'anàlisi de l'avaluació a l'informe sobre l'aprovació de la liquidació del pressupost general de la corporació, d'acord amb els criteris SEC de comptabilitat nacional.

3. Estat d'operacions amb entitats del grup

	2019		2018	
	INGRESSOS		INGRESSOS	
	Transferències	Serveis	Transferències	Serveis
Ajuntament de Barcelona	55.098.915,51	740,64	51.985.216,56	
Institut Municipal de Serveis Socials	38.887,27			
<b>TOTAL</b>	<b>55.137.802,78</b>	<b>740,64</b>	<b>51.985.216,56</b>	<b>0,00</b>

	2019		2018	
	DESPESES		DESPESES	
	Transferències	Serveis	Transferències	Serveis
Ajuntament de Barcelona		9.011,44		9.161,50
Institut Municipal d'Informàtica	110.790,00		142.719,41	
Institut de Cultura de Barcelona	90.000,00			
Institut Municipal de Persones amb Discapacitat	18.193,35		21.000,00	
Consorti Mercat de les Flors/Centre de les Arts de Moviment	13.540,00		11.720,00	
<b>TOTAL</b>	<b>232.523,35</b>	<b>9.011,44</b>	<b>175.439,41</b>	<b>9.161,50</b>

	2019		2018	
	PENDENT COBRAMENT	PENDENT PAGAMENT	PENDENT COBRAMENT	PENDENT PAGAMENT
Ajuntament de Barcelona	8.094.836,45		7.840.767,47	8.680,00
Institut Municipal de Persones amb Discapacitat		8.063,66		
<b>EMPRESES DEL GRUP</b>	<b>8.094.836,45</b>	<b>8.063,66</b>	<b>7.840.767,47</b>	<b>8.680,00</b>

Els Comptes Anuals de l'Institut Municipal d'Educació de Barcelona de 2019 s'han formulat el 16 d'abril de 2020.

Margarita Tossas Marquès  
La Gerent de l'IMEB

Joan Subirats Humet  
El President de l'IMEB