

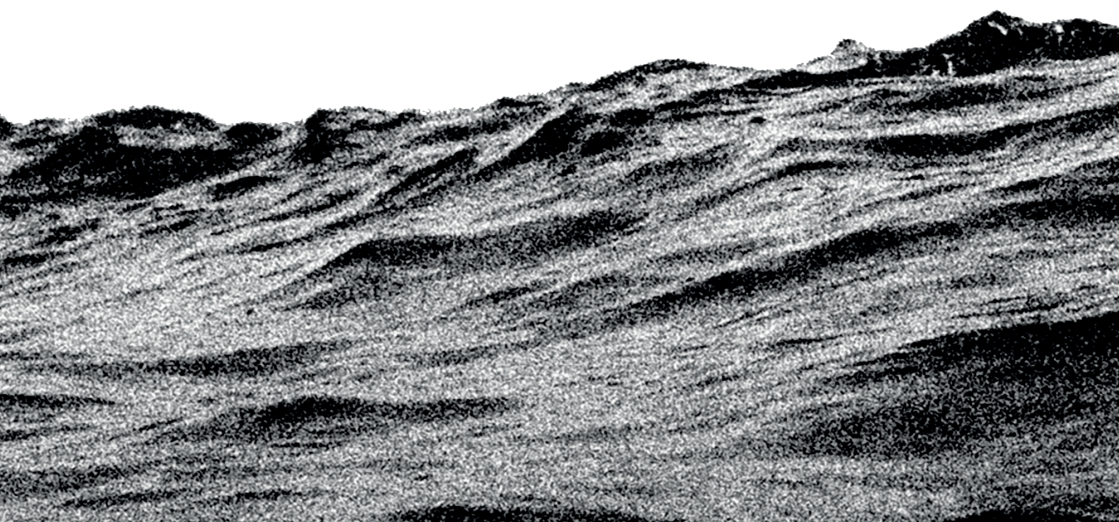
**AIXÒ  
NO ÉS UN  
SIMU-  
LACRE**

**DECLARACIÓ  
D'EMERGÈNCIA  
CLIMÀTICA**

**15 DE GENER DE 2020  
BARCELONA**

**Ajuntament de  
Barcelona**





# ÍNDEX

- **Per què declarem l'emergència climàtica**
- **Barcelona i la crisi climàtica**
- **Cal que treballem conjuntament**
- **Accelerem l'acció**

## **Canvis de model**

1. Canvi de model urbà
2. Canvi de model de mobilitat i infraestructures
3. Canvi de model energètic
4. Canvi de model econòmic
5. Canvi de model de consum i residus
6. Canvi de model d'alimentació
7. Canvi de model cultural i educatiu

## **Adaptacions**

1. Tenir cura de la salut, el benestar i la qualitat ambiental
2. Tenir cura de l'aigua

- **Estalvi d'emissions i pressupost de les accions**





# PER QUÈ DECLAREM L'EMERGÈNCIA CLIMÀTICA

## NO ESTEM EN EL CAMÍ QUE ENS DURÀ

## A ASSOLIR ELS OBJECTIUS

Estem davant d'un dels reptes més importants i complexos que ha hagut d'afrontar mai la humanitat. Segons els últims estudis del Grup Intergovernamental d'Experts sobre el Canvi Climàtic -GIECC (IPCC, per les sigles en anglès), si no es produeixen canvis dràstics i es redueixen les emissions de gasos amb efecte d'hivernacle (GEH), és "extremadament improbable" assolir l'objectiu de no superar l'increment d'1,5 °C de temperatura mitjana global de la Terra marcat a París respecte al període preindustrial.

De fet, ja hem augmentat 1 °C, i aquest augment s'ha accelerat els darrers anys. Si se segueix el ritme actual d'emissions, és probable que la temperatura mitjana del planeta pugui arribar a augmentar més de 3 °C a finals de segle. Els reptes són majúsculs tant en mitigació com en adaptació.

Ens cal un replantejament del nostre model de producció i consum, la nostra cultura i el nostre estil de vida. De fet, els compromisos actuals dels estats són insuficients per complir l'Acord de París (2015). Cal augmentar l'ambició i establir els mecanismes i instruments necessaris per descarbonitzar l'economia i arribar, el 2050, a ser neutres en carboni.

## ENCARA HI SOM A TEMPS

Tenim deu anys per no arribar a incrementar 1,5 °C, que és el punt de no retorn que, si sobrepassem, tindrà efectes irreversibles. És poc marge de temps per actuar. Per això calen mesures urgents, contundents i efectives. Hem d'actuar sense més dilacions i amb la implicació de la ciutadania.

## PER RESPONSABILITAT GLOBAL

Només 5 països emeten gairebé el 60% de les emissions de gasos amb efecte d'hivernacle mundials. D'altra banda, només 20 empreses multinacionals n'emeten el 35%. La justícia climàtica té a veure amb el fet que aquells actors que tenen una responsabilitat més gran com a causants de la crisi climàtica siguin els que més esforços facin per fer-hi front.

En cap cas es poden descarregar les responsabilitats sobre els que en pateixen les pitjors conseqüències i tenen menys opcions per adaptar-s'hi. Té a veure amb el repartiment injust d'impactes negatius entre països i regions, entre generacions, entre gèneres i entre espècies. En definitiva, té a veure amb les desigualtats i amb allò que condiciona la nostra capacitat de gestió i adaptació a la crisi climàtica.



## PER REDUIR LES DESIGUALTATS I TENIR CURA

## DE LES PERSONES QUE SÓN VULNERABLES

L'emergència climàtica obliga a reconèixer que som vulnerables i radicalment ecodpendents. Atès que és un multiplicador de desigualtats socials, més que mai necessitem tenir cura d'aquelles persones que o bé per la seva situació socioeconòmica (a Barcelona s'estima que un 10% de la població està en situació de pobresa energètica) o bé per la seva condició, salut o edat (gent gran i nadons) pateixen de manera més directa els efectes derivats del canvi climàtic. Per exemple, les dones són més vulnerables als impactes de la crisi climàtica. El 80% de les persones desplaçades per la crisi climàtica són dones, també són les dones les principals prestadores de cures. Per fer front a l'emergència climàtica hem de transformar un model econòmic insostenible i injust. Cal defensar els valors i les polítiques guiades per les cures compartides i les relacions fraternals cap als altres éssers humans i cap a la resta dels éssers vius i ecosistemes, en els espais privats, públics i comunitaris. A més, és necessari que les mesures que es prenguin no demanin més esforços als sectors més vulnerables sinó als més privilegiats.

## LES CIUTATS HI TENEN MOLT A DIR I A FER

La revolució és clarament urbana. Les ciutats són grans consumidores de recursos i d'energia (generen el 70% de les emissions de GEH mundials), però també tenen bona part de la solució a les seves mans. Les ciutats tenen un immens potencial i també una forta voluntat de canvi.

Barcelona està fermament compromesa a escala local amb les polítiques climàtiques marcades tant en l'àmbit europeu com internacional. Ha subscrit tots els acords importants, entre els quals el Pacte d'Alcaldes i Alcaldesses pel Clima i l'Energia, i treballa en xarxa amb altres ciutats per anar de bracet cap a la transició energètica.

## CAL UNIR FORCES

Les evidències científiques irrefutables i els efectes de la crisi climàtica que ja estem patint han creat un important moviment social a tot el món que reclama actuar de manera urgent i contundent. Aquesta demanda és una oportunitat per fer els canvis necessaris en les nostres maneres de viure. Cal la implicació de totes les persones per fer front al canvi. Cal unir forces amb tots els agents implicats.

**ARA... O MAI**

# BARCELONA I LA CRISI CLIMÀTICA

## ESTEM EN UNA SITUACIÓ D'EMERGÈNCIA

La crisi climàtica afecta les nostres vides i ens afectarà molt més. A Barcelona, durant el període 1992-2015 s'estima que hi ha hagut 980 morts en homes i 2.729 en dones atribuïbles a la calor extrema (morts naturals, de persones de 25 anys i més), en general en persones grans i fràgils. A més, segons els escenaris analitzats, es preveu el següent:

- Increment de temperatura importants: si no actuem, tindrem 16 vegades més onades de calor respecte a la situació actual. Tots els indicadors mesurats relacionats amb la calor evidencien un increment en els darrers 34 anys.
- Disminució de la pluja acumulada a la ciutat fins a arribar a un 26%. Si no actuem a escala global, en l'horitzó 2050 es preveu una necessitat de recurs addicional d'aigua potable de 18 hm<sup>3</sup> /any. A més, els esdeveniments de pluja extrema seran més freqüents, de manera que el que abans passava cada 50 anys, passarà cada 35 anys.
- Pèrdua d'entre un 30% i un 46% de superfície útil de sorra a la majoria de platges. La platja de Sant Sebastià podria arribar quasi a desaparèixer en el pitjor dels escenaris.
- Augment del risc d'incendi a Collserola i pèrdua de biodiversitat.
- Empitjorament de la qualitat de l'aire.
- Afectació en infraestructures necessàries per al funcionament correcte de la ciutat, com ara la xarxa de clavegueram, els emissaris marins, carreteres, etc.

**> No actuar no és una opció. Hem d'arribar a la reducció d'emissions de l'Acord de París i anar més enllà.**



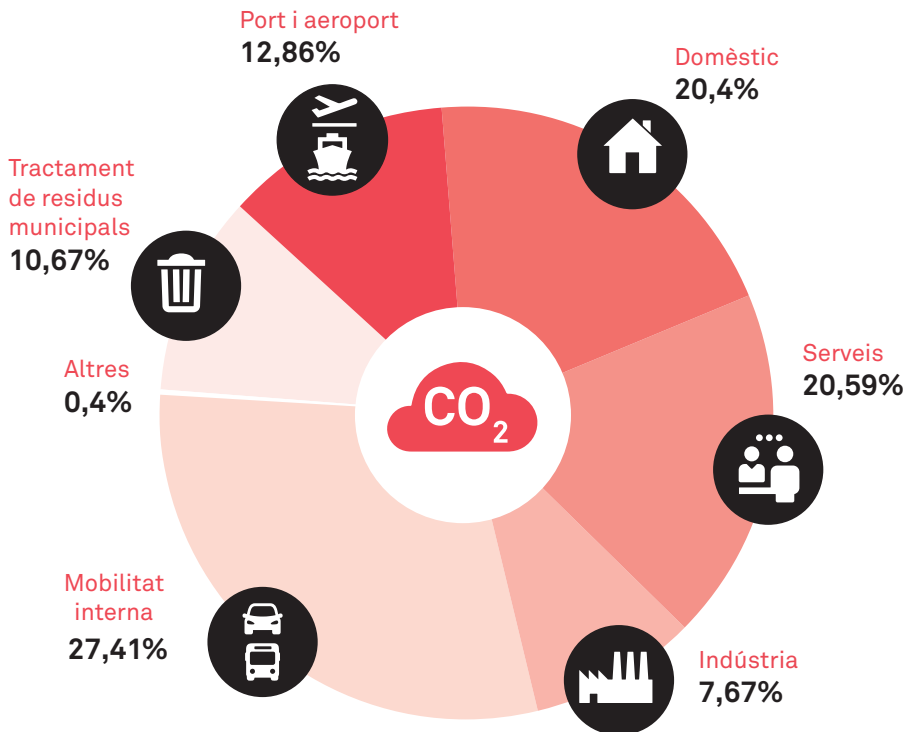
## SITUACIÓ ACTUAL

Com s'ha dit, Barcelona, com a ciutat densa, mediterrània i compacta, consumeix poca energia i genera poques emissions en comparació amb altres ciutats, però té molt camí per recórrer. Aquesta situació és deguda al fet que la major part de l'energia consumida a la ciutat es genera fora de Barcelona i té un origen nuclear (50%), i únicament és d'origen renovable un 5%.

El mateix ocorre amb altres productes i béns de consum, que provenen de fora de la ciutat, fet que provoca que s'indueixin emissions fora del territori.

Barcelona va consumir 14.995 GWh d'energia final l'any 2017, l'equivalent a 9,25 MWh de mitjana per habitant. Les emissions de gasos amb efecte d'hivernacle de Barcelona l'any 2017, considerant el mix elèctric de Catalunya, van ser de 3.413.260 tones de CO<sub>2</sub>-e, xifra que suposa 2,11 t CO<sub>2</sub>-e/hab.

## EMISSIONS DE CO<sub>2</sub>-E PER SECTORS (2017)



Emissions de CO<sub>2</sub>-e per sectors (2017).

Font: Balanç d'energia de Barcelona, 2017. Agència d'Energia de Barcelona (Ajuntament de Barcelona).

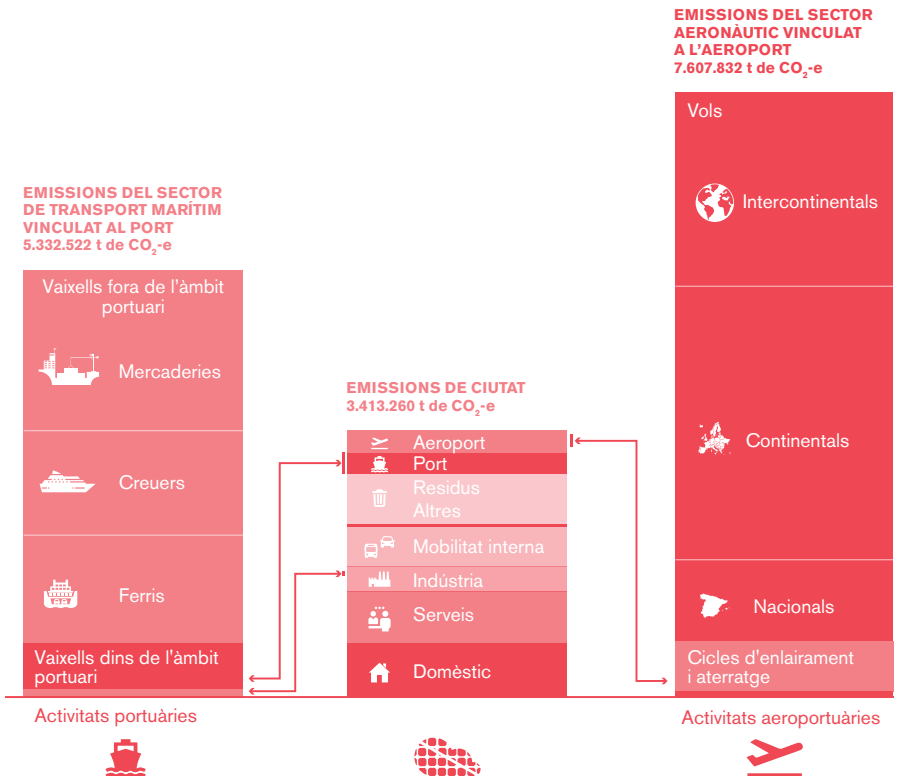


La reducció d'emissions s'ha d'abordar des de tots els sectors, però sobretot des del transport (responsable de gairebé el 30% de les emissions), el sector domèstic (20,40%) i el de serveis (20,59%).

Aquestes són les emissions que es comptabilitzen a escala de ciutat, però l'activitat d'algunes infraestructures com el port i l'aeroport generen també un gran impacte.

S'ha fet un càlcul aproximat sobre les emissions del port i l'aeroport –les grans infraestructures de transport– que va més enllà de les que actualment s'assignen a la ciutat d'aquestes infraestructures en el Pla Clima per tal de coresponsabilitzar-les. Per tant, s'incorporen en els gràfics següents les emissions de la seva activitat comptabilitzant els vols de l'aeroport de Barcelona i les emissions de les rutes de vaixells de l'activitat portuària englobant-ne les rutes, que pot arribar a suposar quatre vegades les emissions de GEH de la ciutat.

## PRINCIPALS EMISSORS DE GEH A BARCELONA



## SECTOR DEL TRANSPORT MARÍTIM VINCULAT AL PORT

### ACTIVITATS PORTUÀRIES:

Inclou les emissions derivades dels consums de gas i electricitat de les activitats complementàries dins de l'àmbit portuari i també els altres consums energètics associats a la maquinària de terra, vaixells auxiliars i circulació viària dins del port.

### VAIXELLS EN L'ÀMBIT PORTUARI:

Inclou les emissions derivades dels moviments dels vaixells dins de l'àmbit portuari: fondeig, maniobra, estades i marina seca.

373.499 t de CO<sub>2</sub>-e

**VAIXELLS FORA DE L'ÀMBIT PORTUARI:** Inclou la totalitat del trajecte dels ferris i dels creuers i la part proporcional a les mercaderies carregades i descarregades al port segons l'origen i la destinació.

5.332.522 t de CO<sub>2</sub>-e

## ASSIGNACIÓ D'EMISSIONS A LA CIUTAT DEL PORT I L'AEROPORT

Pel que fa al port: S'inclou el 100% de les emissions dels vaixells dins de l'àmbit portuari. Les emissions derivades del consum de gas i electricitat de les activitats es comptabilitzen dins del sector industrial. Les emissions dels vaixells auxiliars, maquinària de terra i la circulació viària interna no s'inclouen en el còmput de ciutat.

Pel que fa l'aeroport, s'inclou només la part proporcional de les emissions de l'activitat aeroportuària i dels cicles d'aterratge i enlairament en aquest aeroport assignable a Barcelona.

438.801 t de CO<sub>2</sub>-e

## SECTOR AERONÀUTIC VINCULAT A L'AEROPORT

### ACTIVITATS AEROPORTUÀRIES:

Inclou les emissions derivades dels consums energètics pel manteniment de la mateixa infraestructura aeroportuària, així com les derivades d'altres activitats de terra com el *handling* i unitats de potència auxiliar (APU) per als avions. No s'hi inclouen les emissions derivades del transport fins a l'aeroport.

### CICLES D'ATERRATGE I ENLAIRAMENT:

Inclou només la part del cicle corresponent a les operacions a l'aeroport de Barcelona (aproximació feta a través dels valors del conjunt dels aeroports de l'Estat espanyol i aproximat d'acord amb el nombre d'operacions de l'aeroport de Barcelona).

470.802 t de CO<sub>2</sub>-e

**VOLS:** Inclou el 100% dels vols amb origen o destinació a l'aeroport de Barcelona a excepció del cicle d'aterratge o enlairament en aquest aeroport.

7.607.832 t de CO<sub>2</sub>-e

## ELS PRIMERS PASSOS: EL PLA CLIMA

El 26 d'octubre de 2018 es va aprovar el Pla Clima 2018-2030 de Barcelona, l'estratègia climàtica de la ciutat.

El Pla Clima estableix un paquet amb més de 240 mesures per assolir un objectiu de reducció d'emissions de gasos amb efecte d'hivernacle del 45% el 2030 respecte al 2005 i la neutralitat en carboni el 2050, així com altres objectius d'adaptació i resiliència, justícia climàtica i acció ciutadana per al 2030.



### Mitigació



- 45% d'emissions de GEH respecte al 2005

Ser neutres en carboni el 2050



### Adaptació i resiliència



1 m<sup>2</sup> de verd per habitant 100 l/hab./dia



### Justícia climàtica



0 pobresa energètica  
100% finançament net



### Impuls a l'acció ciutadana



1,2 M€ en ajudes a projectes ciutadans

## QUEDA MOLT PER FER

Davant d'aquesta situació d'emergència, cal reforçar i accelerar les accions previstes en el Pla Clima. És en aquest marc que es presenta la declaració següent.

# CAL QUE TREBALLEM CONJUNTAMENT

Aquesta declaració és fruit d'un procés de corresponsabilitat i reflexió conjunta dut a terme amb la Taula d'emergència climàtica.

La Taula es va constituir el juliol del 2019 com un grup de treball del Consell Ciutadà per la Sostenibilitat, d'acord amb el Reglament de participació ciutadana de l'Ajuntament, amb l'objectiu de definir les mesures concretes que cal desenvolupar per fer front de manera efectiva a l'emergència climàtica. També és l'espai on l'Ajuntament retrà comptes dels avenços i el compliment dels compromisos adquirits.

El procés per elaborar aquesta declaració ha inclòs quatre sessions de treball amb quinze sessions de debat paral·leles. Hi han participat presencialment més de tres-centes persones representants d'unes dues-centes organitzacions. A més, s'ha posat a disposició la plataforma digital Decidim, en la qual s'han produït més de tres mil visites d'usuaris diferents, i on es poden consultar els informes de les diferents sessions de debat.

La ciutadania està compromesa i impulsa el canvi amb l'Ajuntament. Però no n'hi ha prou. Cal involucrar tots els agents, cadascú des de la seva àrea de responsabilitat. Cal la implicació de les altres administracions que actuen en el nostre territori, del sector econòmic, d'altres ciutats, de tots els estats, que han d'augmentar l'ambició dels seus objectius de reducció d'emissions i s'han de posar d'acord amb els instruments i les eines necessàries per assolir-los. Calen aliances que permetin reduir dràsticament les emissions de gasos amb efecte d'hivernacle i ser més resilients.

Cal facilitar el camí perquè cada persona, des de la seva àrea d'intervenció, pugui avançar en la lluita contra la crisi climàtica i fer el que li pertoca. Calen noves normatives, una fiscalitat que integri el cost ambiental, més inversió per revertir el model energètic actual i substituir els combustibles fòssils i les centrals nuclears per energies renovables i de proximitat. Cal coherència política.

## CAL QUE ACCELEREM L'ACCIÓ





# ACCELEREM L'ACCIÓ

## MÉS AMBICIÓ

En l'actual context d'emergència climàtica, Barcelona ha de donar una resposta contundent i ha d'estar a l'altura del que el món científic alerta i del que la ciutadania reclama. Per això Barcelona pretén ser neutre en carboni l'any 2050.

I per això ha començat a caminar, però per assolir aquest objectiu cal fer més, millor, diferent i més ràpid.

Amb la voluntat d'accelerar l'acció i la contribució de la ciutat en la reducció d'emissions globals, s'ha incrementat l'ambició, posant com a fita la reducció l'any 2030 d'un 50% de les emissions de gasos amb efecte d'hivernacle respecte als valors del 1992<sup>1</sup>. Això implica reduir a l'entorn d'1.950.000 tones de gasos amb efecte d'hivernacle.

Aquests objectius, ambiciosos i que requereixen amplis esforços tant de les administracions com dels sectors econòmics i productius de la ciutat i de la ciutadania, són necessaris per poder afrontar l'actual crisi climàtica. S'està parlant d'una transició profunda en tots els àmbits que tenen a veure amb la ciutat, el sistema productiu, les persones, com funcionem, com ens movem, etc. El repte és majúscul, però no actuar és massa arriscat.

Si els compromisos europeus i internacionals incrementen l'ambició, Barcelona es compromet a intensificar encara més l'acció per assolir-los.

En aquest sentit, la ciutat es planteja set grans canvis de model i dues adaptacions, d'acord amb els reptes plantejats en les sessions de participació de la Taula d'emergència climàtica:





<sup>1</sup> Es pren com a referència l'any 1992, ja que és el primer del qual es disposa d'un inventari complet.

4 sessions de treball  
15 taules climàtiques




1a sessió, 3 d'octubre de 2019

-  Cicle de l'aigua
-  Molt més verd
-  Renovables
-  Sobirania alimentària




2a sessió, 17 d'octubre de 2019

-  Les persones primer
-  Mobilitat
-  Residu zero
-  Cultura i justícia climàtica

3a sessió, 7 de novembre de 2019

-  Emissions i salut
-  Urbanisme sostenible
-  Rehabilitació
-  Economia circular

4a sessió, 28 de novembre de 2019



-  Port i aeroport
-  Mobilitat interurbana
-  Fiscalitat climàtica

7 grans canvis  
2 adaptacions

Grans canvis

-  Canvi de model urbà
-  Canvi de model de mobilitat i infraestructures
-  Canvi de model energètic
-  Canvi de model econòmic
-  Canvi de model de consum i residus
-  Canvi de model d'alimentació
-  Canvi de model cultural i educatiu

Adaptacions

-  Tenir cura de la salut, el benestar i la qualitat ambiental
-  Tenir cura de l'aigua

# CANVI DE MODEL URBÀ



La ciutat metropolitana de Barcelona és compacta, amb una elevada densitat residencial, un parc d'habitatges envellit, amb dèficit d'espais verds i una mobilitat excessivament dependent del vehicle motoritzat. Tots ells són factors que afecten

negativament les seves condicions ambientals.

Per revertir aquests factors, millorar les condicions ambientals de la ciutat i avançar cap a un nou model urbà, és imprescindible que en tots els processos de transformació i gestió de la forma urbana, ja sigui d'espai públic o de teixits urbans, s'integri la variable climàtica.

Per al 2050 volem una metròpolis amb barris equilibrats que fomentin hàbits de distàncies curtes i mobilitat saludable, amb un parc edificat molt més eficient i sostenible. Volem una ciutat pacificada i confortable, amb molts més espais verds que contribueixin a la bona salut i el benestar de les persones i de la biodiversitat.

## Reptes més rellevants

- Incrementar el verd urbà i aconseguir que es distribueixi de manera equilibrada en tot el territori.
- Transformar l'espai públic per millorar-ne les condicions ambientals i de salut, recuperant l'espai destinat al vehicle privat per a l'ús social, incrementant el verd urbà i fomentant modes de mobilitat sostenibles i col·lectius.
- Dotar d'eines en clau climàtica els instruments urbanístics: normativa urbanística, indicadors, rapidesa i mecanismes de finançament.
- Evitar la pèrdua de biodiversitat en l'actual context de canvi global.

## Actuacions clau

## Agents implicats

### Transformació de l'espai públic

Fer un salt d'escala i acceleració del programa Superilles. Transformar 15 quilòmetres de carrers en eixos verds per al 2024.	AJ BCN
Protegir en clau ambiental i seguretat viària les escoles. Actuar en 200 escoles fins al 2024.	AJ BCN
Introduir el vector emergència climàtica en les transformacions estratègiques metropolitanas com ara: parc de les Glòries, avinguda Meridiana, parc de la Sagrera o front litoral.	AJ BCN
Intervenir en 10 espais assolellats (per exemple, passeig Marítim de la Barceloneta, passeig de l'Exposició, Parc del Fòrum, etc.) per proveir-los d'ombra i confort tèrmic a través de diferents solucions: vegetació, tèxtils, pèrgoles fotovoltaiques o solucions mixtes.	AJ BCN
Incrementar 40 hectàrees de verd públic a Barcelona que proporcionin elevats serveis socioambientals, prioritzant-ne els llocs amb més dèficit (per exemple, avinguda Meridiana, parc lineal de la Sagrera, la Marina, etc.), i aprovar un instrument que permeti la protecció efectiva del verd privat.	AJ BCN



## Naturalitzar la ciutat

Desenvolupar 10 cobertes i façanes verdes en edificis municipals perquè serveixi d'exemple i impulsar, mitjançant acords amb el sector privat, el desenvolupament de 50 cobertes productives en edificis, que inclogui cobertes verdes, energètiques, aljubs o reflectors a través de la convocatòria d'ajuts.	AJ BCN
Crear 10 nodes de biodiversitat i reserves de natura com a part essencial de la infraestructura verda urbana.	AJ BCN
Desenvolupar els programes necessaris per protegir les espècies més vulnerables al canvi climàtic.	AJ BCN
Impulsar els corredors verds urbans amb una especial atenció al corredor Ciutadella-Collserola amb la intervenció al carrer de Pi i Margall.	AJ BCN
Permeabilitzar (despavimentar) 3 hectàrees i recuperar-hi el sòl orgànic.	AJ BCN

# CANVI DE MODEL DE MOBILITAT I INFRAESTRUCTURES



La mobilitat és responsable d'un 30% de les emissions de gasos amb efecte d'hivernacle que s'imputen a la ciutat. L'actual model de mobilitat té encara una forta dependència dels combustibles fòssils, especialment relacionada amb l'ús del vehicle privat motoritzat, però també amb el transport marítim i aeri.

El model de mobilitat actual no només contribueix activament al canvi climàtic, sinó que comporta una elevada emissió de contaminants a escala local que afecten la salut de la ciutadania (NOx i PM). És necessari un canvi radical del model de mobilitat a escala local i regional, i alhora un ús més racional de les grans infraestructures, com el port i l'aeroport.

Volem una ciutat amb un model de mobilitat més sostenible i amb una petjada de carboni menor, i que aquest canvi comporti en paral·lel una transformació de l'espai públic on les persones en siguin les protagonistes.

### Reptes més rellevants

- Gestionar la trama urbana per afavorir un canvi de model de mobilitat que derivi en més i millors espais per a persones vianants i una mobilitat activa, els quals no contribueixen a les emissions de GEH.
- Reduir les emissions de GEH del transport motoritzat.
- Millorar les condicions de circulació per al transport públic en superfície. Impulsar les infraestructures de transport públic metropolità.

- Reduir l'ús del vehicle privat motoritzat a la ciutat fins a assolir els objectius ambientals establerts, sense aguditzar les desigualtats.
- Aconseguir la implicació, en termes de compromisos, acors i inversions, de les administracions públiques competents en matèria d'infraestructures de transport, com el port i l'aeroport.

Actuacions clau	Agents implicats
<b>Millorar els espais per a les persones vianants i la mobilitat activa</b>	
Millorar l'accessibilitat i el confort de les voreres, augmentar les zones de vianants, millorar la mobilitat vertical (escales mecàniques i ascensors) i incrementar els carrers pacífics, on la prioritat màxima sigui per a les persones vianants.	AJ BCN
Calmar el trànsit a la ciutat en general, per incrementar la seguretat viària i afavorir un entorn amable de menys consum energètic i menys emissions. Jerarquitzar la xarxa viària, per tal que a la gran majoria dels carrers la velocitat de circulació sigui inferior a 30 km/h.	AJ BCN
Consolidar la infraestructura ciclista i millorar la qualitat, la connectivitat i la seguretat de la xarxa existent, tot prioritant els eixos estructuradors d'aquesta xarxa. Ampliar l'oferta d'ancoratges i crear aparcaments d'alta capacitat en punts estratègics i en els principals intercanviadors de transport públic.	AJ BCN, AMB
<b>Millorar i ampliar l'oferta de transport públic col·lectiu</b>	
Millorar la fiabilitat, la competitivitat i la capacitat de la xarxa d'autobusos de la ciutat. Incrementar la freqüència i reduir el temps de recorregut de les línies de la xarxa bàsica i de proximitat.	AJ BCN, AMB
Completar la xarxa de tramvies i millorar-ne la gestió.	AJ BCN, AMB, Generalitat de Catalunya
Augmentar substancialment l'oferta de bus interurbà, amb infraestructura dedicada a carrils bus interurbans en les principals vies d'accés a la ciutat: B-23, C-31Nord i C-33.	AMB, Generalitat de Catalunya, Estat espanyol
Millorar les àrees d'intercanvi en superfície del transport públic, les estacions intermodals i les terminals de bus regional i metropolità.	Generalitat de Catalunya, Estat espanyol
Posar en servei aquelles actuacions del metro del Pla director d'infraestructures que aportarien una rendibilitat més alta més ràpidament: tram central de l'L9, connexió de l'L4 a la Sagrera i connexió de l'L3 a la Trinitat Vella.	AJ BCN, Generalitat de Catalunya
Desenvolupar les inversions en Rodalies i Regionals per millorar el transport públic ferroviari regional. Accelerar l'acabament de l'estació de la Sagrera.	Generalitat de Catalunya, Estat espanyol

---

## Reduir l'ús del vehicle motoritzat

---

Estendre l'estratègia d'aparcaments i d'estacionament regulat a tota la ciutat. Revisar els criteris aplicats en tots els àmbits de la ciutat, en tots els vehicles motoritzats, incloses les motos i les mercaderies, i acordar amb els ajuntaments metropolitans i l'AMB l'aplicació de polítiques coherents.	AJ BCN, AMB
Avançar en l'aplicació de fórmules de reducció de les necessitats de mobilitat obligada, aplicant estratègies de mobilitat laboral que tendeixin a disminuir la necessitat de desplaçaments a la feina o per la feina (teleconferències, teletreball...).	AJ BCN, AMB, Diputació BCN, Generalitat de Catalunya
Impulsar espais dedicats a la distribució de mercaderies per incrementar-ne l'eficiència i reduir-ne l'impacte en les emissions de GEH. Promoure l'ús de vehicles comercials de baixes emissions.	AJ BCN
Introduir mesures de fiscalitat verda per tal de gravar l'activitat de distribució de mercaderies de les grans plataformes tecnològiques.	AJ BCN, ATM, AMB, Generalitat de Catalunya

---

## Reduir l'impacte del port i l'aeroport en els efectes del canvi climàtic

---

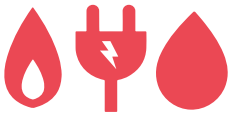
Elaborar plans de reducció d'emissions de les infraestructures i incorporar-los en els nous plans directors de l'Aeroport de Barcelona, considerant el sector aeronàutic, i el Port de Barcelona.	Aeroport de Barcelona, Estat espanyol, Port de Barcelona
Estudiar l'eliminació dels vols curts que tinguin alternativa en tren (en trajectes de menys de 7 hores) i que estiguin a distàncies inferiors als 1.000 quilòmetres, tot potenciant la xarxa ferroviària d'alta velocitat i de llarga distància i la creació de trens nocturns, garantint preus accessibles.	Aeroport de Barcelona, AENA, UE
Continuar amb la progressiva electrificació de les flotes de terra o unitats auxiliars per minimitzar el consum de combustibles fòssils i, a la vegada, reduir l'impacte de la contaminació local. Procés acompanyat de la contractació d'energia 100% renovable.	Aeroport de Barcelona
Potenciar la utilització dels modes ferroviaris a l'aeroport i una reducció d'aparcaments. Impulsar una flota d'autobusos i taxis elèctrics per donar el servei des de l'aeroport i al moll de creuers.	Aeroport de Barcelona, Port de Barcelona
Implementar la infraestructura necessària per poder electrificar els diferents molls del port de Barcelona, maquinària de terra i flotes captives.	Port de Barcelona
Treballar per una fiscalitat que tingui un marcat caràcter ambiental sobre els vaixells del port de Barcelona i el sector aeronàutic.	Port de Barcelona, Estat espanyol, Aeroport de Barcelona
Accelerar la construcció dels accessos ferroviaris al port, inclosos al corredor mediterrani, per duplicar el transport de mercaderies en tren i reduir el trànsit de camions.	UE, Estat espanyol, Port de Barcelona,
Endegar un procés d'electrificació del port de Barcelona (tant de vaixells com d'empreses i activitat pròpia) acompanyat de la contractació d'energia 100% renovable.	Port de Barcelona, operadors
Implantar sistemes de generació de renovables al port de Barcelona (42 MWp el 2030) i a l'aeroport de Barcelona, a les cobertes dels edificis i amb pèrgoles als aparcaments (40 MWp el 2030).	Port de Barcelona, Aeroport de Barcelona

---



Accelerar la implementació en el control d'emissions al Mediterrani (MedECA) i treballar per aconseguir que sigui declarat SECA i NECA.	Estat espanyol
Promoure que el port de Barcelona sigui port base de les línies de creuers.	Port de Barcelona
Eliminar les exempcions fiscals sobre el querosè a la Unió Europea tant en els vols interns dels estats com en l'espai aeri comú.	Estat espanyol

# CANVI DE MODEL D'ENERGIA



El model de consum i generació d'energia que tenim actualment, basat principalment en combustibles fòssils, és un dels principals causants del canvi climàtic. Revertir aquest model de consum i transitar cap a un ús racional de l'energia, basat en l'estalvi, l'eficiència energètica i la generació renovable i local, on es prioritzi l'autoconsum i l'autogeneració, és bàsic per assolir els objectius i compromisos de la ciutat enfront de l'emergència climàtica.

Cal fer una aposta decidida per la generació renovable a la ciutat, aprofitant qualsevol oportunitat per generar energia a partir de l'aprofitament dels recursos existents, tant renovables com residuals, i, alhora, millorar les condicions dels edificis i les infraestructures i l'ús que es fa de l'energia, amb més consciència de l'impacte ambiental que es deriva dels nostres hàbits de consum. La ciutadania ha de tenir-hi un paper cabdal i prendre el lideratge.

Volem una ciutat on l'autogeneració i l'autoconsum estiguin generalitzats, amb un model energètic just, democràtic i renovable, que ens permeti ser renovables i neutres en carboni el 2050.

## Reptes més rellevants

- Assegurar els nivells de qualitat de vida i confort en els edificis sense incrementar-ne la demanda i el consum d'energia, impulsant la millora i rehabilitació del parc d'edificis (públics i privats) amb criteris d'eficiència energètica i assegurant que els nous edificis que es construeixen tinguin un consum gairebé nul.
- Normalitzar la presència d'instal·lacions de generació a la ciutat i incrementar la demanda d'instal·lacions d'autoconsum solar en els edificis, facilitant la inversió i implantació de noves instal·lacions, tant en l'esfera pública com privada.
- Fer realitat l'autoconsum compartit a través del desenvolupament de comunitats energètiques físiques i virtuals.
- Aprofitar grans espais de la ciutat i l'entorn per a la generació d'energia, establint-ho com a criteri per incorporar en nous plantejaments i urbanitzacions, i incloure elements de generació en l'espai públic existent: pèrgoles, paviment, etc.
- Donar protagonisme social al model de generació i de consum d'energia.

**Generació renovable i local i impuls a l'electricitat verda**

Omplir els terrats de la ciutat d'instal·lacions solars, oferint facilitats per implantar-les (reinterpretació de la normativa i alleugeriment de tràmits) i potenciant els incentius econòmics com ara subvencions, bonificacions fiscals (IBI, ICIO, IAE) o altres mecanismes de finançament, per incorporar l'any 2025 10 MWp d'energia fotovoltaica i 7 MW de solar tèrmica en els edificis residencials i terciaris privats.	AJ BCN, ciutadania i privats
Accelerar la implantació de generació renovable als edificis municipals (escoles bressol, equipaments culturals, esportius...) i a l'espai públic incorporant 6 MWp més de generació fotovoltaica al parc municipal l'any 2025.	AJ BCN
Engegar un procés per fer que en els grans espais urbans (cobertes industrials, grans terciaris i pèrgoles o estructures en entorns industrials i logístics) s'implantin fins a 25 MWp d'energia fotovoltaica l'any 2025.	AJ BCN, Consorci de la Zona Franca, indústries i operadores
Accelerar la implantació de renovables al territori català per assegurar que l'any 2030 el 50% del consum elèctric de Catalunya sigui d'origen renovable, tal com marca el Decret Llei 16/2019, de 26 de novembre, de mesures urgents per a l'emergència climàtica i l'impuls a les energies renovables, i la Llei 16/2017, d'1 d'agost, del canvi climàtic.	Generalitat de Catalunya
<b>Rehabilitació</b>	
Posar en marxa mecanismes necessaris per incrementar el pes de les ajudes públiques amb enfocament energètic i ambiental, dins de la política pública de foment de la rehabilitació, per poder arribar a 10.000 habitatges/any amb ajudes (subvencions o crèdits) en rehabilitació energètica.	AJ BCN, entitats financeres i propietaris
Crear figures d'acompanyament que facilitin les actuacions de rehabilitació que cal desenvolupar en funció de la tipologia de l'actuació i les característiques de l'edificació on s'actua (rehabilitadors de capçalera), i que aconsellin sobre aquestes actuacions.	AJ BCN
<b>Eficiència energètica</b>	
Desenvolupar una ordenança energètica d'edificis que garanteixi que els edificis nous o que es rehabiliten integralment a la ciutat siguin de mínima demanda energètica i màxima generació.	AJ BCN
Desenvolupar un marc regulador per a l'ús de calefacció/climatització en el sector comercial i serveis, per evitar que es malbarati energia i per consciència social, regulant, entre d'altres, l'ús d'estufes a l'exterior i els tancaments o automatismes de les portes exteriors.	AJ BCN
Garantir la gestió energètica eficient dels serveis municipals associats al cicle de l'aigua i la recollida i gestió de residus, i optimitzar la gestió energètica i els subministraments de l'enllumenat públic i els edificis i les dependències municipals (incloent-hi les escoles d'infantil i primària), per assolir un estalvi del 10% del consum elèctric en els edificis intervinguts.	AJ BCN
Desenvolupar i consolidar les xarxes de calor i fred existents a la ciutat i definir i impulsar una nova xarxa a l'àmbit de la Sagrera.	AJ BCN, gestors privats

# CANVI DE MODEL ECONÒMIC



El model econòmic actual es basa en un creixement continu amb un consum cada vegada més gran de recursos naturals.

Aquest sistema econòmic no només posa en perill l'equilibri ecològic del nostre planeta sinó que també ha multiplicat les desigualtats. Certament, la crisi ecològica global i, en especial, la climàtica es deuen en bona mesura a un consum excessiu dels països rics.

L'emergència climàtica ens ha d'esperonar a fer canvis per assolir un model de desenvolupament que respecti els límits ecològics del planeta i garanteixi una vida digna per a tothom. La inacció comporta riscos molt més grans que la gosadia de fer canvis que ens posin en el camí d'un sistema més sostenible i més just.

Volem una ciutat on es faciliti l'activitat econòmica i productiva fomentant un model d'economia circular i digital, amb una economia més justa, més social, més ambiental i que no deixi enrere ningú.

## Reptes més rellevants

- Impulsar un canvi de model econòmic, més just i sostenible, que redueixi les desigualtats i generi més ocupació de qualitat.
- Avaluar la capacitat de càrrega turística de la ciutat i promoure el turisme sostenible.
- Compatibilitzar i complementar la fiscalitat social i la fiscalitat climàtica.
- Generar incentius econòmics cap a comportaments i activitats més sostenibles mitjançant la fiscalitat climàtica, vetllant per reduir les desigualtats.

## Actuacions clau

## Agents implicats

### Economia verda

Definir una estratègia d'economia verda, blava i circular o d'economia sostenible, potenciar clústers d'empreses del sector d'energies renovables i economia circular a la ciutat, com, per exemple, a l'eix Besòs.

AJ BCN

Definir una instrucció de contractació pública de descarbonització amb criteris d'economia circular i economia social i solidària. Implantar una certificació de sostenibilitat de l'Agenda 2030 de l'Ajuntament.

AJ BCN

Implantar el pressupost de carboni.

AJ BCN

Potenciar els acords voluntaris de les grans empreses per a la reducció de les emissions de gasos amb efecte d'hivernacle.

Generalitat de Catalunya

Estudiar la capacitat de càrrega turística de la ciutat de Barcelona en termes de sostenibilitat, climàtics i socials. Reduir les emissions de l'activitat turística.	AJ BCN
<b>Fiscalitat climàtica</b>	
Reclamar el desplegament de la Llei de canvi climàtic, incloent-hi mesures fiscals (impost al CO <sub>2</sub> -e, Fons climàtic, etc.).	Generalitat de Catalunya
Demandar la finalització i el desplegament de la Llei catalana de l'economia social i solidària, així com els recursos necessaris per desenvolupar-la.	Generalitat de Catalunya
Establir un recàrrec a l'impost sobre estades en allotjaments turístics.	Generalitat de Catalunya
Reformar la normativa espanyola per possibilitar la creació de nous tributs municipals en l'àmbit del turisme.	Estat espanyol
<b>Economia social i solidària</b>	
Fomentar l'ocupació verda, l'autoocupació i l'ecoemprenedoria en sectors econòmics vinculats al canvi climàtic (com ara la rehabilitació energètica, la instal·lació i manteniment de plaques solars, l'alimentació sostenible, la mobilitat elèctrica, entre d'altres).	AJ BCN, Generalitat, Estat espanyol
Afavorir un marc i instruments legals per augmentar la contractació pública social i sostenible en l'àmbit català i estatal.	Generalitat, Estat espanyol

# CANVI DE MODEL DE CONSUM I DE RESIDUS



El ritme actual de consum de recursos no para de créixer i excedeix la velocitat en què el planeta els proveeix. A més, bona part del que consumim a Barcelona procedeix de cadenes de subministrament transnacionals molt llargues. El que consumim, sobretot les mercaderies, molt sovint arriba des de l'altra punta del món i és un element crucial per a la justícia climàtica global.

El model de consum actual és ineficient i genera moltes externalitats climàtiques, ambientals i socials. El model d'economia lineal, d'un sol ús (d'usar i llençar), no té en compte els límits finits del planeta. Així, una persona de Barcelona genera un total de 483 kg de residus anuals (1,32 kg/hab./dia), mentre que la recollida selectiva es troba estancada des de fa anys al voltant del 38%.

Els plàstics, sobretot els d'un sol ús, són un clar exemple del model d'economia lineal, ja que tan sols un 10% s'acaben reciclant, a més dels impactes que generen a l'entorn, en la salut i en el benestar de la població i en la resta del món natural del planeta.

Per això hem d'assumir els objectius de la Unió Europea pel que fa a la recollida selectiva i el reciclatge.

Volem una ciutat que faci un consum crític i responsable i avanci cap a una economia social i solidària, amb un model circular on els residus no hi tinguin cabuda.

### Reptes més rellevants

- Promoure un canvi de matriu productiva així com del model de consum.
- Responsabilitzar-nos de totes les emissions relatives al nostre consum amb una visió de justícia climàtica global i visibilitzar aquestes emissions.
- Transitar d'una economia lineal a una economia circular.
- Passar d'una societat del consum a un consum de les necessitats.
- Canviar de model cap a l'objectiu de residu zero.
- Promoure una nova cultura del consum.

### Actuacions clau

### Agents implicats

#### Avançar en el consum responsable i la prevenció de residus

Desplegar l'Estratègia de residu zero, a través de l'ambientalització de festes i esdeveniments, gots i vaixelles reutilitzables, espais i tallers de reparació, espais d'intercanvi, biblioteca de les coses, espais de reparació, fires i congressos baixos en residus, etc.

AJ BCN

Potenciar el consum responsable a través dels mercats d'intercanvi, amb productes de proximitat, amb botigues i entitats que reutilitzin i distribueixin productes de segona mà, botigues a granel, fires de consum responsable, etc. Afavorir la compra d'energia verda.

AJ BCN

Analitzar la petjada de carboni dels diferents consums i produccions de Barcelona considerant la implantació d'indicadors de càrrega global d'emissions.

AJ BCN

Introduir criteris d'emergència climàtica en les condicions per a la publicitat de béns i serveis en espais sota control públic.

AJ BCN

#### Individualitzar la recollida de residus municipals per millorar la recollida selectiva

Desplegar la recollida de sistemes individualitzats de residus domèstics i comercials al 100% de la ciutat, augmentant la recollida selectiva fins al 65% per tal de reduir la necessitat d'incineració.

AJ BCN,  
AMB

Arribar a acords voluntaris amb el sector privat per establir bones pràctiques en la reducció d'envasos, malbaratament, plàstics d'un sol ús, etc.

AJ BCN,  
AMB

---

## Implementar instruments de fiscalitat ambiental aplicada als residus

---

Crear una taxa de recollida de residus domèstics que incentivi la participació en la recollida selectiva de residus.

AJ BCN

---

### Dur a terme canvis normatius

---

Eliminar els plàstics d'un sol ús.

Generalitat de Catalunya,  
Estat espanyol

---

Aplicar els canvis normatius que permetin implantar nous sistemes col·lectius de responsabilitat ampliada del productor (SCRAP) i impulsar la implantació de sistemes de dipòsit, devolució i retorn (SDDR).

Generalitat de Catalunya,  
Estat espanyol

---

# CANVI DE MODEL D'ALIMENTACIÓ



La producció d'aliments és responsable d'entre un quart i un terç de les emissions de gasos amb efecte d'hivernacle a escala mundial. A més, Barcelona no n'és productora sinó consumidora: es consumeixen 650 kg d'aliments per habitant a l'any, però només entre el 10 i el 15% són produïts localment. D'altra banda, els experts coincideixen a dir que una dieta sana (al dia, 500 g de fruites i verdures o 500 g d'hortalisses i verdures) ocupa un paper fonamental en la reducció dels índexs d'obesitat i dels riscos de malalties greus en l'edat adulta. No obstant això, a Barcelona, més del 10% dels infants de 3-4 anys tenen obesitat. Per aquesta raó és imprescindible tenir accés a una alimentació sostenible, suficient i apropiada amb hàbits saludables.

Per disminuir la contribució del sistema alimentari a la ciutat i promoure dietes més saludables i baixes en carboni, cal apostar per la producció agroecològica local, augmentar l'oferta i l'accés als productes frescos ecològics i de proximitat, reduir el consum de proteïna animal i aliments ultraprocessats i oferir eines a tothom per facilitar la transició cap a una alimentació més saludable i sostenible.

Volem avançar cap a una ciutat més ben integrada en el territori i que potenciï el valor agroecològic del seu entorn, amb menys dependència exterior dels aliments i amb una població conscient de la importància del seu model d'alimentació.



## Reptes més rellevants

- Promoure aliments locals i ecològics facilitant la viabilitat econòmica i social de la pagesia i el comerç de proximitat a la ciutat, tot generant un millor equilibri territorial i un model agroalimentari més sostenible.
- Millorar l'accessibilitat (física i econòmica) d'aliments sans, justos i sostenibles, sobretot en la població en situació de vulnerabilitat.
- Promoure dietes més saludables i baixes en emissions: més productes frescos de proximitat i de temporada, més fruita i verdura, més producte ecològic, menys envasos, menys ultraprocessats, reduir el consum de proteïna animal (sobretot carn vermella) i prioritzar la carn de ramaderia extensiva i ecològica.
- Promoure l'agricultura urbana i periurbana com a eina de sensibilització d'un model alimentari sostenible i de cohesió comunitària.
- Desenvolupar un model agroalimentari local i sostenible per reduir estructuralment el malbaratament alimentari.

## Actuacions clau

## Agents implicats

### Promoure una alimentació més saludable i sostenible

Implantar i promoure dietes més saludables i baixes en carboni el 2021 en escoles i en tots els menjadors municipals: productes de temporada, de proximitat i ecològics, reduir el consum de proteïna animal (sobretot carn vermella) i reduir els ultraprocessats.

AJ BCN

Estudiar la regulació d'establiments de venda de menjar ràpid ultraprocesat i ultraproteïnica als voltants dels centres educatius.

AJ BCN

Promoure i definir el model de menjador sa i sostenible. És un espai on es pot dinamitzar i activar la producció agrària. Per exemple: garantir que el consum de verdures, fruita o vedella sigui de producció local, ecològica i extensiva.

Generalitat de Catalunya

Organitzar el 2021 la trobada d'alcaldes i alcaldesses del Pacte de Milà (200 ciutats) on es pugui impulsar un compromís de les ciutats amb l'alimentació i el canvi climàtic. Fer de Barcelona la Capitalitat de l'Alimentació Sostenible el 2021 per impulsar localment i internacionalment un canvi en el model alimentari.

AJ BCN

### Afavorir una logística per a una alimentació sostenible

Obrir un mercat majorista d'aliments frescos ecològics l'any 2021 a Mercabarna que potencii la venda de producció ecològica i que impulsi la participació de productors ecològics locals.

AJ BCN, Mercabarna, mercats municipals

Obrir un centre de reaprofitament alimentari l'any 2021 (2.500 t/any) a Mercabarna.

AJ BCN, AMB

Generar un sistema d'identificació així com instruments de facilitació logística i comercial conjuntament amb Mercabarna, mercats municipals, gremis, organitzacions agràries, etc., per incrementar significativament la presència de fruita i hortalisses locals, ecològiques, de circuit curt i sostenible en el comerç de proximitat de la ciutat.

AJ BCN, Mercabarna, mercats municipals

---

Potenciar la comercialització de verdures de temporada, ecològiques i locals a Mercabarna, sobretot aquelles la producció de les quals és abundant a Catalunya (tomàquet, ceba seca, enciam i mongeta tendra).

Mercabarna

---

### **Donar suport al teixit agroecològic de la ciutat**

Promoure l'agricultura urbana i periurbana, així com el teixit agroecològic de la ciutat i del Parc Agrari del Llobregat, i donar-hi suport.

AJ BCN

---

# **CANVI DE MODEL CULTURAL I EDUCATIU**



La cultura és un element clau per afrontar la crisi climàtica, atès que el context cultural és el marc de referència que modela la manera de viure i d'actuar de les persones. Tenim el repte de transformar una cultura basada en el consum creixent d'energia i recursos, que n'ignora els efectes indesitjables, tant sobre els ecosistemes com sobre les societats i els territoris més vulnerables, en una cultura que reconegui els límits planetaris i aboni formes de vida sostenibles.

L'educació, l'activitat cultural, la comunicació i el foment de l'acció ciutadana són instruments fonamentals per progressar en aquest camí. La implicació de totes les persones i la cooperació entre ciutats i regions pot permetre que el canvi que necessitem sigui real. La xarxa Barcelona + Sostenible és una peça clau d'aquesta transformació. Cal enfortir programes, promoure l'acció climàtica als barris, incorporar la sensibilització i la conscienciació envers l'emergència climàtica en l'educació i en la programació cultural de la ciutat i transmetre missatges clars.

Volem una ciutat en què les persones, organitzacions, institucions i empreses assumeixin la seva pròpia responsabilitat i, conjuntament, assumeixin la responsabilitat de la ciutat en minimitzar el seu impacte i revertir el deute ecològic. Una ciutat que aprèn, amb uns barcelonins i barcelonines compromesos i compromeses, que tenen clar que amb la seva acció poden canviar la realitat i protegir el futur per a les generacions que vindran.

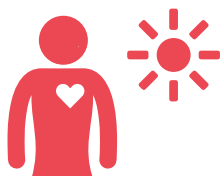
## Reptes més rellevants

- Ser coherents entre allò que diem i allò que fem. Fer més pedagogia interna dels compromisos adquirits en relació amb la crisi climàtica com a administració/entitat/empresa.
- Trobar vies per arribar a tothom, a tots els barris, i suscitar el compromís i l'acció en els diferents sectors de la població.
- Afermar l'educació per la sostenibilitat i la justícia global en el sistema educatiu formal. Prioritzar enfocaments de participació i empoderament dels joves. Potenciar la formació del professorat.
- Incorporar els reptes de la sostenibilitat i l'emergència climàtica en el debat cultural. Guanyar complicitats amb diferents col·lectius com ara intel·lectuals, artistes, professionals del cinema, la ràdio, la televisió, la comunicació, *influencers* i creadors/ores d'opinió en general.
- Facilitar el desenvolupament de projectes col·lectius d'aprenentatge/acció i estimular la implicació de persones i organitzacions.

Actuacions clau	Agents implicats
<b>Promoure l'acció climàtica</b>	
Disposar d'un o una responsable de clima i sostenibilitat i un equipament a cada districte, amb l'objectiu de promoure l'acció climàtica i estendre la cultura de sostenibilitat als barris.	AJ BCN
Dotar la convocatòria d'ajudes econòmiques d'1 M€/any per desenvolupar projectes que contribueixin als objectius del Pla Clima i d'aquesta declaració.	AJ BCN
Promoure accions per a l'emergència climàtica (millora energètica, garantia de qualitat ambiental, mobilitat sostenible...) des dels equipaments culturals gestionats per l'ICUB o amb participació municipal.	AJ BCN
Desenvolupar un programa pedagògic sobre canvi climàtic pels centres educatius de la ciutat, incloent-hi programes de transició climàtica orientada a joves (secundària, universitats).	AJ BCN
Introduir criteris de reducció d'impacte climàtic i l'Agenda de desenvolupament sostenible 2030 en cinc grans esdeveniments de ciutat (per exemple, la Mercè, La Marató, el Festival Grec, l'Smart City Expo World Congress, el Mobile World Congress) i en les festes de barri.	AJ BCN
Promoure la cooperació entre ciutats en clau de justícia climàtica, tant en la convocatòria de subvencions com en la cooperació directa ciutat-ciutat.	AJ BCN
<b>Difondre coneixement sobre la crisi climàtica</b>	
Incorporar informació i debat sobre emergència climàtica i models de futur en la programació de cultura i amb la implicació dels equipaments culturals (biblioteques, museus, centres cívics, casals, espais joves) i dedicar dies i setmanes internacionals a la crisi climàtica.	AJ BCN

Donar a conèixer la Declaració d'emergència climàtica amb una exposició itinerant que circuli pels 10 districtes i diverses escoles.	AJ BCN
Estendre el coneixement sobre l'emergència climàtica utilitzant els canals de comunicació existents: missatge en els CAP, canals de metro, etc.	TMB, Consorci Sanitari de Barcelona
<b>Generar coneixement</b>	
Augmentar la recerca en clima (Pla Barcelona Ciència) per millorar el coneixement sobre el canvi climàtic a la ciutat. Comunicar el nou coneixement a través del web, de jornades científiques, de conferències, etc.	AJ BCN
Generar més coneixement al voltant de l'impacte de la crisi climàtica sobre les desigualtats globals, els moviments migratoris (refugiats climàtics) i els drets humans.	AJ BCN

# TENIR CURA DE LA SALUT, EL BENESTAR I LA QUALITAT AMBIENTAL



El canvi climàtic afecta la salut i la qualitat de vida, però no afecta a tothom de la mateixa manera. La justícia climàtica té a veure amb les desigualtats: factors com ara l'estat físic, la salut, l'edat, el gènere, la situació socioeconòmica o les condicions dels entorns on vivim i treballem condicionen el possible grau d'afectació del canvi climàtic sobre les persones. De fet, es considera que la crisi climàtica és l'amenaça més gran per a la salut d'aquest segle.

La calor excessiva i sostinguda comporta un augment de la mortalitat i la morbiditat, sobretot en els grups humans més vulnerables així com en la resta del món natural. A Barcelona, durant el període 1992-2015 s'han estimat 980 morts en homes i 2.729 en dones (morts naturals, de persones de 25 anys i més) atribuïbles a la calor extrema, en general en persones grans i fràgils.

Per reduir la vulnerabilitat de les persones al canvi climàtic, cal treballar per garantir la continuïtat dels serveis i l'accés universal als subministraments bàsics, garantir el confort tèrmic tant a l'interior dels edificis (habitatges, equipaments, etc.) com a l'espai públic i millorar i adaptar els serveis a les persones més dependents.

Cal avançar cap a una ciutat saludable, que garanteixi la salut i el benestar de la ciutadania. Una ciutat socialment justa, que redueixi les desigualtats. I una ciutat habitable, confortable i amb un espai públic de qualitat.

## Reptes més rellevants

- Reduir la vulnerabilitat de les persones a la crisi climàtica, entesa com aquelles situacions que fan que certes persones puguin adaptar-se menys als seus efectes, ja sigui per la seva situació socioeconòmica (renda familiar, condicions d'habitatge, realització d'activitats físiques intenses al carrer), característiques (gènere, edat, situació de solitud) o salut (persones amb autonomia limitada, amb malalties cròniques, etc.).
- Disminuir les emissions de NOx i PM, principals contaminants locals que afecten directament la salut de la població de Barcelona i entorns.
- Reduir la vulnerabilitat i pobresa energètica.
- Millorar el confort tèrmic i acústic de la ciutat: a les llars, als equipaments sensibles i a l'espai públic.
- Millorar el coneixement de l'impacte del canvi climàtic sobre la salut i sobre les desigualtats socials i de gènere.
- Prevenir i controlar la possible alteració de la distribució geogràfica i estacional dels vectors (mosquits i altres) i les malalties que poden transmetre.

Actuacions clau	Agents implicats
<b>Reduir les emissions dels contaminants</b>	
Desplegar la zona de baixes emissions, fer seguiment de les fases previstes i aplicar els ajustos necessaris.	AJ BCN, AMB
Estudiar la implantació de mesures complementàries per reduir l'impacte ambiental del transport privat motoritzat, com per exemple: gestió de l'aparcament, transformacions urbanes, peatge de toxicitat...	AJ BCN
<b>Millorar les condicions de la població davant els episodis de clima extrem</b>	
Activar 100 equipaments municipals perquè actuïn com a refugis climàtics en cas d'emergència per clima extrem (ampliar-ne els horaris, condicionar-los, garantir-ne l'accessibilitat, informar la població, dissenyar el web, etc.) i disposar d'un equipament de referència per districte.	AJ BCN
Disposar d'un espai de jocs d'aigua a l'espai públic per cada districte.	AJ BCN
Potenciar els actuals punts d'assessorament energètic com a punts d'assessorament climàtic (sobre cobertes verdes, alimentació baixa en carboni, etc.) i per continuar garantint els serveis bàsics de la població en situació de vulnerabilitat.	AJ BCN
Millorar el confort tèrmic de 40 escoles públiques (Consorci d'Educació), 4 residències municipals de persones grans i 2 centres d'atenció precoç per a infants amb discapacitat. Augmentar la resiliència enfront de canvis en el subministrament d'energia en equipaments sanitaris, sociosanitaris i socials.	AJ BCN, Consorci d'Educació, Generalitat, Consorci Sanitari de BCN
Revisar els criteris d'activació del protocol d'emergències per onades de calor, incorporant-hi alguna variable de temperatures nocturnes.	Generalitat de Catalunya

## Protegir la població més vulnerable

Generar coneixement sobre l'impacte diferenciat de la crisi climàtica sobre les dones i els col·lectius més vulnerables a Barcelona, com ara els sectors de rendes baixes, migrants i refugiats.	AJ BCN
Implantar com a mínim 10 superilles integrals de cura, orientades al servei integral d'atenció a persones dependents, amb equips de servei d'atenció domiciliària de proximitat.	AJ BCN
Reforçar els equipaments sociosanitaris en moments climatològicament excepcionals.	Generalitat de Catalunya

# TENIR CURA DE L'AIGUA



Amb la crisi climàtica, la manca de recursos hídrics típics de les zones mediterrànies s'agreuja. De cara a l'any 2050 es preveu una necessitat de recurs addicional d'aigua potable de 18 hm<sup>3</sup>/any per a la ciutat de Barcelona. El Pla Clima preveu reduir el consum d'aigua potable domèstic fins a 100 l/hab./dia.

Es preveu un increment de les pluges intenses. Degut a l'elevat grau d'impermeabilització de la ciutat, es produiran més desbordaments de la xarxa de clavegueram, així com abocaments puntuals d'aigua sense tractar al mar. A més a més, l'increment del nivell del mar pot suposar per a Barcelona la pèrdua o reducció de part de les seves platges. De fet, els estudis mostren la pèrdua d'una part important de la platja de Sant Sebastià a finals de segle.

Volem una ciutat més resilient que sàpiga adaptar-se i sigui proactiva davant la manca de recursos, amb un consum més eficient que potenciï els recursos alternatius i que protegeixi el litoral i els rius del seu entorn.










### Reptes més rellevants

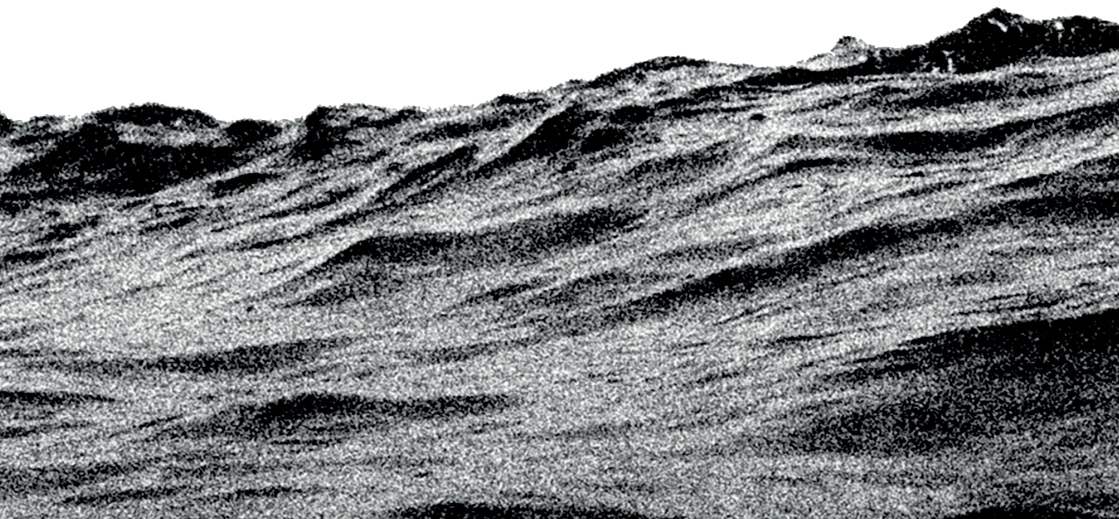
- Garantir la capacitat d'abastament del municipi posada en risc pel previsible agreujament dels episodis de sequera i la disminució d'alguns dels recursos explotats en l'actualitat.
- Reduir el consum del 10% d'aigua potable de la ciutat a fi de substituir-la amb recursos hídrics alternatius (freàtica + grises + regenerada) per als usos en què sigui compatible.
- Minimitzar els desbordaments de la xarxa de clavegueram i els abocaments d'aigües sense tractar al mar i als rius com a conseqüència de les pluges torrencials que es poden veure agreujades amb el canvi climàtic.
- Protegir el litoral davant de la inundació marítima agreujada pel canvi climàtic (augment del nivell mitjà del mar i increment dels episodis extrems).

Actuacions clau	Agents implicats
<b>Reduir el consum d'aigua potable</b>	
Substituir 100.000 m <sup>3</sup> /any d'aigua potable per recursos hídrics alternatius per als usos municipals en què sigui compatible el 2024.	AJ BCN
Assolir el consum de 100 l/hab./dia d'aigua domèstica potable mitjançant la implantació de mesures d'estalvi, campanyes ciutadanes i actuacions en els equipaments públics que siguin grans consumidors d'aigua.	AJ BCN
<b>Potenciar la utilització de recursos hídrics alternatius</b>	
Utilitzar l'aigua regenerada de l'Estació Depuradora d'Aigües Residuals del Prat, amb un potencial de 5 hm <sup>3</sup> , per a l'ús d'indústries de la Zona Franca i per a usos residencials compatibles (barri de la Marina).	AJ BCN, AMB, ACA,
Aprovar una ordenança que obligui a utilitzar aigües grises, pluvials o regenerades en nous edificis o grans rehabilitacions.	AJ BCN
<b>Fer la ciutat més resilient davant de les inundacions</b>	
Incrementar 20.000 m <sup>2</sup> de sistemes urbans de drenatge sostenible (SUDS) el 2024.	AJ BCN
Executar les actuacions necessàries en col·lectors i dipòsits d'aigües pluvials (col·lector de l'avinguda del Paral·lel, col·lector de l'avinguda Diagonal i dipòsit de retenció d'aigües pluvials a la rambla de Prim) per augmentar la capacitat del clavegueram, reduir els riscos d'inundacions i evitar els abocaments a la platja per les pluges intenses.	AJ BCN
<b>Protegir el litoral i els nostres rius</b>	
Definir i desplegar estratègies de protecció i ús específic per a cada platja.	AJ BCN, Estat espanyol
Renaturalitzar la llera dels rius Llobregat i Besòs i millorar-ne la qualitat de l'aigua (reduint els abocaments no controlats), així com la dels aqüífers (barrera salina).	AMB, ACA



# ESTALVI D'EMISSIONS I PRESSUPOST DE LES ACCIONS

	Pressupost (M€)	Reducció d'emissions 2025 t de CO <sub>2</sub> -e	Reducció d'emissions 2030 t de CO <sub>2</sub> -e
 Canvi del model urbà	177,6 M€	3.780	15.120
 Canvi del model de mobilitat i de les infraestructures	120,0 M€	307.784	702.018
 Canvi del model energètic	45,7 M€	255.514	683.364
 Canvi del model econòmic	24,6 M€	101.896	224.172
 Canvi del model de consum i de residus	120,9 M€	75.353	206.592
 Canvi del model d'alimentació	7,3 M€	6.500	14.300
 Canvi del model cultural i educatiu	6,0 M€	23.454	46.909
 Tenir cura del benestar, la salut i la qualitat ambiental	8,2 M€	50.000	50.000
 Tenir cura de l'aigua	53,0 M€	2.350	7.550
	<b>563,3 M€</b>	<b>826.631</b>	<b>1.950.025</b>



# ACCIONS AMB UN EFECTE MÉS GRAN D'ESTALVI D'EMISSIONS

Principals línies d'acció	Emissions reduïdes (t de CO <sub>2</sub> -e)
Reducció de trànsit i zona de baixes emissions	550.178
Nou model d'eficiència energètica en edificis	450.885
Generació i foment de les energies renovables	203.579
Reducció de les emissions de grans infraestructures, port i aeroport	178.100
Augment de la recollida selectiva de residus a través de la implantació de sistemes individualitzats de recollida de residus en l'àmbit domèstic i comercial	153.092
Millora dels processos en activitat terciària i industrial	249.922
<b>Total</b>	<b>1.785.756</b>

Aquestes accions suposen conjuntament una reducció del 92%, del total de l'estalvi previst en la declaració.



**AIXON OESUN SIMULACRE. BARCELONA**

