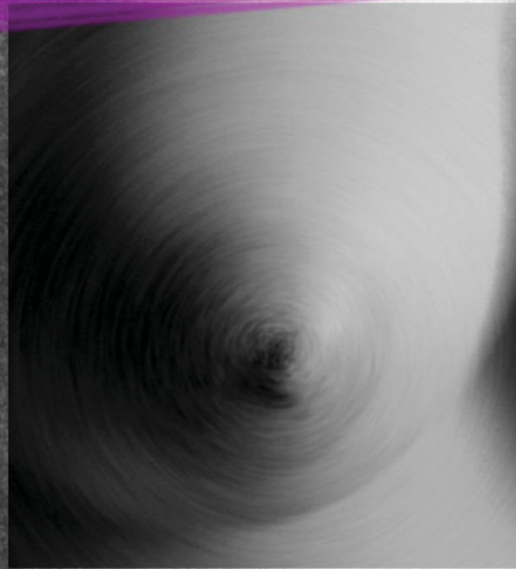



Programa de detecció precoç
del càncer de mama de Barcelona

Avaluació del Programa any 2017



C S B Consorci Sanitari
de Barcelona

 **Agència
de Salut Pública**

 **Programa de detecció precoç
del càncer de mama**

Coordinació de l'informe

Vanessa Puig-Barrachina, Gemma Serral, Carles Ariza (Agència de Salut Pública de Barcelona)

Elaboració de l'informe

Vanessa Puig-Barrachina, Gemma Serral, Berta Molina, Rocío Barbero, Carles Ariza (Servei d'Avaluació i Mètodes d'Intervenció, Agència de Salut Pública de Barcelona)

Agraïments

Francesc Macià, Marta Roman, Margarita Posso (Hospitals del Mar i l'Esperança)

Xavier Martínez (Hospital Vall d'Hebron)

M Teresa Puig, M Jesús Quintana, Judit Solà, Xavier Bonfill (Hospital de la Santa Creu i Sant Pau)

Jaume Grau, Xavier Bargalló, Marta Aldea (Hospital Clínic)

Carme Beni (Consorti Sanitari de Barcelona)

Edita

Agència de Salut Pública de Barcelona.

Barcelona, març 2019

Programa de detecció precoç de càncer de mama de Barcelona.

Informe d'avaluació del programa any 2017

Índex general:

1. Introducció	8
2. Objectius del programa	9
3. Mètodes	10
3.1 Recollida de dades	10
3.2. Descripció dels indicadors	10
4. Resultats	12
4.1. Resultats de l'activitat realitzada durant el 2017	12
4.2. Resultats de l'activitat realitzada durant el 2017 per districtes	14
4.4. Resultats de l'activitat de cribratge segons hospitals	20
5. Conclusions	24
5.1. Activitat realitzada durant el 2017	24
5.2. Resultats de l'activitat realitzada durant el 2017 per districtes	24
5.3. Resultats de l'activitat realitzada en les rondes tancades	24
5.4. Activitat del cribratge segons hospitals	25
6. Recomanacions	25
7. Referències bibliogràfiques	26
8. Annexes	27
8.1. Annex 1 Taules de resultats segons districte i Àrea Bàsica de Salut (ABS)	27
8.2. Annex 2 Sessions de presentació del PDPCM a dones	32

Índex de Taules:

Taula 1. Districtes, Àrees Bàsiques de Salut i ronda de cribratge en la que es trobaven durant l'any 2017	12
Taula 2. Principals indicadors de procés en el total de cribratge de l'activitat realitzada per districtes durant l'any 2017.....	15
Taula 3. Districtes que tanquen ronda de cribratge durant l'any 2017	16
Taula 4. Principals indicadors de procés en el total de cribratge en els districtes que tanquen ronda el 2017	17
Taula 5. Principals indicadors de procés en primer cribratge segons proveïdor de la zona. Barcelona, 2017.....	21
Taula 6. Principals indicadors de procés en segon cribratge segons proveïdor de la zona. Barcelona, 2017.....	22
Taula 7. Principals indicadors de procés en total de cribratges segons proveïdor de la zona. Barcelona, 2017.....	23
Taula 8. Resultat de final de procés de les dones de Ciutat Vella durant la onzena ronda de cribratge. Barcelona 2016-2017.....	27
Taula 9. Resultat de final de procés de les dones de l'Eixample durant la vuitena ronda de cribratge. Barcelona 2016-2017.....	28
Taula 10. Resultat de final de procés de les dones d'Horta-Guinardó durant la novena ronda de cribratge. Barcelona 2016-2017.....	29
Taula 11 Resultat de final de procés de les dones de Nou Barris durant la vuitena ronda de cribratge. Barcelona 2015-2017.....	30
Taula 12. Resultat de final de procés de les dones de Sant Martí durant la onzena ronda de cribratge. Barcelona 2016-2017.....	31
Taula 13. Sessions de presentació del programa de detecció precoç del càncer de mama de Barcelona, impartits a les dones població diana del programa per l'oficina tècnica de Barcelona durant l'any 2017.	32

Índex de Figures:

Figura 1. Distribució territorial de les ABS a nivell de programa de cribratge en funció de l'hospital de referència.	8
Figura 2. Evolució de la participació i la cobertura a Barcelona entre els anys 2002 i 2017.	13
Figura 3. Evolució de la taxa de tumors diagnosticats a Barcelona entre els anys 2002 i 2017.	13
Figura 4. Evolució del percentatge de la participació en els districtes de la ciutat. Rondes acabades.....	18
Figura 5. Evolució del percentatge de la participació en els districtes de la ciutat que han tancat ronda l'any 2017.....	19

1. Introducció

El Programa de detecció precoç del càncer de mama (PDPCM) va començar a Barcelona el novembre de 1995. Va néixer en el context del Pla de Salut de Catalunya llavors vigent amb els objectius operatius definits pel Pla Director d'Oncologia. En aquest marc, es va crear l'Oficina Tècnica (OT) de la ciutat de Barcelona i l'Agència de Salut Pública de Barcelona (ASPB) va rebre l'encàrrec del Consorci Sanitari de Barcelona (CSB) d'assumir-ne les funcions.

L'OT de Barcelona coordina el reclutament de les diferents rondes de dones que s'incorporen cada any al cribratge en cadascun dels districtes de la ciutat; manté una comunicació a través de xerrades amb les dones que s'incorporen al cribratge i a través de material específic tant a les dones que s'incorporen al programa com als equips de professionals de l'Atenció primària i altres professionals reforçadors del programa; i s'encarrega anualment de reunir els indicadors referents al procés i resultats del cribratge de tots els hospitals de la ciutat. Amb la informació resultant s'elabora aquest informe d'avaluació que ara es posa a disposició de tots els professionals implicats. Per tant, l'ASPB, com a entitat externa i que treballa en la comunitat, assumeix el rol de mediació i articulació de totes les tasques que es deriven de la posada en marxa i avaluació del PDPCM cada any a la ciutat.

La població diana del programa consisteix en les dones de 50 a 69 anys residents a Barcelona. Cada hospital té assignats uns determinats territoris de la ciutat. Dins de cada territori, a més, cada hospital cita a les dones per Àrees Bàsiques de Salut (ABS) i dins de les ABS per secció censal. Les cinc zones en que queda dividida la ciutat, segons l'hospital de referència, poden observar-se a la figura 1.

Figura 1. Distribució territorial de les ABS a nivell de programa de cribratge en funció de l'hospital de referència.



- Hospital del Mar: Ciutat Vella i Sant Martí.
- Hospital de l'Esperança: Gràcia i Sarrià Sant Gervasi.
- Hospital de la Vall d'Hebron: Horta i Nou Barris.
- Hospital Clínic: Esquerra de l'Eixample, Sants-Montjuïc i Les Corts.
- Hospital de la Sta. Creu i St. Pau: Dreta de l'Eixample, Guinardó i Sant Andreu.

A l'hora d'avaluar, es fa per ABS i a partir d'aquí, per districte. Cada districte va tancant les seves rondes de cribatge al seu propi ritme i segons la població de referència que li correspon. Per tant, a nivell de ciutat, no podem dir en quina ronda es troba la ciutat, ja que hi ha districtes que tanquen una ronda en 2 anys i d'altres en 3. Així doncs, a nivell del conjunt de Barcelona, és millor parlar de l'activitat de cribatge duta a terme en un any, mentre que pel territori (districtes) es parla de rondes.

L'oferta del programa consisteix en la pràctica d'una mamografia cada 2 anys a totes les dones de 50 a 69 anys. Es fa doble projecció (cràneo-caudal i obliqua) i doble lectura de cada mamografia per part de dos radiòlegs per separat. En cas de desacord, es fa consens o arbitratge amb un tercer radiòleg.

2. Objectius del programa

L'objectiu general del programa de detecció precoç de càncer de mama a Barcelona és "estabilitzar la tendència creixent de la mortalitat per càncer de mama en les dones en l'àmbit territorial d'aplicació d'aquest programa" (1).

Recentment, en el context de discussió sobre el cribatge de càncer de mama, la Comissió Assessora de Cribatge del Càncer del Pla Director d'Oncologia va publicar una revisió dels beneficis i efectes adversos (2). La Comissió va recomanar mantenir el Programa de cribatge de càncer de mama, garantir-ne la qualitat i l'avaluació, i millorar la informació a les dones i professionals per permetre una decisió informada.

En aquest context, les línies estratègiques per al cribatge de càncer de mama, revisats pel nou Pla contra el Càncer a Catalunya 2015-2020 (3) i especificats al Pla Director d'Oncologia 2017-2019, són els següents (4):

1. Garantir i millorar la qualitat del Programa i reduir la variabilitat. Per aconseguir això es proposa:
 - a. Establir uns requisits mínims per als i les professionals i d'organització de les oficines de cribatge.
 - b. Continuar l'avaluació anual del Programa i millorar el sistema d'avaluació per facilitar el retorn en l'àmbit de les oficines de cribatge, les unitats radiològiques, i professionals.
 - c. Desenvolupar un programa de formació inicial i continuada de professionals del Programa.
 - d. Estendre les invitacions a les dones que han participat en el Programa fins als 69 anys a l'edat de 74 anys.
2. Facilitar informació a les dones i professionals
 - a. Millorar i homogeneïtzar la informació oferta a la dona convidada sobre els beneficis i riscos del cribatge perquè pugui prendre una decisió informada sobre la seva participació en el Programa.
 - b. Millorar la participació de les dones en el cribatge fins assolir el 70% de participació en el Programa.

3. Mètodes

3.1 Recollida de dades

Cada any, a principis de juny, els hospitals envien a l'Oficina Tècnica del l'ASPB les dades de l'activitat realitzada durant l'any anterior a nivell d'ABS per tal de poder calcular els indicadors.

Només es recullen les dades de les ABS que han finalitzat el cribratge, és a dir que han iniciat i acabat el cribratge entre 1 de gener i 31 de desembre de l'any analitzat. Si una ABS no ha finalitzat el cribratge, es deixa per a l'avaluació de l'any següent. Alhora, també es recullen les dades de tot el districte, si aquest ha finalitzat la ronda en l'any que s'avalua.

3.2. Descripció dels indicadors

Prèvia revisió de les guies europees de qualitat (5) i posterior treball de consens amb el grup de Barcelona (6), es varen establir les següents **definicions operatives**:

Població diana: dones d'entre 50 i 69 anys residents a la ciutat de Barcelona.

Població convidada: dones que un cop tretes les exclusions que determina el programa, són finalment convidades a participar.

Motius d'exclusió: defunció, diagnòstic previ de càncer de mama, error de padró (dones que es coneix que ja no són al territori i es desconeix on es localitzen ara), malaltia terminal i/o mental profunda que impedeix la realització de la mamografia i dones que es donen de baixa del programa voluntàriament (no en volen ni rebre informació).

Dones de cribratge inicial: dones que participen per primera vegada en el programa independentment de les vegades que hagin estat convidades a participar. Es poden diferenciar en:

Dones primer cribratge i primera invitació: dones convidades per primera vegada i participen en el programa.

Dones primer cribratge no participants en invitacions anteriors: dones convidades en diverses ocasions que mai han participat i que ara sí que ho han fet.

Dones de cribratge successius: dones que participen en el programa i que ja ho han fet en alguna ocasió anterior. Es poden diferenciar en:

Dones cribratge successius amb participació regular: dones que han estat convidades pel programa de cribratge en l'any que s'està avaluant i que tenen invitacions d'anys anteriors i com a mínim una mamografia del programa feta en els 30 últims mesos.

Dones cribratge successiu amb participació irregular: dones que han estat convidades pel programa de cribratge en l'any que s'està avaluant i que tenen invitacions d'anys anteriors i com a mínim una mamografia del programa feta fa 30 mesos o més.

Els **indicadors d'avaluació del programa** són:

1) Accés i ús del cribratge (participació i cobertura)

Participació: percentatge de dones convidades que participen en el programa.

Cobertura mínima coneguda: dones que es controlen per alguna via, tant si és dins com fora del programa. S'obté afegint a les dones participants, aquelles no participants que es controlen per altres vies (pública i/o privada) i les no participants perquè fa menys de 6 mesos que ja s'han fet una mamografia. És una dada infraestimada, perquè la informació de les no participants s'obté a través de les trucades que fan els hospitals a aquestes dones no participants.

2) Indicadors o estàndards de qualitat:

Control rutinari: dones que, sigui com a resultat directe de la mamografia de cribratge, o després d'haver passat per un procés d'estudi, finalment el resultat és negatiu i per tant seran convocades en un període de dos anys per les vies rutinàries del programa.

Reconvocatòria: dones a les quals se'ls fa alguna prova diagnòstica addicional (invasiva o no invasiva) pel motiu mèdic de clarificar la naturalesa d'una anormalitat detectada a la mamografia de cribratge.

Proves invasives: dones que són sotmeses a proves invasives (punció).

Control avançat: dones que després d'haver passat per un procés d'estudis addicionals, els radiòlegs decideixen convocar-la a un control avançat abans dels 2 anys, concretament a l'any.

Taxa de detecció: dones a les que se'ls ha diagnosticat una neoplàsia maligna de la mama per cada 1.000 participants.

4. Resultats

A Barcelona, la població diana del programa de detecció precoç del càncer de mama és d'unes 200.000 dones i cada any se'n citen aproximadament la meitat.

4.1. Resultats de l'activitat realitzada durant el 2017

Durant el 2017 es va cribrar la població de dones corresponents a 36 Àrees Bàsiques de Salut (ABS) de Barcelona en diferents rondes de cribatge, tal com mostra la Taula 1.

Taula 1. Districtes, Àrees Bàsiques de Salut i ronda de cribatge en la que es trobaven durant l'any 2017

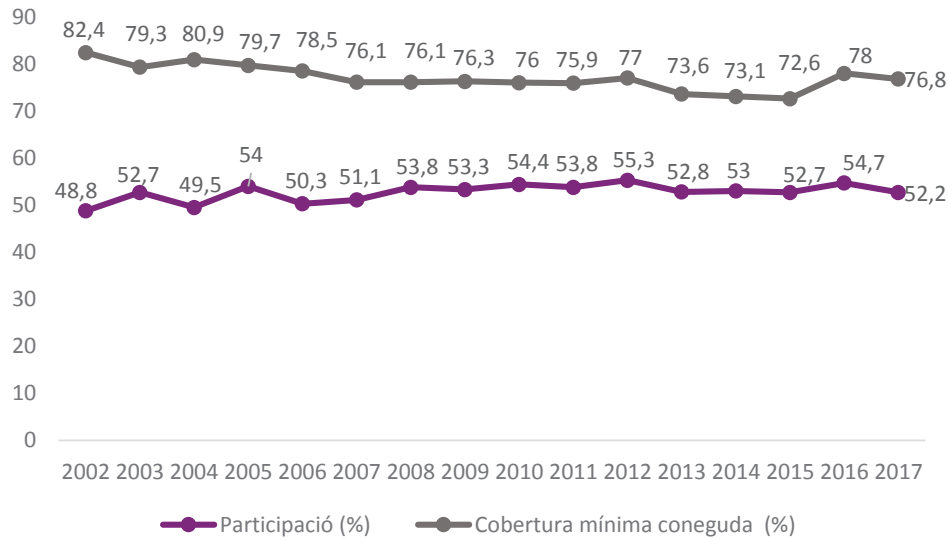
Districte	Àrees Bàsiques de Salut	Ronda
Ciutat Vella	1B, 1C, 1D, 1E	11a Ronda
Eixample	2A, 2B, 2C, 2D, 2G, 2H	8a Ronda
Sants-Montjuïc	3A, 3C, 3D, 3H	8a Ronda
Sarrià-St. Gervasi	5A, 5B, 5C	9a Ronda
Gràcia	6A, 6B	10a Ronda
Horta-Guinardó	7B, 7D, 7F, 7G	9a Ronda
Nou Barris	8B, 8D, 8E, 8G 8J	8a Ronda 9a Ronda
Sant Andreu	9H, 9E, 9F, 9I	8a Ronda
Sant Martí	10F, 10H, 10I, 10J	11a Ronda

En el conjunt de Barcelona durant el 2017 es van convidar a participar en el programa (cribatge inicial i cribatges successius) un total de 96.440 dones, de les quals van participar-hi un total de 50.305, és a dir un 52,2%, essent la participació lleugerament inferior a la de l'any anterior (54,7%), molt semblant a la participació de 2015 (52,7%). Quant a la cobertura mínima coneguda, és a dir, les dones que a Barcelona es fan mamografies per a la detecció precoç del càncer de mama sigui a través del Programa o per altres vies, principalment en el sector privat, va ser del 76,8%, 1,7 punts inferior a la de l'any 2016 (78,5%). Es van diagnosticar 259 càncers pel programa, és a dir, una taxa de detecció del 5,2 dones diagnosticades per cada 1.000 participants. Aquesta taxa és pràcticament igual a la de l'any 2016 (5,3%).

A la Figura 2, es presenta l'evolució de la participació i la cobertura mínima coneguda pel global de la ciutat de Barcelona entre 2002 i 2017. La participació mostra una tendència força estable al llarg dels anys. Contràriament, la cobertura presenta una tendència de decreixement constant, amb excepció també de l'any 2016 en què augmenta 5,4 punts, tornant a disminuir lleugerament el 2017. Cal recordar, que la cobertura equival a les dones que es fan la mamografia de diagnòstic preventiu per qualsevol possible via, i que és una dada infraestimada ja que no hi ha un registre de les dones que es controlen per altres vies. Aquesta dada s'estima a partir de la informació que obtenen els hospitals a través de les dones no participants. Per tant, la disminució de la cobertura podria estar responent a la capacitat de contacte amb aquelles dones que no participen al programa.

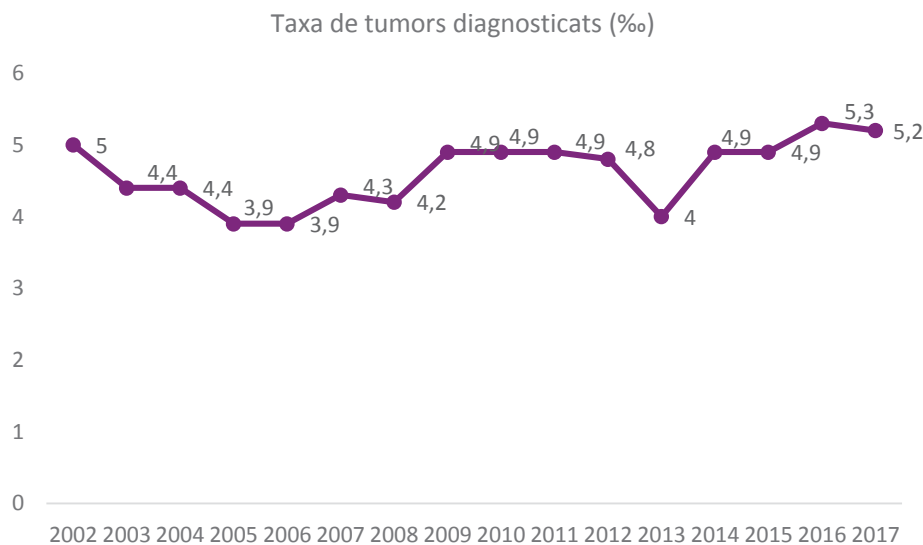
En referència als estàndards aconsellats a nivell europeu (5), la participació al programa continua estant per sota de les recomanacions, essent aquesta un mínim del 70%, no obstant, la cobertura mínima coneguda es manté dins aquests paràmetres.

Figura 2. Evolució de la participació i la cobertura a Barcelona entre els anys 2002 i 2017.



A la Figura 3 es mostra l'evolució de la taxa de tumors diagnosticats, la qual té una tendència força estable des de l'any 2009, amb increment durant els anys 2016 i 2017, essent diagnosticades aquest últim any 5,2 dones per cada 1000 participants.

Figura 3. Evolució de la taxa de tumors diagnosticats a Barcelona entre els anys 2002 i 2017.



4.2. Resultats de l'activitat realitzada durant el 2017 per districtes

Respecte l'activitat realitzada durant l'any 2017 pel Programa de Cribratge s'observa com els districtes de Nou Barris, Sant Martí, els barris d'Horta dins el districte d'Horta-Guinardó¹, i Sants-Montjuïc, són aquells que presenten percentatges més alts de participació, oscil·lant entre el 58,7% i el 66,5%. El percentatge més baix de participació correspon al del districte de Sarrià-Sant Gervasi (28,7%). En aquells districtes on es coneixen les dades de la participació de les dones estrangeres, observem com la participació de les dones nascudes fora d'Espanya és força semblant a la participació global. En el cas del districte de Sant Martí la participació de dones estrangeres durant el 2017 no observem diferències entre les dues poblacions (63,9% participació global, vs. 63,6% dones estrangeres) i en el cas del districte de Sarrià-Sant Gervasi la participació de dones estrangeres és lleugerament superior a la participació global. En el cas del districte de Gràcia (47,1% participació global vs. 42,8% dones estrangeres) i del districte de Ciutat Vella (54,1% participació global vs. 44,8% dones estrangeres) la participació de les dones estrangeres és inferior. Aquestes diferències entre la participació global i la participació de dones estrangeres es mantenen semblants a les de l'any 2016.

Els districtes amb una taxa més elevada de controls avançats van ser Sants-Montjuïc i els barris de l'Eixample Esquerra, els quals pertanyen a l'Hospital Clínic. Les taxes més elevades de proves invasives es van realitzar als districtes de Ciutat Vella, Sants-Montjuïc, els barris de l'Eixample Esquerra i Sant Martí, oscil·lant entre el 1,6 i el 1,3%. La resta de districtes mantenen taxes de proves invasives oscil·lant entre 0,5% als barris d'Horta i el 0,9% de Sarrià Sant Gervasi.

¹ No es disposen de dades estratificades pels barris del Guinardó dins el districte d'Horta-Guinardó. Tampoc es disposen de dades estratificades pels barris de l'Eixample dret, ni pel districte de Sant Andreu.

Taula 2. Principals indicadors de procés en el total de cribratge de l'activitat realitzada per districtes durant l'any 2017

	Ciutat Vella	Eixample (esquerra)	Eixample (dreta)	Sants-Montjuïc	Sarrià-Sant Gervasi	Horta	Guinardó	Nou Barris	Sant Andreu	Sant Martí	TOTAL
Població diana	7421	14078	*	10964	11865	6572	*	9892	*	10468	*
Total exclusions	744	409	*	205	729	432	*	328	*	700	*
Total exclusions (%)	11,1	3,0	*	1,9	6,5	7,0	*	3,4	*	7,2	*
Invitades global	6677	13669	7291	10759	11136	6139	6287	9563	8513	9768	96440
Participació global	3614	6630	2870	6318	3199	3667	3239	6361	5036	6246	50305
Participació (%)	54,1	48,5	39,4	58,7	28,7	59,7	51,5	66,5	59,2	63,9	52,2
Invitades estrangeres	1976	*	*	*	920	*	*	*	*	769	*
Participació estrangeres	885	*	*	*	309	*	*	*	*	489	*
Participació estrangeres (%)	44,8	*	*	*	33,6	*	*	*	*	63,6	*
Invitades ¹	4407	7507	3964	7158	4460	3929	3922	6925	5600	6809	58321
Participació regular	3283	5590	2522	5645	2714	3176	2790	5562	4623	5792	44474
Participació regular (%)	74,5	74,5	63,6	78,9	60,9	80,8	71,1	80,3	82,6	85,1	76,3
Invitades ²	2270	6162	3327	3601	6676	2210	2365	2631	2913	2959	38112
Participació irregular	331	1040	348	673	485	491	449	799	413	454	5831
Participació irregular (%)	14,6	16,9	10,5	18,7	7,3	22,2	19,0	30,4	14,2	15,3	15,3
Mamografia fora del programa	850	3024	2949	1484	4596	962	2059	969	2520	2242	23812
Taxa de cobertura de cribratge (%)	66,9	70,6	79,8	72,5	70,0	75,4	84,3	76,6	88,8	86,9	76,8
Cribratge rutinari	3447	6513	2787	6204	3049	3643	3149	6305	4938	5977	48989
Cribratge rutinari (%)	95,4	98,2	97,1	98,2	95,3	99,3	97,2	99,1	98,1	95,7	97,4
Controls avançats	7	77	65	69	5	6	82	19	70	32	439
Controls avançats (%)	0,2	1,2	2,3	1,1	0,2	0,2	2,5	0,3	1,4	0,5	0,9
Indicació reconvoctòria	158	513	217	452	145	251	239	358	225	268	2971
Indicació reconvoctòria (%)	4,4	7,7	7,6	7,2	4,5	6,8	7,4	5,6	4,5	4,3	5,9
Dones amb proves inv.	48	87	46	98	29	18	52	51	75	90	624
Dones amb proves inv. (%)	1,3	1,3	1,6	1,6	0,9	0,5	1,6	0,8	1,5	1,4	1,2
Càncers detectats	24	40	15	45	10	12	8	27	27	38	259
Detecció de càncer(%)	6,6	6,0	5,2	7,1	3,1	3,3	2,5	4,2	5,4	6,1	5,2

1. Sumatori del número de dones que són invitades per primera vegada al programa i el número de dones que són invitades a un cribratge successiu, les quals han participat en l'anterior cribratge amb una freqüència inferior o igual als 30 mesos. El percentatge de participació equival a l'adherència al programa.

2. Sumatori del número de dones que han sigut invitades en ocasions anteriors sense participació i que en aquesta ocasió participen per primera vegada i el número de dones que són invitades a un cribratge successiu, les quals han participat en l'anterior cribratge amb una freqüència superior als 30 mesos. *Dades estratificades no disponibles

4.3. Resultats de l'activitat realitzada en les rondes tancades

Com s'ha dit, anualment es convida a participar en el Programa aproximadament a la meitat de la població diana de la ciutat, la qual cosa vol dir que es necessiten dos o tres anys per tal de completar una ronda de cribratge en un determinat territori. La Taula 3 mostra els districtes que durant el 2017 tanquen la ronda de cribratge.

Taula 3. Districtes que tanquen ronda de cribratge durant l'any 2017

Districte	Àrees Bàsiques de Salut	Any cribratge	Ronda
Ciutat Vella	1A	2016	11a RONDA
	1B, 1C, 1D, 1E	2017	
Eixample	2E, 2I, 2J, 2K	2016	8a RONDA
	2A, 2B, 2C, 2D, 2G, 2H	2017	
Horta-Guinardó	7A, 7C, 7E	2016	9a RONDA
	7B, 7D, 7F, 7G	2017	
Nou Barris	8J	2015	8a RONDA
	8A, 8C, 8F, 8H, 8I	2016	
Sant Andreu	8B, 8D, 8E, 8G	2017	8a RONDA
	9A, 9C	2016	
Sant Martí	9H, 9E, 9F, 9I	2017	11a RONDA
	10A, 10B, 10C, 10D, 10E, 10G	2016	
	10F, 10H, 10I, 10J	2017	

Com es pot observar en la Taula 3, en les dues darreres avaluacions, s'han tancat rondes en 6 districtes de la ciutat. Cadascun d'ells es troba però en diferents rondes, anant des de la vuitena als districtes de l'Eixample, Nou Barris i Sant Andreu, a la onzena als districtes de Ciutat Vella i Sant Martí.

La Taula 4 mostra els principals indicadors del programa per aquells districtes que tanquen ronda el 2017. Els indicadors mostren l'activitat global de la ronda. El districte de Nou Barris és el que presenta un percentatge més alt de participació seguit del districte de Sant Martí. D'altra banda, l'Eixample esquerra i dreta són els que presenten un percentatge més baix de participació. Respecte la cobertura mínima coneguda, el districte de Sant Martí és el que presenta la cobertura més alta (86,7%) i Ciutat Vella la més baixa (69,4%). En global, la cobertura mínima coneguda supera el llindar mínim acceptable dels valors recomanats en els estàndards de qualitat (65-70%).

Taula 4. Principals indicadors de procés en el total de cribratge en els districtes que tanquen ronda el 2017

	Ciutat Vella	Eixample (esquerra)	Eixample (dreta)	Horta	Guinardó	Nou Barris	Sant Andreu	Sant Martí
Població diana	9054	18176	*	13524	*	20953	*	30215
Total exclusions	956	563	*	1409	*	1844	*	2140
Total exclusions (%)	11,8	3,2	*	11,6	*	9,5	*	7,6
Invitades global	8098	17613	15781	12115	9590	19109	17791	28075
Participació global	4626	8450	7322	7518	5390	12737	10484	17698
Participació (%)	57,1	48,0	46,4	62,1	56,2	66,7	58,9	63,0
Invitades estrangeres	2216	*	*	*	*	*	*	2491
Participació estrangeres	1018	*	*	*	*	*	*	1501
Participació estrangeres (%)	45,9	*	*	*	*	*	*	60,3
Invitades ¹	5480	9510	8941	7911	6279	13594	11451	19300
Participació regular	4194	7064	6301	6460	4739	11088	9335	16343
Participació regular (%)	76,5	74,3	70,5	81,7	75,5	81,6	81,5	84,7
Invitades ²	2618	8103	6840	4204	3311	5548	6340	8774
Participació irregular	432	1386	1021	1058	651	1649	1149	1355
Participació irregular (%)	16,5	17,1	14,9	25,2	19,7	29,7	18,1	15,4
Mamografia fora del programa	991	3910	5209	1690	2688	2026	4857	6631
Taxa de cobertura de cribratge (%)	69,4	70,2	79,4	76,0	84,2	77,3	86,2	86,7
Cribratge rutinari	4421	8300	7120	7471	5223	12630	10255	16936
Cribratge rutinari (%)	95,6	98,2	97,2	99,4	96,9	99,2	97,8	95,7
Controls avançats	12	96	153	11	143	37	173	70
Controls avançats (%)	0,3	1,1	2,1	0,1	2,7	0,3	1,7	0,4
Indicació reconvoatòria	196	669	525	408	419	729	619	761
Indicació reconvoatòria (%)	4,2	7,9	7,2	5,4	7,8	5,7	5,9	4,3
Dones amb proves inv.	63	118	151	35	99	93	191	248
Dones amb proves inv. (%)	1,4	1,4	2,1	0,5	1,8	0,7	1,8	1,4
Càncers detectats	28	54	44	26	22	57	53	97
Detecció de càncer(‰)	6,1	6,4	6,0	3,5	4,1	4,5	5,1	5,5

1. Sumatori del número de dones que són invitades per primera vegada al programa i el número de dones que són invitades a un cribratge successiu, les quals han participat en l'anterior cribratge amb una freqüència inferior o igual als 30 mesos. El percentatge de participació equival a l'adherència al programa.
2. Sumatori del número de dones que han sigut invitades en ocasions anteriors sense participació i que en aquesta ocasió participen per primera vegada i el número de dones que són invitades a un cribratge successiu, les quals han participat en l'anterior cribratge amb una freqüència superior als 30 mesos.

*Dades estratificades no disponibles

La Figura 4 mostra l'evolució de la participació en els diferents districtes de la ciutat segons rondes acabades des de l'any 2003 fins l'any 2017. La Figura 5 mostra específicament els 6 districtes que van tancar ronda l'any 2017. En aquestes figures destaca la tendència decreixent en la participació al districte de Ciutat Vella. El districte mostra un punt d'inflexió l'any 2009, ronda en què s'arriba al major percentatge de participació en el districte, essent del 64,2%. La participació en la ronda tancada de 2017 és del 57,1%, disminuint 7,1 punts en el període transcorregut en les 5 darreres rondes. També destaca l'augment de participació en aquesta última ronda del districte de Nou Barris, el qual presentava una tendència decreixent des del tancament de la ronda de 2013. Els districtes de l'Eixample i Sant Martí presenten uns percentatges de participació força estables respecte els últims anys.

Figura 4. Evolució del percentatge de la participació en els districtes de la ciutat. Rondes acabades.

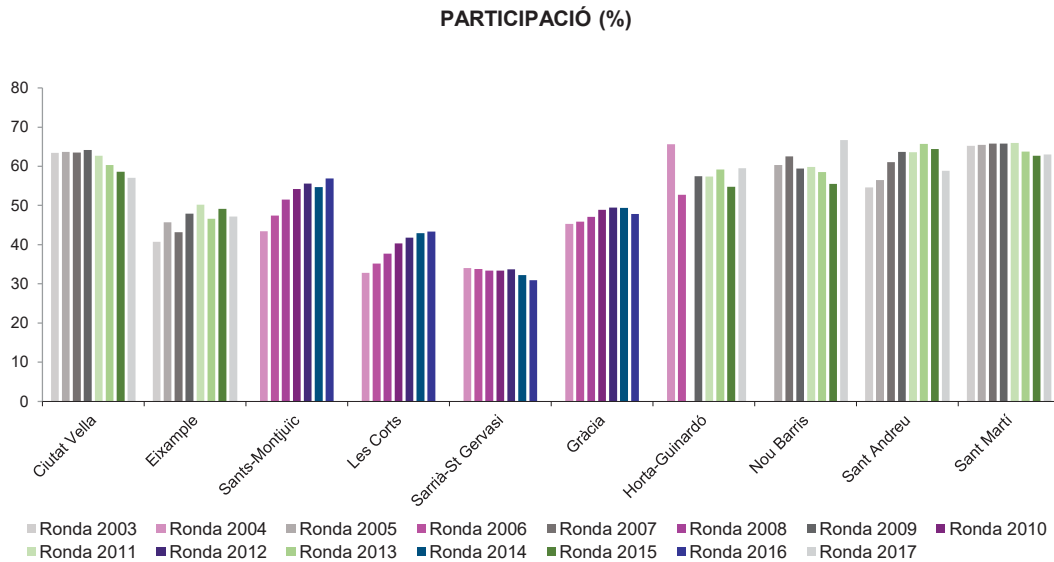
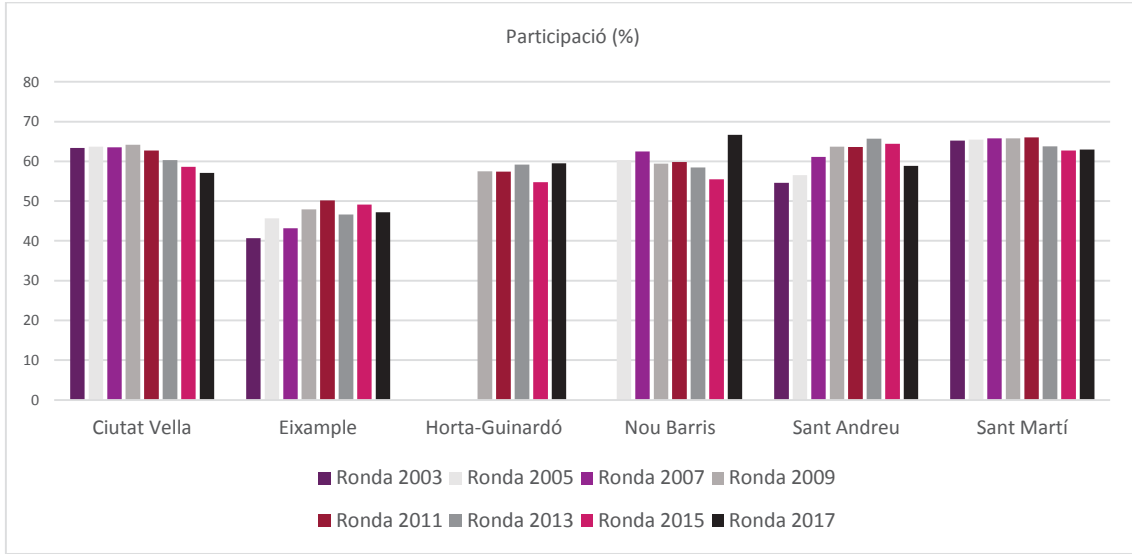


Figura 5. Evolució del percentatge de la participació en els districtes de la ciutat que han tancat ronda l'any 2017.



4.4. Resultats de l'activitat de cribratge segons hospitals

A les següents taules s'observen els principals indicadors en primer cribratge (Taula 5), cribratges successius (Taula 6) i el total dels cribratges (Taula 7) segons l'hospital proveïdor de la zona. En l'actual versió de l'informe d'avaluació no es disposen de dades desagregades per l'Hospital de Sant Pau, amb l'excepció del nombre de dones invitades i la participació en el total de cribratges.

Quant a la participació en el global dels cribratges (Taula 7), oscil·la entre el 35,6% i el 63,9% essent l'Hospital de l'Esperança el que té una menor participació en el programa, i l'Hospital de la Vall d'Hebron el que mostra una major participació durant l'any 2017. La participació en primer cribratge (Taula 5) és molt menor que en cribratges successius, com ja és habitual. Quant als controls avançats en el total dels cribratges, en tots els hospitals es troben per sota el 1% que és el valor acceptable en els estàndards de qualitat, amb excepció de l'Hospital Clínic (1,1%). Pel que fa a la detecció de càncers, l'Hospital Clínic i l'Hospital del Mar són els que han detectat un major nombre de càncers, essent també els hospitals que han realitzat un major percentatge de proves invasives (1,4% en ambdós hospitals). El percentatge de reconvoatòria en el conjunt de cribratges es troba entre el 4,3% a l'Hospital del Mar i el 7,5% a l'Hospital Clínic, percentatges molt similars a l'any 2016 (7)(citar l'informe de 2016).

Taula 5. Principals indicadors de procés en cribratge inicial segons proveïdor de la zona. Barcelona, 2017.

	HOSPITAL DEL MAR	HOSPITAL DE L'ESPERANÇA	HOSPITAL CLÍNIC	HOSPITAL DE SANT PAU	HOSPITAL DEL VALL D'HEBRON	TOTAL
Població diana	7121	11248	11758	*	7029	*
Total exclusions	861	769	295	*	442	*
Total exclusions (%)	13,8	7,3	2,6	*	6,7	*
Invitades global	6260	10479	11463	9005	6587	43794
Participació global	1567	1128	2526	1489	2342	9052
Participació (%)	25,0	10,8	22,0	16,5	35,6	20,7
Invitades estrangeres	1245	890	*	*	*	*
Participació estrangeres	292	134	*	*	*	*
Participació estrangeres (%)	23,5	15,1	*	*	*	*
Invitades ¹	2336	2419	3800	2527	3244	14326
Participació 1crib. en primera invitació	1178	691	1616	821	1770	6076
Participació 1crib. en primera invitació (%)	50,4	28,6	42,5	32,5	54,6	42,4
Invitades ²	3924	8060	7663	6478	3336	29461
Participació 1 crib. no part en invita anteriors (N)	389	437	910	668	572	2976
Participació 1 crib. no part en invita anteriors (%)	9,9	5,4	11,9	10,3	17,1	10,1
Mamografia fora del programa	2222	5480	3187	5113	1429	17431
Taxa de cobertura de cribratge (%)	60,5	63,1	49,8	73,3	57,2	60,5
Cribratge rutinari	1392	991	2415	1415	2309	8522
Cribratge rutinari (%)	88,8	87,9	95,6	95,0	98,6	94,1
Controls avançats	15	6	90	66	12	189
Controls avançats (%)	1,0	0,5	3,6	4,4	0,5	2,1
Indicació reconvocatòria	167	130	404	257	320	1278
Indicació reconvocatòria (%)	10,7	11,5	16,0	17,3	13,7	14,1
Dones amb proves inv.	42	25	74	61	29	231
Dones amb proves inv. (%)	2,7	2,2	2,9	4,1	1,2	2,6
Càncers detectats	7	4	21	7	7	46
Detecció de càncer(‰)	4,5	3,5	8,3	4,7	3,0	5,1

1. Número de dones que són invitades per primera vegada al programa

2. Número de dones que ja han sigut invitades en anteriors ocasions al programa sense participació.

*Dades estratificades no disponibles

Taula 6. Principals indicadors de procés cribratge successiu segons proveïdor de la zona. Barcelona, 2017

	HOSPITAL DEL MAR	HOSPITAL DE L'ESPERANÇA	HOSPITAL CLÍNIC	HOSPITAL DE SANT PAU	HOSPITAL DEL VALL D'HEBRON	TOTAL
Població diana	10768	7704	13284	*	9435	*
Total exclusions	583	409	319	*	320	*
Total exclusions (%)	5,7	5,6	2,5	*	3,5	*
Invitades global	10185	7295	12965	13086	9115	52646
Participació global	8293	5196	10422	9656	7686	41253
Participació (%)	81,4	71,2	80,4	73,8	84,3	78,4
Invitades estrangeres	1500	701	*	*	*	*
Participació estrangeres	1082	462	*	*	*	*
Participació estrangeres (%)	72,1	65,9	*	*	*	*
Invitades ¹	8880	5681	10865	10959	7610	43995
Participació crib. successiu regular	7897	4800	9619	9114	6968	38398
Participació crib. successiu regular (%)	88,9	84,5	88,5	83,2	91,6	87,3
Invitades ²	1305	1614	2100	2127	1505	8651
Participació crib. successiu irregular	396	396	803	542	718	2855
Participació crib. successiu irregular (%)	30,3	24,5	38,2	25,5	47,7	33,0
Mamografia fora del programa	870	1273	1321	2415	502	6381
Taxa de cobertura de cribratge (%)	90,0	88,7	90,6	92,2	89,8	90,5
Cribratge rutinari	8032	5035	10302	9459	7639	40467
Cribratge rutinari (%)	96,9	96,9	98,8	97,9	99,4	98,1
Controls avançats	24	6	56	151	13	250
Controls avançats (%)	0,3	0,1	0,5	1,6	0,2	0,6
Indicació reconvoatòria	259	160	561	424	289	1693
Indicació reconvoatòria (%)	3,1	3,1	5,4	4,4	3,8	4,1
Dones amb proves inv.	96	34	111	112	40	393
Dones amb proves inv. (%)	1,2	0,7	1,1	1,2	0,5	1,0
Càncers detectats	55	19	64	43	32	213
Detecció de càncer(‰)	6,6	3,7	6,1	4,5	4,2	5,2

1. Número de dones que són invitades a un cribratge successiu, les quals han participat en l'anterior cribratge amb una freqüència inferior o igual als 30 mesos.

2. Número de dones que són invitades a un cribratge successiu, les quals han participat en l'anterior cribratge amb una freqüència superior als 30 mesos.

*Dades estratificades no disponibles.

Taula 7. Principals indicadors de procés en total de cribratges segons proveïdor de la zona. Barcelona, 2017.

	HOSPITAL DEL MAR	HOSPITAL DE L'ESPERANÇA	HOSPITAL CLÍNIC	HOSPITAL DE SANT PAU	HOSPITAL DEL VALL D'HEBRON	TOTAL
Població diana	17889	18952	25042	*	16464	*
Total exclusions	1444	1178	614	*	762	*
Total exclusions (%)	8,8	6,6	2,5	*	4,8	*
Invitades global	16445	17774	24428	22091	15702	96440
Participació global	9860	6324	12948	11145	10028	50305
Participació (%)	60,0	35,6	53,0	50,5	63,9	52,2
Invitades estrangeres	2745	1591	*	*	*	*
Participació estrangeres	1374	596	*	*	*	*
Participació estrangeres (%)	50,1	37,5	*	*	*	*
Invitades ¹	11216	8100	14665	13486	10854	58321
Participació regular	9075	5491	11235	9935	8738	44474
Participació regular (%)	80,9	67,8	76,6	73,7	80,5	76,3
Invitades ²	5229	9674	9763	8605	4841	38112
Participació irregular	785	833	1713	1210	1290	5831
Participació irregular (%)	15,0	8,6	17,5	14,1	26,6	15,3
Mamografia fora del programa	3092	6753	4508	7528	1931	23812
Taxa de cobertura de cribratge (%)	78,8	73,6	71,5	84,5	76,2	76,9
Cribratge rutinari	9424	6026	12717	10874	9948	48989
Cribratge rutinari (%)	95,6	95,3	98,2	97,6	99,2	97,4
Controls avançats	39	12	146	217	25	439
Controls avançats (%)	0,4	0,2	1,1	1,9	0,2	0,9
Indicació reconvoatòria	426	290	965	681	609	2971
Indicació reconvoatòria (%)	4,3	4,6	7,5	6,1	6,1	5,9
Dones amb proves inv.	138	59	185	173	69	624
Dones amb proves inv. (%)	1,4	0,9	1,4	1,6	0,7	1,2
Càncers detectats	62	23	85	50	39	259
Detecció de càncer(‰)	6,3	3,6	6,6	4,5	3,9	5,2

1.Sumatori del número de dones que són invitades per primera vegada al programa i el número de dones que són invitades a un cribratge successiu, les quals han participat en l'anterior cribratge amb una freqüència inferior o igual als 30 mesos. El percentatge de participació equival a l'adherència al programa.

2.Sumatori del número de dones que han sigut invitades en ocasions anteriors sense participació i que en aquesta ocasió participen per primera vegada i el número de dones que són invitades a un cribratge successiu, les quals han participat en l'anterior cribratge amb una freqüència superior als 30 mesos.

*Dades estratificades no disponibles

5. Conclusions

5.1. Activitat realitzada durant el 2017

1. La participació global en el cribratge a la ciutat de Barcelona és del 52,2%, disminuint lleugerament respecte el percentatge de 2016 (54,7%).
2. La cobertura mínima coneguda és del 76,8 %, 1,7 punts inferior a l'any anterior.
3. En termes d'estàndards de qualitat, la participació en el cribratge a Barcelona segueix estancada i amb valors inferiors als acceptables recomanats (> 60%) segons la Guia Europea de Garantia de Qualitat i Diagnòstic de Càncer de Mama (3). No obstant, la cobertura mínima coneguda es troba dins els valors recomanats (>70%).
4. La taxa de tumors és del 5,2‰, pràcticament la mateixa que l'any anterior (5,3‰), suposant entre 5 i 6 tumors per cada 1.000 dones cribrades durant el 2017.

5.2. Resultats de l'activitat realitzada durant el 2017 per districtes

5. Els districtes amb major taxa de participació en el programa durant el 2017 són Nou Barris, Sant Martí, Horta i Sants-Montjuïc, oscil·lant entre el 58,7% i el 66,5%. El percentatge més baix de participació correspon al del districte de Sarrià-Sant Gervasi (28,7%).
6. En aquells districtes on es coneixen les dades de la participació de les dones estrangeres, les diferències més marcades amb la participació global es troben al districte de Ciutat Vella en què la participació global va ser del 54,1% i la participació de dones estrangeres del 44,8%.

5.3. Resultats de l'activitat realitzada en les rondes tancades

7. L'any 2017 tanquen ronda 6 districtes: Ciutat Vella, Eixample, Horta-Guinardó, Nou Barris, Sant Andreu i Sant Martí.
8. Els districtes de Nou Barris i Sant Martí són els que presenten un percentatge de participació més elevat (66,7% i 63%, respectivament) i l'esquerra i la dreta de l'Eixample els més baix (48% i 46,4%, respectivament). El districte de Sant Martí també és el que presenta la taxa de cobertura mínima més elevada (86,7%).
9. La cobertura mínima coneguda dels 6 districtes que tanquen ronda supera el llindar mínim acceptable (>60%).
10. Respecte l'evolució de la participació destaca la tendència decreixent en la participació al districte de Ciutat Vella, mostrant un punt d'inflexió l'any 2009, ronda en què s'arriba al major percentatge de participació essent del 64,2%. L'any 2017 el percentatge de participació és del 57,1%, disminuint 6,9 punts en el període transcorregut des del 2009. D'altra banda, Nou Barris presenta un augment en la participació, canviant la tendència decreixent que presentava des del tancament de la ronda de 2013.

5.4. Activitat del cribratge segons hospitals

11. La participació oscil·la entre el 35,6% i el 63,9% essent l'Hospital de l'Esperança el que té una menor participació en el programa, i l'Hospital de la Vall d'Hebron el que mostra una major participació durant l'any 2017.
12. Quant als controls avançats en el total dels cribratges, en tots els hospitals es troben per sota el 1% que és el valor acceptable en els estàndards de qualitat.
13. El percentatge de reconvocatòria en el conjunt de cribratges es troba entre el 4,3% a l'Hospital del Mar i el 7,5% a l'Hospital Clínic.
14. No es disposa de dades estratificades per l'Hospital de Sant Pau, amb l'excepció del nombre de dones invitades i la participació en el total de cribratges.

6. Recomanacions

1. S'aconsella poder generar canvis en l'aplicatiu informàtic per tal de poder disposar de la informació estratificada de participació i cobertura de les dones participants segons país de naixement. Aquesta informació permetria tenir un diagnòstic quantitatiu de partida de les desigualtats d'accés al programa, que es podria complementar amb un diagnòstic qualitatiu de les barreres i facilitadors d'accés al programa en diversos col·lectius.
2. Cal analitzar els motius de la disminució de la participació en el programa al districte de Ciutat Vella, tenint en compte les informacions de l'Hospital del Mar (8), segons les quals es considera que aquesta disminució de la participació es deu en especial a una reducció en el percentatge d'exclusions notificades o detectades, malgrat l'important increment observat de la població diana censada, així com a un increment de dones convidades d'origen estranger (sobretot en el grup de 50-54 anys).
3. Seria convenient poder tornar a disposar de la informació completa de l'Hospital de Sant Pau per poder realitzar una valoració real del conjunt de l'activitat corresponent als hospitals de la ciutat.

7. Referències bibliogràfiques

1. Servei Català de la Salut. Programa de detecció precoç del càncer de mama. Àmbit territorial de Ciutat Vella i Sant Martí. Barcelona; 1996.
2. Comissió Assessora de Cribratge de Càncer. El cribratge de càncer de mama: revisió dels beneficis i efectes adversos. 2014.
3. Pla Director d'Oncologia. Pla contra el Càncer a Catalunya 2015-2020.
4. Pla Director d'Oncologia. Pla Director d'oncologia 2017-2019. L'Hospitalet de Llobregat;
5. Perry N, Broeders M, de Wolf C, Tornberg S, Holland R, von Karsa L. European guidelines for quality assurance in breast cancer screening and diagnosis. 4th ed. [Internet]. Luxembourg; 2006 [cited 2017 May 15]. Available from: http://ec.europa.eu/health/ph_projects/2002/cancer/fp_cancer_2002_ext_guid_01.pdf
6. Agència de Salut Pública de Barcelona. Butlletí Informatiu de l'Oficina Tècnica del Programa de Detecció Precoç de Càncer de Mama de Barcelona. Núm 1. Barcelona; 2006.
7. Puig-Barrachina V, Serral G, Ariza C (coord). Programa de detecció precoç del càncer de mama a Barcelona. Avaluació del programa any 2016 [Internet]. Agència de Salut Pública de Barcelona, Barcelona; 2018. Available from: http://www.aspb.cat/wp-content/uploads/2018/05/informe_avaluacio_PDPCM_2016.pdf
8. Macià Guilà, F. (Coord.). Butlletí electrònic del Programa de Detecció Precoç de Càncer de Mama. Hospital del Mar. Número 33, Març 2019.

8. Annexes

8.1. Annex 1 Taules de resultats segons districte i Àrea Bàsica de Salut (ABS)

A continuació s'annexen les taules de cada districte que tanca ronda desglossades segons els resultats dels seus ABS, amb els indicadors principals per cadascun d'ells.

Districte 1: Ciutat Vella

Taula 8. Resultat de final de procés de les dones de Ciutat Vella durant la onzena ronda de cribratge. Barcelona 2016-2017.

ABS		Convidades n	Participants n	%	Càncer n
1A Barceloneta	1er cribratge	444	158	35,6	1
	2on o succes.	977	854	87,4	3
	TOTAL	1421	1012	71,2	4
1B Casc Antic	1er cribratge	728	162	22,3	3
	2on o succes.	1084	856	79,0	3
	TOTAL	1812	1018	56,2	6
1C Gòtic	1er cribratge	538	111	20,6	0
	2on o succes.	689	526	76,3	4
	TOTAL	1227	637	51,9	4
1D Raval Sud	1er cribratge	760	197	25,9	0
	2on o succes.	985	740	75,1	9
	TOTAL	1745	937	53,7	9
1E Raval Nord	1er cribratge	815	198	24,3	1
	2on o succes.	1078	824	76,4	4
	TOTAL	1893	1022	54,0	5
D1 CIUTAT VELLA	1er cribratge	3285	826	25,1	5
	2on o succes.	4813	3800	79,0	23
	TOTAL	8098	4626	57,1	28

Districte 2: Eixample

Taula 9. Resultat de final de procés de les dones de l'Eixample durant la vuitena ronda de cribratge. Barcelona 2016-2017

ABS		Convidades		Participants		Càncer
		n	n	%	n	
2A Sant Antoni	1er cribratge	1892	404	21,4	7	
	2on o succes.	1896	1484	78,3	11	
	TOTAL	3788	1888	49,8	18	
2B Via Roma	1er cribratge	1963	365	18,6	2	
	2on o succes.	1840	1439	78,2	8	
	TOTAL	3803	1804	47,4	10	
2C Rosselló	1er cribratge	2037	401	19,7	1	
	2on o succes.	1950	1552	79,6	5	
	TOTAL	3987	1953	49,0	6	
2D Universitat	1er cribratge	1089	213	19,6	1	
	2on o succes.	1002	772	77,0	5	
	TOTAL	2091	985	47,1	6	
2E Casanovas	1er cribratge	2025	345	17,0	6	
	2on o succes.	1919	1475	76,9	8	
	TOTAL	3944	1820	46,1	14	
2G Dreta Eixample	1er cribratge	*	*	*	*	
	2on o succes.	*	*	*	*	
	TOTAL	*	*	*	*	
2H Sant Joan	1er cribratge	*	*	*	*	
	2on o succes.	*	*	*	*	
	TOTAL	*	*	*	*	
2I Sagrada Família	1er cribratge	*	*	*	*	
	2on o succes.	*	*	*	*	
	TOTAL	*	*	*	*	
2J Carles I	1er cribratge	*	*	*	*	
	2on o succes.	*	*	*	*	
	TOTAL	*	*	*	*	
2K Gaudí	1er cribratge	*	*	*	*	
	2on o succes.	*	*	*	*	
	TOTAL	*	*	*	*	
D2 EIXAMPLE	1er cribratge	9006	1728	19,2	17	
	2on o succes.	8607	6722	78,1	37	
	TOTAL	17613	8450	48,0	54	

*Dades estratificades no disponibles.

Districte 7: Horta-Guinardó

Taula 10. Resultat de final de procés de les dones d'Horta-Guinardó durant la novena ronda de cribratge. Barcelona 2016-2017.

ABS		Convidades		Participants		Càncer
		n	n	%	n	
7A Sanllehy	1er cribratge	*	*	*	*	
	2on o succes.	*	*	*	*	
	TOTAL	*	*	*	*	
7B Sardenya	1er cribratge	*	*	*	*	
	2on o succes.	*	*	*	*	
	TOTAL	*	*	*	*	
7C Carmel	1er cribratge	804	260	32,3	1	
	2on o succes.	1558	1287	82,6	1	
	TOTAL	2362	1547	65,5	2	
7D Lisboa	1er cribratge	1753	545	31,1	2	
	2on o succes.	2147	1748	81,4	5	
	TOTAL	3900	2293	58,8	7	
7E Vall d'Hebron	1er cribratge	1418	488	34,4	5	
	2on o succes.	2196	1816	82,7	7	
	TOTAL	3614	2304	63,8	12	
7F Lisboa	1er cribratge	848	195	23,0	0	
	2on o succes.	1391	1179	84,8	5	
	TOTAL	2239	1374	61,4	5	
7G Guinardó	1er cribratge	*	*	*	*	
	2on o succes.	*	*	*	*	
	TOTAL	*	*	*	*	
D7 HORTA-GUINARDÓ	1er cribratge	4823	1488	30,9	8	
	2on o succes.	7292	6030	82,7	18	
	TOTAL	12115	7518	62,1	26	

*Dades estratificades no disponibles.

Districte 8: Nou Barris

Taula 11 Resultat de final de procés de les dones de Nou Barris durant la vuitena ronda de cribratge. Barcelona 2015-2017.

ABS		Convidades	Participants		Càncer
		n	n	%	n
8A Turó de la Peira	1er cribratge	484	120	24,8	1
	2on o succes.	790	654	82,8	4
	TOTAL	1274	774	60,8	5
8B Rio de Janeiro-Porta	1er cribratge	589	221	37,5	1
	2on o succes.	916	779	85,0	6
	TOTAL	1505	1000	66,4	7
8C Turó de la Peira	1er cribratge	522	184	35,2	1
	2on o succes.	847	712	84,1	4
	TOTAL	1369	896	65,4	5
8D Rio de Janeiro-Prosperitat	1er cribratge	804	333	41,4	0
	2on o succes.	1255	1085	86,5	4
	TOTAL	2059	1418	68,9	4
8E Rio de Janeiro-Verdum	1er cribratge	852	366	43,0	0
	2on o succes.	1382	1187	85,9	5
	TOTAL	2234	1553	69,5	5
8F Guineueta	1er cribratge	1081	300	27,8	2
	2on o succes.	2335	1964	84,1	8
	TOTAL	3416	2264	66,3	10
8G Roquetes	1er cribratge	911	401	44,0	2
	2on o succes.	1187	1027	86,5	4
	TOTAL	2098	1428	68,1	6
8H Ciutat Meridiana	1er cribratge	542	261	48,2	3
	2on o succes.	1003	875	87,2	3
	TOTAL	1545	1136	73,5	6
8I Chafarinas	1er cribratge	688	248	36,0	2
	2on o succes.	1254	1058	84,4	2
	TOTAL	1942	1306	67,3	4
8J Cotxeres	1er cribratge	830	281	33,9	2
	2on o succes.	837	681	81,4	3
	TOTAL	1667	962	57,7	5
D8 NOU BARRIS	1er cribratge	7303	2715	37,2	14
	2on o succes.	11806	10022	84,9	43
	TOTAL	19109	12737	66,7	57

Districte 10: Sant Martí

Taula 12. Resultat de final de procés de les dones de Sant Martí durant la onzena ronda de cribratge. Barcelona 2016-2017.

ABS		Convidades	Participants		Càncer
		n	n	%	n
10A Vila Olímpica	1er cribratge	1900	435	22,9	3
	2on o succes.	2567	2112	82,3	10
	TOTAL	4467	2547	57,0	13
10B Ramon Turró	1er cribratge	1205	340	28,2	2
	2on o succes.	1908	1618	84,8	9
	TOTAL	3113	1958	62,9	11
10C Poblenou	1er cribratge	791	262	33,1	1
	2on o succes.	1541	1359	88,2	5
	TOTAL	2332	1621	69,5	6
10D Besòs	1er cribratge	865	337	39,0	1
	2on o succes.	2096	1860	88,7	5
	TOTAL	2961	2197	74,2	6
10E Encants	1er cribratge	897	162	18,1	4
	2on o succes.	1291	1054	81,6	7
	TOTAL	2188	1216	55,6	11
10F Camp de l'Arpa	1er cribratge	1342	259	19,3	1
	2on o succes.	1611	1292	80,2	6
	TOTAL	2953	1551	52,5	7
10G El Clot	1er cribratge	1281	275	21,5	3
	2on o succes.	1965	1638	83,4	9
	TOTAL	3246	1913	58,9	12
10H Sant Martí-Verneda Nord	1er cribratge	770	210	27,3	0
	2on o succes.	1648	1397	84,8	6
	TOTAL	2418	1607	66,5	6
10I La Pau	1er cribratge	379	135	35,6	2
	2on o succes.	972	844	86,8	7
	TOTAL	1351	979	72,5	9
10J Sant Martí-Verneda Sud	1er cribratge	928	295	31,8	0
	2on o succes.	2118	1814	85,6	16
	TOTAL	3046	2109	69,2	16
D10 SANT MARTÍ	1er cribratge	10358	2710	26,2	17
	2on o succes.	17717	14988	84,6	80
	TOTAL	28075	17698	63,0	97

