
Programes de promoció de la salut en centres d'educació primària i secundària de Barcelona

Avaluació de curs

20
19
—
20
20

©2021 Agència de Salut Pública de Barcelona

Tots els drets reservats. No es permet la reproducció total ni parcial
de las imatges o textos d'aquesta publicació sense prèvia autorització.

<https://www.aspb.cat/promocio-salut-escola-primaria-secundaria-eso-avaluacio-2019-2020>

Programes de promoció de la salut en centres d'educació primària i secundària de Barcelona. Avaluació del curs
2019-2020.de l'[Agència de Salut Pública de Barcelona](#) està subjecta a una llicència de

[Reconeixement-NoComercial-SenseObraDerivada 4.0 Internacional de Creative Commons](#)

Els permisos addicionals als d'aquesta llicència es poden trobar a:

<https://www.aspb.cat>



Programes de promoció de la salut en centres d'educació primària i secundària de Barcelona. Avaluació del curs 2019-2020

Responsables de l'Informe

María Salvador Piedrafita, Francesca Sánchez Martínez i Olga Juárez Martínez

Redacció

María Salvador Piedrafita

Agraïments

Al centres educatius de la ciutat de Barcelona que any rere any incorporen la promoció de la salut d'infants i joves dins les seves tasques (veure Annex 1). Un especial agraïment en aquest curs de confinament degut a la Covid -19. Cal destacar l'esforç que des dels centres escolars s'ha fet per tractar de donar continuïtat al desenvolupament de la seva tasca educativa en condicions de molta dificultat a tots els nivells. Gràcies, tant al personal docent, com a l'alumnat participant.

A tot l'equip de professionals del SESAC, que en aquest curs de pandèmia ha tornat a demostrar la seva professionalitat, ganes i esforç dedicat a promoure la salut dels més joves.

Cita recomanada

Salvador M, Sánchez F, Juárez O. Programes de promoció de la salut en centres d'educació primària i secundària de Barcelona. Avaluació del curs 2019-2020. Barcelona: Agència de Salut Pública de Barcelona; 2021

Índex

Resum executiu _____	4
Introducció _____	7
Metodologia _____	10
Resultats _____	11
Creixem Sans' _____	13
'Creixem més Sans' _____	22
'Pase.bcn' _____	26
'Classe sense fum' _____	35
'CANVIS' _____	38
'Sobre canyes i petes' _____	47
'Parlem-ne; no et tallis!' _____	56
Nous Programes _____	67
Covid-19 i els centres escolars _____	69
Conclusions _____	70
Annex 1 _____	72

Resum executiu

Introducció

Els programes de promoció de la salut i de prevenció de conductes de risc en població escolar que ofereix l'Agència de Salut Pública de Barcelona (ASPB) tenen com a objectiu afavorir el desenvolupament d'hàbits saludables. Actualment, a l'ASPB s'ofereixen programes que aborden la promoció d'hàbits alimentaris i d'activitat física saludables ('Creixem sans', 'Creixem més sans' i 'CANVIS'), la prevenció del consum de substàncies addictives ('Pase.bcn', 'Classe sense fum' i 'Sobre canyes i petes'), i la prevenció de l'embaràs adolescent i les Infeccions de Transmissió Sexual ('Parlem-ne; no et tallis!'). A més, aquest curs 2019-20, es van oferir per primera vegada tres nous programes: '1, 2, 3 emoció' programa d'educació emocional i 'Ens fem grans' programa de promoció d'hàbits alimentaris i d'activitat física saludables, ambdós adreçats a educació infantil; i el programa 'Reptes' de prevenció selectiva d'alcohol i cànnabis adreçat a l'alumnat de Programes de Formació i Inserció (PFI) dels centres educatius.

En aquest informe s'avalua el procés d'implementació d'aquests programes durant el curs 2019-2020.

Metodologia

L'avaluació es realitza a través de dues fonts principalment: les dades d'inscripció de les escoles i les dades de les enquestes de valoració omplertes a finals del curs escolar pel professorat que ha implementat el programa. Amb les dades d'inscripció s'analitza la

cobertura d'escoles, d'aules i d'alumnat i la distribució territorial; amb les dades de les valoracions s'analitza la formació, la implementació, la satisfacció i s'identifiquen punts forts i a millorar dels programes. A més, també s'extreu informació d'assistència i de satisfacció recollides en les sessions de formació.

Resultats

Al llarg del curs acadèmic 2019-2020 els programes han arribat a 21.614 alumnes en 50 centres d'Educació Infantil, 58 centres d'Educació Primària, 100 centres d'Educació Secundària, 4 centres d'Educació Especial, 12 centres de Programes de Formació e Inserció i una Unitat d'Escolarització Compartida.

La cobertura s'ha mantingut estable per als programes 'CANVIS' i 'Parlem-ne; no et tallis!' que a més són els programes amb cobertures més elevades (33% i 31% dels centres escolars d'educació secundària de la ciutat respectivament). Els programes 'Creixem sans' i 'Creixem més sans' han disminuït lleugerament la seva cobertura, així com els programes de prevenció del consum de substàncies additives, si bé, d'aquests últims 'Pase.bcn' i 'Sobre Canyes i petes' aquest curs 2019-20 no s'ha fet una difusió activa ja que s'ha començat la seva actualització.

Per territori, la cobertura dels programes a les escoles de barris prioritzats pel Programa Salut als Barris de Barcelona va ser més alta que als barris no prioritzats. La cobertura dels centres d'Educació Primària inscrits als barris prioritzats va ser del 37% front al 11% dels barris no prioritzats. En Educació secundària la cobertura va ser del 76% als barris prioritzats i del 36% dels barris no prioritzats.

La implementació dels programes ha coincidit en bona part amb la pandèmia de la Covid-19, afectant en bona mesura en el seu desenvolupament. En una escala de 0 (rebuig total) a 10 (totalment

satisfactori) les valoracions rebudes mostren una satisfacció amb els programes entre 7 i un 8 a tots els programes, exceptuant els programes de prevenció d'addiccions amb mitjanes entre 6 i 7.

Conclusions

Aquest informe avalua el procés d'implementació dels programes de promoció de la salut durant el curs 2019-2020 als centres escolars de Barcelona ciutat.

Es tracta d'una oferta afermada al llarg dels cursos a la que en aquest curs s'han afegit 3 nous programes i s'ha començat l'actualització dels programes relacionats amb les addiccions.

La implementació dels programes al curs 2019-20 s'ha vist afectada amb força per la pandèmia de la Covid-19 i des del Servei de Salut Comunitària de l'ASPB s'ha tractat d'acompanyar als centres escolars a donar resposta a les seves necessitats i neguits.

L'experiència que dona el treball desenvolupat amb els programes s'ha de traslladar a la creació de noves propostes des d'una perspectiva d'equitat des del seu plantejament que fomenti la participació de tots els actors implicats en aquest procés, especialment infants i joves.

Finalment, és necessari enfortir les aliances dels programes i els centres escolars amb el territori i crear entre totes una població més participativa i saludable.

Introducció

L'Agència de Salut Pública de Barcelona (ASPB) ofereix programes de promoció de la salut a l'escola per al desenvolupament d'hàbits saludables. Els programes són implementats pel professorat amb el suport de material didàctic, formació prèvia i assessorament per part de les professionals del Servei de Salut Comunitària (SESAC) de l'ASPB, comptant amb elles com a referents de proximitat.

Els temes abordats pels diferents programes i el curs al que s'adrecen són:

- Promoció d'hàbits alimentaris saludables i activitat física:
 - 'Creixem sans' adreçat a l'alumnat de 4t curs d'Educació Primària
 - 'Creixem més sans' adreçat a l'alumnat de 6è curs d'Educació Primària
 - 'CANVIS' adreçat a l'alumnat de 2n curs d'Educació Secundària
- Prevenció del consum de substàncies addictives:
 - 'Pase.bcn' adreçat a l'alumnat de 1r curs d'Educació Secundària
 - 'Classe sense fum' adreçat a l'alumnat de 1r i 2n curs d'Educació Secundària
 - 'Sobre canyes i petes' adreçat a l'alumnat de 3r curs d'Educació Secundària

Cal destacar que durant el curs 2019-20 s'ha començat l'actualització del programa 'Pase.bcn' i del 'Sobre canyes i petes'.

- Prevenició de l'embaràs adolescent i de les Infeccions de Transmissió Sexual
 - 'Parlem-ne; no et tallis!' adreçat a l'alumnat a partir de 3r curs d'Educació Secundària

A més, al curs 2019-2020 va ser el primer curs on s'han ofert tres nous programes que prèviament estaven en avaluació:

'1, 2, 3 emoció' un programa d'educació emocional i 'Ens fem grans' programa de promoció d'hàbits alimentaris i d'activitat física saludables, ambdós adreçats a educació infantil; i el programa 'Reptes' de prevenció selectiva d'alcohol i cànnabis adreçat a l'alumnat de Programes de Formació i Inserció (PFI) dels centres educatius i a joves de l'àmbit comunitari que participen en activitats ofertes per les entitats comunitàries i Centres de Serveis Socials que treballen 'A partir del Carrer'.

A més, durant aquest curs s'ha treballat en el disseny d'una nova línia de programes sobre promoció de relacions saludables i equitatives i d'un nou programa d'alimentació saludable al cicle inicial d'Educació Primària, així com s'ha començat un procés participatiu per l'adaptació del programa 'CANVIS' a la diversitat funcional que s'ha aturat per causa de la pandèmia de Covid-19.

L'informe inclou l'anàlisi territorial de les cobertures, a més de la distribució per districtes, la distribució segons barris prioritzats o no a l'estratègia Barcelona Salut als Barris (BSaB). Aquesta estratègia de salut comunitària es duu a terme des del 2007 en els barris més desfavorits de la ciutat. BSaB pretén millorar la salut i la qualitat de vida i reduir les desigualtats entre aquests barris i la resta de la ciutat. Actualment des de l'ASPB, es fa una aposta per incentivar la

implementació dels Programes de Promoció de la Salut a l'Escola en aquests barris prioritzats a fi de contribuir a la reducció de les desigualtats en salut existents entre l'alumnat. En aquest sentit, se estan desenvolupant adaptacions dels programes especialment en aquest territoris desfavorits per aconseguir una millor adequació als diversos contextos socioeconòmics i culturals.

Cal destacar en aquest informe que la implementació dels programes al curs 2019-20 ha coincidit en bona part amb la pandèmia de la Covid-19 que va derivar en el confinament dels centres escolars als últims mesos del curs, el que ha afectat en bona mesura en el seu correcte desenvolupament.

L'objectiu d'aquest informe és avaluar el procés d'implementació d'aquests programes durant el curs 2019-2020.

Metodologia

Les dades utilitzades per fer aquest informe provenen de quatre fonts:

- Dades de cobertura dels programes recollides a través de la inscripció de les escoles al començament del curs escolar.
- Dades d'assistència i de satisfacció recollides en les sessions prèvies de formació.
- Enquesta valoració del professorat enviada al finalitzar el curs escolar.
- Dades de satisfacció recollides en les sessions d'adaptació dels programes.

La metodologia emprada es basa en:

- Un anàlisi quantitatiu de freqüències per tal d'analitzar la cobertura d'escoles, d'aules, d'alumnat participant, l'evolució i la distribució territorial, la formació rebuda, la implementació i la satisfacció amb el programa. Per analitzar la implementació de cada unitat s'ha considerat un mínim de 40 minuts dedicats per cada sessió.
- Un anàlisi qualitatiu per identificar els punts a millorar i els punts forts i altres aspectes d'aplicació dels programes.

Resultats

Al llarg del curs acadèmic 2019-2020 els programes han arribat a 21.614 alumnes en 50 centres d'Educació Infantil, 58 centres d'Educació Primària, 100 centres d'Educació Secundària, 4 centres d'Educació Especial, 12 centres de Programes de Formació e Inserció i una Unitat d'Escolarització Compartida.

La cobertura s'ha mantingut estable per als programes 'CANVIS' i 'Parlem-ne; no et tallis!' que a més són els programes amb cobertures més elevades (33% i 31% dels centres escolars d'educació secundària de la ciutat respectivament). Els programes de promoció d'hàbits alimentaris saludables i activitat física d'educació primària han disminuït lleugerament la seva cobertura, així com els programes de prevenció del consum de substàncies additives, si bé, d'aquests últims aquest curs 2019-20 no s'ha fet una difusió activa ja que s'ha començat la seva actualització. Cal esmentar l'esforç fet per difondre els tres nous programes als centres educatius, especialment al cas dels programes d'educació infantil, una etapa educativa on abans no s'oferia cap programa per part de l'ASPB. En aquest sentit, l'èxit és especialment notable al programa d'educació emocional destinat a educació infantil amb 50 escoles inscrites, arribant a 2.700 nenes i nens.

Per territoris els districtes de Ciutat Vella, Nou Barris i Horta-Guinardó han obtingut globalment les cobertures d'inscripció més altes. La cobertura dels programes a les escoles de barris prioritzats pel Programa Barcelona Salut als Barris va ser més alta que als barris no prioritzats. Així, la cobertura dels centres d'Educació Primària inscrits

als barris prioritzats va ser del 37% front al 11% dels barris no prioritzats. En educació secundària la cobertura va ser del 76% als barris prioritzats i del 36% dels barris no prioritzats.

El cas més destacat ha estat el programa 'Parlem-ne; no et tallis!', amb cobertures de centres del 58% a barris prioritzats i del 23% a no prioritzats. A més, s'ha augmentat la quantitat de centres inscrits d'educació especial i de PFI en l'empeny d'arribar als col·lectius en situacions més vulnerabilitzades.

La implementació dels programes ha coincidit en bona part amb la pandèmia de la Covid-19, afectant en bona mesura en el seu desenvolupament. Hi hagut un descens en el nombre de valoracions rebudes i es detecta una disminució del temps dedicat als programes ja que és en el segon i tercer trimestre quan s'aplica principalment.

De les valoracions rebudes, en una escala de 0 (rebuig total) a 10 (totalment satisfactori), les valoracions de l'interès, la comprensió dels continguts per part de l'alumnat, el seu grau de participació, la idoneïtat del programa (amb relació a l'edat de l'alumnat), el contingut educatiu i la satisfacció global es van trobar entre un 7 i un 8 a tots els programes, exceptuant els programes de prevenció d'addicions amb mitjanes entre 6 i 7.

Per últim, els aspectes que més han agradat al professorat van ser la preparació, adequació dels materials proposats especialment als programes més recents, i la participació, motivació i reflexió per part de l'alumnat. Entre els que menys, destaquen la extensió i densitat dels materials, la falta de audiovisuals i d'actualització d'alguns programes.

A continuació, es presenta els resultats en cobertures i valoracions de cadascun dels programes amb més detall. A més, es dedica un apartat per parlar del treball desenvolupat als centres escolars arrel de la pandèmia de Covid-19.

Creixem Sans'

Breu descripció

'Creixem sans' és un programa de promoció d'hàbits alimentaris més saludables a l'Educació Primària.

Els objectius són:

- Adonar-se que el pes i l'alçada són una expressió clara de creixement.
- Practicar hàbits d'higiene de l'alimentació.
- Conèixer els diferents grups d'aliments, els nutrients i les seves funcions.
- Millorar els hàbits saludables d'alimentació, activitat física i descans.

Consta de nou sessions dividides en tres mòduls de treball:

'Creixement: pes i alçada i valoració de la imatge corporal' (amb dues sessions), 'Alimentació i nutrició' (amb cinc sessions) i 'Activitat física i descans' (amb dues sessions). El programa es complementa amb un taller opcional per a famílies on es treballen temes d'alimentació, activitat física en família i descans.

Resultats

1. Cobertura

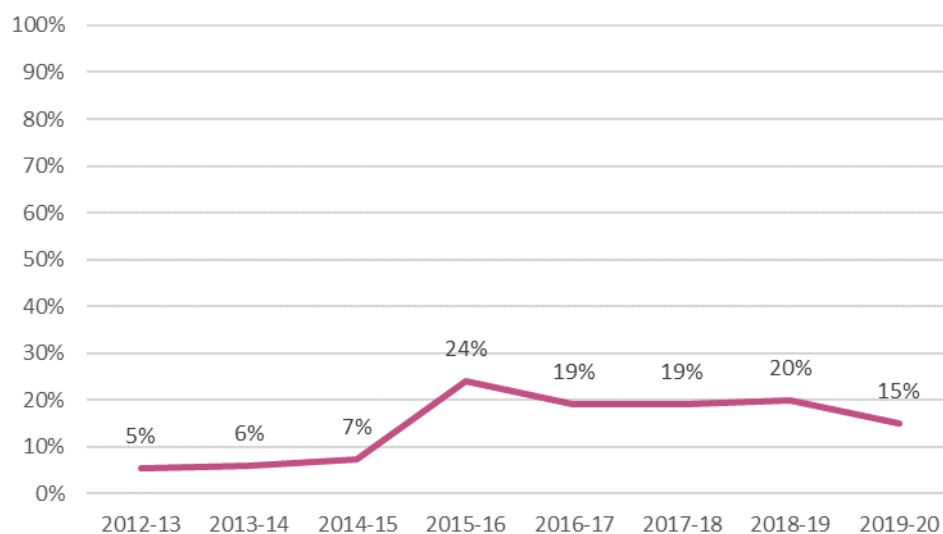
1.1 Escoles, aules i alumnat

Al llarg del curs 2019-2020 van participar 56 centres escolars de primària (16% del total de Centres d'Educació Primària de la ciutat de Barcelona) i 2.058 alumnes (representant el 15% de l'alumnat de 4t curs d'educació primària de Barcelona).

1.2 Evolució de la cobertura alumnat

El programa 'Creixem sans' va ser dissenyat entre 2011 i 2012, període en el què es va aplicar només en el grup d'escoles que van participar en la fase d'avaluació. El curs 2012-13 va ser el primer en el què es va oferir a totes les escoles de la ciutat de Barcelona. Al curs 2015-16 les inscripcions van experimentar un gran augment respecte el curs anterior (2014-15) passant d'un 7% a un 24% respectivament. Després d'estabilitzar-se la cobertura al voltant del 20%, hi ha hagut un descens fins al 15% a l'últim curs. (Figura 1).

Figura 1. Evolució del percentatge d'alumnat de 4t de Primària que participa al programa 'Creixem sans'.

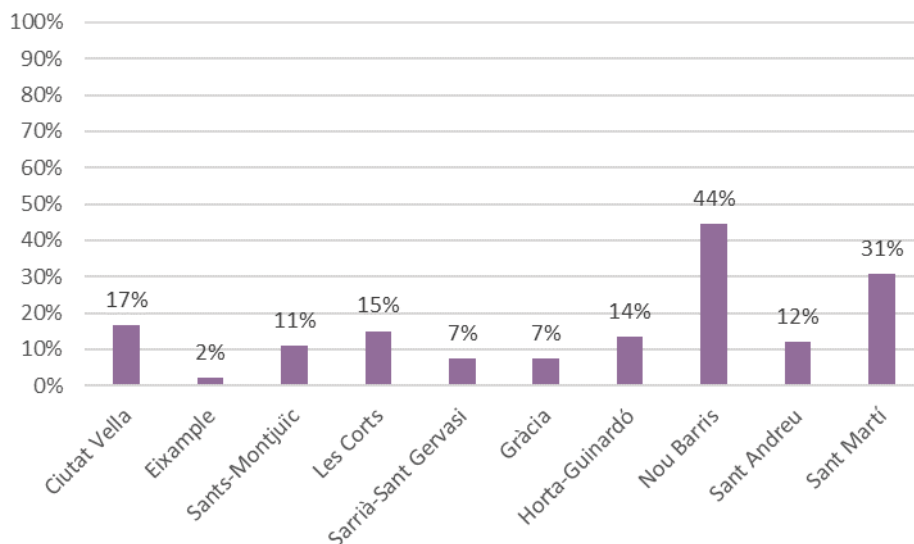


Font: Registre d'inscripcions a programes

1.3 Distribució territorial

La distribució territorial de la cobertura de centres inscrits, com es mostra a la Figura 2, va ser desigual amb un rang que oscil·lava entre el 44% a Nou Barris i 2% a l'Eixample. Dels centres escolars d'Educació Primària que pertanyen als barris prioritzats pel Programa Barcelona Salut als Barris, 29 es van inscriure al programa, el que suposa el 37% dels centres d'aquests barris, molt superior al percentatge dels centres inscrits dels barris no prioritzats (11%).

Figura 2. Percentatge de centres inscrits al programa 'Creixem Sans' del total de centres segons districte. Curs 2019-2020



Font: Registre d'inscripcions a programes, Curs 2019-2020.

2. Valoració del programa

La taxa de resposta dels i les mestres a l'enquesta de valoració va ser del 25% (n=21), 21 mestres de 10 escoles i 519 infants.

2.1 Formació

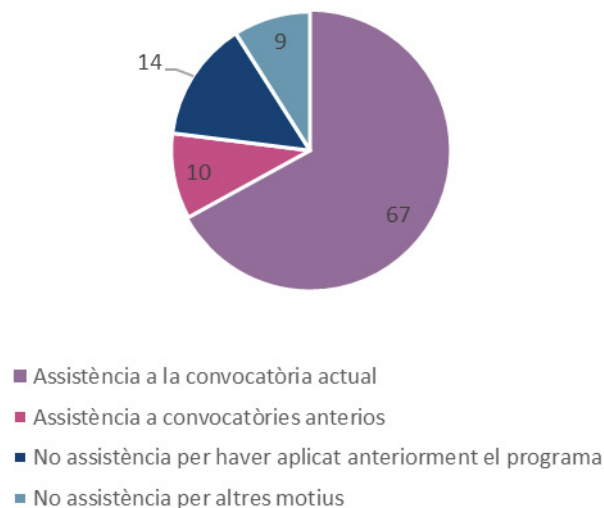
La formació prèvia dirigida a assessorar als i a les mestres en l'aplicació d'aquest programa a l'aula es fa conjuntament amb la del programa 'Creixem més sans'. Durant els mesos de setembre i octubre de 2019 es van impartir tres edicions d'un taller de quatre

hores i van assistir-hi un total de 15 docents. En una escala de 0 a 10, la puntuació mitjana de satisfacció global amb la formació va ser de 9,2.

A la

Figura 3 es presenta l'assistència a la formació prèvia a la implantació del programa segons l'enquesta de valoració, on es pot veure com més de tres quarts dels i les mestres van assistir a la convocatòria actual o anteriors. La satisfacció amb la formació rebuda un cop aplicat el programa va ser de 8,4.

Figura 3. Percentatge d'assistència de mestres a la formació sobre el programa 'Creixem sans' i 'Creixem mes sans'. Curs 2019-2020.



Font: Enquesta d'avaluació del programa, Curs 2019-2020.

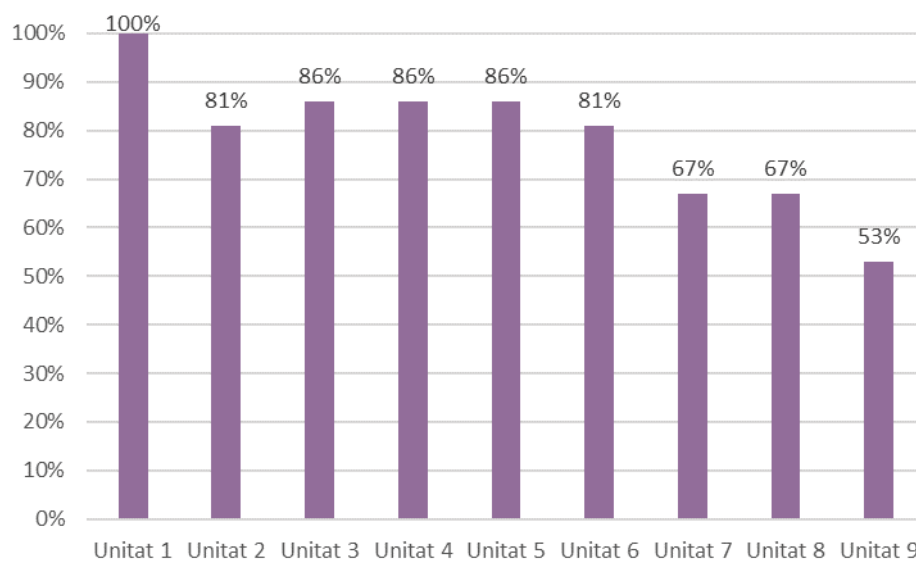
2.2 Implementació

El programa 'Creixem sans' té nou unitats dividides en tres mòduls. A la Figura 4 es presenta el percentatge d'aules on es van aplicar cadascuna de les unitats. La complimentació de les unitats va ser per sobre del 80% a les sis primeres unitats, baixant a les tres últimes que en alguns casos s'han fet online degut al confinament.

El programa es va desenvolupar majoritàriament durant les hores de Ciències Naturals (52%), i en segon lloc a l'espai de Tutoria (29%). La mitjana de temps de dedicació al programa va ser de 15,5 hores.

El programa es complementa amb un taller familiar, però per qüestions relacionades amb la pandèmia, dels 18 tallers previstos aquest curs només es va arribar a fer-ne tres.

Figura 4. Percentatge d'aules on es van aplicar les diferents unitats. Programa 'Creixem Sans'. Curs 2019-2020.

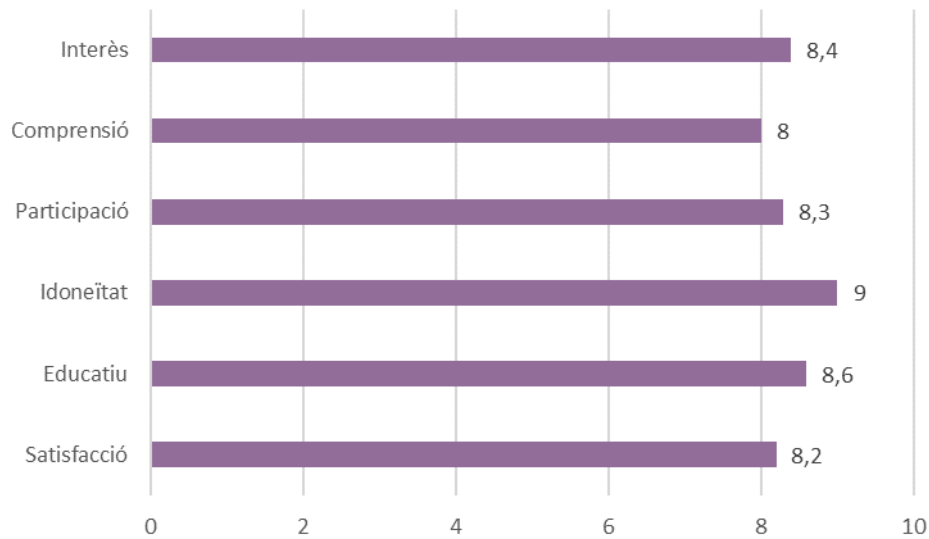


Font: Enquesta d'avaluació del programa, Curs 2019-2020.

2.3 Satisfacció

A la Figura 5 es poden veure les valoracions dels i les mestres que han impartit el programa en una escala de 0 (rebuig total) a 10 (totalment satisfactori), i globalment es van rebre puntuacions altes, al voltant del 8. La comprensió per part de l'alumnat va obtenir la menor puntuació amb un 8, i la idoneïtat del programa va obtenir-ne la major amb un 9. La satisfacció global pel programa va ser del 8,4. El 100% dels i les mestres va declarar que tornaria a implementar el programa.

Figura 5. Valoració dels i les mestres del programa 'Creixem Sans'. Curs 2019-2020



Font: Enquesta d'avaluació del programa, curs 2018 -19.

2.4 Aspectes millor i pitjor valorats

A la Taula 1. Aspectes que més han agradat. Valoració dels i les mestres. Programa 'Creixem sans'. Curs 2019-2020. i a la Taula 2 es mostren els aspectes que més i que menys van agradar als i les mestres, recollits mitjançant preguntes obertes a l'enquesta de valoració. S'han classificat en diverses categories tots els comentaris de les mestres (primera columna), s'han comptabilitzat el nombre total de comentaris corresponents a cada categoria (segona columna) i s'ha fet una transcripció literal d'alguns dels comentaris més significatius i que representen l'opinió més freqüentment manifestada (tercera columna).

Referent als aspectes que més van agradar s'han dividit en quatre categories que són les següents: materials i organització, implicació de les famílies, motivació i conscienciació de l'alumnat, i contingut/temes del programa. L'aspecte més valorat han estat els materials i es va destacar la implicació de les famílies, especialment als tallers familiars.

D'altre banda, els aspectes que menys van agradar s'han dividit en dos categories que són les següents: materials online i problemes derivats del confinament com la manca de temps o la impossibilitat de fer l'activitat familiar.

Taula 1. Aspectes que més han agradat. Valoració dels i les mestres. Programa 'Creixem sans'. Curs 2019-2020.

Categoria	Nombre total de valoracions	Exemples representatius (frases textuais)
Materials i organització	8	'La concreció dels punts a treballar'. 'Molt apropiat al temari i a l'edat. Possibilitat de fer-ho com a projecte implicant a totes les assignatures'
Implicació de les famílies	6	'Els infants van adquirir hàbits d'alimentació saludable, es sensibilitzen i ho transmeten a les respectives famílies'. 'Concienciar a la canalla de la importància que té portar una vida sana tant a nivell d'alimentació com fer esport de manera regular'.
Motivació i conscienciació de l'alumnat	3	'És vivencial i fa reflexionar als alumnes'. 'La possibilitat de raonar i que ells mateixos estableixin els hàbits saludables d'alimentació, esport, hores de son, els ajuda a ser conscients d'allò que dan bé i del que han de mirar de millorar'.
Continguts/temes del programa	1	'He trobat una bona esquematització dels continguts a l'edat dels alumnes'.

Font: Enquesta d'avaluació del programa, curs 2019-2020

Taula 2. Aspectes que menys han agradat. Valoració dels mestres. Programa 'Creixem sans'. Curs 2019-2020.

Categoria	Nombre total de valoracions	Exemples representatius (frases textuais)
Materials online	4	'Manca de recursos on-line i dificultats per accedir als proposats al programa (jocs online)'. 'Manca de recursos on-line i dificultats per accedir als proposats al programa (jocs online)'.
Problemes confinament	4	'No haver pogut acabar-lo degut al confinament'. 'L'hem fet confinats pel que la xerrada final amb els pares no s'ha pogut fer.'

Font: Enquesta d'avaluació del programa, curs 2019-2020

'Creixem més Sans'

Breu descripció

'Creixem més sans' és un programa per millorar les actituds i habilitats en relació a l'alimentació, la nutrició, i l'activitat física. Aquest programa s'implementa a 6è d'educació primària, idealment amb l'alumnat que ha participat prèviament al programa 'Creixem sans' implementat a 4t curs d'educació primària.

Els objectius són:

- Reforçar els efectes aconseguits amb la intervenció del programa 'Creixem sans'.
- Promoure el desenvolupament d'una intervenció preventiva amb múltiples components (individual, escolar i comunitari) referida al sobrepès i l'obesitat entre escolars d'11 a 12 anys d'edat a fi de millorar l'alimentació, augmentar l'activitat física i les hores de son, i reduir les hores passades davant d'una pantalla.

El programa consta de tres mòduls de treball: per a tutors i tutores (amb dues sessions sobre alimentació); per als mestres d'educació física (amb una sessió dedicada a l'exercici físic i lleure saludable); i per a famílies (amb un taller per millorar l'alimentació i l'exercici físic dintre de la salut familiar).

Resultats

1.Cobertura

1.1 Escoles, aules i alumnat

Al llarg del curs 2019-2020 van participar 25 centres escolars de primària (7% del total de Centres d'Educació Primària de Barcelona) i 1 Centre d'Educació Especial, participant 41 aules amb un total de 1.005 alumnes, es a dir, un 8 % de l'alumnat de 6è de Primària de Barcelona ciutat.

1.2 Evolució de la cobertura

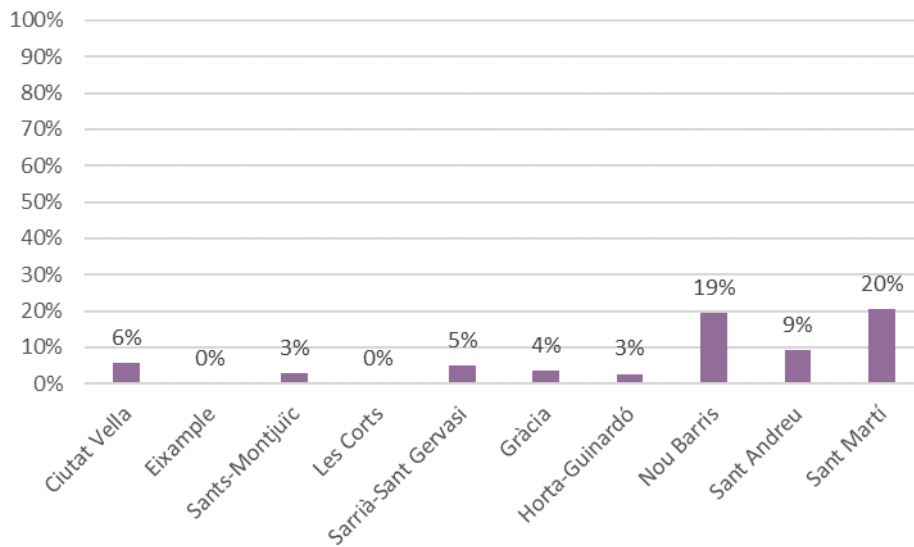
El curs 2014-15 van arribar a 6è de primària el primer alumnat que havien participat al 'Creixem sans' quan cursaven 4rt de primària. De 8 inscripcions al curs 2014-15 s'ha augmentat a 41 al Curs 2019-2020.

1.3 Distribució territorial

Tal com es mostra a la

Figura 6 les cobertures estan per sota el 10% excepte pels districtes de Nou Barris amb un 19%, Sant Martí amb un 20%. La cobertura de centres inscrits als barris prioritzats pel programa Barcelona Salut als Barris, va ser del 22% i del 3% als barris no prioritzats.

Figura 6. Percentatge de centres inscrits al programa 'Creixem més Sans' del total de centres segons districte. Curs 2019-2020.



Font: Registre d'inscripcions a programes, Curs 2019-2020.

2. Valoració del programa

La taxa de resposta dels mestres a l'enquesta de valoració va ser del 17% (n=7), 6 escoles i un total de 172 alumnes.

2.1 Formació

La formació prèvia per assessorar als mestres en l'aplicació del programa es va desenvolupar conjuntament amb el programa 'Creixem sans', i les dades s'han presentat globalment en el apartat d'aquell programa.

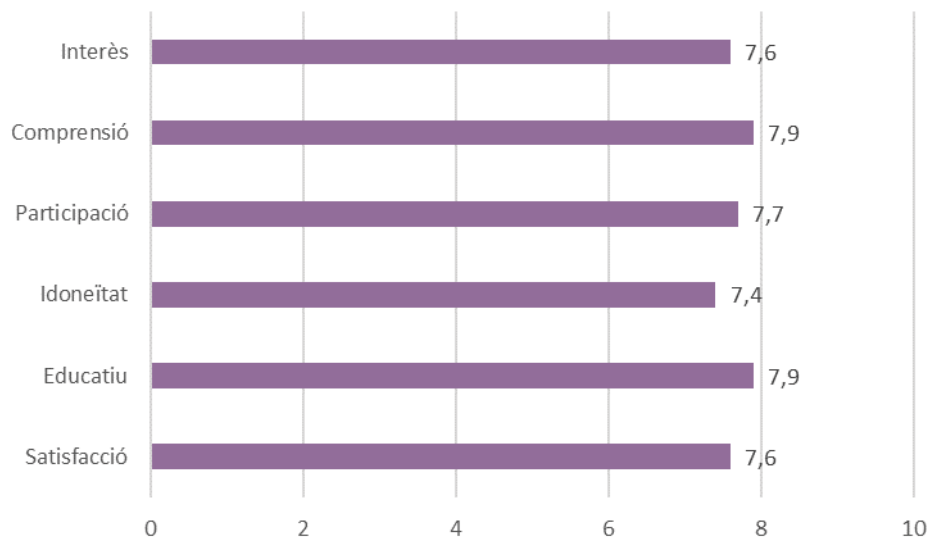
2.2 Implementació

La implementació va ser del 100% a les dos primeres sessions i del 57% a la tercera. La mitjana de temps dedicat dels mestres al programa va ser de 3,4 hores, temps superior al requerit de 3 hores. El programa es va desenvolupar principalment durant Ciències Naturals (71%).

2.3 Satisfacció

Els i les mestres van valorar, en una escala de 0 a 10, molt positivament el programa amb puntuacions entre 7,4 i 7,9. Destaquen la comprensió del programa i el contingut educatiu amb una puntuació ambdós de 7,9 (Figura 7). La satisfacció global pel programa va ser de 7,6.

Figura 7. Valoració dels i les mestres del programa 'Creixem més Sans'. Curs 2019-2020.



Font: Enquesta d'avaluació del programa, Curs 2019-2020.

2.4 Aspectes millor i pitjor valorats

En relació als aspectes valorats positivament pels mestres destaquen la importància del continguts a treballar.

D'altra banda, com aspectes negatius van indicar el fet de que es tracta d'una temàtica que ja ha tractada anteriorment i la necessitat de noves activitats més visuals i pràctiques.

'Pase.bcn'

L'alcohol és una de les substàncies addictives més consumides per la població adulta a l'estat espanyol (1). A Barcelona, l'abús d'alcohol és

Breu descripció

El 'Pase.bcn' és un programa de prevenció del consum de substàncies addictives, centrat en el tabac i alcohol, indicat per escolars de 1r curs d'ESO.

Els objectius generals d'aquest programa són:

- Prevenir l'inici del consum de tabac
- Reforçar les actituds contràries al consum de substàncies addictives.

Consta de sis sessions a l'aula impartides en una hora aproximadament cadascuna. Encara que la venda de tabac i alcohol és prohibida a menors, aquestes dues substàncies addictives són les més consumides en aquesta etapa de la vida i també, en general, per part de tota la societat.

En aquest curs 2019-20 s'ha començat la seva actualització per la qual cosa no s'ha fet una difusió activa als centres escolars.

Resultats

1. Cobertura

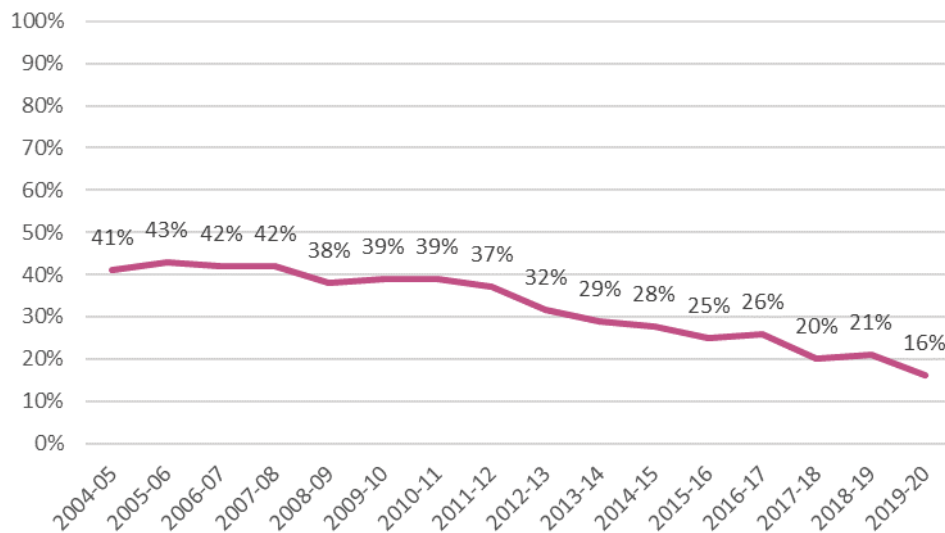
1.1 Escoles, aules i alumnat

Al llarg del curs 2019-2020 van participar al programa 'Pase.bcn' 36 centres escolars d'ESO (16% del total de centres d'ESO de Barcelona) i 1 Centre d'Educació Especial. La intervenció va arribar en 78 aules a 2.060 escolars que suposen el 15% dels alumnes de 1r curs d' ESO de la ciutat.

1.2 Evolució de la cobertura

A la Figura 8 s'il·lustra l'evolució de la cobertura al llarg dels darrers cursos, que ha anat disminuint paulatinament, sobretot a partir del curs 2012-13.

Figura 8. Evolució del percentatge d'alumnat de primer d' ESO que participa al programa 'Pase.bcn'

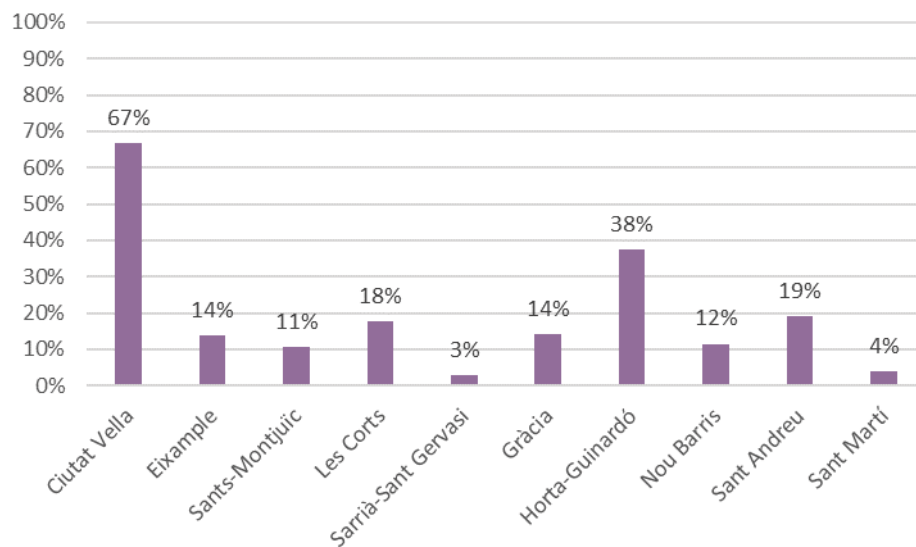


Font: Registre d'inscripcions a programes.

1.3 Distribució territorial

La participació en el programa depenent del districte oscil·la entre el 67% dels centres D'ESO de Ciutat Vella fins només el 3% a Sarrià-Sant Gervasi (Figura 9).

Figura 9. Distribució del percentatge de centres inscrits al programa 'Pase.bcn' segons districtes. Curs 2019-2020.



Font: Registre d'inscripcions a programes, Curs 2019-2020.

Per barris, 15 centres escolars que pertanyen als barris prioritzats pel Programa Barcelona Salut als Barris es van inscriure al programa, el que suposa el 30% dels centres d'ESO d'aquests barris, mentre que als barris no prioritzats es van inscriure 21 centres d'ESO (12% dels centres d'ESO) i un centre d'Educació Especial.

2. Valoració del programa

Les valoracions provenen de les 36 enquestes fetes pel professorat que ha implementat el programa (46% de l'inscrit) i va treballar amb 905 alumnes en 18 centres educatius.

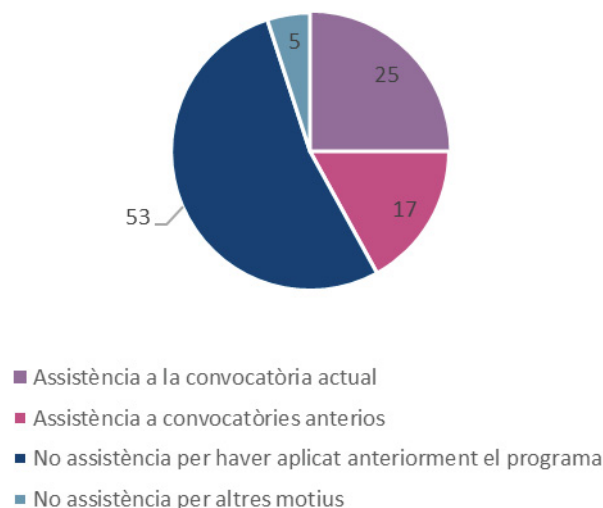
2.1 Formació

La formació prèvia es va impartir el mes de novembre de 2019, i va consistir en un taller de formació en el què van participar 10 docents.

En una escala del 0 al 10 la puntuació mitjana de satisfacció global amb els tallers va ser de 8,3.

Quatre de cada deu docents que va emplenar l'enquesta de valoració van assistir, aquest curs o en un curs anterior, a la formació prèvia a l'aplicació del programa (Figura 10). Cal destacar que un 53% del professorat no havia rebut la formació però ja havia aplicat anteriorment el programa. La satisfacció amb la formació rebuda (un cop aplicat el programa) va obtenir una puntuació mitjana de 5,2.

Figura 10. Percentatge d'assistència del professorat a la formació sobre el programa 'Pase.bcn'. Curs 2019-2020

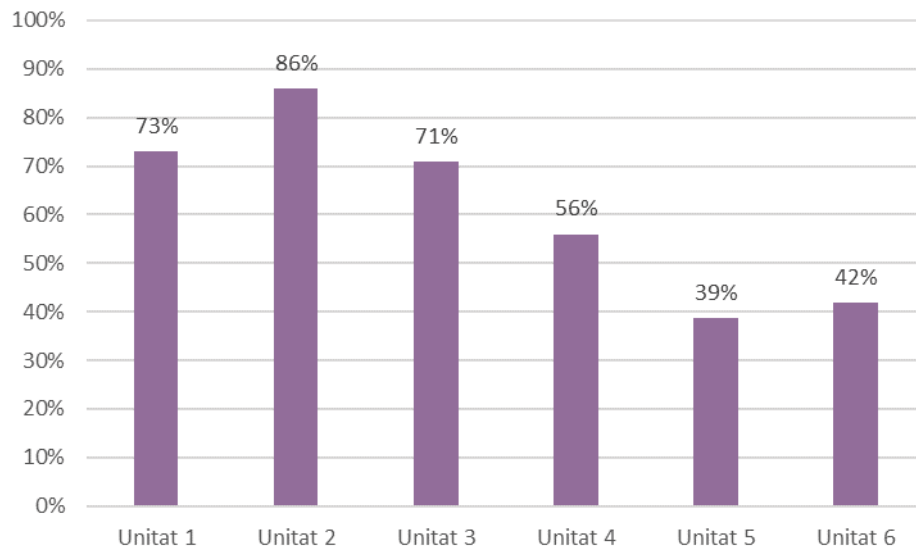


Font: Enquesta d'avaluació del programa, Curs 2019-2020.

2.2 Implementació

A la Figura 11 es presenta el percentatge d'aules a les quals es van aplicar les unitats que formen el programa 'Pase.bcn'. De les sis unitats a realitzar amb l'alumnat, les tres primeres van ser realitzades per la major part dels grups, metres per les tres finals va baixar la seva implementació.

Figura 11. Percentatge d'aules on es van aplicar les diferents unitats. Programa 'Pase.bcn'. Curs 2019-2020



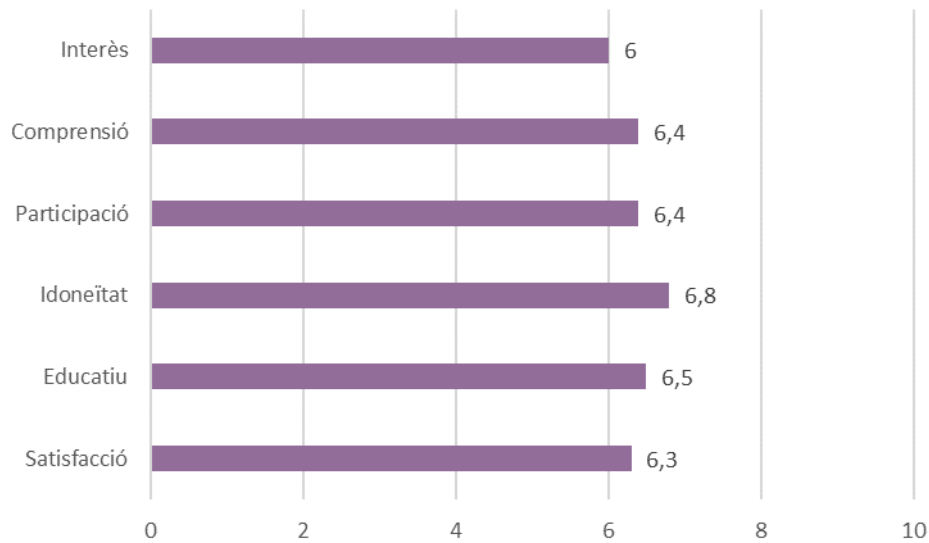
Font: Enquesta d'avaluació del programa, Curs 2019-2020.

El 89% del professorat participant va desenvolupar el programa durant l'espai de tutoria. La mitjana de temps de dedicació al programa per part del professorat va ser de 6,1 hores, sent 6 les mínimes requerides.

2.3 Satisfacció

Les valoracions del professorat, en una escala de 0 (rebuig total) a 10 (totalment satisfactori), van oscil·lar entre el 6 (interès) i el 6,8 (grau de idoneïtat) (Figura 12). La satisfacció global pel programa va rebre una puntuació mitjan 6,3. El 94% del professorat va declarar que tornaria a implementar el programa. Els motius més assenyalats per no tornar a fer-ho són que els materials estan antiquats i l'alumnat no es sent representat.

Figura 12. Valoració del professorat del programa 'Pase.bcn'. Curs 2019-2020.



Font: Enquesta d'avaluació del programa, Curs 2019-2020.

2.4 Aspectes millor i pitjor valorats

A la Taula 3 i a la Taula 4 es mostren els aspectes que més i que menys van agradar al professorat, recollits a una enquesta mitjançant preguntes obertes. S'han classificat en diferents categories tots els comentaris del professorat (primera columna), s'ha comptabilitzat el nombre total de comentaris corresponents a cada categoria (segona columna) i s'ha fet una transcripció literal d'alguns dels comentaris més significatius i que representen l'opinió més freqüentment manifestada pel professorat (tercera columna).

Pel que fa als aspectes que més han agradat s'han dividit en quatre categories que són les següents: temàtica i contingut, anàlisi publicitat, implicació i participació de l'alumnat i els materials proporcionats. Cal destacar que el més valorat ha estat el contingut proposat, el caràcter formatiu i informatiu del programa en temes que s'han de tractar a classe. Seguidament, es destaca l'activitat en la que s'analiza els mecanismes que utilitza la publicitat per pressionar a fumar. A més, es destaca com a positiva la implicació que fomenta,

així com el material proporcionat per realitzar el programa, tant pel professorat com per l'alumnat.

D'altra banda, els aspectes que menys han agradat s'han dividit en tres categories també que són les següents: falta d'actualització del material, especialment el material audiovisual; unitats concretes com la unitat de cerca de informació; i per últim problemes per qüestions informàtiques amb els materials.

Taula 3. Aspectes que més han agradat. Valoració del professorat. Programa 'Pase.bcn'. Curs 2019-2020.

Categoria	Nombre total de comentaris	Exemples representatius (frases textuais)
Temàtica i contingut	10	'Ens ha agradat molt poder parlar de temes que sovint són tabús pels nens'. 'Que el tema els resulta interessant, perquè a vegades són temes dels quals no parlen amb els seus pares i poden resoldre els dubtes a l'escola'. 'És un programa realista, informatiu i formatiu'.
Anàlisi publicitat	3	'Algunes activitats com ara la dels anuncis'.
Implicació/Participació	4	'Es pot treballar de manera molt activa i potencia el treball cooperatiu'. 'La majoria de les activitats impliquen i fomenten la participació activa dels alumnes'.
Material proporcionat	2	'El material que ens envieu i l'atenció quan hem tingut algun dubte'.

Font: Enquesta d'avaluació del programa, Curs 2019-2020.

Taula 4. Aspectes que menys han agradat. Valoració del professorat. Programa 'Pase.bcn'. Curs 2019-2020

Categoria	Nombre total de comentaris	Exemples representatius (frases textuais)
Falta d'actualització del material	13	<p>'La qualitat dels vídeos proposats no és gaire bona i es veuen una mica antics'.</p> <p>'Crec que la part del material, es pot actualitzar una mica, jo l'he seguit però he afegit dinàmiques de grup que a ells els motiva més'.</p>
Unitats concretes	3	<p>'El primer qüestionari és massa llarg i la dinàmica poc engrescadora (preguntes-respostes)'.</p> <p>'Els jocs de rol. Massa embolic a l'hora de fer les interpretacions'.</p>
Problemes amb materials	5	<p>'Alguns enllaços no funcionaven correctament'.</p> <p>'Vam tenir alguns problemes amb aspectes digitals al principi per la seva realització amb alguns dels dispositius utilitzats i això va ser un petit inconvenient de cara a engegar el programa'.</p>

Font: Enquesta d'avaluació del programa, curs 2019-2020

'Classe sense fum'

Breu descripció

El 'Classe sense fum' (CSF) és un programa de prevenció del tabaquisme indicat per a escolars de 1r i 2n d'ESO que complementa i reforça al programa 'Pase.bcn'. El seu objectiu és que l'alumnat no comenci a fumar, i retardar l'inici del consum de tabac. L'alumnat i professorat d'una classe es comprometen a estar sense fumar durant el present curs, per un període no inferior a sis mesos. El compromís implica:

- Mantenir la decisió de no fumar fins al final del concurs.
- Elaborar un eslògan/vídeo sobre la prevenció del tabaquisme que els identifiqui com a grup, que consistirà en una activitat gràfica que animi la gent jove a no fumar.

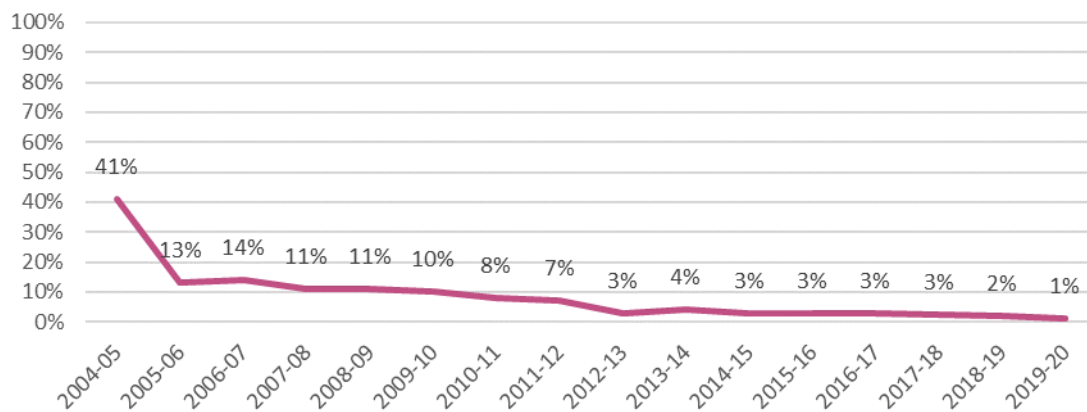
L'alumnat signa el seu compromís i n'informen a les seves famílies. La competició es basa en la responsabilitat i confiança mútues. Aquesta decisió la reforça la persona educadora a l'aula, de manera regular, amb debats sobre el tema del tabac. Totes les aules que estiguin sense fumar durant el concurs i hagin elaborat l'eslògan entren en un sorteig que organitza el Departament de Salut de la Generalitat de Catalunya, en el què col·labora l'ASPB. Es premia la classe amb el millor eslògan/vídeo d'entre tots els grups participants. S'ofereix una carpeta amb les bases del concurs i impresos de seguiment, i un material de suport per al professorat. Hi ha premis com incentius. Es lliura un diploma acreditatiu de la participació a cada escola.

El concurs va iniciar-se a 19 països europeus, coordinats per l'ITF-Nord de Kiel (Alemanya) (*Smoke-free Class Competition*). A Espanya, a més de Catalunya, van participar altres sis Comunitats Autònomes, una província i tres ciutats (*Clase sin Humo*). L'avaluació de la competició des de d'any 1997 va demostrar la seva efectivitat per prevenir l'inici del tabaquisme. Actualment el programa continua implantat a diferents països europeus.

Resultats

Al llarg del curs 2019-2020 van participar al programa 'Classe sense fum' 2 centres escolars amb 5 aules. La intervenció va arribar a 154 escolars. El programa té una tendència a la baixa, de manera que ha passat de tenir una cobertura del 41% d'alumnes de 1r d'ESO al curs 2004-05 fins al 1% al darrer curs 2019-2020 (Figura 13).

Figura 13. Evolució del percentatge d'alumnes que participen al programa 'Classe sense fum'.



Font: Registre d'inscripcions a programes, Curs 2019-2020.

'CANVIS'

Breu descripció

El 'CANVIS' és un programa de promoció d'hàbits més sans al voltant dels canvis que es donen a l'adolescència per a l'alumnat de 2n curs d'ESO.

Els objectius d'aquest programa són:

- Promoure comportaments més sans en relació amb l'alimentació mitjançant la millora de les actituds, els coneixements i les intencions.
- Millorar l'autoconeixement, la valoració i l'acceptació de la diversitat dels cossos en el període de canvis que es produeixen en l'adolescència.
- Promoure comportaments més sans en relació amb l'activitat física i el descans mitjançant la millora de les actituds, els coneixements i les intencions.
- Promoure una actitud crítica des del punt de vista de gènere i intercultural de la influència dels estereotips i la pressió social en la vivència del canvis que es produeixen en l'adolescència.

Consta de vuit sessions, cadascuna d'uns 50 minuts mínim, i es pot desenvolupar entre 4 i 9 hores lectives.

Al curs 2019-2020 s'ha implementat la versió ja actualitzada del programa. En aquesta actualització s'han incorporat al programa les perspectives de gènere, intercultural i de diversitat funcional, a més s'han actualitzat les unitats, afegint-hi nous continguts a treballar com la influència de les xarxes socials a la salut de l'alumnat, i finalment,

s'han afegit materials audiovisuals per complementar els materials i adaptar-los millors a les diverses necessitats de l'alumnat. Al 2019 el programa 'CANVIS' ha obtingut el reconeixement com una Bona Pràctica Social del Ajuntament de Barcelona.

Resultats

1. Cobertura

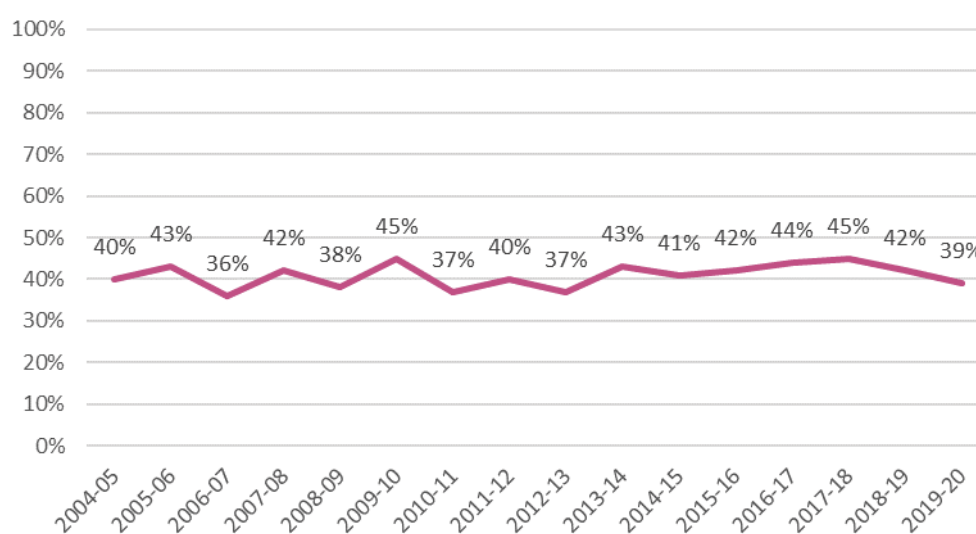
1.1 Escoles, aules i alumnat

Durant el curs 2019-2020 van participar al programa 'CANVIS' 74 centres escolars d'ESO (33% dels centres d'ESO de la ciutat de Barcelona) i tres centres d'Educació Especial. La intervenció va arribar a 195 aules, 5.168 alumnes (39% de l'alumnat de 2n curs d'ESO).

1.2 Evolució de la cobertura

A la Figura 14 s'observa una evolució al voltant del 40%, de l'alumnat de 2n d'ESO que participa al 'CANVIS' al llarg dels últims anys, sent la cobertura global més alta de tots els programes.

Figura 14. Evolució del percentatge d'alumnat de segon d'ESO que participa al programa 'CANVIS'

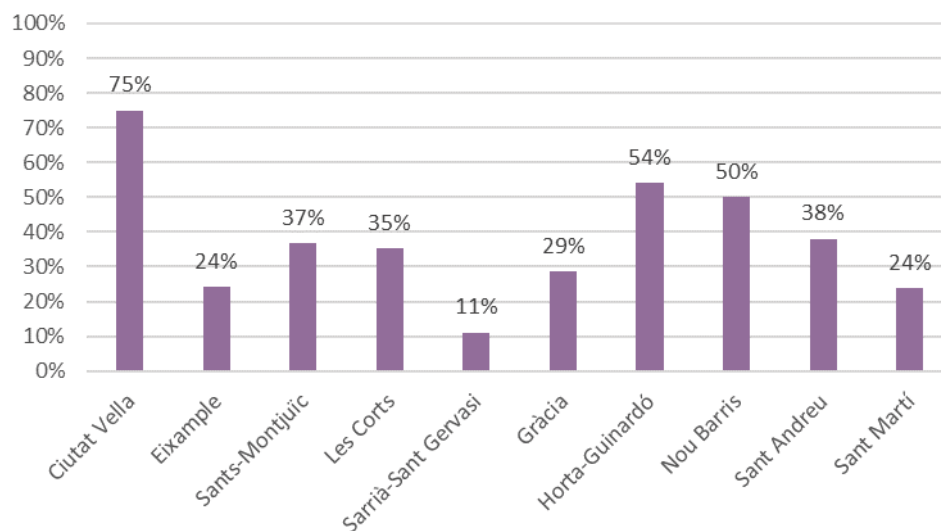


Font: Registre d'inscripcions a programes

1.3 Distribució territorial

La distribució territorial de la cobertura de les escoles, com es mostra a la Figura 15, va ser desigual amb un rang que oscil·lava entre el 11% a Gràcia fins a un 75% a Ciutat Vella. Per barris, 27 centres escolars d'ESO dels barris prioritzats pel Programa Barcelona Salut als Barris es van inscriure al programa 'CANVIS', el que suposa una cobertura del 54%, front al 27% del barris no prioritzats, on un total de 47 centres d'ESO a més de tres centres d'Educació Especial es van inscriure.

Figura 15. Distribució del percentatge de centres inscrits al programa 'CANVIS' segons districtes. Curs 2019-2020.



Font: Registre d'inscripcions a programes, Curs 2019-2020.

2. Valoració del programa

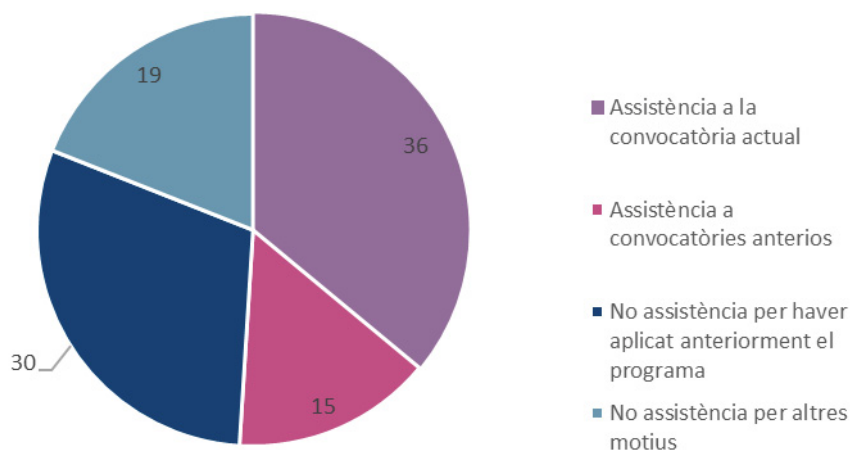
La taxa de resposta del professorat a l'enquesta de valoració va ser del 34% (n=67). Aquest professorat va treballar amb 1.852 alumnes en 44 centres escolars.

2.1 Formació

La formació prèvia es va impartir al mes de novembre de 2019, consistint en un taller de formació del qual se'n van fer tres edicions i van assistir 68 docents. En una escala del 0 al 10 la puntuació mitjana de satisfacció global amb els tallers va ser de 8,2.

Com es pot veure a la Figura 16, la meitat del professorat afirmava haver assistit a la formació realitzada prèviament a l'inici del programa en aquest curs o ho havia fet a cursos anteriors. La satisfacció amb la formació rebuda un cop aplicat el programa va ser de 8,1.

Figura 16. Percentatge d'assistència del professorat a la formació sobre el programa 'CANVIS'. Curs 2019-2020



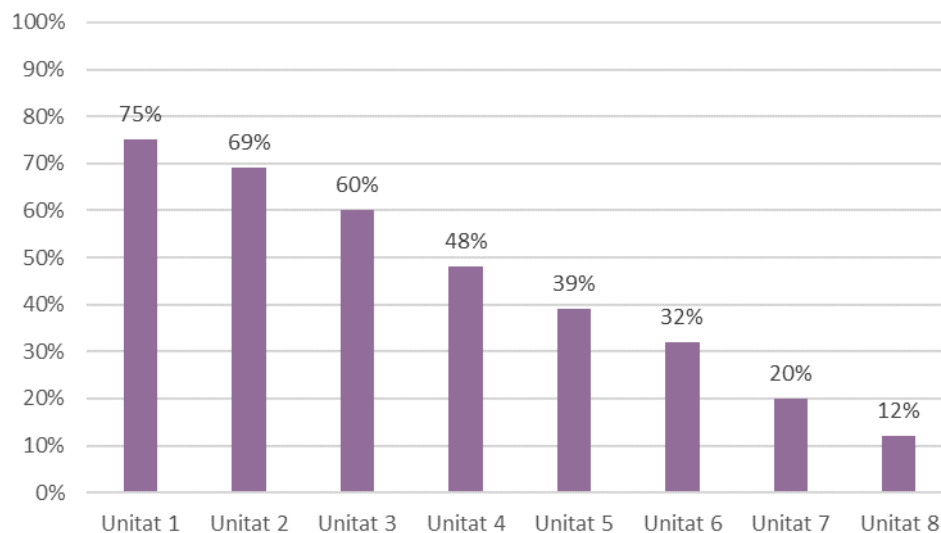
Font: Registre d'inscripcions a programes, Curs 2019-2020.

2.2 Implementació

La Figura 17 representa el percentatge d'aules on es van aplicar les diferents unitats. El programa Canvis està dividit en quatre blocs, amb dos unitats cadascú, la primera de cada bloc es la mínima a desenvolupar i la segona es recomana fer-la. La proporció de grups

que fan les unitats disminueix a mesura que avança el programa, d'un 75% i un 69% de les dos primeres unitats al 20% i 12% de les dos últimes.

Figura 17. Percentatge d'aules on es van aplicar les diferents unitats. Programa 'CANVIS'. Curs 2019-2020.



Font: Enquesta d'avaluació del programa, Curs 2019-2020

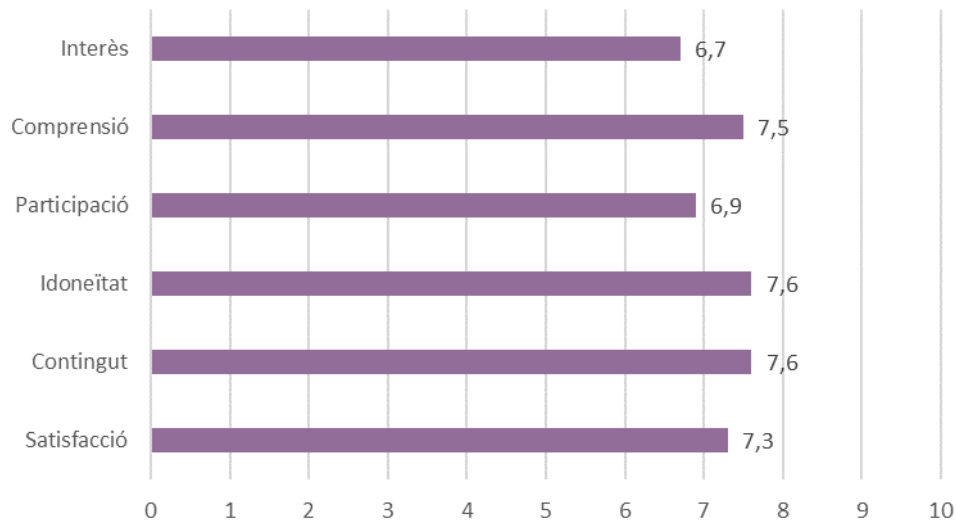
El 81% del professorat participant va desenvolupar el programa durant l'espai de Tutoria. La mitjana de temps de dedicació del professorat al programa va ser de 5,5 hores, sent de 4 a 8 hores la dedicació recomanada.

2.3 Satisfacció

Globalment, tant la percepció del professorat respecte a l'acceptació de les activitats per part de l'alumnat, com les valoracions vers els continguts del programa, van rebre bones puntuacions (**¡Error! No se encuentra el origen de la referencia.**). En una escala de 0 (rebuig total) a 10 (totalment satisfactori), l'interès va rebre la puntuació més baixa amb una mitjana de 6,7 mentre la idoneïtat del programa (amb relació a l'edat de l'alumnat) i el grau de contingut educatiu van obtenir la millor valoració amb un 7,6 de puntuació mitjana. La

satisfacció global pel programa va rebre una puntuació mitjana 7,3. El 91% del professorat tornaria a implementar el programa.

Figura 18. Figura 12. Valoració del professorat del programa 'CANVIS'. Curs 2019-2020.



Font: Enquesta d'avaluació del programa, Curs 2019-2020

2.4 Aspectes millor i pitjor valorats

A la Taula 5 i la Taula 6 es mostren els aspectes que més i que menys van agradar al professorat. S'han classificat en diferents categories tots els comentaris del professorat (primera columna), s'ha comptabilitzat el nombre total de comentaris corresponents a cada categoria (segona columna) i s'ha fet la transcripció literal d'alguns dels comentaris més significatius i que representen l'opinió més freqüentment manifestada pel professorat (tercera columna).

Pel que respecta als aspectes que més han agradat s'han dividit en quatre categories, que són les següents: els materials proporcionats, ja que cal recordar que el programa va ser actualitzat fa dos anys i els nous materials han tingut molta bona acollida, els audiovisuals proposats, així com recursos com els nous recursos preparats per treballar diversos temes; els temes plantejats apropiats a les necessitats de l'alumnat; la participació i reflexió de l'alumnat que el programa facilita sobre temes que amb freqüència no es treballen a les aules; i per últim algunes unitats concretes i activitats

específiques, entre les que destaquen les activitats sobre estereotips o les unitats sobre les pantalles i les xarxes socials.

D'altra banda, els aspectes que menys han agradat s'han ordenat en quatre categories: la manca de temps per dur a terme el programa, especialment aquest curs amb la pandèmia de COVID-19; la metodologia especialment les activitats proposades que tenen a veure amb emplenar fitxes; i per últim els continguts d'alguns dels recursos proposats considerats com massa explícits.

Taula 5. Aspectes que més han agradat. Valoració del professorat. Programa 'CANVIS'. Curs 2019-2020.

Categoria	Nombre total de comentaris	Exemples representatius (frases textuais)
Nous materials proporcionats	23	'La quantitat de material que ofereix per triar i ampliar els coneixements dels alumnes'. 'Els materials dels blocs estan molt ben pensats i pots trobar el que més s'adapta a l'alumne'.
Temes plantejats	12	'La proximitat i importància dels temes amb les inquietuds dels alumnes'. 'La temàtica és molt apropiada per l'edat i permet que disposin d'informació molt necessària'.
Participació i reflexió de l'alumnat	7	'L'interès i la participació dels meus alumnes de com han descobert diferents situacions on ells no eren conscients de les actituds i comportaments que feien'. 'El que més m'ha agradat ha estat que pels alumnes ha suposat una oportunitat per a poder parlar de temes que per a ells moltes vegades són tabú i han pogut preguntar els seus dubtes de manera oberta'.
Unitats i activitats específiques	13	'Influència de les xarxes socials'. 'Unitat dels estereotips'.

Font: Enquesta d'avaluació del programa, Curs 2019-2020.

Taula 6. Aspectes que menys han agradat. Valoració del professorat. Programa 'CANVIS'. Curs 2019-2020.

Categoria	Nombre total de comentaris	Exemples representatius (frases textuais)
Manca de temps	12	'Alguna sessió ens ha quedat una mica ajustada perquè les fem dins l'hora de tutoria' 'No haver disposat de més hores ja que considero interessant unitats que no he pogut dur a terme'
Metodologia	13	'Algunes activitats del dossier per treballar en parella resulten poc engrescadores pels alumnes'. 'Algunes activitats són massa "acadèmiques", caldria buscar més fer-ho com a joc'.
Continguts	7	'El primer bloc, massa infantil, treia serietat a la resta de blocs'. 'Les fotos tan explícites de penis i vagines'.

Font: Enquesta d'avaluació del programa, Curs 2019-2020.

'Sobre canyes i petes'

Breu descripció

Es tracta d'un programa de prevenció del consum d'alcohol i cànnabis adreçat a joves de 3r curs d'ESO.

L'objectiu general d'aquest programa és:

- Orientar mitjançant una reflexió sobre la problemàtica pròpia de l'edat de l'alumnat, la conducta en relació a diverses situacions conflictives, algunes de les quals tenen relació amb el consum de drogues.

Consta de cinc sessions cadascuna de 1-2 hores, aproximadament, per tant es pot desenvolupar en 5-10 hores.

En aquest curs 2019-20 s'ha començat la seva actualització per la qual cosa no s'ha fet una difusió activa als centres escolars del programa.

Resultats

1.Cobertura

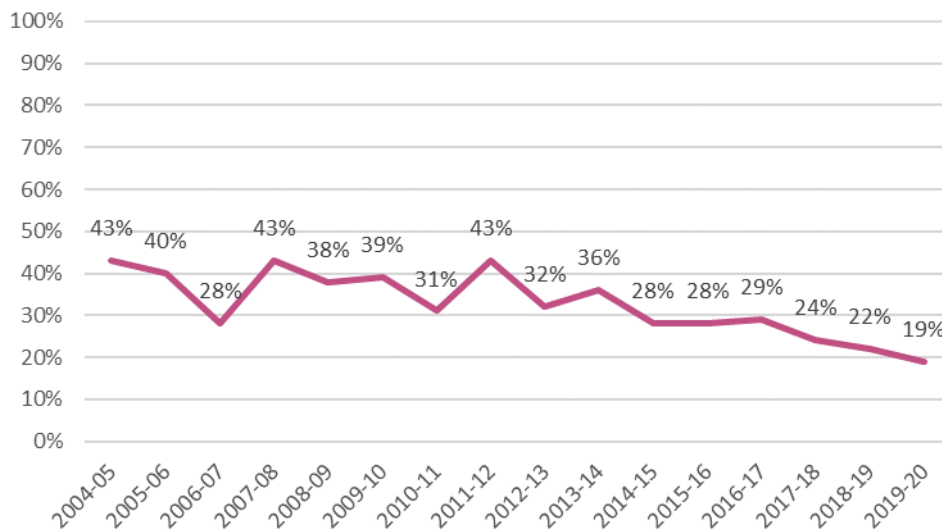
1.1 Escoles, aules i alumnat

Durant el curs 2019-2020 van participar 94 aules de 38 centres escolars d'ESO (17% dels centres d'ESO de Barcelona), un centre d'Educació Especial i dos centres de Programes de Formació e Inserció. La intervenció va arribar a 2.464 escolars (19% de l'alumnat de 3r curs d'ESO de Barcelona).

1.2 Evolució de la cobertura

Com es pot observar a la Figura 19 les xifres de cobertura d'aquest programa són molt fluctuants si bé, al llarg dels últims cursos la cobertura de l'alumnat ha disminuït fins arribar al 19% al Curs 2019-2020.

Figura 19. Evolució del percentatge de l'alumnat de tercer d'ESO que participen al programa 'Sobre canyes i petes'

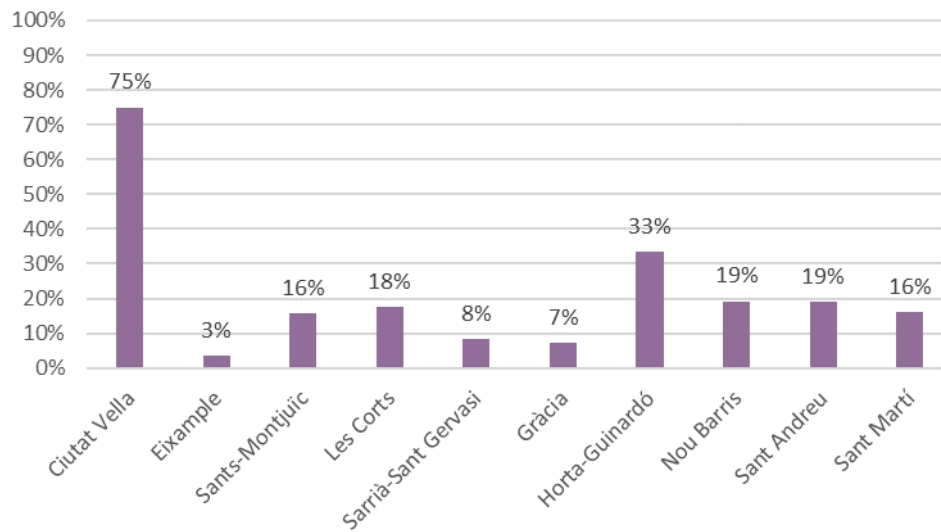


Font: Registre d'inscripcions a programes.

1.3 Distribució territorial

La participació en el programa va ser depenent del districte a la ciutat, com en altres programes, Ciutat Vella va tenir la major cobertura (75%) i L'Eixample la més baixa (3%) (Figura 20).

Figura 20. Distribució del percentatge de centres inscrits al programa 'Sobre canyes i petes' segons districtes. Curs 2019-2020.



Font: Registre d'inscripcions a programes, Curs 2019-2020

Per barris, 15 centres escolars dels barris prioritzats per Programa Barcelona Salut als Barris es van inscriure al programa 'Sobre canyes i petes', el que suposa una cobertura del 30%, a més d'un centre de Programes de Formació e Inserció; als barris no prioritzats el 13% dels centres d'ESO (23 centres), un centre d'Educació Especial i un centre de Programes de Formació e Inserció es van inscriure.

2. Valoració del programa

La taxa de resposta del professorat a l'enquesta de valoració va ser de 21% (n=20). El professorat ha treballat amb 529 alumnes, en 14 centres escolars.

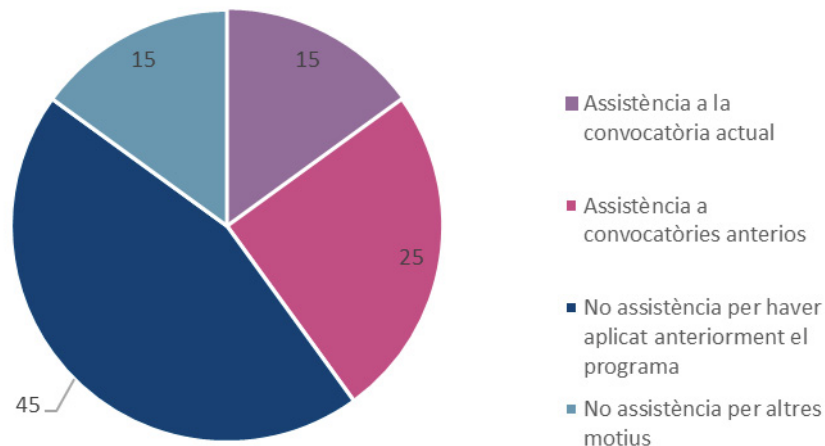
2.1 Formació

La formació prèvia es va impartir durant el mes de novembre de 2018, consistint en un taller de formació on van participar 7 docents. En una escala del 0 al 10 la puntuació mitjana de satisfacció global del taller va ser de 8,1.

Com veiem a la Figura 21, segons l'enquesta de valoració, el 15% del professorat va assistir a la formació realitzada prèviament a l'inici del programa aquest curs i un 25% més ho havia fet en anteriors

edicions. La satisfacció amb la formació rebuda un cop aplicat el programa va ser d'una mitjana de 7.

Figura 21. Percentatge d'assistència del professorat a la formació sobre el programa 'Sobre canyes i petes'. Curs 2019-2020

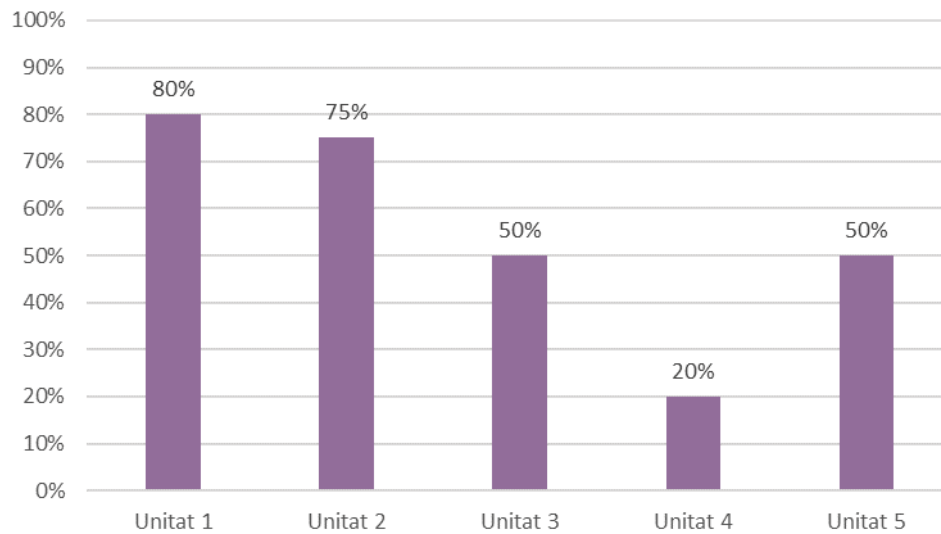


Font: Enquesta d'avaluació del programa, Curs 2019-2020.

2.2 Implementació

A la **¡Error! No se encuentra el origen de la referencia.** es representa el percentatge d'aules on es va aplicar les diferents unitats. S'observa que com la majoria dels programes la implantació baixa a mesura que avança el programa, no obstant això la meitat de les aules van fer la última unitat.

Figura 22. Percentatge d'aules on es van aplicar les diferents unitats. Programa 'Sobre canyes i petes'. Curs 2019-2020



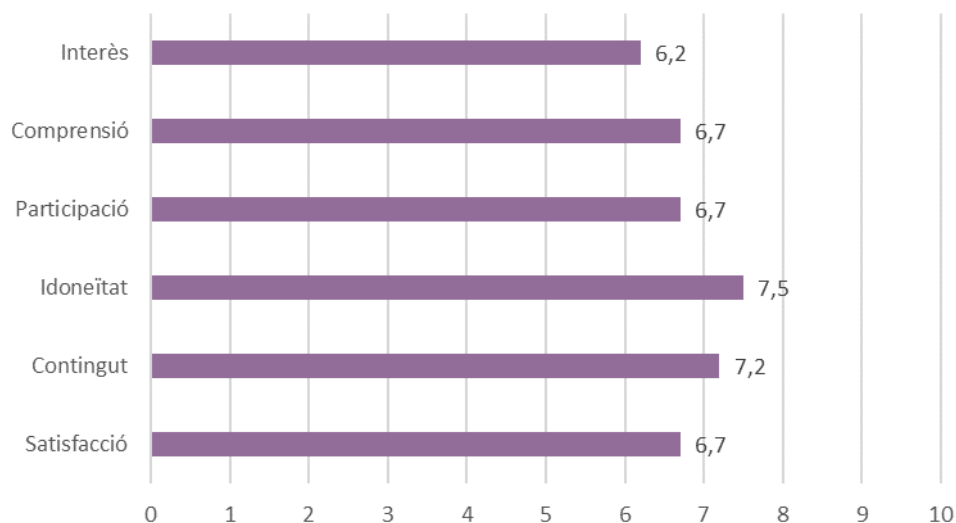
Font: Enquesta d'avaluació del programa, Curs 2019-2020.

El 95% del professorat va desenvolupar el programa durant l'espai de Tutoria. La mitjana de temps de dedicació del professorat al programa va ser de 4,8 hores, sent 5 hores el mínim recomanat.

2.3 Satisfacció

Las valoracions del professorat respecte al programa, en una escala de 0 (rebuig total) a 10 (totalment satisfactori), van situar-se entre el 6,2 de l'interès i el 7,5 de la idoneïtat del programa per a l'edat de l'alumnat. (Figura 23). El grau de satisfacció global pel programa va rebre una puntuació mitjana de 6.7. Cal destacar que el 95% del professorat va declarar que tornaria a aplicar el programa.

Figura 23. Valoració del professorat del programa 'Sobre canyes i petes'. Curs 2019-2020.



Font: Enquesta d'avaluació del programa, Curs 2019-2020.

2.4 Aspectes millor i pitjor valorats

A la Taula 7 i a la Taula 8 es mostren els aspectes que més i que menys van agradar al personal educatiu que ha impartit el programa, recollits a l'enquesta d'avaluació mitjançant pregunta oberta. S'han classificat en diferents categories tots els comentaris del professorat (primera columna), s'han comptabilitzat el nombre total de comentaris corresponents a cada categoria (segona columna) i s'ha fet la transcripció literal d'alguns dels comentaris més significatius i que representen l'opinió més freqüentment manifestada pel professorat (tercera columna).

Referent als aspectes que més han agradat s'han dividit en les següents categories; adequació dels continguts, unitats i activitats, el material proporcionat, i per últim el debat i la participació de l'alumnat. Cal destacar que el més valorat ha estat l'adequació del programa als interessos i necessitats de l'alumnat. Les unitats s'han classificat dins d'una mateixa categoria però les respostes han sigut molt heterogènies i totes les unitats han sigut esmentades per igual. També es valora positivament els materials treballats i l'interès que desperta a l'alumnat.

D'altra banda, als aspectes que menys han agradat també s'han dividit en dos categories que són: problemes amb el material o falta d'actualització d'aquest, i per últim unitats i activitats. El aspecte pitjor valorat és la necessitat d'actualització dels recursos i materials audiovisuals.

Taula 7. Aspectes que més han agradat. Valoració del professorat. Programa 'Sobre canyes i petes'. Curs 2019-2020

Categoria	Nombre total de comentaris	Exemples representatius (frases textuais)
Adequació i idoneïtat dels continguts	10	'La idoneïtat per l'edat'. 'Poder parlar del consum amb els nens'.
Materials	10	'Dossier amb materials didàctics'. 'El vídeo de Quina canya i les discussions'. 'El quadern informatiu per a les famílies'.
Debat i participació de l'alumnat	6	'Poder parlar amb els alumnes i escoltar les seves opinions'. 'Implicació i participació dels alumnes'.
Unitats i activitats	6	'Aprendre a ser assertius i dir que no'. 'Descripció dels diferents tipus de drogues'. 'Les activitats de role-play'.

Font: Enquesta d'avaluació del programa, Curs 2019-2020.

Taula 8. Aspectes que menys han agradat. Valoració del professorat. Programa 'Sobre canyes i petes'. Curs 2019-2020

Categoria	Nombre total de comentaris	Exemples representatius (frases textuais)
Problemes amb el material/Falta d'actualització	30	<p>'Els vídeos poc actualitzats'.</p> <p>'Els vídeos els trobaven poc propers i reals'.</p> <p>'El material està obsolet i no motiva l'alumnat d'ara'.</p> <p>'El dossier s'hauria de fer més atractiu'.</p>
Unitats i activitats	3	'Activitats de role-play'.

Font: Enquesta d'avaluació del programa, curs 2019-2020

'Parlem-ne; no et tallis!'

Breu descripció

'Parlem-ne; no et tallis!' és un programa centrat en la prevenció de l'embaràs adolescent i de les ITS. S'adreça a estudiants de secundària i es recomana aplicar-ho a partir de 3r curs d'ESO fins a 2n curs de Batxillerat o a Cicles Formatius.

Els objectius d'aquest programa són:

- Reduir les dubtes sobre salut afectiva i sexual.
- Reduir el risc d'un embaràs adolescent.
- Reduir el risc d'infectar-se per una Infecció de Transmissió Sexual.

El professorat pot triar entre dos itineraris d'acord amb les característiques del grup amb qui ha de treballar, del centre i de les seves preferències. L'itinerari 1, amb sis activitats conduïdes pel professorat, permet treballar de forma més lenta i esglaonada; mentre que l'itinerari 2, amb quatre activitats, és més directe, incorpora activitats dinamitzades per una parella d'alumnes. Al finalitzar el programa es proposa realitzar una activitat d'entorn on es visita un Centre d'Assistència a la Salut Sexual i Reproductiva (ASSIR) de referència o el Centre Jove d'Anticoncepció i Sexualitat (CJAS) per donar a conèixer un recurs proper als i les joves i acabar de resoldre dubtes de l'alumnat.

Resultats

1. Cobertura

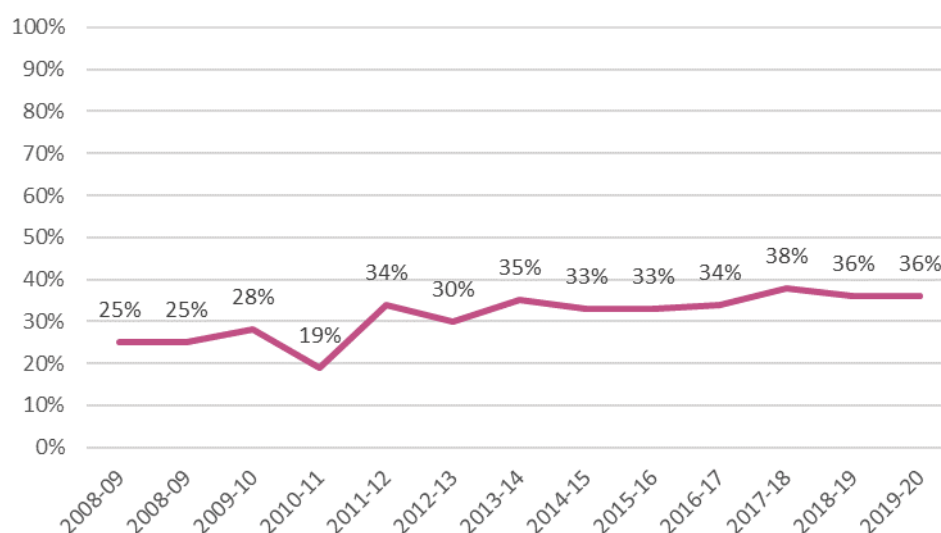
1.1 Escoles, aules i alumnat

Al llarg del curs 2019-2020 van participar 212 aules pertanyents a 69 centres escolars d'ESO (31% dels centres d'ESO de Barcelona), a més de 3 centres d'Educació Especial, 8 centres de Programes de Formació e Inserció i Unitat d'Escolarització Compartida. S'ha arribant a 5.549 escolars, del quals 4.812 eren alumnes d'ESO (36% del alumnat de 4t d'ESO de Barcelona). La major part de les inscripcions van ser a l'itinerari 2 (n=120; 56%) de 36 centres escolars i 3.013 joves, mentre que a l'itinerari 1 es van inscriure 92 aules (44%) de 50 centres escolars i 2.536 joves.

1.2 Evolució de la cobertura

A la Figura 24 s'observa l'evolució de la cobertura al llarg dels últims anys, on es pot observar un manteniment de la cobertura als últims cursos.

Figura 24. Evolució del percentatge d'alumnat que participen al programa 'Parlem- ne; no et tallis!

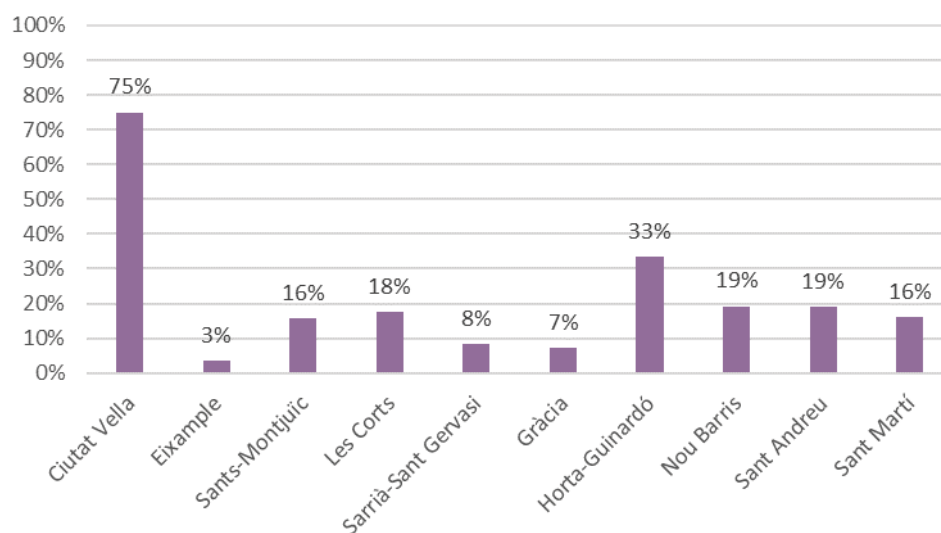


Font: Registre d'inscripcions a programes

1.3 Distribució territorial

La distribució territorial de la cobertura de les centres escolar, com es mostra a la Figura 25, va ser desigual amb un rang que oscil·lava entre el 3% a l'Eixample i el 7% a Gràcia i 8% a Sarrià-Sant Gervasi, fins al 75% de Ciutat Vella. La cobertura dels barris prioritzats (58% amb 29 escoles d'ESO més 4 centres de Programes de Formació e Inserció i una Unitat d'Escolarització Compartida) suposa la més alta de tots els programes i és més del doble que la dels barris no prioritzats (23% amb 40 escoles, a més de 3 centres d'Educació Especial i 4 centres de Programes de Formació e Inserció).

Figura 25. Distribució del percentatge de centres inscrits al programa 'Parlem-ne; no et tallis!' segons districtes. Curs 2019-2020.



Font: Registre d'inscripcions a programes, Curs 2019-2020

2. Valoració programa Professorat

La taxa de resposta del professorat a l'enquesta de valoració va ser de 22% (n=46). El professorat ha treballat amb 1.130 alumnes, en 30 centres escolars.

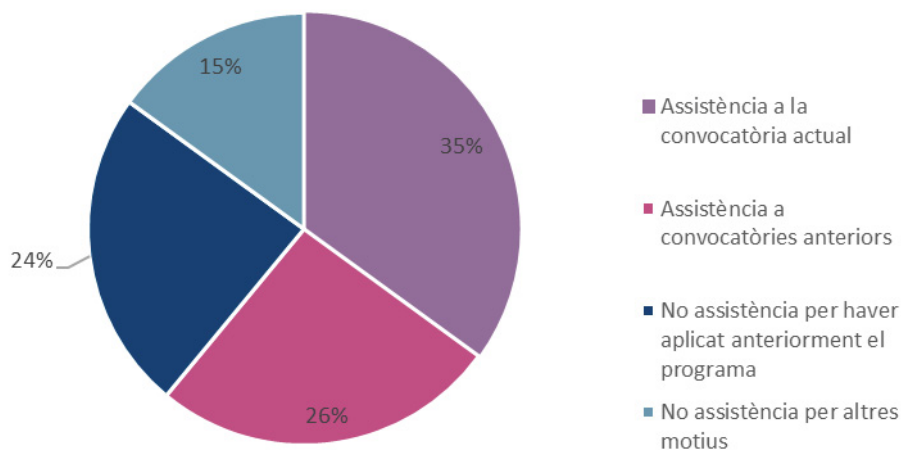
D'aquestes valoracions el 37% corresponen a l'itinerari 1 i el 63% al 2.

2.1 Formació

La formació prèvia es va impartir el mes de novembre de 2019, consistint en un taller de formació del qual es van fer dos edicions i van participar 46 docents. En una escala del 0 al 10 la puntuació mitjana de satisfacció global amb els tallers va ser de 8,7.

Com podem observar a la Figura 26, la meitat del professorat afirmava haver assistit a la formació realitzada prèviament a l'inici del programa a la convocatòria actual o anteriors. La satisfacció amb la formació rebuda de qui va fer la formació, un cop aplicat el programa, va ser de 8.

Figura 26. Percentatge d'assistència del professorat a la formació sobre el programa 'Parlem-ne; no et tallis!'. Curs 2019-2020.



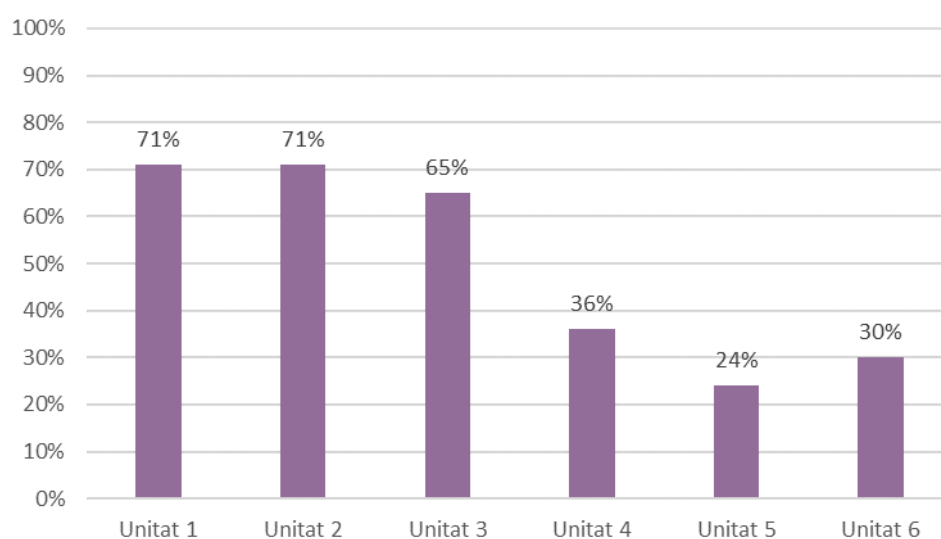
Font: Enquesta d'avaluació del programa, Curs 2019-2020.

A l'itinerari 2 una parella d'alumnes, noia i noi que normalment són líders socials del grup, dinamitza dues unitats. Des de l'ASPB es forma aquesta parella. Al curs 2019-2020 es va formar a 106 joves en 8 tallers distribuïts al llarg del mes de gener de 2019. En una escala del 0 al 10 la puntuació mitjana de satisfacció global amb els tallers va ser de 8,4.

2.2 Implementació

Un 37% del professorat que va respondre l'enquesta de valoració va implementar l'itinerari 1. Aquesta versió té 6 unitats més l'activitat d'entorn. Segons les dades, la implementació disminueix a les últimes unitats (Figura 27). La mitjana de temps de dedicació del professorat a l'itinerari 1 va ser de 3 hores.

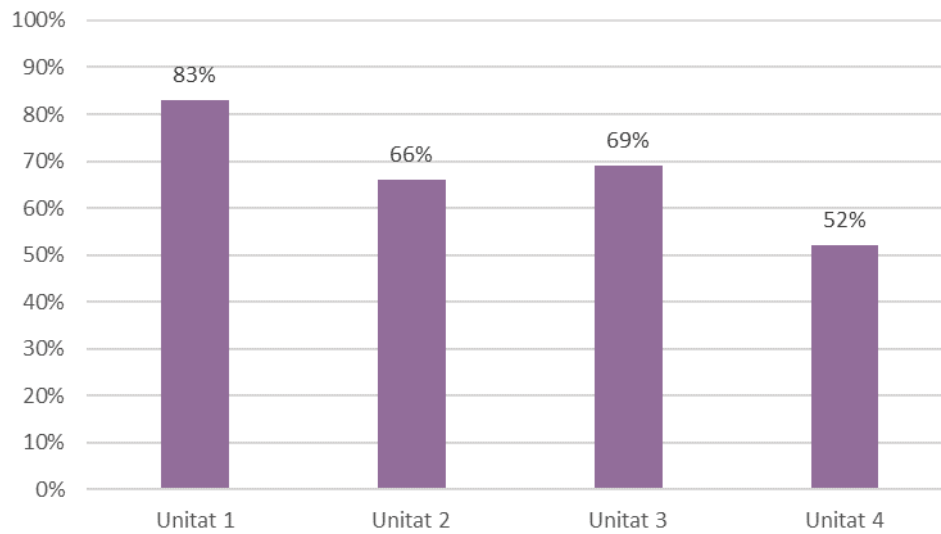
Figura 27. Percentatge d'aules on es van aplicar les diferents unitats de l'itinerari 1 del 'Parlem-ne, no et tallis!'. Curs 2019-2020.



Font: Enquesta d'avaluació del programa, Curs 2019-2020.

Respecte a l'itinerari 2, el va implementar un 63% del professorat que va respondre l'enquesta de valoració. L'itinerari 2 consta de 4 unitats, sent les dues últimes dinamitzades per una parella d'alumnes. Segons les dades, la implementació va baixar especialment a la última unitat i al voltant de la meitat de les aules la van desenvolupar (Figura 28). La mitjana de temps de dedicació del professorat al a l'itinerari 2 va ser de 4,1 hores.

Figura 28. Percentatge d'aules on es van aplicar les diferents unitats de l'itinerari 2 del 'Parlem-ne, no et tallis!'. Curs 2019-2020.

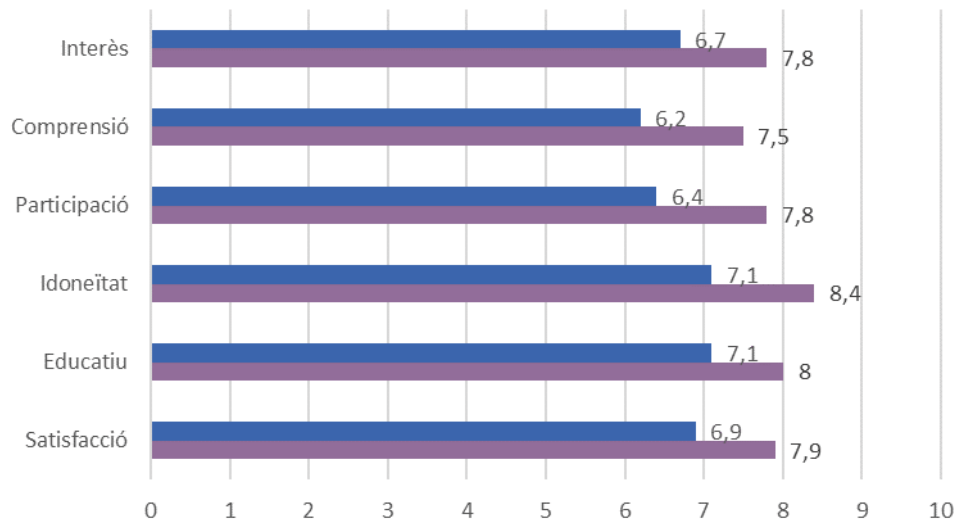


Font: Enquesta d'avaluació del programa, Curs 2019-2020.

2.3 Satisfacció

Les valoracions del professorat, en una escala de 0 (rebuig total) a 10 (totalment satisfactori), van ser totes més elevades a l'itinerari 2 (Figura 29). La idoneïtat va obtenir les majors puntuacions de mitjana tant a l'itinerari 1 (7,1), com a l'itinerari 2 (8,4). La comprensió va obtenir les puntuacions més baixes amb un 6,4 a l'itinerari 1 i un 7,1 a l'itinerari 2. El 100% del professorat va declarar que tornaria a implementar el programa tan l'itinerari com el 2.

Figura 29. Valoració del professorat del programa 'Parlem-ne; no et tallis!'. Curs 2019-2020



Font: Enquesta d'avaluació del programa, Curs 2019-2020.

Falta indicar itinerari i color...

2.4 Aspectes millor i pitjor valorats

A la Taula 9 i a la Taula 10 es mostren els aspectes que més i que menys van agradar al professorat que va impartir el programa 'Parlem-ne no et tallis!' recollits a l'enquesta d'avaluació mitjançant una pregunta oberta. Un cop analitzats els comentaris s'han classificat en diferents categories (primera columna), s'han comptabilitzat el nombre total de comentaris (segona columna) i s'ha fet una transcripció literal d'alguns dels comentaris més significatius i que representen millor l'opinió més freqüent manifestada pel professorat (tercera columna).

Pel que fa als aspectes que més han agradat s'han dividit en tres categories. Les categories son: l'adequació i contingut dels temes a la diversitat de l'alumnat al que s'adreça el programa, els materials proporcionats i finalment la visita al centre de salut sexual i tallers d'altres entitats de la comunitat que es coordinen amb el programa.

Per altre banda, els aspectes que menys han agradat s'han dividit en tres categories: la extensió del programa i manca de temps per causa del confinament per la COVID; i l'adequació del material tant per a persones que les costa parlar de sexualitat com a les diversitats.

Taula 9. Aspectes que més han agradat. Valoració del professorat. Programa 'Parlem-ne; no et tallis!'. Curs 2019-2020.

categoria	Nombre total comentaris	Exemples representatius (frases textuais)
Adequació i contingut dels temes	18	'Que ha estat engrescador per als alumnes.' 'La fàcil adaptació al grup d'alumnes i les seves necessitats'.
Materials	5	'Tenir un material i espai específics per treballar l'adolescència.' 'La varietat de casos i situacions que hi ha per a poder treballar-les.'
Visita al centre de salut sexual i tallers	4	'La xerrada de SidaStudi al nostre centre. Els alumnes van mostrar molt interès.' 'La visita al CAP Rio Janeiro'

Font: Enquesta d'avaluació del programa, curs 2019-2020

Taula 10. Aspectes que menys han agradat. Valoració del professorat. Programa 'Parlem-ne; no et tallis!'. Curs 2019-2020.

categoria	Nombre total de comentaris	Exemples representatius (frases textuais)
Extensió del programa	9	<p>'L'aplicació del programa sencer és massa llarg. Moltes sessions de tutoria. Potser s'hauria de plantejar conjuntament amb altres temàtiques diferents.'</p> <p>'Seria interessant que fossin més sessions i que la formació pel professorat fos més específica en sexualitat i no s'aturés tant en la metodologia de les activitats.'</p> <p>'No poder-lo desenvolupar completament a causa del confinament.'</p>
Adequació	3	<p>'Pot ser fora bo fer algun tema una mica més suau per a aquells que encara veuen la sexualitat com una cosa molt personal i no participen'.</p> <p>'Cal adaptar-lo a la diversitat funcional'</p>

Font: Enquesta d'avaluació del programa, Curs 2019-2020.

3. Adaptacions del programa i nous materials

Des de l'ASPB es va considerar adient incorporar intervencions complementàries al programa 'Parlem-ne; no et tallis!' als diversos barris prioritzats per BSaB. Els centres educatius proporcionen un escenari que, potencialment, permet adoptar accions destinades a reduir les desigualtats en l'àmbit de la salut.

Aquestes adaptacions consisteixen en sessions que complementen el desenvolupament habitual del programa segons les necessitats específiques de cada grup-aula i del seu professorat. S'utilitzen activitats, metodologies d'aprenentatge i missatges adequats als contextos socioeconòmics i culturals de l'alumnat, el seu desenvolupament i la seva experiència sexual, amb l'objectiu de disminuir les desigualtats en salut afectiva sexual.

Al curs 2019-2020 no es van poder desenvolupar amb normalitat aquestes adaptacions ja que en molt casos es solen donar una vegada el programa s'ha treballat total o parcialment a classe i va coincidir amb la pandèmia i el confinament. No obstant això, s'han pogut implantar un total de 42 tallers de una durada mitjana d'una hora i mitja a 22 centres escolars, arribant a 1.050 alumnes.

Alternativament, s'ha treballat amb les entitats encarregades de desenvolupar aquestes adaptacions en nous materials que puguin donar resposta a les necessitats dels centres en situacions excepcionals com les actuals. Així, s'han elaborat materials que pengen del web de l'ASPB amb diversos continguts que puguin adaptar-se als diversos interessos de l'alumnat i el professorat.

Aquests materials inclouen tant material audiovisual com guies que ajudin al professorat en el seu ús. A més, hi ha dos noves sessions introductòries que poden complementar el programa. Els nous materials audiovisuals cobreixen 3 aspectes diferenciats: d'una banda hi ha materials extrets del programa d'educació afectiva sexual "Oh

my goig” emès per BTV i fet en col·laboració amb el Centre Jove d'Atenció a les Sexualitats, i que amb més de 50 peces extretes permeten tractar a l'aula una gran diversitat de temes relacionats amb les sexualitats que no es tracten específicament a les sessions del 'Parlem-ne; no et tallis!'; en segon lloc, hi ha tres vídeos que mostren situacions amb diversos finals, ajudant així especialment al desenvolupament de les activitats on es practiquen habilitats socials, a més, aquest vídeos tracten situacions de discriminació que poden ser treballades a l'aula; i per últim, hi ha diversos vídeos que presenten recursos de serveis d'atenció als i les joves, complementats amb píndoles sobre temes tractats normalment a les visites en aquests centres com la píndola del endemà i altres.

Nous Programes

'1,2, 3 Emoció!'

Es tracta d'un programa de promoció de la salut i prevenció de conductes de risc mitjançant el desenvolupament de competències emocionals. Va adreçat a població infantil escolaritzada del segon cicle d'educació infantil (P3, P4 i P5), és a dir, quan tenen de 3 a 5 anys. El programa es desenvolupa al llarg de tot el curs escolar, majoritàriament a l'aula pel mateix professorat dels centres educatius, tot i que també hi ha activitats per proposar a les famílies i activitats perquè les facin altres professionals no mestres que treballen a l'escola.

Al curs 2019-20 en van inscriure 204 aules de 50 centres d'educació infantil arribant a 2.700 nenes i nens.

Per districtes, Nou Barris va presentar el nombre major d'inscripcions amb 45 aules i 650 nenes i nens (24% del total), seguit de Sant Martí amb 510 nenes i nens (19% del total). El 38% de les inscripcions es van fer a centres de barris prioritzats per BSaB.

'Ens fem grans'

És un programa de promoció de l'alimentació i nutrició saludable així com de l'activitat física i un descans equilibrat. El programa està adreçat a alumnes de P4 d'Educació Infantil, és a dir, quan tenen de 4 a 5 anys. El programa es desenvolupa a l'aula pel mateix professorat dels centres educatius. Es tracta d'un programa integrat en el currículum que introdueix la mascota del BIN-BIN, personatge que

s'ofereix com ajuda als infants en el treball dels hàbits i rutines associades a aquestes temàtiques. A més, les activitats treballades pels infants a l'escola es complementen amb un fulletó adreçat a les famílies en què es presenten una sèrie de missatges i consignes sobre hàbits saludables, acompanyats de les recomanacions més importants referents a l'alimentació saludable en aquesta edat, l'activitat física diària, les hores de son i la utilització dels dispositius digitals, usualment anomenats pantalles.

Al curs 2019-20 en van inscriure 25 aules de 16 centres escolars arribant a 536 alumnes.

Per districtes, Nou Barris va presentar el nombre major d'inscripcions amb 9 aules de 6 centres inscrits. El 68% de les inscripcions es van fer a centres de barris prioritzats per BSaB.

'Reptes'

El REPTES és un programa de prevenció selectiva de consum d'alcohol i cànnabis que pretén intervenir en joves amb dificultats dins del sistema educatiu, joves en risc d'abandonar prematurament el sistema educatiu, joves que fan consums experimentals de substàncies, o joves de famílies en situació de risc. El programa està adreçat a l'alumnat de Programes de Formació i Inserció (PFI) dels centres educatius i a joves de l'àmbit comunitari que participen en activitats ofertes per les entitats comunitàries i centres de Serveis socials que treballen "A partir del Carrer". El programa l'implementa el professorat o l'equip de persones educadores a partir de material didàctic i assessorament continuat oferts per part de l'equip del Servei de Salut Comunitària de l'ASPB.

Al curs 2019-20 en van inscriure 5 aules de 3 centres escolars arribant a 74 alumnes. Totes les inscripcions van correspondre a PFI.

Covid-19 i els centres escolars

Com ja s'ha esmentat durant el curs 2019-20 va començar la pandèmia per Covid-19 que va derivar el tancament d'escoles que es va produir el 13 de març i des d'aleshores l'alumnat va finalitzar el curs sense fer classes presencials.

Des del Servei de Salut Comunitària de l'ASPB s'han dut a terme un seguit d'accions per tal d'acompanyar als centres escolars de la millor manera possible durant aquesta situació. En aquest sentit, es va fer un seguiment estret dels centres escolars i es va tractar de donar resposta a les seves necessitats, neguits i dubtes. Entre d'altres es van resoldre dubtes relacionats amb la Covid-19, s'han activat mesures per facilitar la implementació dels programes, així com s'han ofert càpsules d'educació emocional per a mestres d'educació infantil i primària per tal de poder fer front en aquesta situació d'angoixa i incertesa. A més, s'ha contactat amb altres serveis de l'ASPB i altres institucions per tal de donar una millor resposta.

Per últim, es van planificar i desenvolupar un seguit de mesures per tal millorar la resposta a la pandèmia de cara al curs 2020-21. En aquest sentit s'ha creat un nou apartat al web de l'ASPB relacionat amb Covid-19 i escoles per tal d'agilitzar la seva consulta que es pot trobar a: <https://www.aspb.cat/covidescola/>.

Aquí es pot trobar tant informació relacionada amb mesures, protocols, dades, preguntes i respostes freqüents; com formació que s'ha fet a centres educatius i recursos.

Conclusions

Aquest informe avalua el procés d'implementació dels programes de promoció de la salut durant el curs 2019-2020 als centres escolars de Barcelona ciutat.

Es tracta d'una oferta afermada al llarg dels cursos en la que han participat 160 centres escolars de les diverses etapes educatives, des d'educació infantil fins a Batxillerat, així com centres d'Educació Especial, Programes de formació e inserció i una Unitat d'Escolarització Compartida. S'han inscrit 786 aules arribant a 21.614 alumnes. A la ja consolidada oferta de programes aquest curs s'han afegit 3 nous programes i s'ha començat l'actualització dels programes relacionats amb la prevenció de substàncies addictives. Es continua treballant per la reducció de les desigualtats en salut de l'alumnat, fent un especial esforç que es constata en majors cobertures als centres de territoris més desfavorits.

La implementació dels programes al curs 2019-20 s'ha vist afectada amb força per la pandèmia de Covid-19 i al excepcionalment nombre baix de valoracions finals rebudes s'ha observat una disminució en la realització de les darreres unitats previstes dels programes. En aquesta complexa situació, des del Servei de Salut Comunitària de l'ASPB s'ha tractat d'acompanyar als centres escolars a donar resposta a les seves necessitats i neguits.

L'experiència que dona el treball desenvolupat amb els programes s'ha de traslladar a la creació de noves propostes i l'adaptació de les existents que donen resposta als problemes i situacions plantejats en l'actualitat. És important que aquesta oferta garanteixi una

perspectiva d'equitat des del seu plantejament, així com que fomenti la participació de tots els actors implicats en aquest procés. En aquest sentit s'ha de reforçar la participació d'infants i joves a totes les etapes del desenvolupament de les noves propostes. Per últim, és necessari que el treball desenvolupat a les aules pugui sortir dels centres per enxarxar-se amb altres propostes comunitàries i així crear entre totes una població més participativa i saludable.

Annex 1

Centres escolars participants:

Alfageme, Amor de Dios, Asunción de Nuestra Señora, Bemem 3, Bon Pastor, Castro de la Peña, Centre Educatiu Projecte, Cintra, Claret, Closa, Cor de Maria-Sabastida, El Clot, Escola Àgora, Escola Aiguamarina, Escola Antaviana, Escola Baldiri Reixac, Escola Barcelona, Escola Barrufet, Escola Brasil, Escola Cal Maiol, Escola Can Fabra, Escola Castella, Escola Catalònia, Escola Ciutat Comtal, Escola Concepción Arenal, Escola Coves d'en Cimany, Escola de les aigües, Escola Eduard Marquina, Escola El Carmel, Escola Elisenda de Montcada, Escola Els Horts, Escola Els Pins, Escola Els Porxos, Escola Ferrer i Guàrdia, Escola Heura, Escola Joaquim Ruyra, Escola Josep Maria de Sagarra, Escola La Caixa, Escola La Palmera, Escola La Pau, Escola La Sedeta, Escola L'Arc de Sant Martí, Escola Lavínia, Escola Marinada, Escola Mediterrània, Escola Mercè Rodoreda, Escola Mestre Morera, Escola Milà i Fontanals, Escola Miralletes, Escola Pau Vila, Escola Pegaso, Escola Pere IV, Escola Pia de Nostra Senyora, Escola Pia Sant Antoni, Escola Pia-Luz Casanova, Escola Poblenou, Escola Poblesec, Escola Pràctiques, Escola Prim, Escola Professional Salesiana, Escola Prosperitat, Escola Ramon Berenguer III, Escola Reina Violant-Comas i Solà, Escola Sagrada Família Avinyó, Escola Santiago Rusiñol, Escola Splai, Escola Tècnico-Professional Xavier, Escola Víctor Català, FEDAC-Amilcar, FEDAC-Horta, FEDAC-Sant Andreu, Fundació Adsis, Gavina, Grey, Immaculada Concepció, Inst-Esc Art. Oriol Martorell, Institució Montserrat, Institut Anna Gironella de Mundet, Institut Barcelona-Congrés, Institut Barri Besòs, Institut Bernat Metge, Institut Consell de Cent, Institut Ernest Lluch, Institut Escola Costa i Llobera,

Institut Escola d'Hoteleria i Turisme de Barcelona, Institut Escola Eixample, Institut Escola El Til·ler, Institut Escola Trinitat Nova, Institut Escola Turó de Roquetes(E Inf i EP), Institut Escola Turó de Roquetes(ESO) E Inf i EP), Institut Ferran Tallada, Institut Flos i Calcat, Institut Francisco de Goya, Institut Jaume Balmes, Institut Joan d'Àustria, Institut Josep Pla, Institut Josep Serrat i Bonastre, Institut Juan Manuel Zafra, Institut La Guineueta, Institut Les Corts, Institut Lluís Vives, Institut Lluïsa Cura, Institut Manuel Carrasco i Formiguera, Institut Mare de Déu de la Mercè, Institut Milà i Fontanals, Institut Miquel Tarradell, Institut Montjuïc, Institut Narcís Monturiol, Institut Pablo R. Picasso, Institut Pau Claris, Institut Príncep de Girona, Institut Quatre Cantons, Institut Salvador Espriu, Institut Sant Andreu, Institut Vall d'Hebron, Institut Verdaguer, Institut Vila de Gràcia, Institut XXV Olimpíada, IPSE, Jesús Maria, Jesús, Maria i Josep, La Salle Bonanova, La Salle Comtal, La Salle Gràcia, La Salle Horta, Labouré, L'Esperança, Lexia, Lleó XIII, López Vicuña, Lyceé Français de Barcelone, Lys, Mare Alfonsa Cavín, Mare de Déu de Montserrat, Marillac, Mireia, Molina, Nou Patufet, Padre Damián Sagrados Corazones, Pare Manyanet, Piaget, Proa, Providencia del Corazón de Jesús, Ramon Llull, Regina Carmeli, Rel, Sagrada Família, Sagrada Família-Horta, Sagrat Cor-Esclaves, Salesians de Sant Jordi, San Francisco, San Rafael, Sant Felip Neri, Sant Francesc Xavier, Sant Gabriel, Sant Joan Baptista, Sant Marc de Sarrià, Sant Medir, Sant Ramon Nonat-Sagrat Cor, Santa Teresa de Lisieux, Santísima Trinidad, Sec. d'Institut Bosc de Montjuïc, Sec. d'Institut Josep Comas i Solà, Solc, Thau, UEC- Casal dels infants, Urgell, Valldaura, Vedruna Àngels, Vedruna Immaculada, Verns, Virolai.

C S B Consorci Sanitari
de Barcelona



Promoció de la salut

Connectem
f t o in

www.aspb.cat