

EL BESÒS I EL MARESME COMISSIÓ DE TREBALL

**Sessió de cultura, educació, esports
i entitats**

Dimarts 8 de juny de 2021

En virtut de l'acord del
Consell Municipal de
30 d'octubre de 2020
per a l'establiment d'un
Compromís pel Besòs i el Maresme



ÍNDEX

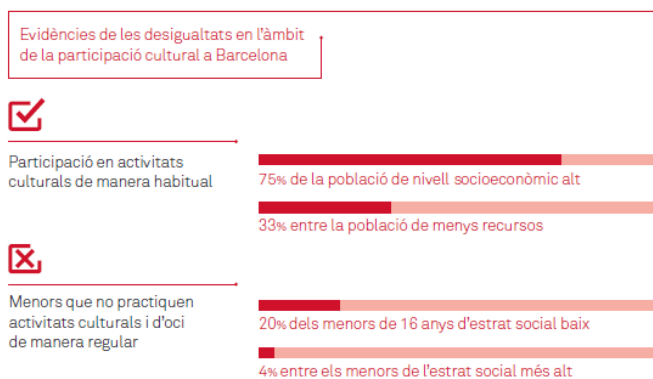
1 INTRODUCCIÓ	3
2 CULTURA.....	4
2.1 El Centre Cívic.....	7
2.2 El Casal de Barri	15
2.3 La Biblioteca.....	17
2.4 L'agenda cultural	21
2.5 El Museu de les Ciències Naturals	27
3 EDUCACIÓ	31
3.1 El mapa escolar	31
3.2 Projecte Prometeus	34
3.3 Projectes d'educació i cultura.....	40
3.4 Rehabilitació i inversions a equipaments educatius	43
3.5 Educació en el lleure.....	43
3.6 Universitat Politècnica de Catalunya	47
4 ESPORTS.....	54
4.1 Els equipaments esportius	55
4.2 Els agents de promoció esportiva	60
4.3 Els esdeveniments esportius.....	61
4.4 Els ajuts a la pràctica esportiva i l'oferta municipal	62
4.5 Les propostes de futur	67
5 ENTITATS I ASSOCIACIONS	72
ANNEX ESTADÍSTIC.....	84

1 INTRODUCCIÓ

El present document recull les principals actuacions, plans i programes que s'estan duent a terme en el camp de la Cultura, l'Educació, els Esports i les Entitats del barri del Besòs i el Maresme. Tal i com es podrà copsar en les pàgines següents, **Barcelona és una ciutat rica en recursos, comunitats i persones actives en els àmbits cultural, educatiu, esportiu i comunitari.**

Tot i això, **la ciutat està marcada per profundes desigualtats socials.** Les desigualtats en la renda familiar disponible son prou conegudes, i és que determinats barris més benestants de la ciutat multipliquen per cinc la renda dels barris més desafavorits. Unes desigualtats que repercuteixen en la salut però que també evidencien que els contextos familiars i territorials són **determinants pel que fa a les oportunitats educatives o en l'accés a les activitats i la vida cultural de la ciutat**¹.

En aquest sentit, si bé l'educació s'ha desenvolupat com una política pública de caràcter universalista, desenvolupada des de la responsabilitat pública de garantir uns drets fonamentals i incorporant la desigualtat com una de les seves preocupacions centrals, les polítiques culturals i esportives no han gaudit d'aquesta aproximació. Així, tot i tenir menys visibilitat que en dimensions com les socioeconòmiques, educatives o de salut, les desigualtats en la participació cultural o de l'esport també són evidents a Barcelona. Per exemple, mentre que el 75% de la població de nivell socioeconòmic alt participa en activitats culturals de forma habitual, només el 33% de la població amb menys recursos ho fa. A més, aquestes diferències es tradueixen a nivell territorial, evidenciant-se diferències entre barris.



Font: Mesura de Govern Cap a una política pública de cultura i educació, Ajuntament de Barcelona, abril 2019

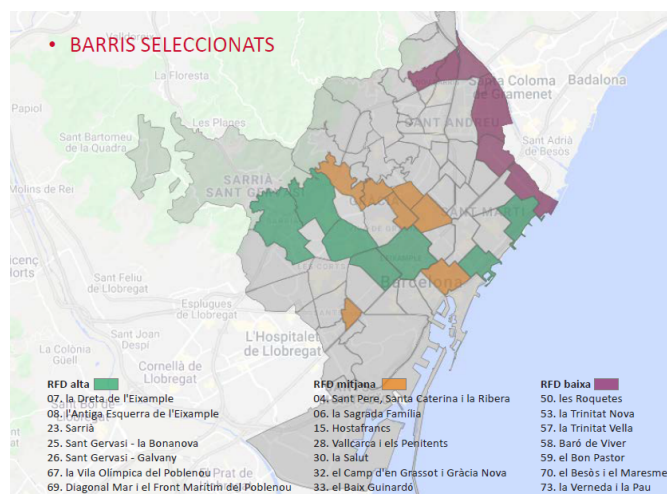
Així, les desigualtats en la participació i l'accés a la cultura estan determinades per factors socials i econòmics diversos, des del nivell educatiu i els recursos econòmics fins al gènere, l'origen o el territori. Per fer-hi front, l'actuació de les institucions públiques en l'àmbit educatiu, cultural i esportiu esdevé essencial.

¹ Per a més informació, vegeu la Mesura de Govern Cap a una política pública de cultura i educació, Ajuntament de Barcelona, abril 2019 (barcelona.cat/barcelonacultura/sites/default/files/mg_culturaeducacio_plaaccio_af.pdf)

2 CULTURA

En la línia de l'exposat a la introducció, l'Enquesta de participació i necessitats culturals de Barcelona² evidencia que un dels factors més rellevants que expliquen les desigualtats es troba el territori associat a la Renda Familiar Disponible (RFD). Mentre que els barris amb una renda mitjana i alta la participació és força equitativa, les principals diferències es produeixen en els barris amb renda baixa.

Barris seleccionats per la realització de l'Enquesta



Font: Ajuntament de Barcelona (2020). *Enquesta de participació i necessitats culturals de Barcelona*. Barcelona: Ajuntament de Barcelona.

Tal i com s'evidencia en les dades de la següent figura, **les diferències són més acusades pel què fa a l'accés o a l'assistència a activitats culturals més que no pas a la pràctica**. Una qüestió que també pot tenir un marcat caràcter territorial.

Accés i pràctica d'activitats culturals per Renda Familiar Disponible

% Sovint o molt sovint	TOTAL	BARRIS		
		RFD BAIXA	RFD MITJANA	RFD ALTA
Accés o assistència	62,4	49,7	68,4	71,9
Llegir llibres	52,2	39,6	58,3	61,5
Anar al cinema	17,1	12,7	17,6	25,0
Visitar exposicions, museus	15,9	8,7	19,8	20,0
Anar a concerts	7,9	5,1	8,9	11,3
Anar al teatre	7,0	4,5	8,5	8,0
Altres activitats relacionades amb la literatura	6,6	5,4	8,0	5,1
Anar a espectacles de dansa	2,4	1,6	2,4	4,2
Pràctica	39,7	33,8	44,5	38,3
Escriure	13,7	12,7	14,9	12,3
Fer fotografia o creacions audiovisuals	13,8	10,3	16,9	12,5
Tocar instruments, cantar, fer música	11,3	8,0	13,2	12,5
Pintar, dibuixar, fer escultures	11,1	10,5	11,6	10,7
Ballar o fer dansa de qualsevol tipus	7,4	8,1	6,9	7,3
Participar en obres de teatre	1,5	1,1	2,0	0,9
N	1655	553	551	551

² Per a més informació vegeu barcelonadadescultura.bcn.cat/nova-enquesta-de-cultura-a-barcelona

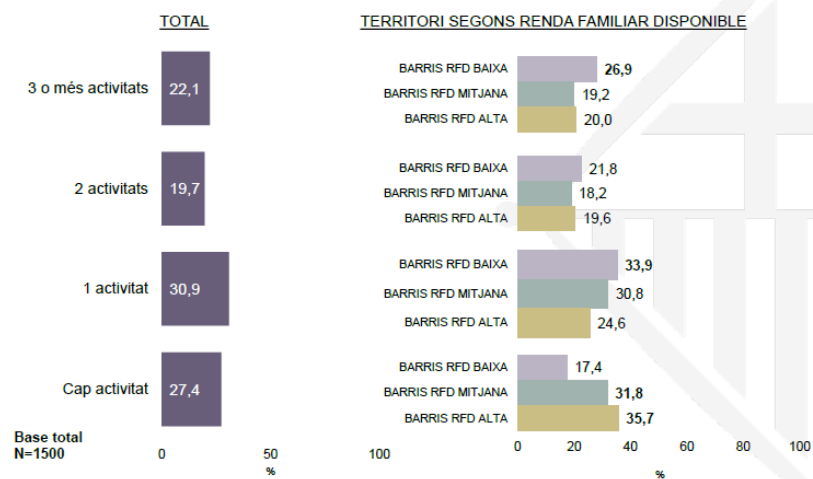
% Sovint o molt sovint	TOTAL	BARRIS		
		RFD BAIXA	RFD MITJANA	RFD ALTA
Passejar per la ciutat	70,6	58,4	77,9	75,7
Anar a restaurants, bars, etc.	43,5	34,7	46,5	54,1
Passejar per la natura	43,4	43,4	42,8	45,0
Practicar esports o jocs en grup	41,5	31,1	47,2	47,4
Practicar activitats d'artesanía, fusteria, etc.	22,1	19,0	24,7	21,1
Anar a fires i mercats	21,4	20,6	21,8	22,0
Explicar contes o històries	18,5	17,7	20,1	15,4
Participar en actes tradicionals o populars col·lectius o altres activitats comunitàries	15,7	16,5	16,5	11,8
Anar a llocs de culte o religiosos, o fer alguna pràctica espiritual col·lectiva	11,8	11,4	11,4	13,4
Anar a discoteques, clubs, sales de ball, etc.	7,3	6,0	7,8	8,9
N	1655	553	551	551

Font: Ajuntament de Barcelona (2020). *Enquesta de participació i necessitats culturals de Barcelona*. Barcelona: Ajuntament de Barcelona.

En aquest sentit, l'activitat desenvolupada pel Museu de Ciències Naturals i per la nova biblioteca al barri del Besòs i el Maresme poden ser fonamentals per canviar aquestes tendències.

Les diferències també es fan evidents si es posa l'atenció en les necessitats culturals de la població. Les **persones amb menys oportunitats i recursos tenen més necessitats culturals**. Les persones que viuen en barris de renda baixa manifesten més necessitat de participar en activitats culturals que les que viuen en barris de renda mitja o alta. Una qüestió que **posa de manifest que la problemàtica no és de demanda, sinó en tot cas d'accés a l'oferta**.

Li agradaria assistir més sovint a activitats culturals

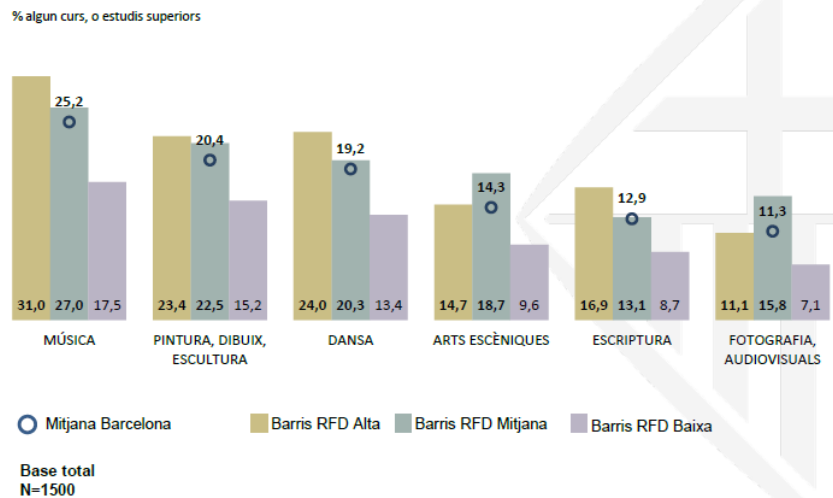


Font: Ajuntament de Barcelona (2020). *Enquesta de participació i necessitats culturals de Barcelona*. Barcelona: Ajuntament de Barcelona.

A banda, la formació en les arts i les expressions culturals també és una necessitat a la ciutat. **El dret a l'educació en les expressions artístiques i culturals està condicionat per importants desigualtats**. Com es pot observar a la figura, les diferències entre els barris de renda alta o mitjana o bé són petites o bé fins i tot inexistent, com per exemple en el camp de les arts escèniques i la fotografia o audiovisuals on les persones de barris de renda mitjana tenen fins i tot més formació que les de renda alta.

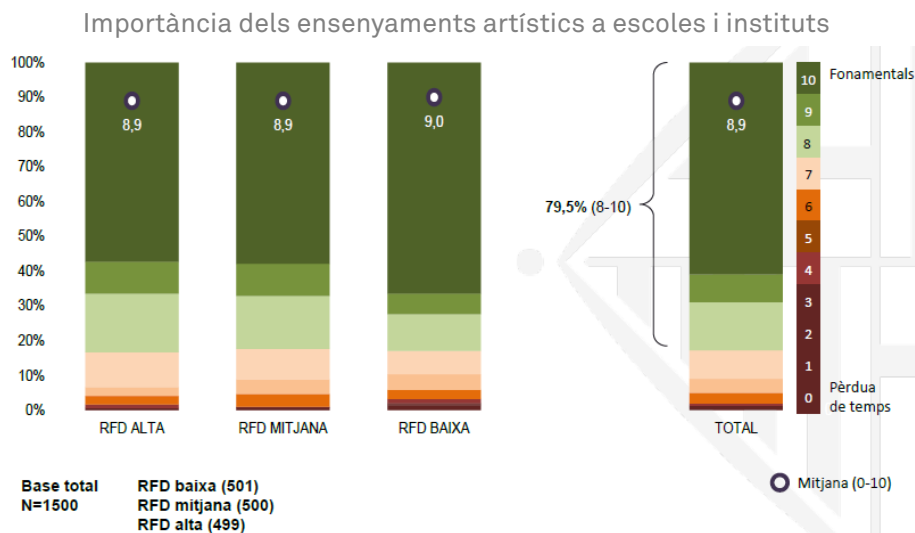
Tanmateix, en tots els tipus d'activitats artístiques, els barris amb renda baixa presenten fortes diferències respecte als anteriors.

Té formació en activitats artístiques



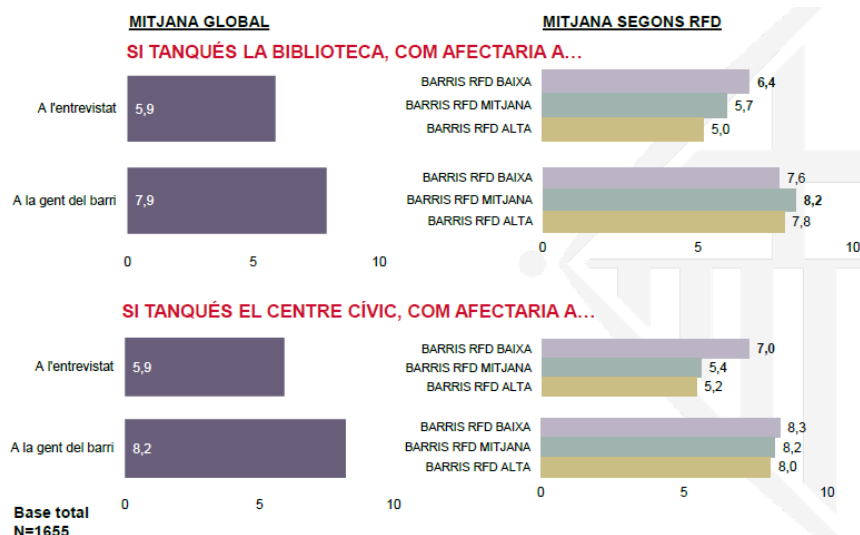
Font: Ajuntament de Barcelona (2020). *Enquesta de participació i necessitats culturals de Barcelona*. Barcelona: Ajuntament de Barcelona.

Tot i això, **la importància atorgada als ensenyaments artístics en els centres educatius és equitativa**, ja que la valoració és alta en tots els tipus de barris de la ciutat. En aquest cas, **tasques com la desenvolupada per la Central del Circ amb el projecte La Caixa d'Eines poden ser fonamentals**.



Font: Ajuntament de Barcelona (2020). *Enquesta de participació i necessitats culturals de Barcelona*. Barcelona: Ajuntament de Barcelona.

Finalment, també és rellevant destacar la valoració que es fa dels actius culturals i de l'afectació que podrien tenir si tanquessin. Els equipaments de proximitat com ara les **biblioteques o els centres cívics, són essencials per a la ciutadania dels barris amb renda baixa**, i es considera que tindrien un impacte personal i social important. Per tant, es destaca el **valor públic dels equipaments de proximitat**.



2.1 El Centre Cívic

Es tracta d'un equipament públic de l'Ajuntament de Barcelona on es desenvolupen tot tipus d'activitats culturals i socials, com ara cursos i tallers, música, teatre, dansa, exposicions, entre altres.

L'equipament destaca pel seu treball multidisciplinari de la cultura del flamenc, el desenvolupament de projectes de dinamització juvenil i la seva vinculació amb el territori i les activitats socioculturals del barri del Besòs i el Maresme.

Els **objectius generals** són línies transversals de treball de l'equipament que es mantenen respecte anys anteriors.

- Estar obert al barri, acollir-lo i donar-li resposta.
- Ser un lloc de trobada entre l'administració local i la ciutadania.
- Oferir informació de qualitat a la ciutadania.
- Oferir una programació de qualitat que doni resposta als diferents col·lectius, vinculant-la amb la realitat del veïnat del barri.
- Generar implicació i participació a diferents nivells.
- Difondre les tasques que s'hi duen a terme, prestant especial atenció al barri i al Districte, augmentant aquesta difusió a nivell de ciutat.
- Generar espais de trobada per a la gent del barri.
- Treballar en xarxa amb altres agents implicats en la vida associativa del barri amb interessos comuns per tal de millorar la qualitat de vida de veïns i veïnes.
- Esdevenir espai referent al barri en temes d'especial interès.
- Esdevenir referent a la ciutat en temes específics com ara el flamenc o el clown.
- Treballar de manera periòdica amb l'equip del centre cívic la part de cures i emocional.
- Generar espais de cocreació amb entitats, veïnat i grups per construir el dia a dia de l'equipament i per al disseny de diferents esdeveniments.

A banda, el treball del centre cívic també compta amb uns **objectius específics**

- Reforçar la xarxa establerta amb les diferents entitats, associacions i serveis del barri, així com augmentar-la en les ocasions que ho requereixin.
- Seguir treballant per crear un vincle entre persones usuàries i veïnes del centre i l'equip de gestió, i generar una imatge de centre cívic al servei del barri.
- Potenciar el suport a la creació, millorant les diferents prestacions que ofereix el centre cívic en aquest camp. Seguir acompanyant les companyes amb assessorament, recursos creatius i suport en les diferents propostes creatives.
- Generar sinèrgies i treball en xarxa entre entitats, associacions, serveis i veïnat del barri buscant una millor eficiència i impacte en el territori.
- Oferir programació cultural i lúdica de qualitat, donant resposta a les necessitats del barri i prestant especial atenció al públic familiar i infantil.
- Fomentar el treball en equip per redefinir, valorar i avaluar els objectius generals i específics del projecte del centre cívic, així com les diferents línies estratègiques que en formen part.
- Propiciar el treball en comissions dedicades als diferents cicles, projectes o propostes per tal d'augmentar l'eficiència de l'equip humà del centre cívic.
- Consolidar i dedicar esforços a diferents projectes de recent creació per tal d'arribar a més persones usuàries i veïnes. És el cas del festivalet de clown La Regadora, la Trobada d'Economia Social i Solidària o el Besòs Petit, entre d'altres.
- Seguir nodrint i consolidant el projecte singular del flamenc, a través dels seus tres eixos bàsics:
 - Cursos i tallers dedicats al flamenc.
 - Potenciar les residències relacionades amb diferents disciplines del flamenc.
 - Consolidació del Cicle (IN)fusión Flamenca, fent un canvi en la seva imatge.

Tanmateix, la pandèmia per la covid-19 ha obligat que durant el 2020 es realitzés un **replantejament d'objectius** per adequar-se a les noves circumstàncies:

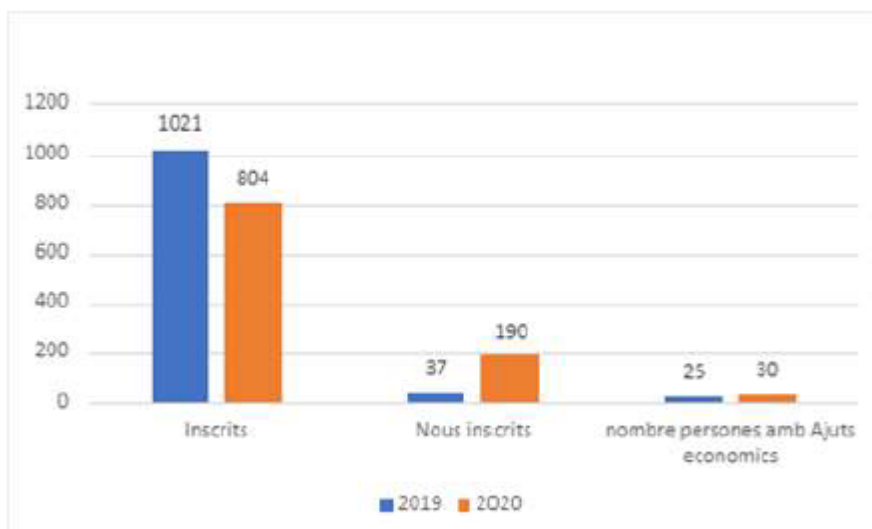
- Mantenir al màxim l'activitat del centre cívic, tenint present les restriccions sanitàries establertes en cada moment.
- Seguir acostant la cultura al territori i viceversa, aprofitant els nous formats online i reinventant l'activitat cultural del centre.
- Combatre l'esclatxa digital tant present al barri i oferir recursos per evitar l'aïllament que pot provocar.
- Seguir presents al barri, preservar i reforçar els vincles amb entitats, veïnat i persones usuàries. Amb la situació pandèmica, és important mantenir la presència del centre com a servei per al barri.

- Reinventar formats culturals i formatius. L'equip de gestió ha hagut d'adaptar-se constantment a les diferents situacions, investigant i proposant nous formats online i de teletreball.
- Seguir sent un punt referent per a la ciutadania oferint recursos i informació rellevant i de qualitat a qualsevol ciutadà que s'adrexi al centre.

Cursos i tallers

Durant l'any 2020 es van conservar els 7 eixos principals a través dels quals s'agrupen els diferents cursos trimestrals: **escola de flamenc, música i dansa, arts plàstiques i visuals, salut i benestar, famílies, recursos i humanitats i joves** i es van començar a proposar **tallers infantils**.

Al llarg de l'any 2020 es fan oferir 141 tallers, arribant-ne a realitzar 91 amb un total de 804 persones inscrites. Respecte l'any 2019 van augmentar les inscripcions, especialment amb persones amb ajuts econòmics.



Dinamització comunitària

El centre cívic, com a equipament de proximitat, dona molta importància a la dinamització comunitària per vincular l'equipament i el territori. Per això s'aposta per les taules de participació, la programació conjunta amb entitats, associacions i serveis del territori, la xarxa i vinculació amb agents socials claus i l'acompanyament i suport a propostes que neixen des de les veïnes. Concretament, es tracta de:

- Apropar el centre cívic a la gent, potenciant la vida al barri i convertint el carrer en un agent socialitzador.
- Generar i acollir noves iniciatives i propostes, i reconduir-les dins de la dinàmica de les entitats i col·lectius del mateix barri.
- Enfortir, acompanyar i donar suport als diferents col·lectius i associacions del barri.

- Visibilitzar i treballar la identitat i la pertinença al barri mitjançant les festes populars.
- Aprendre a reconvertir actes de la mateixa manera que canvien les prioritats socials i econòmiques de la població.

Per això, la **dinamització comunitària** es desenvolupa en tres línies d'actuació bàsiques: 1) Joves, 2) Taules de participació i coordinació, i 3) Programació cultural i dinamització territorial.

1) Joves

Es tracta de donar suport i facilitar la generació i continuïtat de nous projectes de les persones joves del territori, potenciant l'associacionisme juvenil. S'ha produït recolzament amb Assemblea de Joves del Besòs i la Comissió Feminista La Poderosa, Jam sessions, Trobada Jove, Nit Jove Carnaval i Estiu Jove.

JAM Session

El projecte, ja consolidat, continua instaurat un dimecres al mes al centre cívic i van dirigides a músics de totes les edats i de tots els estils musicals. El centre cívic aporta tot el material de so necessari per poder realitzar l'acte, mentre que els músics que hi participen s'encarreguen de portar els seus instruments. S'han convertit i consolidat com a punt de trobada amb el públic jove, principalment de l'Assemblea de Joves del Besòs, la Guarida de l'Assemblea de Joves de la Verneda i joves del cercle d'amistats. Aquest punt de trobada permet la vinculació entre les joves dins d'un context cultural.

Festa Major Jove

Neix per generar i potenciar un col·lectiu de joves implicats en les festes del barri. Actualment, la dinamització del centre cívic es coordina i col·labora amb l'Assemblea Jove i altres col·lectius joves de barri per facilitar-los recursos i acompanyar-los en les necessitats que els sorgeixin.

Estiu Jove

Programació conjunta entre diferents serveis i equipaments (Casal Infantil El Vaixell, Punt InfoJove, APC) dins la programació d'Estiu al barri, per donar resposta a la demanda d'espai d'oci i lleure destinats a les joves del territori durant el mes de juliol.

2) Taules participació i coordinació

És un servei que pretén aproximar al màxim el centre cívic a la realitat del barri. Hi ha una participació activa en taules com ara les següents:

Taula Jove

Degut a la situació sanitària, els darrers mesos ha tingut una funció de punt de trobada dels responsables tècnics. Des del setembre de 2020 s'ha unit al lideratge de la Taula Jove el Casal Infantil El Vaixell, juntament amb el Punt InfoJove i la Dinamització del centre cívic, qui ja liderava.

Taula d'infància i adolescència

Es tracta de generar un treball en xarxa dels diferents agents que tenen contacte amb el col·lectiu d'infants i adolescents i crear sinèrgies que permetin potenciar els

espais d'atenció a infants i adolescents, així com detectar noves oportunitats per realitzar aquesta tasca.

Taula de Coordinació de Territori

Es tracta de generar línies de treball conjuntes i de generar un espai cuidat de coordinació territorial. Davant la crisi de la pandèmia el seu treball s'ha orientat a donar respostes post-covid i necessitats i demandes emergents. Creant així un mapa complet d'accions per a l'atenció de necessitats bàsiques al barri

3) Programació cultural i dinamització territorial

El centre cívic té una alta implicació pel que fa a la participació en el barri, tant des de la programació cultural que ofereix com des de la pròpia dinamització territorial. Alguns exemples són: Cicles Culturals, Amplifica't, Festa Major, Carnaval, Castanyada, Sant Jordi, Dia del Poble Gitano, Territori Antiracista, Fira d'Entitats i Serveis, Trobada de Dones i Terrassetes Musicals.

Carnestoltes

Projecte que dona l'oportunitat de fomentar la participació en el barri i com un procés de dinamització del seu teixit associatiu. Es constata que el Carnestoltes compta amb una gran participació del barri i és una molt bona oportunitat perquè les entitats treballin conjuntament en un projecte comú i festiu. La convocatòria per organitzar la festa s'inicia des del centre cívic i és per aquesta raó que el centre s'ha vist històricament com l'epicentre de la festa. Les activitats de la festa s'articulen i dissenyen des d'una Comissió formada per entitats, veïnes i el propi centre cívic.

Trobada dones

Es realitzen un cop al mes amb persones representants d'entitats i veïnat del barri.

a'DONA't

Cicle cultural que gira al voltant del dia de la dona treballadora, el 8 de març, i serveix com a punt de partida per dur a terme actes, xerrades i diverses activitats que permetin reflexionar entorn el paper de les dones a la societat, els rols de gènere i el paper del patriarcat. S'organitza des del centre cívic Besòs amb la col·laboració d'altres agents socials i culturals del barri, com és el cas del Punt InfoJove Sant Martí, l'Assoc. de dones Àmbar Prim, el Pla Comunitari del Besòs i el Maresme, l'Assoc. de Dones Ça Kanam, la Colla Gegantera i, com a agent destacat, els instituts del barri. Es tracta de facilitar espai de reflexió i debat per crear comunitat i complicitats.

Dia del Poble gitano

Treball conjunt amb el Casal de Barri de La Mina, el Casal de Barri Besòs, el Pla de Desenvolupament Comunitari del Besòs i el Maresme, el Servei d'Intervenció a Espai Públic i el centre cívic per organitzar actes entorn aquesta commemoració, que té lloc el 8 d'Abril. La comunitat gitana es troba present tant al Besòs com a la Mina, barris veïns però separats per fronteres invisibles.

Territori Antiracista

Torneig de futbol que vol treballar la participació veïnal des d'una perspectiva intercultural i comunitària. L'any 2020 havia de tenir lloc la 4a edició que es va haver de suspendre.

Tu Sí Que Vales

Es tracta de generar espais Intergeneracionals durant la Festa Major vinculant el veïnat de totes les edats gràcies al treball previ a l'espectacle donant suport a la creació artística de les joves i infants.

Amplifica't – MUV

Construït històricament en col·laboració dels 5 centres cívics del Districte de Sant Martí amb el suport del mateix Districte, va ser repensat i modificat al llarg del 2020. El nou nom del projecte és MUV i és tracta d'una tarda dedicada al ball i les expressions urbanes i juvenils del moment. La idea és oferir batalles d'«electro», «shuffle» i «all styles», així com també amb una competició de coreografies de «K-pop», «randoms» de «K-pop» i exhibicions d'altres estils.

Castanyada Popular

Recuperar la celebració de festivitats tradicionals i generar oportunitats on el veïnat del barri puguin compartir l'espai públic d'una manera festiva. S'ha vinculat una entitat, associació o col·lectiu del barri a cada Terrasetta Musical amb la intenció de coproduir l'acte amb aquesta, oferir-li un espai on presentar allò que fan i compartir-ho amb la resta de veïns i mostrar una proposta musical triada conjuntament.

Terrasettes musicals

Espai de trobada veïnal i musical per gaudir els dissabtes al matí amb propostes de grups de petit format.

2555 Tardes de Besòs Creació

Besòs Creació és un col·lectiu sorgit d'un taller de dansa-teatre comunitària impartit per una veïna del barri, com a retorn d'una residència que realitza al cívics des de fa ja 7 anys. El grup s'ha consolidat, participant així de molts esdeveniments culturals del barri. A proposta del centre cívic es planteja la realització d'una celebració d'aquests 7 anys de Besòs Creació, amb el nom de 2.555 tardes de Besòs Creació i contactant així amb totes les persones que han participat al taller durant els 7 anys.



Exposició exterior 2.555 tardes de Besòs Creació d'Alfred Mauve

Col·laboració amb el projecte Alimentem el Besòs i el Maresme

Projecte que es desenvolupa al barri entre el desembre de 2019 i el juny de 2020 finançat principalment per Barcelona Activa. L'objectiu general va ser el de generar comunitàriament un sistema alimentari sostenible innovador promogut des de l'economia social i solidària al barri. Des del projecte-procés Alimentem el Besòs i el Maresme de forma consensuada amb el Districte de Sant Martí, Barcelona Activa i agents comunitaris de barri es va decidir organitzar un Hackatò per elaborar solucions col·laboratives als reptes alimentaris del veïnat. Es van organitzar un cicle de sessions formatives i reflexives per part d'especialistes que abordaven tres dels punts forts del projecte amb el títol "Com transformar el sistema alimentari en temps de pandèmia?".

Barcelona dibuixa

Per segona vegada el Centre Cívic participà de l'acció formativa i participativa "Barcelona Dibuixa" organitzada des del Museu Picasso i l'ICUB. La nostra col·laboració va consistir en ser la seu d'un dels tallers simultanis en relació al dibuix que es van dur a terme a tota la ciutat el diumenge 25 d'octubre de 2020,

Projecte Singular de Flamenc

Ser un referent al territori i la ciutat en la disciplina del flamenc, tot creant sinèrgies entre el barri i el centre cívic a través d'aquest gènere de música, donant suport als i les artistes emergents mitjançant la programació de concerts i tallers de creació.

Pinzellada Flamenca

Projecte consolidat dins de la programació cultural estable del centre cívic i ha esdevingut un espai obert a qualsevol gènere o acció escènica al voltant del flamenc o derivats d'aquest. Un dels objectius que persegueix la Pinzellada Flamenca és facilitar l'accés a la cultura a tota la ciutadania del Besòs i, alhora, promoure la creació d'hàbits de consum cultural. Aquest fet reforça la singularització del projecte del centre cultural

Cicle (in)fusión

Ja s'han fet 18 edicions de la (in)fusión flamenca, que representa el moment en què l'equip concentra tot l'esforç en mostrar el projecte de flamenc que es desenvolupa durant tot l'any.

Col·labora
Ajuntament de Barcelona
Districte de Sant Martí

Centre Cívic Besòs

CICLE DE FLAMENC AL BESÒS

Del 2 al 30 de novembre del 2020

Rambla Pim, 87
barcelona.cat/ccbesos infusionflamenca.cat
@ccvibesos / @infusionflamenca

**(compàs)(olé)(barri)
(passió)(folclore)(art)
(uleria)(palmas)(barr
sevillanas)(olé)(tango
(in) fusión flamenca**

Fernando López · Rubén Heras · Jero Férec ·
· Alba Guerrero · Costi el chato · Mélodie Gimard ·
· Isabelle Laudenbach · Aina Núñez · Cristina López ·
· Ana Brenes · Classes con fino ·
· Documental "Petitet (rumba pa'í)"

Districte de Sant Martí
Ajuntament de Barcelona

Cicles específics

Gran part de la programació es confecciona al voltant de diferents cicles específics, amb diferents temàtiques i objectius per arribar al màxim de persones usuàries amb diferents inquietuds i preferències.

Projectes amb l'ICUB

El centre cívic programa els espectacles del circuit de cultura als barris Barcelona Districte Cultural (BDC) seguint amb el principal objectiu d'acostar i oferir cultura i espectacles de qualitat al barri i a la ciutadania.

La sala Carlos Díaz, situada a l'institut Barri Besòs, s'ha consolidat com un espai de programació del centre cívic per oferir espectacles de circ, dansa i teatre.

També s'ha realitzat un treball amb alumnes del mateix institut en la creació d'una Comissió de Programació, amb la idea de implicar els nois i les noies de l'institut en la presa de decisions pel que fa als espectacles programats així com en la seva organització.

Residències i suport a la creació

El programa de Suport a la Creació del centre cívic es desenvolupa en dues línies de treball. Per una banda, se segueix amb la convocatòria de residències 'El Viver', destinada a projectes de flamenc i de clown i teatre de carrer. Per altra banda, es segueix donant cabuda de manera permanent a residències artístiques a partir del denominat LABesòs.

El Viver

Convocatòria de residències amb l'objectiu de donar suport als artistes i col·lectius escènics emergents i treballa en dues línies de programació: flamenc i clown / teatre de carrer. Es tracta d'oferir el context i recursos a projectes en procés de maduració per tal d'afavorir la seva evolució i desenvolupament. A partir de 3 convocatòries anuals amb una durada de 3 mesos cadascuna, a través d'un formulari online, s'escullen les companyies que passaran a formar part d'El Viver, una de cada disciplina programàtica.

LABesòs

És l'aposta per oferir un suport a la creació de manera més permanent. Així doncs, acollim propostes de manera anual, sempre lligades a la disponibilitat d'espais adequats per el desenvolupament de l'activitat artística sol·licitada. Pretén facilitar la creació a companyies emergents a partir d'un funcionament dinàmic i flexible i, a diferència del Viver, és obert a qualsevol proposta artística sempre que vagi en consonància amb les línies de treball del Centre i sigui compatible a nivell tècnic, d'horari i de disponibilitat. Durant el 2020 es van acollir 8 companyies o grups emergents.

Exposicions

Es tracta de tenir una programació d'exposicions consistent i coherent amb la programació sociocultural del centre cívic. En aquest sentit, les exposicions acompanyen, en la majoria dels casos, el cicles programats.

2.2 El Casal de Barri

El Casal de Barri Besòs treballa per a l'enfortiment de la xarxa associativa i comunitària veïnal i per l'apoderament de les persones del barri.

La metodologia es basa en l'escolta activa de les persones i les seves necessitats i de realitzar una acollida eficient atenent, orientant o derivant les demandes de la població, cercant connexions entre elles i amb projectes existents al barri. Tanmateix, fem una labor d'escolta, acompanyament i suport a les entitats del barri i a projectes col·lectius que es desenvolupen al territori

Té dos àmbits d'actuació en l'àmbit comunitari: el foment de la xarxa veïnal i la promoció de l'associacionisme.

Foment de la xarxa veïnal

L'objectiu és capacitar i acompanyar la comunitat per impulsar la participació i el desenvolupament d'actuacions que responguin a les demandes i interessos de les persones del barri i que fomentin la democràcia, la inclusió i la pluralitat.

Per això s'impulsa la creació i el manteniment d'espais de participació i projectes puntuals que fomentin la perspectiva comunitària. És a dir; que les persones esdevinguin tan autònomes com sigui possible i que puguin donar continuïtat i manteniments als projectes que sorgeixin.

En aquest sentit s'impulsen Projectes Comunitaris sorgits d'iniciatives de l'Administració però concebuts com a espais inicials de participació i que la seva continuïtat sigui el més autònoma possible. Aquí s'hi troben els següents col·lectius:

- **Escocells.** És un projecte impulsat des del Casal amb el suport del Districte i de La Taca d'oli que actualment estan duent les veïnes de forma autònoma i amb el suport del Casal. S'ha realitzat la plantació de plantes als escocells més immediats al Casal, i ara s'hi duen a terme tasques de manteniment. S'espera que aquest grup estigui convidat en altres actuacions semblants al barri quan s'iniciïn.
- **La Màgia de la Cuina.** Sorgir del Projecte B-Mincome i actualment amb el suport, principalment, de la dinamitzadora del Casal i també de Serveis socials.
- **Cre@lgo.** Es tracta d'un grup derivat de l'Hospital del Mar amb persones que han patit diferents malalties mentals i que necessiten un espai de socialització extern al centre.
- **Assemblea del Casal.** Des de 2015 s'ha creat aquesta assemblea per poder retre comptes sobre la gestió de forma mensual però també per poder acompanyar les propostes d'activitats del Casal. També s'ha iniciat un procés d'aprenentatge sobre gestió comunitària per apoderar l'Assemblea i que pugui gestionar formalment el Casal.

Promoció de l'associacionisme

Es va diagnosticar que el barri no té una xarxa associativa molt forta, i per això es va valorar acompanyar i ajudar les persones, col·lectius i entitats en el que calgui. Es treballarà en aquests eixos:

- El magatzem de les associacions (Punt Infobarri). Les associacions del barri disposen de recursos materials i de suport (advocats, persones expertes en alguna temàtica, etc.) que es vol aglutinar per disposar-ne públicament per al veïnat. En aquest sentit es donarà suport al veïnat per poder resoldre la seva activitat o tràmit alhora que es connectaran les entitats entre elles i amb el barri. Des de Coordinadora s'ha demanat un mapatge de serveis i entitats del barri al Pla de Desenvolupament Comunitari per tal de poder tenir la informació actualitzada i poder realitzar derivacions sobre necessitats del veïnat.
- Suport tècnic a entitats conjuntament amb el Pla de Desenvolupament Comunitari. Fem una tasca de coordinació més acurada per poder donar un suport a les entitats sense crear duplicitats ni dependències. Es treballa a partir de 3 línies:
 - A. Espai d'assessorament d'entitats. Explícitament, el Casal s'ofereix a col·lectius i entitats en el procés que sorgeix des d'un interès col·lectiu fins on els calgui. Les entitats del barri saben que poden acudir al PDC o al Casal per tal que les acompanyem en algun tràmit o en un procés sencer.
 - B. Seguiment anual. Durant l'any anem fent un seguiment sobre l'estat de les entitats per saber com estan i què estan realitzant en alguns moments. Sovint, sense tenir més coneixement s'hi pot arribar a saber problemàtiques que pateix l'entitat i que, pel simple fet de compartir-ho, podem facilitar-los un suport. Durant la pandèmia s'ha realitzat aquest seguiment de forma més acurada i es realitzarà fins que es valori superada aquesta situació.
 - C. Torre jussana. Un dels objectius és el de normalitzar les entitats del territori per tal que disposin dels mateixos recursos i siguin igual d'autònomes que la resta d'entitats de la ciutat. Per aquest motiu, en els casos que es valora oportú, es deriva l'entitat a Torre Jussana. En el cas que les necessitats siguin col·lectives podem valorar d'una formació global en el territori.
- Coordinació amb tècniques referents d'entitats. Igual que es realitza un seguiment de les entitats, de forma conjunta amb el PDC, també es realitza un seguiment de les dinamitzadores de diferents serveis i projectes:
 - A. BAOBAB. S'estableix una coordinació per tal de conèixer i donar suport en tot el possible a les entitats de lleure del territori. Aquestes engloben: Esplai Sant Paulí de Nola, Esplai Riu i El Cau del Besòs.
 - B. Dinamització Cívica. Conjuntament amb la persona dinamitzadora del centre cívic es realitza un seguiment i suport a les entitats joves que hi fan activitats.
 - C. Dinamitzadora juvenil. El Casal de Barri ha estat un espai referent per a moltes persones joves del barri a través dels diferents projectes que s'hi

- han ubicat. Actualment se n'està fent seguiment de les dinàmiques joves a través de noves propostes i iniciatives que s'allotjaran al Casal.
- Acompanyar la xarxa ja existent. A més del suport individual també s'ha de reforçar la xarxa veïnal, molt afeblida i desunida. Per aquest motiu, s'està treballant per trencar antigues dinàmiques tòxiques i creant-ne de noves, més positives i amb mirada de futur.
 - A. Acompanyar la Coordinadora d'Entitats. Tot i que hauria de ser autònoma i dirigida per les entitats, han demanat de forma explícita acompanyament i suport. Aquesta tasca recau en la dinamitzadora del Casal, i s'hi treballa perquè pugui aprendre a funcionar de forma conjunta acollint la diversitat d'entitats i trencant la jerarquia entre entitats més antigues o autòctones i aquelles més noves amb població migrada. Actualment a la Coordinadora participen Coop. Gregal, Assoc. Àmbar Prim, AVV Barri Besòs, AVV Barri Maresme, Martinet Solidari, Hort Fortalesa, Colla Gegantera, Los Botijas, El Cau del Besòs i l'Assemblea de Drets.
 - B. Enxarxar entitats que no ho estan. A partir de la història del barri, hi ha entitats que s'han enxarxat de forma més ràpida entre elles i d'altres que, per diferents motius, encara no ho han fet. La tasca és fer que les entitats de la Coordinadora s'acostin a aquelles entitats que encara no estan enxarxades i convidar-les a participar de la xarxa veïnal per enriquir-la però també com a suport per a elles. Aquestes entitats, actualment són Coop. Besòs Verds, Iqra, Nasté, Ecop, Centre Cultural Besòs Maresme i Ça Kanam.
 - C. Acte d'homenatge a les víctimes de la covid-19. Es tracta d'un acte proposat des de l'AVV Barri Maresme i que ha pres una dimensió important ja que ha convidat a totes les comunitats i entitats del barri a la seva participació. Cal destacar la tasca d'acompanyament de l'acte que està realitzant el PDC.

2.3 La Biblioteca

Una nova oportunitat per impulsar els drets culturals i socials, el lleure i la salut comunitària al barri

El barri del Besòs i el Maresme compta des de l'any 1994 amb una petita biblioteca, la Ramon d'Alòs-Moner, emplaçada a l'edifici del Centre Cívic Besòs. Ja el pla de Biblioteques de Barcelona del 2010, "Biblioteques 10 anys més, nous reptes noves oportunitats", aprovat pel plenari del Consell Municipal de Barcelona, estableix la necessitat de traslladar el servei de biblioteca pública a un nou equipament que oferís un servei adequat al barri; necessitat que va quedar recollida també en l'Acord GOV/107/2014, de 15 de juliol, pel qual es va aprovar el Mapa de la Lectura Pública de Catalunya.

Pel que fa als barris de Sant Martí, el Pla estableix la necessitat de construir nous equipaments al Clot - Glòries i al Camp de l'Arpa, i també traslladar i ampliar les biblioteques del Besòs i de Sant Martí de Provençals. Amb la inauguració de les biblioteques Camp de l'Arpa – Caterina Albert (2012), El Clot – Josep Benet (2013) i Gabriel García Márquez (2022), únicament quedarà pendent la construcció de la

nova biblioteca del Besòs i el Maresme per finalitzar el desplegament del mapa de biblioteques al territori.

Cap a un nou model de biblioteca a la ciutat

Una biblioteca que faciliti la descoberta, l'aprenentatge, la creació, la participació i l'intercanvi, la diversitat i la inclusió, en el marc de les polítiques culturals, educatives i socials que es despleguen al territori.

Com a principal servei cultural de proximitat, les Biblioteques de Barcelona, de titularitat municipal, tenen la missió de promoure la lectura i el coneixement, garantir l'accés a la informació i a les tecnologies, donar suport a l'aprenentatge i la formació contínua, i possibilitar *la cohesió social* i el desenvolupament de les persones en igualtat d'oportunitats en l'exercici dels drets culturals.

Les Biblioteques de Barcelona són agents clau de desplegament de les polítiques culturals i educatives als barris de Barcelona, en tant que faciliten a la ciutadania l'accés als recursos i programes culturals, i esdevenen alhora motors relacionals d'inclusió i acció comunitària al territori. Les biblioteques es converteixen en antenes que descentralitzen l'accés a la cultura de les grans institucions culturals, i alhora reconeixen i difonen les manifestacions culturals que es produeixen a cada territori, creant així noves centralitats territorials.

El model de servei de biblioteca pública a la ciutat de Barcelona es transforma del model d'accés als continguts a un model de biblioteca «obrador», on la ciutadania s'hi involucra i se situa al centre de la pràctica i l'expressió dels drets culturals. Espais on descobrir, on aprendre, on crear i on compartir.

Actualment, la xarxa de biblioteques públiques de Barcelona manté 1 M de persones usuàries inscrites i rep més de 6,5 M de visites anuals, de manera que esdevé així en el servei públic cultural de proximitat més important de la ciutat. Les 40 Biblioteques de Barcelona posen a disposició de la ciutadania una col·lecció documental que supera els 2,5 M de documents i que compten 3,5 M de préstecs anuals i més d'1,2 M d'accessos a Internet, que s'ofereix de manera gratuïta a través d'ordinadors i accés WiFi.

Cada any programen més de 3.000 activitats culturals (espectacles i recitals, exposicions, presentacions de llibres, cicles de debat i xerrades a l'entorn de la ciència, la tecnologia, les humanitats, la literatura, l'actualitat, el pensament, etc.) amb més de 100.000 persones assistents. També més de 1.500 sessions de clubs de lectura, presencials i virtuals, amb 19.000 persones assistents.

A banda, s'organitzen més de 3.000 accions formatives en humanitats, ciència i tecnologia, arts i literatura, amb més de 17.000 persones assistents, d'entre les quals destaquen el programa de tallers d'alfabetització digital, mediàtica i informacional i el programa BiblioLab (espais maker) d'innovació i d'aprenentatge tant en ciència i tecnologia i també en arts.

En relació amb el món educatiu reglat, les biblioteques ofereixen als centres educatius un catàleg extens de serveis, i també un programa de formació i de visites escolars pel qual passen prop de 60.000 alumnes cada any en horari lectiu.

L'aprenentatge informal està agafant cada cop més pes i a les biblioteques les persones interessades en certs temes, matèries o activitats podran venir-hi a adquirir noves habilitats i a compartir el que saben i el que han après amb altres persones. La biblioteca pot ser aquest espai de trobada, l'espai on la gent aprèn, crea i comparteix. Per això és imprescindible conèixer les necessitats de la comunitat, les sinèrgies de l'entorn i identificar les possibles aliances. Aquest projecte vol comptar des del seu inici amb la col·laboració i cooperació del veïnat i de tots els agents culturals i entitats del barri.

Les accions de la biblioteca al barri

Una biblioteca amb programes relacionats amb la vida saludable, la cultura al barri del Besòs i el Maresme i especialitzada en l'àmbit del lleure educatiu.

L'encàrrec és projectar una biblioteca pública que permeti ampliar l'oferta de les biblioteques del Districte de Sant Martí adequant-les a les noves demandes i necessitats de les persones usuàries, amb una mirada de proximitat atenent a la realitat territorial.

La biblioteca s'ha de concebre com un espai cada cop més relacional i obert a l'aprenentatge compartit, intergeneracional i divers, a l' experimentació i la innovació social, a la cocreació com a formes de transmissió de coneixement.

Aquest és el projecte i el model de biblioteca que es vol aplicar:

- Un espai de creació de projectes culturals i artístics, i de generació de noves centralitats al territori en arts, música, cinema, literatura, pensament, ciència, educació, etc.
- Un espai d'aprenentatge formal i informal al llarg de la vida, fora de l'horari lectiu, on la tecnologia ocupi un paper central.
- Un espai dedicat al món del llibre, a l'escriptura i oralitat, la formació de persones lectores crítiques i de transformació de la lectura en experiència de vida.
- Un espai de relació entre la comunitat, formació i d'intercanvi de coneixements i experiències, que permeti donar suport a l'ocupació, la lluita contra l'aïllament i la bretxa digital.
- Un espai dedicat al lleure educatiu, amb una zona gàming per a joves i espais lúdics, tants per a nenes i nens com també per a persones adultes.
- Un espai per documentar i preservar la història i la cultura local, a través de l'impuls de programes de digitalització de cocreació de continguts digitals a la xarxa.
- Un espai dedicat a la vida saludable i als programes de salut comunitària i ciència ciutadana, en relació amb el CAP.

Perquè tot això sigui possible cal potenciar l'existència d'espais de treball, de relació i de trobada per promoure i possibilitar la integració social i la participació activa del veïnat del barri. La biblioteca és una porta d'accés als recursos, a la

lectura, a la informació i al coneixement, però també es vol que sigui un espai d'intercanvi on passin coses, un punt de trobada, un espai d'exposició, un espai de formació, d'aprenentatge, de creació, d'inspiració, d'experimentació.

La nova biblioteca

L'Ajuntament de Barcelona construirà un equipament amb diferents serveis a l'espai que ocupa l'antic cinema Pere IV, al carrer d'Alfons el Magnànim.

Al nou equipament s'hi articularan tres grans serveis:

- La nova biblioteca del Besòs i el Maresme.
- Un auditori d'usos múltiples a la planta sotterrani per a tot tipus d'activitats.
- Les noves instal·lacions del CAP Besòs a les tres plantes superiors de l'edifici, que permetran doblar la superfície de l'actual amb una connexió amb l'existent.



L'edifici s'ha dissenyat amb un accés molt obert al barri. La planta baixa és una prolongació del carrer i un punt vertebrador de la gran complexitat d'usos i horaris que engloba l'edifici.

L'entrada serà un gran hall comú per reunir-se de manera oberta. El propi sistema estructural és generador d'un gran espai central i dos de perimetrals. L'espai central, es propaga verticalment al llarg del gran buit generat pels dos nuclis estructurals, tenyeix de personalitat pública l'edifici i emfatitza les relacions de transparència i continuïtat visual fins a la planta coberta enriquit per la dinàmica dels recorreguts de la gent.

La nova biblioteca, comptarà amb una superfície construïda de més de 3.500 m², amb diferents espais polivalents distribuïts en tres plantes:

- A la planta baixa se situarà l'accés principal a la biblioteca, amb una zona d'acollida i tota l'àrea infantil, que inclourà una "cova" de llibres, un racó per a les famílies i les persones lectores més petites, i un espai multisensorial per accedir als continguts digitals.
- A les plantes primera i segona es preveu ubicar l'àrea general i de promoció de la lectura i el coneixement, espais d'accés a internet i a les tecnologies, la zona gàming per a joves, els espais de lleure educatiu, la zona dedicada a la literatura, i altres espais per a reunions i activitats diverses.
- La tercera planta es destinarà als espais de coneixement, amb un fons especialitzat en vida saludable i salut comunitària, els espais de concentració i silenci, amb una sala multimèdia i un espai per ubicar-hi un fòrum taller.
- La biblioteca comptarà també amb dipòsits documentals i una sala d'estudi.

2.4 L'agenda cultural

Festa Major del Besòs i el Maresme

Des de 2020 la Coordinadora es va fer càrrec d'aquesta festa, cosa que va significar un gran pas per poder traslladar metodologia i filosofia a la pràctica. Malauradament, la pandèmia va malbaratar la Festa Major del 2020, però enguany es faran un seguit d'activitats amb aquest esperit.

Des de les tècniques del Pla de Desenvolupament Comunitari, el Casal de Barri i el Centre Cívic s'està acompanyant a d'altres serveis, equipaments i entitats en el muntatge i coordinació dels diferents actes, conjuntament amb el suport del personal tècnic del Districte.

Finalment es vol posar en relleu la forta intenció de les entitats en fer alguna cosa pel barri per tal de connectar el veïnat i acompanyar-lo en aquest



període. En aquestes reunions estan participant el Casal Infantil El Vaixell, el Casal de Gent Gran, la Biblioteca Ramon d'Alòs-Moner, l'AVV Barri Maresme, l'AVV Barri Besòs, la Colla Gegantera, el PDC, Àmbar Prim, el Centre Cívic Besòs, les parròquies, el Casal de Barri Besòs, la Fundació Pere Mitjans, la dinamització de joves, Estiu al barri, El Cau del Besòs, Ça Kanam i Martinet Solidari.

En l'edició del 2019, l'organització va ser a càrrec de l'Assemblea Jove del Besòs, l'Assoc. de Dones Àmbar – Prim, l'Assoc. de Veïns i Veïnes Barri Maresme, l'Assoc. de Veïns i Veïnes del Besòs, Casa Àsia, El Cau del Besòs, la colla Gegantera del Besòs i la Maresma, l'Espai Sant Paulí de Nola, la Fundació Cepaim, la Fundació Pere Mitjans, Martinet Solidari i el Pla de Desenvolupament Comunitari del Besòs.

Va comptar amb la col·laboració de tots els estaments públics municipals de l'entorn, com ara la Biblioteca Ramon d'Alòs-Moner, el Casal de Barri Besòs, el Casal de Gent Gran Joan Maragall, el Casal Infantil El Vaixell i el Centre Cívic Besòs.

Festival Sant Martí de Circ

Reviscut l'any 2017, el festival ha manifestat una gran influència i necessitat de circ al barri. És una iniciativa de l'Assoc. de Professionals del Circ de Catalunya i compta amb la col·laboració del Districte de Sant Martí, el suport del Pla de Barris de Barcelona i la direcció artística i tècnica de Coop. de Circ.

L'objectiu del festival és la promoció i difusió del circ que es fa a Catalunya, així com la creació de lligams de proximitat amb el barri i les entitats del barri del Besòs i el Maresme, que acull La Central del Circ, fàbrica de creació de la ciutat de Barcelona gestionada per la pròpia Associació.

El Festival ha desenvolupat tres edicions, entre 2017 i 2019 i s'ha orientat tant a acollir un públic familiar com adult. Pel que fa al contingut s'orienta en gran mesura al circ d'actualitat, que planteja nous llenguatges escènics i a la vegada té en compte propostes d'artistes emergents. A més a més, l'any 2018, la direcció artística va aplicar el criteri de la paritat promovent que hi hagués una presència equilibrada entre homes i dones en la programació de tot el festival.

Sant Martí de Circ vol aconseguir ser un punt de referència per a persones professionals de la programació de Catalunya, així com oferir oportunitats de mostrar els espectacles dels socis i sòcies de l'APCC.



La direcció del festival és col·lectiva i solidària i pretén implementar un altre model de gestió cultural, apropant a peu de carrer els tallers i els espectacles de circ per tal que la població torni a trobar-se als espais públics al voltant de la cultura.

El festival vol ampliar la vinculació del circ amb el barri, amb el veïnat i amb les entitats locals. En les edicions celebrades s'ha constatat que la proximitat del públic amb l'equip d'organització ha estat cada vegada més notòria, tant en l'escolta per a la disposició del públic als inicis dels espectacles com en les preguntes per la continuïtat.

A més, per poder realitzar el festival l'Assoc. de Professionals del Circ de Catalunya ha col·laborat amb l'Associació de Veïns del Besòs per tal de garantir espais de camerinos.



Actuació de Todozancos, exemple de proximitat amb el barri i la unió de diverses cultures

Els principals objectius són els següents:

- **Promoure i difondre el circ:** portar circ de qualitat i amb una perspectiva contemporània al barri del Besòs i el Maresme. Circ català o creat a Catalunya amb treball emergent o bé amb companyies que han dut noves creacions. El circ té una capacitat més enllà de l'art escènica com a tal que correspon a la transmissió de valors com la confiança, la disciplina i el respecte. És una art escènica per a tothom, tan se val la procedència o nivell econòmic, el llenguatge del circ arriba a tothom.
- Fer un **circ de proximitat** amb participació i diàleg amb les entitats i el barri: establir una xarxa per tal de que el festival sigui un punt de trobada per a tothom. Anar tantejant quines són les relacions al barri i com poc a poc es pot anar aproximant el circ i l'Associació a les diverses entitats sense que hi hagi problemàtiques entre elles és un treball a seguir desenvolupant. Respecte al barri, el festival ha estat un èxit de públic i d'acollida.
- Donar visibilitat a la formació de circ tant la reglada com la social: en la segona edició els tallers de circ ja van tenir molta més participació i el fet de

repetir els dos dies va donar peu a que tant els petits com els grans poguessin aproximar-se a les diferents tècniques circenses.



Estiu al barri

Projecte d'intervenció socioeducativa a l'espai públic que engloba un programa d'**activitats d'oci, lleure i cultura oberta al veïnat del barri principalment infants, adolescents i joves** al barri del Besòs i el Maresme.

La programació amb ofertes de lleure, oci i cultura a l'espai públic es du a terme entre juny i setembre, i a partir de 2021 es començarà a treballar també en els "Caps de setmana al barri", tot allargant la programació durant la primavera i la tardor. Sorgeix com un projecte socioeducatiu d'intervenció en zones del barri del Besòs i el Maresme com una forma alternativa d'intervenció a l'espai públic creant espais de convivència de diferents col·lectius que conviuen al territori.

A partir de la diagnosi de l'entorn, es proposa una programació d'activitats lúdiques, culturals i festives que contribueixin a la reapropiació de l'espai públic d'aquests carrers i places, al coneixement mutu i a l'augment del sentiment de pertinença al barri i, sobretot, per contribuir positivament en algunes carències en alguns espais públics existents al barri.

La programació desenvolupa activitats de qualitat com a element de millora i la intervenció a través de la participació i vincle entre el veïnat i les entitats del barri per viure els espais públics amb comunitat. En aquest sentit és un projecte que:

- Contribueix a millorar les dinàmiques de l'espai públic.
- És un nexa d'unió entre serveis, entitats i projectes.
- Genera interaccions i sinèrgies entre els agents i el veïnat del territori.
- Genera nous espais de lleure, oci i cultura amb ofertes de qualitat.
- Introdueix el gènere com a eix transversal al projecte.
- Fomenta que les entitats i serveis intervinguin a l'espai públic.
- Fomenta la participació veïnal.
- Genera espais d'interacció entre diversos col·lectius que conviuen al barri.
- Fomenta activitats per als joves.
- Dinamitza nous espais al territori.

Es treballen **tres eixos transversals** que es contemplen en totes les seves accions: **gènere, interculturalitat i participació**, en activitats dirigides per franges d'edat: infants 0-6, infants 6-12, joves, adults, gent gran i activitats per a tots els públics.

Els objectius generals són els següents:

- Contribuir a millorar les dinàmiques de convivència i ús de l'espai públic del barri a través de l'oci, el lleure i la cultura.
- Oferir una programació que permeti apropar la cultura al veïnat i que tingui en consideració les diverses identitats que conviuen en el barri així com la mirada de gènere i intercultural.
- Oferir una programació variada i equilibrada en les seves disciplines, formats, públics i espais.

- Generar sentiment de pertinença al territori a través d'una programació de qualitat.
- Promoure la participació i implicació de totes les entitats, serveis i projectes del territori per tal que generin activitats a sumar a la programació.

Aquests objectius generals deriven en els següents objectius específics per formalitzar les activitats:

- Impulsar l'educació en el lleure apropant activitats culturals com les arts escèniques, la música i les arts en general a partir d'activitats participatives dirigides a totes les franges d'edats amb activitats específiques per a cadascuna.
- Treballar per a la millora de la convivència i la integració de diferents col·lectius amb la programació d'activitats que fomentin la participació de veïns i veïnes de les diferents entitats i col·lectius del barri.
- Fomentar activitats que contemplin la diversitat cultural del barri treballant conjuntament amb les diferents entitats.
- Promoure activitats familiars fomentant la participació activa de públic infantil juntament amb els seus progenitors en el cas del Besòs i el Maresme.
- Treballar per a la igualtat de gènere en totes les propostes i sobretot impulsant activitats musicals i esportives.
- Ampliar el marc d'acció del projecte a més espais públics programant activitats a racons del barri on normalment no es programen accions i fomentar la mobilitat de les veïnes i veïns entre diferents zones del barri.
- Difondre la idea de cura i millora de l'espai públic amb un bon us d'ell.
- Fomentar l'activitat veïnal.

Les activitats d'Estiu al Barri es diferenciarien en dos tipus d'accions: les **activitats permanents** o cicles, que són accions que es reparteixen setmanalment a les mateixes localitzacions; i les **activitats puntuals**, que són les accions singulars que s'intercalen durant tota la programació donant l'oportunitat a la ciutadania de gaudir de diferents tipus d'espectacles, concerts i esdeveniments concrets.

ACTIVITATS PERMANENTS	ACTIVITATS PUNTUALS
<i>Tallers de Circ</i> <i>Espectacles i tallers familiars</i> <i>Escacs al carrer</i> <i>Estiu Jove</i> <i>Tallers de percussió</i> <i>Festival La Regadora</i> <i>Cinema i a la Fresca</i>	<i>S'impulsaran activitats puntuals com intervencions derivades de processos amb entitats del barri, per exemple:</i> <i>L'Associació gegantera Besòs i Maresma</i> <i>Associacions de veïnes i veïns</i> <i>La cuina Màgica</i> <i>Taca d'Oli</i> <i>Thia Kanan</i>

La relació amb el teixit comunitari del barri

Per al disseny del programa i la realització de les activitats, l'objectiu és crear espais de participació comunitària a partir dels agents, els veïns i les veïnes del barri, a través de taules de treball específiques per tractar les diferents etapes, des del disseny i preparació de la programació fins al desenvolupament de les activitats i la producció

2.5 El Museu de les Ciències Naturals

Inaugurada al 2011, la seu principal del Museu de Ciències Naturals de Barcelona se situa al parc del Fòrum. El Pla estratègic del museu estableix com a primera prioritat la voluntat de ser un museu educador i accessible. Així, la base de les activitats educatives és el treball directe amb les exposicions i els objectes de les col·leccions per tal de promoure l'aprenentatge.



Així mateix, estableix com a **objectiu estratègic ser un museu inclusiu**, a través de les següents accions:

- Avançar cap al canvi social
- Promoure la participació i cooperació en l'entorn
- Facilitar l'accessibilitat i la i inclusió social

El Programa d'inclusió del museu té un enfocament transversal, d'ampli abast i amb implantació gradual a través de tres eixos d'actuació:

- Accessibilitat
- Proximitat
- Equitat

L'Eix Proximitat prioritza els projectes que tenen per objectiu fer accessible l'equipament i el projecte educatiu als barris que acullen les seves seus. Amb aquest projecte el Museu del parc del Fòrum s'acosta al veïnat del Besòs i el Maresme. En aquest sentit **es promou el coneixement i el treball amb el territori** a través de projectes culturals a nivell associatiu i educatiu.



Projecte Connectem amb...

Es tracta d'un dels projectes de proximitat escolar. El museu treballa conjuntament amb algunes escoles del districte i se sustenta sobre tres eixos: **l'escola, el museu i l'entorn.**

Un dels objectius és que **l'alumnat** que participa **generi noves mirades sobre el barri**, el conegui amb més profunditat i **adopti nous punts de vista sobre l'entorn on viuen.**

Fins ara s'han desenvolupat 8 edicions, si bé cada any canvia. És un projecte educatiu gratuït, de llarga durada que parteix d'una exposició temporal al museu, a partir de la qual es fa un encàrrec a l'alumnat explicant l'activitat que hauran de fer durant el curs. Així, es desenvolupen diverses sessions a l'escola i al territori, per acabar fent una cloenda del projecte al Museu on s'inaugura l'exposició resultant de tota la feina feta al llarg del curs que està oberta durant tres mesos com les altres exposicions organitzades al museu.

Totes les propostes tenen per objectiu incitar als alumnes a treballar **relacionant-se amb el barri**. Està destinat a diversos nivells educatius de Primària i ESO, i en cada edició hi participen vuit grups classe d'escoles del districte de Sant Martí.

Un dels eixos claus del projecte és el diàleg entre disciplines. A partir d'una disciplina escollida específicament per a cada edició, serà el mitjà a través del qual l'alumnat materialitzarà el projecte. Així es promou un **diàleg entre disciplines científiques i no científiques**.

En tant que projecte de llarga durada, s'estableix una estreta col·laboració entre les escoles i el museu i, per tant, és una **proposta adreçada exclusivament als centres educatius de proximitat**.

Consell d'infants

Es va posar en marxa el curs 2014-2015 i és un projecte que compta amb l'assessorament del pedagog italià Francesco Tonucci. **Constituït per 16 nens i nenes d'entre 10 i 12 anys** de dues escoles veïnes del museu, és un òrgan de **participació real** que actua com a equip assessor en relació al funcionament de l'espai, els continguts i les activitats del museu.



Es tracta d'un espai de trobada que permet el diàleg entre el museu i el públic més jove, però també és una eina educativa per les escoles que contribueix a promoure el valor educatiu de la participació. La presa de decisions es produeix per consens.

Hi ha el compromís d'assistència en horari lectiu i el compromís de retorn al grup-classe / escola. La tria es realitza per sorteig, i hi ha possibilitat de renúncia.

El Consell realitza entre 4 i 5 sessions, entre els mesos de gener i maig, que tenen una durada de 75 minuts, que durant la pandèmia causada per la covid-19 s'han reduït a 60 minuts al realitzar-se vídeo-reunions.

Oferta regular escolar

Les activitats organitzades pel museu en la seva programació escolar regular proposen un model pedagògic propi i estan orientades a tots els nivells educatius: des de l'escola bressol a la secundària post-obligatòria i la universitat.

A més, també es participa en programes institucionals de gratuïtats. Per a més informació, vegeu edunat.museuciencies.cat/activitats.

Projectes en col·laboració i ApS

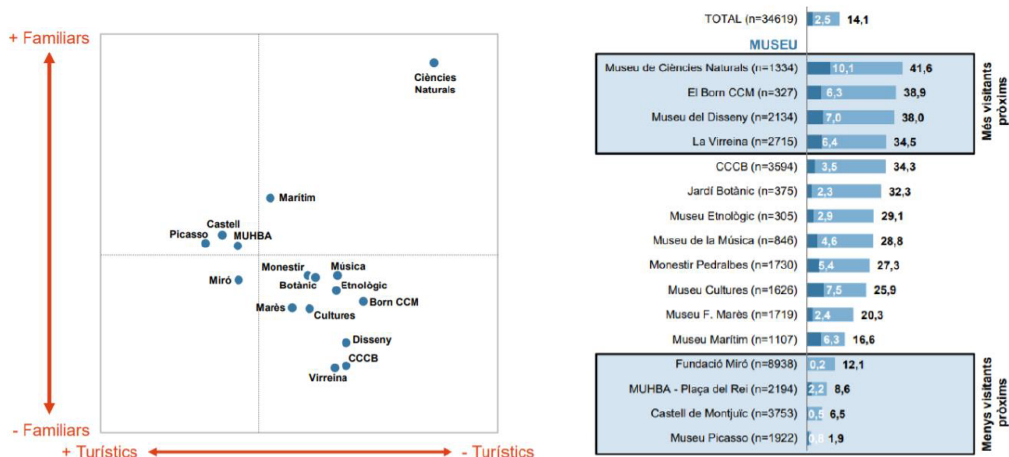
El museu ofereix la possibilitat de crear projectes escolars no previstos a l'oferta regular. En aquest cas, dona suport a l'hora de desenvolupar un projecte escolar, ja sigui partint de les exposicions pròpies o acollir-se a propostes d'altres àmbits des d'una perspectiva de diàleg disciplinar.

En aquest cas, és necessari el compromís i la implicació per part del centre educatiu ja que han de participar en el disseny l'execució del projecte. En aquest sentit no són encàrrecs sinó col·laboracions entre l'escola i el museu.



Un Museu de proximitat

Aquest museu és el que rep més visitants locals de tota la ciutat. Concretament, el 66,1% de les persones que el visiten són residents a Catalunya.



També és el que té un públic més familiar, ja que el 57,9% de les visites són en família o en família i amics. De totes les persones visitants que rep el museu, el 10,1% són del Districte i el 41,6% són de la mateixa ciutat.

3 EDUCACIÓ

Per tal de fer front a les desigualtats socials presents al barri, s'han desenvolupat en els darrers anys diferents accions educatives dirigides a enfortir la xarxa educativa, promoure la igualtat d'oportunitats dels infants i joves, la prevenció de l'abandonament escolar, així com l'ús de la cultura i l'esport com a eines per a la inclusió social.

Els projectes educatius que es desenvolupen en aquest territori persegueixen diferents objectius que podríem resumir en 4 grans línies globals:

- Promoure el suport, la participació i l'apoderament de l'alumnat i les seves famílies.
- Garantir una oferta educativa gratuïta fora de l'horari i calendari lectiu.
- Prevenir l'abandonament escolar prematur des de l'acompanyament per l'èxit educatiu.
- Obrir les instal·lacions educatives a la ciutadania del barri en horari no lectiu.

3.1 El mapa escolar

A continuació es detallen els centres educatius i es destaquen alguns dels programes que incideixen directament en la seva activitat. El barri del Besòs i el Maresme compta amb els següents centres educatius públics i concertats:

Centres educatius públics

Llar d'infants El Cascavell

Escola Concepción Arenal

Escola Eduard Marquina

Escola Joaquim Ruyra

Escola Prim

Institut Barri Besòs (ESO i batxillerat)

Institut Rambla Prim
(FP i Programes de Formació i Inserció (PFI))

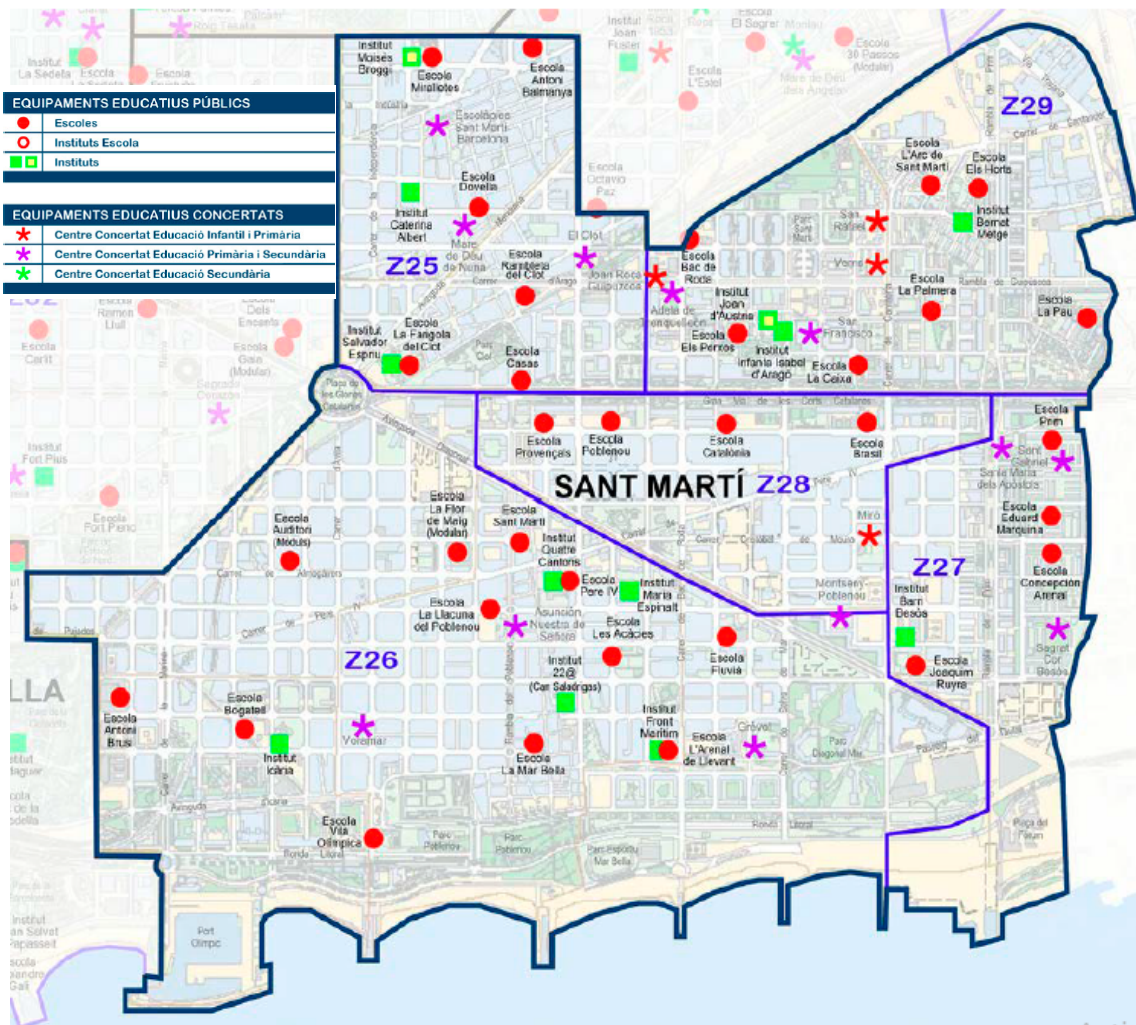
Centre de Formació d'Adults
(CFA) Montserrat Roig

Centres educatius privats- concertats

Col·legi Sagrat Cor Besòs
(infantil, primària i ESO)

Col·legi Sant Gabriel
(infantil, primària i ESO)

Escola Santa Maria dels Apòstols
(primària, ESO, batxillerat, FP i ESO per a adults)



A la següent taula es pot observar el número d'infants matriculats al barri del Besòs i el Maresme durant el curs 2019/2020 per nivells educatius i tipus de centre.

	P3	P4	P5	1r	2n	3r	4t	5è	6è	1r ESO	2n ESO	3r ESO	4t ESO
	164	194	210	234	240	248	267	233	271	278	286	291	263
Públic	86	101	111	115	116	129	141	118	139	81	84	86	76
Privat	78	93	99	119	124	119	126	115	132	197	202	205	187

Per la seva part, l'oferta i la demanda estimades per al curs 2021-2022 és la següent:

Oferta i demanda estimada P3 districte Sant Martí

Zona d'escolarització	Centres públics	Centres concertats	Grups públics	Grups concertats	Places P3	Demanda prevista
el Camp de l'Arpa del Clot-el Clot	6	4	9	7	388	359
el Parc i la Llacuna, la Vila Olímpica, Diagonal Mar i el Front Marítim-Poblenou	12	4	24	8	728	643
el Besòs i el Maresme	4	2	5	4	210	171
Provençals del Poblenou	4	2	7	2	211	188
la Verneda i la Pau-Sant Martí de Provençals	7	6	9	8	390	275
TOTAL	33	18	54	29	1.927	1.636

Oferta i demanda estimada 1r ESO districte Sant Martí

Zona d'escolarització	Centres públics ESO	Grups públics ESO	Places 1r ESO	Demanda estimada
el Camp de l'Arpa del Clot - el Clot	3	9	270	260
el Parc i la Llacuna, la Vila Olímpica, Diagonal Mar i el Front Marítim - Poblenou	5	17	510	499
el Besòs i el Maresme	1	3	81	79
Provençals del Poblenou, la Verneda i la Pau, Sant Martí de Provençals	3	11	330	311
TOTAL	12	40	1.191	1.149

Institut Barri Besòs

L'Institut va iniciar la seva activitat l'any 1977 i està fortament arrelat al barri. Les seves activitats sempre ha estat obertes al barri i en els seus inicis va participar de les reivindicacions veïnals. Arran d'això, té un gran nombre d'activitats extraescolars obertes al barri i cedeix el seu espai per ús socials de diferents entitats.

És un institut que té 3 línies d'ESO i 3 línies de batxillerat (ciències, humanístic i d'arts escèniques).

Sala d'Actes Carlos Diaz

Amb el Pla de Barris se'n va reformar la sala d'actes convertint-la en una sala d'actes amb prestacions lumíniques i de so professional que permet programar espectacles del centre cívic del barri. La sala va prendre el nom de l'antic director de l'institut, persona molt respectada i admirada al barri i que encara col·labora amb l'actual director amb tasques voluntàries.

La sala ha permès mantenir moltes de les activitats que ja es feien i endreçar-ne d'altres i poder millorar l'oferta cultural de qualitat al barri a través de l'acord de col·laboració amb el centre cívic.

Altres espais comunitaris o sessions

A l'institut també es troba, entre d'altres, la Biblioteca Oberta al barri així com el COA i forma part de patis oberts el cap de setmana.

Institut Rambla Prim

S'ha redefinit l'institut Rambla Prim i deixa d'oferir oferta d'escolarització obligatòria per especialitzar-se en estudis post obligatoris. La seva oferta actual és:

- CFGM
- CFGS
- Programa de Formació i Inserció
- Itineraris Formatius Específics
- Formació Professional bàsica Electricitat

Actualment l'**escola de Formació de persones adultes Montserrat Roig** està també ubicada a l'edifici de l'institut.

3.2 Projecte Prometeus

Es tracta d'un programa comunitari, amb una àmplia participació d'entitats, agents educatius i socials i voluntariat, que vetlla perquè el conjunt de joves dels instituts públics dels barris amb un índex inferior a la mitjana de ciutat en relació al nombre de persones amb estudis superiors de la ciutat puguin accedir a la universitat i cursar estudis superiors amb èxit.

El barri del Besòs i el Maresme és un dels barris que mostra els indicadors sociodemogràfics més desfavorables a nivell de ciutat i on els nivells de renda

familiar (60,4) es troben molt per sota de la mitjana del districte i de la ciutat. Pel que fa als estudis, només un 12,4% de les persones que hi viuen en tenen de superiors (universitat o CFGS), mentre que a nivell de districte la xifra s'enfila al 27,7% i de ciutat a un 32,8%.

A banda d'això, cal tenir present que és un barri amb una llarga tradició associativa, de manera que compta amb nombroses entitats i espais de participació en diferents àmbits, com ara educació, cultura, habitatge, esport i lleure, entre d'altres, així com també algunes entitats que desenvolupen serveis als col·lectius més vulnerables i persones en situació d'exclusió.

Actualment participa al programa Prometeus l'institut Barri Besòs. En les edicions 2019-2020 i 2020-2021 hi han participat 28 joves del barri.

Factors socioeconòmics que originen el Prometeus

- **La presència d'un alt percentatge de famílies d'origen estranger en situació de vulnerabilitat econòmica.** En aquests casos, les expectatives educatives de les famílies són sovint molt limitades, de manera que els i les estudiants es veuen abocats a la cerca de feina com a estratègia d'ajuda econòmica cap a les seves famílies. Això es fa en detriment de la seva pròpia formació. En d'altres casos, també es donen situacions en què les famílies es veuen obligades a marxar a altres províncies per motius laborals.

- **L'alt percentatge d'estudiants d'origen familiar estranger als instituts públics.** Derivat del punt anterior, també s'ha de considerar que aquesta situació afavoreix la percepció que existeix un doble sistema educatiu: centres educatius orientats a joves d'origen estranger i centres educatius orientats a joves de família autòctona. Aquests processos de segregació educativa també es nodreixen de la falsa percepció d'una baixa qualitat educativa dels centres educatius públics.

- **Dificultats per assumir les despeses universitàries.** En un context de dificultats econòmiques de les famílies, el trajecte universitari inclou algunes despeses previsible que per sí mateixes poden suposar un obstacle, com ara els preus del transport, materials acadèmics, classes particulars o de reforç, etc.

- **Els procediments administratius són també un obstacle.** Els feixucs procediments de matriculació es converteixen per sí sols en un obstacle, particularment quan el nivell de coneixement de la llengües oficials per part de les famílies és baix. Així mateix, la convalidació dels títols al país d'origen dels i les joves després d'haver fet 4t d'ESO és un procés llarg, lent i car. De fet, aquest procediment s'ha de realitzar al país d'origen, de manera que, un cop la família ha migrat a Espanya, si no s'ha fet prèviament, comporta una dificultat afegida. En alguns casos es converteix en una de les raons per a l'abandonament dels estudis.

- **La universitat fora de l'imaginari educatiu d'algunes famílies.** Degut a diferents raons o dificultats, algunes de les oportunitats que ofereix el sistema educatiu són percebudes com a alienes o fins i tot no s'identifiquen com a oportunitat. Cal tenir en compte que, en molts casos, ni tan sols es creu o es contempla que els fills i filles puguin accedir a la universitat. Per exemple, sovint no existeixen referents familiars que hagin cursat estudis universitaris i per tant els estudis universitaris

dels seus fills o filles representarien la primera generació en fer-ho. A la pràctica, s'identifica com a obstacle no disposar d'una percepció clara de la diferència d'oportunitats que suposa la titulació universitària al nou context. També cal tenir en compte quina és l'expectativa del grup social de pertinença. Quan es forma part d'un grup social en què ser estudiant universitari no és la norma sinó l'excepció, la pressió del grup pot no ser un factor favorable.

- **La incorporació tardana d'alguns joves al sistema educatiu impedeix disposar de la competència lingüística necessària per accedir als estudis universitaris.** Així, el nivell de català o castellà que cal per superar les proves d'accés a la universitat i durant els estudis superiors resulta un repte enorme. Per exemple, a les PAU la competència lingüística té gran importància, suposant *de facto* un factor que sol penalitzar les qualificacions que obté aquest alumnat.
- **L'establiment de dinàmiques socials.** Les dinàmiques socials de la pròpia comunitat també tenen un gran influència, doncs algunes persones joves no disposen d'altres referents vitals o socioculturals. En aquest sentit, els campus universitaris poden ser percebuts com a territoris allunyats o aliens.

Els objectius

El principal objectiu del programa Prometeus és afavorir que, any rere any, una generació més nombrosa d'**estudiants dels instituts públics accedeixin i cursin amb normalitat els estudis superiors**. També forma part dels objectius que aquest nou alumnat universitari ajudi a les futures generacions dels instituts a aconseguir el mateix objectiu.

Per això, l'únic requisit o condició que es demana als i les joves al moment d'incorporar-se és **assumir aquesta responsabilitat social envers els futurs Prometeus**. En aquest sentit, és també ambició del programa que es faci evident gradualment que, tot i les dificultats per accedir i cursar estudis universitaris, generant lògiques de referència positiva entre iguals a un mateix barri.

Tanmateix, és també un objectiu estratègic **contribuir a unes majors expectatives educatives**. Es pretén que tant els i les joves com les famílies i els centres educatius situïn d'una manera normalitzada en el seu univers d'acció l'accés a la universitat. Aquesta fita compta a més amb una dimensió processual ja que es preveu que els mateixos joves universitaris, i durant el seu procés acadèmic, hi contribueixin.

Per comprendre millor aquests objectius, cal tenir present diversos aspectes que el programa Prometeus no ha pretès ni pretén en cap cas:

- **Un forma indirecta de premiar la pobresa.** El Prometeus no posa l'accent en la situació econòmica dels i les joves, sinó en el conjunt de dificultats que han de superar, així com en el propi sistema educatiu.
- **Una iniciativa no convencional.** El Prometeus contempla la problemàtica d'accés a la universitat des de diferents perspectives i coordina els diferents actors mitjançant el treball en xarxa, amb un enfocament integral i transformador. Així, la comunitat és la promotora i alhora beneficiària, oferint respostes a una problemàtica que es percep com a pròpia.

- **Una iniciativa de naturalesa finalista.** L'accent es posa en el procés i en el retorn social de l'alumnat que hi participa, així com en la transformació de l'imaginari col·lectiu, més que no pas en els resultats acadèmics per sí mateixos.

Les fases de Prometeus

Per fomentar l'equitat educativa, el programa Prometeus actua en quatre fases:

Fase 1: Institut

Amb la participació activa dels equips docents dels instituts, Prometeus desenvolupa una intensa tasca d'informació, assessorament i motivació a l'alumnat de secundària (ESO i batxillerat) en relació a l'accés a la universitat i l'oferta educativa i els ajuts econòmics existents. Aquesta fase inclou també xerrades de sensibilització amb les famílies i iniciatives conjuntes entre instituts i universitats per a la familiarització de l'alumnat de secundària amb la universitat.

Fase 2: Transició

Durant el període d'inscripció a les PAU i període de matriculació a la universitat s'ofereix un acompanyament individualitzat al conjunt de joves de Prometeus, i també suport en la sol·licitud de beques, de manera que la situació econòmica de les famílies o la bretxa digital no resulti, en cap cas, un obstacle en l'accés i la permanència a l'educació superior.

Fase 3: Universitat

Un cop a la universitat, gaudeixen en tot moment de suport i seguiment tant acadèmic com personal per part de les persones referents del programa a cada barri, en estreta coordinació amb les universitats. Alhora, els i les joves de Prometeus comparteixen experiències i s'ajuden mútuament en espais de trobada presencials i virtuals, i participen també activament a les xerrades de motivació que es fan als instituts vinculats al programa.

Fase 4: Inserció laboral i retorn social

Prometeus preveu una quarta fase centrada en la inserció laboral dels graduats i graduades, aprofitant tots els recursos i serveis existents, així com en el retorn social del seu èxit educatiu a través d'accions i iniciatives compromeses amb el seu barri d'origen a fi de millorar-ne i eixamplar-ne l'imaginari i les expectatives educatives.

Els àmbits d'actuació

Acompanyament tècnic. S'ofereix a l'alumnat de 2n de batxillerat i es realitza a través d'un espai d'atenció individual i grupal a l'institut i al territori amb una persona tècnica referent i amb la participació de persones voluntàries. El curs 2019-2020 hi han participat 30 alumnes de l'institut Barri Besòs.

En la fase Universitat també es produeixen trobades grupals trimestrals d'intercanvi, per compartir recursos i informacions útils, així com una xerra-cafè en petits grups bimensual a nivell de barri. A banda, es produeix un seguiment individual per acompanyar dubtes i dificultats i s'aporten recursos per l'orientació i/

o suport acadèmic (classes particulars, etc.) o la promoció d'accions solidàries pel projecte.

- a. Taller de motivació i presentació de Prometeus amb testimonis.
- b. Suport a la tutoria en la tria d'un itinerari formatiu a través de recursos públics i propis.
- c. Xerrada de beques.
- d. Suport a la preinscripció i inscripció universitària i/o de CFGS i la sol·licitud de beques.

Mentoria social i educativa. Es tracta d'un acompanyament individual educatiu entre una jove i una persona voluntària que es troben un cop per setmana durant el curs per treballar el desenvolupament integral de l'alumnat. Està dirigit als alumnes de 4t d'ESO i de batxillerat. Es dur a terme a través de persones voluntàries formades i amb el suport del professorat de l'institut. En la fase universitat es produeix un acompanyament individual educatiu entre un/a jove Prometeus i una persona voluntària universitària de la mateixa facultat i de cursos superiors que es troben un cop al mes durant tot el curs per tenir un referent sobre la vida universitària. Està destinat als joves Prometeus de primer curs i es dur a terme a través de persones voluntàries formades i a les quals es fa un seguiment tècnic i una avaluació.

Sensibilització a l'alumnat més jove. Es realitzen tallers de motivació i presentació de Prometeus amb testimonis a l'alumnat de 4t d'ESO i 1r de batxillerat.

Xarxa al territori. Al Besòs i el Maresme es compta amb una xarxa amb diferents ens. D'una banda amb la Taula Jove del Besòs i el Maresme, a través del Pla Comunitari, el Centre Cívic Besòs i el Casal Obert d'Adolescents del Casal dels Infants.

Altres projectes d'acompanyament escolar

Servei d'Orientació Pla Jove

L'objectiu és dur a terme diferents accions per tal d'evitar l'abandonament escolar prematur, donant suport a la tasca orientadora dels centres.

Projecta't

Orientat a la prevenció d'abandonament de l'alumnat de CFGM i batxillerat que té mancances competencials per seguir els seus estudis post obligatoris. Els dos punts d'actuació al districte estan al barri del Besòs, als instituts Barri Besòs i Rambla Prim.

Programa de Diversificació Curricular

Adreçat a part de l'alumnat de 3r i 4t d'ESO perquè pugui assolir les competències clau de l'etapa, organitzant els continguts del currículum de forma adaptada. Inclou estades formatives en empreses i entitats col·laboradores entre els quals hi ha diferents escoles del barri. L'institut Barri Besòs és un dels centres que participen activament.

Promotors Escolars per al poble gitano

Per tal d'impulsar la plena escolarització, contribuir a l'èxit escolar i potenciar la visibilització i valors de la cultura gitana, es va implementar la figura del Promotor Escolar als centres educatius amb una elevada taxa d'alumnat gitano. Aquestes persones promotores formen part de la comunitat gitana han focalitzat les seves accions en diferents col·lectius: l'alumnat, el professorat, les famílies i l'entorn.

Instituts a temps Complet

Arran de que els dos instituts del barri (Barri Besòs i Rambla Prim que en aquell moment encara impartia escolarització obligatòria) no oferien servei de menjador als seus alumnes, el Consorci d'Educació de Barcelona va iniciar, el curs 2015-2016, una prova pilot amb l'objectiu d'assegurar l'oferta del servei de menjador a l'alumnat de l'educació secundària obligatòria i facilitar el seu accés a activitats extraescolars-complementàries de tarda i que aquestes millorin el seu èxit educatiu. Amb aquest programa, els alumnes que ho necessitessin, podien gaudir de servei de menjador gratuïta a l'escola Joaquim Ruyra i poder gaudir de les activitats extraescolars de l'institut a la tarda. Després de 5 anys en el que el programa s'ha implementat als instituts públics d'alta complexitat de Barcelona, el programa ha evolucionat i el curs vinent l'institut Barri Besòs ja gaudirà d'instal·lacions pròpies per poder oferir el servei de menjador a tot el seu alumnat i que, si s'escau, puguin beneficiar-se de beca els 5 dies a la setmana.

Professionals de perfil psicosocial a les escoles

En el marc del Pla de Barris, s'ha dotat les escoles i instituts de professionals d'experts amb diferents perfils (educadors socials, tècnics d'integració social, especialistes en audició i llenguatge i especialistes en actitud i conductual) per tal de donar una millor atenció especialitzada a l'alumnat i les seves famílies i garantir el suport a l'equip docent, propiciant el treball conjunt amb el diferents agents del territori.

Projecte Integral per l'èxit educatiu a la franja Besòs

Des del curs 2013-2014, l'escola Eduard Marquina i l'escola Concepción Arenal, des del curs 2013-2014 duen a terme un projecte que planteja un canvi metodològic i organitzatiu, a partir del model d'escola a temps complet, redistribuint l'horari lectiu i integrant aprenentatges no formals en l'horari escolar que assegurin una major equitat i educar per la inclusió social i l'educació integral. Els objectius generals són els següents:

- Assegurar una educació dirigida a l'adquisició de les competències bàsiques.
- Reduir l'absentisme.
- Integrar i enriquir el temps no lectiu garantint l'equitat i l'accés a les activitats complementàries a tots els alumnes

L'horari lectiu es concentra en la franja de 8.30 a 14.30 h, sent aquest horari el que concentra les classes amb el professorat del centre que treballen per competències bàsiques amb grups partits. Aquest horari permet una major atenció a la diversitat de l'alumnat.

El menjador queda inclòs dins de l'horari lectiu i es realitza de 13.30 a 14.30 h. El professorat és el responsable del menjador, i això permet un treball d'hàbits molt important.

De 14.30 a 16 h es fan activitats no formals (activitats pedagògiques complementàries, activitats artístiques i activitats esportives) integrades en el Projecte Educatiu de Centre, que ha d'establir una connexió conceptual entre les activitats lectives i no lectives centrant-se en un nombre reduït d'objectius.

3.3 Projectes d'educació i cultura

La Caixa d'Eines: un programa de cultura i educació del Pla de Barris

Caixa d'Eines neix en el marc de Pla de Barris (PdB), el programa de l'Ajuntament de Barcelona que té per objectiu reduir les creixents desigualtats entre els barris de la ciutat.

En la fase de diagnosi es van detectar grans dèficits i desequilibris territorials en l'àmbit cultural, des de l'oferta d'educació artística, dins i fora escola, fins a la programació d'activitat cultural i equipaments. Aquesta desigualtat en el bagatge cultural condiciona la construcció d'horitzons personals i professionals, així com s'evidencia una gran desconexió entre el sistema cultural i l'educatiu. Per tot això, el PdB incorpora la cultura als seus eixos centrals i ho vincula directament a l'educació.

La Caixa d'Eines és la introducció de pràctiques artístiques dins el currículum escolar dins l'aula, amb l'objectiu de reduir les desigualtats culturals articulant l'educació formal, la no formal i la comunitat, **en base a quatre pilars**: la transversalitat, l'equitat, el codisseny i la sostenibilitat.

Per tant, s'aposta per la cultura com a eina transformadora i socialitzadora, una eina que pugui revertir les desigualtats culturals des de l'equitat tant en relació a la formació, la pràctica com en l'accés a la programació cultural.

S'han dut a terme tot d'activitats als centres educatius del barri del Besòs i el Maresme i de la Verneda i la Pau des de la perspectiva dels drets culturals, tant en termes d'accés a la cultura com de participació en la creació artística. Són accions encaminades a situar l'alumnat en el centre de l'aprenentatge i on els agents de la creació contemporània impulsen pedagogies d'educació cultural i artística múltiples i heterogènies que promouen coneixements diversos, la seva sistematització i el rigor en l'adquisició de llenguatges expressiu.

Participació en la creació artística	Processos de recerca, creació i mostra de circ amb l'acompanyament d'artistes, creadors/es i formadors/es de circ social.
Accés a propostes culturals	Acompanyament i facilitació a processos de creació, assajos i mostres per apropar la creació contemporània a infants i joves.

Durant el segon trimestre del curs 2020/21 s'ha continuat l'activitat iniciada a l'institut Barri Besòs i a l'escola Concepción Arenal i s'hi han afegit les escoles Prim i Eduard Marquina, a més dels centres educatius de la Verneda i la Pau institut Bernat Metge i escoles La Pau i La Palmera.

Pel que fa a la **dimensió educativa** de La Caixa d'Eines, La Central del Circ impulsa la seva tasca educativa a través d'una formació per a docents per acompanyar-los en les tasques pedagògiques amb l'objectiu d'incorporar canvis metodològics i pràctiques innovadores en base als processos de creació de circ.

En coordinació amb el CRP de Sant Martí, es proposa un curs sobre *Circ i Educació* centrat en les potencialitats d'aquest art dins l'àmbit educatiu. Hi participen docents de les escoles Prim, Eduard Marquina i Concepción Arenal i l'institut Barri Besòs. Com a objectius de la formació hi ha:

- Reflexionar sobre les potencialitats del circ en relació als aprenentatges competencials de l'alumnat.
- Reflexionar sobre les oportunitats d'innovació pedagògica en la hibridació de pràctiques artístiques i currículum escolar.
- Compartir dubtes i experiències sobre el diàleg entre equips docents i equips artístics.
- Construir eines d'orientació en la implementació de pràctiques artístiques dins l'àmbit educatiu.

Degut a les dificultats que implica el medi virtual per a la transmissió de les pràctiques performàntiques del circ, es treballen aspectes que es consideren claus tant en l'acció pedagògica com en la creativa. Amb aquesta finalitat, es generen espais d'intercanvi entre artistes i creadors/es que han treballat en l'àmbit educatiu amb docents interessats/des en aquest tipus d'hibridacions. Les temàtiques tractades travessen tres dimensions:

- Els aprenentatges tècnics
- Els aspectes socials i relacionals
- Els processos artístics i creatius

Per aterrar els objectius generals proposats a l'activitat, es realitzen una sèrie de tallers dinamitzats per artistes de circ sobre les següents temàtiques.

- Taller#1: Circ, educació i comunitat: quins vincles es poden establir amb els territoris a partir de les pràctiques artístiques.
- Taller#2: Les ciències i el circ: els malabars com a font d'inspiració i pràctica de les ciències pures i les noves tecnologies.
- Taller#3: La perspectiva de gènere des del circ contemporani: com treballar qüestions relatives al gènere a través de les pràctiques de circ.
- Taller#4: La creativitat en el circ: com promoure la imaginació i la creativitat per potenciar l'autovalor i l'autoestima.
- Taller#5: Transculturalitat en el circ: el circ com a eix vertebradors de les formes culturals més enllà de l'adultocentrisme i/o l'eurocentrisme.

- Intercanvi d'Experiències: Models educatius dins l'aula: debilitats i fortaleces de la col·laboració entre professorat i artistes de circ.

La dimensió comunitària i la relació territorial de Caixa d'Eines s'expressa en tres direccions i vincles paral·lels:

- Vincle amb els espais comunitaris
- Programació pedagògica
- Vinculació amb els centres escolars

S'ha participat de forma col·laborativa amb les entitats i taules comunitàries del barri per sumar sinèrgies en tot allò que tingui a veure amb educació i cultura:

- Grup Impulsor de Pla de Barris
- Taula Jove
- Comissions de Carnestoltes
- Centre de Recursos Pedagògics Sant Martí

Gràcies a la presència en aquests espais s'ha format part de la programació de Carnestoltes 2021.

S'han realitzat reunions amb el centre cívic, l'institut Barri Besòs i BCN Districte Cultural per impulsar una programació pedagògica al barri aprofitant els espectacles de circ que es fan al barri.

Fruit d'aquesta interacció és l'activitat al pati de l'institut Barri Besòs amb Ron Beeri, artista de l'espectacle Lazuz, el grup de Caixa d'Eines i el grup del Comas i Solà que està fent el procés de creació amb Troposfera.xyz.

D'una banda, s'ha atès a la demanda del Concepción Arenal per fer una acompanyament a la Festa de Sant Jordi. De l'altra, s'ha convidat a una docent de l'institut Barri Besòs que participa de la Formació Docent a fer una visita i anar a la mostra de Creadors en residència.

Altres Projectes culturals

MUS-E

El du a terme la Fundació Yehudi Menuhin, i té la finalitat de treballar des de diferents disciplines com ara el teatre, el circ o la dansa, per afavorir la inclusió social, educativa i cultural. Hi participen les escoles Prim, Concepción Arenal i Eduard Marquina.

Suport a l'activitat Corals als centres educatius al Besòs

el Districte col·labora en l'organització de la trobada anual de Corals de les escoles del Besòs i el Maresme, on es mostra el resultat del llarg del curs. Hi participen les escoles Concepción Arenal, Eduard Marquina, Prim, els instituts Barri Besòs i Rambla Prim, i els col·legis Sagrat Cor Besòs, Sant Gabriel i Santa Maria dels Apòstols.

Banda Besòs Band

Aquest projecte pretén crear un espai de trobada i relació per al veïnat amb interessos musicals, dinamitzat per l'Escola de Músics. Obert a la participació del veïnat i a les persones vinculades a entitats del territori amb uns mínims coneixements d'instruments de vent o percussió.

3.4 Rehabilitació i inversions a equipaments educatius

Projecte d'escoles enriquides

Amb l'objectiu de millorar la imatge i la funcionalitat dels centres d'alta complexitat, el 2017 es fa una actuació integral a la recepció i accés de les escoles Concepción Arenal i Eduard Marquina.

Reconversió i remodelació de l'institut Rambla Prim

Es redefineix l'institut Rambla Prim i deixa d'oferir oferta d'escolarització obligatòria per especialitzar-se en estudis de post obligatoris. A través del Pla de Barris, l'any 2018 s'hi fa una actuació d'obres integral per adequar-la a la nova oferta amb l'objectiu de convertir-se en un centre professionalitzador al llarg de la vida.

Millora de l'escola Prim

En aquesta nova edició del Pla de Barris està programada una renovació integral amb un pressupost d'inversió que voltarà els 3 milions d'euros.

3.5 Educació en el lleure

Casals urbans Baobab

Es tracta d'una acció temporal amb sentit educatiu que proposa el programa Baobab, impulsat per l'Ajuntament de Barcelona a través de l'Institut Municipal d'Educació (IMEB) en el marc de l'estratègia de Pla de Barris.

Es realitza durant l'agost i permet que tant infants, joves, famílies i comunitat tinguin aquesta experiència i, per tant, esdevinguin aliats per donar-li continuïtat al territori amb l'objectiu de construir de manera col·laborativa un esplai i/o cau de caps de setmana o reforçar els existents.

Amb els casals urbans, el programa pretén despertar la curiositat i l'interès d'infants i joves en el món local que els envolta i, per tant, la seva participació continuada en un projecte d'educació comunitària; així com també despertar la consciència de ciutadania jove per a posicionar-se davant aspectes o realitats del seu barri, i per tant, la seva participació continuada en un projecte d'educació comunitària.

Aquesta acció s'ha realitzat en centres educatius de titularitat pública de la ciutat. La proposta metodològica del projecte, ha estat basada en la participació activa dels infants i les famílies sempre amb una mirada oberta al barri. La metodologia s'ha basat en el treball per projectes per tal que les activitats fossin en funció dels interessos i motivacions de les persones participants, alhora també implicant a les

famílies i participant de la comunitat i realitzant sobretot activitats al medi obert i a l'espai natural.

Se n'han realitzat 5 edicions, i el 2020 es va dur a terme a 10 barris d'acció prioritària de Barcelona, entre els quals el Besòs i el Maresme. És un projecte de lleure educatiu consolidat al barri, on s'hi han fet les cinc edicions.

Al 2020 el Casal Urbà del Besòs i el Maresme l'ha gestionat la Cooperativa Reflexes i van ocupar **109 places de les 132 ofertades** (en dos torns de 66, s'han ocupat 56 i 53 places a cada torn) on han participat regularment un total de 67 infants (ja que dels infants del 1r torn han repetit 42 infants). L'ocupació del casal ha estat d'un 83%.

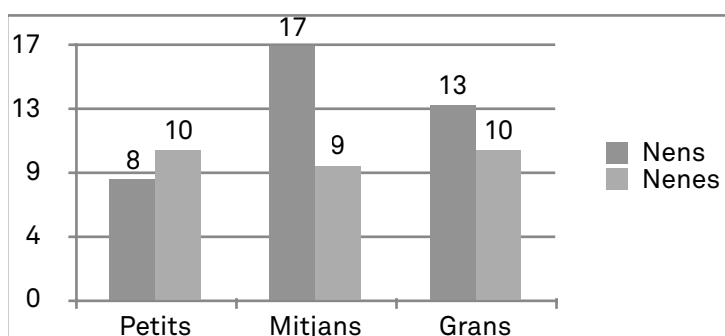
La distribució de places s'ha diversificat en funció del territori, des del criteri d'equitat, tenint en compte les característiques del barri. Amb la voluntat de cobrir les necessitats de totes les famílies del barri després del confinament es van ampliar les places inicials plantejades, que eren de 96 infants, i es van ampliar a 36 infants més al barri del Besòs i el Maresme oferint un total de 132 places al barri.

Tenint en compte que alguns nens i nenes van repetir torn, les dades totals del 1r i 2n torn per franja d'edat, quedarien de la següent manera:

BARRI	Petits/es (4-6)			Mitjans/es (7-9)			Grans (10-12)			TOTAL
	Nenes	Nens	GNB	Nenes	Nens	GNB	Nenes	Nens	GNB	
1r i 2n torn	10	8	-	9	17	-	10	13	-	67
TOTALS	18			26			23			

*GNB: Gènere no binari

Es pot observar com en la franja d'edat de petits hi ha una majoria de nenes mentre que als mitjans i gran ho són els nens. Aquest fet, resulta ser una tendència més o menys generalitzada a la resta de casals i comparativament amb d'altres anys.



Pel que fa a infants amb necessitats educatives especials n'hi ha participat un amb un monitor de suport. Respecte als infants derivats per Centres de Serveis Socials, se n'han destinat un total de 8.

Infants derivats per Centres de Serveis Socials
(Atenció primària, EAIA, Reagrupament familiar...)

EL BESÒS I EL MARESME	Places tancades a serveis socials	Places ocupades per serveis socials
Serveis Especialitzats Besòs	4	3
Serveis Socials Besòs	16	5
TOTAL	20	8

El Casal Urbà del Besòs i el Maresme, al realitzar-se a l'escola Prim s'omple més fàcilment les places obertes d'aquesta escola; és per això que són un total de 22 places, de les quals 11 són places tancades.

Les escoles amb major ocupació que segueixen són les escoles públiques del Besòs que representen en major mesura la concentració d'infants a les escoles Joaquim Ruyra, Concepción Arenal i Eduard Marquina (13,4, 13,4 i 11,9 %).

El nombre de famílies participants a l'edició 2020 va ser de 54. La majoria procedeixen del barri del Besòs i el Maresme (78%). En un 5% procedeixen de Sant Adrià de Besòs, mentre que en un 9% són procedents de d'altres barris com la Verneda, Navàs, Nous Barris, Sant Martí, el Congrés-Indians, etc.

Valoracions

L'augment de la participació infantil a les activitats d'estiu confirma la necessitat de seguir oferint espais de lleure educatiu al territori, ja no només durant l'estiu sinó també durant l'any, ja que moltes de les famílies mostren interès per les activitats de lleure que es duen a terme al seu barri.

Tot i la consolidació dels casals urbans Baobab al barri molts dels infants participants en la darrera edició no havien participat en anteriors edicions. Per tant, segueixen sent necessaris projectes de lleure que arribin a la població infantil.

Reafirmar una mirada d'educació comunitària arrelada al territori: els casals urbans no haguessin estat possible sense la col·laboració de l'escola Prim, el Centre Cívic Besòs, les entitats juvenils properes al barri, serveis socials... Els casals urbans Baobab ajuden a ampliar l'oferta educativa més enllà de l'escola els mesos on l'escola o la formació reglada no està present.

Oferir uns casals urbans amb una projecte educatiu amb mirada comunitària al darrera dona peu a vincular la proposta educativa i pedagògica que persegueixen els casals amb la missió que persegueixen les entitats de lleure de territori. Cal destacar que enguany especialment s'han treballat projectes amb els infants amb voluntat transformadora.

Apostar per equips educatius al capdavant mixtos on l'experiència de joves implicats en altres esplais i caus del mateix territori puguin ser exemple pels altres joves del barri que estan fent possible els altres esplais i caus. Possibilitar que les

joves es coneguin en matèria pedagògica tot i provenir d'entitats diverses i que comparteixin en un context d'estiu fora de campaments i colònies les formes de treballar amb els infants.

Casal d'Estiu Brot Jove

Té per objectiu **garantir el dret dels joves a les activitats de vacances** i, alhora, fomentar l'aparició d'una **oferta de lleure educatiu** durant el mes d'agost en barris on aquestes necessitats no estan cobertes.

El casal d'agost té per finalitat que les persones joves facin un petit projecte al barri de caire participatiu amb veïnat i famílies del territori.

L'any 2020 el casal es va realitzar durant el mes d'agost oferint fins a 40 places. Els participants del casal eren joves que havien estat cursant durant el curs 2019- 2020 algun curs de l'etapa d'educació secundària, en centres educatius dels barris o estiguin arrelats al territori per les seves entitats.

Els objectius a treballar van ser els següents:

- Realització d'un petit projecte que posa en joc les competències d'infants i joves per aprendre a organitzar el seu propi temps lliure.
- Desenvolupar activitats en grup que permeten reflexionar sobre les pròpies actituds i valors.
- Desenvolupar activitats en grup que generen relacions positives entre els seus membres i que uns aprenguin d'altres.
- Desenvolupar activitats al medi obert en espais de referència del barri: reivindicant els espais públics, construint un sentit de vivència significativa.
- Incloure activitats amb famílies amb un rol actiu i participatiu.

En la majoria, **les persones participants** foren infants i joves entre 12 i 15 anys del barri del Besòs i el Maresme i altres barris de l'entorn com la Pau, Sant Martí o el Poblenou. Del total de 24 participants, 6 tenien vinculació amb altres entitats de lleure com l'esplai Sant Paulí o el Mijac La Pau.



Els participants han comptat amb un equip de monitors format per 4 monitors remunerats, 3 monitores de pràctiques i 1 director. S'ha prioritzat que l'equip de monitors tingués vinculació amb entitats del barri, per tant han vingut de l'Esplai Sant Paulí del Besòs, Mijac de La Pau i l'Associació de Joves del Besòs.

Pel que fa a **les activitats**, el projecte que ha estat l'eix central del casal de l'estiu 2020 ha estat "La Plaça ideal". A través de l'exploració de les places del barri, i la detecció de les necessitats dels joves es va fer una diagnosi de l'espai públic del barri en funció de la seva percepció. Posteriorment van dissenyar una plaça ideal a partir de la realització d'entrevistes a veïns i veïnes del barri i identificant les característiques bàsiques d'un espai públic per a tothom. Finalment, es va arribar a dissenyar-ne una maqueta i es va presentar el treball en una exposició al Centre Cívic Besòs.

3.6 Universitat Politècnica de Catalunya

El Campus Diagonal-Besòs (CDB) es va inaugurar el setembre de 2016 quan es va iniciar l'activitat acadèmica de l'Escola d'Enginyeria de Barcelona Est (EEBE) de la Universitat Politècnica de Catalunya (UPC).

El CDB és entre l'av. Eduard Maristany, el c. Sant Ramon de Penyafort i la ronda del Litoral, entre Barcelona i Sant Adrià de Besòs. Té 150.000 m² de superfície potencial per edificar, dels quals actualment s'han construït 38.500 m². Avui dia consta de tres edificis dedicats a la docència i la recerca, i una residència per a estudiants, investigadors i professors, inaugurada l'any 2019.

Des del Campus es promou un model universitari basat en l'impuls de la investigació i la innovació enfocats cap al sector productiu, principalment en els camps en els que hi destaca la seva expertesa. Es preveu així que aquesta infraestructura universitària englobi un conjunt de 13 edificis per completar la superfície edificable, els usos previstos dels quals seran per crear sinergies entre la docència, la recerca i l'activitat emprenedora i empresarial, juntament amb els serveis per a la comunitat universitària.



El Consorci del Campus Diagonal-Besòs i la Fundació bTEC

El Consorci del Campus Diagonal-Besòs (CCDB) agrupa les Administracions locals propietàries del sòl del Campus Diagonal-Besòs amb l'objectiu de promoure a l'àrea del Besòs activitats universitàries, acadèmiques, docents, d'investigació i de relacions entre la universitat i l'empresa.

Actualment el CCDB està constituït per l'Ajuntament de Barcelona, l'Ajuntament de Sant Adrià de Besòs, l'Àrea Metropolitana de Barcelona i el Consorci del Besòs. El CCDB està adscrit a l'Ajuntament de Barcelona, que n'ostenta la presidència.



La Fundació b_TEC impulsa el projecte del Campus Diagonal-Besòs per contribuir a la creació de nous equipaments universitaris que actuïn com a motor de transformació del territori. El seu Patronat està format per la UPC, la Generalitat de Catalunya i les Administracions locals agrupades al CCDB. La Fundació està presidida pel rector de la UPC.

L'Escola d'Enginyeria Barcelona Est (EEBE) de la Universitat Politècnica de Catalunya (UPC)







L'EEBE, escola de la UPC que va entrar en funcionament el curs 2016-2017, té més de 3.000 estudiants i és un referent en docència, recerca, innovació i transferència de tecnologia en l'àmbit de l'enginyeria industrial, especialment en els àmbits de la biomèdica, l'electricitat, l'electrònica i automàtica industrial, l'energia, els materials, la mecànica i la química.

Té per objectiu consolidar-se com un centre acadèmic d'alta qualitat en l'àmbit de l'enginyeria per a la indústria del segle XXI, capaç d'actuar com a agent de transformació en col·laboració amb el teixit socioeconòmic del país i amb una clara vocació internacional. L'EEBE en xifres:

- Més de 3.000 estudiants
- 41 grups de recerca
- 7 estudis de grau universitari
- 7 estudis de màster

- 4 estudis de doctorat
- 274 professors i investigadors
- 8 programes de mobilitat per a estudis



	Edificis construïts UPC		Activitat econòmica
	Equipaments		Espai cedit UPC
	Zona Verda		Residència d'estudiants, professors i investigadors

La recerca al CDB

Des de la seva fundació, té com a objectiu impulsar les fronteres del coneixement humà. Reuneix prop de 400 professors i investigadors de més de 40 grups, contribuint a un paisatge de recerca polifacètic i ric.

En resposta a un món global en constant evolució, els investigadors del CDB tenen una àmplia cartera de recerca, que va des de l'exploració de l'estructura de l'univers o l'àtom, fins a la biologia del cervell humà, el desenvolupament de futures cèl·lules de combustible o noves materials per a la regeneració i reparació de teixits i òrgans degradats.

A través d'aquest esforç multidisciplinari, investigadors de la l'EEBE de la UPC i de l'Institut de Bioenginyeria de Catalunya (IBEC) contribueixen innegablement a erigir el CDB com a nou pol de recerca.

Activitats STEAM

L'EEBE ofereix un ampli ventall d'activitats educatives adreçades a alumnat de les diferents etapes educatives de l'ensenyament reglat, com també als infants i joves que participen en entitats i projectes de l'àmbit socioeducatiu, particularment de l'entorn del CDB.

Totes les activitats són dins de l'àmbit de les STEAM per despertar les vocacions científiques i tecnològiques partir d'activitats divulgatives realitzades per l'estudiantat i/o professorat de l'EEBE generalment ubicades en les instal·lacions del CDB.

Setmana de la ciència

En el marc de la Setmana de la Ciència que organitza cada novembre la Generalitat de Catalunya amb la Fundació Catalana per a la Recerca i la Innovació, l'EEBE ofereix anualment diverses activitats adreçades als centres educatius. S'adreça a tots els públics i té com a objectius fonamentals apropar la ciència i la tecnologia a la ciutadania i fomentar les vocacions científiques entre els més joves. Cada any, l'organització centra la Setmana de la Ciència en una temàtica concreta.

Tallers a l'EEBE a través de la plataforma ESCOLAB

És una iniciativa de l'Ajuntament de Barcelona coordinada pels programes Barcelona Ciència, de l'Institut de Cultura de Barcelona, i Cultura Científica, de l'Institut Municipal d'Educació de Barcelona, amb la col·laboració dels centres de recerca que ofereixen les diverses activitats.

Vex Robotics

És una competició de robòtica d'àmbit internacional que ofereix a infants i joves una oportunitat per acostar-se de manera lúdica i educativa a la tecnologia i l'enginyeria. Els equips participants i amb l'orientació d'una persona mentora, hi ha diferents categories que van des dels 4 anys fins la universitat, han de construir un robot innovador que superi un repte proposat per l'organització de la VEX. L'EEBE, conjuntament amb PUCRA, l'associació de robòtica de l'EEBE, i amb el suport de la Fundació bTEC, organitzen la competició que acull al CDB tant la ronda classificatòria de Barcelona, VEX Robotics Competition Barcelona, com la ronda estatal, VEX Robotics Competition Spain.

Visions – Forum i Visions - Anella

Projecte per promoure la cultura científicotecnològica entre els estudiants d'ESO i Batxillerat impulsada conjuntament per l'Ajuntament de Barcelona, la Universitat Politècnica de Catalunya i Ciència360. Les activitats comencen dintre de l'aula i culminen amb una gran jornada vivencial i participativa, amb proves i espectacles de gran format. VISIONS-Fòrum i VISIONS-Anella, són dues activitats finals pensades i organitzades per professors de l'EEBE i impartides per estudiantat dels diferents graus de l'EEBE i que es realitzen en el Fòrum i l'Estadi Olímpic. És una jornada en què noies i nois des de 2n d'ESO fins a Batxillerat poden viure l'aventura de la ciència i tecnologia en primera persona. El projecte busca promoure vocacions científiques posant una mirada especial en trencar estereotips i potenciar el paper de les noies destacant referents científics femenins. Més de 8.000 estudiants han participat en les diferents edicions.

Jornada del Dia Internacional de la Dona i la Nena a la Ciència

La setmana de l'11 de febrer, el Dia Internacional de la dona i la nena a la ciència, l'EEBE acull una jornada d'activitats per apropar a estudiants de primària, secundària i batxillerat els projectes d'enginyeria que duen a terme l'estudiantat, visibilitzant així el treball de les científiques, els rols femenins en l'àmbit de la ciència i l'enginyeria i

promovent pràctiques que afavoreixin la igualtat de gènere en l'àmbit científic. En l'edició del 2020 la jornada va consistir en una xerrada a càrrec de Núria Salan titulada "L'enginy (in)visible", l'explicació de diversos projectes de les associacions d'estudiants, i una taula rodona de ciències bàsiques: Física-Química-Matemàtiques. Tot l'acte va estar conduït per estudiantes i professores i va donar l'oportunitat a les alumnes dels instituts d'establir un diàleg directe amb les universitàries.

Plenari Jove – Energy Days

Els Energy Days són un conjunt d'activitats acadèmiques i empresarials relacionades amb les energies sostenibles, que impulsa anualment la Unió Europea, amb l'objecte d'incrementar la sensibilització per l'eficiència energètica i les energies renovables entre els agents actius públic-privats. Al Campus Diagonal-Besòs entre d'altres activitats vinculades anualment es du a terme el Plenari Jove, una trobada anual amb estudiants de segon cicle d'ESO i de batxillerat dels instituts de l'entorn per reflexionar conjuntament sobre el benefici social que pot tenir la innovació tecnològica en l'àmbit energètic i de quina manera pot ajudar a les persones. La trobada compta amb una part de caire més reflexiu en la que es presenten diferents propostes innovadores que tenen un efecte positiu en la vida de les persones, tant individualment com col·lectiva. La segona part té un caire més lúdico-pràctic, amb jocs i tallers on l'alumnat participa activament tot descobrint i experimentant. L'edició de 2021 s'ha hagut de fer en format virtual.

Arduino Day

És un esdeveniment internacional en què totes les persones interessades en l'Arduino, comparteixen experiències i coneixement. Professorat de l'EEBE hi participa proposant tallers i fent demostracions de projectes construïts amb Arduino.

Proves Cangur

Les proves Cangur (International Mathematical Kangaroo) és un concurs preuniversitari de matemàtiques que s'organitza en més de 30 països, amb l'objectiu d'acostar les matemàtiques als més joves i intentar despertar el seu interès a través dels problemes. La competició es porta a terme anualment el mes de març, i les competències que es posen a prova són una combinació entre la lògica i les matemàtiques. Al nostre país, la prova Cangur la convoca la Societat Catalana de Matemàtiques. L'EEBE acull l'alumnat participant de diferents centres educatius del districte de Sant Martí. L'EEBE és un dels centres que acull aquesta prova i un cop finalitzada, es realitza una activitat divulgativa dins l'àmbit científic.

Casa sostenible TO

La sostenibilitat (energètica, econòmica, ambiental...) és un dels eixos transversals sobre els quals se sustenta l'activitat del Campus, tant en l'activitat docent i investigadora com també pel que fa a altres iniciatives complementàries que poden ser compartides amb la comunitat de l'entorn. Un dels projectes més atractius que ja és una realitat al Campus és la Casa Sostenible TO, un clar referent com a espai

sostenible al tractar-se d'un edifici de consum d'energia gairebé zero. La seva ubicació, als jardins de Can Llima, i el seu espai interior, la converteixen en un equipament molt aprofitable per a la divulgació educativa sobre la necessitat d'un canvi de model sostenible en els habitatges o per a reflexionar sobre altres aspectes que hi puguin tenir relació. En aquest sentit, l'EEBE, l'Ajuntament de Barcelona i la Fundació b_TEC han constituït una comissió que té la funció de planificar i organitzar les activitats i l'ús de la Casa TO, i de les que en un futur immediat en podran gaudir els centres i entitats educatives de l'entorn Besòs.



Pista Esportiva al Campus

El Campus disposa recentment d'una nova pista esportiva amb porteries de futbol sala i cistelles de bàsquet pensada per a l'ús de la comunitat universitària però que també obre l'oportunitat que sigui emprada amb funcions educatives, o fins i tot per impulsar activitats que relacionin la comunitat universitària amb el veïnat de l'entorn, i molt especialment entre la gent jove.



Suports als centres educatius i col·laboració amb els CRP

El Campus ofereix el seu suport als centres educatius de l'entorn amb la finalitat de contribuir al desenvolupament dels seus respectius projectes educatius. En particular, en la formació i acompanyament del seu professorat, alhora que obrint la possibilitat de generar espais d'interrelació i intercanvi entre docents dels diferents centres, particularment en l'àmbit STEAM. Com a exemple, una de les iniciatives que ja estan en marxa, en col·laboració amb el Centre de Recursos Pedagògics de Sant Adrià de Besòs, és l'organització i presentació al Campus Diagonal-Besòs de la Mostra de treballs de recerca dels estudiants de batxillerat dels centres educatius del municipi.

Visites d'escoles de Primària i Secundària a l'EEBE

L'EEBE ofereix visites educatives per als centres educatius que vulguin conèixer de primera mà què vol dir estudiar una carrera tècnico-científica, quin és el dia a dia de l'estudiantat, com són les instal·lacions que fan servir (aules, laboratoris, biblioteca, espais exteriors, locals de les associacions d'estudiants...), i en general com és la vida de la comunitat universitària.



4 ESPORTS

La darrera Enquesta dels hàbits esportius de la ciutat de Barcelona (2017) ofereix dades de la pràctica esportiva de la població a nivell de ciutat i de districtes, però no a nivell de barris atès que a aquest nivell de detall la mostra no és prou significativa. Per aquest motiu, en aquest punt fem referència a la pràctica esportiva del Districte de Sant Martí envers a la pràctica esportiva del conjunt de la ciutat.

La pràctica esportiva de la població del districte de Sant Martí està per sobre de la mitja de la ciutat: el 74,9% practicava algun esport (3,3 punts per sobre de la mitja de ciutat, que és del 71,6%).

Si analitzem una mica més aquesta pràctica, podem veure que a Sant Martí, els practicants que es limiten a fer una o dues activitats físiques són el 84,8% dels casos, mentre que al conjunt de la ciutat aquest percentatge és del 74,8%. La resta en fan 3 o més activitats diferents, la qual cosa indica una major diversitat de la pràctica.

Per modalitats, les 4 activitats més practicades són les mateixes a Sant Martí que al conjunt de la ciutat (caminar com a exercici físic, córrer pel carrer, natació i aparells cardiovasculars), però mentre a la ciutat la natació és la segona activitat més practicada (20,1% dels que en fan), a Sant Martí és la tercera, amb el 14,9% dels practicants.

Si mirem quines activitats tenen un percentatge de pràctica diferent entre els practicants de Sant Martí i els de la ciutat, veiem que les que tenen més acceptació al districte en relació al conjunt de la ciutat són caminar com a exercici físic (la més significativa, amb el 42% dels enquestats del districte en front del 30,3% a nivell de ciutat), anar en bicicleta, expressió corporal, patinatge i boxa. Per contra, les activitats que es practiquen menys als barris de Sant Martí en relació a la ciutat són la natació, la musculació, l'excursionisme, l'spinning, el pàdel, les gimnàstiques de manteniment, el tennis, la gimnàstica aeròbica, el fitness i els balls de saló.

Si analitzem aquestes activitats sembla que les activitats que es practiquen més en el districte són les que es realitzen a l'espai públic de forma lliure (caminar, anar en bicicleta...) o algunes pràctiques molt específiques (expressió corporal, patinatge, boxa...). Per contra, les que menys es practiquen són aquelles vinculades a les ofertes de les instal·lacions esportives.

Pel que fa a la tinença de llicència federativa esportiva, els practicants de Sant Martí en tenen el 4,8%, mentre que al conjunt de la ciutat en tenen el 7,2%.

També trobem alguna diferència significativa en l'organitzador de les activitats on hi participen. Els practicants de Sant Martí participen menys en les activitats organitzades per instal·lacions esportives, associacions i federacions o centres educatius que en el conjunt de la ciutat. En canvi són més propensos a fer activitat de forma autònoma (individualment, amb familiar o amics).

També trobem un menor ús d'instal·lacions esportives: només el 41,6% dels practicants de Sant Martí utilitzen de forma habitual instal·lacions esportives, enfront del 50,1% de la ciutat. Les instal·lacions més utilitzades són: CEM Bac de Roda (18%), DIR (6,1%), CEM Júpiter (5,3%) i CEM Nova Icària (4,4%). Les persones

usuàries dels barris de Sant Martí creuen a Ciutat Vella per utilitzar, també, el CEM Marítim (4,0%).

Per contra, els practicants de Sant Martí utilitzen de forma habitual molt més els espais públics per fer activitat física, que el conjunt de la ciutat: el carrer (62,2% vs 45,9% a la ciutat), la platja (28,9% vs 12,5%), els parcs (27,3% vs 24,9%) o el mar (15,8% vs 7,0%). En aquests percentatges clarament incideix la disponibilitat d'aquests espais en el propi districte (platja, mar i el front marítim) que faciliten una pràctica de qualitat com a alternativa a la pràctica en instal·lacions esportives.

Finalment, la població de Sant Martí també té una menor pertinença a entitats o clubs esportius en relació a la ciutat. Només el 19,5% dels enquestats estava associat a algun club o entitat esportiva, davant del 24,3% de la ciutat de Barcelona.

4.1 Els equipaments esportius

Al barri hi ha:

- 3 instal·lacions esportives municipals
- 5 centres docents públics amb equipaments
- 3 centres docents concertats

Instal·lacions esportives Municipals

El barri compta amb tres instal·lacions esportives municipals. Una d'elles, té una oferta d'activitats esportives adreçades a clubs esportius i a persones usuàries individuals (figura de l'abonament a la instal·lació) o en grups.

Les altres dues instal·lacions ofereixen espais esportius per al desenvolupament de les activitats de les entitats esportives del barri i la ciutat. A l'espai Complex Esportiu Municipal Francesc Abad, hi ha tot un programa de dinamització esportiva i social entre la població i els col·lectius del barri.

Instal·lacions esportives municipals del Besòs i el Maresme

Centre Esportiu Mpal. Maresme	1 piscina coberta, PCO-2 1 piscina d'aprenentatge, PCO-ALT 1 sala cardiovascular i de musculació 1 pista poliesportiva descoberta, POL-0 2 sales amb equipament, SAL-e 1 sales esportives, SAL-1 1 sala esportiva, SAL-2 2 altres sales 3 pistes de pàdel, PAD
Camp Mpal. de Futbol Maresme	1 camp doble poliesportiu, CAM-2
Complex Esportiu Mpal. Francesc Abad	1 pista doble poliesportiva, POL-2 1 camp de Futbol-7, CAM-7 4 Altres pistes petites, POL-ALT

Centre Esportiu Mpal. Maresme

És un centre amb oferta individual **d'abonament** (ús lliure d'alguns espais esportius i serveis de la instal·lació com ara la piscina i la sala cardiovascular, amb accés gratuït a algunes de les activitats dirigides, descomptes en el lloguer d'alguns espais esportius de la instal·lació), de **lloguer d'espais** i d'oferta **d'activitats dirigides** a entitats i centres docents (especialment de natació) i per al públic en general.

Al desembre de 2020 comptava amb **2.606 persones abonades** (1.126 dones i 1.480 homes), després d'una davallada progressiva al llarg de l'any a causa de la pandèmia (al desembre de 2019 hi havia 3.923 abonaments en actiu). La mitjana de persones abonades l'any 2020 és de 3.426. La previsió és que a finals del 2021 es recuperi l'activitat de l'equipament.

La instal·lació també contempla diferents tarifes socials d'accés a la pràctica esportiva, de les quals en destaquen les següents:

- **Persones en situació d'atur** (una mitjana de 80 persones amb un cost anual de 13.382 euros l'any 2020)
- **Targeta rosa i Targeta rosa reduïda** (54 persones)

La instal·lació també acull l'activitat de natació en horari lectiu de diversos centres docents i l'oferta en horari no lectiu. Com a entitats esportives usuàries, estan:

- Club Esportiu Prorunners
- Associació Escola de Natació Júpiter Sant Martí

Des del CEM Maresme es dona suport a diversos projectes que es fan la instal·lació des de la seva partida de promoció esportiva, segons estipula el contracte de gestió. L'any 2020 s'han **destinat 98.240,34 euros a la promoció esportiva**, destacant el suport donat als següents projectes:

- Targeta rosa total (descompte a l'abonament): 16.253,36 euros
- Targeta rosa reduïda (descompte a l'abonament): 20.101,40 euros
- Esportsalus: 3.721,9 euros
- Beques a persones usuàries de Serveis Socials: 3.721,90 euros
- Associació Escola de Natació Júpiter Sant Martí: 33.646,46 euros
- Club Proam Training: 3.966,00 euros
- Màster dia de la Dona: 4.781,00 euros
- Triatló. Entrenament per a esportistes: 11.607,42 euros

Camp Mpal. de Futbol Maresme

La instal·lació compta amb un camp de futbol amb marcatges transversals de futbol 7 i acull els horaris d'entrenament i competició de diversos clubs esportius de futbol, del barri i de fora del barri:

- Club Atlètic Poblenou
- Club Deportivo Pujadas
- Club Deportivo Alegria
- Atlanta Futbol Club – El Raval
- Club Esportiu Monopol
- Futbol Club Gladiador

Amb la situació de restricció horària actual, l'horari d'utilització de la instal·lació és de 17 a 21.30 h de dilluns a divendres, i està pràcticament tot ple. El mateix passa amb els horaris de competició dels caps de setmana.

A finals de l'any 2020 va canviar l'entitat que gestiona el camp, i va passar del CD Pujadas a la Penya Barcelonista Barcino.

Complex Esportiu Mpal. Francesc Abad

Aquesta instal·lació ocupa l'espai on antigament hi havia el camp de futbol de La Besonense i s'hi desenvolupa un projecte de dinamització esportiva i social per part d'ASME (Associació Sant Martí Esport). En el moment actual el projecte s'ha traslladat a les Pistes Poliesportives Joan Pujades a causa de les obres, i el projecte tornarà a la seva ubicació original quan finalitzin les obres.

La dinamització engloba diferents projectes (futbol masculí, multiesport, aula d'estudi, criquet, futbol sala femení, bàsquet femení, i serveis socials APC's masculí i femení). El primer trimestre de 2021 comptava amb 144 participants en els diferents projectes (92 nois i 52 noies), ja que l'aforament s'ha hagut de limitar per adaptar-se a la disponibilitat d'espai a les pistes Joan Pujades. El 2019, el projecte comptava amb 544 persones participants, amb 28 projectes de dinamització orientats específicament a diversos col·lectius en situació de risc en el territori. Amb el retorn a l'espai original, s'espera la recuperació del volum de persones participants.

Instal·lacions esportives dels centres docents públics

Al barri n'hi ha 5 centres educatius públics d'educació primària i secundària amb diferents espais esportius, alguns dels quals són utilitzats per entitats alienes al centre per fer activitat esportiva. Algunes de les activitats que s'ofereixen en aquests equipaments estan dins del programa municipal d'Homologació d'entitats de promoció esportiva.

Centre	Espais esportius i entitat usuària	Activitats
Escola Joaquim Ruyra Educació infantil: parvulari i educació primària	-2 pistes petites POL-ALT (menys de 400 m2) -1 sala esportiva 2. SAL2 (entre 200 i 300 m2) -1 Altres sales. SAL-0 (mínim 50 m2) AEE Joaquim Ruyra	Futbol, patinatge, bàsquet, zumba, expressió corporal 24,5 h/set 170 persones usuàries (92 nois i 78 noies)
Escola Eduard Marquina Educació infantil: parvulari i Educació primària	-2 pistes poliesportives POL-0 -1 altra sala. SAL-0 (mínim 50 m2) CET10, FEEB, Associació Món Jove, Creu Roja, Fundació Surt	Futbol, criquet, futbol sala, psicomotricitat i ball esportiu 7 h/set 103 persones usuàries (56 nois i 47 noies)
Escola Prim	-1 pista bàsica poliesportiva (entre 400-800 m2) -1 altra sala. SAL-0 (mínim 50 m2) AMPA Escola Prim, Divers	Bàsquet, jocs i esports en anglès
Escola Concepción Arenal Educació infantil: parvulari i educació primària	-1 pista bàsica poliesportiva (entre 400-800 m2) -1 altra pista petita (menys de 400 m2) -1 altra sala. SAL-0 (mínim 50 m2) FEEB, Espai Jove, APC	Iniciació esportiva, multiesport, Patinatge, Futbol 12 h/set 68 persones usuàries (35 nois i 23 noies)
Institut Barri Besòs Educació secundària obligat.	-2 pistes bàsiques poliesportives (entre 400 i 800 m2) -1 sala esportiva 2 (entre 200 i 300 m2) -1 zona d'activitat en espai urbà Assoc. d'Arts i Esports per a joves, Futbol net	Futbol 4 h/set

Instal·lacions esportives dels centres docents concertats

Al barri hi ha 3 centres educatius concertats d'educació primària o secundària amb diferents espais esportius, alguns dels quals són utilitzats pel mateix centre o per entitats alienes al centre per fer una oferta d'activitats esportives oberta a la població del barri. En aquesta relació no s'hi inclouen les escoles bressol.

Algunes de les activitats que s'ofereixen en aquests equipaments estan dins del programa municipal d'Homologació d'entitats de promoció esportiva, com veurem més endavant. Els centres docents privats del barri, amb el seu equipament esportiu són:

Centre	Espais esportius i entitat usuària	Activitats
Sagrat Cor Besòs Educació infantil: parvulari, educació primària i secundària obligatòria	-3 pistes dobles poliesportives (entre 800 i 1.100 m2) -1 sala esportiva 3 (mínim 300 m2) Fundació Educativa Sofia Barat Sagrat Cor Besòs, FEEB	Patinatge, gimnàstica rítmica, karate, futbol, psicomotricitat 15,75 h/set
Sant Gabriel Educació infantil: parvulari, educació primària i secundària obligatòria	-1 altre camp petit (menys de 1.500 m2) -1 pista bàsica poliesportiva (entre 400 i 800 m2) -1 altra pista petita (menys de 400 m2) -2 altra sala (mínim 50 m2) Oferta del mateix centre	Karate 4 h/set
Santa Maria dels Apòstols Educació primària i secundària obligatòria	-1 Pista bàsica poliesportiva (entre 400 i 800 m2) -1 Sala esportiva 3 (mínim 300 m2) -1 altres pistes petites (menys de 400 m2)	Futbol, bàsquet, Gimnàstica rítmica

Instal·lacions esportives privades

- Sharma Climbing Barcelona (Marroc, 206): escalada, ioga i fitness
- BCN Training Center (Maresme, 28): arts marcial
- Federació Catalana d'Activitats Subaquàtiques (Moll de la Vela, 1): activitats subaquàtiques.
- BISC Barcelona International Sailing Center
- La Central del Circ

Instal·lacions esportives d'ús lliure a l'espai públic

L'espai públic és un escenari molt utilitzat per fer esport. A més dels espais que ofereix el front marítim o la llera del riu Besòs per poder fer pràctica esportiva de forma lliure (córrer, patinar, bicicleta, nedar, etc..) i que estan propers al barri, també n'hi ha alguns punts on s'han fet actuacions per facilitar i promoure la pràctica esportiva.

Instal·lació	Espais esportius
Àrea esportiva Parc del Fòrum	1 bosc urbà 1 àrea de bany
Àrea esportiva Rambla Prim	2 pistes de bàsquet 2 pistes poliesportives
Àrea esportiva Diagonal – Rambla Prim	3 pistes de petanca 1 pista de patinatge
Circuit d'activitat física Rambla Prim	1 circuit d'activitat física
Pistes de petanca Casal Joan Maragall	4 pistes de petanca

4.2 Els agents de promoció esportiva

Entitats esportives

Al barri hi tenen seu diferents entitats esportives. Algunes estan vinculades als centres educatius on hi fan la seva pràctica i fins i tot homologuen les seves activitats dins dels programa d'homologacions de l'Institut Municipal Barcelona Esports.

- Asociación Ciclismo Veteranos Catalunya
- Associació Esportiva Escolar Escola Joaquim Ruyra
- Associació Esportiva Escolar Institut Barri Besòs
- Club Deportivo Alegria
- Club Deportivo Pujadas
- Club Submarinisme Saita Diving
- Club Ultimate Peixets Barcelona
- Col·legi Sant Gabriel
- Fundació Privada Pere Mitjans
- Associació de Veïns i Veïnes Besòs
- Associació de Veïns i Veïnes Barri Maresme
- Club de Futbol Besòs - Baró de Viver (la seu és a Baró de Viver)
- Col·legi Sagrat Cor Besòs
- La Central del Circ

També hi ha entitats esportives que venen a fer pràctica en els equipaments del barri, com per exemple:

- Club Atlètic Poblenou
- Atlanta Futbol Club El Raval
- Club Esportiu Monopol
- Club Esportiu Prorunners
- Associació Escola de Natació Júpiter Sant Martí
- Divers
- Club Futbol Sala Rosario Central

Projectes de dinamització social mitjançant l'esport

Al territori es desenvolupen alguns projectes de dinamització social i territorial mitjançant la pràctica esportiva on treballen d'altres entitats en projectes de promoció esportiva i dinamització del territori en col·laboració amb altres entitats d'àmbit de districte o de ciutat:

- **ASME.** Actualment estan realitzant una prestació de servei a les Pistes Poliesportives Joan Pujades (en espera de la finalització de les obres al Complex Esportiu Mpal. Francesc Abad) segons encàrrec demanat per part del Pla de Barris del Districte de Sant Martí mentre s'elabora un nou projecte amb una visió més sociocomunitària finançada pel Pla de Barris.

Aquest projecte aporta un servei esportiu a l'abast de tothom, sense discriminar ningú pel seu gènere, religió o origen amb l'objectiu que tots els nens i les nenes del barri puguin gaudir de l'activitat esportiva sense que la situació econòmica suposi una barrera.

Es desenvolupa una gran tasca treballant hàbits saludables, habilitats personals i socials, es treballa la convivència entre nens d'altres països o ètnies.

- **FEEB.** Desenvolupa el programa Convivim Esportivament en el territori, dinamitzant les activitats esportives de diferents centres docents, facilitant l'accés a la pràctica a aquells infants que tenen dificultats per accedir-hi i promovent la creació i empoderament del teixit associatiu del barri.
- **CET 10.** Desenvolupa el projecte El gran repte al territori i el projecte "Cap infant sense esport" a les escoles Eduard Marquina i Concepción Arenal.

4.3 Els esdeveniments esportius

Donades les característiques i ubicació del barri, aquest és escenari d'alguns dels esdeveniments esportius que tenen lloc a la ciutat, especialment els de cursa atlètica. Així, pels carrers del barri passen els següents esdeveniments:

- Marató de Barcelona
- Mitja Marató de Barcelona
- Triatló de Barcelona
- Cursa dels Nassos

4.4 Els ajuts a la pràctica esportiva i l'oferta municipal

El barri compta amb tres instal·lacions esportives municipals, una assignada a la dotació d'equipaments esportius al barri.

Entitats homologades

L'Ajuntament de Barcelona promou un procés d'homologació de les entitats esportives organitzadores d'activitats de promoció esportiva. Aquest procés consisteix en l'acreditació d'aquells agents esportius (clubs, entitats, AFA's, centres docents, empreses de gestió esportiva...) que organitzen activitats esportives fora de l'horari lectiu amb uns nivells de qualitat definits per l'Institut Mpal. Barcelona Esports.

Aquesta acreditació suposa aparèixer als productes de publicitat específics del programa i participar a les convocatòries de subvencions per a les persones participants amb dificultats per accedir a la pràctica.

Aquest procés significa el reconeixement qualitatiu de les entitats organitzadores d'activitats esportives adreçades a infants i joves fora d'horari escolar, vetllant pel compliment d'uns estàndards mínims de qualitat en la seva oferta d'activitats, així com pel que fa a la seva aportació a la cohesió social, la qualitat de vida i el benestar de la ciutadania de Barcelona. Al barri del Besòs i el Maresme s'ofereixen algunes d'aquestes ofertes d'activitats de promoció esportiva

Entitat Homologada	Punt d'oferta esportiva	Activitats ofertades	Part.
Assoc. Esportiva Escolar Joaquim Ruyra	Escola Joaquim Ruyra	Expressió corporal / basquetbol / futbol sala / aeròbic / jocs tradicionals / patinatge artístic	176
	CEM Maresme	Natació	
Club Deportivo Pujadas	Camp de Futbol Mupal. Maresme	Futbol 7	162
Col·legi Sant Gabriel	Escola Sant Gabriel	Dansa moderna / futbol sala / kempo Karate	85
AMPA Escola Prim	Escola Prim	Activitats poliesportives / basquetbol / hip hop / taekwondo / dansa moderna / futbol sala	44
Club Atlètic Poblenou	CEM Maresme	Futbol 7 / futbol 11	173
Fund. de l'Esport i l'Educació de Barcelona (FEEB)	Col·legi Sagrat Cor Besòs	Dansa moderna / futbol sala / gimnàstica rítmica / karate / patinatge artístic	1.783*
	Escola Eduard Marquina	Activitats poliesportives / criquet / dansa moderna / futbol sala	
	Escola Concepción Arenal	Activitats poliesportives / dansa moderna / futbol sala	
Fund. Educativa Sofia Barat Sagrat Cor Besòs	Col·legi Sagrat Cor Besòs	Futbol sala / gimnàstica rítmica / karate / patinatge artístic	68
Associació d'Arts i Esports per a Joves	Institut Barri Besòs	Activitats d'Expressió Corporal / Basquetbol / Dansa Moderna / Futbol Sala / Gimnàstica Rítmica / Tennis Taula / Voleibol	68

(*) Les persones participants de les activitats organitzades pel FEEB corresponen a totes les activitats que organitza el FEEB a la ciutat de Barcelona.

Ajuts a les famílies dels participants a les activitats de promoció esportiva.

Des de l'Institut Mpal. Barcelona Esports es convoquen cada any ajuts a les persones infants i joves participants a les activitats de promoció esportiva que organitzen les entitats homologades per facilitar-ne l'accés a les persones que no hi poden accedir per dificultats econòmiques.

El ajuts atorgats a famílies usuàries de les activitats del barri en el curs 2020-21 han estat:

- **Ass. Esport. Escolar Joaquim Ruyra** 86 sol·licituds atorgades (15.345,00 €)
- **Club Deportivo Pujadas:** 33 sol·licituds atorgades (9.612,00 €)
- **Col·legi Sagrat Cor Besòs:** 35 sol·licituds atorgades (6.590,40 €)
- **AMPA Escola Prim:** 34 sol·licituds atorgades (4.716,00 €)
- **Col·legi Sant Gabriel:** 16 sol·licituds atorgades (2.430,00 €)

En total han estat 204 ajuts atorgats per un import de 38.693,40 euros per facilitar l'accés a la pràctica esportiva a les activitats que es fan al barri.

Programa Ja Nedo i altres activitats PAE

Dins dels programa l'Escola fa Esport a la ciutat que organitza l'Institut Mpal. Barcelona Esports per complementar el programa curricular d'educació física entre els centres educatius de la ciutat, s'ofereix l'activitat del Ja Nedo per iniciar a la natació a l'alumnat de 1r i 6è de primària. Aquesta activitat és gratuïta i se subvenciona des de l'IBE. En el curs 2020-21 han participat en aquesta activitat els centres següents:

- Escola Joaquim Ruyra
- Escola Eduard Marquina
- Escola Concepción Arenal
- Escola Prim
- Col·legi Sagrat Cor Besòs

En total hi han participat **373 alumnes** (152 de 1r i 221 de 6è) amb una subvenció total per part de l'IBE de **40.591,18 €**. L'activitat s'ha realitzat en el Centre Esportiu Mpal. Maresme en tots els casos, a excepció de l'escola Prim, que per proximitat fa l'activitat al Centre Esportiu Mpal. Besòs.

Pel que fa a les altres activitats que ofereix l'IBE dins del programa d'activitats per complementar el programa curricular d'educació física, en el curs 2020-21 també s'han fet les següents participacions per part dels centres del barri:

Participants a les activitats del PAE (sense considerar el Ja Nedo)

Centre educatiu	Activitat	Inscripcions
Escola Concepción Arenal	Criquet	45
	Curses d'orientació	45
	Dansa Ara – Joan Serra	22
	Esports en Acció (Imagine Extrem BCN)	44
	Handbol	45
	Joc Perdut	20
Escola Eduard Marquina	Bàdminton	22
	Cavall i esport	25
	Corfbol	25
	Criquet	25
	Curses d'orientació	50
	Dansa Ara – Joan Serra	25
	Esports d'hivern. Patinatge	25
	Joc Perdut	25
	Tamborí	25
	Tennis Platja	22

En total 490 participacions en els diferents programes, que permeten conèixer i participar en una gran varietat de noves activitats esportives. El cost de la participació es distribueix entre les entitats organitzadores i l'IBE. En aquest cas, el cost d'aquestes participacions per a l'IBE, sense considerar el personal, suposa 2.224,87 euros.

Activa't als parcs

És un dels programes de dinamització de l'activitat física entre la gent gran de la ciutat, un programa d'exercici físic i de salut que es practica a l'aire lliure, a diferents parcs i jardins de Barcelona, i que vol incentivar l'exercici físic per fer salut, mantenint una vida activa a nivell psicològic i social, trobar-se en millors condicions, i disminuir el risc de malalties, mentre es gaudeix dels espais verds de la ciutat. L'accés a les activitats és lliure i gratuït.

Al barri del Besòs i el Maresme, des de l'any 2013 que està funcionant un dels 20 punts de pràctica de la ciutat (la rambla Prim), on es fan activitats dos dies a la setmana (dimarts i dijous, de 10 a 11 h) durant tot l'any, a excepció del mes d'agost. L'aforament actual de l'activitat és de 15 persones. N'hi ha 20 d'inscrites i la mitjana de participació en els darrers anys ha estat de més de 13 persones per sessió.

Campus Olímpia

Al llarg de les vacances d'estiu, al barri s'ofereixen diverses activitats de Campus Olímpia per a persones infants de 3 a 17 anys en diversos equipaments. Les activitats que estan previstes per a l'estiu de 2021 són les següents:

Activitats Campus Olímpia ofertades al Barri del Besòs i el Maresme

Campus	Entitat organitzadora	Instal·lació	Activitat	Places
Precampus Olímpia	CET 10	CEM Maresme	L'activitat física i l'esport com una forma de gaudir del temps de lleure, proporcionant activitats lúdiques i esportives adaptades a l'edat dels i de les participants	900 (6 torns)
Campus Olímpia Poliesportiu	CET 10	Centre Esportiu Mpal. Maresme	La pràctica esportiva com una eina educativa i recreativa necessària per desenvolupar les destreses físiques, socials i saludables	750 (5 torns)
Casal Esportiu i de Lleure	Fund. Priv. per a l'Esport i l'Educació de Barcelona	Escola Sagrat Cor Besòs	Espai de convivència lúdica, de jocs locals i internacionals, espai de pràctica esportiva	320 (4 torns)
Casal Esportiu i de Lleure	Fund. Priv. per a l'Esport i l'Educació de Barcelona	Escola Els Horts	Espai de convivència lúdica, de jocs locals i internacionals, espai de pràctica esportiva	400 (5 torns)

El detall de la participació està desglossada per punt de pràctica, però a nivell de Districte, l'estiu de 2020 hi van haver 7.132 persones participants als Campus Olímpia de Sant Martí, tenint en compte les dificultats que es van donar en aquesta edició.

Dins de la campanya d'activitats d'estiu, també hi ha un programa d'atorgament de beques per als participants que tenen dificultats econòmiques per accedir a l'activitat escollida. Son dades no desglossades per activitat ni per barri, però a Sant Martí es van atorgar 2.608 ajuts (en totes les activitats, no només les esportives), per un import de 480.461,89 euros.

Convivim esportivament

Aquest projecte es treballa conjuntament amb la Fundació per a l'Esport i l'Educació de Barcelona (FEEB) i té com a objectiu dinamitzar activitats esportives en les zones de la ciutat on no hi ha una oferta consolidada per als infants i joves del territori, ja sigui per la manca d'agents dinamitzadors o per factors d'exclusió o altres dificultats de l'entorn.

Les activitats es plantegen conjuntament amb l'escola, la família i les entitats locals constituint un treball comunitari en el qual l'esport esdevé el vehicle per al

foment de la participació, la promoció i l'apoderament dels joves i del teixit associatiu esportiu del barri.

Al Barri del Besòs i el Maresme els grups d'activitat en funcionament i previstos per al curs 2020-21 són els següents:

Activitats Convivim esportivament

Centre	Col·lectiu	Activitat	Participacions
APC Sant Martí	Joves	Futbol	17 nois
APC Sant Martí + Rosario Central	Joves	Futbol	10 noies
Escola Concepción Arenal	7 grups de diversos cursos i cicles formatius	Iniciació esportiva, Multiesport, Futbol	26 noies 51 nois
Escola Eduard Marquina	6 grups de diversos cursos	Iniciació esportiva, Multiesport, dansa urbana, futbol	30 noies 39 nois
Sagrat Cor Besòs	P3-P5	Iniciació esportiva	4 noies 2 nois

El cost de funcionament d'aquests 16 grups d'activitat al llarg del curs en el territori està al voltant dels 80.000 euros anuals.

L'Esport inclou

Dins d'aquest programa cal destacar que la Fundació Pere Mitjans ha rebut en els darrers anys subvenció pel projecte "Club de Boccia la Pere". L'import atorgat l'any 2021 ha estat de 2.000 euros.

Oficina de l'Esport de Barcelona

L'Oficina de l'Esport de Barcelona (OEB) és un servei que l'Ajuntament de Barcelona, a través de l'Institut Mpal. Barcelona Esports, posa a disposició del sector esportiu de la ciutat per tal de oferir suport, de manera gratuïta, en la gestió de les seves activitats i projectes.

El servei informa, assessora i ofereix formació en matèries laborals, jurídiques, comptables, de comunicació i mediambientals, així com dels diferents tràmits de les administracions públiques, com són subvencions, ajuts o presentacions de piques, entre d'altres. Entre els anys 2019 i 2020, hi han participat següents entitats del barri:

Participació a formacions de l'OEB

Centre	Col·lectiu
Associació Esportiva Escolar Joaquim Ruyra	<ul style="list-style-type: none">• Reglament de règim intern a les entitats esportives• Compliance a les entitats esportives• Xerrada oberta sobre les fases de represa• Certificat digital, pressupost i facturació electrònica• Responsabilitat dels dirigents esportius• Protecció de dades a les entitats esportives
Club Deportivo Pujadas	<ul style="list-style-type: none">• Sessió informativa subvenció extraordinària covid-19• Organització de les entitats esportives• Governança i valors en les entitats esportives• Gestió econòmica a les entitats esportives• Licitacions i casos pràctics• Pàgina web i xarxes socials• Patrocini a les entitats esportives
Col·legi Sant Gabriel	<ul style="list-style-type: none">• Certificat digital

Des de l'Oficina també s'han atès una desena de consultes d'entitats del barri sobre diferents temes de gestió esportiva: Fases de desconfinament covid, Homologació de les entitats, justificació subvencions, casals d'estiu...

Subvencions ordinàries

La dimensió i abast dels projectes esportius desenvolupats al territori estan focalitzats en el mateix territori, per la qual cosa les sol·licituds de subvencions ordinàries s'adrecen a la convocatòria de Districte.

4.5 Les propostes de futur

Equipaments esportius

Seria interessant poder ampliar el ventall d'oferta d'activitats esportives existent, seguint la línia iniciada amb la incorporació del voleibol i el criquet al Complex Esportiu Municipal Francesc Abad, ja sigui optimitzant l'ús o habilitant espais esportius ja existents per poder acollir noves disciplines d'activitat esportiva o bé construir nous espais o instal·lacions esportives que ho permetin.

D'altra banda, l'anàlisi de la dotació actual, les seves característiques, el seu nivell d'utilització, les expectatives de creixement del nivell de pràctica esportiva i la localització urbana del barri fa evident que la majoria d'estratègies d'actuació que el Mapa d'Instal·lacions Esportives del Municipi de Barcelona (MIEMB) contempla, també són d'aplicació al barri del Besòs i el Maresme.

1. Completar les necessitats bàsiques de la ciutat, incrementant la dotació dels equipaments esportius de xarxa bàsica, així com millorar l'estat i la funcionalitat dels equipaments ja existents.

El Besòs i el Maresme disposa d'un important nombre de pistes poliesportives descobertes entre les dels centres educatius de primària i secundària públics i concertats, les que es troben en l'espai públic (dues a la rambla Prim), més les pistes del Complex Esportiu Municipal Francesc Abad.

També compta amb un camp de futbol municipal de dimensions reglamentàries (Camp Mpal. de Futbol Maresme) i un camp poliesportiu de de dimensions reduïdes (Complex Esportiu Mpal. Francesc Abad) on actualment també es practica el criquet.

Però pel que fa a pavellons poliesportius, en el barri no n'hi ha cap. El més proper és el PAV-2 del Centre d'Estudis Montseny (concertat).

El Pla d'Equipaments esportius de Barcelona 2020-2035 proposa algunes possibles actuacions per compensar aquest dèficit de pistes cobertes o pavellons:

- Completar el **Centre Esportiu Mpal. Maresme** amb la construcció d'un pavelló (PAV-2) en l'espai on originàriament es preveia la construcció d'una pista poliesportiva i que actualment acull tres pistes de pàdel i una pista poliesportiva descoberta (POL-0). Aquest pavelló es podria preveure de dimensions majors (PAV-3) si es construís utilitzant una part d'una de les pistes de l'institut Barri Besòs, situat al costat del CEM. *La construcció d'aquest pavelló està inclosa dins dels 10 projectes que es podrien realitzar al llarg del mandat vinent 2023-2027 per poder reduir el dèficit de 17 pavellons a la ciutat de Barcelona, determinat pel MIEMB.*
- Millorar el **Complex Esportiu Municipal Francesc Abad** amb actuacions a les pistes poliesportives, promovent l'esport del voleibol i incorporant taules de tennis taula i gàbies de criquet.
- Cobrir la **Pista Poliesportiva Municipal Pujades** veïna, o fins i tot reconvertir-la en un PAV-1, la qual cosa solucionaria els problemes d'humitat del paviment que dificulten la seva utilització en alguns mesos de l'any. *Aquesta actuació també està identificada pel MIEMB dins del seu Pla de reconversió de pistes poliesportives. A més a més, en els processos participatius del PAM s'ha plantejat la possible cobertura de la mateixa com un dels projectes a considerar.*

2. Dotar la ciutat amb més espais esportius en l'espai públic per aconseguir una ciutat activa.

Això significa fer intervencions per ampliar i millorar la xarxa actual d'equipaments esportius al medi urbà o natural, per fomentar la seva utilització. Les millores proposades són les següents:

- Habilitar una **zona de calistènia** en algun parc, per poder promoure la seva utilització per part dels joves.

- Incorporar alguna **zona de skate** en algun espai apropiat del barri. Aquesta zona no hauria de ser de grans dimensions, tenint en compte que en el front marítim ja existeixen alguns espais on és possible fer aquesta pràctica. Una opció podria ser a prop de la Pista Poliesportiva Mpal. Pujades.
- Ubicar un **circuit d'activitat física per a la gent gran** i màquines isocinètiques separades i ubicades en algun punt del recorregut del circuit esportiu de la Rambla Prim, o en algun altre espai que pugui estar proper a altres circuits esportius de futura creació.

3. Planificar amb una visió global de ciutat més enllà de la visió territorial, encaminada a fer de la ciutat un referent a nivell d'infraestructures per a l'activitat física i l'esport, millorant l'accessibilitat i les connexions entre el medi urbà i el natural, així com amb els municipis confrontats.

La ubicació del barri i la seva proximitat amb el front marítim i el parc fluvial del Besòs li confereixen unes privilegiades possibilitats d'accés a la pràctica esportiva en aquests espais naturals. Córrer, caminar, patinar, anar amb bicicleta i realitzar esports combinats com el triatló, són activitats que el veïnat del barri poden practicar en aquests espais propers.

Algunes propostes per fomentar aquestes pràctiques són:

- Crear recorreguts urbans segregats o protegits, adequadament senyalitzats per afavorir les activitats de córrer, anar en bicicleta, patinar i caminar esportivament. La proposta hauria de permetre generar una petita xarxa horitzontal i vertical en el barri que complementés el carril bici i el circuit esportiu de la rambla Prim, de tal manera que:
 - S'enllaci amb aquests dos recorreguts ja existents
 - Es millori la connexió amb el front marítim
- Millorar l'accessibilitat a la llera del Besòs, generant un circuit amable que, per sobre de la desembocadura del riu, permeti accedir no només al veïnat del barri al parc fluvial, sinó també a d'altres esportistes que necessitin travessar-lo per poder-hi arribar.

L'accessibilitat a les platges i al mar i la promoció dels esports de sorra, aquàtics i nàutics és una de les claus que des de la política esportiva de la ciutat es pretén prioritzar des del **projecte Pavelló Blau**, que persegueix actuar en tota la zona costanera de la ciutat i amb la finalització de la urbanització de la part del districte de Sant Martí més propera al Besòs i el Maresme.

Així mateix, aquesta finalització urbana del front marítim es planteja com un element bàsic en l'articulació d'una intervenció més integral que permetria relacionar els barris més propers al riu Besòs dels diferents municipis pels que aquest transita. Aquesta connexió fluvial marítima, esquemàticament entesa com una T invertida, serà possible si des de barris com el Besòs i el Maresme, que actualment viu d'esquenes al riu, es potencia la seva usabilitat com un espai adequat per promoure l'activitat física amb intencionalitat de generar hàbits saludables per a la seva població.

Integrar les polítiques de sostenibilitat urbana al barri té un component de connectivitat i de millora de les relacions metropolitanes amb el veí municipi de Sant Adrià de Besòs que ha d'ajudar a fer créixer la ciutat més enllà dels seus límits formals.

Projectes de dinamització esportiva

Actualment ja n'hi ha diferents projectes de dinamització social i territorial que tenen l'esport com a vehicle motor. Aquests projectes han tingut una bona acollida entre la població i s'han demostrat eines de treball molt útils per la bona acollida de les activitats esportives entre la població diana de les intervencions. El foment de la pràctica esportiva integra i cohesiona el territori. Aquesta és una màxima sovint referida, però que en aquest territori és una realitat contrastada.

De cara al futur caldria mantenir i rendibilitzar els projectes actuals i anar incorporant d'altres que es puguin anar plantejant des d'altres iniciatives i propostes.

Projectes de continuïtat

Convivim Esportivament

Mantenir la feina que està fent la FEEB en diferents centres docents del territori, tal i com s'ha explicat en els punts anteriors. Cal potenciar la creació d'entitats de promoció pròpies del barri o potenciar les que actualment estan funcionant i creixent en oferta i participació per poder generar un teixit associatiu fort i arrelat al territori.

Pla de barris

També cal continuar potenciant la tasca de promoció esportiva i social que es duu a terme en el Complex Esportiu Municipal Francesc Abad per part d'ASME. La dinamització de grups específics amb activitats adaptades a les necessitats i interessos dels diferents col·lectius del territori, així com tot l'acompanyament que fan dels seus usuaris i usuàries fan d'aquest projecte un model d'actuació.

Rendibilitzar recursos existents

Alguns dels serveis que actualment estan a disposició de les entitats i les persones usuàries dels equipaments i les activitats del barri es podrien aprofitar més donant-ne més informació o promovent el seu ús. Alguns dels serveis que es podrien utilitzar són:

- **Esport Inclou.** Actualment no consta cap demanda dels serveis d'auxiliar de vestidor o de monitor de suport per facilitar la pràctica esportiva a persones amb diversitat funcional en el barri. Potser no es coneix prou el servei.
- **Activitats PAE.** A part de l'activitat del Ja nedo, només dues escoles participen en altres activitats del programa de suport al programa curricular.

Nous projectes

Joventut esportiva, societat activa

L'Institut Mpal. Barcelona Esports, conjuntament amb la Diputació de Barcelona, i en el marc del plantejament de la T invertida en la desembocadura del Besòs, estan

tancant el programa d'actuació **Joventut esportiva, societat activa**, enfocat a transmetre valors positius als i les adolescents i joves del territori, amb la pràctica esportiva com a mitjà per generar hàbits de vida saludables.

El projecte consisteix en incorporar la figura dels educadors/es esportiu/ves en els serveis d'atenció a les persones perquè s'apropin a les persones adolescents i joves (de 12 a 18 anys), detectin les mancances i motivacions i elaborin un pla d'actuació (activitats esportives adaptades, connexió amb entitats esportives, dinamització d'espais públics, elaboració de campanyes, apropar als adolescents i joves a recursos especialitzats,...) per garantir l'accés a la pràctica esportiva i generar hàbits saludables, on l'esport és la base per poder obrir oportunitats de reincorporació als circuits socials i millorar la convivència comunitària.

L'àmbit territorial del projecte el conforma el barri del Besòs i el Maresme i és en aquest barri on s'ha de centralitzar el treball amb les persones joves i adolescents. Tot i així existeix una alta permeabilitat amb les zones limítrofs dels barris propers como són els barris de la Verneda i la Pau i el de Diagonal Mar i el Front Marítim del Poblenou.

Existeixen espais compartits com és el carril bici, altres específics com les pistes d'skate i alguns d'àmbit global com el parc del Fòrum. El mateix succeeix amb el municipi de Sant Adrià de Besòs que participa del projecte i on existeixen recursos com és la llera del riu Besòs.

Entenem com un element clau la permeabilitat entre barris i no la generació d'espais sectoritzats o aïllats.

L'Associació Sant Martí Esport té un coneixement profund de l'entorn i de les entitats, assolit al llarg dels anys i que permet generar sinèrgies i ser eficient en la utilització dels recursos que més endavant s'indiquen. El programa es divideix en dos grups d'actuació:

- Persones joves que d'una manera o una altra estan incorporats als circuits socials i als que la pràctica esportiva pot suposar un nou canal de relació i social.
 - Entitats i escoles del barri que volen ampliar l'oferta d'activitats a les persones joves com a eina de socialització.
- Persones joves que estan fora del sistema social i que poden trobar en la pràctica esportiva una forma d'incorporar-se als circuits socials.
 - Persones usuàries que accedeixen als espais esportius no reglats, ja sigui a títol individual o col·lectivament.
 - Persones joves que no accedeixen a fer ús d'aquest espais però que són derivats per personal tècnic de l'àmbit comunitari vinculat.
 - Persones que accedeixen als espais però no fan cap activitat esportiva i volen utilitzar l'equipament com a punt de reunió.

El programa proposa uns **objectius actitudinals** comuns:

- Garantir l'accés a la pràctica esportiva per a tothom, amb atenció als col·lectius més vulnerables.

- Disminuir l'abandonament esportiu i el sedentarisme que es produeixen en l'adolescència i la joventut.
- Afavorir la generació de projectes de vida en equitat, sense exclusió. Inclouent hàbits de vida actius i saludables entre els adolescents i joves.
- Augmentar el nombre d'entorns actius a l'espai públic, tant en l'àmbit urbà com en el natural.
- Posar de relleu la funció educativa de l'esport, aprofitant els seus valors implícits per al creixement personal dels joves.

Principalment es vol potenciar l'esport com a eina estratègica per a la promoció de diferents col·lectius del territori així com a eina per a la convivència, potenciant els valors positius que acompanyen la pràctica esportiva.

5 ENTITATS I ASSOCIACIONS

El Pla Municipal d'Acció Comunitària 2018-2022 de l'Ajuntament de Barcelona propugna una visió de l'acció comunitària amb un gran component d'enfortiment polític de la societat, la qual cosa suposa estendre la idea que els problemes de les persones no poden tenir una solució estrictament individual, ni respostes tecnocràtiques. Enfortir la societat suposa fer avançar la idea que la major part dels problemes que afecten més les persones són col·lectius i han de tenir respostes col·lectives.

Associar-se és un dret, i el fet d'exercir-lo esdevé una pràctica social que cal reconèixer des d'un punt de vista estrictament democràtic, independentment del tipus d'associacions i dels interessos i finalitats que persegueixen, que poden ser ben diversos i, fins i tot, contraris als postulats dels governs municipals, amb l'únic límit del respecte als drets i les llibertats de les persones.

No es parla d'associacions des d'un punt de vista formal o legal, sinó purament social: grups de persones que comparteixen projectes, aspiracions, interessos i/o identitats, i que fan coses plegades per aconseguir-ho mitjançant una forma de governança. Així, el conjunt del món associatiu és un bé públic que cal preservar de manera infinita. Moltes associacions contribueixen, amb els seus projectes, a construir una societat millor, arribant, a través dels seus projectes, on moltes vegades ni empreses ni administracions volen o poden arribar.

Seguidament s'inclou una síntesi de les entitats i associacions ubicades al barri del Besòs i el Maresme:

Assemblea Joves del Besòs

jovesbarribesos@gmail.com / facebook.com/AJBesos

És una entitat de base voluntària, que amb la ajuda dels tècnics i de les tècniques de la Taula Jove, comença a conformar-se com a assemblea cap a finals de 2015 amb la voluntat de fomentar la participació dels joventut del barri i incidir en la necessitat d'un Espai Jove. Es formalitzen com a entitat al 2017. Participen a la

Plataforma Decidim /Barcelona del 2016 presentant la proposta de destinar un espai per a Joves en el marc de la reforma del Pere IV. Al maig de 2016 participen en el procés de participació del Pla Jove 2017-2020, on els tècnics i tècniques municipals convoquen als joves del barri davant els antics cinemes Pere IV per avaluar el seu estat, l'entorn i la necessitat d'un espai juvenil per als mateixos joves, després de recollir les demandes, es convoca un segon dia, 26 de Maig de 2016, per oferir la devolució de la informació que es va anar recollint de tots els grups de joves per diferents barris de Barcelona a l'Espai Jove La Fontana. També compten amb la col·laboració del Districte de Sant Martí, que contracta Rebobinart, amb l'objectiu de pintar un gran mural a la façana dels cinemes Pere IV que representi a l'Assemblea i l'espai com un lloc associat als joves. Les seves activitats han consistit al llarg dels anys en: organització festes joves del barri, alguna activitat de dinamització juvenil, participació en diferents actes festius comunitaris del barri (Nadal, carnaval, altres actes de festa major). Actualment compten amb unes 30 persones estables i col·laboren amb els joves de "La Guarida" del barri de la Verneda amb qui estan compartint el projecte de Xarxa d'Aliments. El seu funcionament es basa en comissions, i cal destacar el grup "La Poderosa" l'entitat. Cal destacar la seva primera activitat oberta al barri ha sigut el 8 de març del 2020 amb tallers de pancartes per la manifestació i l'any 2020 van presentar una exposició al Centre Cívic Besòs per commemorar el 8 de març. Estan participant al Consell de Dones de Districte i a una xarxa feminista de ciutat. Durant la pandèmia per la covid-19 han realitzat alguna acció com a xarxa de suport i un projecte de distribució d'aliments a un local llogat per la Cooperativa Gregal. Participen conjuntament amb d'altres entitats en la construcció de la Coordinadora d'entitats que, des de l'any 2019, estan treballant amb l'acompanyament del Casal de Barri Besòs.

Associació de Comerciants Xavier Nogués

acomxnogues@gmail.com / associaciodecomerciantsxaviernogues.wordpress.com

Existeix des de l'any 1997. Té uns trenta comerciants associats. Promou la regeneració dels nuclis comercials tradicionals del barri a l'àmbit urbà, social i econòmic. Ha participat al Pla Comunitari, a la Taula de Gent Gran, a les comissions del Pla de Barris... Va fer seguiment del pla municipal per la dinamització del comerç del Besòs i el Maresme "Pla de Xoc 2017". Ha col·laborat a la implementació de la moneda ciutadana "REC". Col·labora amb les AAVV del barri. Promociona la Campanya de Nadal amb activitats lúdiques, culturals, sostenibles i solidàries. I participa a la comissió de treball per el Compromís del Besòs i el Maresme implicat en la regeneració del barri.

Associació Druzhba

druzhbabcn@gmail.com 19asmik86@mail.ru / druzhba.se/druzhba/index.html

Associació cultural russa d'àmbit ciutat que realitza les seves activitats al Casal de Barri Besòs. La seva missió principal és la transmissió de la cultura russa. Realitzen activitats de llengua i música dirigida als infants i algun acte cultural i festes durant l'any. No tenen implicació a nivell comunitari al barri, malgrat se'ls convidi. L'únic acte del qual han participat ha sigut la Mostra de tallers del Casal de Barri al 2019 en el marc de la festa Major.

Asociación Uruguayo Catalana Los Botijas

asoc.losbotijas@gmail.com / facebook.com/losbotijas

Associació cultural que entitat existeix des de fa més de 10 anys. Es va crear a Rubí, i van aterrar al Besòs i el Maresme al 2012 amb molta voluntat de col·laborar amb el teixit associatiu tant amb propostes culturals, interculturals i solidàries i estan presents de forma molt activa al barri fins al 2016 participant en espais comunitaris vinculats al PDC i al Centre Cívic. A partir d'aquell moment es vinculen amb el barri de Sant Martí on col·laboren molt amb l'AVV d'aquest barri que els acull al seu local. Tot i això continuen mantenint vinculació amb el Besòs i el Maresme i estan oberts a col·laborar. Participen cada any a la Mostra d'Entitats i a la Passarel·la Feminista. Fan servir el Centre Cívic i el Casal de Barri Besòs per realitzar algun taller estable de dansa i percussions. Les persones sòcies son bàsicament persones procedents d'Uruguai i no totes viuen a Barcelona. La junta és estable i implicada amb l'entitat. També han sigut els impulsors de la coordinadora d'entitats Convivim Sant Martí, que aplega moltes entitats de diferents països i treballa per promoure la interculturalitat.

Associació de Veïns i Veïnes del barri El Besòs

avvbesos@gmail.com / facebook.com/avv.elbesos

Es va constituir l'any 1962 per intentar donar resposta a la necessitat dels veïns i veïnes que havien arribat a un barri que començava a configurar-se i al que mancaven les infraestructures i equipaments necessaris. Forma part des de la seva creació de la Coordinadora d'Entitats de l'Eix Prim, organitzant les cavalcades de reis i altres actes de tipus culturals. Al llarg de la seva trajectòria com associació, les principals línies de treball han estat: 1) Mantenir la interlocució amb els representants de l'administració per informar de les incidències que detecten i reivindicar millores, en especial, les relacionades amb els habitatges afectats per patologies importants. 2) Promoure el desenvolupament d'activitats de cultura popular i calendari festiu. 3) Donar suport a les necessitats de les persones associades sobretot amb temàtiques relacionades amb impostos, orientacions de prestacions... Des del 2018 i arran del canvi de la junta directiva, l'associació ha iniciat canvis organitzatius i de gestió: han cedit espais a l'entitat Cepaim i de forma puntual a Martinet Solidari, i han creat una vocalia de dona. Participen conjuntament amb d'altres entitats en la construcció de la Coordinadora d'entitats que, des de l'any 2019, estan treballant amb l'acompanyament del Casal de Barri Besòs.

Associació de Veïns i Veïnes del barri Maresme

avvmaresme@yahoo.com / avvmaresme.wordpress.com

Va iniciar la seva trajectòria al 1961 com "Associació de Propietaris i Veïns de la Maresma", per la necessitat de resoldre problemes en un barri que començava a configurar-se. Ara bé, fins que no es va crear la "La Ley de Asociaciones" de 1964, no es legalitzen els estatuts. (21 d'abril de 1964). La seva llarga trajectòria ha estat marcada per una línia reivindicativa i de denúncia en front a les mancances d'infraestructures i socials. Els darrers anys ha estat una associació que ha participat i/o liderat projectes comunitaris per a la cohesió, inclusió dels veïns i

veïnes en un treball important d'implicar a entitats del territori per organitzar actes conjunts i generant cohesió en el barri. La seva acció se sustenta en els aspectes lúdic, formatiu i reivindicatiu. Desplegament d'activitats del calendari festiu del barri. Durant els darrers anys han liderat la comissió de festes i han organitzat la Cursa del Besòs i el Maresme, entre altres actes de rellevància. Una altra línia de treball i formació important, que porten desenvolupant des de l'any 2017 és la de promoure accions per a la millora del barri pel que fa la gestió dels residus. Han estat liderant una comissió veïnal "Besòs Maresme Barri Net" fent accions de sensibilització a peu de carrer, sessions formatives en els centres educatius de primària, participant en jornades, liderant l'edició d'un vídeo de sensibilització de gestió de residus en 7 idiomes i l'any 2019. Ha estat l'entitat que ha organitzat la Fira Residu Zero Barcelona que ja va per la segona edició. Pel que fa a l'acció política estan reivindicant la recuperació de d'una gran zona verda al 22@, la demanda de protecció especial per l'antic barri del Maresme com a patrimoni del Districte de Sant Martí, la recuperació del carrer Maresme com a eix cívic i també la rehabilitació dels habitatges del S.O. del Besòs i la problemàtica de l'aluminosi. Participen al en el grup motor de treball conjunt amb Sant Adrià i Santa Coloma sobre la problemàtica dels habitatges i l'aluminosi. de la Coordinadora veïnal de l'Eix Besòs que treballa en la construcció d'una governança metropolitana des del teixit veïnal. Han liderat la Xarxa de Suport Mutu Besòs i Maresme, donant suport al veïnat a través de gestió telefònica i atenció domiciliària per mitjà d'un grup de persones voluntàries. Estan organitzats per àrees de treball o vocalies: habitatge i equipaments, salut i mediambient; convivència i participació; medi urbà i mobilitat. Donen suport a nivell de gestió telemàtica al veïnat sobre els diferents temes: laboral, prestacions, formatiu... Participen conjuntament amb d'altres entitats en la construcció de la Coordinadora d'Entitats que, des de l'any 2019, estan treballant amb l'acompanyament del Casal de Barri Besòs.

Associació Zona Fòrum

associacio@zonaforum.cat / zonaforum.cat

L'Associació Zona Fòrum va néixer l'any 2014 per iniciativa d'un grup de veïns i veïnes que habiten a l'entorn del Fòrum de les Cultures de Barcelona, com a conseqüència de les molèsties provocades pels sorolls de la música i l'incivisme que generen els esdeveniments que es programen al parc del Fòrum de Barcelona. L'associació és una entitat creada sense afany de lucre que té com a principal objectiu l'intercanvi d'idees, propostes i accions, per a promoure el civisme a l'entorn del Fòrum i els barris confrontants dels municipis de Barcelona i Sant Adrià de Besòs. Es plantegem impedir els actes incívics i les molèsties que es generen a l'entorn del Fòrum a través de la identificació de problemes i l'elaboració de propostes i si s'escau la presa de mesures legals davant les administracions competents. Arran de la detecció i recollida de queixes veïnals sobre un problema mediambiental d'olors a la zona, impulsen l'elaboració d'un estudi d'olors (mapa d'olors). Aquest estudi s'elabora amb la col·laboració de la Universitat Rovira i Virgili i la participació de veïnat de la zona del Fòrum i de Sant Adrià de Besòs. Arran de les conclusions d'aquest estudi odorífer a la zona del Fòrum de les Cultures, impulsat per l'associació, va promoure la creació amb més de 16 entitats veïnals de Barcelona, Sant Adrià i Badalona de la "Coordinadora AireNet", amb la finalitat de

combatre els problemes mediambientals al voltant del Fòrum i el front litoral, provocats principalment per la contaminació emesa per la incineradora Tersa i la planta de tractament de fangs i aigües fecals Ecofang / BCASA. Actualment participen conjuntament amb altres entitats del Besòs i el Maresme en diverses reunions per la millora i regeneració dels seus barris. L'AZF és membre de la Comissió d'Usos del Fòrum aprovada per unanimitat per l'Ajuntament de Barcelona al Ple del 03 de maig del 2019. Tenen un acord amb el Museu de Ciències Naturals de cessió d'espai per a la realització de reunions. Actualment han sigut escollits pel Consell de Barri del Besòs i el Maresme com a representants al Consell Ciutadà.

Assoc. Dahira Jazbul Xulob Touba Barcelona

toubabarcelona@gmail.com / toubabarcelona.blogspot.com.es

Es tracta d'una associació religiosa (branca sufí del islam que es practica a l'Àfrica subsahariana) que gestiona l'oratori del carrer Bolívia 319. La seva activitat principal és la gestió pràctica i religiosa de l'oratori, que aplega fonamentalment creients d'origen subsaharià i majoritàriament senegalesos. L'entitat existeix des de fa almenys 10 anys. A nivell de participació al barri ha estat presents en els diferents espais comunitaris relacionats amb temes de convivència i interculturalitat (Taula Convivència i Setmana Intercultural). Participa cada any a la mostra d'Entitats del Barri i en la organització de l'Iftar popular que es realitza des del 2016. Durant la crisi del 2020 es va implicar molt amb l'intent de constitució d'una Xarxa Solidària al barri i va fer diferents recollides d'aliments amb la Cooperativa Gregal, Los Botijas i l'Associació de Comerciants del Besòs. Durant els mesos de confinament per la Covid-19 ha creat una xarxa de suport alimentari, en particular per a la comunitat subsahariana, i han estat repartint aliments a més d'un centenar de nuclis de convivència i van signar un conveni de col·laboració amb la Fundació Banc dels Aliments.

Dahiratoul Moutahabina Filahi

infomoutahabinafilahi@gmail.com

Acull sobretot a població subsahariana i té l'oratori al Carrer Alfons el Magnànim (davant de la parada del Trambesos). Cada any organitzen un o dos actes religiosos importants que consisteixen en la visita d'algun líder espiritual. Aquests actes apleguen centenars de persones i l'entitat sol necessitar espais molt grans per a la celebració.

Agrupament Escolta El Cau del Besòs

elcaudelbesos@gmail.com / elcaudelbesos.wordpress.com

És un agrupament escolta que va néixer fa uns 6 anys aproximadament i realitzen les seves activitats de lleure en les instal·lacions de l'escola Eduard Marquina. La seva necessitat és assegurar el relleu generacional dels monitors i monitores així com vetllar perquè siguin del barri. Des del programa Baobab els estan donant suport en aquest sentit. A nivell comunitari participen a la Festa major. Tenen una mirada de treball enxarxat i voluntat propositiva.

Esplai Riu

esplairiu@gmail.com / esplaicim.org/esplai-riu

És un centre d'esplai que ha arribat al barri fa uns 3 anys procedent d'un altre centre d'esplai de l'Eixample en el qual hi havia monitors i monitores motivats en impulsar un altre entitat en una zona amb dificultats socials. Participen en la Taula d'Infància en el Lleure.

Esplai Sant Paulí

esantpauli@gmail.com / facebook.com/esantpauli

És un centre d'esplai que porta molts anys al barri ubicat en els locals de la Parròquia de Sant Paulí de Nola. Cada any organitzen durant la Festa Major actes infantils i un concert per a joves.

Associació Arts Escèniques per a Joves

info.aaej@gmail.com / assitej.net/ca/

Associació de base voluntària amb vinculació amb l'institut Barri Besòs. Al llarg de l'any les seves activitats es centren sobretot en el teatre amb adolescents i cada any ofereixen una obra de teatre oberta al barri i bastant participada. Al llarg de l'estiu organitzen activitats de casal basades en el lleure i en l'esport dirigides tant a infants com a adolescents.

Parròquia Sant Paulí de Nola

santpauli160@arqbcn.org / facebook.com/parroquiasantpaulidenola

Més enllà de l'activitat religiosa, les dues parròquies son entitats col·laboradores de la fundació Banc d'Aliments. La parròquia de Sant Paulí fa un treball de coordinació periòdica amb el Centre de Serveis Socials i amb el Servei de Prevenció i Convivència i amb les diferents entitats del barri. Acull l'esplai i sovint els representa en reunions al territori. Des de fa anys dinamitza un grup de gent gran: Tramut de Vida (prioritàriament dones) a través de dues voluntàries. La Parròquia està vinculada en diferents espais i actes comunitaris del barri amb una gran voluntat de treballar enxarxats pel benestar social del barri.

Colla gegantera el Besòs i la Maresma

geganterabesosimaresme@gmail.com

Neix sota l'impuls del Pla de Desenvolupament Comunitari en el marc d'un projecte de promoció de la cultura popular (construcció i dinamització dels gegants del barri) que comença l'any 2015, i es formalitza com a entitat l'any 2017. Han participat activament en les Festes Majors del barri, fent un acte propi, en les Festes Majors de Barcelona i han estat convidats per altres colles del Districte de Sant Martí. També han participat en altres actes culturals i festius del territori. Han rebut suport de Torre Jussana (Pla de Barris) per a la millora de la imatge corporativa i per a la realització de campanyes de difusió per a la captació de persones associades i implicar al barri en activitats de cultura popular. Actualment la colla està conformada per 17 persones. Participen conjuntament amb d'altres entitats en la

construcció de la Coordinadora d'Entitats que, des de l'any 2019, estan treballant amb l'acompanyament del Centre Cívic i del Casal de Barri Besòs.

Assoc. de Dones del barri del Besòs i rambla Prim Àmbar - Prim

associacioambarprim@gmail.com

Associació de dones amb 33 treballant al barri del Besòs i el Maresme, ofereixen a les dones del barri diferents activitats i tallers (costura, ceràmica, policromat, gimnàstica etc.) per a la millora de la seva qualitat de vida. Actualment les dones sòcies i no sòcies són d'edats de 45 a 93 anys (la més gran). Una de les dificultats que té l'entitat és assegurar el relleu generacional. Han rebut assessorament per art de Torre Jussana dins del programa de suport finançat per Pla de Barris per a la millora de la seva imatge corporativa tant pel que fa a nivell gràfic com de presència a les xarxes. Algunes sòcies participen de forma activa en projectes/grups de treball que es desenvolupen al barri i en l'entramat comunitari. I també en el Consell de les Dones de ciutat. Manifesten la necessitat de formar-se en quant a l'ús de les noves tecnologies per tal d'evitar l'aïllament de la gent gran durant l'escenari de futur incert per la covid-19. Col·laboren amb diferents projectes de les entitats del barri del Besòs i el Maresme: el Centre Cívic Besòs, el Pla de Desenvolupament Comunitari, el Casal de Barri, la Biblioteca, l'Assoc. de veïns i veïnes del Barri Besòs i l'Assoc. de Veïns i Veïnes del Barri Maresme, la Coop. Gregal, l'ASP, el Museu de les Ciències Natural, el CAP Besòs, l'institut Barri Besòs, etc. Col·laboren amb el barri en les festes i activitats durant el any. I també en el Consell de les Dones de Sant Martí i el Consell de Dones de Barcelona. Des de l'inici estan en el premi Jove de Còmic de Sant Martí. Enguany van instal·lar Wi-fi en l'Espai Carmen Gómez, on volen que les dones de la associació que vulguin fer taller d'informàtica puguin revertir l'esclatxa digital. Fan tallers de: costura, pintura, arts aplicades, patchwork, ceràmica, gimnàstica, teatre, ioga, boixets, etc. També fan cafè tertúlia, debats i conferències. Treballen voluntàriament amb els Moments del Cor i Cobrellit Solidària Hospital Sant Joan de Déu. Porten els Projectes #Som Veïnes, fan Passejades Observatòries dels canvis que necessita el barri Amb Ulls de Dones. També porten a terme projectes de Memòria Històrica i formen part de la Comissió Memòria i Gènere i la Plataforma Ciutadana pel Monument a la presó de Dones de les Corts. Cal destacar la seva implicació en el projecte "Escocells".

Ça Kanam

jakanamcat@gmail.com / twitter.com/asociacincakan1?lang=es

Associació de dones subsaharianes que es va constituir l'any 2018 amb el suport inicial de CEPAIM. Són aproximadament unes 40 persones sòcies. El seu objectiu fonamental és promoure les oportunitats laborals de les dones africanes i acabar-se constituint com a cooperativa de treball en l'àmbit restauració, neteja i cures. Actualment estan rebent suport de Barcelona Activa i Cepaim. Realitzen una assemblea mensual al Casal de Barri. A nivell associatiu realitzen puntualment alguna activitat cultural (concert estiu 2019). Participen a les diferents activitats e iniciatives comunitàries del barri, tant aquelles promogudes per altres entitats com pels serveis. Participen de forma estable a l'assemblea del Casal de Barri i s'han incorporat també a la coordinadora d'entitats. Han manifestat interès també en treballar per a la prevenció de la violència de gènere.

Centre Cultural Besòs Mar

bazgashams01@gmail.com

És una associació de base voluntària que es va crear fa més 3 anys. Es tracta d'una associació cultural paquistanesa que ofereix els seus serveis prioritàriament a dones, infants i adolescents d'aquest col·lectiu. La seva activitat consisteix fonamentalment en classes de castellà per a dones, reforç escolar i classes d'urdú per als infants i adolescents, així com l'estudi de l'Alcorà per a dones i infants. També participen en diferents activitats comunitàries del barri com la Mostra d'Entitats, La Passarel·la feminista i trobades de dones i les activitats promogudes pel Pla de Desenvolupament Comunitari i el Casal de Barri.

Cooperativa Besòs Verds

besosverds@gmail.com / besosverds.wordpress.com

Es tracta d'un grup de consum ecològic que està en fase de constitució legal. Neix sota el paraigua del Casal de Barri i el seu proveïdor és Tres Quarteres. La distribució de les cistelles setmanals la realitzen al Casal de Barri i hi participen puntualment diferents iniciatives del barri, sobretot les que tenen a veure amb el seu àmbit d'acció (ecologia, medi ambient, economia social i solidària).

Cooperativa Solidària Gregal

comedorsolidariogregal@gmail.com / menjador-solidari-gregal.blogspot.com/p/contacta.html

Gregal és una cooperativa anarquista històrica i de referència al barri, que en els seus orígens va impulsar la primera escola cooperativa del territori i que, a partir de l'any 2012 va reiniciar la seva activitat a través d'un projecte de menjador solidari. Des del Pla de Barris del Besòs (2017-2020) es va iniciar un projecte d'acompanyament per a la reconversió de l'actual servei de menjador solidari en un projecte més estable i sostenible. Aquest projecte, que inclou la millora de la seu amb unes instal·lacions més adients a l'activitat que presten, aposta per fer de Gregal un projecte social que pivota entorn d'un menjador solidari que serveix uns 250 menús diaris. El projecte ha consistit en un acompanyament de col·laboració al llarg de tres anys en les tasques de gestió, suport en recursos de formació i suport econòmic per prestar el servei de menjador solidari. En paral·lel a l'acompanyament del projecte cooperatiu s'ha previst la realització de les obres de millora de la seu que a finals del 2020 constaran d'una cuina industrial, un menjador adaptats a la normativa i d'un espai d'oficines i el projecte social que complementa el projecte de menjador solidari. Aquestes millores permeten reordenar la tasca que el menjador realitza al territori així com explorar i potenciar altres projectes de caire cooperatiu amb clara vocació de retorn al territori, amb el reaprofitament i la millora d'hàbits alimentaris com a eix principal de treball. Els canvis en el projecte han permès un treball més intens i directe amb col·laboradors com el Banc d'Aliments. Diverses entitats i fundacions van establir col·laboracions puntuals amb el projecte, donat l'interès que desperta el model de col·laboració de gestió popular d'un equipament singular. L'orientació acompanyada en la gestió de la cooperativa, ha permès un treball intens de pràctica i aprenentatge entre agents d'inici allunyats que ara treballen plegats en un projecte innovador. El projecte compta amb la col·laboració

de l'Àrea de Drets Socials, Economia Social i Solidària i Barcelona Activa, que desplegaran accions en el nou equipament. El projecte inclou la recuperació i conservació del patrimoni històric de la Cooperativa Gregal i actualment s'està potenciant un projecte de memòria històrica, conjuntament amb l'Observatori de la Vida Quotidiana, on participaran persones vinculades al moviment obrer del barri, protagonistes de la seva millora i transformació, fins als nostres dies. S'ha incorporat com a entitat activa a la coordinadora d'entitats. Recentment ha començat a participar amb d'altres entitats en la construcció de la Coordinadora d'entitats que, des de l'any 2019, estan treballant amb l'acompanyament del Casal de Barri Besòs i estan liderant el projecte "Alimenta". Per últim, amb motiu de la crisi sanitària de la covid-19 han adaptat el seu servei de repartiment d'àpats per emportar-se.

Iqra Association

iqraassociationbesosmar@gmail.com / iqra.org

Associació de base voluntària que es constitueix legalment a finals de l'any 2019. Són aproximadament unes 100 dones d'origen paquistanès que es reuneixen des de fa anys a cases particulars per estudiar l'alcorà i l'àrab i l'urdú. Des que es van constituir com associació sol·liciten al Casal de Barri un espai per fer una trobada mensual on es reuneixen unes 30 dones per treballar el seu projecte. Organitza 3 grans actes l'any (el ramadà, el dia del Paquistàn i el dia del profeta). Durant el confinament han realitzat les seves activitats on-line i han realitzat alguna acció solidària com distribució de menjar a famílies musulmanes durant el mes del Ramadà. Expressen que necessiten suport en temes de gestió associativa, conèixer les oportunitats, drets i deures que tenen com a entitat. En concret volen assessorament sobre què comporta demanar i gestionar una subvenció pública i conèixer el circuit per tenir accés a l'ús dels equipaments municipals per realitzar algunes de les seves activitats, sobretot aquelles festives que apleguen més persones. Estan vinculades al Casal de Barri Besòs.

Martinet Solidari

martinetsolidari@gmail.com / martinetsolidari.org

L'associació té aproximadament 20 anys de vida. Als seus inicis treballava temes de cooperació internacional, però en els últims cinc anys ha recollit el testimoni de l'antiga associació Martinet per l'Educació (associació d'alumnes vinculats a l'escola d'adults del barri) i s'ocupa fonamentalment d'educació per a adults i participació social. És de base associativa i compta amb un equip tècnic i amb voluntariat. Les seves activitats rellevants són les classes de llengua i els grups de conversa, que ofereix un servei en particular a la població migrant del barri, així com a un grup estable de gent gran. Amb aquest col·lectiu realitzen el projecte Tomb per la cultura. Realitzen també diferents activitats al llarg de l'any (xerrades, exposicions, etc) enfocades a temàtiques com la convivència i la memòria històrica i col·laboren en actes comunitaris com la Setmana Intercultural, la Mostra d'entitats, etc. També tenen diverses actuacions destinades a combatre l'esclatxa digital al barri, com classes d'informàtica o tallers o càpsules de capacitació en treball amb telèfons mòbils. Participen activament en els actes que es despleguen al territori.

Associació Acció Brot

associaciobrot@gmail.com / associaciobrot.com

Neix l'any 2018 conformada per monitors i monitores de l'Esplai Sant Paulí de Nola. S'ha constituït amb la voluntat de gestionar serveis de lleure. L'any 2018 i 2019 van gestionar el Casal Baobab amb una bona valoració per part del l'IMEB i el Pla de Barris. Al juliol va gestionar un casal infantil. Pel que fa al treball enxarxat i comunitari, cal destacar l'activitat solidària cosint i repartint mascaretes en temps de pandèmia.

Col·lectiu La màgia de la cuina

lamagiadelacocinabesos@gmail.com

Es tracta d'un col·lectiu de 15 dones i homes que sorgeix del B-Mincome, de la política comunitària, al barri. Van tenir la inquietud d'autoorganitzar-se per cuinar àpats de les diferents cultures presents al grup. Alhora, es coordinen amb diversos serveis i equipaments del barri amb la idea de revertir el que cuinen en valor social per al barri, havent fet càterings en alguna ocasió com és el cas de la Nit dels Museus i el sopar de convivència al barri o col·laborant amb el menjador social Gregal. El grup esdevé un espai per enfortir les relacions entre el veïnat i treballar-ne la cohesió, compartint coneixements entre totes, trencant estereotips i sent un espai d'apoderament veïnal. Aquesta manera d'entendre la cuina i el projecte que en ella s'hi desenvolupa, s'emmarca en el treball que s'està desenvolupant des de la Direcció de Serveis d'Acció Comunitària al voltant dels espais de cuina amb projecte comunitari. Amb experiències com aquesta, es fomenta l'ús d'aquests espais per generar canvis socials que tinguin un impacte en la comunitat, millorant les condicions de vida de la gent.

Casa de Ceuta Virgen de África

secretariacasadeceutabcn@outlook.es / barnaceuta.blogspot.com

La Casa de Ceuta de Barcelona es va constituir en 1966 amb l'objectiu que les persones residents a Catalunya no perdin els seus costums i tradicions i, a la vegada, puguin adquirir els costums de la comunitat d'acollida. Com a entitat, realitzen activitats al local cedit per l'Ajuntament dirigides, principalment, a les persones associades i a tota la ciutadania. Les seves activitats principals són: la Cavalcada de Reis conjuntament amb la Coordinadora Eix Prim, el Pregó de Setmana Santa, Carnestoltes, Sant Jordi (amb concurs de dibuixos infantils i presentació de llibres), les Creus de Maig, el Dia de la Mare, el Dia de l'Autonomia de Ceuta i la celebració de l'aniversari de la constitució de la Casa Ceuta Catalunya. També fan conferències, presentacions de llibres, tenen una biblioteca amb és de 200 llibres sobre Ceuta que ho pot consultar qui vulgui lliurement. Altres activitats que porten a terme són: un certamen literari de poesia i narrativa i la edició de llibres i la publicació semestral de la revista Abyla. Per a la realització de les activitats tenen el suport de les entitats culturals, les cases regionals, l'Hermandad Rociera Santo Ángel, la Coordinadora d'Entitats Eix Prim i, de manera puntual, el Centre Cívic Besòs.

Assoc. AireNet Coordinadora Veïnal Metropolitana

airenet@airenet.eu / airenet.eu

Arran de l'estudi realitzat i de que la problemàtica de les males olors preocupava a diferents associacions i entitats dels municipis de Santa Coloma de Gramenet, Sant Adrià de Besòs, Badalona i dels barris de Diagonal Mar i el Besòs i el Maresme, el veïnat associat decideixen fer una trobada per abordar aquest problema. L'any 2017 en una assemblea realitzada al Museu de Ciències Naturals acorden muntar la coordinadora d'entitats AireNet, ja constituïda com a entitat jurídica.

Església Evangèlica la Vinya

hola@vinyabarcelona.com / vinyabarcelona.com

Arriba al barri al 2017 amb base voluntària i, més enllà de l'activitat religiosa, ofereix als infants del barri derivats des del Centre de Serveis Socials un espai de reforç escolar. A partir de la situació de gran vulnerabilitat que estan patint veïns i veïnes degut a la covid-19, han començat a distribuir aliments frescos (fruita i verdura) a famílies derivades per part del Centre de Serveis Socials. Així mateix han realitzat els tràmits pertinents per formalitzar conveni de col·laboració amb la Fundació Banc dels Aliments.

Rahma

Grup de dones del Marroc interessades a tenir un espai relacional. Aquest grup existeix des de fa uns cinc anys aproximadament rebent suport associatiu per part de diferents agents com el Pla de Desenvolupament Comunitari i Cepaim. Els objectius del grup són afavorir trobades entre les dones de la comunitat marroquina i promoure la cultura del seu país en general. En els moments en que han estat actives han participat a diferents actes comunitaris. Tenen interès en la formalització de l'entitat.

Fundació Cepaim

barcelona@cepaim.org / cepaim.org

Fundació d'àmbit estatal que treballa per la inclusió social de les persones migrades i per la convivència intercultural. Arriba al Districte de Sant Martí l'any 2007 ens temes relacionats amb assentaments del Poblenou i el Besòs i el Maresme. Van fer tota la mediació especialment en l'assentament de la nau de Puigcerdà. Treballen per projecte, un dels quals és la Setmana Intercultural. En el darrer any han implementat també un projecte de suport a dones i un projecte de promoció de la salut. Des de l'any 2019 desenvolupen tasques tècniques de forma estable al local de l'Associació de Veïns i Veïnes del Barri Besòs, on tenen una oficina. Des de fa 2 anys organitzen un acte de Festa Major entorn a la diversitat religiosa i la convivència i també les jornades Territori Antiracista i participen de tot el procés de gestió i creació de les Festes. També formen part de diferents taules com, per exemple, la de Salut i la de Convivència, i porten a terme un projecte amb el CAP Besòs de Cultura Saludable mitjançant formació i mediació. Han donat suport puntual a la l'entitat Martinet Solidari pel que fa a treballar amb la diversitat cultural, i amb l'entitat Ça Kanam han estat fent un acompanyament per què es constituïssin com a entitat. També donen acompanyament a les confraries sufís.

Fundació Pere Mitjans

fpmitjans@fpmitjans.org / fpmitjans.org

Ofereix serveis de suport a persones amb discapacitat física, intel·lectual i sensorial. Al barri tenen un servei ocupacional on porten quasi tres dècades. En els últims anys s'està enxarxant molt a la vida comunitària del barri, participant activament en el calendari festiu.

Assoc. Casal dels Infants per l'Acció Social

info@casaldelsinfants.org / casaldelsinfants.org

Arriben al barri al 2013 amb l'obertura d'un Centre Obert per a Adolescents ubicat en un espai pròxim a la biblioteca de l'institut Barri Besòs. Des del 2016 assumeixen el rol d'entitat referent del programa Proinfància de la Fundació Obra Social la Caixa tot realitzant acompanyaments i suport a les famílies en situació de risc dels barris del Besòs i el Maresme. Des del 2016 s'ofereix un suport i orientació jurídica, en temes relatius a estrangeria, laboral, habitatge i família, a totes les persones que ho necessitin. Des del 2019 també gestionen una experiència denominada Joves Besòs per donar resposta als nois i les noies que finalitzaven la seva estada al COA (16 i 18 anys) sense alternativa de lleure socioeducatiu. Al 2020 es posa en marxa el Centre Socioeducatiu Besòs i Maresme que dona resposta a infants de primària en situació de risc. A l'estiu s'ofereix un casal d'estiu per als infants i els adolescents del barri, amb dos tandes de colònies. Durant dos anys, a partir del 2016, van gestionar un projecte d'Espai Familiar finançat pel Districte que no va tenir la continuïtat esperada i es va deixar de finançar. Anualment realitzen casals d'estiu per als adolescents del COA i també un infantil per als seus germans.

Mesquita Abubakar Saddique

L'associació és el centre de culte més gran del barri on participen les comunitats musulmanes del barri excepte les d'origen subsaharià. Està ubicada a la plaça Teolongo Bacchio. Diversos membres han participat activament en la celebració de l'Iftar comunitari.

Mesquita Jamea Masjad Ghulamane Mustapha Catalunya

Es tracta d'un oratori ubicat al costat de la parròquia de Sant Paulí de Nola, que aplega el col·lectiu paquistanès.

Cooperativa Sagrat Cor de Jesús

cooperativasagratcor@gmail.com / cooperativasagratcor.cat

El Sagrat Cor de Jesús és una cooperativa de persones usuàries i consumidores amb més de 60 anys d'història, que va facilitar l'accés a un habitatge digne a unes famílies treballadores en temps de grans dificultats econòmiques. Avui segueix oferint serveis i suport a més de 600 persones sòcies i les seves comunitats de veïns i veïnes. Fan suport en temes socials. Una acurada protecció del patrimoni, així com ajuts a la rehabilitació de les comunitats de veïns i veïnes. Afavoreixen espais lúdics per al lleure de les persones associades i llurs familiars amb especial sensibilitat amb els problemes de la gent gran.

Població	Activitat econòmica i treball				Habitatge, territori i transports				Formació i cultura		Fibra tècnica	
	2013	2014	2015	2016	2017	2018	2019	% var. interanual última dada	Darrera dada disponible	Pes barri/dte o valor districte		
FORMACIÓ I EDUCACIÓ												
Alumnes de 0 a 3 anys (1)	63	63	72	72	70	66	65	-1,5%	curs 2019-20	2,4%		
Alumnes escoles bressol i llars públiques (0-3 anys)	63	63	72	72	70	66	65	-1,5%	curs 2019-20	3,9%		
Alumnes llars d'infants concertades i privades (0-3)	0	0	0	0	0	0	0	0,0%	curs 2019-20	0,0%		
Alumnes de 3 a 16 anys (1)	3.473	3.440	3.378	3.274	3.261	3.229	3.173	-1,7%	curs 2019-20	12,6%		
Alumnes 3-16 anys centres públics	1.679	1.654	1.627	1.527	1.488	1.449	1.382	-4,6%	curs 2019-20	8,5%		
Alumnes 3-16 anys centres concertats i privats	1.794	1.786	1.751	1.747	1.773	1.780	1.791	0,6%	curs 2019-20	20,0%		
% Alumnat estranger/total alumnat infantil, primària i ESO centres públics	22,6%	23,4%	24,0%	24,3%	27,1%	28,2%	1,2*	1,2*	curs 2018-19	Dte= 16,4%		
centres concertats i privats	40,3%	41,5%	41,3%	40,7%	43,7%	43,9%	0,2*	0,2*	curs 2018-19	Dte= 20,1%		
% Alumnes de 3-16 anys escolaritzats fora del barri on viuen	5,9%	6,7%	7,9%	10,0%	13,1%	15,5%	2,4*	2,4*	curs 2018-19	Dte= 9,9%		
Alumnes batxillerat (1)	n.d.	n.d.	n.d.	n.d.	36,6%	37,8%	39,0%	1,2*	curs 2019-20	Dte= 17,5%		
Alumnes batxillerat centres públics	166	160	146	146	135	119	87	-17,4%	curs 2019-20	8,6%		
Alumnes batxillerat centres concertats i privats	129	118	110	118	108	111	103	-26,9%	curs 2019-20	5,8%		
Alumnes formació professional (1)	345	339	423	487	592	586	586	-7,2%	curs 2019-20	14,3%		
Alumnes Formació Professional centres públics	268	245	351	362	366	337	337	-1,0%	curs 2018-19	11,5%		
Alumnes Formació Professional c. concertats i privats	77	94	72	125	226	249	249	0,0%	curs 2018-19	10,8%		
Nivell d'estudis (2)(3)												
% població nivell instrucció insuficient	14,6%	13,4%	7,6%	6,2%	5,6%	5,0%	4,5%	-0,6*	gen-19	Dte= 2,7%		
% estudis obligatoris	59,6%	60,1%	65,0%	63,2%	62,3%	62,4%	61,7%	-0,7*	gen-19	Dte= 42,9%		
% batxiller superior, CFGM	17,3%	17,4%	17,8%	18,3%	18,8%	18,9%	19,4%	0,5*	gen-19	Dte= 24,7%		
% estudis universitaris i CFGS	8,5%	9,1%	9,6%	10,4%	11,1%	11,7%	12,4%	0,7*	gen-19	Dte= 27,7%		
CULTURA												
Nombre de Biblioteques	1	1	1	1	1	1	1	0,0%	2019	Dte= 6		
Visites Biblioteques	46.918	41.980	37.695	37.515	36.548	33.503	29.853	-10,9%	2019	4,1%		
Centres Cívics	1	1	1	1	1	1	1	0,0%	2019	Dte= 5		
Assistents a les activitats de difusió cultural (4)	n.d.	7.815	6.931	7.508	6.559	2.609	3.254	24,7%	2019	5,8%		
Inscripcions a les activitats de formació	n.d.	1.124	865	854	961	1.052	1.001	-4,8%	2019	13,2%		

(1) Les dades dels cursos 2010-2011 a 2014-2015 corresponen al recull estadístic del CEB del juny de cada any, mentre que les de 2015-2016 en endavant, són relatives a les matriculacions, no comparables.

(2) Població de 16 anys i més

(3) El 2016 s'adapta el nivell de formació de la població de 16 anys i més a les codificacions de l'INE i això fa que les dades no siguin comparables amb anys anteriors.

(4) A partir del 2018 no es tenen en compte els usuaris d'activitats relacionades amb les exposicions i mostres, per tant les dades no són comparables amb anys anteriors.

* Variació en punts percentuals o diferència de valors

Població	Activitat econòmica i treball	Habitatge, territori i transports	Formació i cultura	Fitxa tècnica
----------	-------------------------------	-----------------------------------	--------------------	---------------

Indicador	Definició	Unitat	Periodicitat	Font
FORMACIÓ I EDUCACIÓ				
Alumnes escoles bressols i llars públiques (0-3 anys)	Alumnes escoles bressols i llars públiques (0-3 anys)			
Alumnes llars d'infants concertades i privades (0-3 anys)	Alumnes llars d'infants concertades i privades (0-3 anys)			
Alumnes 3-16 anys centres públics	Alumnes 3-16 anys centres públics			
Alumnes 3-16 anys centres concertats i privats	Alumnes 3-16 anys centres concertats i privats			
% Alumnat estranger/total alumnat infantil, primària i ESO centres públics	(Alumnat estranger / total alumnat)*100 centres públics	%	Annual	Consorci d'Educació
centres concertats i privats	(Alumnat estranger / total alumnat)*100 concert. i privats			
% Alumnat de 3-16 anys escolaritzats fora del barri on viuen	Alumnat de 3-16 anys escolaritzats fora del barri on viuen/alumnat total			
Alumnes batxillerat centres públics	Alumnes batxillerat centres públics			
Alumnes batxillerat centres concertats i privats	Alumnes batxillerat centres concertats i privats			
Alumnes Formació Professional centres públics	Alumnes Cicles Formatius Grau Mitjà i Superior centres públics			
Alumnes Formació Professional centres concertats i privats	Alumnes Cicles Formatius Grau Mitjà i Superior centres concertats i privats			
Nivell d'estudis				
% població sense estudis	Nivell d'estudis de la població de 16 anys i més			Lectura Padró Municipal d'Habitants Departament d'Estadística i difusió de dades
% estudis obligatoris	Població sense estudis/població de 16 anys i més	%	Annual	Oficina Municipal de Dades Ajuntament de Barcelona
% batxiller superior, CFGM	Població estudis fins ESO/població de 16 anys i més			
% estudis universitaris i CFGS	Població estudis batxillerat i CFGM/població de 16 anys i més			
CULTURA				
Nombre de biblioteques públiques	Nombre de biblioteques de la xarxa pública			
Visites biblioteques públiques	Nombre de visites a les biblioteques de la xarxa pública		Mensual	SICUB
Centres Cívics	Nombre de Centres Cívics			
Assistents a les activitats de difusió cultural	Nombre d'assistents a les activitats de difusió cultural		Annual	Institut de Cultura de Barcelona
Inscripcions a les activitats de formació	Nombre d'inscrits a les activitats formatives			

