



---

# Diagnosi la Soledat a la ciutat de Barcelona

---



## **Crèdits**

### **Elaboració i redacció**

Departament de Recerca i Coneixement. Àrea de Drets Socials, Justícia Global, Feminismes i LGTBI

Amb la col·laboració de l'Institut d'Estudis Regionals i Metropolitans de Barcelona (IERMB)

### **Edició**

Observatori de la Soledat. Direcció de Serveis d'Infància, Joventut i Persones Grans. Àrea de Drets Socials, Justícia Global, Feminismes i LGTBI

Barcelona, febrer de 2020

## Índex

La Soledat a Barcelona.....	pàgina 04
01. Viure sola o sol a Barcelona .....	pàgina 06
02. La soledat a Barcelona .....	pàgina 08
Annex: Resum visual de les principals dades .....	pàgina 17

## La Soledat a la ciutat de Barcelona

La inclusió social i la qualitat de vida dels individus depèn en gran mesura del suport i els vincles socials que desenvolupen al llarg de la seva vida. Infants, joves, adults i gent gran tenen la necessitat d'establir relacions amb altres persones i de pertànyer a una xarxa relacional (ja sigui amb familiars, amics, una comunitat, etcètera) per establir certs nivells de benestar personal i social. En aquest sentit, la soledat es presenta com una qüestió que minva aquest benestar i que afecta les persones de maneres diferents. Es tracta d'un fenomen universal, però els antecedents varien, en gran mesura, en funció de determinants personals i contextuals (De Jong Gierveld *et al.*, 2006).<sup>1</sup>

Tot i que els termes “soledat” i “solitud” s'utilitzen sovint com a sinònims, la solitud es refereix més aviat al fet objectiu d'estar o de viure sol/a. La solitud pot implicar soledat, però no necessàriament. Hi ha persones que poden viure soles i no sentir-se soles. D'altra banda, les persones poden sentir-se soles, malgrat estar rodejades de gent o convivint amb altres persones.

Es considera que pateixen soledat les persones que se senten abandonades, o que troben a faltar companyia, o que no tenen prou persones a qui poder recórrer en cas de necessitat o en qui poder confiar plenament. Podem definir la soledat, doncs, com un desajust entre la quantitat i la qualitat de les relacions socials que tenim i les que voldríem, i està lligada a moments de transició vital.

Hi ha alguns factors que incrementen el risc de patir soledat. Alguns d'aquests factors són comuns i es poden esdevenir en qualsevol moment del cicle vital. D'altres són específics d'algunes etapes de la vida. A la infància i adolescència, la soledat pot esdevenir per manca de companys per fer activitats, per rebuig dels companys, si es pateixen situacions d'assetjament escolar (*bullying*), discriminació, canvis de domicili, pèrdues de dol, etcètera. A l'etapa adulta i a la vellesa es poden produir també per múltiples motius com ara viure sol/a, perdre la feina o canviar-la, tenir xarxes relacionals baixes o de cura en el cas de dependència funcional, etcètera.

---

<sup>1</sup> De Jong Gierveld, J; Van Tilburg, T.G., i Dykstra, P.A. (2006) “Loneliness and social isolation”. A: Vangelisti, A.; Perlman, D. (eds). *Cambridge handbook of personal relationships*. Cambridge University Press, Cambridge, pàg. 485-500.

---

La soledat és un sentiment subjectiu i poc desitjat de falta o pèrdua de companyonia

---

---

Els factors que incrementen el risc de patir soledat poden ser comuns a totes les etapes del cicle vital o específics.

---



En aquest document es presenta un avançament de les dades sobre la soledat a la ciutat de Barcelona. No es tracta d'una diagnosi completa, ja que hi ha una certa manca d'indicadors per poder mesurar de manera més exhaustiva i àmplia l'abast de la problemàtica a la ciutat. Tanmateix, actualment hi ha alguns indicadors associats al concepte de *soledat* que donen alguns indicis sobre la importància de la problemàtica i la incidència, especialment en alguns col·lectius concrets, com ara la gent gran. Es tracta, doncs, d'una primera anàlisi de l'abast de la problemàtica, les característiques dels col·lectius que la pateixen i les causes que hi estan associades.

# 01.

## Viure sola o sol a Barcelona

Un dels factors que més s'acostuma a relacionar amb la soledat (sentiment) és el fet de viure sol/a (forma de convivència). Les persones que viuen soles tenen més probabilitat d'experimentar situacions de soledat, especialment en els perfils que es troben en aquesta forma de convivència de manera sobrevinguda (no volguda). Es tracta d'una dimensió diferent de la soledat, que pot comportar alguns riscos socials especialment punyents en persones grans. **Les persones que viuen soles i mantenen baixos o nuls nivells de suport social o de xarxes relacionals poden caure en una situació d'aïllament extrem que els pot provocar un nivell elevat d'invisibilitat.**<sup>2</sup>

Les dinàmiques poblacionals dels darrers anys a la ciutat de Barcelona estan comportant que cada vegada hi hagi més persones que viuen soles. A la ciutat de Barcelona les llars unipersonals han anat a l'alça, ja que han passat de 181.546 llars al 2004 fins a les 205.539 llars al 2019 (increment del 13% en 15 anys).<sup>3</sup> Això ha comportat que actualment el 31% de les llars siguin llars unipersonals (actualment, aquest és el tipus de llar més freqüent).

---

**La manca de suport social pot causar una situació d'aïllament extrem i invisibilitat**

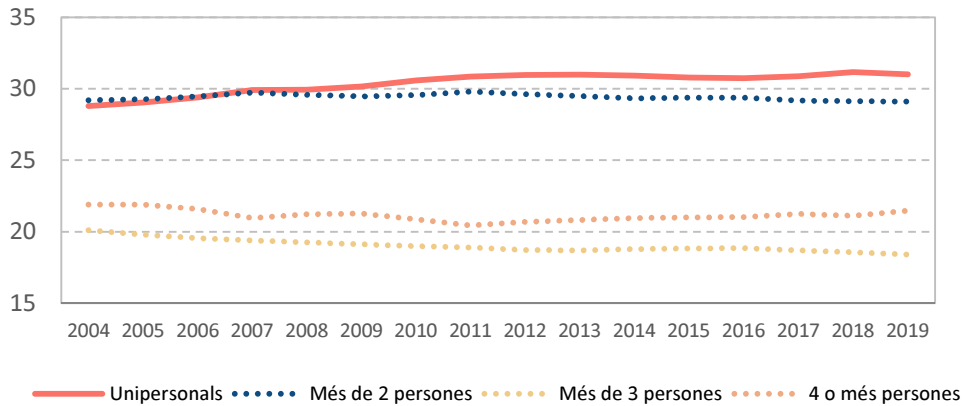
---

---

<sup>2</sup> Una de les situacions més extremes que mostren aquesta condició d'aïllament total són els registres dels Bombers de Barcelona sobre el nombre de vegades que obren les portes de domicilis i es troben una persona morta. Les dades d'aquests registres mostren cert increment en els darrers anys (l'any 2008 es van trobar 108 persones mortes soles dins del seu habitatge, i el 2019, 141), i el perfil més nombrós és el de més grans de 60 anys (més del 70%) i amb més prevalença en els homes.

<sup>3</sup> Dades del padró municipal d'habitants (Ajuntament de Barcelona. Departament d'Estadística i Difusió de Dades).

**Gràfic 1 · Evolució del tipus de llar segons nombre de persones. Barcelona 2004-2019 (expressat en percentatges)**

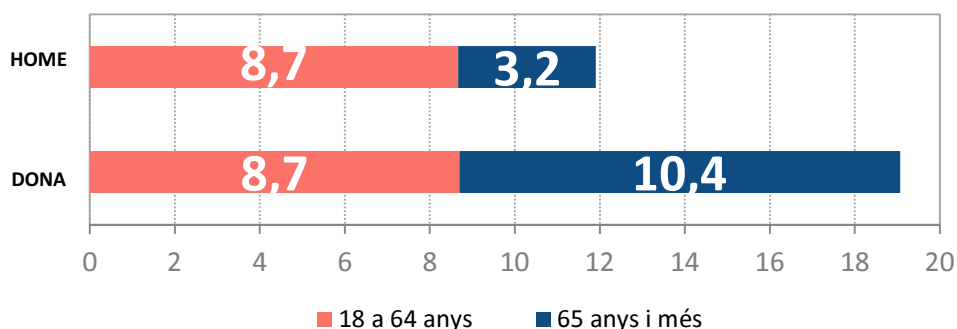


Font: Elaboració pròpia a partir de les dades del Departament d'Estadística i Difusió de Dades.

El perfil de les llars unipersonals no és homogeni, però cada cop més estan formades per persones de més edat, especialment dones. Segons les dades del padró municipal d'habitants, el 10,4% de les llars a Barcelona estan compostes per dones de 65 i més anys que viuen soles. Aquesta proporció triplica el percentatge dels homes de 65 i més anys. Tanmateix, la proporció més gran de persones que viuen soles continua sent de la franja de 18 a 64 anys, que suposen el 17,4% de les llars a Barcelona (amb la mateixa distribució segons sexe). Des d'una perspectiva de gènere, aquestes dades mostren que el 19,1% de les llars a Barcelona estan compostes per dones que viuen soles, mentre que l'11,9% serien llars amb homes sols.

De les llars unipersonals a Barcelona, el 19,1% són dones que viuen soles i el 11,9% són homes sols.

**Gràfic 2 · Perfil de les llars unipersonals (% respecte del total de les llars a la ciutat de Barcelona). Barcelona, 2019**



Font: Elaboració pròpia a partir de les dades del Departament d'Estadística i Difusió de Dades.

## 02. La soledat a Barcelona

La soledat és un concepte que es pot mesurar de diferents maneres. Es pot fer una aproximació d'aquest sentiment de manera concreta o analitzar-lo mitjançant diferents indicadors que hi estiguin relacionats. Es pot mesurar la soledat de manera directa (per exemple, persones que declaren que se senten soles) o indirecta (per exemple, persones amb baix suport social subjectiu/objectiu, que se senten excloses, manca de companyia, no tenen persones amb qui parlar de certs temes, etcètera). En els darrers anys han proliferat diferents enquestes que introdueixen aquests tipus d'aproximacions, especialment als països anglosaxons. Algunes d'aquestes fórmules per capturar el concepte de soledat s'han validat de manera rigorosa i permeten mesurar i analitzar de forma sòlida aquesta dimensió.<sup>4</sup> Diferents estudis alerten de l'enorme variabilitat dels resultats que es poden donar en l'anàlisi de la soledat segons els indicadors que s'utilitzin. Per aquest motiu és important tendir a utilitzar indicadors validats i comuns en l'anàlisi dels diferents perfils sociodemogràfics.

En el cas de la ciutat de Barcelona, es disposa principalment de dades d'indicadors indirectes de soledat que permeten fer una aproximació amb certes limitacions. Per exemple, les dades d'algunes de les enquestes realitzades fins a l'actualitat permeten analitzar alguns dels indicadors relacionats amb el sentiment de soledat, però principalment de persones de més edat (65 i més anys). Al mateix temps, no es disposa d'indicadors de soledat directes de cap dels perfils poblacionals<sup>5</sup>. Per aquest motiu, no és possible realitzar un diagnòstic complet sobre la situació de soledat de manera exhaustiva dels diferents perfils poblacionals a la ciutat de Barcelona. Tot i aquestes limitacions, a continuació es presenten les principals dades disponibles sobre els indicadors indirectes de soledat segons els perfils i factors associats en què s'han focalitzat les diferents enquestes que han tractat alguna de les dimensions d'aquest fenomen.

---

La soledat es pot mesurar directa o indirectament.

En els darrers anys proliferen les enquestes que la contemplan

---

---

Disposem d'indicadors indirectes per a una aproximació -amb limitacions- a la soledat a Barcelona.

---

---

<sup>4</sup> Vegeu, per exemple, les escales Jong Gierveld o l'escala UCLA-3 de soledat.

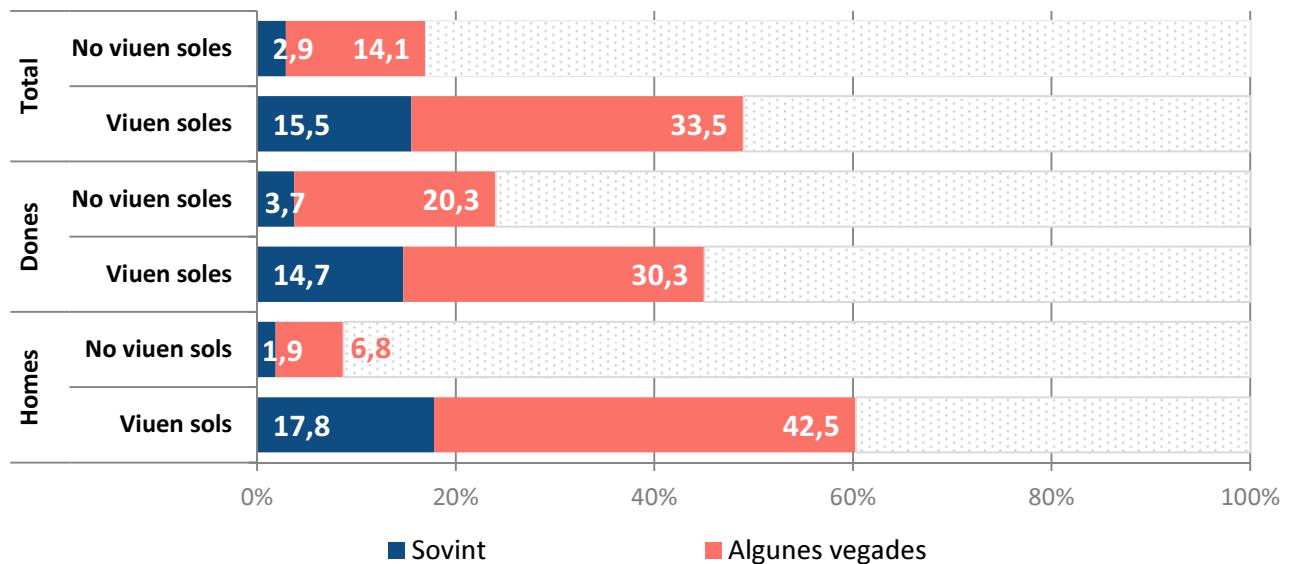
<sup>5</sup> Algunes recerques realitzades a nivell espanyol, com l'estudi *Soledad y riesgo de aislamiento en las personas mayores*, publicat per la Fundació La Caixa, proporciona dades segons grups d'edat. El 35% de les persones entre 20 i 39 anys se senten soles; aquest percentatge augmenta amb l'edat fins arribar al 48% en persones de 80 o més anys.



Una de les principals enquestes que en aquests moments proporciona indicadors associats al concepte de soledat és l'Enquesta de Salut de Barcelona, tot i que només sobre persones de 65 i més anys. Segons les dades de la darrera edició (2016), el 25% de les persones de 65 i més anys indiquen que en els darrers 12 mesos ha sentit que li falta companyia. Tal com es pot veure en el gràfic següent, la intensitat d'aquest sentiment i la prevalença és superior en les dones i les persones que viuen soles. Tanmateix, entre els homes que viuen sols (perfil menys freqüent) hi ha una proporció més elevada de manca de companyia en comparació amb les dones que viuen soles. Les dones de 65 i més anys que no viuen soles se senten menys acompanyades que els homes que no viuen sols, i els homes que no conviuen amb ningú se senten menys acompanyats que les dones en la mateixa situació de convivència. Aquestes dades apunten que la solitud en els homes està més associada al sentiment de soledat que en les dones. Una possible hipòtesi podria ser que els homes tenen una xarxa relacional més reduïda en comparació amb les dones.

La solitud dels homes, amb menys xarxes relacionals que les dones, està associada a una major soledat

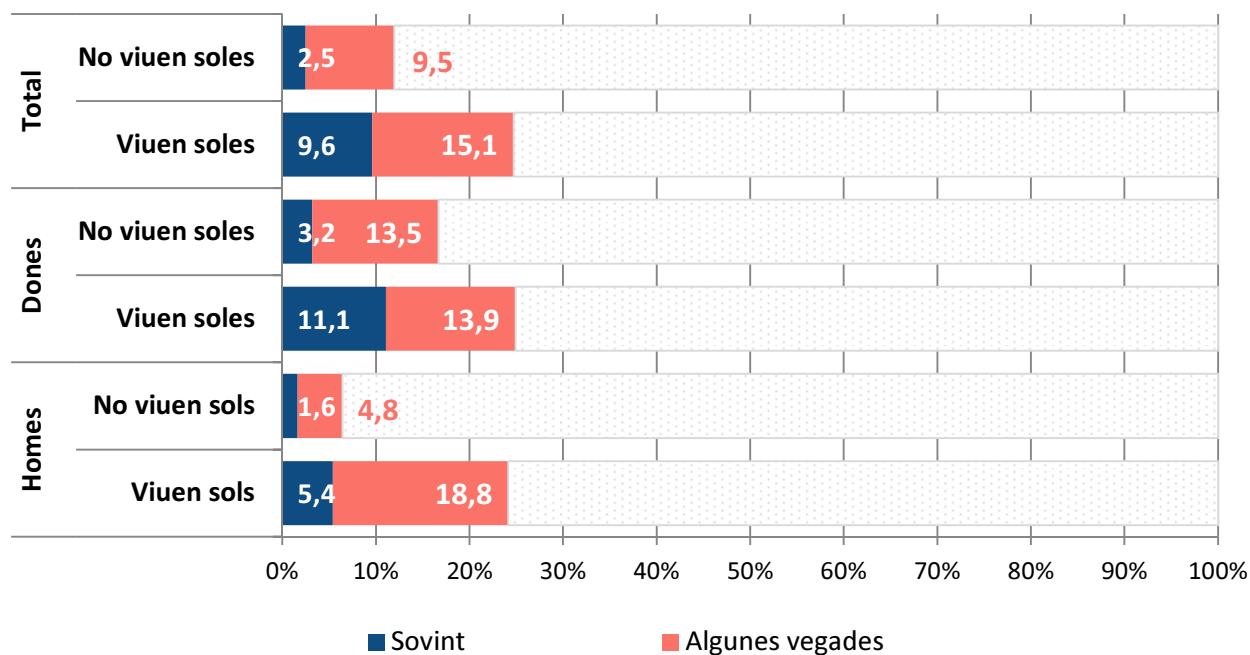
**Gràfic 3 · Persones de 65 o més anys que senten que els falta companyia en els darrers 12 mesos. Barcelona, 2016**



Font: Elaboració pròpia a partir de les dades de l'Enquesta de Salut de Barcelona, 2016

Segons la mateixa enquesta, el 15,1% de les persones de 65 i més anys s'han sentit excloses del que passa al seu entorn alguna vegada. Les dades d'aquest indicador també mostren diferències entre viure o no amb altres persones o segons sexe. Les dones d'aquesta franja d'edat se senten més excloses que els homes, tant si viuen soles com en companyia.

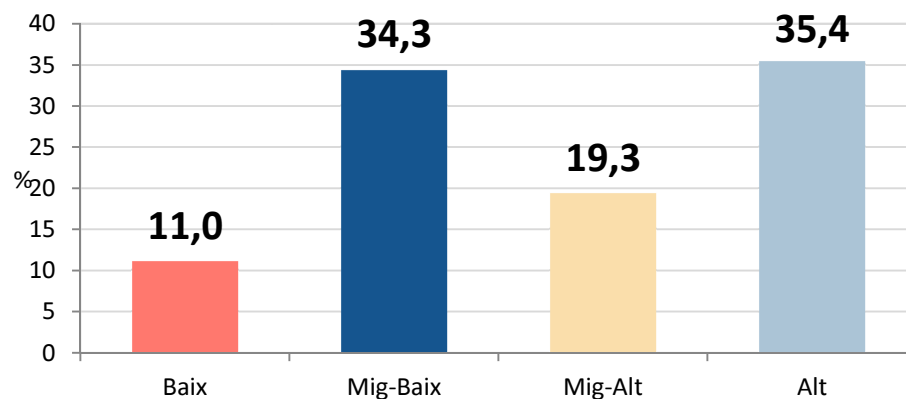
**Gràfic 4 · Persones de 65 o més anys que se senten excloses del que passa al seu entorn. Barcelona, 2016**



Font: Elaboració pròpia a partir de les dades de l'Enquesta de Salut de Barcelona, 2016.












Alguns dels factors que estan associats a estar tant en una situació de solitud com en situació de soledat és tenir algun grau de dependència. Les persones en situació de dependència funcional solen viure situacions d'exclusió social més elevades que la població general. Segons les dades de l'Enquesta a persones en situació de dependència funcional (EPSD) a Barcelona (2018), el 25% de les persones en situació de dependència funcional (majoritàriament de més de 55 anys) viuen soles, i el 11% tenen un nivell baix de suport social. Les persones amb rendes més baixes, menys grau de dependència, nivells inferiors d'estudis i que conviuen en barris amb rendes més baixes solen presentar nivells més baixos de suport social.

**Gràfic 5 · Percentatge de persones en situació de dependència funcional (55 i més anys) segons el nivell de suport social (escala Duke-UNC). 2018.**



Font: Elaboració pròpia a partir de les dades l'Enquesta a persones en situació de dependència funcional de Barcelona 2018.

**Taula 1 · Percentatge de persones en situació de dependència funcional (55 i més anys) segons el nivell de suport social (escala Duke-UNC) i altres. 2018.**

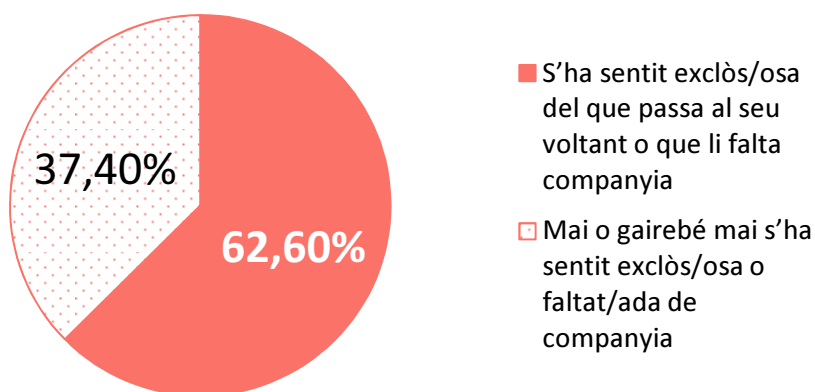
	Baix	Mig-Baix	Mig-Alt	Alt
<b>Total</b>	<b>11,0</b>	34,3	19,3	35,4
<b>TIPOLOGIA SAD/CNP</b>				
 SAD	<b>16,4</b>	38,2	19,4	26,0
 CNP	<b>4,2</b>	29,3	19,2	47,3
<b>BARRIS SEGONS RENDES</b>				
 Rendes Baixes	<b>10,9</b>	31,9	17,9	39,2
 Rendes Altes	<b>11,3</b>	38,7	22,0	28,0
<b>QUARTIL D'INGRESSOS DE LA LLAR</b>				
 Quartil I	<b>15,0</b>	33,1	24,4	27,6
 Quartil II	<b>11,5</b>	36,7	18,0	33,8
 Quartil III	<b>10,3</b>	30,9	13,2	45,6
 Quartil IV	<b>8,6</b>	35,2	22,7	33,6
<b>GRAU DE DEPENDÈNCIA</b>				
 Grau I	<b>13,5</b>	31,4	21,8	33,2
 Grau II	<b>8,9</b>	27,8	16,7	46,7
 Grau III	<b>6,2</b>	50,8	16,9	26,2

Nota: SAD: dependent amb servei d'atenció domiciliària; CNP: amb cuidador no professional.

Font: Elaboració pròpia a partir de les dades l'Enquesta a persones en situació de dependència funcional de Barcelona 2018.

Aquesta mateixa enquesta ens mostra fins a quin punt les persones en situació de dependència funcional són un col·lectiu altament vulnerable en relació amb la soledat. El 62,6% de les persones en situació de dependència funcional de 55 i més anys s'han sentit exclòses o que els faltava companyia en els darrers 12 mesos. Tot i que amb aquests indicadors no s'aprecia la intensitat de la manca de companyia i de sentir-se exclòs/osa, aquest percentatge és substancialment superior al que mostren les dades de la gent de més edat de l'Enquesta de Salut de Barcelona.

**Gràfic 6 · Percentatge de persones en situació de dependència funcional (55 i més anys) que senten que els falta companyia o s'han sentit exclòses en els darrers 12 mesos. Barcelona, 2018**



Font: Elaboració pròpia a partir de les dades l'Enquesta a persones en situació de dependència funcional de Barcelona 2018.

Alguns estudis determinen com a soledat severa la que senten les persones que o bé no tenen amistats, familiars o persones properes, o si en tenen no les arriben a veure ni a contactar-hi com a mínim un cop al mes. Segons les dades de l'ESPD, el 5% de les persones en situació de dependència funcional de 55 o més anys estarien en situació de soledat severa.

Les enquestes tenen la potencialitat de proporcionar dades de mostres representatives de la població, però no s'ha de menystenir la informació provinent dels registres municipals. En alguns casos també proporcionen dades sobre indicadors associats a la soledat. Les dades del servei de teleassistència permeten analitzar alguns dels factors associats al suport social, la xarxa relacional i els contactes amb altres persones. Les dades d'aquests usuaris concorden amb resultats anteriors sobre el fet que hi

---

**El 5% de les persones en situació de dependència funcional de +55 anys pateixen soledat severa**

---

ha més prevalença de situacions de menys suport o de xarxa relacional en les persones que viuen soles que les que no ho estan (tot i que les diferències no són tan substancials com es podria esperar).

**Taula 2 · Percentatge de persones usuàries del servei de teleassistència que tenen un nivell baix d'indicadors relacionats amb la xarxa relacional i els suports socials segons diverses característiques. Barcelona, 2019**

	Rep visites i/o trucades	Valoració del suport que rep	Persones entorn proper
	<i>Esporàdicament o mai</i>	<i>Negatiu</i>	<i>Molt baix o nul</i>
<b>Total</b>	<b>2,03</b>	<b>11,7</b>	<b>10,8</b>
<b>VIU SOL/A</b>			
No	1,5	9,1	9,1
Sí	2,6	14,5	12,6
<b>SEXE</b>			
Dona	1,8	11,9	11,0
Home	2,6	11,2	10,5
<b>GRUPS D'EDAT</b>			
< 60 anys	3,8	20,8	14,5
60 a 69	3,9	24,0	15,6
70 a 79	2,2	14,2	10,5
80 o més anys	1,8	10,0	10,6
<b>DISTRICTE</b>			
Ciutat Vella	4,4	17,6	20,3
Eixample	1,7	10,9	11,4
Gràcia	2,7	13,1	12,1
Horta Guinardó	2,0	11,9	15,4
Les Corts	2,2	8,7	7,4
Nou Barris	1,7	12,2	8,1
Sant Andreu	2,6	12,5	10,0
Sant Martí	1,8	11,2	10,1
Sants Montjuïc	1,8	12,1	8,7
Sarrià Sant Gervasi	1,3	8,7	8,4

Nota: Les preguntes dels indicadors són: a) Amb quina periodicitat rep visites o trucades? (Diàriament, Setmanalment, Mensualment, Esporàdicament, Mai); b) Com valora el suport que rep del seu entorn? (Tant com desitjo; Gairebé tant com desitjo, No tant com desitjo, Menys del que desitjo, Molt menys del que desitjo); c) Quin és el nombre de persones que formen part del seu entorn més proper, que es preocupen i s'interessen per vostè? (> 5 persones, 2-5 persones; Una, Ningú).

Font: Elaboració pròpia a partir de les dades del servei de Teleassistència de Barcelona 2019.



Les dades mostren també que els homes tenen menys suport social i relacional que les dones, sobretot en els individus de més edat. També és significativa la diferència entre els usuaris del servei de teleassistència per districtes de Barcelona. Ciutat Vella destaca com el territori que té més concentració d'usuaris del servei amb menys suport social i relacional que la resta, mentre que Les Corts i Sarrià - Sant Gervasi destacarien per tenir la menor proporció d'usuaris en situació de baix nivell de suport social i relacional. Aquestes dades indiquen la més que probable associació de les característiques socioeconòmiques (que es concentren en barris de manera més o menys homogènia) amb el suport social i la xarxa relacional.

Tal com s'ha senyalat prèviament, la majoria de dades disponibles per analitzar el fenomen de la soledat a Barcelona estan focalitzades a persones d'edat més avançada. Són poques les enquestes que tenen aquestes dimensions per a altres col·lectius de menys edat, si bé alguns estudis han mostrat la pertinència d'incloure'ls en l'anàlisi.<sup>6</sup> Tanmateix, es disposa d'algunes dades de col·lectius més joves que poden mostrar alguns indicis associats a la soledat a la ciutat. Per exemple, el 13,2% dels infants de 10 a 12 anys a Barcelona no estarien del tot d'acord que hi hagi algú de la seva família que es preocupi per ells. Així mateix, el 22% d'aquests infants tampoc creuen totalment que si tenen algun problema, la seva família els ajudaria, i el 26,5% indica que no té suficients amics o amigues (enquesta "Parlen els nens i nenes: el benestar subjectiu de la infància a Barcelona", 2016-2017). Aquests podrien ser alguns factors associats al sentiment de soledat, tot i que de manera indirecta. Pel que fa als adolescents, el 27% de l'alumnat de secundària de 13 a 19 anys indica que ha estat sol o sola (jugar sol/a, sense voler estar amb altres) de manera habitual en els darrers sis mesos (tot i que no tenen perquè sentir-se sols, aquest indicador està associat en cert grau a la soledat). Gairebé el 6% indica que no té cap bon amic o amiga i el 12,3% s'ha sentit exclòs/osa o rebutjat/ada per la resta de companys alguna vegada en els darrers 12 mesos<sup>7</sup>.

---

**El 13,2% d'infants de 10 a 12 anys de Barcelona no estarien del tot d'acord que hi hagi algú de la seva família se'n preocupa.**

---

---

**El 6% de l'alumnat de 13 a 19 anys diu que no té cap bon amic o amiga**

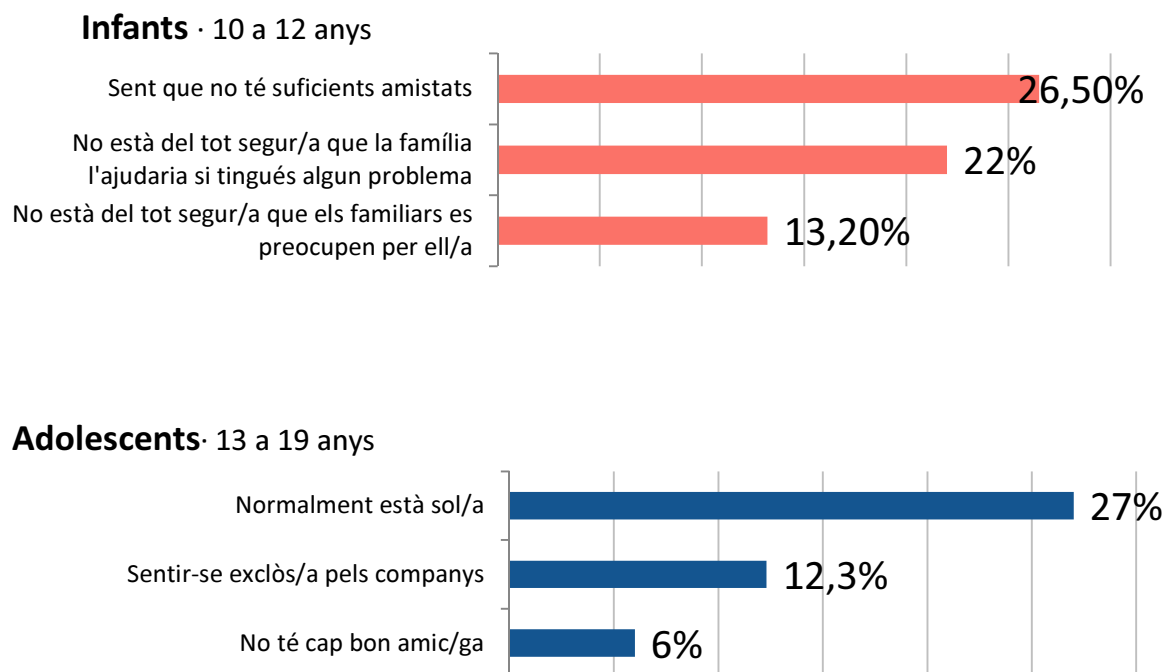
---

---

<sup>6</sup> A partir de l'estratègia de soledat desenvolupada al 2018 al Regne Unit (per la Jo Cox *Commission on Loneliness*) es va elaborar una enquesta representativa de la població del país i les dades van mostrar que el 31% dels i les joves de 18 a 24 anys declaraven que se senten sovint o molt sovint sols o soles, entre que en els i les més grans de 55 anys el percentatge és del 17%.

<sup>7</sup> Enquesta sobre factors de risc a l'escola de secundària [FRESC], 2016.

**Gràfic 7 · Prevalença d'incidència d'indicadors associats a la soledat en infants i adolescents a Barcelona**



Font: Elaboració pròpia a partir de l'enquesta "El benestar subjectiu de la infància a BCN 2018" i FRESC 2016.

En resum, les dades disponibles mostren una fotografia parcial i limitada del fenomen de la soledat a la ciutat. Tanmateix, ja es poden intuir alguns col·lectius especialment vulnerables, com ara les persones grans o les persones en situació de dependència funcional, però també d'altres que tradicionalment han suscitat menys atenció com ara els infants i els joves. Davant de l'abast de les dades presentades i de les recerques internacionals, com l'Organització Mundial de la Salut (OMS), que defineix la soledat com una de les epidèmies del segle XXI, l'Ajuntament es posa en marxa per dissenyar l'Estratègia contra la soledat de Barcelona 2020-2030. Durant els propers mesos es treballarà col·lectivament per poder presentar a finals del 2020 el document que emmarcarà totes les mesures i actuacions d'aquesta estratègia amb l'objectiu d'oferir tots els serveis i recursos necessaris a les persones que ja se senten soles, però també per prevenir la soledat i promocionar els vincles socials.

Un dels primers reptes que té aquesta estratègia és generar més coneixement sobre l'abast de la soledat a la ciutat. Per aquest motiu s'estan incorporant diversos indicadors validats internacionalment a les

L'Ajuntament de Barcelona es posa en marxa per dissenyar l'Estratègia contra la soledat de Barcelona 2020-2030

Repte:  
generar més coneixement de l'abast de la soledat a la ciutat i generar contingut per a l'Observatori de la Soledat de Barcelona

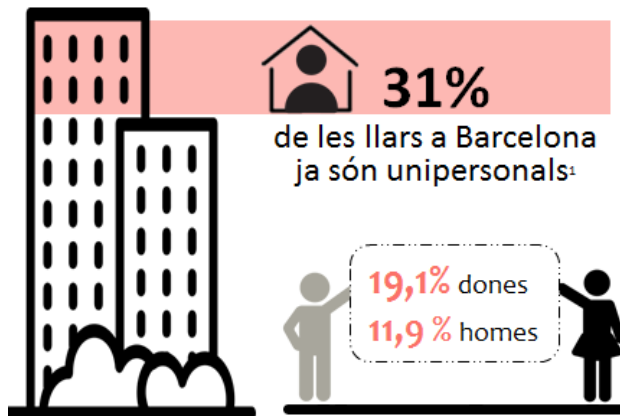


principals enquestes que es realitzen periòdicament a Barcelona (Enquesta de Salut de Barcelona, Enquesta de la joventut, Enquesta FRESC, etcètera). Els resultats permetran, d'una banda, dotar d'una diagnosi rigorosa l'Estratègia contra la soledat i, de l'altra, generar contingut per al futur **Observatori de la Soledat de Barcelona**, que inclourà dades actualitzades sobre la soledat a Barcelona, a més d'altres materials d'interès per a professionals i per a tota la ciutadania.



## Annex · Resum visual de dades

### Solitud · *Solitude* és estar o viure sol/a



Evolució <sup>2</sup>	
2004	181.546
2019	205.539
	<b>+ 13%</b>

#### Perfil llars unipersonals<sup>3</sup>

- No és homogeni, cada cop més persones de més edat. En especial dones, **10,4%** són dones de +65 anys
- Majoria de llars són de persones entre 18 i 65 anys **17,4%**



#### Llars de persones amb dependència funcional<sup>4</sup>

- **25%** de persones amb dependència funcional viuen soles
- **10,6%** té un baix nivell de suport social

### Soledat · *Loneliness* és el sentiment subjectiu i poc desitjat de falta de companyonia

#### MESURA DIRECTA

Manquen indicadors, tot i això un estudi recent<sup>5</sup> estableix que en el conjunt d'Espanya **se senten soles**: el **35%** de les persones entre 20 i 39 i el **48%** en persones de 80 o més anys.

#### MESURA INDIRECTA (Barcelona)

##### Infants de 10 a 12 anys<sup>6</sup>

- **13,2%** no està del tot segur/a que els familiars es preocupen per ell/a.
- **26,5%** sent que no té suficients amistats



Infància

##### Adolescents de 13 a 19 anys<sup>7</sup>

- **6%** no té cap bona amiatat
- **12,3%** s'ha sentit exclòs/a o rebutjat/da per la resta de companys alguna vegada en els darrers 12 mesos



Joventut

##### En els darrers 12 mesos:

- **25%** persones de 65 anys i més que han sentit falta de companyia<sup>8</sup>
- **15,1%** persones de 65 anys i més que s'han sentit exclòs al seu entorn al menys una vegada<sup>8</sup>
- **62,3%** persones amb dependència funcional (majoritàriament de 55 anys i més) s'han sentit exclòs<sup>4</sup>

##### A més:

- Homes tenen menys suport social i relacional<sup>9</sup>



Vellesa

<sup>1</sup> i <sup>3</sup> Dades del Padró Municipal

<sup>2</sup> Departament d'Estadística i Difusió de Dades. Ajuntament de BCN

<sup>4</sup> Enquesta a persones en Situació de Dependència Funcional a BCN, 2018

<sup>5</sup> Fundació La Caixa. *Soledad y riesgo de aislamiento en personas mayores.*

<sup>6</sup> Parlen els nens i les nenes: benestar subjectiu de la infància a Bcn, 2016-17

<sup>7</sup> Enquesta sobre Factors de Risc a l'Escola de Secundària, 2016

<sup>8</sup> Enquesta de Salut de Barcelona, 2016

<sup>9</sup> Enquesta a persones usuàries del servei Teleassistència

