

La salut a Barcelona 2019



Lectura Fàcil

C S B Consorci Sanitari
de Barcelona

 Agència
de Salut Pública

La salut a Barcelona 2019

2 - 3

Presentació	6
Què és La salut a Barcelona 2019?	
Per què es fa aquest informe?	
A qui s'adreça?	
Quina informació hi trobaràs?	
La població de Barcelona	9
Com és l'entorn físic?	10
La qualitat de l'aire	
El soroll	
La mobilitat	
La qualitat de l'aigua	
La seguretat dels aliments	
Les plagues	
L'habitatge	
Com és l'entorn social i econòmic?	16
El treball	
L'habitatge	
La participació de la comunitat	
Quin és l'estat de salut de la població?	20
L'esperança de vida	
La percepció de la salut	
Els trastorns crònics	
Els serveis sanitaris	
L'activitat física	
L'alimentació	
L'obesitat i el sobrepès	
Les addiccions	
La salut mental	
La salut laboral	
Les malalties transmissibles	
La salut sexual i reproductiva	
La mortalitat	
Les desigualtats en salut	
Algunes dades destacades	32

AQUESTA PUBLICACIÓ ESTÀ SOTA UNA LLICÈNCIA CREATIVE COMMONS. RECONEXEMENT - NO COMERCIAL - COMPARTIR IGUAL (BY-NC-ND) [HTTPS://CREATIVECOMMONS.ORG/](https://creativecommons.org/)



B.22557-2020 "LA SALUT A BARCELONA 2019. LECTURA FÀCIL."

© 2020 AGÈNCIA DE SALUT PÚBLICA DE BARCELONA. TOTS ELS DRETS RESERVATS. NO ES PERMET LA REPRODUCCIÓ TOTAL NI PARCIAL DE LES IMATGES O TEXTOS D'AQUESTA PUBLICACIÓ SENSE AUTORITZACIÓ PRÈVIA.

Aquest resum l'han elaborat l'Associació Lectura Fàcil i l'Agència de Salut Pública de Barcelona.

S'ha treballat sota el principi de democràcia lectora ("tothom ha de tenir accés a la informació per poder participar de forma activa i responsable en la societat") i amb les recomanacions d'alfabetització en salut ("capacitat per obtenir i comprendre la informació de salut, i per utilitzar-la a l'hora de prendre decisions responsables").

La Salut a Barcelona 2019

Presentació

S'entén per salut el benestar físic, mental i social, i no només l'absència de malalties. La salut implica tenir cobertes totes les necessitats de les persones: afectives, sanitàries, nutricionals, socials i culturals.

La salut de les persones depèn en gran part d'elements externs, com la higiene dels aliments, l'activitat física, la qualitat de l'aire, el lloc de treball o l'entorn social i econòmic del barri.

Què és *La salut a Barcelona 2019*?

És un informe que ens presenta les dades més rellevants de la salut de la població de Barcelona l'any 2019 i com han evolucionat en els últims anys.

El document que teniu a les mans és un resum en Lectura Fàcil d'aquest informe.



INFORME Podeu consultar el text complet de l'informe La Salut a Barcelona 2019

Per què es fa aquest informe?

L'Agència de Salut Pública de Barcelona, que té encomanades les funcions de salut pública de la ciutat, fa l'informe cada any.

El seu objectiu és conèixer l'estat de la salut de la població i proposar actuacions prioritàries per millorar-la.

A qui s'adreça?

A la població de Barcelona, als professionals, als serveis i a les entitats que promouen la salut a la ciutat.

Quina informació hi trobaràs?

L'informe mostra algunes característiques dels habitants de Barcelona, com el nivell d'estudis, la gent gran que viu sola o la població nouvinguda.

També explica com és l'entorn on viuen: les condicions dels barris i dels habitatges, la seguretat en els aliments, la qualitat de l'aire i de l'aigua.

I quin és l'estat de la salut de la població: l'esperança de vida, les addiccions o els trastorns crònics.

Totes aquestes dades condicionen la nostra salut, i analitzades en el seu conjunt ofereixen una visió global de l'estat de la salut de la població de Barcelona.

POBLACIÓ A BARCELONA 2019

1.674.903 ^{habitants}

L'any 2019, la població de Barcelona ha augmentat i supera el 1.670.000 habitants.

18-64 ^{anys}

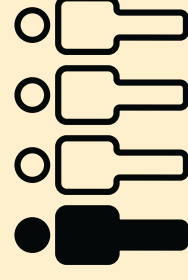
El grup d'edat més nombros és el de 18 a 64 anys, que supera el milió.

Ciutat Vella

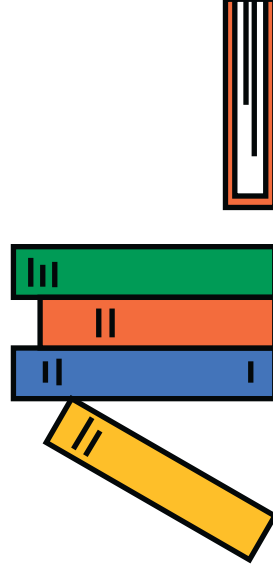
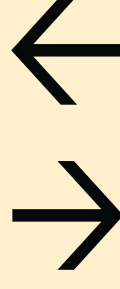
és el districte amb més percentatge de persones grans que viuen soles i de persones nascudes fora d'Espanya.

La població nouvinguda supera les 460.000 persones.

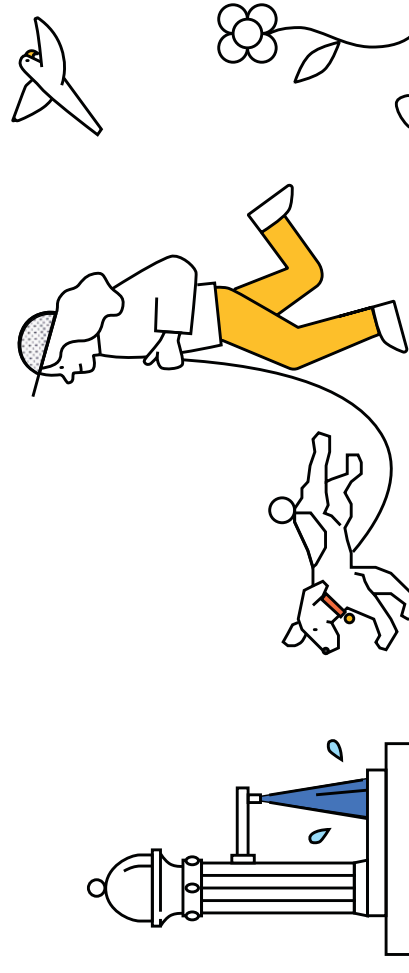
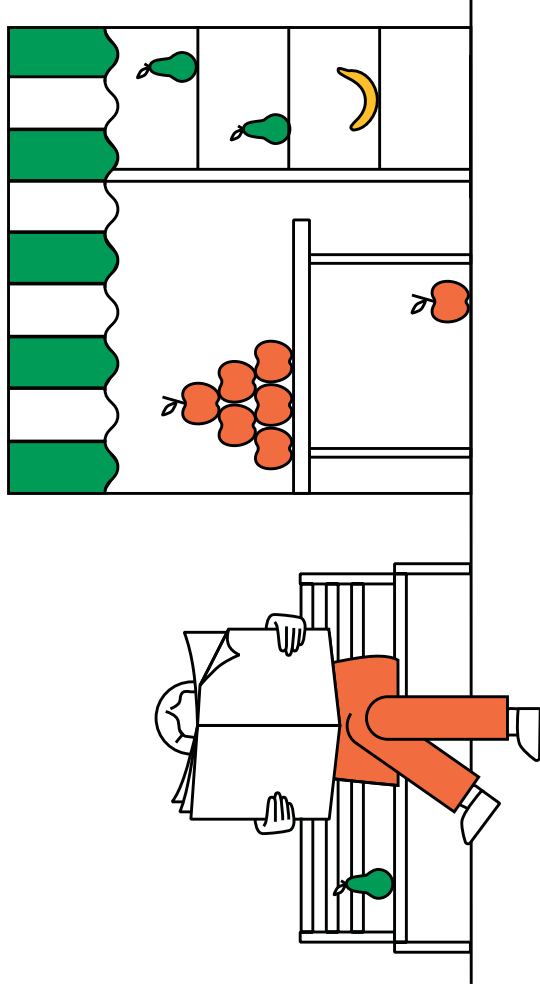
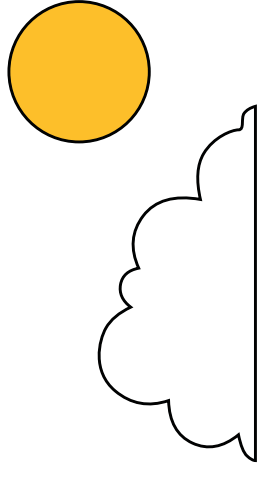
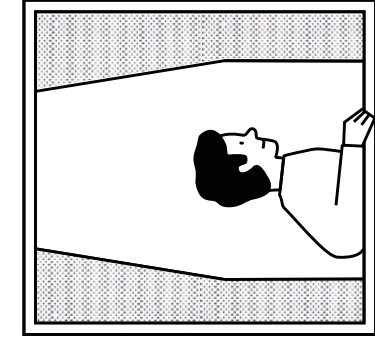
Això significa que 1 de cada 4 habitants ha nascut a l'estranger. El percentatge de població nouvinguda ha augmentat tots els districtes de la ciutat.



Continua disminuint el nombre de persones que no tenen estudis i augmenta el de persones amb estudis universitaris.



Com és el context físic?



La qualitat de l'aire

A Barcelona hi ha 11 estacions que mesuren la contaminació de l'aire dins la ciutat.

Les concentracions de diòxid de nitrogen superen les recomanades per l'Organització Mundial de la Salut a les zones de trànsit de la ciutat, mentre que les concentracions de partícules en suspensió superen les recomanades a tota la ciutat.

Si ens fixem en les escoles de la ciutat, 1 de cada 4 està exposada a nivells de diòxid de nitrogen per sobre el límit legal.

La contaminació de l'aire és el principal risc ambiental per a la salut de la població de Barcelona. S'estima que si Barcelona no superés les concentracions recomanades per l'OMS evitaria cada any unes 1.000 morts, 1 de cada 10 nous casos de càncer de pulmó i 1 de cada 3 nous casos d'asma infantil.

1.000
morts es
podrien evitar
cada any

El soroll

Més de la meitat de la població de la ciutat està exposada a nivells de soroll de trànsit per sobre dels que recomana l'OMS.

L'Eixample és el districte on la seva població està més exposada al soroll de trànsit.

L'exposició continuada al soroll afecta la salut, sobretot en persones amb malalties del cor i trastorns del son.

La mobilitat

En un dia feiner a la ciutat es fan més de 7,2 milions de desplaçaments de les persones que viuen a l'Àrea Metropolitana de Barcelona.

La meitat dels desplaçaments es fan a peu, en bicicleta i en vehicles de mobilitat personal, seguit del transport públic i del vehicle privat (cotxe i moto).

L'any 2019 hi ha hagut 9.255 accidents de trànsit que han causat 11.864 persones ferides o mortes. Hi ha hagut més accidents que l'any anterior, però el nombre de persones ferides o mortes es manté.

Més de la meitat de les persones lesionades o mortes anaven en motocicleta o ciclomotor.

En els últims anys, el programa Superilles de Barcelona ha recuperat espai públic per als vianants i ha reduït el trànsit en diversos barris. L'any 2019 hi ha 5 superilles en funcionament (Hostafrancs, La Maternitat i Sant Ramon, Poblenou, Sant Antoni i Horta) i 3 més en processos participatius.

7,2
7,2 milions de
desplaçaments



El major nombre d'accidents, han estat circulant en motocicleta

La qualitat de l'aigua

L'any 2019 s'han rebut 39 sol·licituds ciutadanes per analitzar la qualitat de l'aigua de l'aixeta. La majoria són d'edificis construïts abans de 1980.



En 4 de cada 10 controls, s'ha detectat incompliment per presència de plom o per falta de manteniment dels dipòsits.

Les plagues

S'han fet 12.700 inspeccions a la via pública, als espais verds i a la xarxa de clavegueram per la presència de rates i ratolins. El Poble-Sec és el barri on s'han fet més inspeccions i també on s'han trobat més clavegueres i fonts amb mosquits.

No s'ha detectat, però, cap cas de malaltia transmesa per mosquits, rates o ratolins a la ciutat.

La seguretat dels aliments

El 2019 s'han fet 17.929 controls sanitaris a establiments alimentaris.

Els resultats indiquen que és el sector industrial el que té major grau de compliment, seguit de la restauració social, restauració comercial i per últim el comerç minorista d'alimentació.

La restauració social és el sector que menys deficiències greus presenta. El percentatge de deficiències greus dels controls realitzats en tots els sectors inspeccionats és molt baix.

L'habitatge

L'espai disponible per persona a l'habitatge pot repercutir sobre la salut física i mental.

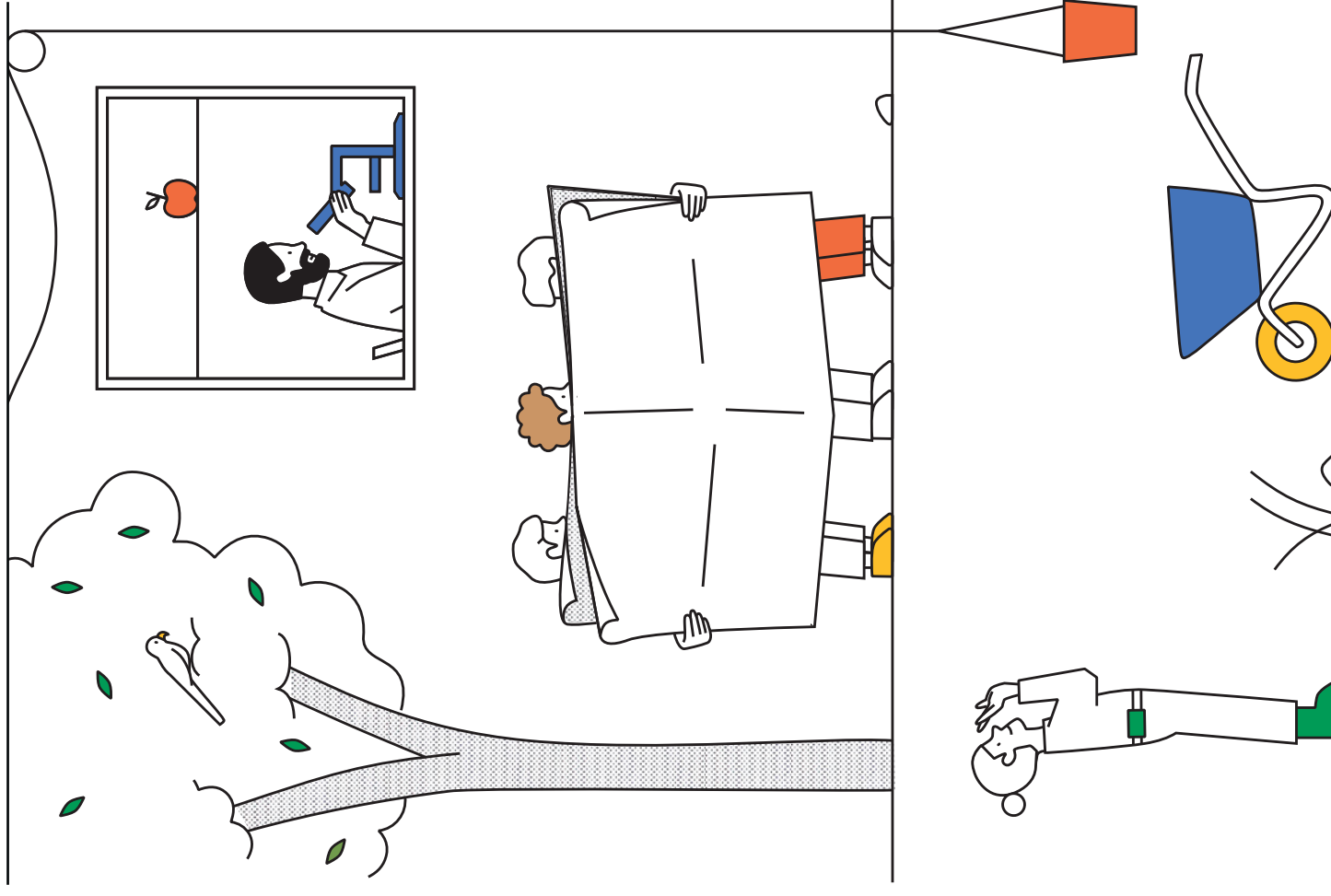
Les llars formades per una o més persones d'origen estranger tenen menys espai per persona que les llars de persones autòctones. Els habitatges de Ciutat Vella, Nou Barris i Sant Andreu són els que tenen menys metres quadrats per persona.

A Barcelona, 1 de cada 10 persones té dificultats per pagar la llum, l'aigua o el gas. Els barris més afectats són Ciutat Meridiana, Baró de Viver i Vallbona. És el que es coneix com a pobresa energètica.

1/10

1 de cada 10 té dificultats per pagar rebuts

Com és l'entorn social i econòmic?



El treball



Una de cada cinc
persones
assalariades estava
contractada
temporalment

El 2019 l'atur ha baixat, per primera vegada des de fa temps. L'atur de llarga durada (més de 12 mesos) segueix disminuint, tot i que es continua concentrant en les persones grans. La meitat de les persones de més de 44 anys en atur fa més d'un any que no tenen feina.

Els contractes temporals continuen augmentant: 1 de cada 5 persones assalariades està contractada temporalment. Les dones tenen més contractes a temps parcial que els homes.

La participació de la comunitat

Des de l'any 2007 l'ASPB desenvolupa el programa "Barcelona Salut als barris" per millorar les condicions de vida de la població i reduir les desigualtats en salut en els barris més desfavorits. Fins ara, hi han participat 25 barris de la ciutat i més de 470 persones, entitats i serveis públics.

L'ASPB també promou altres iniciatives:

- **A les escoles:** 9.464 nois i noies han participat en els programes per promoure la salut i prevenir situacions de risc.
- **Amb famílies:** 332 famílies han participat en el programa d'habilitats familiars.
- **Amb joves i infants:** 2.455 joves i infants han participat en programes per promoure el lleure saludable i la salut afectiva i sexual.
- **Amb gent gran:** Més de 1.000 persones grans s'han beneficiat dels programes d'activitat física, memòria i salut.

L'habitatge

Les males condicions de l'habitatge o l'esforç econòmic per poder-lo pagar afecten la salut física i emocional de les persones i generen desigualtats en salut.

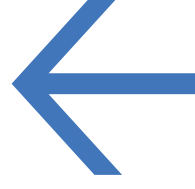
Les persones que viuen de lloguer, les persones amb menys ingressos i les nascudes a l'estranger destinen un 40% dels seus ingressos a pagar les despeses de l'habitatge.

En els últims 5 anys, els preus del lloguer a Barcelona han augmentat un 33%. Al districte de Ciutat Vella és on han pujat més i a Les Corts i Sarrià-Sant Gervasi on han pujat menys.

El nombre de persones que ha sol·licitat un habitatge de protecció oficial continua augmentant i dobla el de fa 5 anys.

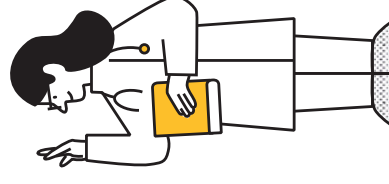
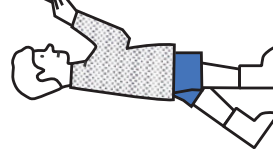
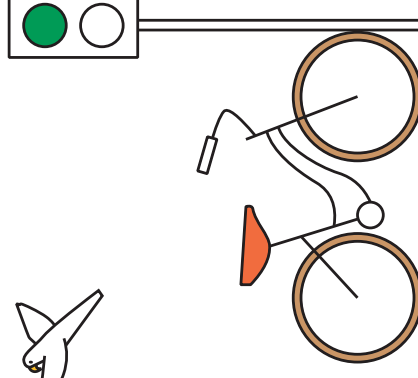
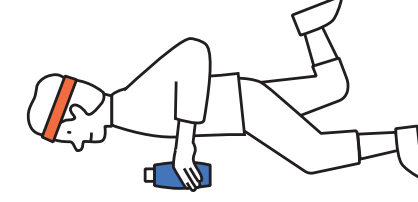
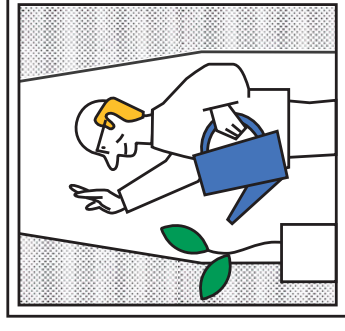
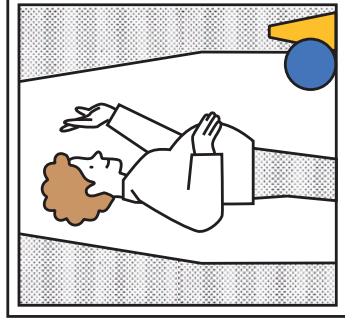
El nombre de persones sense llar també continua creixent, tot i que els recursos per evitar que la gent visqui al carrer han augmentat en els últims anys.

El 2019 hi ha hagut 1.700 desnonaments a Barcelona. La majoria han sigut a Nou Barris, Sants-Montjuïc i Ciutat Vella.



Els darrers 5 anys
el lloguer a
Barcelona
s'ha incrementat
un 33%

Quin és l'estat de salut de la població?



L'esperança de vida

L'esperança de vida ha augmentat i és de 83,7 anys en els homes i de 87,3 en les dones.



Aquestes dades varien segons els districtes: Ciutat Vella té l'esperança de vida més baixa de la ciutat i Les Corts la més alta.

L'esperança de vida és de 83,7 anys en els homes i de 87,3 en les dones.

La percepció de la salut

En els últims anys, augmenten les persones que consideren que tenen mala salut.

Hi ha diferències per sexe: les dones tenen pitjor salut percebuda que els homes i diferències per classe social: les persones amb més recursos declaren tenir millor salut que les persones amb menys recursos.

Els trastorns crònics

Els principals trastorns crònics de la població de Barcelona són la pressió alta i el colesterol elevat, seguit del dolor lumbar o cervical crònic i problemes de salut mental com l'ansietat, la depressió i les addiccions.

La meitat de la població té malalties cròniques que afecten més d'un sistema d'òrgans.

Els serveis sanitaris

Durant l'any 2018, 1.300.000 persones han utilitzat els serveis sanitaris públics de la ciutat. Aquests serveis contempnen l'atenció primària, l'atenció hospitalària, les urgències, els serveis socio-sanitaris, la salut mental i les addiccions.

— L'atenció primària

Els centres d'atenció primària (CAP) són el primer lloc on cal anar quan es té un problema de salut o quan es vol prevenir d'alguna malaltia. Són el primer punt d'accés als serveis sanitaris. Durant el 2018, els CAP van rebre 8 milions de visites i consultes. Les persones que més contacten amb l'atenció primària són les que tenen demència, malalties del cor i atac cerebral.

— Les urgències

Les persones que més ús fan de les urgències hospitalàries són les considerades de risc: persones amb malalties del cor, dels ronyons i del fetge.

— L'atenció socio-sanitària

La xarxa de centres d'atenció socio-sanitària ofereix serveis sanitaris i socials a persones amb malalties cròniques i dependents que no poden ser ateses al seu domicili. Són una alternativa a l'hospitalització. L'any 2018 aquests centres han atès 17.000 persones.

L'activitat física

A mesura que augmenta l'edat de la població, l'activitat física en el temps de lleure disminueix.

Entre setmana, 3 de cada 10 nens i nenes fan extraescolars esportives o juguen al parc almenys 1 hora cada dia. L'oci actiu en els menors augmenta en els últims anys, sobretot en les nenes.

Per contra, 2 de cada 10 menors miren la televisió, juguen a la videoconsola o utilitzen l'ordinador 2 o més hores al dia.

L'obesitat i el sobrepès

Els casos d'obesitat i de sobrepès en alumnes de 13 a 16 anys es mantenen estables en els últims anys. En canvi, augmenten en els de 17 a 19 anys.



2 de cada 10 nens i nenes presenten un oci sedentari

L'alimentació

El nombre d'adolescents que no mengen les 5 peces de fruita o verdura recomanades al dia és molt alt: 9 de cada 10.

De cada 10 adolescents, 4 mengen carn vermella 3 o més vegades a la setmana.

De cada 10 noies adolescents, 2 no esmorzen mai a casa entre setmana.

Les addiccions

— Tabac

El tabac és la primera causa de mortalitat que es pot evitar i té relació amb diverses malalties cròniques. En els últims anys han augmentat les persones fumadores de classes desfavorides mentre que han baixat les de classes afavorides. El consum de tabac ha disminuït en els adolescents, però augmenta a mesura que augmenta l'edat.

— Cànnabis

El consum puntual de cànnabis en els adolescents és més freqüent en nois que en noies. Al voltant dels 18 anys, però, la meitat dels adolescents l'ha provat alguna vegada.

— Alcohol

Els nois i noies que estudien en centres educatius de barris afavorits consumeixen més alcohol que els de barris desfavorits.

— La recollida de xeringues

El 2019 s'han recollit moltes xeringues al carrer, sobretot a Ciutat Vella. Aquest augment s'explica perquè hi ha més professionals de neteja i recollida de xeringues, i per les operacions policials que han tancat pisos de venda i consum de droga.

— La mortalitat per drogues

El nombre de morts per drogues ha disminuït des de finals dels anys 80 fins a l'actualitat.

El trastorn per consum de drogues és una de les principals patologies de salut mental. L'alcohol continua sent la primera causa dels tractaments iniciats per consum de drogues, seguit de la cocaïna.

L'edat mitjana d'inici de tractament augmenta per totes les substàncies.

L'any 2019, les persones que comencen tractament per consum de cànnabis tenen una edat mitjana de 30 anys.

La salut mental

Les classes socials menys avantatjades presenten pitjor salut mental que les més avantatjades. Les dones de classes socials desafavorides són les que tenen més malestar mental (depressió, angoixa o ansietat).

Ha augmentat el nombre de trastorns de salut mental relacionats amb el treball. Les ocupacions més afectades són personal de serveis i comerços, professionals de la ciència i intel·lectuals i professionals de suport.



Ha augmentat el nombre de trastorns de salut mental relacionats amb el treball

Els factors que més provoquen aquests trastorns són la falta de suport dels superiors, les fortes exigències psicològiques i un gran volum de feina.

La salut laboral

Les lesions greus i les lesions mortals per accident de treball han augmentat.

La meitat de les lesions greus són causades per accidents durant el trasllat de casa a la feina, i al revés.

Les malalties més freqüents relacionades amb el treball són els trastorns mentals i de comportament.

Les malalties transmissibles

- **La tuberculosi**
Durant el 2019 han augmentat els casos de tuberculosi, sobretot en homes d'origen estranger. Els principals factors de risc són el tabac i l'abús d'alcohol.
- **El VIH-sida**
Continuen disminuint els casos de VIH i de sida. La majoria de nous casos són homes joves d'origen estranger amb relacions homosexuals. Els districtes amb les taxes més altes són Ciutat Vella i l'Eixample.
- **Les infeccions de transmissió sexual**
Continua la tendència creixent de les infeccions de transmissió sexual (ITS), excepte de la sífilis.

Les ITS, com la gonocòccia i el limfogranuloma veneri, afecten sobretot homes amb pràctiques homosexuals. En canvi, la clamídia afecta per igual homes i dones.

Es confirma la importància del diagnòstic precoç.

La salut sexual i reproductiva

El 2018 han nascut 13.172 nadons a Barcelona, 700 menys que l'any anterior. Els embarassos i naixements en noies de 15 a 19 anys continuen baixant.

La mortalitat

La mortalitat i la mortalitat prematura, és a dir, abans dels 70 anys, han disminuït lleugerament respecte de l'any anterior. Tant la mortalitat com la mortalitat prematura és més elevada en els homes que en les dones.

Les principals causes de mort per franja d'edat són:

- En la població de 15 a 44 anys: **el suïcidi i la intoxicació accidental** en els homes, i el càncer de mama en les dones.
- En la població de 45 a 74 anys: **el càncer de tràquea, bronquis i pulmó**.
- En el grup de més de 75 anys: en els homes, **les malalties del cor i la demència senil** i en les dones, **les demències**.

Les desigualtats en salut

Al llarg de l'informe s'observen diferències en la salut de la població, en funció de la classe social, el gènere, el país de naixement o el barri.

Les **desigualtats de gènere** entre homes i dones s'accentuen en la salut percebuda, els trastorns crònics i la salut mental. Les dones tenen més trastorns crònics alhora i pitjor salut mental. L'esperança de vida és més alta en les dones que en els homes en tots els districtes de la ciutat.

Les **desigualtats socials** mostren una situació més vulnerable per a les persones de classes socials desafavorides i les persones nascudes a l'estranger. Tenen més dificultats per pagar l'aigua, la llum i el gas. Destinen una part molt més alta dels seus ingressos a les despeses de l'habitatge.

Segons el país de naixement, varia l'espai disponible per persona a l'habitatge. Les persones nascudes a l'estranger tenen menys espai que les autòctones. També tenen les taxes de malalties infeccioses més altes, com és el cas de la tuberculosi.

La salut també es distribueix de manera desigual en funció del territori. En general, les condicions de salut més desfavorables es troben en els barris amb menys nivell econòmic.

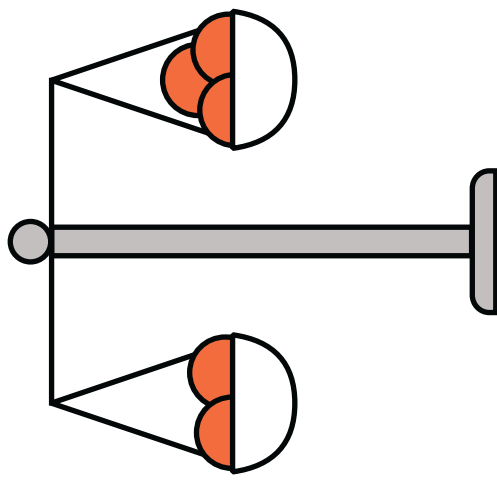
La població de Ciutat Vella i Nou Barris és la que té l'esperança de vida més baixa de la ciutat.

La salut mental

Les classes socials menys avantajades presenten pitjor salut mental que les més avantajades. Les dones de classes socials desafavorides són les que tenen més malestar mental (depressió, angoixa o ansietat).

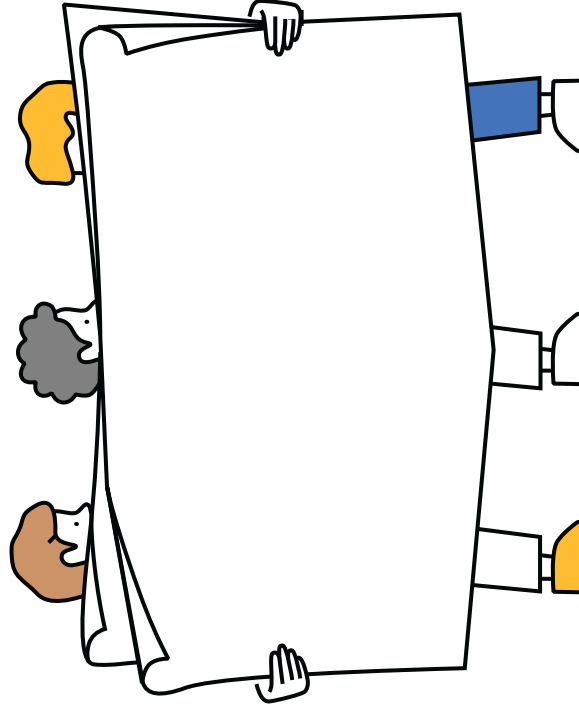
Ha augmentat el nombre de trastorns de salut mental relacionats amb el treball. Les ocupacions més afectades són personal de serveis i comerços, professionals de la ciència i intel·lectuals i professionals de suport.

Els factors que més provoquen aquests trastorns són la falta de suport dels superiors, les fortes exigències psicològiques i un gran volum de feina.



Algunes dades destacades

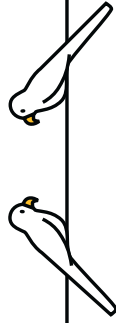
- La contaminació de l'aire és un dels principals problemes de salut a Barcelona.
- Continua l'evolució favorable de l'esperança de vida.
- Es mantenen les desigualtats en salut a la ciutat.
- Continua la tendència a la baixa de l'atur.
- Les dones consideren que tenen més mala salut que els homes. També tenen més malalties cròniques alhora.
- Disminueixen els casos de VIH-sida, però augmenten els de tuberculosi.
- L'alcohol continua essent la primera causa dels tractaments iniciats per consum de drogues.



A qui s'adreça?

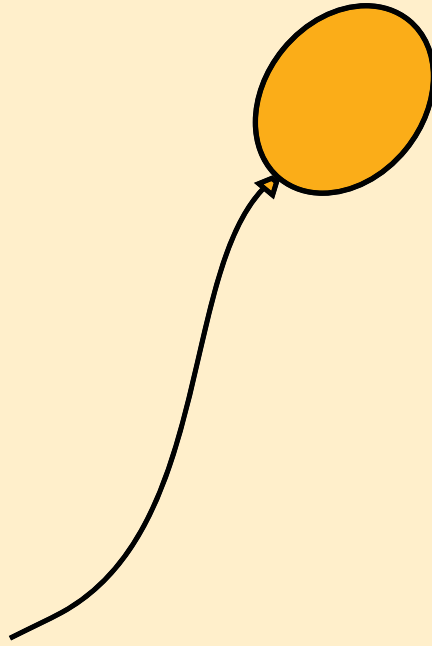
Més enllà de les conductes i els estils de vida, i de la tasca que fan els serveis de salut, l'entorn on vivim i treballem, així com el context social, econòmic i polític, són els principals factors que incideixen sobre la salut.

La creació d'entorns que promoguin la salut i que facilitin a les persones una vida més saludable promourà una "ciutat saludable".



AQUEST DOCUMENT ES POT CONSULTAR:
WWW.ASPB.CAT/DOCS/INFORMESALUT2019

PER A MÉS INFORMACIÓ:
AGÈNCIA DE SALUT PÚBLICA DE BARCELONA
WWW.ASPB.CAT



C S B Consorci Sanitari
de Barcelona

 **Agència
de Salut Pública**