



OFICINA MUNICIPAL DE DADES

DEPARTAMENT D'ANÀLISI

---

**RENDA TRIMESTRAL DE BARCELONA**  
**AVANÇ IMPACTE COVID-19 EN LA RENDA 2020**

---

ESTADÍSTICA EXPERIMENTAL

5 d'octubre de 2021

## Presentació

Des de fa més de tres dècades, a l'estadística pública es demana una atenció més gran als conceptes i indicadors més propers al benestar de la població. Això vol dir que, sense deixar d'atendre indicadors com el PIB, que malgrat la seva rellevància no capten de forma directa aquest benestar, l'estadística pública ha d'oferir indicadors que estiguin més directament lligats al benestar de les persones. De vegades això implica definir indicadors nous, situats més enllà de la comptabilitat econòmica estàndard, com per exemple el *Better Life Index* de l'OCDE, o l'*Índex de Desenvolupament Humà* de Nacions Unides. Però cal no oblidar que en la pròpia comptabilitat econòmica hi ha un indicador que s'ajusta de forma molt exacta a aquest benestar material de la població: la **Renda Disponible de les Llars (RDL)**. Aquest concepte recull la quantitat monetària que tenen les llars per consumir o per estalviar.

A l'estadística pública catalana i espanyola es fa un seguiment de la Renda Disponible de les Llars, però amb limitacions significatives pel que fa a la seva puntualitat i la seva desagregació territorial. **Pel que fa a la desagregació territorial**, gràcies a l'Idescat, es disposa de dades pel conjunt de Barcelona. En aquest àmbit l'Oficina Municipal de Dades ofereix uns resultats totalment coherents amb els de l'Idescat que arriben als districtes, barris i seccions censals de la ciutat.

**Pel que fa a la puntualitat** la situació és molt més limitada. Pel conjunt de l'Estat, l'INE té un seguiment trimestral de la Renda Disponible de les Llars, però aquest no és el cas de Catalunya. A més, les dades anuals que es publiquen tenen un retard considerable: en l'actualitat les darreres dades disponibles corresponen a l'any 2018. Una qüestió que vol ajudar a superar el present informe, amb la introducció d'una **estadística experimental** que permet una **estimació provisional a la Renda Disponible trimestral de Barcelona**.

Aquesta estadística, encara que experimental, permet una aproximació conjuntural a aquest important concepte així com disposar d'un **avanç anual** de les dades, en aquest cas, una primera estimació de la **Renda Disponible de les Llars de Barcelona per l'any 2020, i també dels seus principals components**: Salaris, Prestacions i Rendes Mixtes (rendes de professionals i de la propietat).

Igualment, donada l'excepcionalitat de l'any 2020, el document realitza un exercici de prospecció de l'impacte de la crisi en termes de renda primària<sup>1</sup> a nivell territorial.

---

<sup>1</sup> La renda primària, lligada a l'activitat econòmica, està formada pels salaris i rendes mitxes. La diferència amb la renda disponible prové de la intervenció del sector públic via prestacions socials, impostos i cotitzacions.

## *Estadística experimental*

### ***Impacte COVID-19: Avanç de la Renda Disponible de les Llars Barcelona 2020***

**En el conjunt de l'any 2020 la Renda Disponible de les Llars de Barcelona hauria disminuït un -3,6% al 2020.**

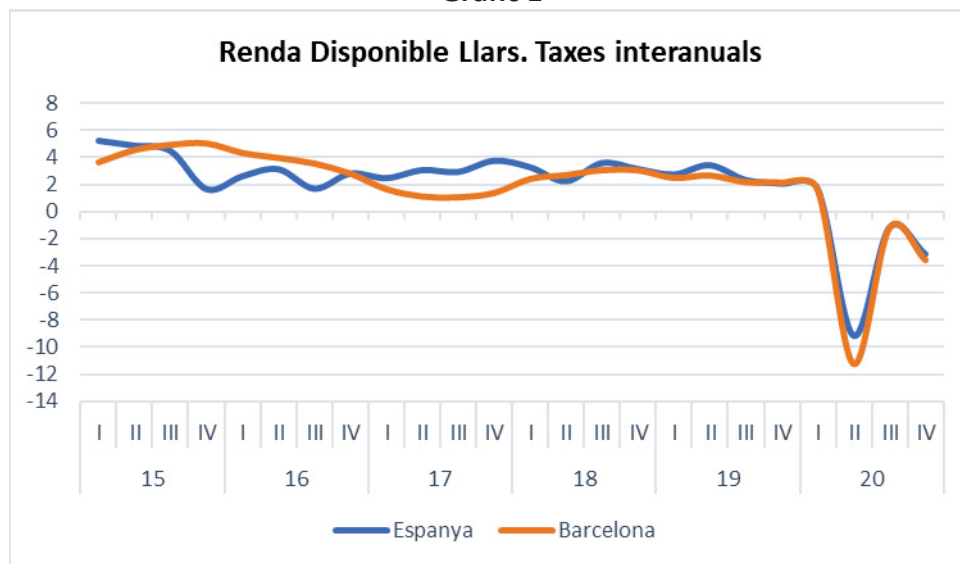
**La Remuneració Salarial cauria un -4,9% i les Rendes Mixtes un -7,4%, mentre que les Prestacions Socials poden haver augmentat un 13,5%, atenuant la caiguda de la Renda Disponible.**

**Els districtes on els residents treballen principalment en sectors on ha impactat més la crisi, serien els que registren unes disminucions de renda més intenses.**

## RENDA DISPONIBLE DE LES LLARS de BARCELONA. Any 2020

La Renda Disponible de les Llars de Barcelona en el conjunt de l'any 2020 cauria un -3,6%. El perfil trimestral mostra que el segon trimestre va ser el que va patir l'impacte més negatiu de la pandèmia, coincidint amb el confinament domiciliari.

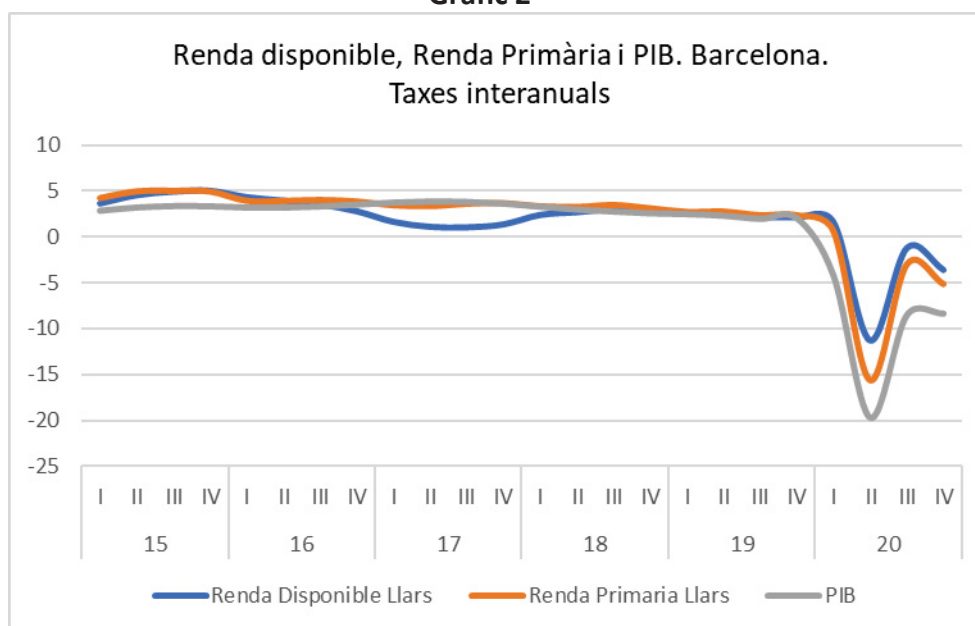
Gràfic 1



Fonts: Dt d'Anàlisi. Oficina Municipal de Dades. Ajuntament de Barcelona i INE

La Renda Primària de les Llars, concepte més directament lligat a l'activitat econòmica, va registrar una davallada del -5,7% en el període de referència. El diferencial entre la Renda Primària i la Renda Disponible es deriva de l'efecte positiu de les Prestacions Socials.

Gràfic 2



Font: Dt d'Anàlisi. Oficina Municipal de Dades. Ajuntament de Barcelona

Els recursos de les llars han evolucionat de forma molt diferent al llarg de l'any: mentre que la Remuneració d'Assalariats i les Rendes Mixtes han registrat retrocessos molt importants, les Prestacions Socials de l'any 2020 són molt superiors que les de l'any anterior.

#### Renda Disponible de les Llars. Barcelona

Taxes interanuals. Dades corregides d'efectes estacionals.

	2019	2020	2019				2020			
			I	II	III	IV	I	II	III	IV
Renda Disponible	2,4	<b>-3,6</b>	2,5	2,7	2,2	2,1	1,6	-11,3	-1,2	-3,6
Renda Primària	2,6	<b>-5,7</b>	2,8	2,8	2,4	2,4	0,7	-15,6	-2,9	-5,1
Remuneració Assalariats	3,9	<b>-4,9</b>	3,8	4,0	3,7	4,0	1,5	-12,5	-4,7	-3,9
Rendes Mixtes	0,1	<b>-7,4</b>	0,7	0,5	-0,1	-0,6	-0,9	-21,7	0,6	-7,5
Prestacions Socials	6,4	<b>13,5</b>	5,6	7,8	5,5	6,5	8,8	23,5	11,5	10,1

Font: Dt d'Anàlisi. Oficina Municipal de Dades. Ajuntament de Barcelona

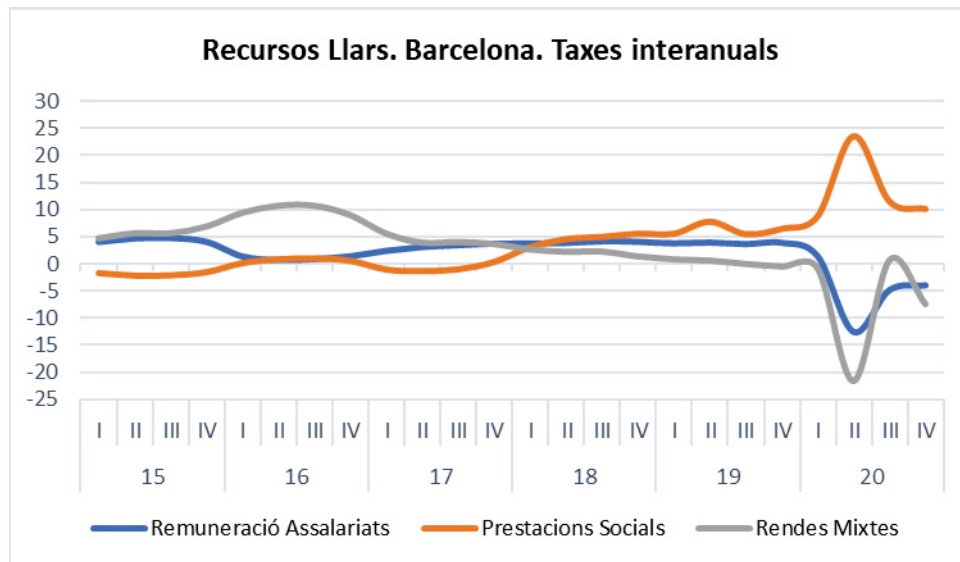
**La Remuneració d'Assalariats ha caigut un -4,9% l'any 2020.** En el quart trimestre ha millorat una mica la seva dinàmica, encara que continua amb taxes negatives (-3,9%).

**Les Rendes Mixtes són el recurs que més ha disminuït per efecte de la COVID-19, amb una taxa interanual mitjana del -7,4%.** El perfil trimestral és molt volàtil, arribant a registrar en el segon trimestre del 2020 una baixada del -21,7% respecte al mateix trimestre de l'any anterior. A la fi de l'any es manté com el recurs amb una davallada més intensa (-7,5%).

Un factor que explica el diferent comportament de la Remuneració d'Assalariats i de les Rendes Mixtes és la composició sectorial. Tal com queda recollit a l'informe del PIB trimestral de Barcelona, **sectors amb una taxa de salarització molt elevada, com són financer o el de les Administracions Públiques, han tingut una evolució menys negativa al llarg de l'any** (fins i tot amb taxes interanuals positives), fet que ha contribuït a un comportament menys negatiu en l'agregat de la massa salarial. Per contra, **els sectors amb pitjors resultats en el seu VAB, com la restauració o l'hostaleria, són els que tenen més rendes professionals i d'autònoms i, a més, són els més vinculats al turisme.** Aquestes característiques han condicionat la dinàmica agregada i trimestral de les Rendes Mixtes.

**Les Prestacions Socials han incrementat durant el 2020. En tot l'any 2020 es registra una taxa del 13,5%.** Aquesta evolució explica que la reducció de la Renda Disponible acumulada al llarg de l'any sigui inferior que la que registra la Renda Primària.

**Gràfic 3**



Font: Dt d'Anàlisi. Oficina Municipal de Dades. Ajuntament de Barcelona

**Impacte territorial:**

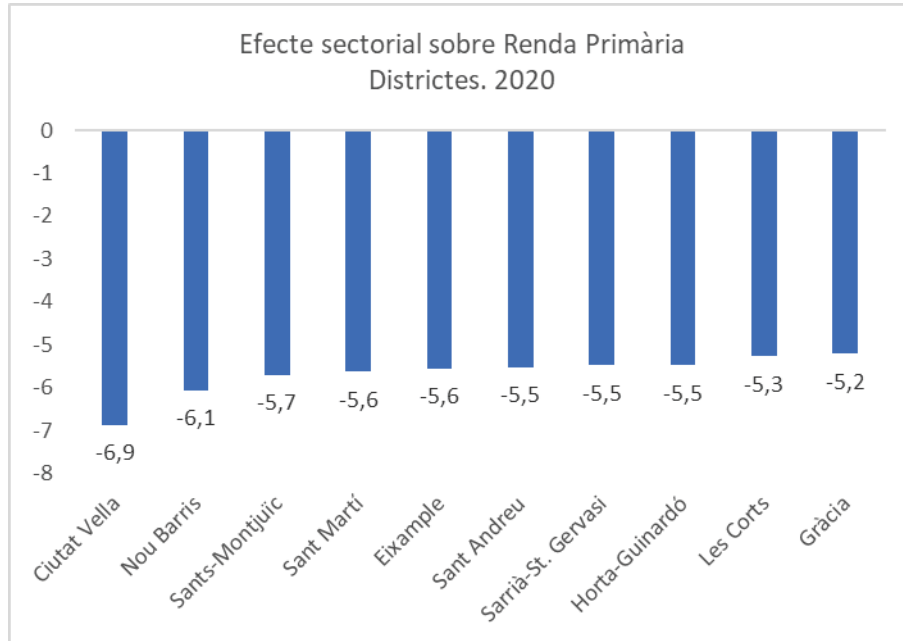
**L'especialització dels residents de cada districte condiona un efecte diferent de la pandèmia.**

Els sectors econòmics han evolucionat de forma molt diferent al llarg del 2020. Mentre que el comerç, les activitats professionals o la construcció han caigut en termes de PIB (entre el -15% i el -17% en els tres casos), altres activitats com les financeres o les de l'Administració han estat menys afectades (entre el 2% i el 0%). En conseqüència, la diferent especialització dels residents en aquests sectors hauria condicionat la intensitat de l'efecte de la pandèmia a cada districte.

Els residents de Ciutat Vella tenen una intensa especialització en Comerç, Restauració i Hosteleria: aquestes activitats suposen un 43% del total de l'ocupació (front a 29% al conjunt de Barcelona). Aquest és un dels sectors més afectats, amb una taxa interanual del -17% en el conjunt de 2020. En canvi, té molt baixa especialització en activitats financeres i de l'Administració, amb una dinàmiques al llarg de 2020 molt menys negatives. En conseqüència **Ciutat Vella, per l'efecte de composició sectorial, té una davallada de la Renda Primària del -6,9%.**

El segon districte amb més reducció de **Renda Primària és Nou Barris (-6,1%)**. Aquest és el resultat d'una elevada especialització en sectors intensament afectats per la pandèmia, i baixa especialització en els que han evolucionat millor. Un element característic de Nou Barris és la seva especialització en el sector de la construcció, on treballa un 6,4% dels residents, quasi el doble de la dada del conjunt de la ciutat. En el conjunt de 2020 la construcció va registrar una reducció del seu del VAB d'un 16,1%.

Gràfic 4



Font: Dt d'Anàlisi. Oficina Municipal de Dades. Ajuntament de Barcelona

## NOTA METODOLÒGICA

La Renda Disponible de les Llars (RDL) es defineix com el volum de recursos de que disposen les llars per consumir o estalviar. Es tracta, per tant, d'una macromagnitud que permet aproximar el benestar material de la població.

L'evolució econòmica dels darrers anys, amb la crisi econòmica de 2008 i també amb l'actual crisi derivada de la pandèmia, ha mostrat la necessitat -cada vegada més evident- de disposar d'una aproximació puntual d'aquest indicador. **En l'actualitat aquesta puntualitat és la base de poder estimar l'efecte de la COVID-19 sobre la renda de les llars de Barcelona.**

Tal com mostren les oficines estadístiques d'arreu, la forma més natural d'assolir aquesta puntualitat és tenir desenvolupada una **Comptabilitat Trimestral de la Renda de les Llars**. L'exemple més proper és el de l'INE que, per a l'economia espanyola, publicada la RDL pc i els seus components amb el mateix calendari que el PIB trimestral.

El Departament d'Anàlisi de l'Oficina Municipal de Dades (OMD) de l'Ajuntament de Barcelona està desenvolupant una metodologia específica per tal d'estimar de forma regular la **Comptabilitat Trimestral de la RDL de Barcelona**, amb una estratègia metodològica similar a la que aplica en l'estimació trimestral del PIB de Barcelona. L'objectiu és poder iniciar una sèrie de la RDL trimestral de Barcelona amb caràcter regular al llarg de 2022.

El procediment d'estimació de la RDL trimestral implica trimestralitzar les dades de la RDL de l'Idescat. Seguidament cal pronosticar amb models dinàmics les dades, des de la referència temporal disponible de l'Idescat, fins els trimestres de l'any en curs. Aquests models fan servir com a variables explicatives les dades homòlogues de la Comptabilitat Trimestral de la RDL de l'INE (sector institucional llars). Els resultats dels models s'han de desestacionalitzar amb el programa TRAMO. Finalment es calcula la RDL com a saldo entre els recursos (salaris, prestacions i rendes mixtes) i els usos (cotitzacions i impostos) del compte de renda de les llars.

L'aproximació als efectes de la pandèmia per Districtes que es presenta en aquesta nota es porta a terme mitjançant l'anàlisi de l'efecte sectorial de la mateixa a partir de l'especialització de l'ocupació resident de cada Districte i de l'evolució trimestral sectorial que s'estima en el càlcul del PIB trimestral de Barcelona. La informació sobre l'ocupació resident s'obté de l'explotació de la Mostra Contínua de Vides Laborals (MCVL).