



**Ajuntament
de Barcelona**

OFICINA MUNICIPAL DE DADES
DEPARTAMENT D'ANÀLISI

CONSUM PRIVAT A BARCELONA

3R TRIMESTRE 2021

15 d'octubre de 2021



El consum privat a Barcelona assoleix el nivell de prepanedèmia al mes de setembre.

El present informe presenta l'evolució del consum privat a la ciutat en temps real en base a les dades d'ús de targetes de crèdit/dèbit als comerços de Barcelona.

1 Evolució del consum privat a Barcelona

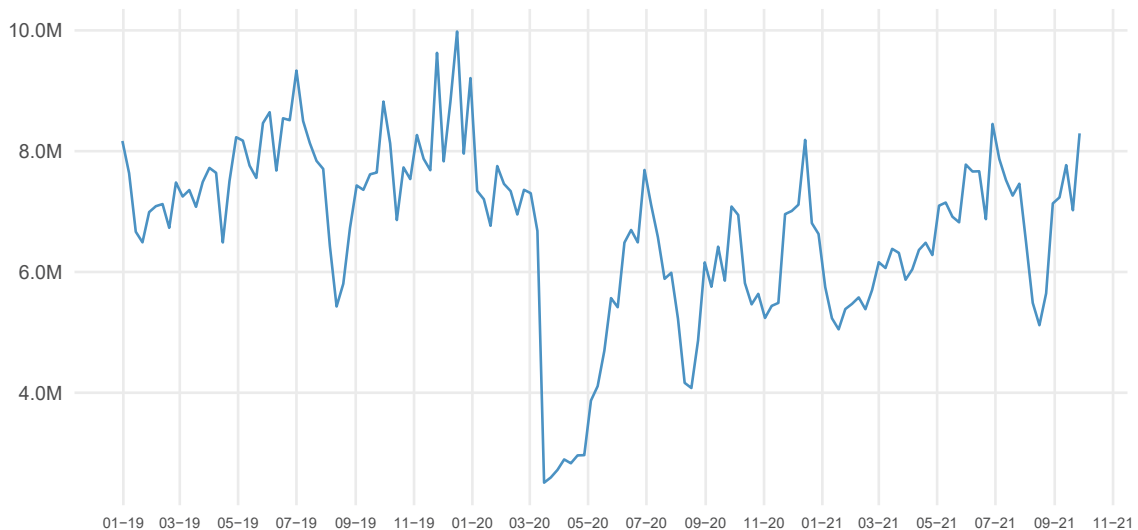
1.1 Despesa mitjana amb targeta als comerços de Barcelona

La despesa realitzada als comerços de la ciutat al setembre ha estat un **+0,2% superior al mes de setembre de 2019**, apropant-se al nivell de prepanedèmia per primera vegada des de l'inici de la crisi sanitària. El ritme de despesa ha anat creixent mes darrera mes fins assolir aquest increment el mes de setembre.

La despesa al **tercer trimestre de 2021** ha estat un **+19,5% superior a la del tercer trimestre de 2020** i un **5,9% inferior a la del tercer trimestre de 2019**. Entre gener i setembre d'enguany la despesa ha estat un 15,6% superior a la del mateix període de 2020 i queda encara un -13% per sota de l'acumulada entre gener-setembre de 2019.

Gràfic 1: Valor mitjà de les transaccions (€) a Barcelona.

Dades setmanals





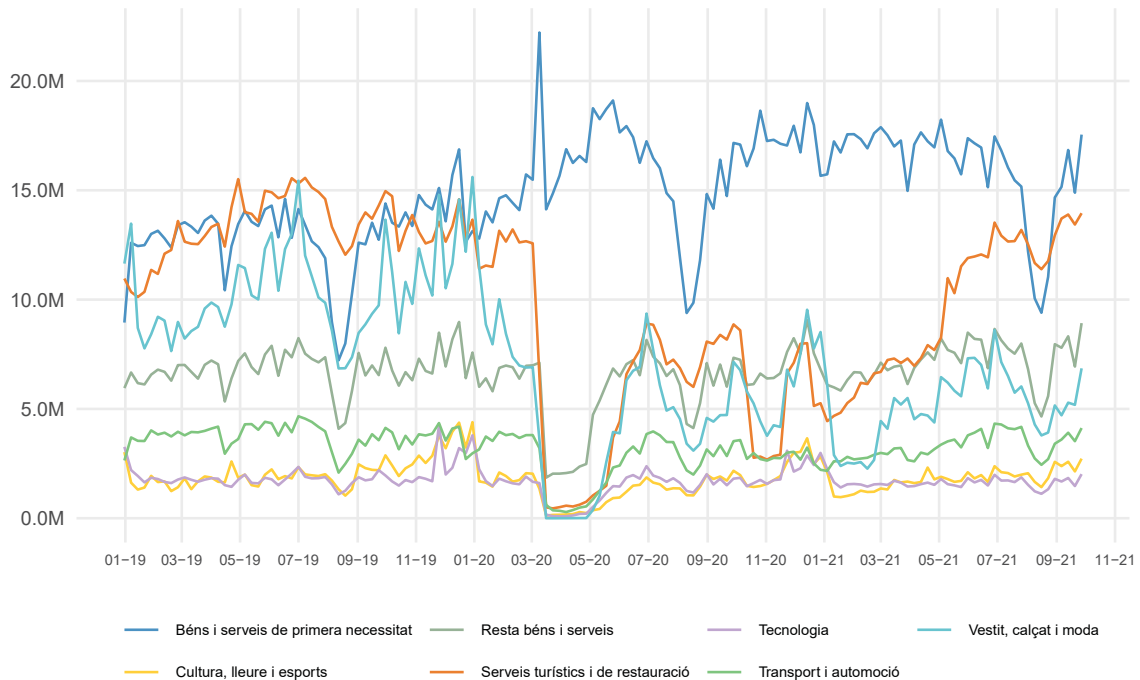
1.2 Despesa mitjana per grans sectors de despesa

Els **serveis turístics i de restauració i el de cultura, lleure i esports** han estat els sectors que han registrat les taxes de creixement més elevades durant el tercer trimestre en relació al tercer trimestre de 2020 (+68,4% i +35,7% respectivament). Tanmateix, en relació al tercer trimestre 2019 la despesa en serveis turístics encara ha estat inferior (-8,2%) mentre que la del sector cultural, lleure i esports ha estat un 9,6% superior.

Igualment, la despesa d'aquest tercer trimestre ha estat superior a la del mateix trimestre del 2020 als sectors de **transports i automoció (+16%)**; **vestit, calçat i moda (8,2%)** i **de béns i serveis de primera necessitat (+1,7%)**. En relació al nivell pre pandèmia, la despesa en vestit, calçat i moda encara es manté un -43,4% per sota mentre que la de transport gairebé ha assolit el mateix valor (-0,3%).

Gràfic 2: Valor mitjà de les transaccions (€) per Grans Sectors a Barcelona.

Dades setmanals



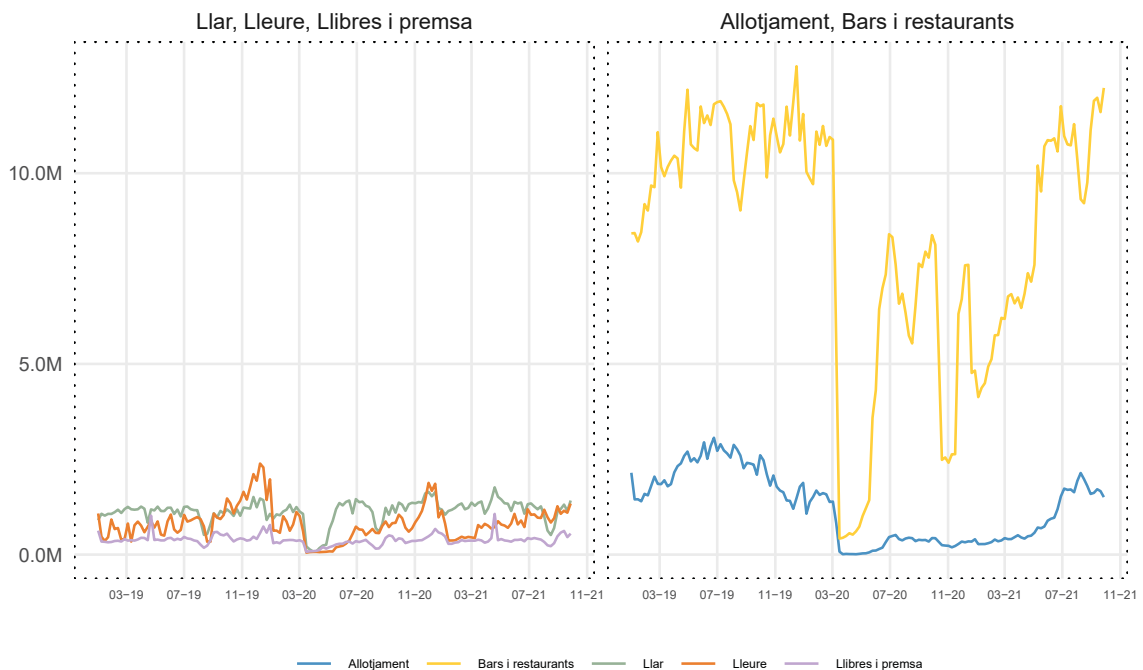


1.3 Despesa mitjana per categories de despesa

Les categories que han protagonitzat els increments relatius més importants aquest trimestre han estat les d'**allotjament; bars i restauració; lleure i llibres i premsa**. La despesa en **allotjament** queda però encara un -36,7% per sota de la del tercer trimestre de 2019 mentre que la de **bars i restauració** ha estat un -7,5% inferior i la despesa en **llibres i premsa** ha quedat un -6,8% per sota del nivell previ a la pandèmia. En canvi, la despesa de **lleure** supera en un 10,6% el valor del tercer trimestre de 2019.

Gràfic 3: Valor mitjà de les transaccions (€) per categories:

Dades setmanals





2 Evolució del consum privat per districtes

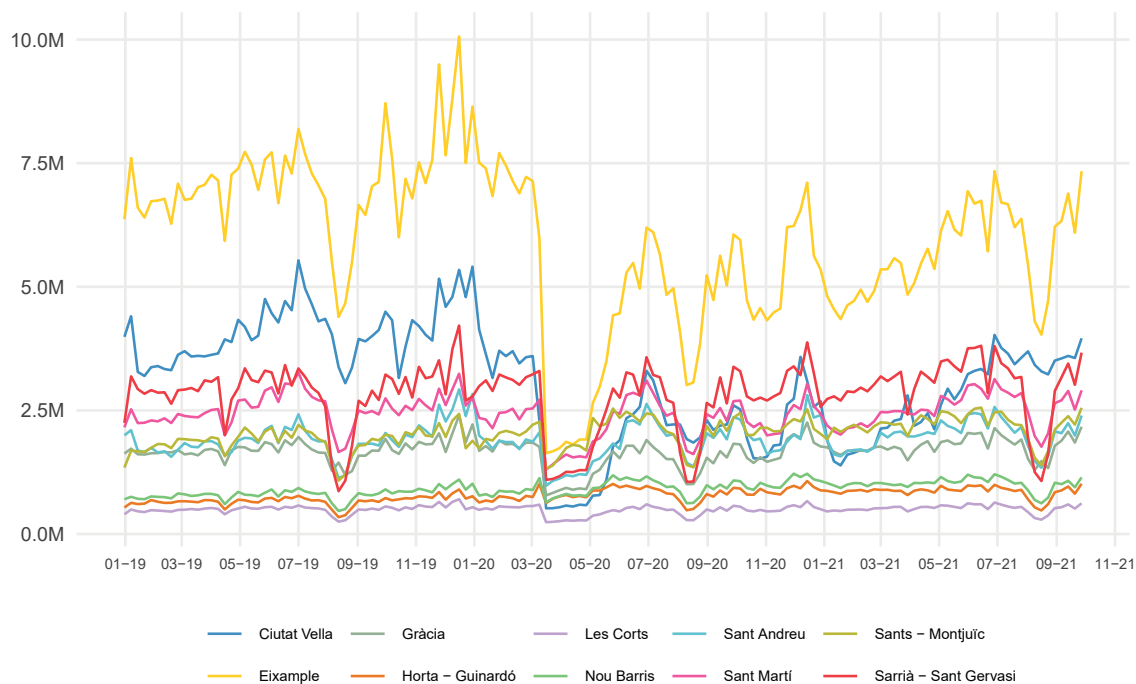
2.1 Despesa mitjana amb targeta

Durant el tercer trimestre es manté la tendència a l'augment de la despesa en consum a tots els districtes, sent els més intensos en termes relatius els increments interanuals de Ciutat Vella (+43%), l'Eixample (24%) i Gràcia (+21%). Tanmateix, ni **Ciutat Vella** ni **l'Eixample** aconsegueixen recuperar encara el nivell de despesa previ a la pandèmia. A Ciutat Vella la despesa se situa en un -19,5% per sota del tercer trimestre de 2019 i a l'Eixample un -21%.

La resta de districtes superen el nivell de la pre-pandèmia, a diferència del trimestre anterior on ni Les Corts ni Sant Martí ho havien assolit.

Gràfic 4: Valor mitjà de les transaccions (€) per districtes.

Dades setmanals



3 CITACIÓ DE LA FONT

Ajuntament de Barcelona (2021): Consum Privat a Barcelona - 3r Trimestre 2021. Oficina Municipal de Dades, Barcelona, Versió 1.0.

4 LLICÈNCIA D'ÚS

