



Ajuntament  
de Barcelona



# Flaix econòmic Barcelona-COVID nº3

31 de juliol de 2020

**Observatori CECORE**

Departament d'Estudis de la Gerència d'Economia,  
Recursos i Promoció Econòmica

Amb la col·laboració de **Deloitte**.



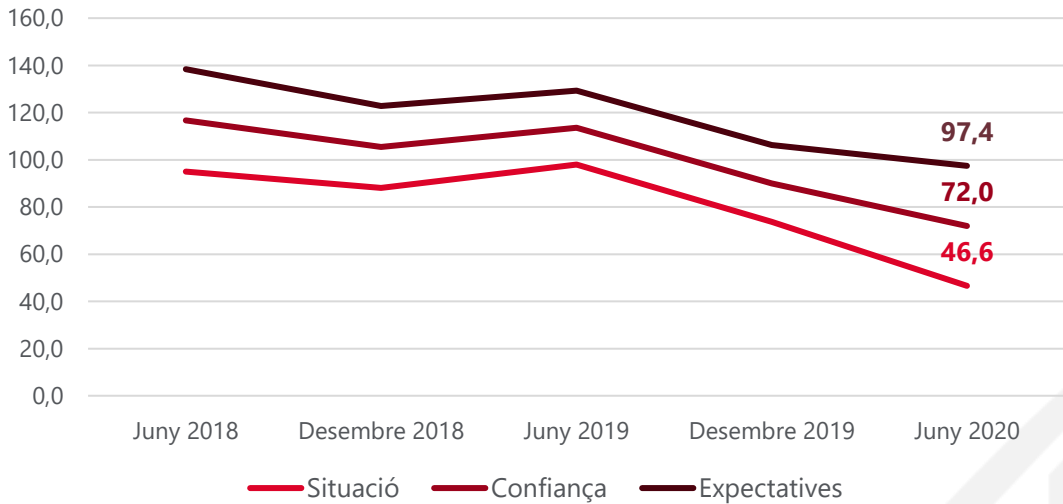


# 1. ENTORN MACROECONÒMIC

L'Índex de Confiança del Consumidor (ICC) es va situar a Barcelona en **72,0 punts el juny de 2020**, segons l'Oficina Municipal de Dades. Aquest resultat suposa una **notable caiguda** de la confiança del consumidor de **41,6 punts (-36,6%)** respecte al juny de 2019 que es deriva principalment del deteriorament de la situació actual -que perd més de 50 punts-, mentre que les expectatives futures cauen més moderadament (31,9 punts). Malgrat la crisi generada per la pandèmia de COVID-19, **l'índex global i les expectatives de l'últim semestre (jn.20-ds.19) cauen de manera més moderada que el semestre anterior (ds.19-jn.19)**, quan van perdre al voltant de 23 punts, mentre que la davallada de la situació actual és similar.

L'evolució de la confiança del consumidor a Barcelona **és similar a la que s'observa en el conjunt d'Espanya**, on -segons les estimacions del Centre d'Investigacions Sociològiques (CIS)-, **l'índex se situa en 60,7 punts el mes de juny** i suposa una reducció de 41,6 punts respecte al mateix mes de 2019 i de 17 punts respecte al desembre.

## Índex de Confiança del consumidor Barcelona 2018-2020



Font: Oficina Municipal de Dades de l'Ajuntament de Barcelona

**Aquest mes de juny la confiança del consumidor ha patit una caiguda important –de 41,6 punts i un -36,6%- respecte al mateix mes de l'any 2019**

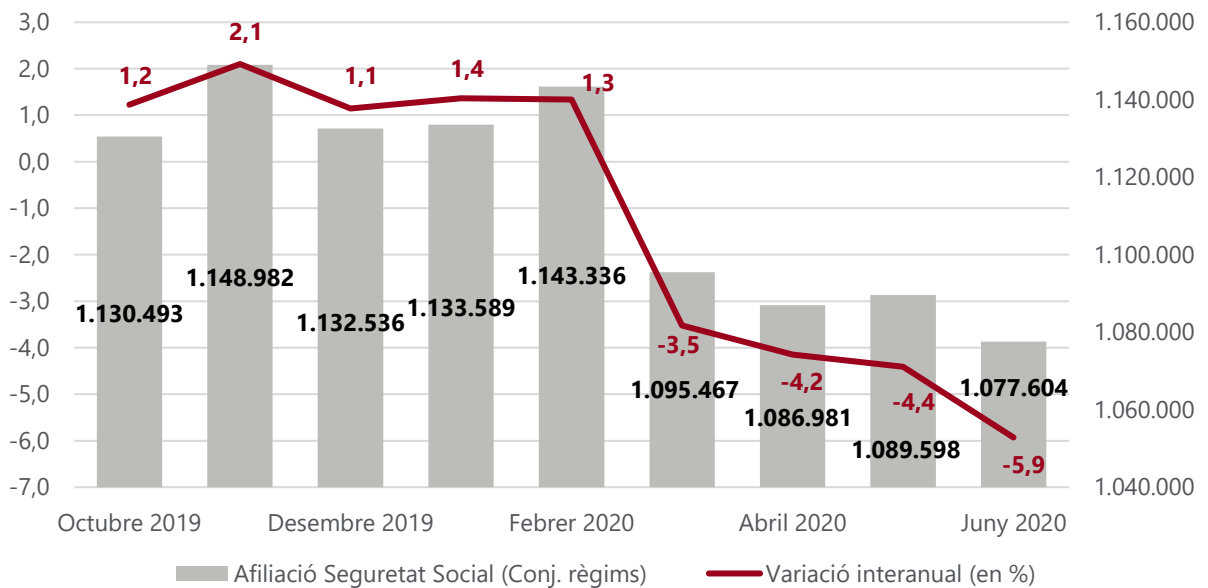
L'Índex de Confiança del Consumidor **és una mitjana aritmètica de tres índexs**: el de l'economia de les llars, el de l'economia del territori de referència (en aquest cas, Barcelona) i el del mercat de treball. **Tots tres han evolucionat de forma negativa** en relació a juny de 2019, amb una caiguda especialment forta (propera als 57 punts) **del de mercat de treball i una reducció més moderada del d'economia de les llars**.



## 2. ECONOMIA DE BARCELONA: MERCAT DE TREBALL

La recessió econòmica continua traduint-se en destrucció neta d'ocupació, i Barcelona tanca el juny de 2020 amb **1.077.604 persones** afiliades al conjunt de règims de la Seguretat Social, **65.732 persones i un -5,7% menys que al febrer**. Aquesta xifra suposa una reducció del **-5,9%** en termes interanuals, i cal remarcar que el descens del treball autònom és més moderat (**-1,3%**).

### Evolució de l'Afiliació a la Seguretat Social\* i de la variació interanual (%) per mesos a Barcelona



\* Conjunt de règims

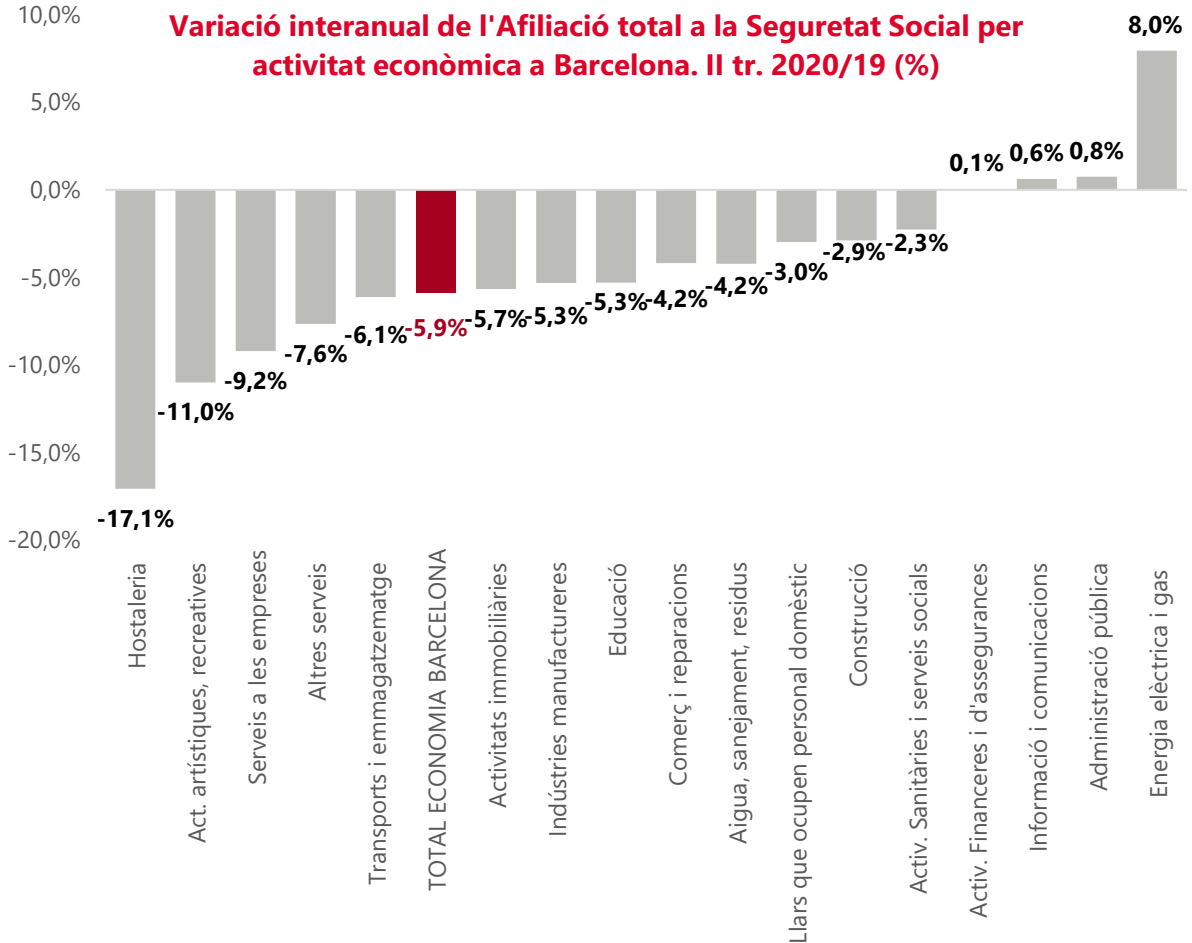
Font: Elaboració del Departament d'Estudis de la Gerència d'Economia, Recursos i Promoció Econòmica de l'Ajuntament de Barcelona a partir de dades de la Seguridad Social, Ministerio de Inclusión, Seguridad Social y Migraciones.

### El mes de juny la destrucció de llocs de treball se situa en un -5,9% en termes interanuals, amb un descens més moderat del treball autònom

La majoria de sectors econòmics de la ciutat de Barcelona perd llocs de treball el darrer any, sent les activitats d'hostaleria (-17,1%), les artístiques i recreatives (-11,0%), els serveis a les empreses (-9,2%), altres serveis (-7,6%) i els transports i emmagatzematge (-6,1%) les més afectades en termes relatius. En valors absoluts, **els serveis a les empreses, l'hostaleria i el comerç i reparacions concentren prop del 70% de la destrucció d'ocupació a la ciutat** – amb una reducció interanual de més de 45.000 llocs de treball-. Com a element positiu, cal remarcar que activitats com les finances i assegurances, la informació i comunicacions, l'administració pública o l'energia elèctrica i gas mantenen o incrementen el nombre de llocs de treball en aquest context advers.



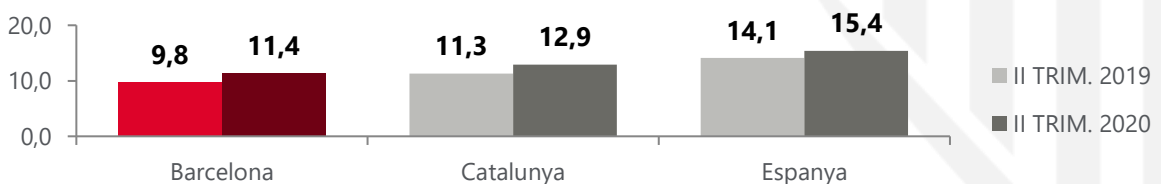
## 2. ECONOMIA DE BARCELONA: MERCAT DE TREBALL



Font: Elaboració del Departament d'Estudis de la Gerència d'Economia, Recursos i Promoció Econòmica de l'Ajuntament de Barcelona en base a dades de l'Observatori de Treball i Model Productiu de la Generalitat.

**El segon trimestre de 2020, la taxa d'atur (de 16-64 anys) se situa en l'11,4% a Barcelona** -amb un augment trimestral de 2,1 punts percentuals i interanual d'1,6 punts per l'impacte de la pandèmia- i es manté per sota de les de Catalunya (12,9%) i Espanya (15,4%). Es tracta del valor més elevat d'aquest indicador des del tercer trimestre de 2017, que situa la taxa de la ciutat 4 punts per sobre de la de l'eurozona (7,4%). La taxa d'atur juvenil (de 16 a 24 anys) assoleix el 42,8% -després d'augmentar 15 punts en un sol trimestre-, i per sexes cal destacar que la taxa d'atur femenina (9,2%) és 4,3 punts inferior a la masculina (13,5%).

### Taxa d'atur per àmbits territorials (% s/pobl. de 16 a 64 anys)



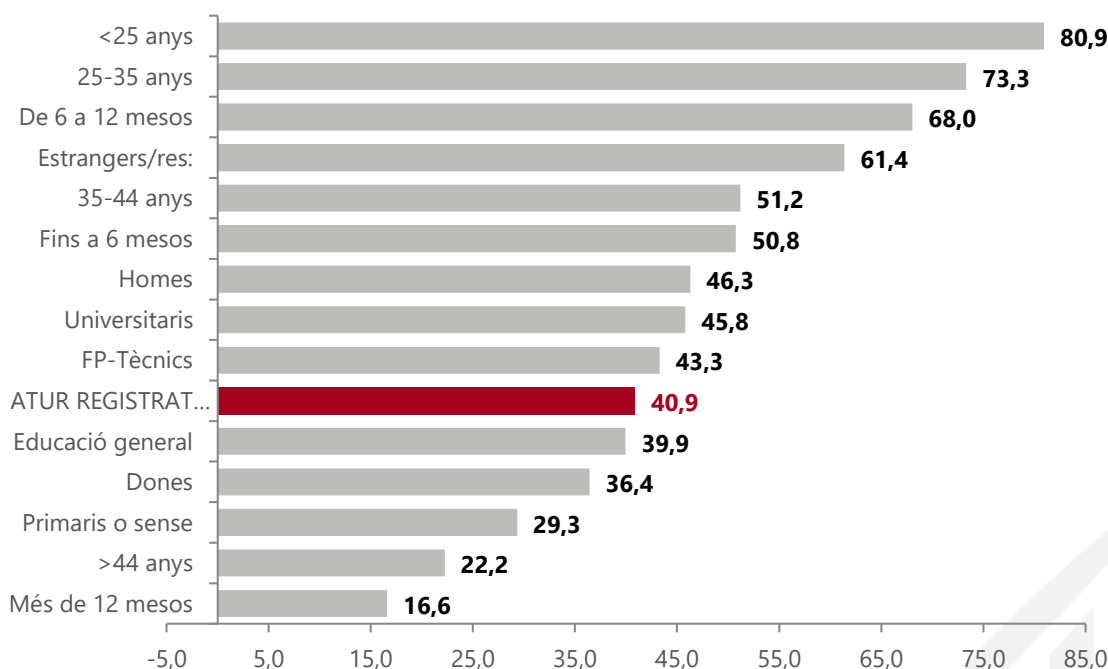
Font: Elaboració del Departament d'Estudis de la Gerència d'Economia, Recursos i Promoció Econòmica de l'Ajuntament de Barcelona en base a dades de l'Enquesta de Població Activa.



## 2. ECONOMIA DE BARCELONA: MERCAT DE TREBALL

L'atur registrat a Barcelona se situa en **92.723 persones** a finals de juny, superant la xifra de 90.000 persones per segona vegada consecutiva des de 2015. El valor d'aquest indicador **s'ha incrementat en més de 26.000 persones (un +40,9%) el darrer any**. El perfil de la persona aturada a la ciutat de Barcelona és una dona de més de 45 anys i amb educació general. En termes evolutius, però, l'increment interanual de l'atur es concentra especialment en els **homes (+46,3%), el col·lectiu de menys de 35 anys (amb un augment superior al 70%, per un 22% del de més de 45 anys), les persones de nacionalitat estrangera (+61,4%) i les que han completat estudis universitaris o de FP.**

### Evolució de l'atur registrat per perfils a Barcelona. Juny 2020/ Juny 2019 (%)



Font: Elaboració del Departament d'Estudis de la Gerència d'Economia, Recursos i Promoció Econòmica de l'Ajuntament de Barcelona a partir de dades del Departament d'Estadística i Difusió de Dades municipal.

**L'atur a la ciutat de Barcelona ha incrementat un 40,9% el darrer any, afectant especialment a les persones joves, amb un augment superior al 70%**

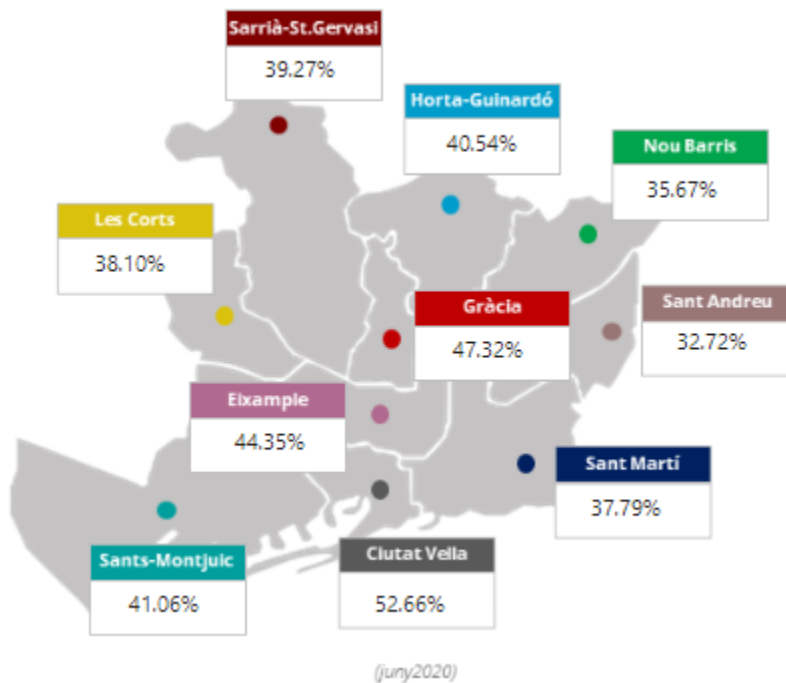
L'1 de juliol, a Barcelona hi ha **26.688 empreses i 211.093 persones treballadores afectades per Expedients de Regulació Temporal d'Ocupació (ERTOs)**, que representen el 27,2% i el 29,0%, respectivament, dels de Catalunya. Prop de dos terços de les persones treballadores afectades es concentren als sectors de l'hostaleria (24,7% del total), el comerç (16,8%), els serveis a les empreses (12,7%) i les activitats artístiques i d'entreteniment (7,5%).



## 2. ECONOMIA DE BARCELONA: MERCAT DE TREBALL

**En el darrer any, l'atur registrat ha augmentat com a mínim un 30% a tots els districtes de la ciutat de Barcelona.** Ciutat Vella (+52,7%) i Gràcia (+47,3%) són els districtes més castigats per l'augment d'aquest indicador, mentre que Sant Andreu (32,7%) i Nou Barris (35,7%) són els que presenten increments menys accentuats. En conjunt, Nou Barris i Ciutat Vella són els districtes amb una incidència de l'atur més elevada, que se situa per sobre de l'11% de la població d'entre 16 i 64 anys i ja supera el 15% a diversos barris del nord de la ciutat (tot assolint el seu màxim -16,4%- a Ciutat Meridiana).

### Variació interanual de l'atur registrat per districtes (%) Juny 2020



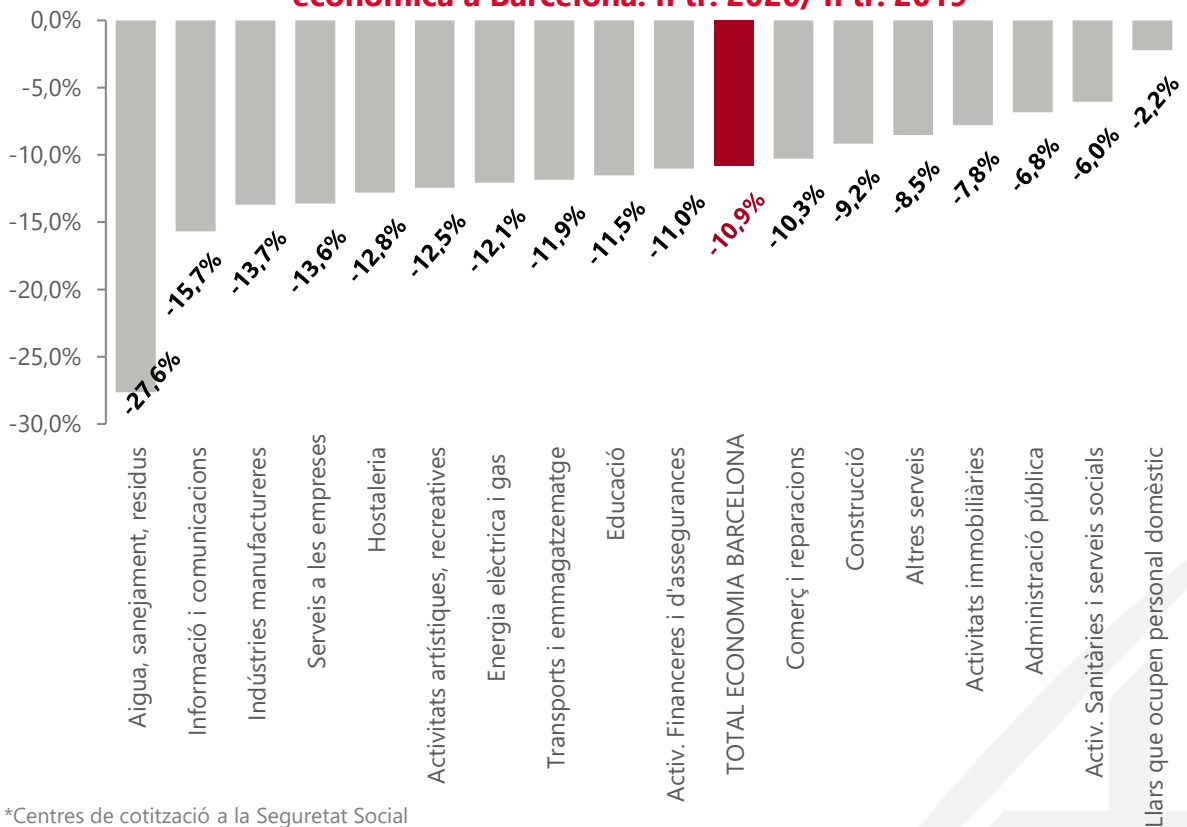
Font: Elaboració del Departament d'Estudis de la Gerència d'Economia, Recursos i Promoció Econòmica de l'Ajuntament de Barcelona a partir de dades del Departament d'Estadística i Difusió de Dades municipal.



### 3. EMPRESA

L'impacte de la crisi de la COVID-19 sobre el teixit empresarial és molt significatiu, i el nombre d'empreses amb assalariats a la ciutat baixa un 10,9% el darrer any. Tots els sectors econòmics participen d'aquesta tendència descendent, essent els d'aigua i sanejament (-27,6%), informació i comunicacions (-15,7%), la indústria manufacturera (-13,7%) i els serveis a les empreses (-13,6%) els més afectats en termes relatius. En valors absoluts, **els serveis a les empreses, el comerç i reparacions i l'hostaleria concentren prop del 60% de la pèrdua d'empreses a la ciutat** Val a dir que el gruix de la reducció es concentra en les empreses d'1 a 5 treballadors/res (que baixen en un -12%). I que part de les empreses afectades pot tornar a obrir si les polítiques econòmiques ho afavoreixen.

#### Variació interanual del nombre d'empreses amb assalariats\* per activitat econòmica a Barcelona. II tr. 2020/ II tr. 2019



\*Centres de cotització a la Seguretat Social

Font: Elaboració del Departament d'Estudis de la Gerència d'Economia, Recursos i Promoció Econòmica de l'Ajuntament de Barcelona en base a dades del Departament d'Estadística i Difusió de Dades municipal.

El **clima empresarial a l'AMB evoluciona de manera desfavorable per segon trimestre consecutiu**, i el segon trimestre de 2020 la marxa dels negocis assoleix el resultat més negatiu de la sèrie històrica ( amb un saldo de respostes del -66 %). Tots els sectors acusen un fort descens, amb resultats especialment desfavorables a l'hostaleria -que aquest trimestre va paraitzar totalment la seva activitat -, la construcció i la indústria (amb saldos negatius de -75 i -71 punts), i les perspectives a curt termini segueixen sent negatives -tot i que una mica més moderades- en tots els sectors. Aquest clima afecta de manera directa la **constituó de societats mercantils**, que assoleix una caiguda interanual del -69,7% el maig de 2020 i en el conjunt dels primers cinc mesos de l'any es redueix un **-39,3%** respecte al mateix període de l'any anterior.

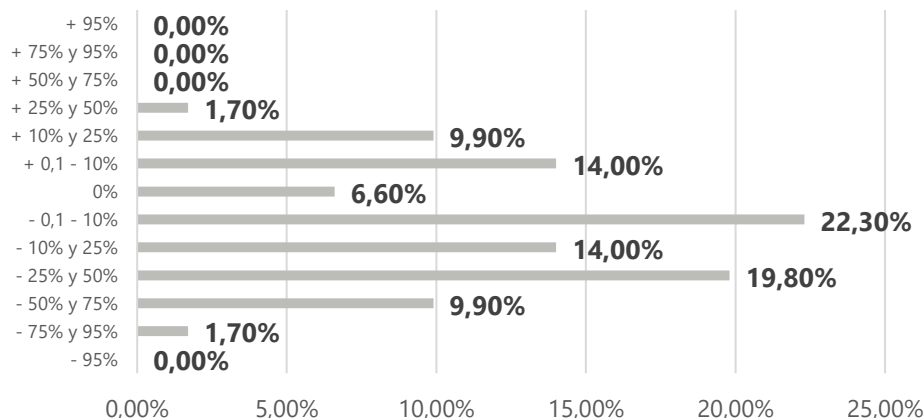


### 3. EMPRESA

Baròmetre d'empreses

L'afectació de la crisi de la Covid-19 en la producció/facturació de les **empreses catalanes** enquestades al **Baròmetre d'empreses de Deloitte** es preveu, per més d'un 30% de les empreses, una **caiguda de més del 10% de la producció/facturació durant l'any 2020**. En relació a l'afectació en el **nombre de persones empleades**, les empreses preveuen una **caiguda similar**.

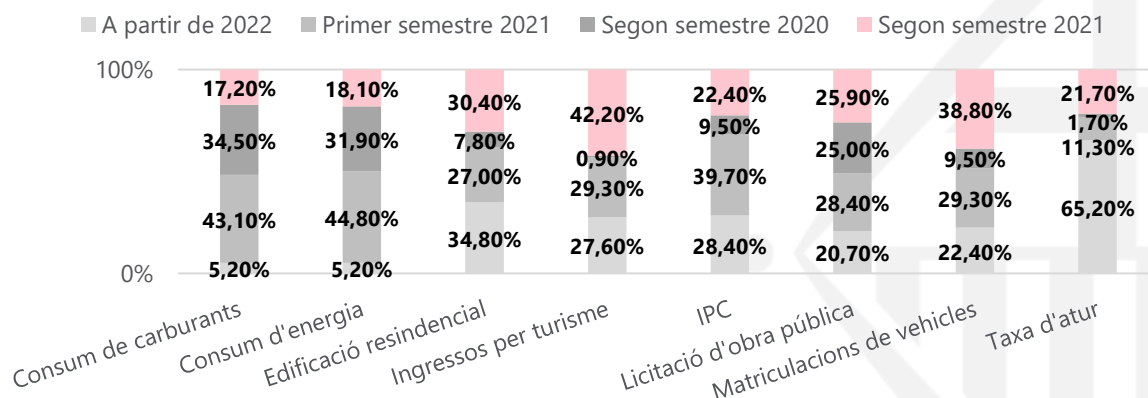
#### Afectació de la crisi Covid-19 en la producció/facturació en empreses a Catalunya



La **percepció de les empreses a Catalunya** en relació als **principals indicadors macroeconòmics**, per una banda, majoritàriament perceben que en la majoria dels indicadors no hi haurà recuperació abans del **segon semestre de 2021**, excepte per aquells indicadors de consum de carburants i energia, i en menor mesura, la licitació d'obra pública.

Per altra banda, l'indicador de la **taxa d'atur** és l'indicador, percebut per més del 65%, que es recuperarà més tard, **a partir de l'any 2022**, seguit per **l'edificació residencial** que es divideix entre els que perceben que es recuperarà el segon semestre de 2021 i a partir de 2022. En el cas dels **ingressos per turisme**, molt colpit per la crisi, les empreses catalanes perceben amb més d'un 42% la seva recuperació pel segon semestre de 2021.

#### Percepció de la recuperació d'indicadors macroeconòmics de les empreses a Catalunya



**Les empreses a Catalunya perceben que la recuperació dels principals indicadors macroeconòmics començarà de forma generalitzada al segon semestre de 2021**

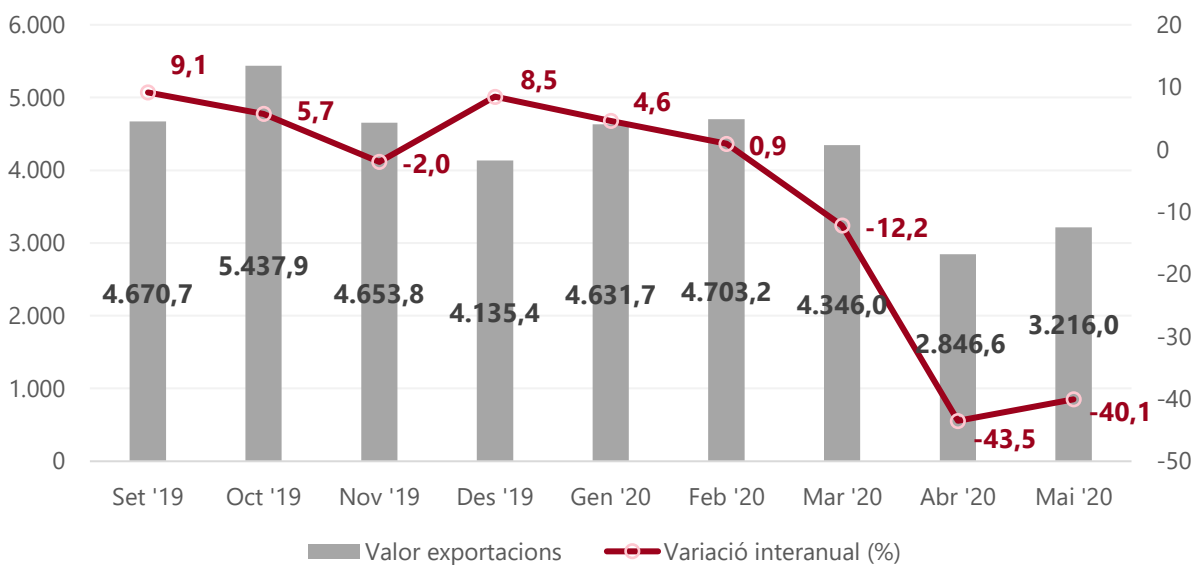




## 4. INTERNACIONALITZACIÓ

En un context de contracció del comerç internacional, les **exportacions de l'àrea de Barcelona** assoleixen descensos interanuals superiors al -40% els mesos d'abril i maig, els més acusats de la sèrie històrica. Tot i experimentar un petit repunt mensual al maig (+13,0%), **els cinc primers mesos de 2020 el seu valor es redueix en prop d'una cinquena part (-19,2%) respecte al mateix període de l'any anterior** -un descens lleugerament superior als de Catalunya (-18,2%) i Espanya (-17,2%)-, amb una caiguda especialment acusada de les vendes exteriors de l'automoció.

### Evolució de les exportacions i de la variació interanual (%) per mesos a Barcelona



Font: Elaboració del Departament d'Estudis de la Gerència d'Economia, Recursos i Promoció Econòmica de l'Ajuntament de Barcelona en base a dades del Ministeri d'Indústria, Comerç i Turisme

La **inversió estrangera productiva a Catalunya**, després de tancar l'any 2019 amb un volum (3.221 M€) similar al de l'any anterior, inicia el primer trimestre de 2020 amb un volum de 668,0M€ que suposa una **variació interanual del -9,6%**.

Per la seva part, **el port de Barcelona** registra un total de 208.331 TEU'S aquest mes de juny, el que suposa un descens interanual del -23,1%. El tràfic de contenidors al port ha rebut de ple l'impacte negatiu de la crisi econòmica sobre el comerç i les cadenes de subministrament internacionals, fet que provoca un **descens significatiu del seu volum en el primer semestre de l'any (-20,5%) respecte al mateix període l'any anterior**.

Segons es desprèn de l'anàlisi de les mencions a les principals xarxes socials, el 22 de juliol la marca Barcelona com a destinació turística registra un **índex de seguretat pels visitants força elevat (87,2%)**, tot i una certa penalització recent en les puntuacions per part dels turistes de la resta d'Espanya i de França. La seguretat percebuda de Barcelona es manté per davant dels de Londres, Hong Kong, Berlín i Nova York, i només per darrere de París entre els destins analitzats.

**Les exportacions i el tràfic de contenidors al Port baixen a l'entorn d'un 20% anual**



**Ajuntament  
de Barcelona**

**Observatori CECORE**

Departament d'Estudis de la Gerència d'Economia,  
Recursos i Promoció Econòmica

