



## Arquitectura d'avantguarda a Barcelona

### Josep Lluís Sert i el GATCPAC



Portada del número 11 de la revista AC. Documentos de Actividad Contemporánea

#### JOSEP LLUÍS SERT I LOPEZ

(Barcelona, 1902-1983)



urbanistes i enginyers, la Town Planning Associates, que projecta plans urbanístics, molts d'aquests per a ciutats sud-americanes. **•1947-1956** És nomenat president del CIAM. **•1953-1969** És nomenat degà de l'Escola d'Arquitectura de la Universitat de Harvard i es trasllada a Cambridge (Massachusetts). **•1958** Funda un nou despatx d'arquitectura amb Huson Jackson i Ronald Gourley. A l'entorn de la Universitat de Harvard dissenya diversos edificis en què reflecteix l'atmosfera mediterrània. **•1976** És distingit amb la Medalla d'Or de l'Acadèmia d'Arquitectura de França. **•1981-1983** Obté la Medalla d'Or de l'American Institute of Architects, la Medalla de Oro concedida pel Consejo Nacional de Arquitectos de España i la Medalla d'Or de la Generalitat de Catalunya.

Algunes de les obres més representatives:

**1930-1931** Edifici d'**habitatges al carrer Muntaner** (Barcelona)

**1933-1939** **Casa Bloc** En col·laboració amb Josep Torres Clavé i Joan Baptista Subirana (Barcelona)

**1933-1934** **Joieria J. Roca** Actualment Tous al passeig de Gràcia, 18 (Barcelona)

**1933-1937** **Dispensari Antituberculos** Actualment CAP Lluís Sayé (Barcelona)

**1937** **Pavelló de la República** Exposició Internacional del 1937 (París, reconstruït el 1992 a Barcelona)

**1955** **Estudi Joan Miró** Actualment part de la Fundació Pilar i Joan Miró (Palma)

**1958-1966** **Holyoke Center** Universitat de Harvard (Cambridge, Estats Units)

**1960** **Ambaixada dels Estats Units** (Bagdad, Iraq)

**1962-1964** **Peabody Terrace** Apartaments de la Universitat de Harvard (Cambridge, Estats Units) (1)

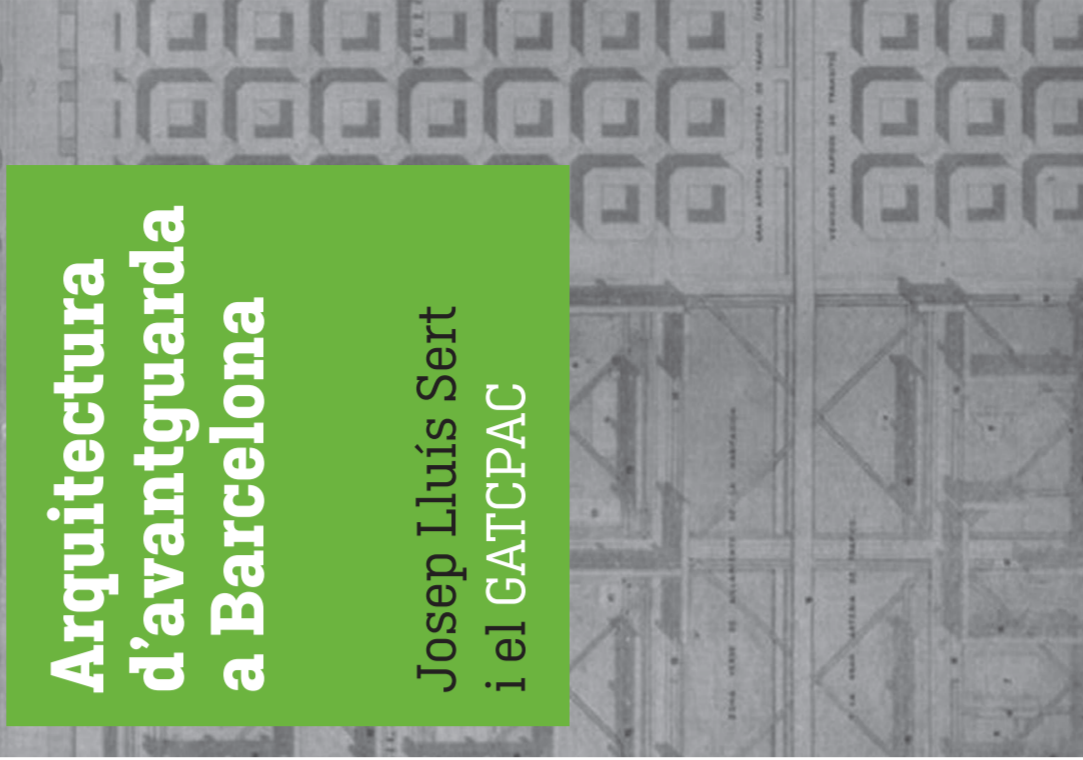
**1964** **Fundació Maeght** (Saint-Paul-de-Vence, França) (3)

**1966-1971** **Cases a Punta Martinet** (Eivissa)

**1970-1973** **Science Center** Universitat de Harvard (Cambridge, Estats Units) (2)

**1970-1975** **Habitatges a Roosevelt Island i Yonkers** (Nova York, Estats Units)

**1972-1975** **Fundació Joan Miró** (Barcelona)



#### EL GATCPAC

El **GATCPAC** (Grup d'Arquitectes i Tècnics Catalans per al Progrés de l'Arquitectura Contemporània) està format per un grup d'arquitectes joves i inquiets que, bel·ligerats contra l'estil arquitectònic imperant al país durant els anys vint, replantegen l'arquitectura catalana del segle XX. No és casual que pocs mesos abans de començar l'Exposició Internacional de Barcelona del 1929, ells inaugurin, a les Galeries Dalmau, la seva pròpia exposició, anomenada *Arquitectura nova*, en contraposició a l'estil anacrònic de la majoria d'edificis de l'Exposició Internacional. Hi exposen els seus primers projectes, influenciats pels nous corrents arquitectònics que sorgeixen a Europa.

Fruit d'un viatge en grup per Europa, alguns integrants del **GATCPAC** són testimonis directes de la nova arquitectura racionalista d'avantguarda. Aquest moviment es basa en el funcionalisme –la funció de l'edifici ha de determinar la forma– i prescindeix de tot allò superflú, com ara l'ornamentació. L'aparició de nous materials i tecnologies aplicades a la construcció, que permeten la producció industrial estandaritzada, també aporta avantatges i innovacions a l'arquitectura.

El moviment s'estén a la resta de l'Estat i desperta l'interès d'arquitectes de tot Espanya. Alguns d'ells creen el GATEPAC, que s'organitza en tres seccions i hi incorpora el grup català: Grupo Centro amb seu a Madrid, Grupo Norte amb seu a Bilbao i Grupo Este (**GATCPAC**) amb seu a Barcelona.

El Govern català de la República, amb la voluntat de modernitzar el país, treballa en polítiques de millora social i de les condicions de vida i laborals de la classe treballadora. En aquest context polític, el **GATCPAC** esdevé el braç tècnic del Govern i posa en pràctica els principis d'aquesta nova arquitectura. Així doncs, els seus projectes principals es conceben amb l'objectiu de millorar les condicions de salubritat i habitabilitat de les ciutats i dels habitatges.

A escala urbana proposen el pla Macià (1932-1934), un nou pla urbanístic per a la ciutat de Barcelona desen-

volupat amb Le Corbusier que replanteja l'Eixample de Cerdà amb l'objectiu de respondre a les necessitats socials del moment i de sanejar el nucli antic. També proposa millorar la comunicació amb les platges del delta de Llobregat perquè estudien la creació de la Ciutat de Repòs i de Vacances destinada sobretot a la classe treballadora.

D'altra banda, aprofundeixen en els materials dels habitatges i dels edificis sanitaris pensant en la salubritat i la higiene i redefeixen els mínims acceptables per a la societat del segle XX. Els problemes concrets del seu entorn immediat (Barcelona i Catalunya) els serveixen per reflexionar i trobar respostes extrapolables a problemes comuns d'arreu del món.

La seva determinació a difondre aquestes noves idees els porta a editar la revista *AC. Documentos de Actividad Contemporánea*, nexa d'unió de tots els grups del GATEPAC, en què, a més de presentar-hi projectes i manifestos sobre arquitectura i urbanisme, hi publiquen articles sobre altres àmbits artístics (pintura, cinema i disseny, entre d'altres). A més a més, obren el local expositiu i de venda MIDVA (Mobles i Decoració per a la Vivenda Actual) al passeig de Gràcia, on exposen mobiliari i elements de disseny basats en el moviment modern.

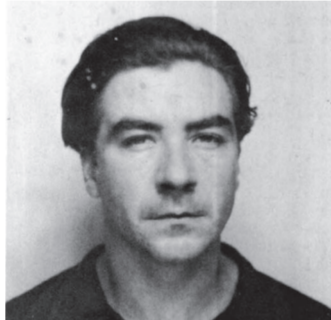
Un cop esclata la Guerra Civil, l'activitat del **GATCPAC** minva considerablement ja que la majoria dels projectes en què treballen depenen de l'administració pública. El 1937 es publica l'últim número de la revista *AC* i el 1938 es tanca el local MIDVA. Amb la dictadura, a molts integrants del **GATCPAC** els és prohibida l'activitat professional a Espanya i opten per l'exili.

Després de la Guerra Civil, el debat i la investigació sobre l'arquitectura van trigar a reactivar-se. No és fins al 1951 que es funda el Grup R, col·lectiu que agrupa arquitectes de diverses generacions (Oriol Bohigas, Josep Antoni Coderch, Josep Martorell i Antoni de Moragas, entre d'altres) amb la voluntat de continuar el llegat del **GATCPAC** i de tornar a establir vincles internacionals.

#### ARQUITECTES DESTACATS

##### Josep Torres Clavé

(Barcelona, 1906 - Els Omellons, Lleida, 1939)



**Coautor amb Josep Lluís Sert de la Casa Bloc i el Dispensari Antituberculos**

Neix en el si d'una família benestant, fundadora del Foment d'Obres i Construccions. Des de jove mostra un gran domini del dibuix i la pintura. **•1914** El seu pare, Raimon Torres Grau, mor prematurament. Jaume Torres Grau, oncle seu i arquitecte noucentista, tutela la seva formació i més endavant l'incorpora al seu estudi. **•1926-1927** Estudia Arquitectura i coneix **Josep Lluís Sert** i Sixte Illescas. Amb ells, viatja a Itàlia per estudiar ells mestres de la pintura. **•1929** Acaba els estudis d'Arquitectura. Participa amb **Josep Lluís Sert** en l'exposició de les Galeries Dalmau *Arquitectura nova* amb el projecte "Ordenació d'un poble de la costa", un conjunt d'habitatges basat en conceptes renovats. **•1930-1937** Participa en la fundació del GATEPAC i de la revista *AC. Documentos de Actividad Contemporánea*, de la qual serà director. S'associa amb **J.L. Sert** i **J.B. Subirana**. Comença la seva participació en projectes que esdevindran obres mestres del racionalisme arquitectònic català: el pla Macià de Barcelona, la Casa Bloc, el Dispensari Antituberculos i la Ciutat de Repòs i de Vacances. **•1936-1937** S'intensifica la seva tasca per aplicar les idees progressistes a l'urbanisme i l'arquitectura. Com a fundador del Sindicat d'Arquitectes de Catalunya, reorganitza els serveis tècnics de l'Ajuntament de Barcelona i, com a director de l'Escola d'Arquitectura, renova la vella estructura acadèmica. **•1938-1939** S'incorpora al front, on mor en plena retirada de l'exèrcit republicà.

##### Joan Baptista Subirana i Subirana

(Rosario de Santa Fe, Argentina, 1904 - Barcelona, 1978)



**Coautor amb Josep Lluís Sert de la Casa Bloc i el Dispensari Antituberculos**

**•1926** Es llicencia en Matemàtiques. **•1930** Es titula en Arquitectura després d'haver cursat estudis a Barcelona, Madrid i Berlín. També esdevé doctor en Ciències Exactes. Enceta la carrera professional guanyant un concurs per la construcció d'un grup de cases barates a València, així com grups escolars a Madrid i Valladolid. **•1931** Durant la seva estada a Berlín, treballa amb Walter Gropius. **•1931-1932** Amb Fernando García Mercadal organitza l'Exposició Internacional d'Escoles Modernes. **•1932-1938** És membre actiu i soci director del **GATCPAC**. Col·labora amb **Josep Lluís Sert** i Josep Torres Clavé fins a l'esclat de la Guerra Civil. **•1933** També amb García Mercadal realitza el projecte de platges populars de Jarama, a Madrid, inspirat en el de la Ciutat de Repòs i de Vacances. **•1934** Participa en la política d'organització hospitalària comarcal de Catalunya i fa projectes de reforma i ampliació de diversos hospitals, alguns en col·laboració amb Josep Torres Clavé. **•1939** Després de la Guerra Civil es queda a Barcelona, acaba els projectes interromputs del **GATCPAC** i reprèn la seva carrera professional malgrat les dues ordres d'expulsió que pesen sobre ell per col·laboració amb el Govern de la República.

##### Luis Lacasa Navarro

(Ribadesella, Astúries, 1899 - Moscou, Rússia, 1966)



**Coautor amb Josep Lluís Sert del Pavelló de la República**

Tot i no ser membre del **GATCPAC**, contribueix a la introducció del moviment racionalista a Espanya i se'l considera membre de l'anomenada Generació del 25. **•1921** Obté el títol d'arquitecte a l'Escola de Madrid i amplia estudis d'urbanisme a la Bauhaus de Weimar (Alemanya). **•1926-1932** Amb Manuel Sánchez Arcas guanya concursos per la construcció d'hospitals i de l'Institut Rockefeller, mostra de la combinació de principis racionalistes i pràctics constructives tradicionals. **•1925-1930** Membre de l'organització de l'XI Congrés Nacional d'Arquitectura i i el I Congrés Nacional d'Urbanisme. Participa en la creació del Colegio de Arquitectos de Madrid. Fa amistat amb Alberto Sánchez, Federico García Lorca i Luis Buñuel. Membre fundador de l'Alianza de Intelectuales Antifascistas para la Defensa de la Cultura. **•1928-1932** Construeix el nou edifici per a la residència d'estudiants a la Ciutat Universitària de Madrid. **•1937** Realitza, juntament amb **Josep Lluís Sert**, el Pavelló d'Espanya a l'Exposició de París. **•1939** Amb la instauració del règim franquista, Lacasa és sancionat amb la suspensió total de l'exercici de la professió en tot el territori nacional i s'exilia a Moscou, on viu fins a la seva mort.



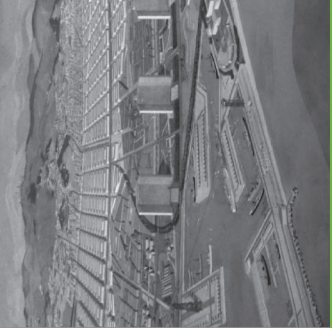
#### VISITES GUIADES

Si volen conèixer amb més profunditat l'arquitectura de Josep Lluís Sert i el GATCPAC, poden assistir a les visites guiades que s'ofereixen als següents edificis:

**Casa Bloc**  
Visites a càrrec del Museu del Disseny de Barcelona  
Informació i reserves:  
Tel. 93 445 94 79  
(de d i a dv de 10 a 14 h)  
programa.educatiu@mdmbcn.org  
www.mdmbcn.org

**Fundació Joan Miró**  
Visites a càrrec de la Fundació Joan Miró  
Informació i reserves:  
Tel. 93 445 94 79  
(de d i a dv de 10 a 14 h)  
programa.educatiu@fmibcn.org  
www.fmibcn.org

**Pavelló de la República**  
Visites a càrrec de l'el·l·l·globus vermell  
Informació i reserves:  
info@elglobusvermell.org  
www.elglobusvermell.org



Pla Macià (1932-1934)



Els delegats del GATCPAC a Atenes (1933)

##### Sixte Illescas i Mirosa

(Barcelona, 1903-1986)

**1928-1928** A la universitat coneix **Josep Lluís Sert**, Josep Torres Clavé i altres futurs membres del **GATCPAC**. Treballa amb Josep Goday i Jaume Torres Grau, arquitectes noucentistes. En acabar la universitat s'associa amb **Josep Lluís Sert**. **•1929** Participa en l'exposició *Arquitectura Nova* a les Galeries Dalmau amb un projecte d'estació per a un aeroport. Participa en la fundació del **GATCPAC**. Rep l'encàrrec de la Casa Vilaró, un dels primers exemples d'arquitectura moderna. **•1930** Assisteix a les reunions constituents del GATEPAC i entra en la junta directiva. **•1935** Dimiteix com a soci directiu del **GATCPAC**. **•1934-1935** Projecta l'edifici d'habitatges del carrer de Pàdua, un exponent de la modernitat. Després de la Guerra Civil, la seva activitat professional minva dràsticament.

##### Germán Rodríguez Arias

(Barcelona, 1902-1987)

**1929** Intervé en la fundació del **GATCPAC**. Viatja a Eivissa, es fixa en l'arquitectura rural i introdueix l'interès per l'arquitectura tradicional en els criteris del **GATCPAC**. **•1930-1931** Construeix l'edifici Rodríguez Arias, dissenyat per a la seva família. **•1933-1934** Projecta l'edifici Astoria, la façana del qual recorda l'estil de la Bauhaus. **•1935-1940** Amb Ricardo de Churruga dissenya el conjunt d'habitatges situat entre la Diagonal i els carrers d'Enric Granados i París. **•1939** Després de la Guerra Civil s'exilia i acaba a Xile. Allà segueix desenvolupant la seva carrera professional i arriba a treballar per a Pablo Neruda, que li encarrega diversos projectes. **•1956** Torna a Eivissa, on s'installa i treballa. Passa els últims anys a Barcelona.

##### Ricardo de Churruga

(Manila, Filipines, 1900 - Barcelona, 1963)

**1928** Projecta el Gran Hotel Atlántico de Cadis. **•1929** Intervé en la fundació del **GATCPAC**. **•1930** Construeix la Delegació del Patronat Nacional de Turisme, a la Gran Via. **•1931** Amb Germán Rodríguez Arias, dissenya la casa unifamiliar de la plaça de Mons. **•1935** Dissenya l'edifici d'habitatges del carrer d'Iradier. **•1935-1940** Amb Germán Rodríguez Arias construeix l'edifici situat entre la Diagonal i els carrers d'Enric Granados i París. Després de la Guerra Civil es dedica a activitats empresarials.

##### Raimon Duran i Reynals

(Barcelona, 1895-1966)

Les seves primeres obres com arquitecte són d'estil noucentista. **•1926-1929** Realitza el vestíbul de l'Estació de França de Barcelona i el Palau de les Arts Gràfiques de l'Exposició Internacional. **•1931-1935** Influeix pel racionalisme, esdevé membre directiu del **GATCPAC**. Seguint criteris racionalistes, dissenya la Casa Esposa (1934-1935), la Casa Cardenal (1935-1940) i la casa unifamiliar de Can Móra (1935). Després de la Guerra Civil torna a fer arquitectura d'influència renaixentista.

##### Ricard Ribas i Seva

(Barcelona, 1907-2000)

**1933** S'afilia al **GATCPAC**. Amb Francesc Perales dissenya un prototip de parada de flors per a la Rambla. **•1934** Treballa com a manobrer en el prototip de "caseta i hortet" realitzat al passeig de Torres i Bages. **•1935** Realitza l'edifici d'habitatges del carrer de Balmes, 166-168, de clar estil racionalista. Quan s'apropa la Guerra Civil, les definicions polítiques s'accentuen i es desvincula del **GATCPAC**. Es desmarca també de la relació d'alguns familiars amb la Falange. **•1936** Opta per l'exili i viu i treballa a Milà, París, Bogotà i Buenos Aires. **•1949** Es casa a l'Uruguai. **•1952** Torna a Espanya.



(1)

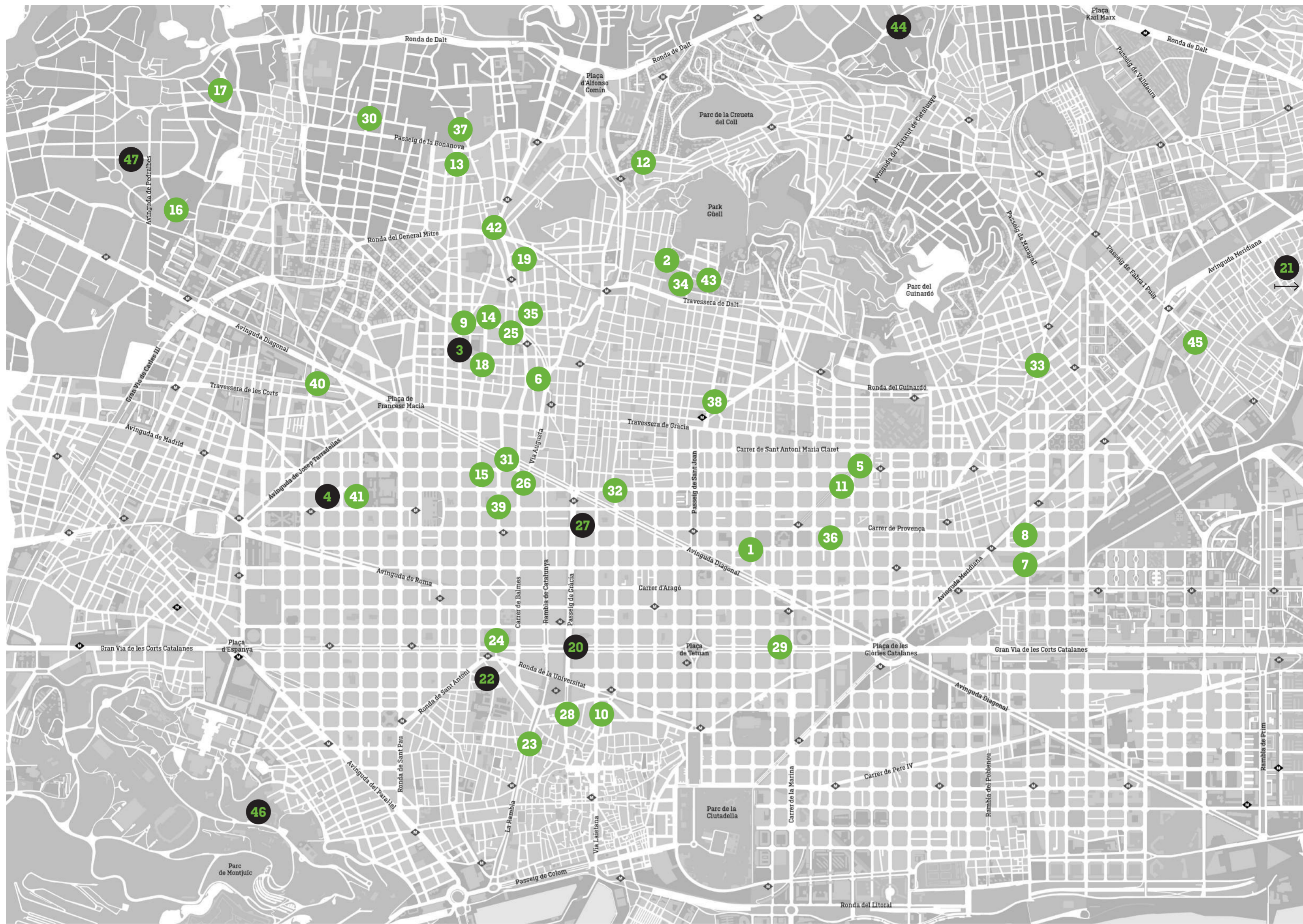


(2)



(3)





## 1928

1 **Fàbrica Myrurgia**  
Antoni Puig Gairalt  
Mallorca, 351



2 **Obres de Josep Lluís Sert**

3 **Obres d'altres membres del GATCPAC**

## 1929

2 **Casa Vilarió**  
Sixte Illescas  
Av. Col·li de Portell, 43

3 **Casa Josefa López**  
Josep Lluís Sert  
Muntaner, 342-348

4 **Edifici d'habitatges, carrer del Rosselló**  
Josep Lluís Sert  
Rosselló, 36



## 1930

3 **Casa Viladot**  
Jaume Mestres  
Av. Gaudí, 71

4 **Casa Rodríguez Arias**  
Germán Rodríguez Arias  
Via Augusta, 61



5 **Edifici d'habitatges, carrer de les Jonqueres**  
Sixte Illescas  
Jonqueres / Ortigosa

## 1931

7 **Edifici d'habitatges, carrer de Las Navas**  
Joan Baca  
Navas de Tolosa, 240

8 **Edifici d'habitatges, carrer de Las Navas**  
Joan José Glazihal  
Navas de Tolosa, 238

9 **Edifici d'habitatges, carrer del Rector Ubach**  
Antoni Fisas  
Rector Ubach, 19

10 **Edifici d'habitatges, carrer de les Jonqueres**  
Sixte Illescas  
Jonqueres / Ortigosa



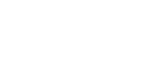
## 1932

14 **Casa Glacostà**  
Jaume Mestres  
Av. Gaudí, 44

15 **Casa unifamiliar**  
Ricardo de Churruga i Reynals  
Jaume Mestres  
Arias  
Pl. Mons

16 **Grup escolar**  
Blanquerna  
Jaume Mestres  
Via Augusta, 140

17 **Edifici Astoria**  
Germán Rodríguez Arias  
Paris, 193-199



## 1933

22 **Casa-xalet, passatge Roser**  
Marino Ganosa  
Passatge Roser, 18

23 **Casa unifamiliar**  
Raimon Duran i Reynals  
Pl. Jaume II, 8

24 **Casa J. Espونا**  
Raimon Duran i Reynals  
Camp d'en Vidal, 16

25 **Edifici d'habitatges, carrer de Pàdua**  
Sixte Illescas  
Pàdua, 96



## 1934

26 **Joièria Rocca**  
Josep Lluís Sert  
Pg. de Gràcia, 18

27 **Casa Bloc**  
Josep Lluís Sert, Joan Baptista Subirana i Josep Torres Clavé  
Pg. Torres i Bages, 91-106

28 **Dispensari Central Antituberculós**  
Josep Lluís Sert, Joan Baptista Subirana i Josep Torres Clavé  
Torres i Amat, 8

29 **Reforma de l'aula de Química a la UB**  
Josep González i Francesc Perales  
Gran Via, 585



## 1935

30 **Casa Jaume Sans**  
Jaume Mestres  
Pl. Molina, 1-7

31 **Edifici d'habitatges, carrer de Balmaes**  
Ricard Ribas  
Balmaes, 188

32 **Edifici d'habitatges, carrer d'Iradier**  
Ricardo de Churruga  
Iradier, 3

33 **S'obc Diagonal**  
Ricardo de Churruga i Germán Rodríguez Arias  
Av. Diagonal, 419



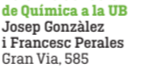
## 1936

34 **Edifici d'habitatges, carrer de Padilla**  
Sixte Illescas  
Lincoln, 42

35 **Edifici d'habitatges, carrer de Padilla**  
Sixte Illescas  
Padilla, 244

36 **Edifici d'habitatges, plaça de Bonanova**  
Sixte Illescas  
Pl. Bonanova / Pg. Sant Gervasi

37 **Edifici d'habitatges, carrer de Pi i Margall**  
Sixte Illescas  
Pi i Margall, 17



## 1937

38 **Edifici d'habitatges, carrer d'Enric Granados**  
Sixte Illescas  
Enric Granados, 133

39 **Casa Sardanes i Bonet**  
Ramon Puig Gairalt  
Déu i Mata, 146

40 **Edifici d'habitatges, carrer Viladomat**  
Nilo Tuquets  
Viladomat, 265

41 **Edifici d'habitatges, carrer de Balmaes**  
Josep Soteras  
Balmaes, 371



## 1938

42 **Adaptació d'un convent per a escola del CEU**  
Antoni Fisas  
Llaurad, 13



43 **Edifici d'habitatges, carrer de Balmaes**  
Josep Soteras  
Balmaes, 371



## 1939

44 **Edifici d'habitatges, carrer de Balmaes**  
Josep Soteras  
Balmaes, 371



45 **Edifici d'habitatges, carrer de Balmaes**  
Josep Soteras  
Balmaes, 371



## 1939

46 **Edifici d'habitatges, carrer de Balmaes**  
Josep Soteras  
Balmaes, 371

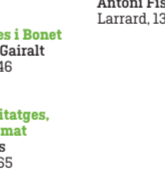


47 **Edifici d'habitatges, carrer de Balmaes**  
Josep Soteras  
Balmaes, 371



## 1939

48 **Edifici d'habitatges, carrer de Balmaes**  
Josep Soteras  
Balmaes, 371



49 **Edifici d'habitatges, carrer de Balmaes**  
Josep Soteras  
Balmaes, 371



## OBRES

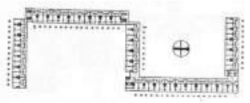
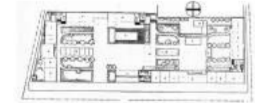
1933-1939

### Casa Bloc

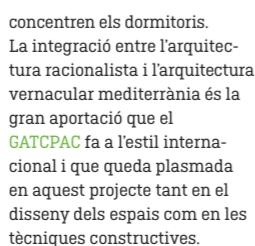


Josep Lluís Sert, Josep Torres Clavé i Joan Baptista Subirana  
Pg. Torres i Bages, 91-105  
08033 Barcelona

Immoble amb cinc blocs d'apartaments per a obrers que la Generalitat republicana encarrega a arquitectes membres del GATCPAC l'any 1932. La Casa Bloc és una prova pilot per resoldre una de les xacres de la ciutat de Barcelona al llarg del segle XX: el barriacada i les condicions de vida indignes de les persones més necessitades. Considerat avui un símbol de l'arquitectura racionalista a Barcelona, representa una nova manera de pensar l'habitatge per als més necessitats, i també d'aplicar les noves idees i solucions, presents ja en algunes parts d'Europa però



aquí encara poc conegudes. Principis com la funcionalitat, l'economia d'espais i de materials, la socialització o l'atenció envers la comunitat queden plasmats en aquest projecte, paradigma de l'habitatge obrer. Un bon aïllament, una ventilació eficaç i una percepció de l'espai obert són els tres principis bàsics amb els quals es formalitza la proposta. Així, decisions de projecte com la disposició en illa oberta, la inexistència de patis de ventilació interiors o la situació de les estances principals encarades cap a la bona orientació responen a aquests tres principis. Els apartaments de la Casa Bloc s'organitzen en dúplex, amb una planta baixa d'activitat diürna (cuina, safareig, bany, menjador i terrassa) i una planta superior, on es



concentren els dormitoris. La integració entre l'arquitectura racionalista i l'arquitectura vernacular mediterrània és la gran aportació que el GATCPAC fa a l'estil internacional i que queda plasmada en aquest projecte tant en el disseny dels espais com en les tècniques constructives.

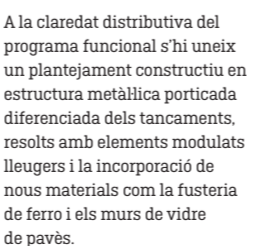
### 1933-1937 Dispensari Antituberculós



Josep Lluís Sert, Josep Torres Clavé i Joan Baptista Subirana  
Torres i Amat, 8  
08001 Barcelona

El Dispensari Central Antituberculós, situat al barri del Raval de Barcelona, és un encàrrec del Departament de Sanitat i Assistència Social de la Generalitat republicana i s'emmarca en una campanya contra la tuberculosi. Al Dispensari es resumeixen tots els postulats i esperances que fins aleshores els seus autors havien formulat i desenvolupat alladament. S'hi combinen l'ús dels nous materials (ferro i vidre de pavès, entre d'altres) amb el respecte per la tradició constructiva local. Es tracta d'un edifici sanitari amb una concepció innovadora i moderna, que ja planteja uns paràmetres que seran utilitzats posteriorment

en centres hospitalaris. L'edifici, organitzat segons un esquema en L, delimita, amb les seves dues ales articulades pel nucli de comunicacions i serveis, un ampli espai exterior d'accés. Aquesta organització es basa en els criteris higienistes d'optimitzar les condicions d'assoleïment i ventilació, l'alliberament de bona part del solar per aconseguir un espai enjardinat i la racionalització del programa funcional. Al cos lateral s'ordenen linealment diversos serveis i les habitacions, el corredor de les quals es projecta amb l'orientació més desfavorable. A l'ala frontalment a l'entrada se situa, de forma privilegiada, la sala d'actes, la qual, amb el cel ras de volta parabòlica, esdevé un model d'estudi per les seves condicions acústiques i d'il·luminació.



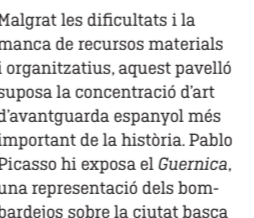
A la claredat distributiva del programa funcional s'hi uneix un plantejament constructiu en estructura metàl·lica portada diferenciada dels tancaments, resolt amb elements modulats lleugers i la incorporació de nous materials com la fusteria de ferro i els murs de vidre de pavès.

### 1937 Reconstrucció de 1992 Pavelló de la República

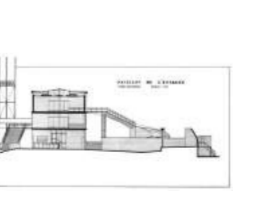
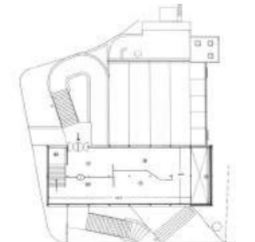


Josep Lluís Sert i Lluís Lacasa.  
Reconstrucció de 1992 a càrrec d'Antoni Ubach, Miquel Espinet i J.M. Hernández León  
Av. Cardenal Vidal i Barraquer, 34-36. 08035 Barcelona

El Pavelló de la República es construeix per representar la República espanyola a l'Exposició Internacional de París de 1937. El contingut exposat al Pavelló té per objectiu, d'una banda, denunciar la situació de Guerra Civil que pateix el país i, de l'altra, aconseguir aliances internacionals per poder defensar la República dels feixistes. Per aquest motiu són convidats diferents artistes de renom, com Pablo Picasso, Joan Miró, Juli González, Alberto i Alexander Calder, a crear i exposar obres políticament compromeses.



Malgrat les dificultats i la manca de recursos materials i organitzatius, aquest pavelló suposa la concentració d'art d'avantguarda espanyol més important de la història. Pablo Picasso hi exposa el mural *Guernica*, una representació dels bombardejos sobre la ciutat basca per part de l'avantguarda alemanya. I Joan Miró elabora in situ sobre una part interior del Pavelló el mural *El segador* (*Payès català en revolta*), obra desapareguda amb la demolició del Pavelló. L'edifici respon a la combinació dels principis funcionalistes i del caràcter mediterrani que caracteritza l'obra de Sert. Cal destacar la influència de Le Corbusier i les seves *promenades arquitecturals* en el disseny del recorregut del pavelló proposat per Sert i Lacasa.



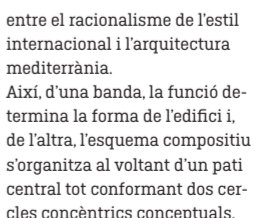
Mentre que altres pavellons com l'alemany o el de la URSS col·lecteixin per veure qui fa el pavelló més gran i espectacular, el pavelló de la República espanyola fa ús del talent únic i la força desbordant dels seus artistes. L'any 1992 es construeix una rèplica del Pavelló a la Vall d'Hebron de Barcelona, el qual actualment acull el CRAI Biblioteca del Pavelló de la República de la Universitat de Barcelona.

### 1972-1975 Fundació Joan Miró

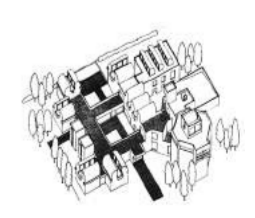


Josep Lluís Sert  
Parc de Montjuïc, s/n  
08038 Barcelona

Situat a mitja altura de la falda de Montjuïc, la Fundació Joan Miró representa un dels centres d'art més importants de la ciutat de Barcelona. Joan Miró volia obrir una fundació que no fos només un contenidor de la seva obra, sinó que col·lecteixin per veure qui fa el pavelló més gran i espectacular, el pavelló de la República espanyola fa ús del talent únic i la força desbordant dels seus artistes. L'any 1992 es construeix una rèplica del Pavelló a la Vall d'Hebron de Barcelona, el qual actualment acull el CRAI Biblioteca del Pavelló de la República de la Universitat de Barcelona.



entre el racionalisme de l'estil internacional i l'arquitectura mediterrània. Així, d'una banda, la funció determina la forma de l'edifici i, de l'altra, l'esquema compositiu s'organitza al voltant d'un pati central tot conformant dos cercles concèntrics conceptuals, en què l'interior acull la circulació dels visitants i l'exterior, els espais d'exposició. Aquest museu suposa un gran exemple de com guiar l'experiència del visitant a partir d'estratègies i elements arquitectònics. La combinació d'espais d'alçada simple i alçada doble i l'obertura de perspectives i espais visuals entre diversos nivells del mateix museu fan que el visitant, sense ni tan sols ser-ne conscient, segueixi un itinerari concebut i definit per explicar l'obra exposada.



La relació entre l'interior i l'exterior, entre el museu i el seu entorn, és tan forta que és difícil determinar-ne els límits. A més, l'esforç per fer entrar llum natural a la pràctica totalitat de les sales de l'edifici es fa palesa amb una ràpida mirada a la coberta de l'edifici, poblada de lluernes.