

# Arquitectura d'avantguarda a Barcelona

Josep Lluís Sert  
i el GATCPAC

ZONA VERDE DE AILAMIENTO DE LA HABITACION

GRAN ANTENA COLECTIVA DE TRAFICO

LA GRAN ANTENA DE TRAFICO

VEHICULOS RAPIDOS DE TRAFICO

---

## Arquitectura d'avantguarda a Barcelona

Josep Lluís Sert i el GATCPAC

Plànol-guia

### Idea i textos

el globus vermell

### Amb el suport de

Fundació Joan Miró

Museu del Disseny de Barcelona

### Edició i producció

Direcció d'Imatge i Producció Editorial

Ajuntament de Barcelona

### Correcció dels textos

la correccional (serveis textuais)

### Fotografies

©Arxiu Josep Lluís Sert. Fundació

Joan Miró

©Fons Sindicat d'Arquitectes  
de Catalunya (Arxiu Històric del COAC)

©el globus vermell

### Plànols

GATCPAC

Edgardo Mannino

Ignacio Paricio

### Agraïments

Rosend Casanova, Mario Corea, Jaume  
Freixa, Edgardo Mannino, Ignacio Paricio,  
Arxiu Josep Lluís Sert, Arxiu Històric  
del COAC, Museo Nacional Centro de Arte  
Reina Sofia

### Tots els drets reservats

©de l'edició: Ajuntament  
de Barcelona, 2016

©dels textos i les imatges: els seus autors



Museu del Disseny  
de Barcelona

### Fundació Joan Miró

✱ *J.M.* Barcelona



8 437013 699099



Ajuntament  
de Barcelona

---

# VISITES GUIADES

Si voleu conèixer amb més profunditat l'arquitectura de Josep Lluís Sert i del GATCPAC, podeu assistir a les visites guiades que s'ofereixen als següents edificis:

## **Casa Bloc**

Visites a càrrec del

Museu del Disseny de Barcelona

Informació i reserves:

Tel. 93 256 68 01 (de dm a dv de 10 a 13 h,  
dj de 15 a 17.30 h)

[museudeldisseny@bcn.cat](mailto:museudeldisseny@bcn.cat)

[museudeldisseny.barcelona.cat](http://museudeldisseny.barcelona.cat)

## **Fundació Joan Miró**

Visites a càrrec de la Fundació Joan Miró

Informació i reserves:

Tel. 93 443 94 79

(de dl a dv de 10 a 14 h)

[programa.educatiu@fmirobcn.org](mailto:programa.educatiu@fmirobcn.org)

[www.fmirobcn.org](http://www.fmirobcn.org)



Generalitat de Catalunya  
Departament de Territori  
i Sostenibilitat

## **Pavelló de la República**

Visites a càrrec d'el globus vermell

Informació i reserves:

[info@elglobusvermell.org](mailto:info@elglobusvermell.org)

[www.elglobusvermell.org](http://www.elglobusvermell.org)



Pla Macià (1932-1934)

# Arquitectura d'avantguarda a Barcelona

## Josep Lluís Sert i el GATCPAC

La Generalitat de Catalunya de la primera meitat dels anys trenta és un govern compromès amb les necessitats socials. En aquell moment, les ciutats com Barcelona presenten, en les zones més humils, greus problemes d'higiene i salubritat, i el Govern de la República creu necessari i urgent fer èmfasi en les polítiques socials i de millora urbana. Encarrega diversos projectes al **GATCPAC**, el grup d'arquitectes que introdueix els criteris de l'arquitectura moderna al país, i es mostra obert a propostes innovadores per fer de les ciutats i els habitatges llocs on viure amb dignitat, pensant sobretot en la classe treballadora. Aquestes iniciatives donen lloc a projectes, tant urbanístics com residencials, que prioritzen la salubritat, la higiene i la socialització i que a més a més fan servir solucions constructives innovadores.

Amb els seus manifestos i reflexions, el **GATCPAC** replanteja d'arrel com ha de ser la professió de l'arquitecte. Es tracta d'un període en què l'arquitectura i l'urbanisme tenen un paper determinant en el desenvolupament del país. El racionalisme que introdueix el **GATCPAC** a Catalunya incorpora nous criteris i idees que s'estan forjant i portant a la pràctica en els països més avançats d'Europa. Ahhora, es fixen en l'arquitectura vernacular i la construcció tradicional pròpia del país, les quals són, al cap i a la fi, funcionalisme pur.

**Arquitectura d'avantguarda a Barcelona** promou el coneixement del patrimoni arquitectònic que el **GATCPAC** i la seva cara més coneguda, **Josep Lluís Sert**, van deixar a la ciutat de Barcelona. Aquest plànol-guia reflecteix la importància que el **GATCPAC** ha tingut en el desenvolupament de la societat moderna i de la Barcelona que coneixem avui dia. Aquí es recullen tots els edificis del **GATCPAC** que s'han conservat fins a l'actualitat.



Portada del número 11 de la revista  
*AC. Documentos de Actividad Contemporánea*

# EL GATCPAC

El **GATCPAC** (Grup d'Arquitectes i Tècnics Catalans per al Progrés de l'Arquitectura Contemporània) està format per un grup d'arquitectes joves i inquiets que, belligerants contra l'estil arquitectònic imperant al país durant els anys vint, replantegen l'arquitectura catalana del segle XX. No és casual que pocs mesos abans de començar l'Exposició Internacional de Barcelona del 1929, ells inaugurin, a les Galeries Dalmau, la seva pròpia exposició, anomenada *Arquitectura nova*, en contraposició a l'estil anacrònic de la majoria d'edificis de l'Exposició Internacional. Hi exposen els seus primers projectes, influenciats pels nous corrents arquitectònics que sorgeixen a Europa.

Fruit d'un viatge en grup per Europa, alguns integrants del **GATCPAC** són testimonis directes de la nova arquitectura racionalista d'avantguarda. Aquest moviment es basa en el funcionalisme –la funció de l'edifici ha de determinar la forma– i prescindeix de tot allò superflu, com ara l'ornamentació. L'aparició de nous materials i tecnologies aplicades a la construcció, que permeten la producció industrial estandarditzada, també aporta avantatges i innovacions a l'arquitectura.

El moviment s'estén a la resta de l'Estat i desperta l'interès d'arquitectes de tot Espanya. Alguns d'ells creen el **GATEPAC**, que s'organitza en tres seccions i hi incorpora el grup català: Grupo Centro amb seu a Madrid, Grupo Norte amb seu a Bilbao i Grupo Este (**GATCPAC**) amb seu a Barcelona.

El Govern català de la República, amb la voluntat de modernitzar el país, treballa en polítiques de millora social i de les condicions de vida i laborals de la classe treballadora. En aquest context polític, el **GATCPAC** esdevé el braç tècnic del Govern i posa en pràctica els principis d'aquesta nova arquitectura. Així doncs, els seus projectes principals es conceben amb l'objectiu de millorar les condicions de salubritat i habitabilitat de les ciutats i dels habitatges.

A escala urbana proposen el pla Macià (1932-1934), un nou pla urbanístic per a la ciutat de Barcelona desen-

volupat amb Le Corbusier que replanteja l'Eixample de Cerdà amb l'objectiu de respondre a les necessitats socials del moment i de sanejar el nucli antic. També proposa millorar la comunicació amb les platges del delta del Llobregat perquè estudien la creació de la Ciutat de Repòs i de Vacances destinada sobretot a la classe treballadora.

D'altra banda, aprofundeixen en els materials dels habitatges i dels edificis sanitaris pensant en la salubritat i la higiene i redefeixen els mínims acceptables per a la societat del segle XX. Els problemes concrets del seu entorn immediat (Barcelona i Catalunya) els serveixen per reflexionar i trobar respostes extrapolables a problemes comuns d'arreu del món.

La seva determinació a difondre aquestes noves idees els porta a editar la revista *AC. Documentos de Actividad Contemporánea*, nexa d'unió de tots els grups del **GATEPAC**, en què, a més de presentar-hi projectes i manifestos sobre arquitectura i urbanisme, hi publiquen articles sobre altres àmbits artístics (pintura, cinema i disseny, entre d'altres). A més a més, obren el local expositiu i de venda **MIDVA** (Mobles i Decoració per a la Vivenda Actual) al passeig de Gràcia, on exposen mobiliari i elements de disseny basats en el moviment modern.

Un cop esclata la Guerra Civil, l'activitat del **GATCPAC** minva considerablement, ja que la majoria dels projectes en què treballen depenen de l'administració pública. El 1937 es publica l'últim número de la revista *AC* i el 1939 es tanca el local **MIDVA**. Amb la dictadura, a molts integrants del **GATCPAC** els és prohibida l'activitat professional a Espanya i opten per l'exili.

Després de la Guerra Civil, el debat i la investigació sobre l'arquitectura van trigar a reactivar-se. No és fins al 1951 que es funda el Grup R, col·lectiu que agrupa arquitectes de diverses generacions (Oriol Bohigas, Josep Antoni Coderch, Josep Martorell i Antoni de Moragas, entre d'altres) amb la voluntat de continuar el llegat del **GATCPAC** i de tornar a establir vincles internacionals.



Els delegats del GATPCAC a Atenes [1933]



# JOSEP LLUÍS SERT I LOPEZ

(Barcelona, 1902-1983)



Fill d'una família de l'alta burgesia catalana relacionada amb el món de l'art (el pintor **Josep Maria Sert** és oncle seu) i els ambients intel·lectuals, al llarg de la seva vida seguirà cultivant aquestes relacions i, entre molts d'altres, Joan Miró, Alexander Calder i Pablo Picasso seran grans amics seus. · **1923-1929** Estudia a l'Escola Tècnica Superior d'Arquitectura de Barcelona. · **1927** Viatja a París on coneix l'obra de Le Corbusier · **1929** Acaba la carrera i s'incorpora a l'estudi de Le Corbusier. · **1930** Torna a Barcelona i rep els primers encàrrecs. Es constitueix el **GATCPAC** i Sert n'és l'artífex principal. · **1932** Cofundador d'**ADLAN** (Amics de l'Art Nou), iniciativa que reforça els seus vincles amb la comunitat artística del país. · **1936-1939** En plena Guerra Civil, dissenya amb Luis Lacasa el Pavelló de la República per a l'Exposició Internacional de París del 1937. Mentre dura la guerra s'hi queda exiliat. · **1939** Després de la victòria feixista, se li prohibeix exercir d'arquitecte a Espanya i marxa als Estats Units. · **1942** La publicació del llibre *Can Our Cities Survive?* li obre les portes del món acadèmic. Comença a impartir classes a la Universitat de Yale i crea, juntament amb arquitectes,

urbanistes i enginyers, la Town Planning Associates, que projecta plans urbanístics, molts d'aquests per a ciutats sud-americanes. · **1947-1956** És nomenat president del CIAM. · **1953-1969** És nomenat degà de l'Escola d'Arquitectura de la Universitat de Harvard i es trasllada a Cambridge (Massachusetts). · **1958** Funda un nou despatx d'arquitectura amb Huson Jackson i Ronald Gourley. A l'entorn de la Universitat de Harvard dissenya diversos edificis en què reflecteix l'atmosfera mediterrània. · **1976** És distingit amb la Medalla d'Or de l'Acadèmia d'Arquitectura de França. · **1981-1983** Obté la Medalla d'Or de l'American Institute of Architects, la Medalla de Oro concedida pel Consejo Nacional de Arquitectos de España i la Medalla d'Or de la Generalitat de Catalunya.

Algunes de les obres més representatives:

**1930-1931**  
**Edifici d'habitatges al carrer Muntaner** (Barcelona)

**1933-1939**  
**Casa Bloc**  
En col·laboració amb Josep Torres Clavé i Joan Baptista Subirana (Barcelona)

**1933-1934**  
**Joieria J. Roca**  
Actualment Tous al passeig de Gràcia, 18 (Barcelona)

**1933-1937**  
**Dispensari Antituberculós**  
Actualment CAP Lluís Sayé (Barcelona)

**1937**  
**Pavelló de la República**  
Exposició Internacional del 1937 (París, reconstruït el 1992 a Barcelona)

**1955**  
**Estudi Joan Miró**  
Actualment part de la Fundació Pilar i Joan Miró (Palma)

**1958-1966**  
**Holyoke Center**  
Universitat de Harvard (Cambridge, Estats Units)

**1960**  
**Ambaixada dels Estats Units**  
(Bagdad, Iraq)

**1962-1964**  
**Peabody Terrace**  
Apartaments de la Universitat de Harvard (Cambridge, Estats Units) (1)

**1964**  
**Fundació Maeght**  
(Saint-Paul-de-Vence, França) (3)

**1966-1971**  
**Cases a Punta Martinet** (Eivissa)

**1970-1973**  
**Science Center**  
Universitat de Harvard (Cambridge, Estats Units) (2)

**1970-1975**  
**Habitatges a Roosevelt Island i Yonkers**  
(Nova York, Estats Units)

**1972-1975**  
**Fundació Joan Miró**  
(Barcelona)



(1)



(2)

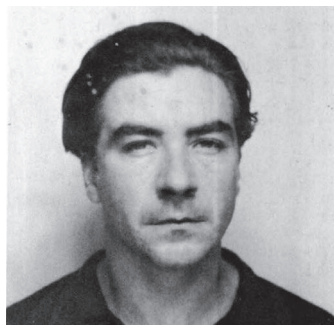


(3)

## ARQUITECTES DESTACATS

### Josep Torres Clavé

(Barcelona, 1906 -  
Els Omellons, Lleida, 1939)



#### Coautor amb Josep Lluís Sert de la Casa Bloc i el Dispensari Antituberculós

Neix en el si d'una família benestant, fundadora del Foment d'Obres i Construccions. Des de jove mostra un gran domini del dibuix i la pintura. · **1914** El seu pare, Raimon Torres Grau, mor prematurament. Jaume Torres Grau, oncle seu i arquitecte noucentista, tutela la seva formació i més endavant l'incorpora al seu estudi. · **1926-1927** Estudia Arquitectura i coneix **Josep Lluís Sert** i Sixte Illescas. Amb ells, viatja a Itàlia per estudiar els mestres de la pintura. · **1929** Acaba els estudis d'Arquitectura. Participa amb **Josep Lluís Sert** en l'exposició de les Galeries Dalmau *Arquitectura nova* amb el projecte "Ordenació d'un poble de la costa", un conjunt d'habitatges basat en conceptes renovats. · **1930-1937** Participa en la fundació del GATEPAC i de la revista *AC. Documentos de Actividad Contemporánea*, de la qual serà director. S'associa amb **J.L. Sert** i **J.B. Subirana**. Comença la seva participació en projectes que esdevindran obres mestres del racionalisme arquitectònic català: el pla Macià de Barcelona, la Casa Bloc, el Dispensari Antituberculós i la Ciutat de Repòs i de Vacances. · **1936-1937** S'intensifica la seva tasca per aplicar les idees progressistes a l'urbanisme i l'arquitectura. Com a fundador del Sindicat d'Arquitectes de Catalunya, reorganitza els serveis tècnics de l'Ajuntament de Barcelona i, com a director de l'Escola d'Arquitectura, renova la vella estructura acadèmica. · **1938-1939** S'incorpora al front, on mor en plena retirada de l'exèrcit republicà.

### Joan Baptista Subirana i Subirana

(Rosario de Santa Fe, Argentina, 1904 -  
Barcelona, 1978)



#### Coautor amb Josep Lluís Sert de la Casa Bloc i el Dispensari Antituberculós

· **1926** Es llicencia en Matemàtiques. · **1930** Es titula en Arquitectura després d'haver cursat estudis a Barcelona, Madrid i Berlín. També esdevé doctor en Ciències Exactes. Enceta la carrera professional guanyant un concurs per la construcció d'un grup de cases barates a València, així com grups escolars a Madrid i Valladolid. · **1931** Durant la seva estada a Berlín, treballa amb Walter Gropius. · **1931-1932** Amb Fernando García Mercadal organitza l'Exposició Internacional d'Escoles Modernes. · **1932-1938** És membre actiu i soci director del **GATCPAC**. Col·labora amb **Josep Lluís Sert** i Josep Torres Clavé fins a l'esclat de la Guerra Civil. · **1933** També amb García Mercadal realitza el projecte de platges populars de Jarama, a Madrid, inspirat en el de la Ciutat de Repòs i de Vacances. · **1934** Participa en la política d'organització hospitalària comarcal de Catalunya i fa projectes de reforma i ampliació de diversos hospitals, alguns en col·laboració amb Josep Torres Clavé. · **1939** Després de la Guerra Civil es queda a Barcelona, acaba els projectes interromputs del **GATCPAC** i reprèn la seva carrera professional malgrat les dues ordres d'expulsió que pesen sobre ell per col·laboració amb el Govern de la República.

### Luis Lacasa Navarro

(Ribadesella, Astúries, 1899 -  
Moscou, Rússia, 1966)



#### Coautor amb Josep Lluís Sert del Pavelló de la República

Tot i no ser membre del **GATCPAC**, contribueix a la introducció del moviment racionalista a Espanya i se'l considera membre de l'anomenada Generació del 25. · **1921** Obté el títol d'arquitecte a l'Escola de Madrid i amplia estudis d'urbanisme a la Bauhaus de Weimar (Alemanya). · **1926-1932** Amb Manuel Sánchez Arcas guanya concursos per la construcció d'hospitals i de l'Institut Rockefeller, mostra de la combinació de principis racionalistes i pràctiques constructives tradicionals. · **1925-1930** Membre de l'organització de l'XI Congrés Nacional d'Arquitectura i i el I Congrés Nacional d'Urbanisme. Participa en la creació del Colegio de Arquitectos de Madrid. Fa amistat amb Alberto Sánchez, Federico García Lorca i Luis Buñuel. Membre fundador de l'Alianza de Intelectuales Antifascistas para la Defensa de la Cultura. · **1928-1932** Construeix el nou edifici per a la residència d'estudiants a la Ciutat Universitària de Madrid. · **1937** Realitza, juntament amb **Josep Lluís Sert**, el Pavelló d'Espanya a l'Exposició de París. · **1939** Amb la instauració del règim franquista, Lacasa és sancionat amb la suspensió total de l'exercici de la professió en tot el territori nacional i s'exilia a Moscou, on viu fins a la seva mort.



## Sixte Illescas i Mirosa

(Barcelona, 1903-1986)

**1922-1928** A la universitat coneix **Josep Lluís Sert**, Josep Torres Clavé i altres futurs membres del **GATCPAC**. Treballa amb Josep Goday i Jaume Torres Grau, arquitectes noucentistes. En acabar la universitat s'associa amb **Josep Lluís Sert**. · **1929** Participa en l'exposició *Arquitectura Nova* a les Galeries Dalmau amb un projecte d'estació per a un aeroport. Participa en la fundació del **GATCPAC**. Rep l'encàrrec de la Casa Vilaró, un dels primers exemples d'arquitectura moderna. · **1930** Assisteix a les reunions constituents del **GATEPAC** i entra en la junta directiva · **1935** Dimiteix com a soci directiu del **GATCPAC**. · **1934-1935** Projecta l'edifici d'habitatges del carrer de Pàdua, un exponent de la modernitat. · Després de la Guerra Civil, la seva activitat professional minva dràsticament.

## Germán Rodríguez Arias

(Barcelona, 1902-1987)

**1929** Intervé en la fundació del **GATCPAC**. Viatja a Eivissa, es fixa en l'arquitectura rural i introdueix l'interès per l'arquitectura tradicional en els criteris del **GATCPAC** · **1930-1931** Construeix l'edifici Rodríguez Arias, dissenyat per a la seva família · **1933-1934** Projecta l'edifici Astoria, la façana del qual recorda l'estil de la Bauhaus · **1935-1940** Amb Ricardo de Churrucà dissenya el conjunt d'habitatges situat entre la Diagonal i els carrers d'Enric Granados i París · **1939** Després de la Guerra Civil s'exilia i acaba a Xile. Allà segueix desenvolupant la seva carrera professional i arriba a treballar per a Pablo Neruda, que li encarrega diversos projectes · **1956** Torna a Eivissa, on s'installa i treballa. · Passa els últims anys a Barcelona.

## Ricardo de Churrucà

(Manila, Filipines, 1900 -  
Barcelona, 1963)

**1928** Projecta el Gran Hotel Atlántico de Cadis. · **1929** Intervé en la fundació del **GATCPAC**. · **1930** Construeix la Delegació del Patronat Nacional de Turisme, a la Gran Via. · **1931** Amb Germán Rodríguez Arias, dissenya la casa unifamiliar de la plaça de Mons. · **1935** Dissenyà l'edifici d'habitatges del carrer d'Iradier. · **1935-1940** Amb Germán Rodríguez Arias construeix l'edifici situat entre la Diagonal i els carrers d'Enric Granados i París Després de la Guerra Civil es dedica a activitats empresarials.

## Raimon Duran i Reynals

(Barcelona, 1895-1966)

Les seves primeres obres com arquitecte són d'estil noucentista. · **1926-1929** Realitza el vestíbul de l'Estació de França de Barcelona i el Palau de les Arts Gràfiques de l'Exposició Internacional. · **1931-1935** Influeix pel racionalisme, esdevé membre directiu del **GATCPAC**. · Seguint criteris racionalistes, dissenya la Casa Espona (**1934-1935**), la Casa Cardenal (**1935-1940**) i la casa unifamiliar de Can Móra (**1935**). · Després de la Guerra Civil torna a fer arquitectura d'influència renaixentista.

## Ricard Ribas i Seva

(Barcelona, 1907-2000)

**1933** S'afilia al **GATCPAC**. Amb Francesc Perales dissenya un prototip de parada de flors per a la Rambla. · **1934** Treballa com a manobre en el prototip de "casetta i hortet" realitzat al passeig de Torras i Bages. · **1935** Realitza l'edifici d'habitatges del carrer de Balmes, 166-168, de clar estil racionalista. Quan s'apropa la Guerra Civil, les definicions polítiques s'accentuen i es desvincula del **GATCPAC**. Es desmarca també de la relació d'alguns familiars amb la Falange. · **1936** Opta per l'exili i viu i treballa a Milà, París, Bogotà i Buenos Aires. · **1949** Es casa a l'Uruguai. · **1952** Torna a Espanya.

## Antoni Bonet i Castellana

(Barcelona, 1913-1989)

De molt jove ja col·labora en projectes com el pla Macià i la Ciutat de Repòs i de Vacances de Castelldefels. · **1931** Forma part del grup fundador del MIDVA. · **1932** Col·labora amb el despatx de **Josep Lluís Sert**. · **1933** Encara estudiant, assisteix al congrés CIAM celebrat en un creuer de Marsella a Atenes. · **1936** Treballa a l'estudi de Le Corbusier a París. · **1937** Torna a treballar amb **Josep Lluís Sert** en el projecte del Pavelló de la República de París. · **1938** S'exilia a l'Argentina i realitza projectes d'arquitectura i de disseny de mobiliari. · **1953-1960** Des de l'Argentina projecta la casa La Ricarda, al Prat del Llobregat. · **1962** Amb Josep Puig Torné realitza el Canòdrom Meridiana. · **1963** També amb J. Puig Torné projecta l'edifici Mediterrani. · **1975-1980** Dissenyà el Tribunal Constitucional de Madrid.

# OBRES

1933-1939

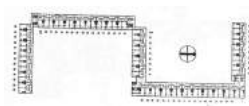
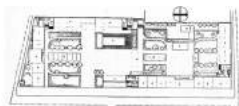
## Casa Bloc



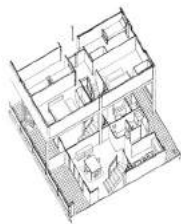
**Josep Lluís Sert, Josep Torres Clavé i Joan Baptista Subirana**

Pg. Torras i Bages, 91-105  
08033 Barcelona

Immoble amb cinc blocs d'apartaments per a obrers que la Generalitat republicana encarrega a arquitectes membres del **GATCPAC** l'any 1932. La Casa Bloc és una prova pilot per resoldre una de les xacres de la ciutat de Barcelona al llarg del segle XX: el barraquisme i les condicions de vida indignes de les persones més necessitades. Considerat avui un símbol de l'arquitectura racionalista a Barcelona, representa una nova manera de pensar l'habitatge per als més necessitats, i també d'aplicar les noves idees i solucions, presents ja en algunes parts d'Europa però



aquí encara poc conegudes. Principis com la funcionalitat, l'economia d'espais i de materials, la socialització o l'atenció envers la comunitat queden plasmats en aquest projecte, paradigma de l'habitatge obrer. Un bon aïllament, una ventilació eficaç i una percepció de l'espai obert són els tres principis bàsics amb els quals es formalitza la proposta. Així, decisions de projecte com la disposició en illa oberta, la inexistència de patis de ventilació interiors o la situació de les estances principals encarades cap a la bona orientació responen a aquests tres principis. Els apartaments de la Casa Bloc s'organitzen en dúplex, amb una planta baixa d'activitat diürna (cuina, safareig, bany, menjador i terrassa) i una planta superior, on es



concentren els dormitoris. La integració entre l'arquitectura racionalista i l'arquitectura vernacular mediterrània és la gran aportació que el **GATCPAC** fa a l'estil internacional i que queda plasmada en aquest projecte tant en el disseny dels espais com en les tècniques constructives.

1933-1937

## Dispensari Antituberculós



**Josep Lluís Sert, Josep Torres Clavé i Joan Baptista Subirana**  
Torres i Amat, 8  
08001 Barcelona

El Dispensari Central Antituberculós, situat al barri del Raval de Barcelona, és un encàrrec del Departament de Sanitat i Assistència Social de la Generalitat republicana i s'emmarca en una campanya contra la tuberculosi. Al Dispensari es resumeixen tots els postulats i esperances que fins aleshores els seus autors havien formulat i desenvolupat aïlladament. S'hi combinen l'ús dels nous materials (ferro i vidre de pavès, entre d'altres) amb el respecte per la tradició constructiva local. Es tracta d'un edifici sanitari amb una concepció innovadora i moderna, que ja planteja uns paràmetres que seran utilitzats posteriorment



en centres hospitalaris. L'edifici, organitzat segons un esquema en L, delimita, amb les seves dues ales articulades pel nucli de comunicacions i serveis, un ampli espai exterior d'accés. Aquesta organització es basa en els criteris higienistes d'optimitzar les condicions d'assolellament i ventilació, l'alliberament de bona part del solar per aconseguir un espai enjardinat i la racionalització del programa funcional. Al cos lateral s'ordenen linealment diversos serveis i les habitacions, el corredor de les quals es projecta amb l'orientació més desfavorable. A l'ala enfrontada a l'entrada se situa, de forma privilegiada, la sala d'actes, la qual, amb el cel ras de volta parabòlica, esdevé un model d'estudi per les seves condicions acústiques i d'il·luminació.



A la claredat distributiva del programa funcional s'hi uneix un plantejament constructiu en estructura metàl·lica porticada diferenciada dels tancaments, resoltos amb elements modulats lleugers i la incorporació de nous materials com la fusteria de ferro i els murs de vidre de pavès.

1937. Reconstrucció de 1992

## Pavelló de la República

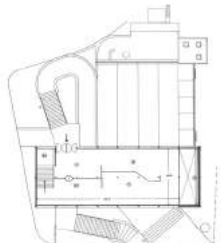
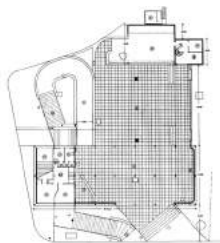


**Josep Lluís Sert i Luis Lacasa.**  
**Reconstrucció de 1992 a càrrec**  
**d'Antoni Ubach, Miquel Espinet**  
**i J.M. Hernández León**

Av. Cardenal Vidal i Barraquer,  
34-36. 08035 Barcelona

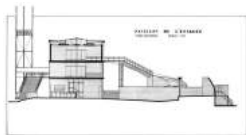
El Pavelló de la República es  
construeix per representar  
la República espanyola a  
l'Exposició Internacional de  
París de 1937.

El contingut exposat al Pavelló  
té per objectiu, d'una banda,  
denunciar la situació de Guerra  
Civil que pateix el país i, de l'altra,  
aconseguir aliances inter-  
nacionals per poder defensar  
la República dels feixistes. Per  
aquest motiu són convidats di-  
ferents artistes de renom, com  
Pablo Picasso, Joan Miró, Juli  
González, Alberto i Alexander  
Calder, a crear i exposar obres  
políticament compromeses.



Malgrat les dificultats i la  
manca de recursos materials  
i organitzatius, aquest pavelló  
suposa la concentració d'art  
d'avantguarda espanyol més  
important de la història. Pablo  
Picasso hi exposa el *Guernica*,  
una representació dels bom-  
bardejos sobre la ciutat basca  
per part de l'aviació alemanya.  
I Joan Miró elabora in situ  
sobre una paret interior del  
Pavelló el mural *El segador*  
*(Pagès català en revolta)*, obra  
desapareguda amb la demoli-  
ció del Pavelló.

L'edifici respon a la combinació  
dels principis funcionalistes  
i del caràcter mediterrani que  
caracteritza l'obra de **Sert**. Cal  
destacar la influència de Le  
Corbusier i les seves *promenades*  
*arquitecturales* en el disseny del  
recorregut del pavelló proposat  
per **Sert** i Lacasa.



Mentre que altres pavellons  
com l'alemany o el de la URSS  
compeixen per veure qui fa el  
pavelló més gran i espectacular,  
el pavelló de la República  
espanyola fa ús del talent únic  
i la força desbordant dels seus  
artistes.

L'any 1992 es construeix una  
rèplica del Pavelló a la Vall  
d'Hebron de Barcelona, el  
qual actualment acull el CRAI  
Biblioteca del Pavelló de la  
República de la Universitat  
de Barcelona.

1972-1975

## Fundació Joan Miró



### Josep Lluís Sert

Parc de Montjuïc, s/n  
08038 Barcelona

Situat a mitja altura de la falda de Montjuïc, la Fundació Joan Miró representa un dels centres d'art més importants de la ciutat de Barcelona.

Joan Miró volia obrir una fundació que no fos només un contenidor de la seva important col·lecció sinó que acollís també exposicions temporals d'altres artistes i esdevingués un centre d'agitació cultural i de difusió de l'art jove emergent. La Fundació és una institució artística que s'ideia a partir del treball conjunt entre Joan Miró, l'artista, i **Josep Lluís Sert**, l'arquitecte.

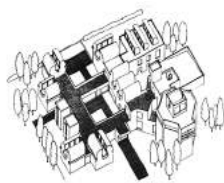
L'últim gran projecte de **Josep Lluís Sert** és un dels millors exemples de la simbiosi



entre el racionalisme de l'estil internacional i l'arquitectura mediterrània.

Així, d'una banda, la funció determina la forma de l'edifici i, de l'altra, l'esquema compositiu s'organitza al voltant d'un pati central tot conformant dos cercles concèntrics conceptuals, en què l'interior acull la circulació dels visitants i l'exterior, els espais d'exposició.

Aquest museu suposa un gran exemple de com guiar l'experiència del visitant a partir d'estratègies i elements arquitectònics. La combinació d'espais d'alçada simple i alçada doble i l'obertura de perspectives i eixos visuals entre diversos espais del mateix museu fan que el visitant, sense ni tan sols ser-ne conscient, segueixi un itinerari concebut i definit per explicar l'obra exposada.



La relació entre l'interior i l'exterior, entre el museu i el seu entorn, és tan forta que és difícil determinar-ne els límits. A més, l'esforç per fer entrar llum natural a la pràctica totalitat de les sales de l'edifici es fa palesa amb una ràpida mirada a la coberta de l'edifici, poblada de lluernes.

## 1928

1

### Fàbrica Myrurgia

Antoni Puig Gairalt  
Mallorca, 351



x

Obres de  
Josep Lluís Sert

x

Obres d'altres  
membres  
del GATCPAC

## 1929

2

### Casa Vilaró

Sixte Illescas  
Av. Coll de Portell, 43

3

### Casa Josefa López

Josep Lluís Sert  
Muntaner, 342-348

4

### Edifici d'habitatges, carrer del Rosselló

Josep Lluís Sert  
Rosselló, 36



## 1930

5

### Casa Viladot

Jaume Mestres  
Av. Gaudí, 71

6

### Casa Rodríguez Arias

Germán Rodríguez  
Arias  
Via Augusta, 61



## 1931

7

### Edifici d'habitatges, carrer de Las Navas

Joan Baca  
Navas de Tolosa, 240

8

### Edifici d'habitatges, carrer de Las Navas

Juan José Olazábal  
Navas de Tolosa, 238

9

### Edifici d'habitatges, carrer del Rector Ubach

Antoni Fisas  
Rector Ubach, 19

10

### Edifici d'habitatges, carrer de les Jon- queres

Sixte Illescas  
Jonqueres / Ortigosa

11

### Casa Ginestà

Jaume Mestres  
Av. Gaudí, 44

12

### Casa unifamiliar

Ricardo de Churruga  
i Germán Rodríguez  
Arias  
Pl. Mons



## 1932

13

**Casa F. Espona**  
Raimon Duran  
i Reynals  
Muntaner, 568

14

**Grup escolar  
Blanquerna**  
Jaume Mestres  
Via Augusta, 140

15

**Edifici Astoria**  
Germán Rodríguez  
Arias  
París, 193-199

## 1933

16

**Casa-xalet,  
passatge Roserar**  
Marino Canosa  
Passatge Roserar, 18

17

**Casa unifamiliar**  
Raimon Duran  
i Reynals  
Pl. Jaume II, 8

18

**Casa J. Espona**  
Raimon Duran  
i Reynals  
Camp d'en Vidal, 16

19

**Edifici d'habitatges,  
carrer de Pàdua**  
Sixte Illescas  
Pàdua, 96

20

**Joieria Roca**  
Josep Lluís Sert  
Pg. de Gràcia, 18

21

**Casa Bloc**  
Josep Lluís Sert, Joan  
Baptista Subirana  
i Josep Torres Clavé  
Pg. Torras i Bages,  
91-106

22

**Dispensari Central  
Antituberculós**  
Josep Lluís Sert,  
Joan Baptista Subira-  
na i Josep Torres Clavé  
Torres i Amat, 8

## 1934

23

**Antics magatzems  
SEPU**  
Ricardo de Churruga  
i Ricard Ribas  
Rambla  
dels Estudis, 122



24

**Reforma de l'aula  
de Química a la UB**  
Josep González  
i Francesc Perales  
Gran Via, 585

25

**Casa Jaume Sans**  
Jaume Mestres  
Pl. Molina, 1-7

26

**Edifici d'habitatges,  
carrer de Balmes**  
Ricard Ribas  
Balmes, 168



27

**Reforma d'un àtic**  
Josep Lluís Sert  
Provença, 269

# 1935

28

**Botiga Cottet**  
Antoni Audet  
Av. Portal de l'Àngel, 40

29

**Edifici d'habitatges  
Gran Via**  
Ricardo de Churruga  
Gran Via, 737

30

**Edifici d'habitatges  
carrer Iradier**  
Ricardo de Churruga  
Iradier, 3

31

**Bloc Diagonal**  
Ricardo de Churruga  
i Germán Rodríguez  
Arias  
Av. Diagonal, 419



32

**Casa Cardenal**  
Raimon Duran  
i Reynals  
Roger de Llúria, 132

33

**Edifici d'habitatges,  
carrer de l'Art**  
Antoni de Ferrater  
Art, 2

34

**Dispensari de Sant  
Josep de la Muntanya**  
Antoni Fisas  
Av. Sant Josep  
de la Muntanya, 12

35

**Edifici d'habitatges,  
carrer de Lincoln**  
Sixte Illescas  
Lincoln, 42

36

**Edifici d'habitatges,  
carrer de Padilla**  
Sixte Illescas  
Padilla, 244

37

**Edifici d'habitatges,  
plaça de Bonanova**  
Sixte Illescas  
Pl. Bonanova /  
Pg. Sant Gervasi

38

**Edifici d'habitatges,  
carrer de Pi i Margall**  
Sixte Illescas  
Pi i Margall, 17

39

**Edifici d'habitatges,  
carrer d'Enric Gra-  
nados**  
Sixte Illescas  
Enric Granados, 133

40

**Casa Sardañes i Bonet**  
Ramon Puig Gairalt  
Déu i Mata, 146

41

**Edifici d'habitatges,  
carrer Viladomat**  
Nilo Tusquets  
Viladomat, 265

42

**Edifici d'habitatges,  
carrer de Balmes**  
Josep Soterias  
Balmes, 371

---

# 1936

43

**Adaptació d'un convent per a escola del CENU**

Antoni Fisas  
Larrard, 13

---

# 1937

44

**Pavelló de la República (rèplica)**  
Josep Lluís Sert i Luis Lacasa  
Av. Cardenal Vidal i Barraquer, 34-36



---

# 1938

45

**Casa Montepio d'empleats**  
Raimon Duran i Reynals  
Pg. Fabra i Puig, 43

---

# 1975

46

**Fundació Joan Miró**  
Josep Lluís Sert  
Parc de Montjuïc, s/n

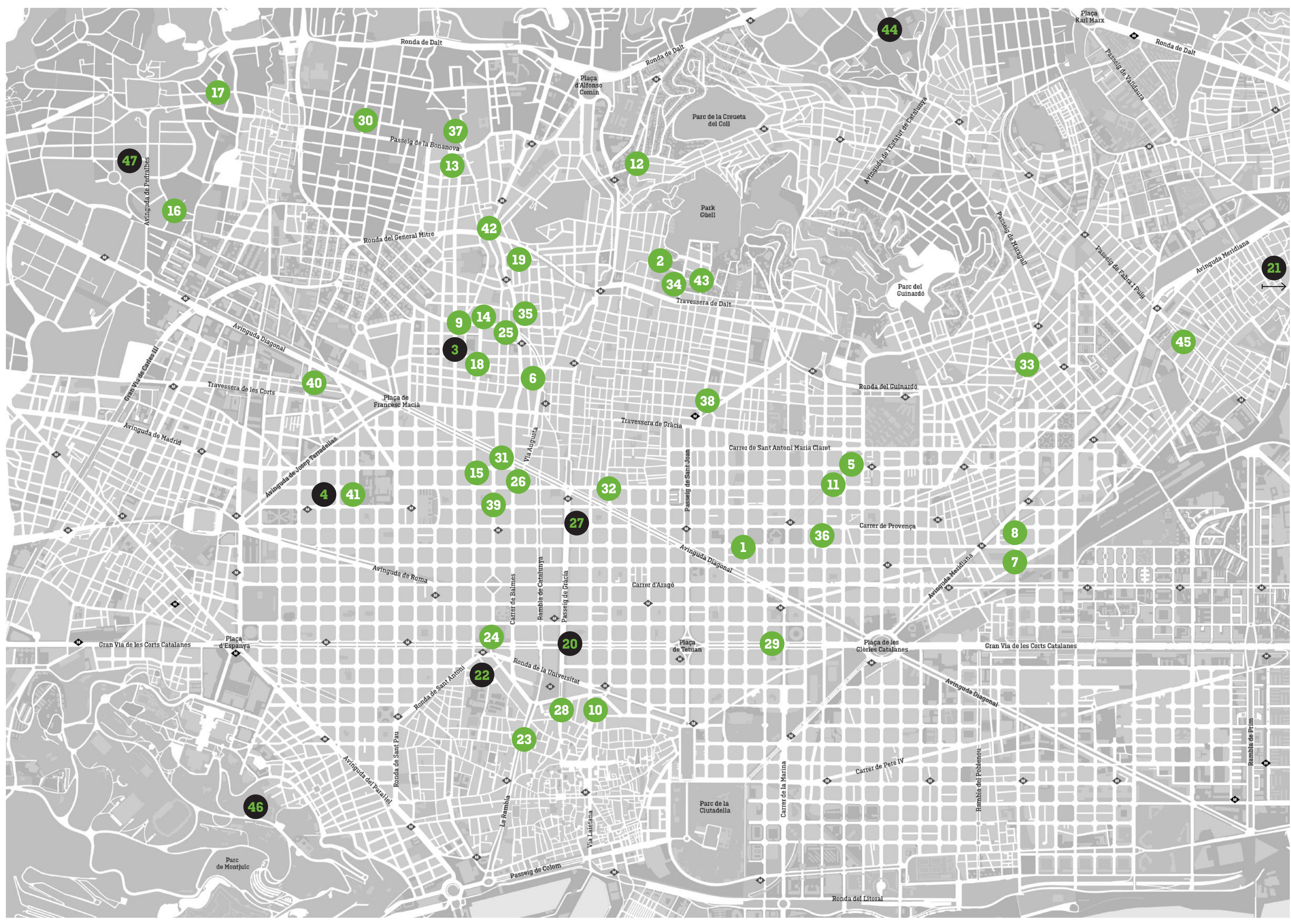


47

**Les Escales Park**  
Josep Lluís Sert  
Sor Eulàlia d'Anzizu, 46

---





47

17

16

30

37

13

12

44

42

19

2

34

43

21

9

14

35

25

3

18

6

40

38

33

45

15

31

26

32

1

11

5

4

41

39

27

36

8

7

Avinguda de Roma

Carrer de Balmes

Rambles de Catalunya

Passeig de Gràcia

Carrer d'Aragó

Avinguda Diagonal

Carrer de Provença

Avinguda Meridiana

Gran Via de les Corts Catalanes

Plaça d'Espanya

Ronda de Sant Antoni

Ronda de la Universitat

Plaça de Tetuan

Plaça de les Glòries Catalanes

Gran Via de les Corts Catalanes

Avinguda del Paral·lel

Ronda de Sant Pau

La Rambla

Via Laietana

Parc de la Ciutadella

Carrer de la Marina

Carrer de Pere IV

Rambles del Poblenou

Parc de Montjuïc

Passeig de Colom

Ronda del Litoral

Rambles de Prim