



**Ajuntament
de Barcelona**

OFICINA MUNICIPAL DE DADES
DEPARTAMENT D'ANÀLISI

CONSUM PRIVAT A BARCELONA

4T TRIMESTRE 2021

14 de gener de 2022



El consum privat a Barcelona supera en un 5,6% el nivell de pre pandèmia el quart trimestre de 2021. Però la despesa de consum de tot l'any 2021 ha estat encara un 8% inferior a la de 2019, abans de la pandèmia.

El present informe presenta l'evolució del consum privat a la ciutat en temps real en base a les dades d'ús de targetes de crèdit/dèbit als comerços de Barcelona.

1 Evolució del consum privat a Barcelona

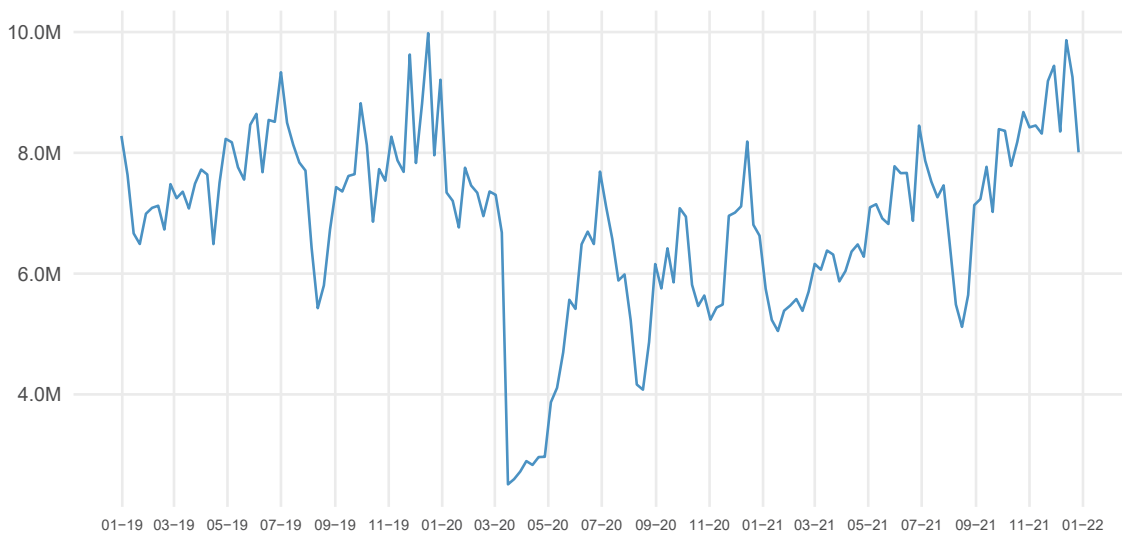
1.1 Despesa mitjana amb targeta als comerços de Barcelona

La despesa realitzada als comerços de la ciutat el **darrer trimestre de l'any** ha estat un **+35% superior al del darrer trimestre de 2020** i ha superat en **+5,6% el nivell de pre pandèmia**.

La despesa del conjunt de l'any **2021** ha estat un **+21% superior a la de l'any 2020** però ha quedat un **8% per sota de la de 2019**.

Gràfic 1: Valor mitjà de les transaccions (€) a Barcelona.

Dades setmanals





1.2 Despesa mitjana per grans sectors de despesa

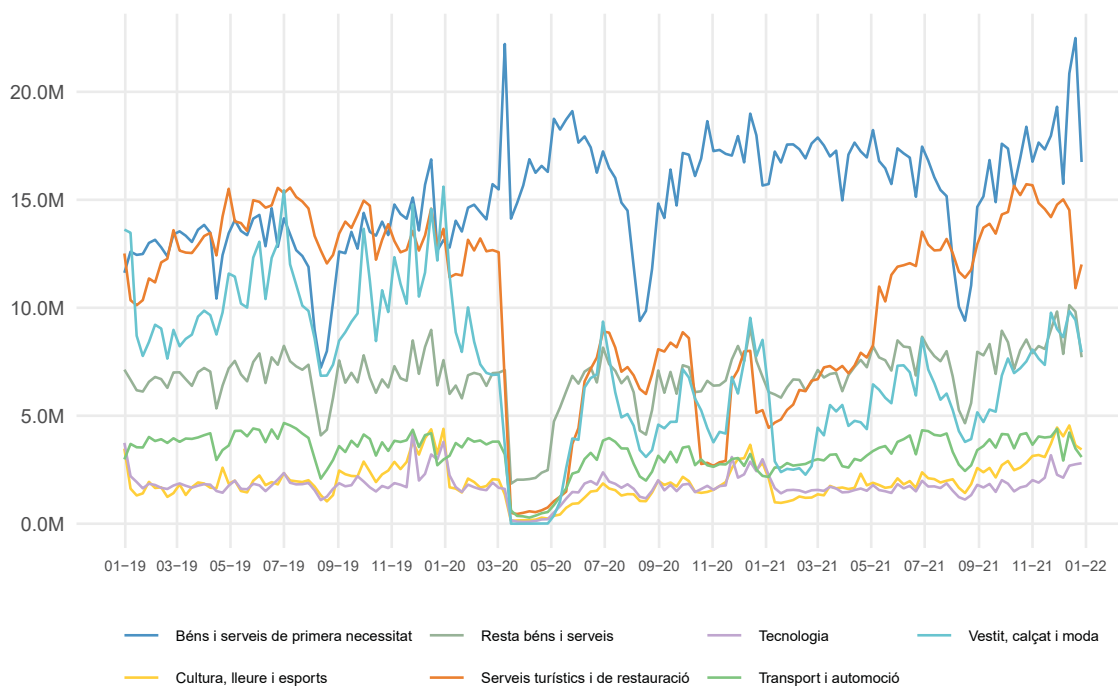
Durant el darrer trimestre de l'any han destacat els increments de despesa en el sector de **serveis turístics i de restauració** (+166% en relació al quart trimestre de 2020) i **el de cultura, lleure i esports** (+51%). La despesa en serveis turístics del quart trimestre de 2021 ha estat un 9% superior a la del quart trimestre de 2019, per primer cop en tot l'any 2021. També ha superat el nivell de despesa del quart trimestre de 2019 la despesa del sector cultural, lleure i esports (13,2%).

L'increment de la despesa del sector de **transports i automoció** i el de **vestit, calçat i moda** han estat del 33% en relació amb el quart trimestre de 2020, però mentre que el sector de transport ja ha superat el nivell de despesa del quart trimestre de 2019 (+3,7%) el de vestit, calçat i moda ha quedat bastant per sota (-29%).

Per al conjunt de l'any, la despesa en consum de 2021 ha estat superior a la del 2019 únicament al sector de béns de primera necessitat i el de cultura, lleure i esports.

Gràfic 2: Valor mitjà de les transaccions (€) per Grans Sectors a Barcelona.

Dades setmanals



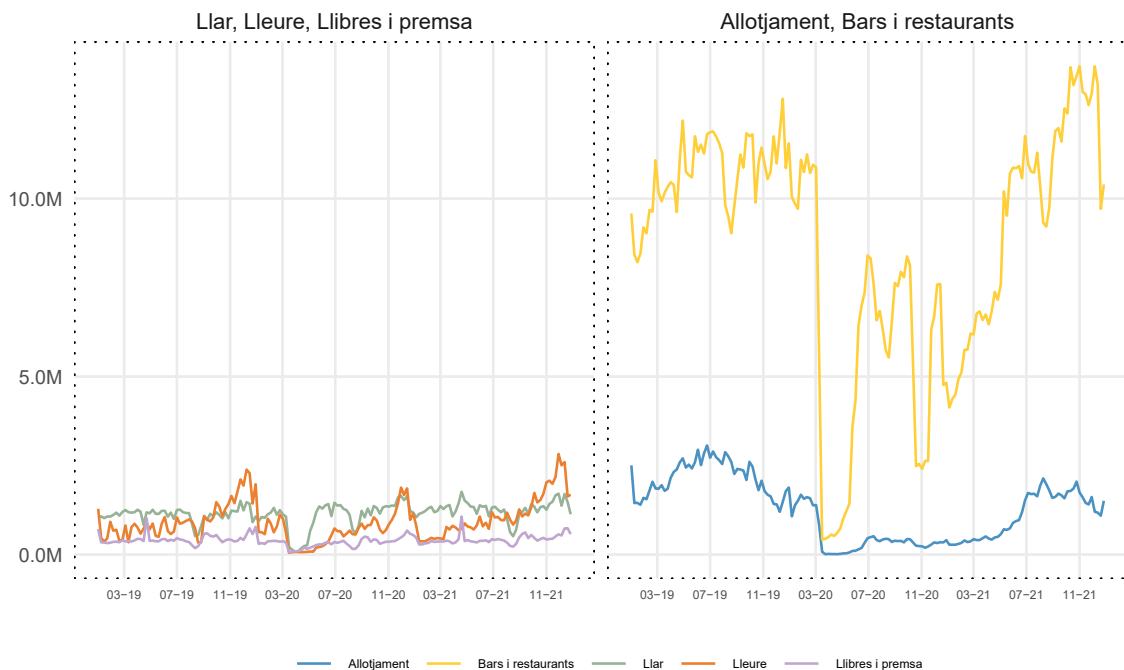


1.3 Despesa mitjana per categories de despesa

Les categories que han protagonitzat els increments relatius més importants aquest trimestre han estat les d'**allotjament**; **bars i restauració**; **lleure i llibres i premsa**. La despesa en **allotjament** queda però encara un -10,8% per sota de la del quart trimestre de 2019 en canvi, la de **bars i restauració** ha estat un +12,8% superior; la de **llibres i premsa** un +6,7% i la de **lleure** un +17%.

Gràfic 3: Valor mitjà de les transaccions (€) per categories:

Dades setmanals





2 Evolució del consum privat per districtes

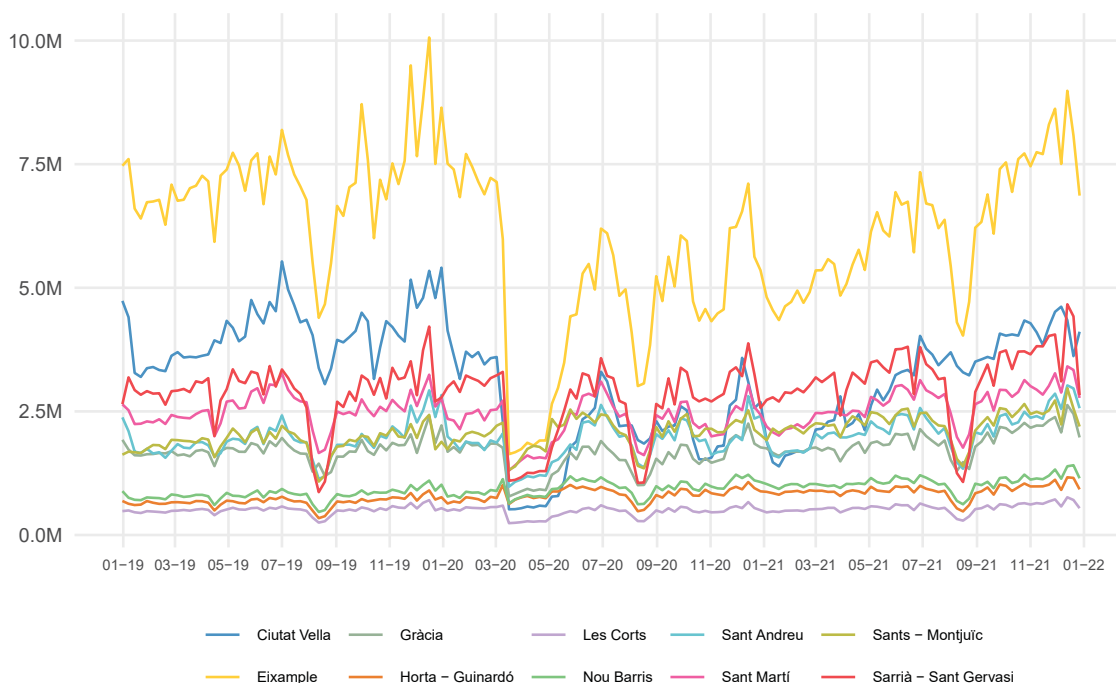
2.1 Despesa mitjana amb targeta

La despesa en consum ha crescut a tots els districtes durant el quart trimestre, sent els més intensos en termes relatius els increments interanuals de Ciutat Vella (+61%), Sant Martí (42%), l'Eixample (41%) i Sarrià-Sant Gervasi (+30%). Tanmateix, ni **Ciutat Vella** ni **l'Eixample** aconsegueixen recuperar encara el nivell de despesa previ a la pandèmia. A Ciutat Vella la despesa se situa en un -4,4% per sota del quart trimestre de 2019 i a l'Eixample un -7,5%.

Pel conjunt de 2021, tots els districtes presenten un nivell de despesa superior al del 2020 i la majoria recuperen els nivells de 2019. A Ciutat Vella la despesa en consum ha estat un -27% inferior al nivell de pre-pandèmia, a l'Eixample un -22,6%, a les Corts un -2,8% i a Sant Martí un -1%.

Gràfic 4: Valor mitjà de les transaccions (€) per districtes.

Dades setmanals



3 CITACIÓ DE LA FONT

Ajuntament de Barcelona (2021): Consum Privat a Barcelona - 4t Trimestre 2021. Oficina Municipal de Dades, Barcelona, Versió 1.0.

4 LLICÈNCIA D'ÚS

