



Guia pràctica per a la integració de la perspectiva de gènere als plans i projectes de la ciutat de Barcelona

Edició

Ajuntament de Barcelona
Departament de Comunicació de l'Àrea d'Ecologia Urbana
Maig 2021

Direcció

Gerència de l'Arquitecte en Cap. Àrea d'Ecologia Urbana
Xavier Matilla Ayala
Direcció d'Estratègia Urbana
Ariadna Miquel Amengual
Imma Barbal Sabarich
Direcció de Serveis de Gènere i Polítiques del Temps
Gerència Municipal
Sonia Ruíz García
Laura Álvarez Rodríguez

Autoria

territorisxlm

Mònica Beguer Jornet, arquitecta
Helena Cruz Gallach, doctora en Geografia
Míriam Robles Fernández, arquitecta
Laura Belenguer Seuma, arquitecta
Teodora Daniélova Králeva, estudiant d'Arquitectura

Disseny gràfic

Judit Valldosera

Correcció lingüística

Linguaserve

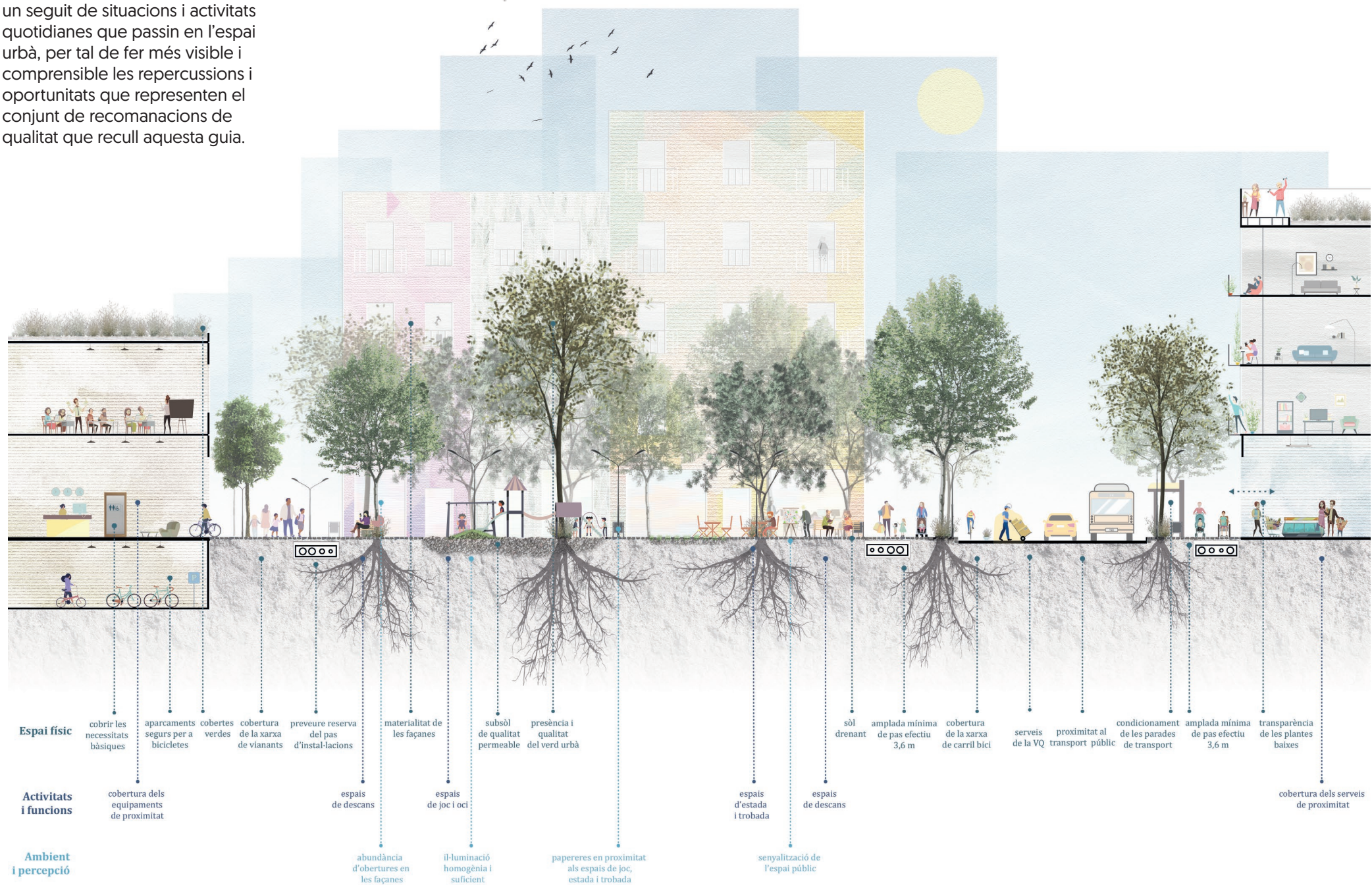
Impressió

Impremta Pagès

**Guia pràctica
per a la integració
de la perspectiva
de gènere als
plans urbanístics,
als projectes
d'espai públic i
als equipaments
de la ciutat de
Barcelona**

Xarxa de vida quotidiana

Aquesta imatge vol representar un seguit de situacions i activitats quotidianes que passin en l'espai urbà, per tal de fer més visible i comprensible les repercussions i oportunitats que representen el conjunt de recomanacions de qualitat que recull aquesta guia.



Índex

1. INTRODUCCIÓ	10
2. OBJECTIU DE LA GUIA	12
3. COM FUNCIONA LA GUIA? ESTRUCTURA	13
4. CRITERIS DE QUALITAT I RECOMANACIONS	15
APROXIMACIÓ INICIAL	15
MODEL DE CIUTAT, DES DE L'URBANISME AMB PERSPECTIVA DE GÈNERE	20
ÀMBITS DE LA XARXA DE VIDA QUOTIDIANA (XVQ)	22
ESPAI FÍSIC	25
ACTIVITATS I FUNCIONS	37
AMBIENT I PERCEPCIÓ	45
Resum de criteris i recomanacions de qualitat	58
Infografia	64
Bibliografia	66

Guia pràctica per a la integració de la perspectiva de gènere als plans urbanístics, als projectes d'espai públic i als equipaments de la ciutat de Barcelona

Xarxa de vida quotidiana

«Definim l'urbanisme com la disciplina que concep la ciutat i el territori com un espai que facilita i acompanya la realització de les tasques quotidianes i de sosteniment de la vida, amb equitat per a totes les persones i col·lectius»

1. INTRODUCCIÓ

L'Ajuntament de Barcelona està treballant a introduir la perspectiva de gènere en l'urbanisme. En aquest sentit, la *Mesura de govern d'Urbanisme amb perspectiva de gènere. L'urbanisme de la vida quotidiana*¹, de 22 de març de 2017, posa en el centre la vida quotidiana i impulsa un model urbà inclusiu on tingui cabuda la diversitat de gènere, d'edat o d'origen, per construir una ciutat més equitativa, segura i amb més qualitat de vida per a totes les persones.

Posteriorment, el febrer del 2019, l'Ajuntament de Barcelona edita el *Manual d'urbanisme de la vida quotidiana. Urbanisme amb perspectiva de gènere*². El manual se centra principalment a establir criteris i eines de diagnosi urbana, que han de ser la base de les intervencions futures. Partint d'aquesta perspectiva i d'aquestes pautes d'anàlisi de la ciutat, el present document pretén servir de **guia pràctica d'aplicació dels criteris de qualitat en la redacció de plans i projectes**.

L'aposta per una ciutat més inclusiva, més pròxima i, en definitiva, més amable amb les persones que l'habiten, passa ineludiblement per la sensibilització col·lectiva i per la incorporació de criteris de qualitat tant en la planificació de la ciutat com en el seu desenvolupament.

Què entenem per criteris de qualitat?³

Entenem per criteris de qualitat d'urbanisme de vida quotidiana aquells consells i patrons que cal tenir en compte en el planejament urbanístic, en els projectes d'espai públic i en els d'equipaments per tal de fer un salt qualitatiu en l'atenció a les necessitats i la millora de l'espai urbà, on es genera i desenvolupa la xarxa de vida quotidiana.

Des de la perspectiva de l'urbanisme de gènere, que posa en el centre la vida de les persones, la ciutat inclusiva i cuidadora, el document que es proposa amb format de guia presenta un recull de recomanacions per seguir millorant, tot incorporant criteris de qualitat en els plans i projectes de la ciutat de Barcelona. Pretén ser una eina útil de suport per als equips tècnics i els de presa de decisions que treballen a millorar la vida urbana de les persones i col·lectius en cadascun dels barris de la nostra ciutat.

Per a la millora del desenvolupament de la xarxa de vida quotidiana a la ciutat és fonamental el coneixement del lloc i de les persones que hi viuen i, per tant, disposar d'una bona diagnosi tècnica i participada que ens permeti entendre i atendre les necessitats diàries i quotidianes que es donen en el desenvolupament de la vida a la ciutat. Amb aquest objectiu, el Manual d'urbanisme de la vida quotidiana planteja els principis generals identificant sobre sis eixos (teixit urbà, teixit social, edificació, mobilitat, autonomia i temps) els "components" i criteris d'avaluació que ens permeten l'elaboració d'una adequada diagnosi des de la perspectiva **de qualitat de la xarxa de vida quotidiana**.

La xarxa de vida quotidiana es compon pel conjunt de diversos elements: els recorreguts prioritaris per a vianants, els equipaments i el comerç de proximitat; els espais verds, les àrees de joc, d'estada i de relació social; i el teixit de relacions socials, i els fluxos entre els diferents usos, entre d'altres aspectes. Per disposar d'una bona diagnosi tècnica inicial és essencial, a part del procés de participació ciutadana, una representació gràfica correcta i amb una lectura clara, d'aquesta xarxa de vida quotidiana existent.

³Ibidem p. 10

¹Ajuntament de Barcelona [2017]. *Mesura de govern d'Urbanisme amb perspectiva de gènere. L'urbanisme de la vida quotidiana*. Barcelona: Ajuntament de Barcelona, Àrea d'Ecologia, Urbanisme i Mobilitat. <http://hdl.handle.net/11703/107733>

²Ajuntament de Barcelona i Ana Paricio [2019]. *Manual d'urbanisme de la vida quotidiana. Urbanisme amb perspectiva de gènere*. Barcelona: Ajuntament de Barcelona, Àrea d'Ecologia, Urbanisme i Mobilitat. <http://hdl.handle.net/11703/112461>

2. OBJECTIUS DE LA GUIA

L'objectiu d'aquesta guia és fomentar la incorporació, en plans i projectes, dels criteris de qualitat que facilitin i acompanyin el desenvolupament de les tasques quotidianes i de sosteniment de vida a la ciutat, amb equitat per a totes les persones i col·lectius. Els criteris i les recomanacions que s'apunten fan referència a allò que configura l'espai urbà i la seva percepció i vivència, és a dir, el conjunt d'elements que defineixen l'espai públic, les persones que l'habiten, les funcions i mobilitats que s'hi produeixen, així com les relacions generades en aquest espai i en relació amb les activitats de l'entorn, especialment de les plantes baixes edificades; i també es refereixen als edificis d'habitatge i als d'equipaments.

Aquest document pretén, com ja s'ha comentat, facilitar als equips tècnics i responsables de les actuacions de millora i transformació urbana de la ciutat de Barcelona la integració dels aspectes qualitatius que generen i potencien una bona xarxa de vida quotidiana. No es tracta de requeriments d'obligat compliment, ni de substituir altres ordenances i normatives d'aplicació. Es pretén optimitzar la qualitat des del punt de vista de criteris de gènere i de vida quotidiana.

Aquesta guia comparteix els objectius d'incorporar criteris d'igualtat de gènere en la planificació sectorial i territorial que determina el *Reglament per a l'equitat de gènere a l'Ajuntament de Barcelona, publicat el 5 de febrer de 2019*⁴. El Reglament preveu que els instruments de planejament urbanístic, entre d'altres, incorporin *l'Informe d'impacte de gènere* (article 9.3.) per tal d'identificar i prevenir possibles repercussions en la igualtat o desigualtat entre dones i homes, i realitzar propostes de modificació del projecte, si escau.

En aquest sentit, la guia que es presenta aporta una primera identificació dels aspectes clau en el plantejament de qualsevol pla o projecte, i també centra l'atenció sobre els diversos àmbits espacials o programàtics als quals cal donar resposta, per valorar la integració de criteris d'equitat de gènere i qualitat de vida quotidiana a la ciutat.

⁴ Ajuntament de Barcelona (2019). *Reglament per a l'equitat de gènere a l'Ajuntament de Barcelona*. Barcelona: Ajuntament de Barcelona, Gerència de Recursos, Departament de Transversalitat de Gènere. <http://hdl.handle.net/11703/112184>

3. COM FUNCIONA LA GUIA?

El conjunt de criteris i recomanacions que es recullen en aquesta guia s'han estructurat sota quatre grans blocs.

Bloc 0) Aproximació inicial - Fase prèvia a la redacció de qualsevol pla o projecte.

Blocs 1, 2 i 3) - Agrupen els components de l'espai urbà⁵ i se sintetitzen en tres àmbits:

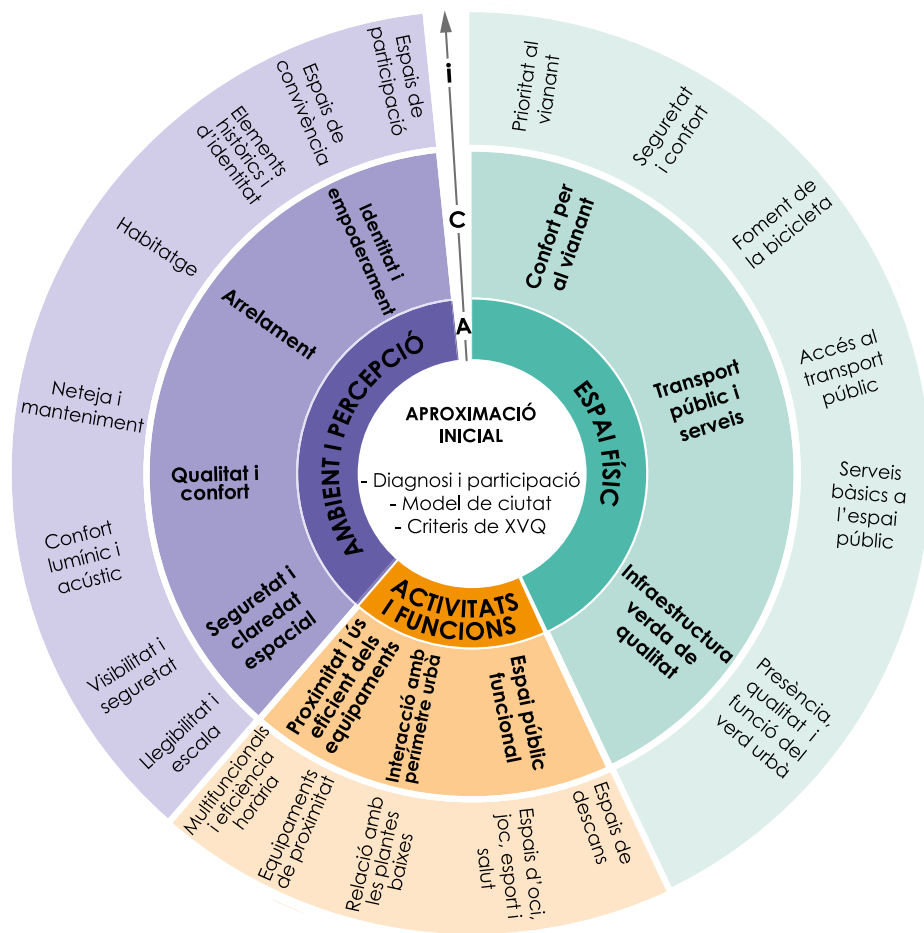
- 1) Espai físic
- 2) Activitats i funcions
- 3) Ambient i percepció

En cadascun d'aquests blocs es despleguen el conjunt de recomanacions d'aplicació directa, agrupades en **criteris de qualitat i indicadors de confort** per grups. D'aquesta manera, els tres àmbits obren un ventall de 10 criteris de qualitat, que, alhora, es despleguen en 19 indicadors de confort, i finalment en un total de 69 recomanacions.

Entre el conjunt de recomanacions, se'n destaquen 10, una per a cada criteri de qualitat, ja que no totes les recomanacions tenen el mateix nivell d'incidència sobre els objectius establerts. No obstant això, el compliment d'aquestes deu recomanacions no són garantia de compliment de qualitat, sinó que són els aspectes que es consideren bàsics i imprescindibles als quals qualsevol proposta hauria de donar resposta.

Finalment, i tenint en compte que el ventall d'aplicació d'aquesta guia pretén ser molt ampli, s'ha indicat, per a cada recomanació, si aquesta té incidència sobre el planejament, sobre les actuacions en espais públics i/o sobre els equipaments.

⁵Seguint el plantejament del *Manual d'urbanisme de la vida quotidiana*.



4. CRITERIS DE QUALITAT I RECOMANACIONS

APROXIMACIÓ INICIAL

L'urbanisme de la vida quotidiana o la planificació de la ciutat amb perspectiva de gènere té una premissa indispensable que és la d'incorporar aquesta mirada des de l'inici del treball, des de les primeres aproximacions. Per això es planteja aquest primer apartat, com a consideració prèvia a l'hora de desenvolupar qualsevol actuació.

Com a punt de partida per a la formulació de qualsevol actuació urbana cal plantejar tres aspectes fonamentals:

- > Una bona **diagnosi tècnica, física i social** que identifiqui els condicionants i les necessitats i a les quals cal donar resposta.
- > La definició i el **compromís d'objectius de model de ciutat** que es vol assolir.
- > La incorporació de **criteris de qualitat** en la planificació, programació i/o intervenció, amb perspectiva de gènere i qualitat de vida quotidiana.

En relació, doncs, amb la conveniència i voluntat d'incorporar clarament la mirada de vida quotidiana en l'urbanisme i per tal d'analitzar l'**impacte de gènere** d'aquests plans, es proposa la formulació d'un **informe d'impacte de gènere** on es justifiqui, de manera gràfica i escrita, com ha estat plantejada la perspectiva de gènere en el projecte o en la proposta de transformació i quins criteris de gènere s'han incorporat. També, que s'identifiquin i es valorin els diferents resultats que els instruments de planificació urbanística poden produir sobre les diferents persones i col·lectius, també sobre dones i homes, de forma separada. I, en definitiva, es faci una avaluació del possible impacte de la proposta en funció del gènere.

Aquest informe [o apartat en la Memòria dels plans i projectes] pretén donar compliment a l'obligació que estableix l'article 9.1 del *Reglament per a l'equitat de gènere a l'Ajuntament de Barcelona*. Aquesta normativa prescriu que, en el cas de l'Ajuntament de Barcelona,

l'elaboració d'un informe d'impacte de gènere és obligatòria per a totes les propostes normatives, de pressupostos municipals, d'instruments de política fiscal municipal (ordenances fiscals, taxes i preus públics) i **de planejament urbanístic.**

Informes d'Impacte de Gènere

L'urbanisme amb perspectiva de gènere estudia la ciutat i el territori en relació amb com els espais, públics, privats o col·lectius, d'una banda, i els usos i les activitats, de l'altra, faciliten i acompanyen la realització de les tasques quotidianes i de sosteniment de la vida, amb equitat per a totes les persones i col·lectius.

L'informe d'impacte de gènere és un document que acompanya els projectes normatius i de polítiques públiques i, en aquest cas concret, també els instruments de planejament que es tramitin (compliment de l'article 9 del Reglament d'equitat de gènere). L'informe té l'objectiu d'analitzar les necessitats pràctiques de les persones i els col·lectius tenint en compte la desigualtat de gènere, les obligacions relacionades amb la vida quotidiana i les diferents situacions de partida; identifica els objectius i les formulacions del pla; i valora els potencials efectes diferencials que es poden derivar de l'aplicació de les propostes. Es fa una avaluació prospectiva [és a dir, prèvia i estimada] del seu impacte en funció del gènere, amb objecte d'identificar i prevenir la producció, manteniment o increment de les desigualtats de gènere, tot realitzant propostes de modificació del projecte, si es considera convenient.

Si bé per a l'estimació de l'impacte es pot utilitzar informació de naturalesa quantitativa o qualitativa, aquesta ha de tendir a traduir-se finalment en **indicadors**, és a dir, mesurables i comparables quantitativament (números, percentatges, ràtios, etc.). En concret, els indicadors d'impacte de gènere són "instruments que permeten mesurar i comprendre la situació de les dones en les relacions de gènere, a partir de la identificació dels elements fonamentals que sustenten i justifiquen les

situacions de desigualtats que hi ha entre dones i homes. Permeten el coneixement dels factors de desigualtat, la presa de consciència i l'actuació sobre aquests factors per modificar-los"⁶.

En resum, els **objectius dels informes d'impacte de gènere** són els següents:

- a) Conèixer de manera prèvia els possibles efectes que l'aplicació dels instruments municipals de planificació urbanística poden tenir sobre dones i homes.
- b) Assegurar que els instruments municipals de planificació urbanística no tinguin efectes negatius en la seva aplicació, en termes de desigualtats de gènere, ni produeixin discriminació indirecta.
- c) Proposar mecanismes de correcció per revertir les possibles desigualtats de gènere que es prevegin, si escau.

El que es pretén és que en aquests informes justificatius s'exposin, de manera clara i comprensible, les actuacions i aportacions que es realitzaran per tal de garantir una millor qualitat de les intervencions des de la perspectiva de millora de la vida quotidiana i des de la perspectiva de gènere. Caldrà justificar les consideracions referents a l'aproximació inicial dels treballs, és a dir, de quina manera s'incorpora la perspectiva de gènere i de les necessitats quotidianes des de la fase inicial de redacció, així com aquelles qüestions més específiques de cada pla o projecte, que justifiquin la incorporació dels criteris i requeriments exposats en aquesta guia.

Seguint l'organització de la guia, el contingut de l'informe farà referència, com a mínim, al següent:

- > Contingut i metodologia per construir una **DIAGNOSI [inicial] tècnica i participada** (vegeu el capítol *Eines per a la diagnosi del Manual d'urbanisme de la vida quotidiana*), amb l'objectiu d'identificar les necessitats, oportunitats, capacitats i potencialitats de cada lloc i del conjunt de persones que hi viuen.

⁶Institut Català de les Dones [2005]. *Informes d'impacte de gènere*. Barcelona: Generalitat de Catalunya, Institut Català de les Dones. https://dones.gencat.cat/web/content/03_ambits/docs/publicacions_eines01.pdf

Es considera essencial conèixer el teixit social i les particularitats de cada lloc **des de l'inici del treball**, per tal de garantir que els plans i projectes responguin a les necessitats quotidianes de la gent que hi viu.

Per això, cal elaborar estratègies de participació que motivin i garanteixin la **representativitat de les dones i d'aquells col·lectius** que solen ser menys presents en aquests processos, així com la recopilació de **dades desagregades per sexe** que aportin més visibilitat i coneixement, i ens permetin fer avaluacions posteriors sobre les repercussions o impactes reals que han tingut les actuacions.

Diagnosi inicial	<ul style="list-style-type: none"> Participació ciutadana Representativitat de tots els col·lectius Recull de dades desagregades per sexe Mirada multiescalar Transversalitat de disciplines Previsió de les necessitats canviants
Model de ciutat	<ul style="list-style-type: none"> Sostenibilitat Accessibilitat i proximitat Diversitat i foment de l'equitat de gènere Compacitat Xarxa de vida quotidiana
Criteris de qualitat de VQ	<ul style="list-style-type: none"> Espai físic Activitats i funcions Ambient i percepció

La diagnosi ha d'incorporar també una lectura de les necessitats i oportunitats ampliant la **mirada a diverses escales**: l'àmbit d'actuació, l'entorn urbà, el barri, el districte, la ciutat. Amb el benentès que la millora de la qualitat de vida quotidiana a la ciutat no és una qüestió d'àmbits acotats, sinó un compromís de ciutat, cal aprofitar qualsevol oportunitat de millora més enllà de la delimitació d'un àmbit.

En el procés de la diagnosi i de treball posterior cal incorporar de **manera transversal** les àrees amb diferents competències per tal d'aprofitar la **diversitat**

i complementarietat de coneixements per arribar a apropar-se a una societat complexa que doni solució a plantejaments complexos.

La diagnosi ha de **preveure les necessitats** de la població en etapes que abasten un **llarg termini** de temps, tenint en compte aspectes com el creixement de la població, les tendències en la mobilitat, l'ús canviant de l'espai públic, el model de les activitats productives, etc., per tal d'arribar a una proposta coherent i flexible al llarg del temps.

- > Descripció dels **principis bàsics que defineixen el MODEL DE CIUTAT** pel qual s'aposta, identificant les estratègies que garanteixen la **sostenibilitat; més accessibilitat i proximitat; la diversitat de persones i foment de l'equitat de gènere, i una ciutat compacta amb una bona xarxa de vida quotidiana** que genera una bona xarxa social de suport i de vida.
- > Identificació dels **CRITERIS DE QUALITAT PER A UNA MILLOR VIDA QUOTIDIANA i requeriments específics** que s'incorporen en referència als tres àmbits sobre els quals es desenvolupa aquesta guia: la configuració de l'**espai físic**; les **activitats i funcions** de l'espai públic, els equipaments i el perímetre urbà, i els condicionants de **percepció, ambient i arrelament**.
- > Tal com ja s'ha mencionat, s'elabora L'INFORME D'IMPACTE DE GÈNERE, que té en compte l'anàlisi de necessitats de persones i col·lectius, la diagnosi prèvia, el model de ciutat que es pretén, els criteris de qualitat per a una millor vida quotidiana, i que AVALUA DE MANERA PROSPECTIVA els plans urbanístics per valorar si la seva execució pot suposar un impacte en funció del gènere, amb l'objectiu d'identificar i prevenir la producció, manteniment o increment de desigualtats, tot elaborant propostes de modificació, si escau; o en el seu cas més favorable, de valorar un impacte positiu quan suposa la transformació de desigualtats. En el cas de projectes d'espai públic i d'equipaments, es recomana un informe de gènere similar.

Sostenible

La ciutat sostenible **redueix el consum d'aigua i optimitza el seu cicle**, utilitzant sistemes de drenatge sostenible i fomentant l'ús de sòls permeables a l'espai públic, garantint un subsol de qualitat; **promou l'eficiència energètica**, apostant per la mobilitat sostenible amb menys contaminació atmosfèrica i acústica (a peu, en bicicleta o en transport públic), garantint la presència d'espais pacífics, amables per caminar i anar en bicicleta, adequats a les tasques de cura i reproducció; **minimitza el consum de materials** mitjançant el bon manteniment de l'espai públic, i redueix el consum del territori, mitjançant la seva compacitat. És una ciutat en la qual la **xarxa del verd** està interconnectada i aporta qualitat ambiental. Aquest verd integra totes les escales de l'espai lliure i ofereix espais saludables que milloren la qualitat de vida de les persones.

Accessible i pròxima

La trama urbana, **connectada, permeable i segura**, configura la base de la **xarxa de vida quotidiana**. Prioritza el moviment a peu i té presents els recorreguts per a tasques quotidianes, laborables i reproductives [recorreguts complexos i diversos], evitant fragmentar la ciutat amb grans infraestructures viàries, i afavorint la mobilitat multimodal i compartida. En la ciutat pròxima la proposta dels **equipaments** respon a una bona diagnosi plurisectorial i social; són edificis compactes en relació amb les demandes del programa, i se situen de manera estratègica per tal d'acompanyar recorreguts i obrir espais de relació social al seu voltant.

Diversa i equitativa

La ciutat inclusiva assumeix la **diversitat social**, la diferència d'opinions i la possibilitat de conflicte en la vida urbana; per tant, el **teixit residencial variat i mixt**, que

preveu diversitat social, és la base d'un teixit social viu, i la seva transformació urbana té consciència de la **diversitat de ritmes temporals** i integra el coneixement i experiència sobre l'ús de la pròpia ciutat per part dels **diferents col·lectius**.

Compacta

La ciutat disposa d'un teixit urbà compacte i mixt en totes les escales de treball. La **mixticitat d'usos** es dona en el residencial plurifamiliar, equilibrant privat, públic i cooperatiu; en règim de propietat i de lloguer; també comparteix el teixit amb oficines, indústria, serveis i equipaments. Cap de les peces del teixit suposa una barrera en la trama urbana, ni en la connectivitat.

Xarxa de Vida Quotidiana

La xarxa de vida quotidiana és el sistema urbà generat per la superposició d'estructures, espais i elements urbans, conjuntament amb les interaccions pròpies i les socials que s'hi produeixen, amb la funció principal de proporcionar una vida urbana digna i de qualitat a totes les persones que hi viuen i hi treballen, fent especial atenció a allò que és quotidià.

Així, la xarxa de vida quotidiana posa al centre les cures i el manteniment de la vida, amb equitat per a totes les persones i col·lectius. Per això destaca els recorreguts amables de prioritat per a vianants, el teixit residencial i el productiu; el comerç, els serveis i els equipaments de proximitat; els espais verds, les àrees d'estada, de joc, i de pas, com a espais propers de relació social; també identifica i reconeix la diversitat de les persones que hi habiten, la seva interrelació i les mobilitats que s'hi generen.

ÀMBITS DE LA XARXA DE VIDA QUOTIDIANA (XVQ)

En aquest apartat es presenta el recull de criteris i recomanacions de qualitat d'aplicació en la redacció de plans i projectes, referits a tres àmbits que configuren l'entorn urbà: l'espai físic, les activitats i funcions, i l'ambient i la percepció.

Dins de cada "àmbit", com s'ha dit anteriorment, es recullen el conjunt de recomanacions, agrupades en "criteris de qualitat" [C] i "indicadors de confort" [I].

En cada grup de criteris de qualitat es destaca un requeriment, que es considera fonamental, ressaltant així un decàleg de mínims als quals cal atendre, sense deixar de banda, però, la resta de recomanacions. Aquestes recomanacions destacades s'identifiquen amb una estrella [★].

En cadascun dels requeriments exposats s'identifica si repercuteix sobre el planejament o planificació urbana [○], sobre l'espai públic [●], i/o sobre els equipaments [◐].



Foto: Imma Barbal

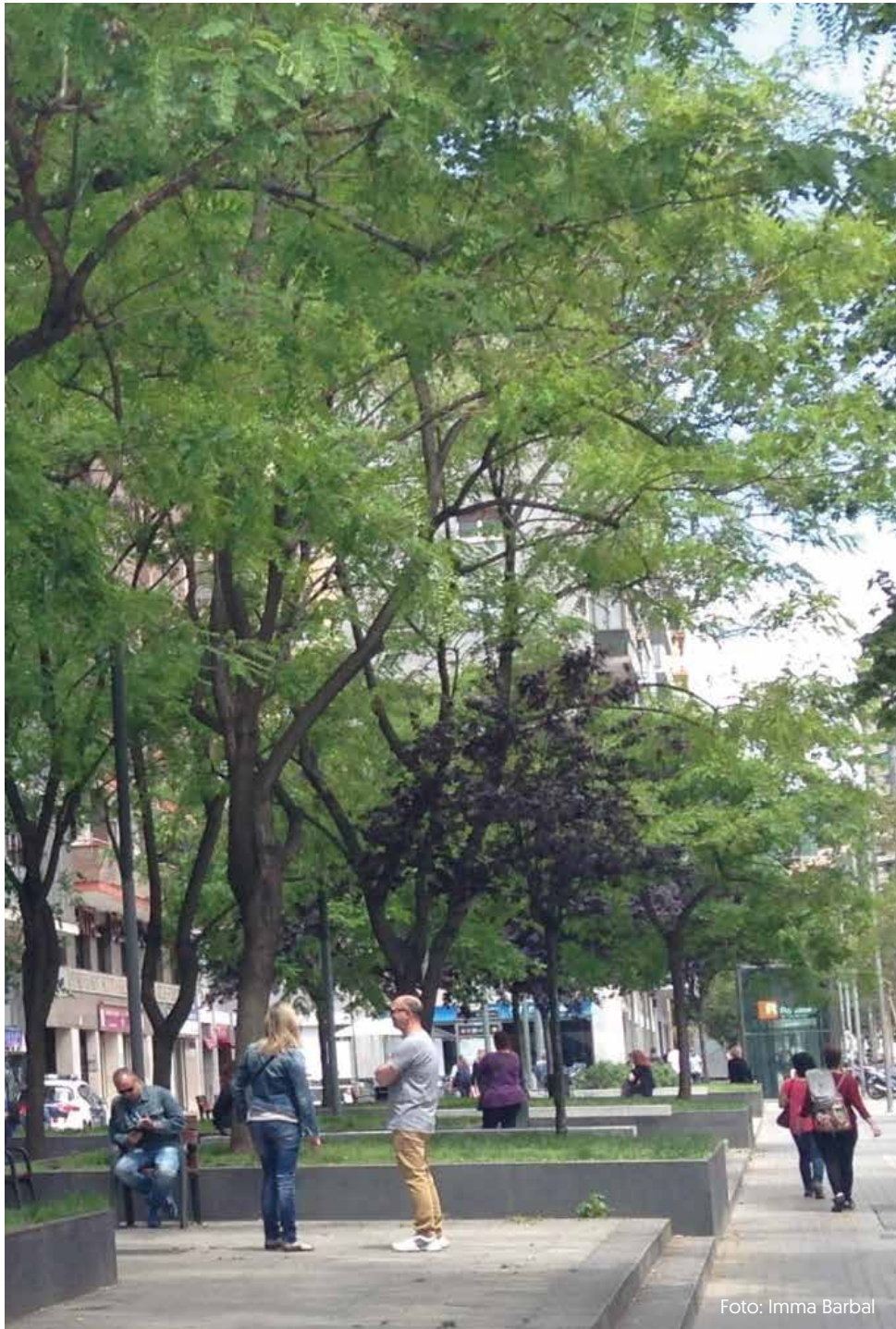


Foto: Imma Barbal

ESPAI FÍSIC

En aquest grup s'inclouen el conjunt de criteris i recomanacions referits a la configuració de l'espai o el suport físic on es desenvolupa la vida quotidiana fora de casa, l'espai públic. Aquí s'inclouen recomanacions sobre jerarquia i dimensionat, així com sobre les dotacions i els serveis quant al transport públic i el verd.

C.1 Confort per al/la vianant

Disposar d'un espai urbà confortable per a les persones vianants és una de les premisses bàsiques per a un bon desenvolupament de la vida quotidiana fora de casa. El confort, la sensació de benestar en l'espai urbà que compartim, té molt a veure amb les jerarquies de la mobilitat, les velocitats i els dimensionats, la percepció de seguretat, etc.

Evidentment aquests no són els únics factors de confort, hi ha altres aspectes fonamentals com el verd i la bellesa, les activitats i les funcions que s'hi desenvolupen, el sentiment de pertinença, etc., tots ells, criteris de qualitat que es tracten en altres apartats de la guia.

I.1.1 Prioritat a vianants

En la vida quotidiana fora de casa és essencial un bon dimensionat dels espais destinats als i les vianants. Cal avaluar si la dimensió de les voreres i els espais d'estada és suficient per a la mobilitat a peu, tenint en compte les diverses situacions quotidianes que es produeixen: quan portem un cotxet, carretó d'anar a comprar, quan acompanyem una persona dependent, quan anem en cadira de rodes, quan tenim dificultats de mobilitat, o desenvolupem activitats més recreatives, etc. Per a un bon desenvolupament de la vida quotidiana hem de tenir clar que cal posar les persones al centre de la planificació de l'espai públic, prioritzant una adequada jerarquia i dimensionat de la xarxa d'espais per a vianants.



Planificar la xarxa de vianants amb jerarquia de primer nivell

Planificar la jerarquia de la xarxa de la mobilitat, situant la xarxa d'itineraris de vianants com a estructura bàsica de vida quotidiana, i per tant, definint aquests carrers amb prioritats veïnal i com a xarxa estructurant de primer nivell. Jeràrquica, contínua i amb accés als principals espais de trobada i socialització (places, parcs i jardins), i als llocs d'interès i concurrència pública (equipaments, serveis i patrimoni). La jerarquia de primer nivell condiona la planificació de l'estructura de la xarxa, el dimensionat dels espais de vianants (es recomana un mínim de 50% destinat a la mobilitat sostenible), la programació de les funcions, i els temps de semaforització en coherència amb les prioritats.



Accés a la xarxa de vianants a una distància màxima de 200 m

La xarxa de vianants, o xarxa bàsica de vida quotidiana, ha de ser una estructura de proximitat; per tant, cal garantir la disponibilitat d'espais integrats a la xarxa de vianants a una distància propera de casa.



Pas lliure en voreres sense obstacles, desitjable de 3,6 m

Dimensionar el pas de vianants en les voreres, lliures d'obstacles (bancs, papereres, escocells, fanals...) i tenint en compte les diversitats de situacions de cures (cotxets, acompanyants...), d'activitats domèstiques, i de mobilitat reduïda. En cas que no sigui possible, cal plantejar alternatives d'espai compartit com la secció de plataforma única, donant prioritat al vianant i reduint la velocitat de vehicles.



Velocitat reduïda del vehicle en entorns de vida quotidiana, màx. 30 km/h

Per a més seguretat viària en els carrers i entre les diverses mobilitats, la reducció de la contaminació i també la conveniència de més compatibilitat

entre tot els usos a l'espai públic, es recomana que la velocitat màxima en els entorns de la vida quotidiana sigui de 30 km/h. D'altra banda, en l'estructura bàsica de xarxa de vida quotidiana, de prioritat per a les persones, els vehicles s'han de moure amb compatibilitat amb les persones; per tant, a una velocitat limitada a 10 km/h.

I.1.2 Seguretat i confort

En la mobilitat a peu, que és la més freqüent a la vida quotidiana, els encreuaments de les vies constitueixen un dels espais més insegurs per als vianants. L'escassetat de passos de vianants, l'estrès provocat pel temps insuficient per travessar (en el cas dels semàfors), la manca d'un espai segur i lliure d'obstacles al voltant de l'encreuament, o trams amb pendents pronunciats, condicionen els itineraris de la xarxa de la vida quotidiana, i particularment per als col·lectius amb mobilitats més lentes o reduïdes (gent gran, infants, cadira de rodes, etc.).



Espai lliure d'obstacles visuals al voltant dels passos de vianants, en un radi de 10 m (espai de vida)

Cal tenir especial cura en els espais de creuament de manera que no hi hagi obstacles físics, ni visuals, creant entorns segurs al voltant dels passos de vianants.



Temps de semaforització adaptat a les persones amb diferents tipus de mobilitat

Cal programar els temps de semaforització dels encreuaments, tenint en compte la diversitat de mobilitats i els temps que requereixen (infants, gent gran, cadira de rodes...).



Disponibilitat d'itineraris accessibles amb pendents inferiors al 8%

Cal garantir l'accessibilitat universal en els espais destinats al vianant, oferint, en els casos que hi hagi barreres arquitectòniques o pendents pronunciats, itineraris alternatius accessibles, amb un pendent inferior al 8%.



Ús de paviments antilliscants en espais amb pendent

En els espais de vianants que tinguin cert pendent, tot i que aquest sigui inferior al 8%, cal utilitzar paviments antilliscants i segurs que facilitin el desplaçament de la gent gran o amb mobilitat reduïda, fins i tot en dies de pluja.

C.2 Transport públic i serveis

Disposar d'un bon transport públic des de casa a la feina i als principals equipaments i serveis de referència del barri i de la ciutat és fonamental per al bon desenvolupament de la vida quotidiana. En aquest bloc s'inclouen les mesures referides a un bon servei de suport, a la mobilitat en bicicleta, a l'accés al transport públic i la dotació de serveis bàsics quotidians en l'espai urbà.

I.2.1 Fomentar l'ús de la bicicleta

La bicicleta és, cada cop més, un mitjà de transport àgil i sostenible, molt utilitzat en els desplaçaments quotidians a la ciutat. Cal garantir un espai suficient i segur, així com la infraestructura necessària per fomentar l'ús d'aquest mitjà de transport amb seguretat i confiança, i evitant possibles conflictes amb la resta de modes de desplaçament, tant a peu com de vehicles de motor.



Accés a la xarxa ciclable segura o de carrils bici, una distància màxima de 300 m

Cal completar la xarxa ciclable de la ciutat amb carrils bici segregats o espais compartits amb la bicicleta, donant cobertura a una distància màxima de 300 m. L'ús de la bicicleta per cobrir desplaçaments quotidians només es fomenta des de la proximitat.



Disposar d'una parada de Bicing de proximitat, a una distància màxima de 250 m

En complementarietat al punt anterior, per fomentar l'ús col·lectiu de la bicicleta, cal garantir la proximitat des de casa als punts d'accés a la xarxa de bicicletes compartides.



Creuaments segurs per a ciclistes

Cal planificar els punts de creuament amb els vehicles de la manera més segura possible, ja que són els punts més febles de la xarxa ciclable. En aquest sentit, els carrils bidireccionals de bicicletes tenen un risc afegit que cal evitar.



Aparcaments segurs per a bicis en equipaments, espais públic i estacions de transport públic

Cal dotar de punts segurs d'aparcament de bicicletes els espais de concurrència pública i punts d'intercanvi de modalitats de transport: les plantes baixes dels equipaments, en places, en els accessos a parcs i jardins, en estacions de tren i metro, etc.

I.2.2 Accés al transport públic

Aquest bloc es refereix a la proximitat i accessibilitat al conjunt de serveis de la ciutat. Es valora la correcta ubicació de les parades de transport públic en relació amb els llocs de residència i els serveis i equipaments d'ús quotidià, així com la freqüència de pas i la cobertura de recorreguts o la connectivitat multimodal (a peu + bus, bicicleta + bus).



Cobertura de transport públic als equipaments i serveis de referència

Cal planificar la xarxa i freqüència del transport públic amb especial atenció a donar cobertura als principals equipaments i serveis de barri, de districte i de ciutat. En primera instància, als equipaments sanitaris, educatius i socials, però també als culturals, administratius, etc., i a les àrees de servei de comerç, de lleure, etc.



Accés pròxim al bus de barri i a la resta de transport públic

Cal disposar d'una bona xarxa de transport públic de proximitat per a la gent gran o amb mobilitat reduïda (bus de barri), i de bus urbà, metro, tramvia o ferrocarril per a distàncies més grans. Les distàncies màximes recomanades són: accés al bus de barri a menys de 100 m, al bus urbà a un màxim de 3 minuts a peu, i a una estació de metro, tramvia o ferrocarril a no més de 10 minuts a peu.



Àrees d'intercanvi aparcament-bici-transport públic

Cal planificar i programar la disponibilitat d'àrees d'intercanvi modal entre el vehicle privat (aparcaments dissuasius), la bicicleta i el transport públic, amb l'objectiu de fomentar l'ús de les modalitats de transport sostenibles i reduir la presència del vehicle privat a la ciutat.



Parades a demanda en horari nocturn i a persones amb mobilitat reduïda

Permetre les parades dels autobusos en horari nocturn, o en qualsevol horari en el cas de les persones amb mobilitat reduïda, permet eliminar dificultats i fomentar l'ús del transport públic. Aquesta és una mesura que ja s'aplica a altres ciutats com Madrid o València, i té com a objectiu facilitar l'accessibilitat i millorar la seguretat, evitant possibles violències, especialment masculistes, que es donen en el transport públic i, alhora, escurçar les parts del trajecte que es fan caminant [Vegeu *l'Enquesta de violència masculista a Catalunya. Síntesi de resultats destacats de Barcelona, 2016*⁷].



Parades il·luminades, senyalitzades, amb informació de rutes i temps d'espera

Les parades de transport públic han de ser segures i visibles, i oferir un bon servei informatiu sobre les rutes, horaris i temps d'espera, per tal de facilitar i fomentar l'ús del transport públic integrat. La bona il·luminació de les parades evita les possibles violències, especialment masculistes, al transport públic.

1.2.3 Serveis bàsics a l'espai públic

Aquest apartat fa referència a la presència a l'espai públic d'elements que cobreixen les necessitats bàsiques de les persones, com, per exemple, lavabos públics amb canviadors, fonts d'aigua potable, taules de pícnic a prop dels espais d'estada i/o trobada. Cal pensar que en espais públics de qualitat s'incrementa la concurrència i els temps d'estada dels usuaris, la qual cosa també augmenta la necessitat de disposar de determinats serveis bàsics.



Disposar de fonts d'aigua potable de fàcil accés en parcs i places

La disponibilitat d'aigua potable en espais de concurrència i d'ús quotidià com les places, parcs i jardins és un servei bàsic que facilita el desenvolupament de la vida quotidiana en l'espai urbà, sobretot amb col·lectius com els infants i la gent gran, ja que fan més esforç físic de desplaçament, de joc, o d'altres i, per tant, més requeriments d'aquest servei fora de l'àmbit privat.



Reservar espais per a lavabos amb canviadors, i préstecs de joc en els espais lúdics

Facilitar el desenvolupament de la xarxa de vida quotidiana a la ciutat també implica la disponibilitat de determinats serveis bàsics de suport en totes les etapes de la vida. Hi ha múltiples situacions —quan tenim infants a càrrec, quan ens fem grans, quan emmalaltim, etc.— en les quals requerim més atenció i més serveis a disposició quan estem fora de casa. Aquestes necessitats s'han de considerar en la planificació i programació de l'entorn urbà.



Permetre l'accés a lavabos públics, canviadors i aigua potable en els equipaments de l'entorn

De manera complementària a la recomanació anterior, els equipaments públics en particular, però també els privats, són una oportunitat d'ampliar serveis de vida quotidiana, especialment en entorns urbans consolidats amb poques opcions d'implementar nous serveis a l'espai públic.

C.3 Infraestructura verda de qualitat

La infraestructura verda en el teixit urbà de la ciutat és un element clau per a la millora de la salut de les persones (salut col·lectiva) i de la ciutat (resiliència urbana).

1.3.1 Presència, qualitat i funció del verd urbà

La presència i l'estat del verd a la ciutat és un indicador

⁷ Els assetjaments o agressions més greus per a les dones l'any 2016 van tenir lloc sobretot a l'esfera pública: al transport públic (un 21,6%). Per a més informació vegeu: Ajuntament de Barcelona (2016) *Enquesta de Violència Masculista a Catalunya. Síntesi de resultats destacats de Barcelona*. Barcelona: Ajuntament de Barcelona, Regidoria de Feminismes i LGTBI, Departament de Transversalitat de Gènere, Gabinet Tècnic de Programació https://ajuntament.barcelona.cat/dones/sites/default/files/documentacio/17_661_web_bcn_v2.pdf

de qualitat urbana i ambiental. Genera bellesa en els espais que ens envolten i ofereix més confort ambiental i sensorial, mitigant l'efecte illa de calor, incrementant la resiliència urbana, i, per tant, la salut de les persones que l'habiten. Els carrers amb suficient arbrat viari, però també espais amb presència del verd en els seus diferents estrats (herbaci, arbustiu, i arbori), faciliten un bon desenvolupament de la vida quotidiana a la ciutat.

També en els equipaments, que es consideren una extensió de l'espai públic, tant en l'interior com en l'exterior, es recomana la presència de plantes i de verd que es visibilitza com a indicador de qualitat, de la cura de l'espai i de la cura de la salut de les persones, com es mostra en l'estudi d'equipaments amb perspectiva de gènere [desembre del 2019].⁸

La qualitat de la infraestructura verda no només passa per la qualitat i funció dels espais en superfície [el sòl], sinó també pel que hi passa a sota [el subsòl]. Cal garantir un bon substrat de la vegetació, la infiltració de l'aigua de pluja per alimentar el nivell freàtic, per millorar la inèrcia tèrmica i la capacitat de retenir humitat, etc. Factors determinants de les condicions climàtiques a l'estiu i, per tant, de salut i benestar de les persones.

⁸ Ajuntament de Barcelona i Ana Paricio (2019). *Incorporació de la perspectiva de gènere en el disseny, la implantació i la gestió dels equipaments de la ciutat de Barcelona*. Barcelona: Ajuntament de Barcelona, Gerència municipal, Departament de Transversalitat de Gènere. <https://bcnroc.ajuntament.barcelona.cat/jspui/handle/11703/119197>



Donar jerarquia i continuïtat a la xarxa del verd: territori, ciutat, barri, carrer, casa

Cal planificar i programar la infraestructura verda de manera escalar i garantint la seva continuïtat. Cal atorgar jerarquia i funció des de l'escala territorial als espais verds de referència de la ciutat i del barri, al verd de proximitat d'ús més quotidià.

Accés a un espai verd de proximitat (més de 600 m² de superfície) a no més de 300 m de casa

Cal donar cobertura d'espais verds d'ús quotidià, és a dir, parcs i jardins amb dimensió suficient per albergar usos de lleure, de descans, llocs de trobada, etc., a una distància propera a peu.



Accés a un espai verd de referència (més de 3,5 ha) a no més de 750 m de casa

Cal donar cobertura d'espais verds de més entitat, que, a més dels de proximitat, tinguin més oferta d'usos de lleure per a totes les edats, espais de trobada de referència al barri o al districte, espais de passeig i esport a l'aire lliure, àrees d'increment de la biodiversitat, etc.



Tractar el verd amb els tres estrats vegetals (arbori, arbustiu i herbaci)

Cal projectar el verd a l'espai públic amb espècies autòctones i de baix consum hídric en els tres estrats vegetals, per incrementar així el potencial dels beneficis tant pel que fa a la biodiversitat com al confort ambiental i sensorial.



Crear espais d'ombra produïda preferentment pels arbres

Cal dissenyar l'espai públic tenint en compte les necessitats de confort tèrmic durant els mesos més calorosos i la tendència al canvi climàtic. Cal utilitzar de manera sempre preferent elements naturals com l'arbrat com a sistema de producció d'ombra, oxigenació de l'aire, manteniment d'humitat, etc.



Incorporar cobertes i mitgeres verdes en els edificis

Cal promoure la creació de cobertes i mitgeres verdes en edificis i patis privats, i implantar-ho de manera genèrica en els públics, amb l'objectiu d'incrementar la biodiversitat, millorar la qualitat de l'aire i mitigar l'efecte illa de calor, i per tant, millorar la salut i el benestar a la ciutat.



Fomentar la conservació i ampliació del verd en l'àmbit privat

Cal incorporar en les regulacions urbanístiques l'obligatorietat de la conservació dels espais verds i l'arbrat existent en patis i jardins privats, i fomentar la transformació dels espais impermeabilitzats, incorporant requeriments de percentatge mínim d'espais verds i sòls permeables.



Quantificar i justificar l'espai verd real obligatori en cada pla o projecte

Cal incloure en la redacció dels plans i projectes la previsió d'espais destinats a la vegetació (en els tres estrats), especificant-hi els requeriments per complir quant a la superfície (en percentatge sobre el total), estructura i funcionalitat del verd. L'objectiu d'aquesta recomanació és que els plans i projectes no només garanteixin les reserves obligatòries de zones verdes, sinó que també incorporin mecanismes de garantia de materialització real del verd urbà.



Ús de sòls permeables per mitigar l'efecte illa de calor

Cal fomentar l'ús de paviments o acabats que permetin la infiltració d'aigua de pluja al freàtic, minimitzant les superfícies de paviments no reflectors i impermeables que generen l'efecte illa de calor a la ciutat.



Garantir un espai mínim de subsol de qualitat

Cal incorporar en els plans i projectes la garantia de compliment d'una reserva mínima de subsol de qualitat, és dir, una superfície mínima que no podrà tenir ocupació en el subsol a fi que la infiltració d'aigua pugui arribar al freàtic. En els casos que no sigui possible, cal establir un gruix mínim d'1,5 m de terres per tal de poder suportar vegetació. Com a referència, es recomana que aquesta superfície sigui de no menys del 30% en places i espais públics de certa dimensió, i de no menys del 15% en els carrers d'amplada superior als 8 m.



Foto: Imma Barbal

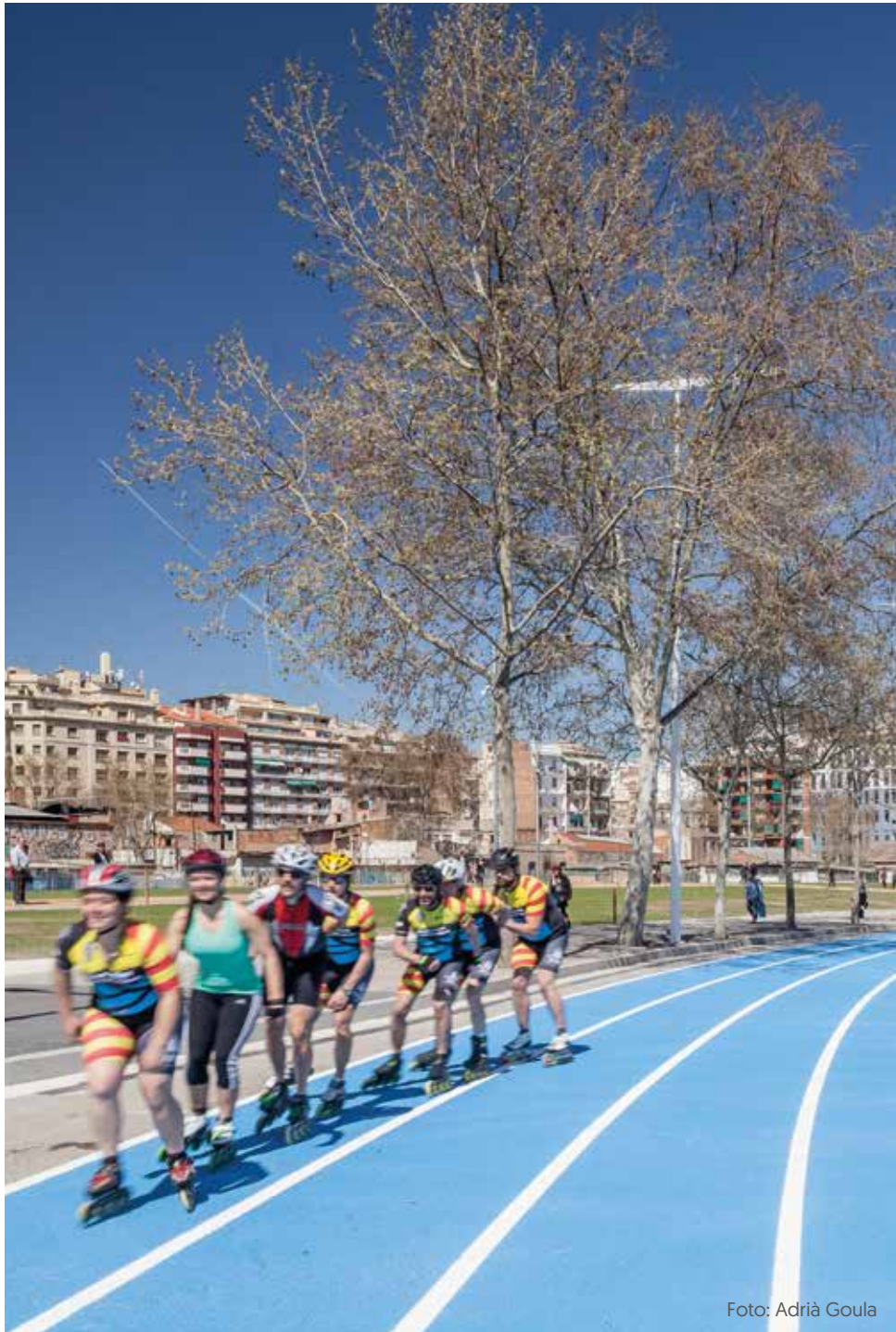


Foto: Adrià Goula

ACTIVITATS I FUNCIONS

En aquest apartat s'han concentrat el conjunt de criteris i recomanacions referides a la disposició de les diferents activitats que desenvolupem a l'espai públic, com el lleure, el passeig, el descans, o la trobada amb persones veïnes i amigues, així com també les que tenen lloc a les plantes baixes de l'entorn urbà per on ens movem, o en les referides a les dels equipaments que ens donen serveis. Tot plegat repercuteix directament sobre la qualitat, el servei i el benestar que ens ofereix l'espai urbà on desenvolupem les nostres activitats quotidianes.

C.4 Espai públic funcional

Programar i garantir la funcionalitat de l'espai públic és un dels factors clau per al bon desenvolupament de la xarxa de vida quotidiana. Una bona disposició dels elements i mobiliari urbà al llarg d'un carrer condiciona els recorreguts dels vianants i sobretot de determinats col·lectius o franges d'edat, igual com l'existència d'espais funcionals i d'activitats a l'aire lliure per a totes les edats és fonamental per a l'ús i gaudi d'aquests espais.

I.4.1 Espais d'estada i descans

La disponibilitat d'espais d'estada i suficiència d'elements per seure o descansar és cabdal en el bon desenvolupament de la vida quotidiana a la ciutat i molt especialment com a suport en els desplaçaments de la gent gran o les persones amb mobilitat reduïda, així com per fomentar la socialització i enfortir les comunitats o per facilitar les tasques de cura i acompanyament en l'espai públic.



Disposar d'espais d'estada i descans de proximitat a una distància inferior a 100 m de casa

Cal incorporar en els plans i projectes la planificació dels espais d'estada i descans com una funció bàsica dels entorns urbans quotidians. Cal planificar els espais d'estada i descans des d'una lògica estratègica de qualitat i proximitat als principals itineraris de vianants,

als llocs de més concurrència o identitat, com ara equipaments, places i parcs, espais patrimonials, etc.



Disposar de mobiliari de descans al llarg dels recorreguts de vianants, a unes distàncies màximes de 75 m

Cal dotar els recorreguts de vianants de mobiliari de descans suficient perquè la gent gran o amb mobilitat reduïda pugui fer petites parades al llarg del trajecte. Cal projectar aquests petits espais de descans juntament amb la vegetació viària per tal de crear zones de confort i donar més qualitat urbana als itineraris de la xarxa de vida quotidiana.

I.4.2 Espais d'oci, joc, esport i salut

Cal disposar de suficients espais i elements que permetin desenvolupar les funcions de joc, lleure i esport a l'espai públic, ubicats en coherència amb els desplaçaments quotidians dels infants, la gent gran, les famílies, etc. El joc i les activitats promouen la convivència i la vida comunitària entre les diverses realitats socials i generacionals i faciliten les tasques de cura de les persones cuidadores. En aquests espais cal incorporar elements de joc i tipus d'activitats tenint en compte les diferents necessitats i requeriments segons els grup d'edat.



Disposar d'espais de joc i trobada per a totes les edats, a una distància màxima de 250 m de casa

Cal programar les activitats i funcions de l'espai públic garantint la cobertura d'espais de trobada i de joc a una distància propera a peu des de casa i al llarg dels itineraris més quotidians i els entorns de les escoles. Cal preveure activitats i mobiliari de joc que doni servei als diferents grups d'edat sense oblidar els infants més petits, els joves o la gent gran.



Projectar espais de joc versàtils i amb elements inclusius

Cal incorporar en els parcs i jardins elements de joc que siguin versàtils, educatius i imaginatius, amb elements inclusius que permetin el gaudi dels infants amb diversitat funcional.



Preveure espais amb taules de joc i pícnic als parcs i jardins

Cal incorporar en el disseny dels parcs i jardins espais de taules de joc per a diverses activitats, i taules de pícnic per passar el dia a l'aire lliure. Aquests són també espais de gaudi i socialització a l'aire lliure que enforteixen les xarxes de vida quotidiana al barri.



Preveure espais per a l'esport a l'aire lliure en els parcs i jardins

Cal incorporar en el disseny dels parcs i jardins espais per a l'esport a l'aire lliure, jocs de pilota, itineraris saludables, petanca, etc. També en l'esport a l'aire lliure cal pensar a oferir serveis als diferents grups d'edat i de mobilitats. Les persones joves, adultes o la gent gran gaudeixen de l'esport a l'aire lliure de manera diversa.

C.5 Interacció amb el perímetre urbà

El confort o el benestar que ens produeix un determinat espai urbà està molt condicionat per allò que ocorre en el perímetre urbà que ens envolta. És per això que ens referim a l'espai urbà i no només a l'espai públic, ja que la qualitat i transparència de les façanes de l'entorn, i sobretot, les activitats que es produeixen en les plantes baixes, condicionen la percepció dels espais i, per tant, l'ús més quotidià de l'entorn urbà.

I.5.1 Relació amb les plantes baixes

Unes plantes baixes tancades, o amb usos que poden resultar incòmodes per als vianants, generen rebuig o fins i tot conflicte amb el desenvolupament de la vida quotidiana fora de casa. Unes plantes baixes amb comerç o activitats comunitàries, que tenen interacció amb l'exterior i que es relacionen amb la vida quotidiana, generen, en canvi, dinàmiques positives dels espais i sensació de confort i acompanyament.



Evitar trams continus de façana cega o amb activitats molestes per a vianants

Cal incorporar en la planificació urbana condicionants de qualitat de la configuració física dels espais i de les activitats que es puguin desenvolupar en les plantes baixes dels edificis en entorns de xarxa de vida quotidiana. S'ha de posar especial atenció a les plantes baixes en eixos no comercials i en entorns de vida quotidiana, per tal de no acumular grans trams amb façanes cegues o persianes tancades, com poden ser accessos a pàrquing, tallers amb activitats molestes, etc.



Reservar espais de vida quotidiana a les plantes baixes, sobretot en equipaments

Cal incorporar en el programa dels edificis en general, però sobretot en els equipaments públics, espais en planta baixa reservats per a aparcament de bicis, de cotxets, armariets per deixar la bossa, etc.



Fomentar la implantació d'activitats econòmiques o comunitàries en planta baixa

Cal promoure programes i accions per fomentar la implantació de noves activitats econòmiques (comerç, espais de treball, tallers nets...) o també activitats comunitàries de tipus social, cultural, artístic, etc. Cal intensificar els programes de reactivació de plantes baixes en aquells eixos o espais vinculats a les xarxes de vida quotidiana.

C.6 Proximitat i ús eficient dels equipaments

La cobertura de serveis bàsics és un aspecte fonamental en el bon desenvolupament de la xarxa de vida quotidiana. Per això, en aquest bloc s'incorpora un conjunt de recomanacions que tenen per objectiu millorar la cobertura, proximitat i accessibilitat als principals serveis bàsics, amb estratègies de localització i d'eficiència horària i dels usos i espai físic dels equipaments.

I.6.1 Equipaments de proximitat

Disposar dels serveis bàsics a prop de casa és, evidentment, un pilar important per a la qualitat de vida quotidiana, i encara més si pensem en les necessitats dels infants, gent gran o de persones dependents o amb mobilitat reduïda.



Garantir la cobertura de serveis bàsics de proximitat (educatius, socio-sanitaris, culturals i de lleure) a una distància màxima de casa de 300 m

Cal incorporar com a requeriment de la planificació urbana i de la revisió de la situació dels equipaments existents, la suficiència d'equipaments de primera necessitat, garantint l'accés a aquests serveis a una distància màxima no superior a 10 minuts a peu.



Implantar els equipaments de manera estratègica per activar l'espai públic amb poca activitat

Cal incorporar una mirada estratègica pel que fa a la implantació de nous equipaments, tant de nova planta, com de noves activitats en edificacions existents, de manera que, a més de donar cobertura de serveis de proximitat, també puguin ser catalitzadors de millora d'un entorn urbà, reactivant l'espai públic proper, tot potenciant i reforçant la xarxa de vida quotidiana.

I.6.2 Equipaments multifuncionals i eficiència horària

Cal millorar l'eficiència dels equipaments existents per tal d'incrementar l'oferta de serveis de manera paritària (per a dones i homes). Caldrà que els equipaments atenguin l'ús diferencial per sexe, tot evitant mantenir o generar desigualtats derivades dels rols de gènere patriarcal. Cal aprofitar la capacitat dels edificis públics en diferents franges horàries per poder incrementar els seus usos al llarg del temps, o incorporant nous programes en equipaments infrautilitzats. Cal tenir en compte els diferents requeriments dels equipaments en funció de les activitats que s'hi desenvolupin en les diverses franges horàries o estacions de l'any. Recomanem també veure l'estudi d'equipaments ja esmentat.⁹

⁹ Ajuntament de Barcelona i Ana Paricio (2019). *Incorporació de la perspectiva de gènere en el disseny, la implantació i la gestió dels equipaments de la ciutat de Barcelona*. Barcelona: Ajuntament de Barcelona, Gerència municipal, Departament de Transversalitat de Gènere. <https://bcnroc.ajuntament.barcelona.cat/jspuj/handle/11703/119197>



Fomentar l'ús mixt dels equipaments nous i existents

Cal planificar equipaments en convivència amb altres usos, per aprofitar més el sòl disponible i de manera més eficaç. Cal programar els equipaments amb més diversitat de serveis i més inclusius. Cal optimitzar les instal·lacions, l'estructura de l'edificació i els espais lliures associats, programant serveis i activitats que puguin ser complementàries, que responguin a les necessitats canviants de la comunitat en el temps, i per a col·lectius diversos. En aquest sentit, els plans d'equipaments de districte són una eina útil que cal actualitzar i tenir en compte en les intervencions d'àmbit urbà.



Programar activitats en diferents franges horàries

Cal optimitzar els equipaments existents programant activitats en les franges horàries, dies o èpoques de l'any en què no s'utilitzen les instal·lacions o els espais lliures associats. Els patis i les instal·lacions esportives dels equipaments escolars són un bon exemple de les possibilitats d'optimització d'aquests recursos, per ampliar l'oferta de serveis als barris.



Foto: Mònica Moreno



Foto: Mariona Gil

AMBIENT I PERCEPCIÓ

En aquest àmbit s'inclouen el conjunt de recomanacions que tenen per objectiu millorar l'ambient i la percepció d'un determinat entorn urbà. Les sensacions de seguretat, de confortabilitat, o d'identitat i pertinença a l'entorn urbà on vivim, són factors que influeixen en el benestar i el bon desenvolupament de la xarxa de vida quotidiana. Alhora, fomentar l'arrelament i evitar possibles efectes d'expulsió del barri és primordial per poder mantenir les xarxes de suport de vida quotidiana que es construeixen quan arrellem en un entorn urbà.

C.7 Seguretat i claredat espacial

La percepció de seguretat i de claredat dels espais urbans per on ens movem són factors que influeixen molt directament en el seu ús. Molt sovint, aquest sentiment de seguretat està condicionat per la presència de les violències masclistes a l'espai públic. Segons *El gènere en xifres. Condicions de vida de les dones i desigualtats de gènere a Barcelona*, l'espai públic, el transport públic i els espais d'oci són els espais on es produeixen la major part de les agressions en l'àmbit social i familiar per part de no parelles [Ajuntament de Barcelona i Observatori IQ, 2019]¹⁰.

Quan un determinat carrer o espai ens resulta insegur perquè hi ha racons foscos o amagats, o quan un espai ens genera sensació de desorientació perquè no hi ha continuïtat en les façanes que el delimiten, ja sigui perquè no llegim per on segueixen els carrers, o senzillament perquè ens resulta immens o sobredimensionat, evitem passar-hi o estar-hi gaire temps i, en conseqüència, esdevenen espais de rebuig per al desenvolupament de la vida quotidiana. És important, per tant, incloure mesures en els plans i projectes que evitin aquestes percepcions i ajudin a crear ambients agradables i confortables i, alhora, a fer front a les violències, especialment masclistes, a l'espai públic.

¹⁰ Ajuntament de Barcelona i Observatori IQ [2019]. *El Gènere en xifres. Condicions de vida de les dones i desigualtats de gènere a Barcelona*. Barcelona: Ajuntament de Barcelona, Departament de Transversalitat de Gènere. https://ajuntament.barcelona.cat/dones/sites/default/files/documentacio/el_genere_en_xifres_resumexecutiu.pdf

I.7.1 Llegibilitat i escala

La llegibilitat i l'escala adequada dels espais urbans són els factors que tenen la capacitat de generar sensació d'estar ben orientat, de trobar-se en un espai clar i que ens resulta comprensible, agradable i ajustat a la nostra escala, etc. Aquestes qualitats de l'entorn urbà fan que ens puguem construir una imatge mental de l'espai, ens orientem més fàcilment, i ens sentim més confortables, la qual cosa facilita el desenvolupament de les tasques de la vida quotidiana.



Donar a l'espai públic la jerarquia, escala i proporcionalitat adequada al vianant

Cal dissenyar els espais urbans on es desenvolupa la xarxa de vida quotidiana pensats amb proporcionalitat a la percepció del vianant. En determinats entorns urbans es dissenyen els espais a una escala que té més a veure amb el buit urbà o amb la velocitat dels vehicles que hi passen que amb l'ús quotidià de les persones que hi viuen o que hi viuran. Prioritzar la xarxa de vida quotidiana ha de repercutir també en la manera com es conceben els espais urbans.



Claredat de recorreguts i senyalització dels elements de la xarxa de vida quotidiana

Dissenyar l'espai urbà donant continuïtat a les façanes i les traces de l'entorn, o acotant els espais [exteriors i interiors], de manera que els recorreguts i accessos siguin fàcilment identificables, ajuda a orientar-se i a sentir-se en un entorn amable. També els elements de suport d'informació i senyalització, sobretot en els entorns de vida quotidiana, contribueixen a crear ambients que ens resultin agradables, clars i útils.

I.7.2 Visibilitat i seguretat

La sensació de seguretat en l'espai urbà és fonamental per poder desenvolupar funcions de vida quotidiana. Segons l'estudi *Pour un environnement urbain sécuritaire. Guide d'aménagement* del Programme Femmes et Ville de la

ciutat de Montreal, la sensació de "Veure i ser vista"¹¹ aporta seguretat a les persones en l'espai públic, i també "la bona visibilitat i els eixos visuals [...] faciliten el control informal. Els racons, les zones fosques, els passadissos, les entrades amagades són espais d'inseguretat per a alguns col·lectius, i especialment les dones". Per tant, per fer front a les violències, i, en particular, masclistes, a l'espai públic¹², caldrà evitar la creació d'espais amb visibilitat limitada, amb poca llum, desconnectats de la trama urbana, etc. Tots aquests factors condicionen els itineraris a peu i exclouen dels espais de la xarxa de vida quotidiana. Evidentment, també cal garantir un bon manteniment i ús dels espais com els buits urbans, solars o reserves de sistemes no materialitzats, espais temporals, etc.



Evitar els espais buits no urbanitzats o amb usos inadequats

Cal evitar els solars i buits urbans que generen una imatge d'abandonament i perillositat, o d'usos inadequats en relació amb les activitats de vida quotidiana com poden ser les extensions d'aparcament de vehicles en superfície, acumulació i abassegament de materials, etc. Per evitar aquests espais cal posar condicions del "mentrestant" en el desenvolupament del planejament urbanístic, i activar programes com ara el Pla Buits, per donar ús temporal als buits urbans.



Evitar racons i reculades de l'edificació que generen espais petits, foscos i poc visibles

En la configuració dels espais, i sobretot des de la planificació urbanística, cal evitar l'enretirada de petits trams de l'edificació que generen racons, espais foscos i poc visibles. Quan es modifica l'alineació d'un tram de carrer, per exemple, aquest hauria de ser suficientment ample i llarg, per tal que l'espai que generarà tingui una adequada dimensió i proporció, i no sigui concebut com un racó i focus d'inseguretat.

¹¹ "Veure i ser vista" és un dels principis de planejament urbà per a ciutats més segures desenvolupat a Montreal. Per a més informació, vegeu Anne Michaud (coord.) [2002]. *Pour un environnement urbain sécuritaire. Guide d'aménagement*. Montreal: Programme Femmes et ville de la Ville de Montréal. http://ville.montreal.qc.ca/pls/portal/docs/page/femmes_ville_fr/media/documents/Guide_amenagement_environment_urbain_securitaire.pdf

¹² El 2016, un 24,7% de les agressions o assetjaments sexuals van tenir lloc a un espai públic (carrer, parc, plaça...). Per a més informació vegeu: Ajuntament de Barcelona [2016]. *Enquesta de Violència Masclista a Catalunya. Síntesi de resultats destacats de Barcelona*. Barcelona: Ajuntament de Barcelona, Regidoria de Feminismes i LGTBI, Departament de Transversalitat de Gènere, Gabinet Tècnic de Programació. https://ajuntament.barcelona.cat/dones/sites/default/files/documentacio/17_661_web_bcn_v2.pdf



Dotar els parcs, les parades de transport públic i els equipaments de punts d'emergència i SOS

Dotar els principals llocs de concurrència pública, com els parcs i jardins, les parades de transport públic i els equipaments, de punts d'auxili i socors en cas d'emergència.

C.8 Qualitat i confort

Sota aquest títol s'han agrupat aquelles recomanacions que tenen a veure amb la percepció sensorial dels ambients urbans. Aspectes com la llum, el soroll i les olors són factors que generen sensació de benestar o rebuig en un determinat espai urbà. És evident, doncs, que també influeixen en la qualitat dels espais on es desenvolupa la xarxa de vida quotidiana.

I.8.1 Confort lumínic i acústic

El confort lumínic té una important rellevància sobre les voreres i l'espai dels vianants, per evitar espais foscos i manca de visibilitat en un extrem, però també les molèsties que es poden generar per l'excés, a l'altre extrem. El confort acústic de l'espai urbà passa per evitar excessos de decibels que alteren la tranquil·litat dels residents, produïts per qualsevol causa externa com pot ser el trànsit rodat, un mal ús de l'espai públic o usos i activitats incompatibles amb la residència, entre d'altres.



Il·luminació homogènia i suficient evitant excessos i obstruccions de la llum

Dissenyar la il·luminació de l'espai públic, i sobretot del que està destinat a vianants, de manera que no es generin grans canvis d'intensitat que puguin ser molestos per excés o generar espais foscos i insegurs per insuficiència, és una mesura que ajuda a la prevenció de les violències, en especial, masclistes, a l'espai públic. Cal també disposar els elements urbans de manera que no es produeixin obstruccions de la llum amb la vegetació o amb altres elements del mobiliari urbà.



Evitar interferències molestes amb espais interiors, sobretot en zones residencials

Cal evitar possibles molèsties de la llum exterior en els espais interiors. Això pot passar per excés lumínic d'un determinat espai exterior o per mala col·locació de l'element de llum. Aquest és un factor especialment sensible en les zones residencials on les interferències de l'exterior poden generar molèsties en el descans a l'àmbit domèstic.



Utilitzar vegetació i paviments específics per esmorteir sorolls molestos

En aquells àmbits urbans on els sorolls exteriors molestos siguin inevitables, com pot ser la proximitat a les vies de més intensitat de vehicles, cal preveure la implantació de filtres vegetals en l'espai públic que puguin mitigar-ne l'impacte. En la creació de noves infraestructures, o la reurbanització de les existents, s'han d'utilitzar paviments fonoabsorbents que esmorteixin el soroll que es generarà en el seu ús.



Establir el nivell màxim de soroll en àrees d'estada, descans i esbarjo que no sobrepassi els 55 dB

Cal limitar el nivell de soroll màxim dels espais que s'utilitzen de manera més prolongada en el desenvolupament de la vida quotidiana fora de casa, a una intensitat que no superi el màxim recomanable per l'OMS de 55 dB [A].

I.8.2 Neteja i manteniment

L'estat de netedat i conservació de l'espai, el mobiliari urbà i la vegetació és un indicador que condiona la imatge i percepció que tenim dels espais on ens desenvolupa la vida quotidiana i, per tant, també són un factor al qual cal atendre.



Manteniment i bon estat de l'edificació i de l'entorn

Garantir el bon estat de l'entorn urbà, tant de l'espai públic com del perímetre urbà que l'envolta. En aquesta línia, cal fer especial èmfasi un altre cop en

l'estat de les plantes baixes de l'edificació, pública o privada, i en l'estat i manteniment de les voreres i l'espai destinat a vianants.



Manteniment dels espais urbans, siguin públics o privats, en ús o en desús

Cal preveure el manteniment dels espais tant si són de titularitat pública com privada, sobretot quan es troben en entorns de vida quotidiana. Cal incorporar mesures per garantir el bon estat de neteja i manteniment d'aquests espais tant si hi ha algun ús assignat com si es troben en espera de ser edificats o utilitzats. En aquest sentit, tant des de la planificació urbanística com de l'activació de plans i programes, cal posar condicionants als espais, no només referits a les expectatives futures sinó també a l'estat i els possibles usos temporals fins que aquestes es materialitzin, és a dir, cal preveure les etapes del "mentrestant".



Utilitzar espècies vegetals autòctones i de baix consum hídric

Aquest és un principi d'eficiència i bon ús dels recursos naturals, que repercuteix sobre l'estat de la vegetació i, per tant, sobre la imatge, el benestar i confort als espais on es desenvolupa la xarxa de vida quotidiana.



Dimensió adequada dels escocells perquè l'arbrat no trenqui els paviments

Les arrels dels arbres a l'espai públic és un dels principals motius del mal estat de les voreres i l'espai de vianants. Cal dimensionar els escocells de manera suficient per a una bona infiltració de l'aigua de la pluja i bones condicions de reg, i perquè l'arbrat es pugui desenvolupar adequadament sense fer malbé el paviment, en coherència amb el port i els requeriments de cada espècie.



Dotar de papereres els espais de joc, d'estada, les parades de transport, etc.

Cal garantir més implantació de papereres en els entorns urbans de més intensitat d'ús públic com

les àrees de joc i d'estada, les parades de transport públic, els accessos als equipaments, etc. Aquest és un servei bàsic per garantir l'estat de netedat dels espais de la xarxa de vida quotidiana.

C.9 Arrelament

La construcció de la xarxa social de vida quotidiana es crea al voltant del lloc on vivim, on tenim l'habitatge, l'escola, el centre sanitari de proximitat, on fem la compra diària o les activitats bàsiques de proximitat, etc. Quan les persones ens veiem obligades a desplaçar el lloc de residència a un altre barri, aquesta xarxa es trenca i es presenten moltes dificultats en el desenvolupament de la nostra quotidianitat. Les xarxes de cures i d'ajuts entre el veïnat de l'escala, de la comunitat o de les botigues on ens coneixen es desfan i es requereix molt temps per reconstruir-les. Possibilitar l'arrelament a un barri o un entorn urbà determinat és clau per al manteniment de les xarxes socials de vida quotidiana.

I.9.1 Habitatge

El factor bàsic per garantir l'arrelament i el manteniment de les xarxes socials de vida quotidiana és possibilitar la continuïtat de residència en un mateix àmbit urbà, i, per tant, disposar d'oferta d'habitatge assequible dins el propi barri, així com disposar d'un habitatge saludable, adaptat a les necessitats segons la configuració familiar, l'envelliment o els condicionants de mobilitat, etc.



Oferta física i econòmicament accessible per mantenir les xarxes de vida existents

Cal incorporar totes les mesures possibles per tal d'incrementar l'oferta d'habitatge assequible, i que aquest estigui adaptat o sigui possible adaptar-lo als requeriments d'accessibilitat actuals i futurs. Aquest és un objectiu que hauria d'estar present en qualsevol planificació urbanística, independentment d'altres objectius específics, per tal de detectar les possibles oportunitats d'incorporar nova oferta d'habitatge assequible. Els treballs de planificació

urbana en qualsevol àmbit de la ciutat suposen un coneixement d'aquell entorn urbà que permet detectar situacions diverses d'oportunitat si es fixa com a objectiu transversal en qualsevol actuació urbanística. Establint sinergies entre la planificació urbanística i altres plans i programes de la ciutat, la identificació de buits urbans, desafectacions urbanístiques, potencials edificatoris no esgotats, o de delimitació de nous sectors de desenvolupament, entre d'altres, poden esdevenir importants oportunitats per sumar estratègies en aquesta línia.



Diversitat en les tipologies i flexibilitat en les distribucions

Cal fomentar que les noves promocions d'habitatge, i en particular de l'HPO, incorporin diversitat tipològica per tal d'ampliar el ventall a diferents perfils familiars. Així mateix, cal possibilitar la flexibilitat en les distribucions (en aquest sentit, la configuració estructural és clau) per tal que puguin adaptar-se al llarg del temps a les diferents necessitats i requeriments de la persona usuària. També caldrà investigar i proposar una major diversitat funcional per a habitar, com ara el cohabitatge, les dotacions d'habitatges multigeneracional, o altres tipologies que estimulin la cooperació comunitària .



Disposar de sòl d'HPO en tots els barris, diversitat d'estatus socioeconòmics i d'edats

La disponibilitat de sòl per a la construcció d'habitatges de protecció oficial és una necessitat bàsica de la ciutat, alhora que permet definir estratègies per incrementar la diversitat d'estatus socials en un àmbit urbà determinat, o estratègies de barreja de grups d'edat diversa que fomentin, per exemple, l'intercanvi de cures entre els joves i la gent gran.



Garantir una bona ventilació i il·luminació natural, i disposar d'espais de contacte amb l'exterior

Una bona ventilació i il·luminació natural és fonamental per disposar d'un habitatge saludable

i eficient (energèticament i econòmicament). Cal tenir en compte que determinats col·lectius com la gent gran, persones amb mobilitat reduïda o malalts crònics, tenen més dificultat per sortir al carrer, de manera que la seva salut, física i mental, depèn en gran part de disposar d'un habitatge saludable que els permeti tenir contacte amb l'exterior des de casa.



Disposar d'espais comunitaris i de cures a les plantes baixes

A les plantes baixes és on es produeix majoritàriament la interacció entre els veïns i les veïnes del mateix edifici i, en el cas que aquests espais tinguin obertura sobre el carrer, es produeix la connexió social entre veïnat del barri, i d'aquesta manera s'enforteixen les xarxes veïnals a escala d'edifici, carrer i barri. La bona convivència entre ells facilita l'ajuda mútua, les activitats de cura i el sentiment de seguretat informal tant a l'espai comunitari com a casa. Per tant, pel que fa a les noves promocions d'habitatges, caldrà incorporar a les plantes baixes espais reservats per a ús comunitari i de cures, i adequar les cobertes per a usos comunitaris i també com a espais de socialització de petits grups socials.

C.10 Identitat i empoderament

En aquest darrer bloc s'inclouen els criteris i les recomanacions que tenen per objectiu enfortir les relacions veïnals, els teixits socials i el sentiment de pertinença al lloc on vivim. Totes aquestes qüestions contribueixen a la construcció d'una bona xarxa social i, per tant, faciliten el desenvolupament de vida quotidiana al nostre entorn urbà.

I.10.1 Elements històrics i d'identitat

Aquí s'agrupen les recomanacions que tenen per objectiu el reconeixement dels valors d'identitat de cada lloc i de la seva memòria històrica. El patrimoni, físic o intangible, enforteix el sentiment de pertinença a un lloc o a un

determinat barri, formant part de la quotidianitat de les persones que hi resideixen, i són alhora valors que permeten enfortir els teixits socials.



Destacar el patrimoni local i crear llocs de trobada en els espais simbòlics

Convé conservar, i millorar, si cal, els espais simbòlics i patrimonials del lloc, incorporant estratègies d'informació i difusió per tenir més coneixement del patrimoni local, i habilitant alhora espais de trobada que reforcin un determinat espai com a lloc de referència.



Donar visibilitat a tots els col·lectius, revisant el nomenclàtor de l'espai públic

Cal recuperar la memòria històrica col·lectiva, i en particular de les dones, revisant el nomenclàtor de l'espai públic. Aquest reconeixement a la història d'un lloc i a la seva gent, donant visibilitat a aquelles que han estat oblidades o obviades en moltes ocasions, reforça el patrimoni social i cultural local i enforteix els valors d'identitat.

I.10.2 Espais de convivència

Amb les recomanacions que s'inclouen en aquest grup es vol fomentar la convivència entre diferents grups d'edat i cultures, així com enfortir la cohesió social en un entorn urbà. La capacitat d'un espai públic o un entorn urbà de donar servei a persones de diferents orígens, gèneres i edats és un indicador de diversitat, inclusió i d'intercanvi social. L'enfortiment de les comunitats i el bon veïnatge facilita les cures i l'ajuda mútua entre les persones que conviuen en un mateix entorn urbà.



Instal·lar mobiliari variat a l'espai públic, que permeti diferents activitats i diversitat de persones usuàries al mateix temps

Cal utilitzar mobiliari en parcs i jardins que, per exemple, fomenti les relacions entre persones usuàries, el joc col·lectiu, la multiplicitat d'activitats en un mateix espai, etc. D'aquesta manera

s'enforceixen les xarxes veïnals i s'evita la monopolització dels espais per un tipus d'usuari o usuària determinat.



Fomentar programes d'intercanvi generacional i cultural

Cal incorporar, de manera transversal a altres programes socials i culturals que es desenvolupin sobre l'espai públic o els equipaments, estratègies d'intercanvi generacional i cultural que enforceixin les relacions de convivència i veïnatge.



Programar usos comunitaris temporals en els buits urbans

Cal activar programes com el Pla Buits o similar per tal de poder implantar usos temporals comunitaris en solars i buits urbans. Aquesta és una estratègia que, a més de millorar la imatge de l'entorn urbà, ofereix espais on desenvolupar usos comunitaris que enforceixen les xarxes veïnals.

I.10.3 Espais de participació

Per tal de conèixer la realitat física i social de l'entorn urbà on s'actua, és essencial la bona execució dels processos de participació ciutadana i la incorporació d'aquesta mirada des de la fase prèvia a la redacció del treball. Cal incorporar el punt de vista de tots els col·lectius que conviuen en un determinat àmbit per poder donar resposta a les seves necessitats. És també essencial garantir la presència de persones cuidadores i cuidades, que són les principals usuàries dels entorns de vida quotidiana, i la representativitat de la diversitat de cultures, gènere i professions.



Participació ciutadana amb diversitat d'especialitats, origen, edat i gènere

Cal dissenyar estratègies de participació ciutadana que incentivin i donin veu a persones amb diferents especialitats professionals, origen, edat i gènere, per conèixer de primera mà la realitat física i social d'un determinat entorn urbà.



Presència de les persones cuidadores i dependents en els processos participatius

Cal garantir la presència de persones cuidadores i cuidades en els espais de participació ciutadana per conèixer els requeriments generals i específics que tenen en l'entorn urbà d'ús quotidià.



Resum de criteris i recomanacions de qualitat

ESPAI FÍSIC	23
C.1 Confort per a la persona vianant	23
I.1.1 Prioritat al/la vianant	
- Planificar la xarxa de vianants amb jerarquia de primer nivell	
- Accés a la xarxa de vianants a una distància màxima de 200 m	
- Pas lliure en voreres sense obstacles, desitjable de 3,6 m	
- Velocitat reduïda del vehicle en entorns de vida quotidiana, màx. 30 km/h	
I.1.2 Seguretat i confort	
- Espai lliure d'obstacles visuals al voltant dels passos de vianants, en un radi de 10 m (espai de vida)	
- Temps de semaforització segons les persones amb diferents tipus de mobilitat	
- Disponibilitat d'itineraris accessibles amb pendents inferiors al 8%	
- Ús de paviments antilliscants en espais amb pendent	
C.2 Transport públic i serveis	26
I.2.1 Fomentar l'ús de la bicicleta	
- Accés a la xarxa ciclable o de carrils bici, una distància màxima de 300 m	
- Disposar d'una parada de Bicing de proximitat a una distància màxima de 250 m	
- Creuaments segurs per als i les ciclistes	
- Aparcaments segurs per a bicis en equipaments, espais públic i estacions de transport públic	
I.2.2 Accés al transport públic	
- Cobertura de transport públic als equipaments i serveis de referència	
- Accés pròxim al bus de barri i a la resta de transport públic	
- Àrees d'intercanvi aparcament-bici-transport públic	
- Parades a demanda en horari nocturn i a persones amb mobilitat reduïda	
- Parades il·luminades, senyalitzades, amb informació de rutes i temps d'espera	

I.2.3 Serveis bàsics a l'espai públic

- Disposar de fonts d'aigua potable de fàcil accés en parcs i places
- Reservar espais per a lavabos, canviadors, i préstecs de joc en els espais lúdics
- Permetre l'accés a lavabos públics en els equipaments de l'entorn

C.3 Infraestructura verda de qualitat 29

I.3.1 Presència, qualitat i funció del verd urbà

- Donar jerarquia i continuïtat a la xarxa del verd: territori, ciutat, barri, carrer, casa
- Accés a un espai verd de proximitat (més de 600 m²) a no més de 300 m de casa
- Accés a un espai verd de referència (més de 3,5 ha) a no més de 750 m de casa
- Tractar el verd amb els tres estrats vegetals (arbori, arbustiu i herbaci)
- Crear espais d'ombra produïda preferentment pels arbres
- Incorporar cobertes i mitgeres verdes en els edificis
- Fomentar la conservació i ampliació del verd en l'àmbit privat
- Quantificar i justificar l'espai verd real obligatori en cada pla o projecte
- Ús de sòls permeables per mitigar l'efecte illa de calor
- Garantir un espai mínim de subsol de qualitat

ACTIVITATS I FUNCIONS 35

C.4 Espai públic funcional 35

I.4.1 Espais d'estada i descans

- Disposar d'espais d'estada i descans de proximitat a una distància inferior a 100 m de casa
- Disposar de mobiliari de descans al llarg dels recorreguts de vianants, a unes distàncies màximes de 75 m

I.4.2 Espais d'oci, joc, esport i salut

- Disposar d'espais de joc i trobada per a totes les edats, a una distància màxima de 250 m de casa
- Projectar espais de joc versàtils i amb elements inclusius
- Preveure espais amb taules de joc i pícnic als parcs i jardins
- Preveure espais per a l'esport a l'aire lliure en els parcs i jardins

C.5 Interacció amb el perímetre urbà 37

I.5.1 Relació amb les plantes baixes

- Evitar trams continus de façana cega o amb activitats molestes per al vianant
- Reservar espais de vida quotidiana a les plantes baixes, sobretot en equipaments
- Fomentar la implantació d'activitats econòmiques o comunitàries en planta baixa

C.6 Proximitat i ús eficient dels equipaments 38

I.6.1 Equipaments de proximitat

- Garantir la cobertura de serveis bàsics de proximitat (educatius, socio-sanitaris, culturals i de lleure), a una distància màxima de casa de 300 m
- Implantar els equipaments de manera estratègica per activar l'espai públic amb poca activitat

I.6.2 Equipaments multifuncionals i eficiència horària

- Fomentar l'ús mixt dels equipaments nous i existents
- Programar activitats en diferents franges horàries

AMBIENT I PERCEPCIÓ	43
C.7 Seguretat i claredat espacial	43
I.7.1 Llegibilitat i escala	
- Donar a l'espai públic la jerarquia, escala i proporcionalitat adequada a vianants	
- Claredat de recorreguts i senyalització dels elements de la xarxa de vida quotidiana	
I.7.2 Visibilitat i seguretat	
- Evitar els espais buits no urbanitzats o amb usos inadequats	
- Evitar racons i reculades de l'edificació que generen espais petits, foscos i poc visibles	
- Dotar els parcs, les parades de transport públic i els equipaments de punts d'emergència i SOS	
C.8 Qualitat i confort	46
I.8.1 Confort lumínic i acústic	
- Il·luminació homogènia i suficient evitant excessos i obstruccions de la llum	
- Evitar interferències molestes amb espais interiors, sobretot en zones residencials	
- Utilitzar barreres vegetals i paviments específics per esmorteir sorolls molestos	
- Establir el nivell màxim de soroll en àrees d'estada, descans i esbarjo que no sobrepassi els 55 dB	
I.8.2 Neteja i manteniment	
- Manteniment i bon estat de l'edificació i de l'entorn	
- Manteniment dels espais urbans, siguin públics o privats, en ús o en desús	
- Utilitzar espècies vegetals autòctones i de baix consum hídric	
- Dimensió adequada dels escocells perquè l'arbrat no trenqui els paviments	
- Dotar de papereres els espais de joc, d'estada, les parades de transport, etc.	

C.9 Arrelament	49
I.9.1 Habitatge	
- Oferta física i econòmicament accessible per mantenir les xarxes de vida existents	
- Diversitat en les tipologies i flexibilitat en les distribucions	
- Disposar de sòl d'HPO en tots els barris, diversitat d'estatus socioeconòmics i d'edats	
- Garantir una bona ventilació i il·luminació natural, i disposar d'espais de contacte amb l'exterior	
- Disposar d'espais comunitaris i de cures a les plantes baixes	
C.10 Identitat i empoderament	51
I.10.1 Elements històrics i d'identitat	
- Destacar el patrimoni local i crear llocs de trobada en els espais simbòlics	
- Donar visibilitat a tots els col·lectius, revisant el nomenclàtor de l'espai públic	
I.10.2 Espais de conviència	
- Instal·lar mobiliari variat a l'espai públic, que permeti diferents activitats i diversitat de persones usuàries al mateix temps	
- Fomentar programes d'intercanvi generacional i cultural	
- Programar usos comunitaris temporals en els buits urbans	
I.10.3 Espais de participació	
- Participació ciutadana amb diversitat d'especialitats, origen, edat i gènere	
- Presència de les persones cuidadores i dependents en els processos participatius	

Bibliografia

S'ha portat a terme una recerca bibliogràfica tant d'àmbit local com internacional per tal d'identificar bones pràctiques i de recollir propostes i objectius de millora de la xarxa de vida quotidiana. Aquesta recerca ha permès aplegar, d'una banda, publicacions que contenen recomanacions de caràcter genèric, en tant que no estan circumscrites a la ciutat de Barcelona, i de les quals s'han destriat algunes propostes. D'altra banda, també s'han recollit guies, manuals, plans o programes elaborats des de l'Ajuntament de Barcelona i que ja són d'ús de la mateixa institució, que també contenen criteris i recomanacions de millora de la vida quotidiana.

Ajuntament de Barcelona [2016] *Enquesta de violència masclista a Catalunya. Síntesi de resultats destacats de Barcelona*. Barcelona: Ajuntament de Barcelona, Regidoria de Feminismes i LGTBI, Departament de Transversalitat de Gènere, Gabinet Tècnic de Programació
https://ajuntament.barcelona.cat/dones/sites/default/files/documentacio/17_661_web_bcn_v2.pdf

Ajuntament de Barcelona [2017]. *Mesura de govern d'Urbanisme amb perspectiva de gènere. L'urbanisme de la vida quotidiana*. Barcelona: Ajuntament de Barcelona, Àrea d'Ecologia, Urbanisme i Mobilitat.
<http://hdl.handle.net/11703/107733>

Ajuntament de Barcelona [2018]. *Mesura de govern Pla del joc a l'espai públic de Barcelona amb horitzó 2030*. Barcelona: Ajuntament de Barcelona, Àrea d'Ecologia, Urbanisme i Mobilitat. Direcció d'Espais Verds i Biodiversitat. Direcció de Projectes de Model Urbà.
<http://hdl.handle.net/11703/113764>

Ajuntament de Barcelona [2019]. *Reglament per a l'equitat de gènere a l'Ajuntament de Barcelona*. Barcelona: Ajuntament de Barcelona, Gerència de Recursos, Departament de Transversalitat de Gènere.
<http://hdl.handle.net/11703/112184>

Ajuntament de Barcelona i Ana Paricio [2019]. *Manual d'urbanisme de la vida quotidiana. Urbanisme amb perspectiva de gènere*. Barcelona: Ajuntament de Barcelona, Àrea d'Ecologia, Urbanisme i Mobilitat.
<http://hdl.handle.net/11703/112461>

Ajuntament de Barcelona i Ana Paricio [2019]. *Incorporació de la perspectiva de gènere en el disseny, la implantació i la gestió dels equipaments de la ciutat de Barcelona*. Barcelona: Ajuntament de Barcelona, Gerència municipal, Departament de Transversalitat de Gènere.
<https://bcnroc.ajuntament.barcelona.cat/jspui/handle/11703/119197>

Ajuntament de Barcelona i Estudi Ramon Folch [2020]. *Guia de valoració de criteris de sostenibilitat en urbanisme*. Barcelona: Ajuntament de Barcelona.
http://www.ajsosteniblebcn.cat/guia-valoracio-criteris-sostenibilitaturbanisme_130212.pdf

Ajuntament de Barcelona i Observatori IQ [2019]. *El gènere en xifres. Condicions de vida de les dones i desigualtats de gènere a Barcelona*. Barcelona: Ajuntament de Barcelona, Departament de Transversalitat de Gènere.
https://ajuntament.barcelona.cat/dones/sites/default/files/documentacio/el_genere_en_xifres_resumexecutiu.pdf

Bofill, A. [2008]. *Guia per al planejament urbanístic i l'ordenació urbanística amb la incorporació de criteris de gènere*. Barcelona: Generalitat de Catalunya, Institut Català de les Dones.
http://dones.gencat.cat/web/.content/03_ambits/docs/publicacions_eines11.pdf

Col·lectiu Punt 6 [2017]. *Entorns habitables. Auditoria de seguretat urbana amb perspectiva de gènere a l'habitatge i l'entorn*. Barcelona: Diputació de Barcelona.
http://www.punt6.org/wp-content/uploads/2018/01/Entorns_habitables_CAT_FINAL.pdf

City of Edmonton [2018]. *Downtown Public Places Plan. Best Practices Research*. Edmonton: City of Edmonton.
https://www.edmonton.ca/documents/PDF/Downtown_Public_Places_Plan.pdf

Duany, A.; Plater-Zyberk, E. & Co [2014]. *The Lexicon of New Urbanism*. Washington D.C.: DZP.
<https://www.dpz.com/wp-content/uploads/2017/06/Lexicon-2014.pdf>

Gehl Institute [2018]. *Inclusive Healthy Places. A Guide to Inclusion & Health in Public Space: Learning Globally to Transform Locally*. Copenhagen: Gehl Institute.
https://gehl.institute.org/wp-content/uploads/2018/07/Inclusive-Healthy-Places_Gehl-Institute.pdf

Gobierno Vasco [2012]. *Urbanismo inclusivo. Las calles tienen género*. Vitoria: Gobierno Vasco.
https://www.euskadi.eus/contenidos/evento/urbanismo_inclusivo/es_urbincl/adjuntos/seminario_es.pdf

Institut Català de les Dones [2005]. *Informes d'impacte de gènere*. Barcelona: Generalitat de Catalunya, Institut Català de les Dones.
https://dones.gencat.cat/web/.content/03_ambits/docs/publicacions_eines01.pdf

Institut Valencià de l'Edificació [2017]. *Género y política urbana. Arquitectura y urbanismo desde la perspectiva de género*. València: Generalitat Valenciana.
http://www.five.es/descargas/archivos/urbanismo/genero_y_politica_urbana_2017.pdf

Jasper, S. [2018]. "Sonic refugia: nature, noise abatement and landscape design in West Berlin". *The Journal of Architecture*, 23: 6, 936-960.
<https://www.repository.cam.ac.uk/bitstream/handle/1810/285545/Sonic%20refugia%20nature%20noise%20abatement%20and%20landscape%20design%20in%20West%20Berlin.pdf?sequence=2&isAllowed=y>

Michaud, Anne [coord.] [2002]. *Pour un environnement urbain sécuritaire. Guide d'aménagement*. Montreal: Programme Femmes et ville de la Ville de Montréal.
http://ville.montreal.qc.ca/pls/portal/docs/page/femmes_ville_fr/media/documents/Guide_amenagement_environnement_urbain_securitaire.pdf

Project for Public Spaces & [2012]. *Placemaking and the Future of Cities*. New York: UN Habitat.
https://daks2k3a4ib2z.cloudfront.net/5810e16f8e876cec6bcbdb86e/59f1fb530aad1d00010a6186_PPS-Placemaking-and-the-Future-of-Cities.pdf

Speck, J. [2018]. *Walkable City Rules. 101 steps to making better places. Washington-Covelo- London: Island Press. UCLA Luskin School of Public Affairs [2014]. Placemaking for an aging population. Guidelines for Senior-Friendly Parks*. Los Angeles: UCLA.
https://www.lewis.ucla.edu/wp-content/uploads/sites/2/2015/04/Seniors-and-Parks-8-28-Print_reduced.pdf

Urban Development Vienna [2013]. *Gender Mainstreaming in Urban Planning and Urban Development*. Viena: City of Vienna, Urban Development and Planning.
<https://www.wien.gv.at/stadtentwicklung/studien/pdf/b008358.pdf>

Women in Cities International [2010]. *Learning from women to create gender inclusive cities. Baseline findings from the gender inclusive cities programme*. Montreal: Women in Cities International.
<https://femmesetvilles.org/downloadable/learningfromwomen.pdf>

Women Friendly City Project. *Transforming the City Through Women's Eyes*. Seoul: Seoul Foundation of Women & Family.

barcelona.cat/ecologiaurbana

barcelona.cat/ecologiaurbana



**Ajuntament
de Barcelona**