

ESTUDI DE PARAMENTS EN EDIFICIS PROTEGITS DEL S.XIX DE BARCELONA

Desembre 2021



Ajuntament
de Barcelona

ESTUDI DE PARAMENTS EN EDIFICIS PROTEGITS DEL S.XIX DE BARCELONA

Promotor:

Ajuntament de Barcelona
Àrea d'Ecologia Urbana i Mobilitat
Direcció d'Arquitectura Urbana i Patrimoni
Departament de Patrimoni Arquitectònic i Històrico-Artistic

Autor:

Districte 6 Arquitectes slp

Data:

Desembre 2021

Índex

1. Objecte
2. Objectius
3. Treballs realitzats
4. Paraments estudiats
 - c. Cristobal de Moura 113X
 - c. Rosselló 377
 - c. Pl. De la Vila de Gràcia 2
 - Pg. St. Joan 136
 - c. Galileu 98
 - c. Bonavista 25
 - c. Girona 133
 - c. Gran de Gràcia 51
 - pl. Nova 5
 - c. París 207

1. Objecte

La finalitat d'aquest estudi és la d'avaluar les característiques dels paraments d'alguns edificis o construccions protegides, analitzant la conservació dels elements arquitectònics protegits per tal de determinar la idoneïtat dels processos de restauració.

El propòsit és valorar si els paraments estan o han estat restaurats amb els processos correctes exigits en els informes de patrimoni i analitzar el seu estat de conservació.

2. Objectius

L'avaluació s'ha orientat a donar resposta a l'objecte de l'estudi en edificis en procés de restauració per tal de poder analitzar de primera mà els processos esmentats.

Amb aquest objectiu s'han fet seguiment del procés de restauració d'alguns d'aquests edificis, en alguns casos durant tot el procés i en altres en el procés inicial o final.

3. Treballs realitzats

Per a l'avaluació de cadascun dels paraments s'ha dut a terme el següent procediment:

- a) *Anàlisi dels antecedents*: Anàlisi del projecte de sol·licitud de llicència d'obres o Comunicat així com estudi del IPP o ICP corresponent.
- b) *Visites d'inspecció*: Visita a cadascun dels edificis per tal d'analitzar l'estat inicial (en alguns casos era estat actual perquè les actuacions no havien començat, en

altres casos estan en curs i en altres ja s'havien donat per acabades).

- c) *Documentació fotogràfica*: S'ha dut a terme un reportatge fotogràfic complet de la fase del procediment estudiada (donat que el període d'estudi era limitat en alguns casos s'ha efectuat en una fase concreta del procés) per tal d'analitzar els processos realitzats o en curs.

4. Paraments estudiats

C. CRISTÒBAL DE MOURA 113X

DESCRIPCIÓ

Xemeneia industrial d'alçada característica amb una remunta de la xemeneia original que la fa una fita important a la zona. Es una de les més altes del Districte. Calia fer una restauració eliminant construccions adossades i donant resposta als requeriments actuals.

Nivell de catalogació: Béns amb elements d'interès (C)

ACTUACIONS

Es va restaurar la part interior del fust, recuperant l'escala de gat interior per al seu manteniment i aplicant un gunitat a la part superior interior com a reforç de l'obra de fàbrica.

Per l'exterior es va sanejar l'anellat existent i se'n va col·locar de nous a la part baixa del fust.

S'enderrocà part de construccions adjacents a la base del fust i es restaurà i reconstruí part del fust i cornisa malmesos per aquesta en la part baixa.

Es va col·locar nova il·luminació interior d'emergència i nova posta d'accés.

Es va efectuar una visita in situ i diverses gestions telemàtiques per a resoldre criteris d'actuació patrimonials (6h).

Obra finalitzada.

FOTOGRAFIES





C. ROSSELLÓ 377

DESCRIPCIÓ

Edifici d'habitatges entre mitgeres de finals del s. XIX on es proposa fer una remunta. S'havia de mantenir la composició, materials i cromatisme originals de la finca.

Nivell de catalogació: Conjunt Especial d'Eixample

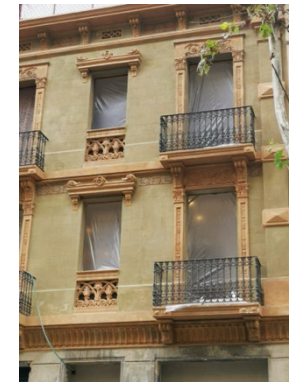
ACTUACIONS

En curs una restauració correctament executada però on no es respecta el cromatisme que s'havia proposat en projecte i es demana més documentació a la Direcció Facultativa que no acaba de quedar justificada per la qual cosa se sol·licita un retoc en el cromatisme de la mateixa.

Es varen fer diverses visites in situ (amb l'arquitecte, la restauradora i el Districte), reunions presencials a la oficina i gestions en línia per alinear criteris (8h).

El resultat final està en curs.

FOTOGRAFIES



PL. DE LA VILA DE GRÀCIA 2

DESCRIPCIÓ

Seu del Districte de Gràcia. Es un edifici de la segona meitat del S.XIX. Es proposa fer una restauració tant dels elements de pedra com de les pintures dels frisos actualment tapades.

Nivell de catalogació: Béns Culturals d'Interès Local (B)

ACTUACIONS

Es constata que la qualitat de la pedra no és molt bona i es deteriora fàcilment perdent els volums i alhora té una alteració cromàtica entre unes parts i unes altres importants.

Es porta a terme una restauració molt respectuosa amb el que hi ha, refent volums només en alguns punts concrets per tal que el conjunt no perdi sentit sense deixar-los perfectament refets.

Pel que a fa la es restauracions pictòriques es troben en alguns frisos les pintures en perfecte bon estat, i en alguns on els vestigis no són complets, però permet fer una aproximació al que hauria estat per tal que s'entengui el conjunt.

Pel que fa a la resta de parament no s'hi actua tot i que hagués estat recomanable fer-ho, aconsellant fer cales per tal de recuperar el seu cromatisme original.

També es fa constar que la il·luminació actual de la façana (amb mànegues de led al voltant de forats de façana i cornises d'aquesta) no és normativa i que des d'un punt de vista patrimonial caldria que fos eliminada y es fes un estudi per fer una proposta d'il·luminació adient i coherent amb l'edifici.

Es varen fer visites de seguiment de la fase final de l'obra amb la direcció facultativa, l'equip de restauració i el districte i gestions de coordinació en línia (22h).

Obra finalitzada.

FOTOGRAFIES









PG. SANT JOAN 136**DESCRIPCIÓ**

Edifici d'habitatges entre mitgeres de finals de s. XIX on es proposa fer una restauració de façana. Es demana mantenir composició, materials i cromatismes originals de la finca.

Nivell de catalogació: Conjunt Especial d'Eixample

ACTUACIONS

Es neteja la façana amb aigua i sabó neutre i es repiquen les parts soltes (el parament estava en força bon estat).

Es demana que els aparells sobreposats com plaques de façana, rètols de locals, tancaments de persianes no normatius i aires condicionats s'eliminin o es ressituin de forma correcta.

També es demana que les fusteries que s'han modificat en materials o composició és retornin al seu aspecte original.

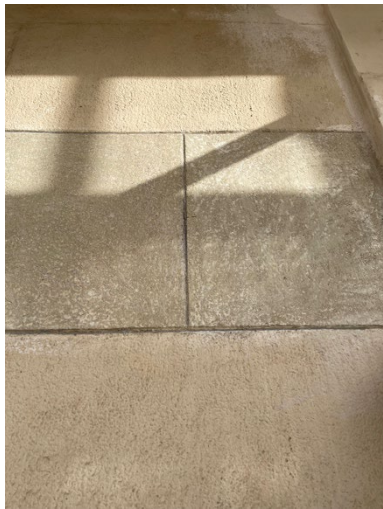
Es fan cales per determinar el color original de la fusteria ja que l'estudi cromàtic indica un cromatisme però hi ha dubtes sobre si és el real i es verifica que el cromatisme no era verd sinó marró fosc.

Per altra banda un cop s'aplica la veladura d'acabat amb els codis cromàtics indicats també s'observa la manca de contrast entre parament i emmarcaments i es decideix pujar una mica la saturació dels emmarcaments per tal que quedi més contrastada la façana i no tant plana ja que es considera que no respon a l'aspecte original.

Es varen fer visites in situ amb la direcció facultativa i l'equip de restauració i diverses gestions en línia per acordar criteris (18h).

Obra finalitzada.

FOTOGRAFIES







C. GALILEU 98**DESCRIPCIÓ**

Edifici d'habitatges entre mitgeres de canvi de segle on es proposa fer una restauració de façana.

Nivell de catalogació: Béns amb elements d'interès (C)

ACTUACIONS

Es visita l'edifici amb la restauració quasi acabada. Sembla que s'han aplicat pintures al silicat però una mica massa saturades. Si s'hagués pogut intervenir abans s'hagués insistit en aquest punt.

Pel que fa les decoracions ceràmiques de la façana estan en força bon estat. En alguna, puntualment, li manca alguna part però es decideix no intervenir-hi amb maquillatges i actuacions similars.

Per altra banda es detecta que en el passat es va actuar en les lloses dels balcons i que aquestes havien perdut completament la seva geometria. Se sol·licita que es recuperin.

També cal recuperar les composicions d'algunes de les fusteries de les balconeres on s'havien eliminat els quarterons.

Es varen fer visites in situ per revisar criteris d'actuació i corregir alguns, també gestions telemàtiques per acabar de tancar els condicionats de la llicència (20h).

Obra finalitzada.

FOTOGRAFIES



C. BONAVISTA 25

DESCRIPCIÓ

Edifici d'habitatges de a primera meitat del s. XIX. Es tracta d'una actuació global on a banda de restauració de façanes hi ha una actuació en els espais comuns i una divisió interior d'habitatge.

Nivell de catalogació: Béns amb elements d'interès (conjunt C)

ACTUACIONS

En el moment que es fa l'estudi ja s'ha executat la restauració de la façana posterior (amb no gaire mètode) i la divisió interior de l'habitatge.

Manca per executar l'actuació a l'escala de veïns i la restauració de la façana principal.

La façana principal està bàsicament bruta però no hi ha hagut actuacions anteriors que l'hagin malmès.

Es fa una neteja amb aigua i sabó neutre i s'estudien tant els cromatismes proposats a l'estudi cromàtic com l'actuació en el sostre de la tribuna (amb moltes peces ceràmiques trencades on es decideix de substituir-les totes), també en balcons (caldrà treure el nou paviment sobreposat, una de les poques actuacions que s'havia fet en la façana) i recuperar algunes balustrades en mal estat.

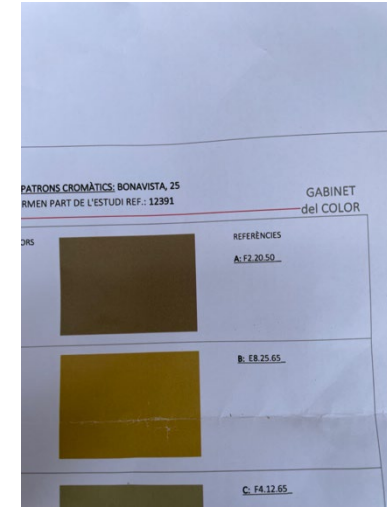
Pel que fa a les fusteries, la voluntat és de fer-les totes noves mantenint composició, materialitat i cromatisme.

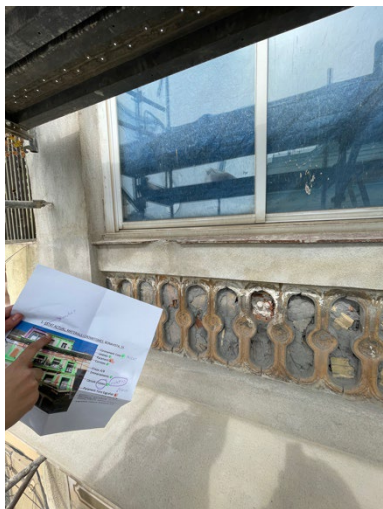
L'estudi arriba fins el moment on s'han fet aquestes apreciacions a la DF i a l'equip de restauració que treballaran en aquesta línia.

S'han realitzat visites in situ prèvies a l'inici de l'obra per unificar criteris amb la direcció facultativa i la propietat. Posteriorment s'han fet visites in situ per fer seguiment de les actuacions donat que els criteris emprats en anteriors actuacions en la mateixa finca (façana posterior) no eren del tot alineats amb els criteris de restauració patrimonial i de condicions de la llicència. Alhora s'ha mantingut contacte constant amb la direcció facultativa i amb l'equip de restauració per controlar el procés (30h).

Obra en curs.

FOTOGRAFIES





C. GIRONA 133**DESCRIPCIÓ**

Casa Tolrà Edifici d'habitatges de canvi de segle.
Es proposa actuar només en la tribuna de l'edifici amb parament malmès i sobretot restauració i substitució parcial de fusteries.

Nivell de catalogació: Béns amb elements d'interès (C)

ACTUACIONS

S'analitza sobretot l'estat de les fusteries on es determina que els vitralls emplomats es desmuntaran, es restauraran a taller (sense canviar envidraments) i es tornaran a muntar.

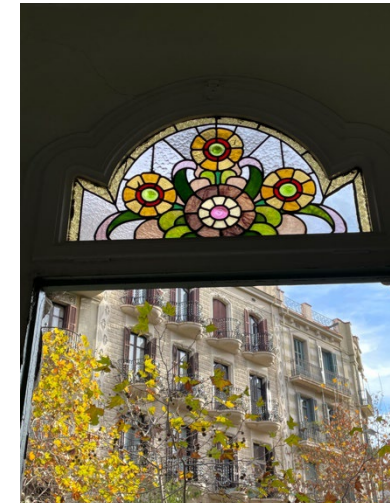
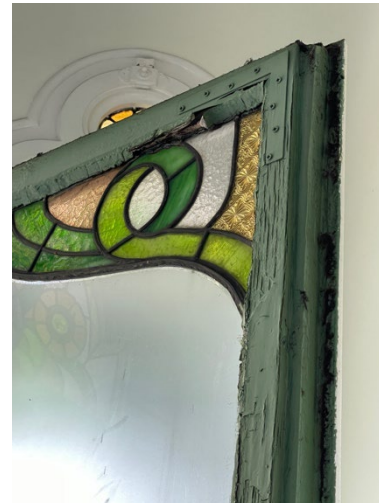
Pel que fa a la tribuna es detecten moltes patologies als brancals de les finestres per la seva esveltesa.

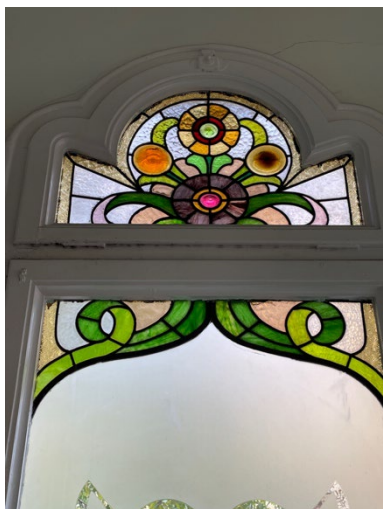
Es proposa intervenir en les esquerdes més superficials amb morter de calç hidràulica per tal que siguin un element elàstic i en aquells punts que les patologies siguin més severes fer-ho amb varilles de fibra de vidre, evitant al màxim intervenir amb varilles d'acer inoxidable.

El parament caldrà decapar-lo i aplicar pintures minerals en veladura seguint els cromatismes acordats a l'estudi cromàtic.

S'han realitzat visites in situ i diverses gestions en línia per coordinar les actuacions i criteris patrimonials (12h).

Obra en curs.

FOTOGRAFIES



C. GRAN DE GRÀCIA 51

DESCRIPCIÓ

Edifici d'habitatges de finals del s. XIX.
Es tracta de la restauració de la façana principal.

Nivell de catalogació: Béns amb elements d'interès (conjunt C)

ACTUACIONS

Pel que fa al parament ens trobem amb un edifici que està sobretot brut i amb crosta negra però sense actuacions prèvies que l'hagin malmès en el parament. En canvi en els balcons s'observa unes actuacions prèvies amb materials no compatibles i que no han deixat transpirar la pedra i han fet que aquesta es degradés completament provocant la seva exfoliació.

S'analitza l'actuació a les lloses dels balcons, reconstruint-les amb la geometria original.

Pel que fa al parament es neteja amb aigua i sabó neutre i s'estudiarà amb l'equip de restauració si els cromatismes proposats a l'estudi cromàtic s'ajusten a la realitat.

Hi ha elements de ferro en mal estat i alguns desapareguts. S'acorda que es restauraran els existents i no es reposaran els que manquin.

Hi ha balcons molt llargs on les baranes fimbregen tot i existir un tirant embegut a la llosa de balcó que no s'eliminarà ni es reforçarà per tal de mantenir els elements originals de la façana.

Sobre les fusteries de façana la DF ens informa que no hi ha actuació prevista però s'observa el mal estat d'algunes de les persianes de llibret.

S'han realitzat visites in situ amb la direcció facultativa i amb l'equip de restauració i diverses gestions en línia per coordinar criteris d'actuació (14h).

Obra en curs.

FOTOGRAFIES

