



Pla estratègic
dels **espais litorals** de la ciutat

Coordinació de la gestió del litoral

Juliol de 2018

Gerència Municipal
Direcció de l'Oficina estratègica de l'àmbit litoral

B
BC
BN



Continguts

- 01.** Distribució actual de les competències municipals relatives al litoral
- 02.** Anàlisi funcional de la gestió del litoral
- 03.** Anàlisi econòmica i dels recursos humans
- 04.** Valoració de la gestió del litoral



01

Distribució actual de les competències municipals relatives al litoral

B



Distribució actual de les competències municipals relatives al litoral

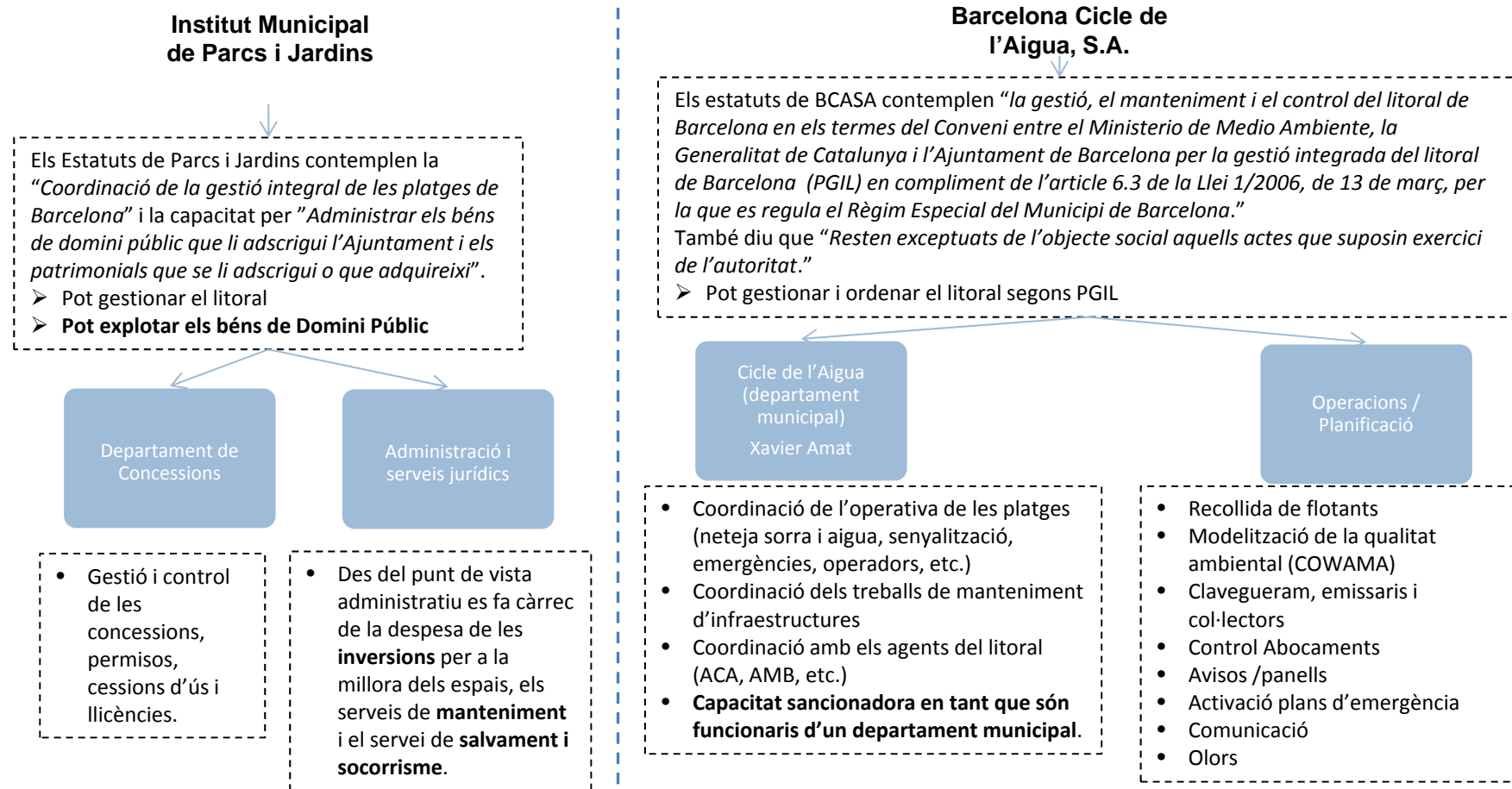
Actualment, a l'Ajuntament de Barcelona, hi ha dues entitats - **l'Institut Municipal de Parcs i Jardins (IMPJ)** i **Barcelona Cicle de l'Aigua, S.A. (BCASA)** - l'objecte social de les quals abasta la **Gestió del Litoral**, tot i que els seus estatuts no inclouen les mateixes funcions :

- Parcs i Jardins pot gestionar el litoral i explotar els béns de domini públic marítim terrestre mitjançant les llicències d'ocupació i permisos.
- BCASA pot gestionar i ordenar el litoral tal com està establert al Pla de gestió Integrada del Litoral (PGIL).
- Cap de les dues entitats pot sancionar, ja que això està reservat exclusivament al personal funcionari de l'Ajuntament. Ni Parcs i Jardins ni BCASA disposen de personal funcionari en la seva plantilla (per bé que l'Àrea del Cicle de l'Aigua té funcionaris adscrits que disposen, per tant, de capacitat sancionadora).

Ambdues entitats, doncs, duen a terme tasques de gestió del litoral segons l'esquema que es mostra en la diapositiva següent.



Distribució actual de les competències municipals relatives al litoral





02

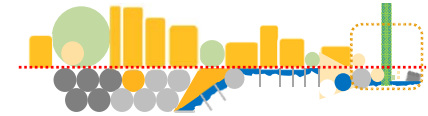
Anàlisi funcional de la gestió del litoral

B

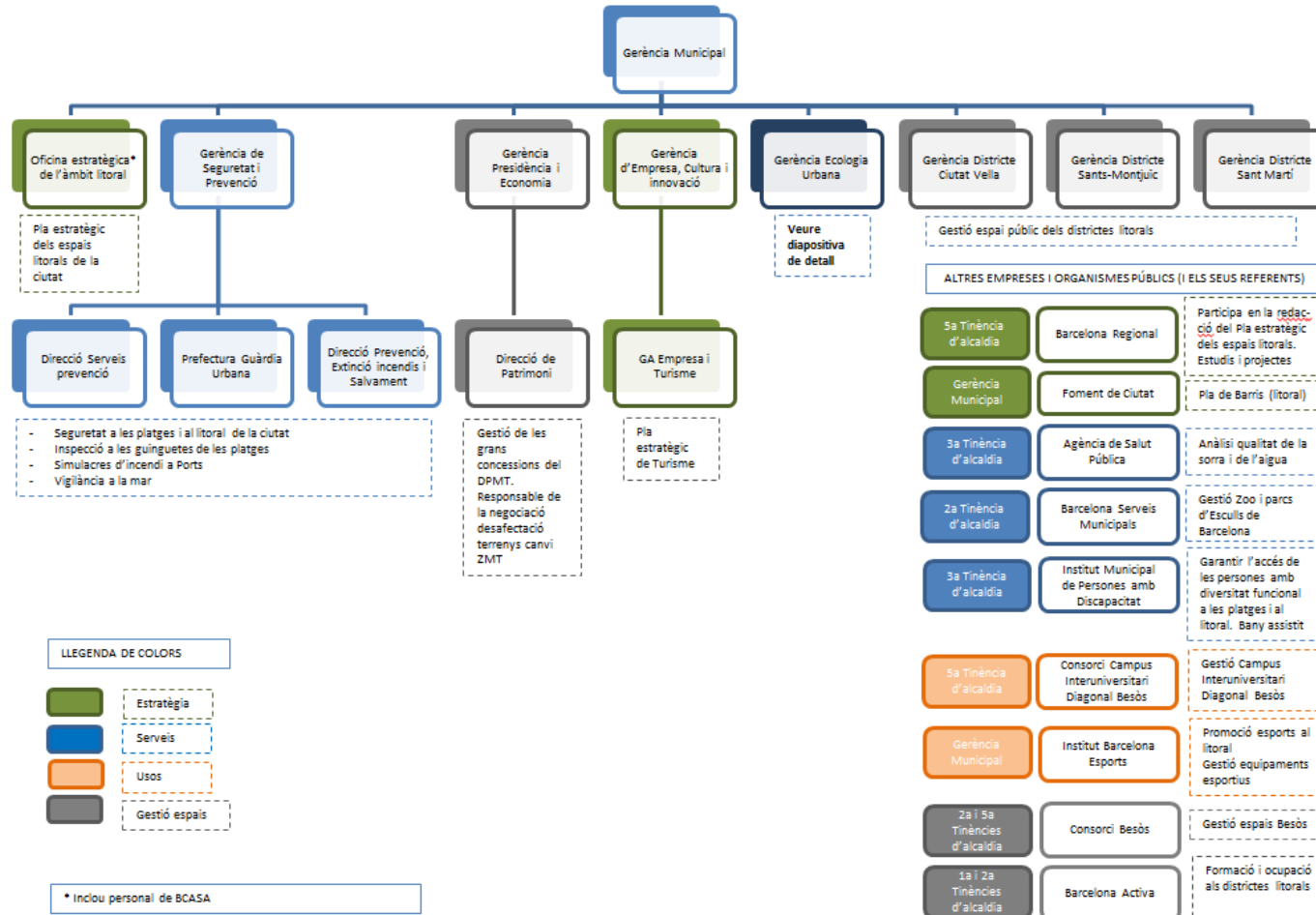


Anàlisi funcional

- Tot i que les competències estiguin assignades a dues entitats concretes, la **gestió del litoral és una disciplina transversal** que s'alimenta que moltes àrees de l'Ajuntament, i molt específicament de la Gerència d'Ecologia Urbana (i encara més concretament, de la Gerència Adjunta de Medi Ambient i Serveis Urbans).
- Les dues dispositives que segueixen són una anàlisi de les funcions que fan les diferents direccions o serveis en relació amb la gestió del litoral. La primera és per al conjunt de l'Ajuntament partint de la Gerència Municipal, mentre que la segona és específica per a la Gerència d'Ecologia Urbana. S'ha diferenciat en colors si la funció que fa l'àrea, departament, servei o oficina correspon a una funció principalment estratègica, de serveis, de regulació d'usos o de gestió general de l'espai.

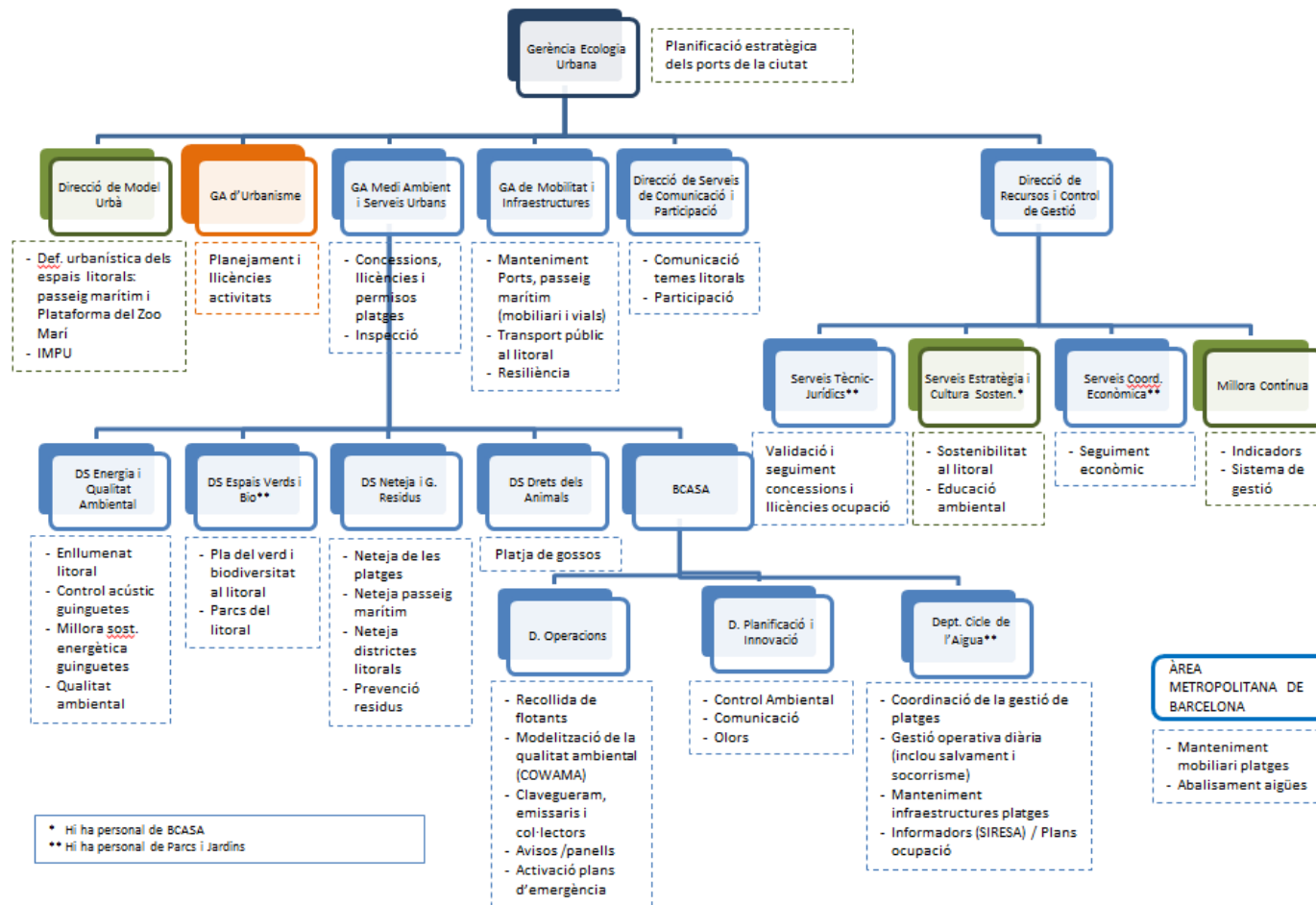


Organigrama funcional de la gestió del litoral a l'Ajuntament de Barcelona





Organigrama funcional de la gestió del litoral dintre d'Ecologia Urbana

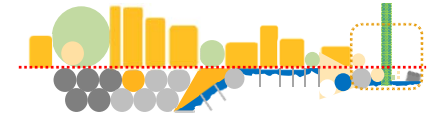




Anàlisi funcional

De l'anàlisi d'aquests organigrames funcionals se n'extreuen les següents observacions:

- La **gestió del litoral implica a moltes àrees** de l'Ajuntament, que han de dialogar i coordinar-se.
- Es distingeixen clarament dues vessants en la gestió del litoral: la **vessant estratègica** i la **vessant de serveis**, ubicada a les platges.
- La vessant estratègica es coordina des d'àmbits més propers a la Gerència Municipal i la Gerència d'Ecologia Urbana, mentre que la vessant de serveis es concentra principalment a la Gerència de Medi Ambient i Serveis Urbans.
- La **coordinació de la gestió de les platges (Àrea de Cicle de l'Aigua)**, que necessàriament s'ha d'alimentar de tots els serveis mostrats a l'organigrama i que s'ha de coordinar amb les àrees que fan estratègia, usos o gestió, està situada a un nivell molt inferior, cosa que a la pràctica significa poc empoderament.



Anàlisi funcional

La **vessant estratègica** està repartida sectorialment en diverses àrees:

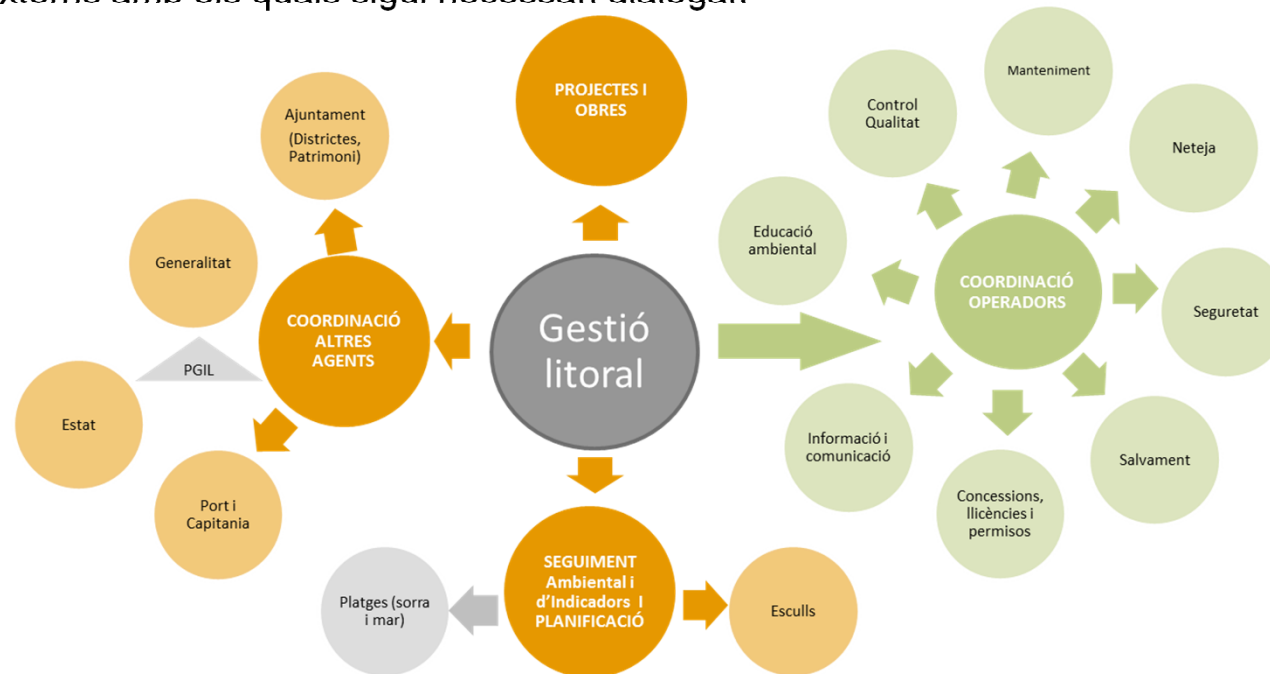
- Empresa i Turisme: responsables de l'elaboració del Pla estratègic de Turisme 2020 amb efectes sobre el litoral.
- Direcció de Model Urbà: té l'encomana de proposar com organitzar físicament els espais del litoral que resten pendents de vertebrar (passeig del front marítim de Sant Martí, plataforma del zoo marí, etc.)
- Serveis d'Estratègia i Cultura de la Sostenibilitat: responsable de l'educació ambiental que es fa al litoral mitjançant el Centre de la Platja i que ha de vetllar per la sostenibilitat del litoral com a ens transversal que vetlla per difondre i mantenir la cultura de la sostenibilitat en tots els àmbits de la ciutat.
- Millora contínua: dóna suport a les diferents àrees a través del càlcul d'indicadors i el seguiment de projectes per aconseguir la millora contínua de la gestió pública.

Per altra banda, des del novembre de 2016, l'Oficina estratègica de l'àmbit litoral formula una **visió global estratègica del litoral** a través del *Pla estratègic dels espais litorals de la ciutat*.



Anàlisi funcional

La **vessant dels serveis** es vertebrada des de la **Coordinació de la gestió de platges**, enquadrada en el Departament de **Cicle de l'Aigua** de **BCASA**. Els seus àmbits de treball són: i) Coordinació amb operadors, ii) Projectes i Obres, iii) Seguiment i Planificació i iv) Coordinació amb altres agents competents, incloent la relació amb totes les àrees de l'Ajuntament i els agents externs amb els quals sigui necessari dialogar.

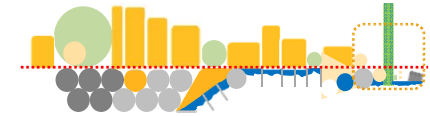




03

Anàlisi econòmica i dels recursos humans

B



Anàlisi econòmica

Actualment no hi ha una comptabilitat conjunta de la gestió del litoral. Caldria agregar informació de tots els agents que hi participen per poder elaborar un balanç econòmic global.

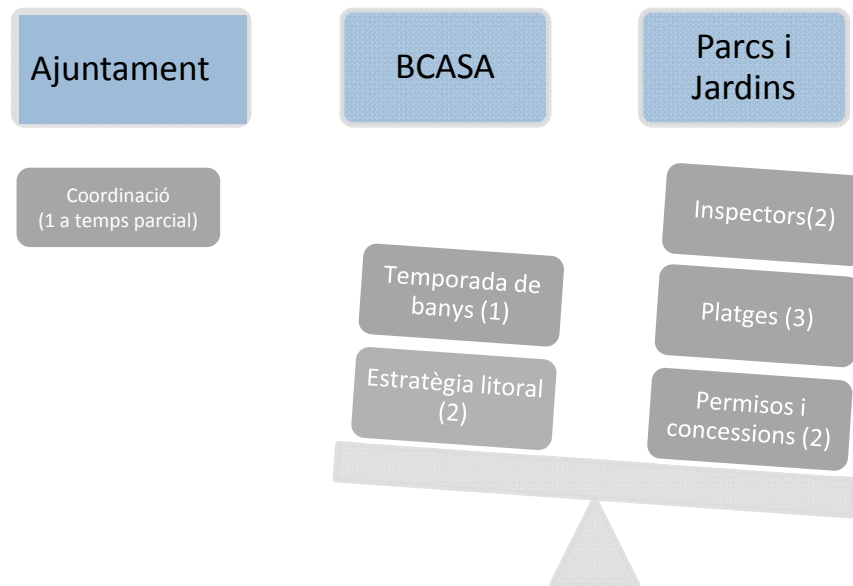
En 2016 Les partides més importants de la gestió dels serveis de les platges van correspondre a la neteja de les platges i als serveis de salvament i socorrisme.

La gestió del litoral a l'àmbit de les platges te uns ingressos procedents de l'explotació dels béns del Domini Públic Marítimo-Terrestre. Els ingressos corresponen a les llicències d'ocupació (guinguetes, tendals i gandules ubicades a les platges), a les terrasses dels locals restaurants que estan ubicats tant a les platges com al passeig marítim, i als permisos i filmacions que es fan a la zona.



Anàlisi dels recursos humans

Igual que els recursos econòmics, els recursos humans dedicats a la gestió del litoral també estan molt repartits entre les diferents àrees de l'Ajuntament de Barcelona. En aquest cas, però, interessa identificar els recursos humans que estan implicats en la gestió i coordinació i a Parcs i Jardins i a BCASA en tant que ens específicament competents en la gestió del litoral.



- Actualment, la coordinació de la gestió de les platges és assumida per un funcionari de l'Ajuntament (adscrit a BCASA) que es dedica parcialment a la gestió del litoral.
- Parcs i Jardins destina més recursos humans a la gestió del litoral que BCASA.



Anàlisi dels recursos humans

A l'IMPJ hi ha 5 persones treballant en la gestió de les platges, tres al Departament de Platges i dues persones del Departament de Permisos i concessions.

A BCASA, hi ha un total de 31 persones amb dedicació a la gestió del litoral, dels quals, 3 estan a dedicació completa i els altres 28 a dedicació parcial, fent tasques diverses com recollida de mostres o el sistema d'alertes.

| Servei | Tasques | Persones |
|-------------------------------|---|-----------|
| Servei de Relacions Exteriors | Recollida mostres de platges en temps de pluja. Inspeccions per temes d'olors. Informes | 5 |
| Servei d'Explotació | Sistema d'Alerta d'abocaments afectació de la qualitat de les aigües de bany; alertes de la mala estat de la mar; gestió dels panells electrònics de les platges i subministrament de la informació a l'Ajuntament i a diferents aplicacions mòbils; gestió d'incidències d'estacions de bombament. | 23 |
| Servei de Manteniment | Manteniment dels panells electrònics de les platges. | |
| Servei de Platges | Temporada de banys | 1 |
| Estratègia litoral | Suport a la gestió diària i a l'elaboració del pla estratègic litoral | 2 |
| Total RRHH | | 31 |



04

Valoració de la gestió del litoral

B



Valoració de la gestió del litoral

- La gestió del litoral a l'Ajuntament de Barcelona no té un enfocament integrat i transversal. Hi ha una dispersió de responsabilitats que **dificulta identificar clarament els interlocutors i les responsabilitats de la gestió del litoral i les platges.**
- Manca un **òrgan de diàleg i d'establiment de directrius** al més alt nivell dins de l'organigrama municipal que integri tots els àmbits de gestió del litoral.
- La gestió diària que es dur a terme actualment a les platges és correcta i permet donar un servei adequat als usuaris de les platges, tal com indica l'enquesta de les platges (nivell de satisfacció 7,5 de mitjana). Tot i així, en aquests moments, la gestió de les platges està en procés de transició de Parcs i Jardins (les platges són considerades com un “parc”) cap a BCASA (les platges són considerades com elements dins del Cicle de l'Aigua). Aquesta situació ha generat la següent paradoxa:
 - El **coordinador de la gestió de platges** comparteix dedicació amb d'altres tasques del Cicle de l'Aigua quan la gestió de les platges es prou complexa i àmplia i requeriria una dedicació complerta
 - L'**IMPJ** té un **paper econòmic i de recursos humans molt rellevant** en la gestió de platges, tot i que el seu paper en l'**organigrama funcional ha quedat desdibuixat.**



Valoració de la gestió del litoral

- **BCASA** va assumint un paper cada cop més rellevant en la gestió del litoral, malgrat que la **capacitat econòmica** de BCASA és, en aquest àmbit, **molt menor** que la de Parcs i Jardins.
- El Departament del Cicle de l'Aigua és una barreja de personal de Parcs i Jardins i de l'Ajuntament. A més, el Departament està a un nivell molt baix dins de l'organigrama municipal, cosa que li dóna **poc empoderament** davant dels altres departaments de l'Ajuntament i també de cara a la gestió exterior.
- Aquesta dispersió d'àrees i la debilitat del Departament del Cicle del Aigua fa que no s'estigui fent una **gestió integrada del litoral** en sentit rigorós, ni un seguiment dels pressupostos, els ingressos i les despeses d'aquesta gestió que permeti assignar més eficientment i rendibilitzar els recursos que s'hi destinen.
- **L'estratègia ambiental** no està integrada amb la gestió diària d'una forma efectiva.



Valoració de la gestió del litoral

- Caldria una coordinació dels àmbits de formulació de les estratègies d'intervenció en el litoral. L'organització interna de l'Ajuntament hauria de fer possible que la gestió del litoral treballi com l'engranatge de la figura, amb tres peces de funcionament coordinat.

