



Informe sobre l'atur de llarga durada a Barcelona



Consell Econòmic i Social
de Barcelona

Setembre 2014

Resum executiu

Segons dades de l'atur registrat, al setembre de 2014 hi ha a la ciutat 26.008 persones aturades des de fa més de dos anys, xifra que puja a 44.804 si hi afegim les que porten entre un i dos anys desocupades. **Un 44,3% dels aturats de la ciutat estan sense feina des de fa més d'un any.** Al setembre de l'any 2013 aquest percentatge era lleugerament superior, el 44,9%.

Segons l'EPA, a Barcelona hi ha 44.200 aturats amb més de dos anys a l'atur al juny de 2014, un 32,7% del total d'aturats. Si hi afegim els que fa entre un i dos anys que estan desocupats, tenim que més de 75.700 persones fa més d'un any que estan aturades, el 56% del total. Fa un any aquest percentatge era del 47,2%.

Mentre que les dades de l'atur registrat indiquen que al setembre de 2014 el 44,3% dels aturats es troben en aquesta situació des de fa més d'un any, l'EPA fa pujar el percentatge fins el 56%.

Cal destacar que aquest col·lectiu, que cada vegada és més nombrós, esgota la percepció de les prestacions per desocupació, una situació que pot abocar un percentatge creixent de la població de Barcelona a situacions de pràctica exclusió social.

Aquesta realitat no només és preocupant sinó que també no sembla millorar amb el temps. I és que ambdues fonts coincideixen en l'**increment de l'atur de llarga durada per sobre de la mitjana** des del començament de la crisi, una situació que encara és més negativa a Catalunya i Espanya.

L'atur de llarga durada és especialment intens entre els majors de 54 anys. Així, mentre que només el 24,4% dels aturats de 35 a 54 anys es troba en aquesta situació, el percentatge puja fins al 47,4% quan es tracta de majors de 54 anys.

Al setembre de 2014, **quasi el 70% dels aturats de més de 54 anys porta més d'un any sense feina.** I també afecta més les dones.

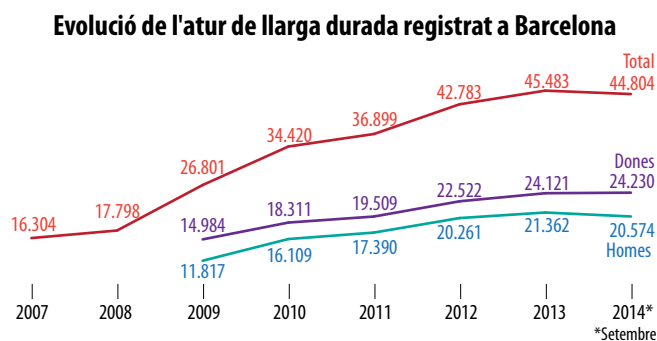
Un altra variable que condiona la durada de l'atur és el nivell formatiu de les persones desocupades. El 31,4% dels desocupats amb estudis primaris incomplets i el 34,7% dels que tenen fins a primària completa fa més de dos anys que són a l'atur, front el 14,8% dels aturats amb estudis universitaris i el 23,3% dels tècnics professionals superiors. Aquests percentatges s'igualen força si parlem dels aturats d'entre un i dos anys, mentre que aquests dos darrers col·lectius són els que més pateixen l'atur inferior a un any. Als aturats amb nivells de formació més baixos els costa més sortir de l'atur i reintegrar-se al mercat laboral, mentre que s'observa una rotació laboral a curt termini de les persones amb nivells d'estudis superiors.

La indústria és el sector on es nota més la presència d'aturats de llarga durada. El 36% dels treballadors industrials a l'atur fa més de dos anys que estan desocupats, percentatge que arriba al 57,4% si comptem els que n'estan des de fa més d'un any. En el cas dels serveis, aquests percentatges són del 24,3 i 42,6%, respectivament. L'atur, per tant, tendeix a fer-se crònic amb més intensitat a la indústria que a la resta de sectors.

Atur de llarga durada registrat a Barcelona. Evolució

Si incloem dins de l'atur de llarga durada totes les persones que fa més d'un any que estan desocupades, el nombre d'aturats de llarga durada registrats a la ciutat de Barcelona ha crescut un 175% entre desembre de 2007 i setembre de 2014 i ha passat de 16.304 persones a 44.804. En canvi, de desembre de 2013 a setembre de 2014 ha baixat un 1,5%.

Des de desembre de 2009 a setembre de 2014 el nombre de dones amb més d'un any a l'atur ha crescut un 61,7%. En el mateix període, l'increment ha estat del 74% en el cas dels homes. Al desembre de 2009, el 56% de les persones aturades de llarga durada eren dones, percentatge que ha baixat al 54% al setembre de 2014.



Durada de l'atur registrat per àmbits territorials. Setembre 2014

Si a Barcelona l'atur registrat de durada superior a un any baixa un 1,2% de setembre de 2013 a setembre de 2014, a Catalunya i Espanya la reducció és encara més intensa: l'1,8 i el 4,4%, respectivament. En canvi, l'increment des de gener de l'any 2008 del nombre d'aturats registrats que porten més d'un any a l'atur a Barcelona, quasi el 170%, segueix sent menys intens que a Catalunya (232%) i a Espanya (211%).

Durada de l'atur registrat a Barcelona. Setembre 2014

	Fins a 6 mesos	De 6 mesos a 1 any	Més de 1 any	Total
Menors de 25 anys	3.921	646	519	5.086
De 25 a 34 anys	11.541	3.556	3.919	19.016
De 35 a 54 anys	19.427	9.357	23.334	52.118
55 anys i més	4.198	3.595	17.032	24.825
Total	39.087	17.154	44.804	101.045

Durada de l'atur registrat a Barcelona. Setembre 2014

	Fins a 6 mesos		De 6 mesos a 1 any		Més de 1 any		Total
	Sobre total grup edat	Variació anual	Sobre total grup edat	Variació anual	Sobre total grup edat	Variació anual	Variació anual
Menors de 25 anys	77,1%	-4,5%	12,7%	-11,3%	10,2%	-4,9%	-5,5%
De 25 a 34 anys	60,7%	-11,4%	18,7%	-19,9%	20,6%	-13,4%	-13,5%
De 35 a 54 anys	37,3%	-10,4%	18,0%	-14,5%	44,8%	-4,8%	-8,8%
55 anys i més	16,9%	-9,7%	14,5%	-5,1%	68,6%	8,1%	2,6%
Total	38,7%	-10,1%	17,0%	-13,8%	44,3%	-1,2%	-7,0%

Durada de l'atur registrat a Catalunya. Setembre 2014

	Fins a 6 mesos	De 6 mesos a 1 any	Més de 1 any	Total
Menors de 25 anys	28.149	5.472	4.515	38.136
De 25 a 34 anys	59.935	18.545	26.273	104.753
De 35 a 54 anys	112.170	50.279	140.222	302.671
55 anys i més	20.637	15.967	93.648	130.252
Total	220.891	90.263	264.658	575.812

Durada de l'atur registrat a Catalunya. Setembre 2014

	Fins a 6 mesos		De 6 mesos a 1 any		Més de 1 any		Total
	Sobre total grup edat	Variació anual	Sobre total grup edat	Variació anual	Sobre total grup edat	Variació anual	Variació anual
Menors de 25 anys	73,8%	-5,7%	14,3%	-11,8%	11,8%	-9,8%	-7,2%
De 25 a 34 anys	57,2%	-12,3%	17,7%	-24,0%	25,1%	-15,8%	-15,5%
De 35 a 54 anys	37,1%	-6,7%	16,6%	-18,9%	46,3%	-5,2%	-8,3%
55 anys i més	15,8%	-7,7%	12,3%	-11,7%	71,9%	9,7%	3,5%
Total	38,4%	-8,3%	15,7%	-18,4%	46,0%	-1,8%	-7,3%

Durada de l'atur registrat a Espanya. Setembre 2014

	Fins a 6 mesos	De 6 mesos a 1 any	Més de 1 any	Total
Menors de 25 anys	276.898	62.076	71.305	410.279
De 25 a 34 anys	501.861	159.660	260.969	922.490
De 35 a 54 anys	828.242	373.623	1.111.215	2.313.080
55 anys i més	142.351	98.496	560.954	801.801
Total	1.749.352	693.855	2.004.443	4.447.650

Durada de l'atur registrat a Espanya. Setembre 2014

	Fins a 6 mesos		De 6 mesos a 1 any		Més de 1 any		Total
	Sobre total grup edat	Variació anual	Sobre total grup edat	Variació anual	Sobre total grup edat	Variació anual	Variació anual
Menors de 25 anys	67,5%	-1,3%	15,1%	-12,5%	17,4%	-14,6%	-5,7%
De 25 a 34 anys	54,4%	-7,8%	17,3%	-19,3%	28,3%	-16,2%	-12,5%
De 35 a 54 anys	35,8%	-2,7%	16,2%	-13,5%	48,0%	-5,6%	-6,0%
55 anys i més	17,8%	-1,1%	12,3%	-7,0%	70,0%	6,8%	3,5%
Total	39,3%	-3,9%	15,6%	-14,0%	45,1%	-4,4%	-5,9%

Evolució de l'atur registrat per àmbits territorials. Setembre 2014

	Fins a 6 mesos		De 6 mesos a 1 any		Més de 1 any		Total	
	Var. acumulada gener 2008	Var. anual	Var. acumulada gener 2008	Var. anual	Var. acumulada gener 2008	Var. anual	Var. acumulada gener 2008	Var. anual
Barcelona	32,2%	-10,1%	99,4%	-13,8%	169,3%	-1,2%	84,4%	-7,0%
Catalunya	37,9%	-8,3%	110,4%	-18,4%	231,7%	-1,8%	103,5%	-7,3%
Espanya	35,3%	-3,9%	114,4%	-14,0%	210,6%	-4,4%	96,6%	-5,9%

Atur registrat a Barcelona. Per edat

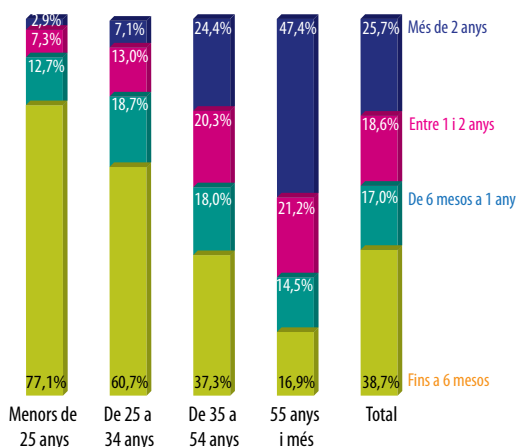
Al setembre de 2014 hi ha a la ciutat 26.008 persones que es troben a l'atur des de fa més de dos anys, xifra que puja a 44.804 si hi afegim els que fa entre un i dos anys que estan desocupades. Per tant, un 44,3% dels aturats de la ciutat estan sense feina des de fa més d'un any. Al setembre de l'any 2013 aquest percentatge era lleugerament superior, el 44,9%. Mentre que el nombre de persones aturades baixa un 7% entre setembre de 2013 i setembre de 2014, el nombre d'aturats que es troben en aquesta situació des de fa més de dos anys puja un 10,6%. Per la seva part, el nombre de persones aturades des de fa més d'un any es redueix un 1,2% en aquest període, la primera baixada interanual dels darrers anys.

Els aturats que es troben a l'atur des de fa més de dos anys són majoritàriament persones d'entre 35 i 54 anys, un 49% del total, seguides pels majors de 54 anys (un 45,3% del total). Però el seu pes sobre el total d'aturats del seu grup d'edat és força diferent. Així, mentre que només el 24,4% dels aturats de 35 a 54 anys es troba en aquesta situació, el percentatge puja fins al 47,4% quan es tracta de majors de 54 anys. Al setembre de 2014, quasi el 70% dels aturats de més de 54 anys porta més d'un any sense feina

Atur registrat a Barcelona per durada i edats. Setembre 2014

	Fins a 6 mesos	De 6 mesos a 1 any	Entre 1 i 2 anys	Més de 2 anys	Total
Menors de 25 anys	3.921	646	370	149	5.086
De 25 a 34 anys	11.541	3.556	2.563	1.356	19.016
De 35 a 54 anys	19.427	9.357	10.601	12.733	52.118
55 anys i més	4.198	3.595	5.262	11.770	24.825
Total	39.087	17.154	18.796	26.008	101.045

Atur registrat a Barcelona per durada i edats. Setembre 2014



Variacions interanuals. Setembre 2014

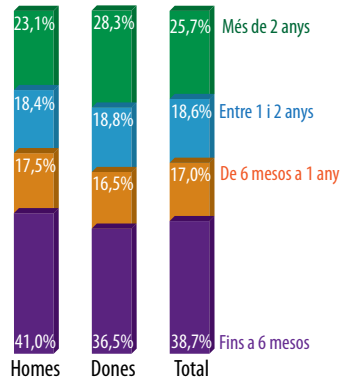
	Fins a 6 mesos	De 6 mesos a 1 any	Entre 1 i 2 anys	Més de 2 anys	Total
Menors de 25 anys	-4,5%	-11,3%	-8,0%	3,5%	-5,5%
De 25 a 34 anys	-11,4%	-19,9%	-20,6%	4,3%	-13,5%
De 35 a 54 anys	-10,4%	-14,5%	-16,0%	7,1%	-8,8%
55 anys i més	-9,7%	-5,1%	-5,7%	15,7%	2,6%
Total	-10,1%	-13,8%	-13,9%	10,6%	-7,0%

Atur registrat a Barcelona. Per sexe

A Barcelona, dels 44.804 aturats que al setembre de 2014 feia més d'un any que es trobaven en aquesta situació, un 54% són dones.

El 28,3% de les dones desocupades de la ciutat es troba a l'atur des de fa més de dos anys i més d'un 47% fa més d'un any. Aquests percentatges baixen al 23,1 i 41,5%, respectivament, en el cas dels homes.

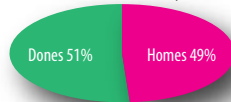
Atur registrat a Barcelona per durada. Setembre 2014



Atur registrat a Barcelona per durada i sexe. Setembre 2014

	Fins a 6 mesos	De 6 mesos a 1 any	Entre 1 i 2 anys	Més de 2 anys	Total
Homes	20.290	8.678	9.118	11.456	49.542
Dones	18.797	8.476	9.678	14.552	51.503
Total	39.087	17.154	18.796	26.008	101.045

Entre 1 i 2 anys



Més de 2 anys



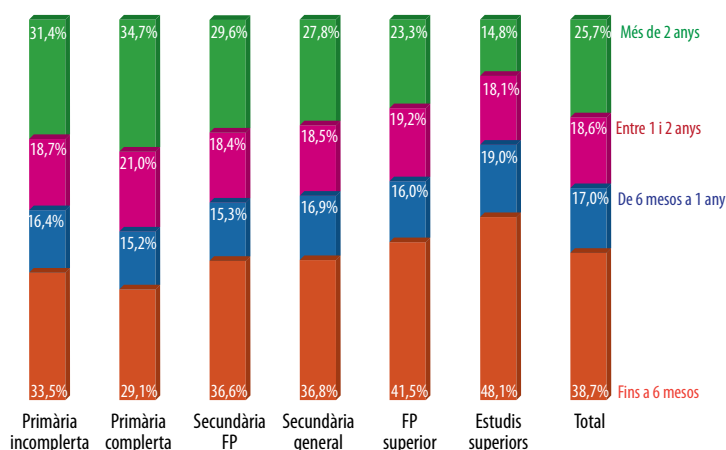
Atur registrat a Barcelona. Per nivell formatiu

El percentatge d'aturats de llarga durada varia força en funció del nivell formatiu. Així, mentre que el 31,4% dels desocupats amb estudis primaris incomplets i el 34,7% dels que tenen fins a primària completa fa més de dos anys que són a l'atur, només el 14,8% dels aturats amb estudis universitaris i el 23,3% dels tècnics professionals superiors es poden considerar aturats de llarga durada. Aquests percentatges s'igualen força si parlem dels aturats d'entre un i dos anys, mentre que aquests dos darrers col·lectius són els que més pateixen l'atur inferior a un any.

Atur registrat a Barcelona per durada i nivell formatiu. Setembre 2014

	Fins a 6 mesos	De 6 mesos a 1 any	Entre 1 i 2 anys	Més de 2 anys	Total
Primària incompleta	676	330	378	634	2.018
Primària completa	1.306	683	945	1.558	4.492
Secundària-FP	3.330	1.394	1.676	2.694	9.094
Secundària general	22.114	10.159	11.132	16.689	60.094
Tècnics-professionals superiors	3.301	1.275	1.524	1.854	7.954
Estudis superiors	8.360	3.313	3.141	2.579	17.393
Total	39.087	17.154	18.796	26.008	101.045

Atur registrat a Barcelona per durada i nivell formatiu. Setembre 2014



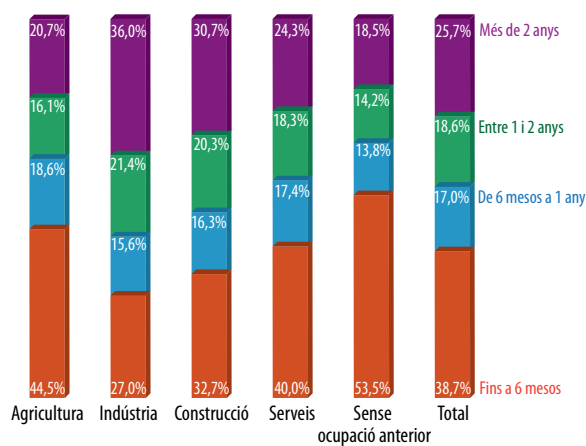
Atur registrat a Barcelona. Per sector

La indústria és el sector amb més pes dels aturats de llarga durada. El 36% dels treballadors industrials a l'atur fa més de dos anys que estan desocupats, percentatge que arriba al 57,4% si comptem els que n'estan des de fa més d'un any. En el cas dels serveis, aquests percentatges són del 24,3 i 42,6%, respectivament. Això no obstant, el 72,8% dels aturats de llarga durada (més de dos anys) provenen dels serveis.

Atur registrat a Barcelona per durada i sector . Setembre 2014

	Fins a 6 mesos	De 6 mesos a 1 any	Entre 1 i 2 anys	Més de 2 anys	Total
Agricultura	215	90	78	100	483
Indústria	2.555	1.472	2.027	3.404	9.458
Construcció	3.020	1.507	1.871	2.837	9.235
Serveis	31.188	13.541	14.261	18.939	77.929
Sense ocupació anterior	2.109	544	559	728	3.940
Total	39.087	17.154	18.796	26.008	101.045

Atur registrat a Barcelona per durada i sector. Setembre 2014



Atur a Barcelona segons l'EPA

Segons l'EPA, a Barcelona hi ha 44.200 aturats amb més de dos anys a l'atur al juny de 2014, un 32,7% del total d'aturats. Si hi afegim els que fa entre un i dos anys que estan desocupats, tenim que més de 75.700 persones fa més d'un any que estan aturades, el 56% del total. Fa un any aquest percentatge era del 47,2%.

Si l'atur a Barcelona ha caigut un 9,3% entre juny de 2013 i juny de 2014, el de llarga durada (més de dos anys) ha crescut un 11,3% en el mateix període i el nombre de persones que porten més d'un any a l'atur ha pujat un 7,5%. Si calculem l'increment acumulat des del primer trimestre de 2008, l'atur ha crescut a la ciutat un 133,9%, mentre que el nombre d'aturats que fa més d'un any que es troben a l'atur s'ha incrementat un 362%.

En milers	Menys de 3 mesos	Sobre total	De 3 a 11 mesos	Sobre total	De 1 a 2 anys	Sobre total	Més de 2 anys	Sobre total	Total
2009									
I trim.	50,0	45,0%	38,1	34,3%	15,8	14,2%	7,1	6,4%	111,0
II trim.	34,1	31,6%	43,3	40,2%	21,3	19,8%	9,1	8,4%	107,8
III trim.	42,9	37,8%	45,9	40,4%	19,9	17,5%	4,9	4,3%	113,6
IV trim.	33,1	25,8%	59,7	46,5%	25,3	19,7%	10,4	8,1%	128,5
2010									
I trim.	29,5	23,2%	57,7	45,4%	28,6	22,5%	11,2	8,8%	127,0
II trim.	30,6	21,4%	56,2	39,4%	40,5	28,4%	15,4	10,8%	142,7
III trim.	28,9	20,5%	53,9	38,1%	41,0	29,0%	17,5	12,4%	141,3
IV trim.	27,1	20,3%	42,6	31,9%	45,4	34,0%	18,4	13,8%	133,5
2011									
I trim.	35,4	26,1%	42,3	31,2%	33,0	24,4%	24,7	18,2%	135,4
II trim.	30,8	25,9%	35,4	29,7%	33,1	27,8%	19,7	16,6%	119,0
III trim.	31,5	22,0%	49,0	34,1%	33,3	23,2%	29,7	20,7%	143,5
IV trim.	28,7	20,1%	35,2	24,6%	37,0	25,9%	42,2	29,5%	143,1
2012									
I trim.	30,5	20,5%	42,2	28,3%	39,7	26,7%	36,5	24,5%	148,9
II trim.	32,3	22,2%	38,8	26,7%	35,2	24,2%	39,1	26,9%	145,4
III trim.	35,4	22,4%	49,9	31,5%	30,8	19,5%	42,1	26,6%	158,2
IV trim.	30,1	19,1%	44,5	28,2%	34,4	21,8%	48,9	31,0%	157,9
2013									
I trim.	21,2	14,0%	53,6	35,5%	33,8	22,4%	42,4	28,1%	151,0
II trim.	17,9	12,0%	60,7	40,7%	30,7	20,6%	39,7	26,6%	149,0
III trim.	39,4	26,5%	42,0	28,3%	30,1	20,3%	37,0	24,9%	148,5
IV trim.	29,1	20,9%	35,9	25,7%	34,4	24,7%	40,1	28,7%	139,5
2014									
I trim.	28,2	18,6%	35,5	23,4%	38,3	25,2%	49,9	32,9%	151,9
II trim.	24,6	18,2%	34,9	25,8%	31,5	23,3%	44,2	32,7%	135,2

Nota: el grup de menys de 3 mesos inclou a les persones que han trobat feina al llarg del trimestre.

Variació interanual 2014

	Menys de 3 mesos	De 3 a 11 mesos	De 1 a 2 anys	Més de 2 anys	Total
I trim.	33,0%	-33,8%	13,3%	17,7%	0,6%
II trim.	37,4%	-42,5%	2,6%	11,3%	-9,3%

Taxa de variació acumulada 2008-14

	Menys de 3 mesos	De 3 a 11 mesos	De 1 a 2 anys	Més de 2 anys	Més d'un any	Total
I trim.	8,5%	130,5%	372,8%	501,2%	437,8%	162,8%
II trim.	-5,4%	126,6%	288,9%	432,5%	361,6%	133,9%