



**Ajuntament
de Barcelona**

OFICINA MUNICIPAL DE DADES
DEPARTAMENT D'ANÀLISI

CONSUM PRIVAT A BARCELONA

2N TRIMESTRE 2022

12 de juliol de 2022



Durant el primer semestre de 2022 el consum privat a Barcelona creix un 35,6% i supera en un 13,2% el valor del primer semestre de 2019.
Per primera vegada tots els districtes superen els valors de despesa previ a la pandèmia.

El present informe presenta l'evolució del consum privat a la ciutat en temps real en base a les dades d'ús de targetes de crèdit/dèbit als comerços de Barcelona.

1 Evolució del consum privat a Barcelona

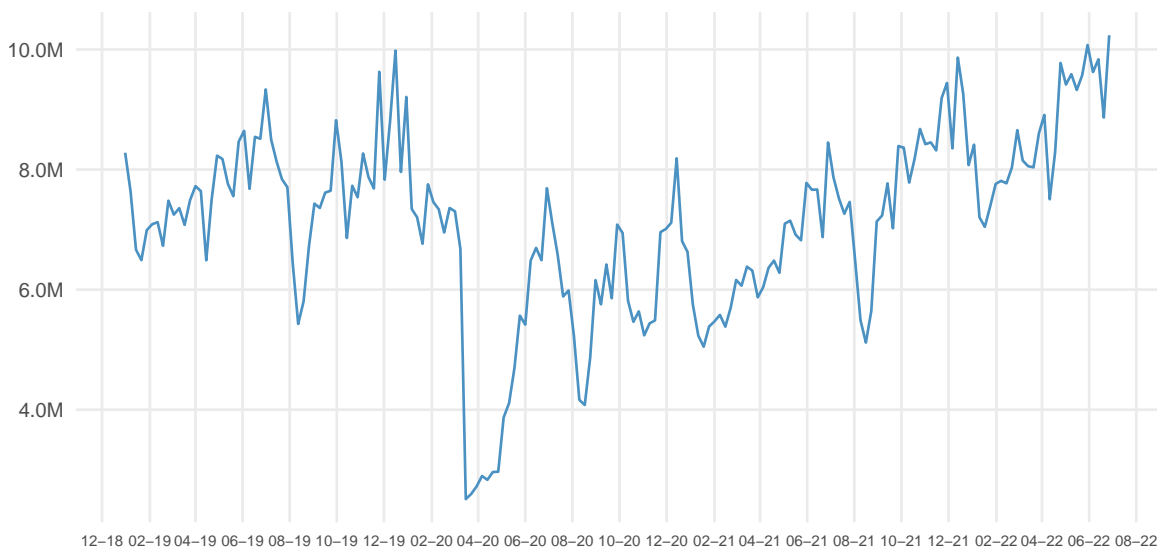
1.1 Despesa mitjana amb targeta als comerços de Barcelona

Al segon trimestre de 2022 la despesa realitzada als comerços de la ciutat ha estat un **+34,7% superior a la del segon trimestre de 2021** i un **+17,4% superior a la del segon trimestre de 2019**.

La despesa acumulada durant el **primer semestre de 2022** se situa en el **35,6%** per sobre de la del primer semestre de 2021. Després dels notables increments interanuals als mesos de gener (39,5%) i febrer (42,6%), el ritme de despesa es va alentir al març (29,7%), però entre l'abril i maig la despesa va tornar a taxes de creixement entre 38-39% tornant a moderar-se al juny (27,6% superiors a les de juny de l'any anterior).

Gràfic 1: Valor mitjà de les transaccions (€) a Barcelona.

Dades setmanals





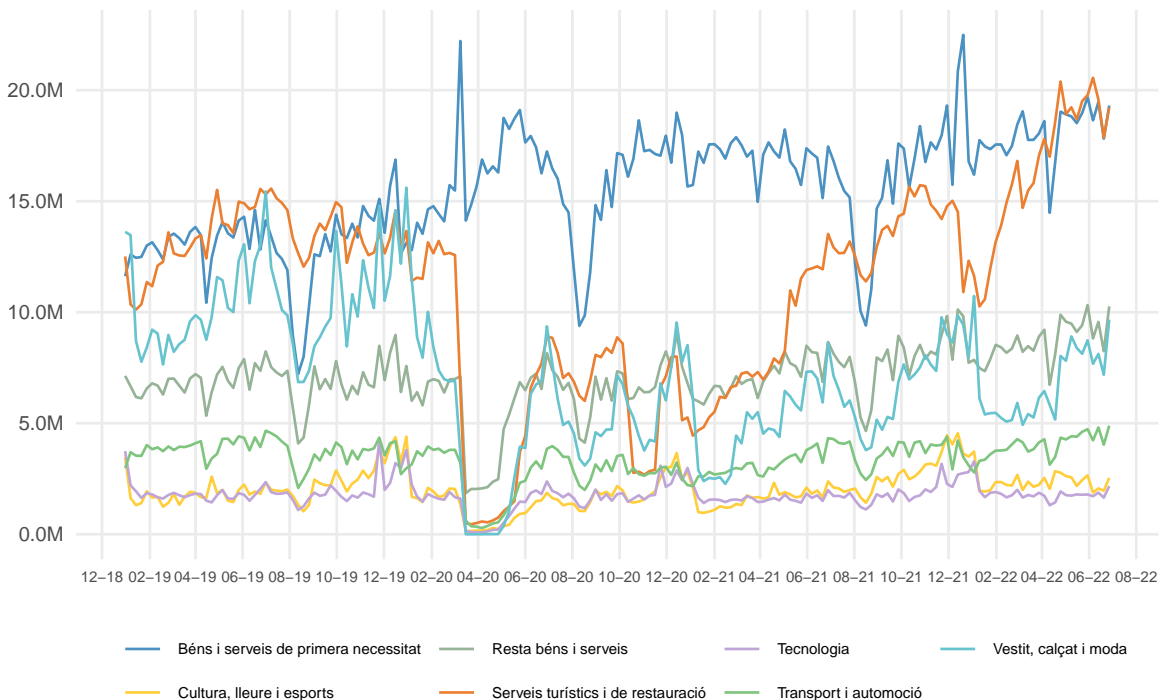
1.2 Despesa mitjana per grans sectors de despesa

Els **serveis turístics i de restauració** torna ser el sector que més creix en termes relatius el segon trimestre de 2022 (+93%) tot i que modera el creixement en relació al 129% assolit durant el primer trimestre de 2022. El sector de **cultura, lleure i esports puja un +31,1%** i també modera el ritme de creixement en relació el trimestre anterior (+67,1%). Destaquen igualment els increments, per sobre del 25% dels sectors de **transports i automoció (+27,6%)** i **el de vestit, calçat i moda (+29,8%)**.

A tots els sectors, la despesa és superior a la del segon trimestre de 2019 excepte pel que fa al de vestit, calçat i moda que encara es manté per sota un -30% del nivell de pre pandèmia. En el cas dels serveis turístics i de restauració, el nivell de despesa del segon trimestre supera per primera vegada des de l'estiu del 2019 la despesa en béns i serveis de primera necessitat.

Gràfic 2: Valor mitjà de les transaccions (€) per Grans Sectors a Barcelona.

Dades setmanals





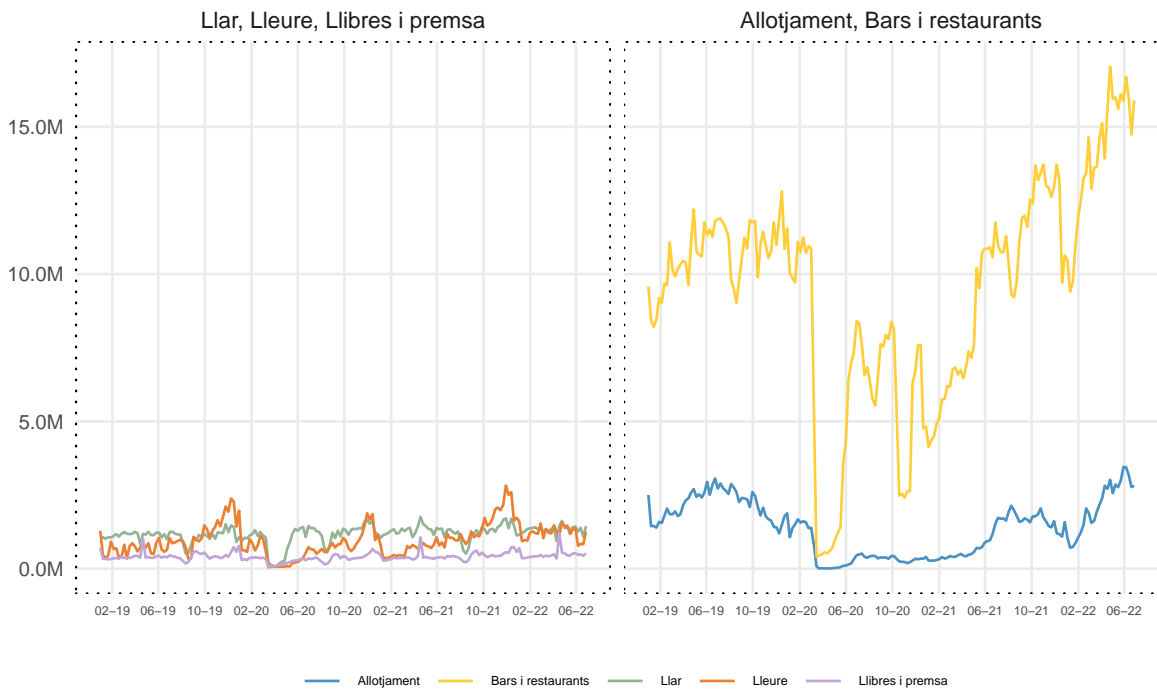
1.3 Despesa mitjana per categories de despesa

Durant el segon trimestre de 2022 els increments relatius més importants han estat a les categories d'**allotjament; bars i restauració i lleure i llibres i premsa**, sectors afectats per les restriccions d'activitat que encara hi havia durant el 2021.

En aquest trimestre, la despesa en totes les categories superen els valors equivalents de prepanidèmia per primera vegada.

Gràfic 3: Valor mitjà de les transaccions (€) per categories:

Dades setmanals





2 Evolució del consum privat per districtes

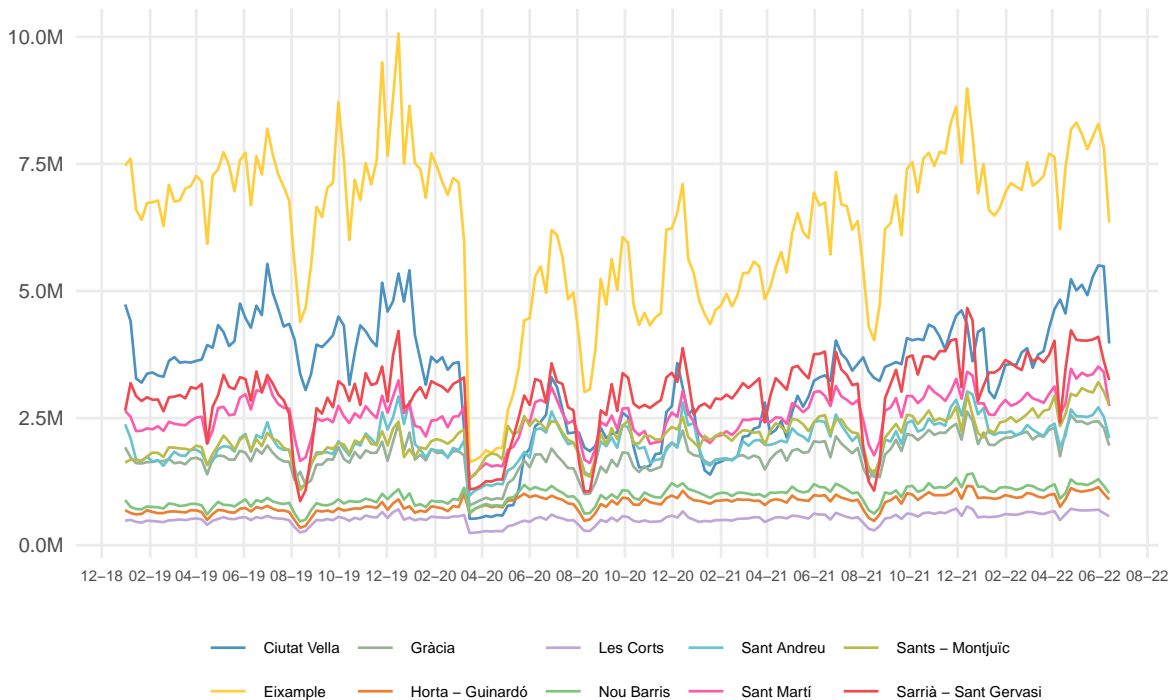
2.1 Despesa mitjana amb targeta

El tret més destacable del segon trimestre de 2022 és que per primera vegada **tots els districtes superen el nivell de despesa previ a la pandèmia**. Fins el trimestre anterior la despesa encara era inferior als nivells de 2019 als districtes de Ciutat Vella i l'Eixample.

En el segon trimestre de 2022 destaquen els augments interanuals de despesa de Ciutat Vella (+75,6%), l'Eixample (39,8%), Sant Martí (+35,3%) i Sants Montjuïc (+30,2%). El menor creixement es registra a Sant Andreu (+16,9%) i Nou Barris (+18,9%).

Gràfic 4: Valor mitjà de les transaccions (€) per districtes.

Dades setmanals



3 CITACIÓ DE LA FONT

Ajuntament de Barcelona (2022): Consum Privat a Barcelona - 2n Trimestre 2022. Oficina Municipal de Dades, Barcelona, Versió 1.0.

4 L·LICÈNCIA D'ÚS

