

Informe de l'Observatori de les Discriminacions 2021

Resum executiu



Resum
executiu
Juny 2022

Direcció de
Serveis de Drets
de Ciutadania;
Àrea de Drets
Socials,
Justícia Global,
Feminismes i
LGTBI



Ajuntament
de Barcelona



1 Informe de l'Observatori de les Discriminacions 2021

Què és?

Un informe fruit del treball conjunt entre l'Ajuntament i entitats socials de la ciutat amb la voluntat de posar en comú i analitzar els casos i les tipologies de discriminació que els han arribat al llarg de l'any perquè serveixi com a registre i per dissenyar accions conjuntes per fer-hi front. El document que teniu a les mans és un resum d'aquest informe.

L'informe del 2021 recull dades sobre:

- Les situacions de discriminació que s'han viscut i com s'han percebut a la ciutat.
- Un apartat específic sobre discriminacions en l'habitatge.
- Les accions que s'han dut a terme per fer-hi front.
- Els serveis que s'han ofert des de l'Ajuntament i les entitats.
- Els reptes que encara queden per endavant.

Qui l'impulsa?

L'Observatori de les Discriminacions a Barcelona.

Com s'ha elaborat?

L'informe s'ha elaborat a partir de **dues fonts d'informació principals** –complementades amb altres informes– per poder oferir una visió el més completa possible de la situació de les discriminacions a la ciutat.

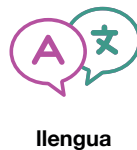
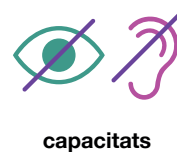
- Les **situacions de discriminació recollides per l'Oficina per la No Discriminació (OND) de l'Ajuntament de Barcelona i la Taula d'Entitats amb Servei d'Atenció a les Víctimes de Discriminació (SAVD)**, que integren 22 entitats de la ciutat. Es combinen dades quantitatives (quantes discriminacions han atès i acompanyat) amb dades qualitatives, fruit de les reflexions que aporta cada entitat sobre les principals problemàtiques vinculades amb les discriminacions en el seu àmbit de treball.
- Les **dades de l'Enquesta de Relacions Veïnals i Convivència de l'Àrea Metropolitana de Barcelona (ECAMB)**, publicada per l'IERMB. Es tracta d'una enquesta feta de manera aleatòria a 4.043 persones que viuen a la ciutat per conèixer les seves percepcions i vivències de les discriminacions a la ciutat.

Cada any l'informe aborda un tema rellevant amb més profunditat, que enguany gira al voltant de les discriminacions en l'habitatge.

2 Què és la discriminació?

Diem que una persona pateix discriminació quan és tractada de manera diferent i amb menyspreu per la seva cultura, origen ètnic, orientació sexual, gènere o qualsevol altra característica.

Totes les persones, quan neixen, tenen els mateixos drets. Així ho reconeix l'article 1 de la Declaració universal dels drets humans. Tanmateix, hi ha persones i grups que històricament han patit discriminació, i que encara en pateixen avui en dia. En la mateixa situació, han rebut un tracte diferent respecte a una altra persona per algun dels motius següents:



Les persones i els col·lectius més vulnerables tenen dret a rebre l'atenció i la protecció especials que necessiten. El **dret a la no-discriminació** sorgeix per protegir els drets i les llibertats dels col·lectius més vulnerables i garantir la igualtat entre totes les persones.

3 Resultats de l'informe

L'informe s'ha elaborat a partir de dues fonts d'informació complementàries, les dades de l'OND i la Taula SAVD i l'ECAMB. És per això que en cada apartat mostrem les principals aportacions d'ambdues fonts, per tenir una idea més completa de les discriminacions a la ciutat.

A qui es discrimina?

OND i Taula SAVD

El perfil de les persones que han patit discriminació durant el 2021 és molt semblant al del 2020: **els homes continuen denunciant més situacions** de discriminació que les dones.

Pel que fa a l'edat, 3 de cada 4 persones que han denunciat discriminacions tenen entre 25 i 64 anys.

Com a mínim **1 de cada 10 persones es troben en situació administrativa irregular**, són persones refugiades o han demanat asil.

S'ha **registrat un total de 504 situacions de discriminació**, un increment de 239 casos respecte el 2018. Tot i així, continua existint molta infradenúncia.

ECAMB

El **16% de la població barcelonina** ha patit algun tipus de discriminació.

D'aquesta, el 45% de les persones han estat discriminades per dos o més motius.



Qui discrimina?

OND i Taula SAVD

Les **persones particulars** són les que més discriminen, seguides de les entitats privades.

Un terç dels casos de discriminació han estat exercits per un **actor públic** (Administració i cossos policials).

ECAMB

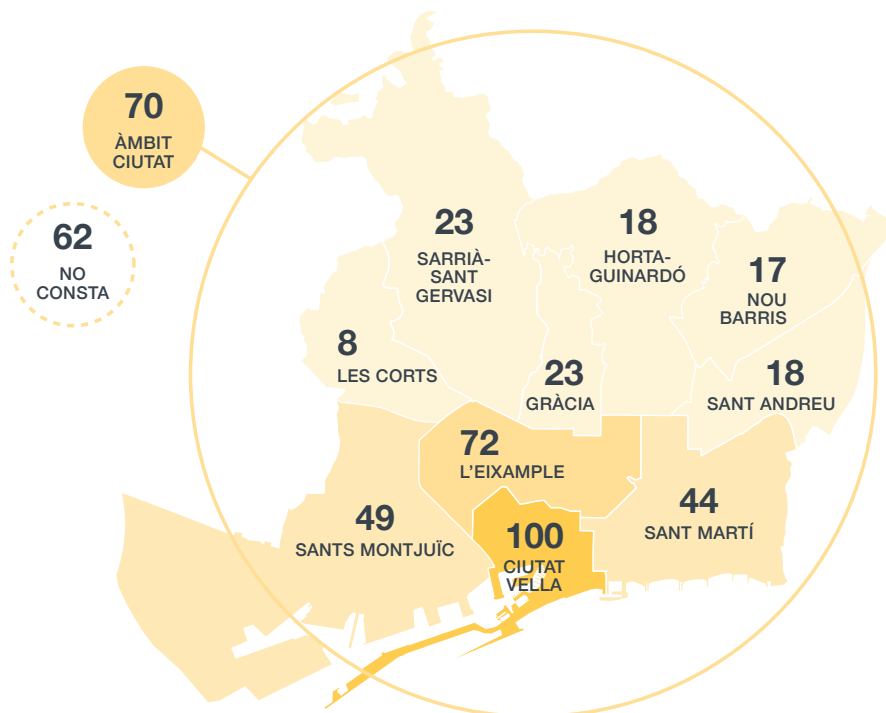
El 90,7% dels casos s'han produït per l'acció d'una persona **particular**.

Destaquen molt especialment la quantitat de persones que expliquen que l'**agent discriminador va ser un veí o veïna del seu barri** (44,7%) o de la seva pròpia escala (10,4%).



On es discrimina?

Mapa dels casos de discriminació rebuts per districtes (valors absoluts)



OND i Taula SAVD

Han **augmentat els casos reportats en espais públics**, especialment carrers, platges i places.

Dins l'espai privat, són rellevants les situacions en cases, pisos i habitatges (67), com ja passava al 2020.

ECAMB

La discriminació és **present a tots els barris de la ciutat**, però en una proporció més gran als districtes de Ciutat Vella (20,3%), Gràcia (17,9%) i Sants-Montjuïc (18,3%).

Font: OND i Taula SAVD, 2021

Per quin motiu?

OND i Taula SAVD

Un any més, les **discriminacions racistes** són les que més s'han reportat a l'OND i la Taula SAVD.

Un 25% han estat vinculades amb l'LGTBI-fòbia i un 10% amb l'aporofòbia.

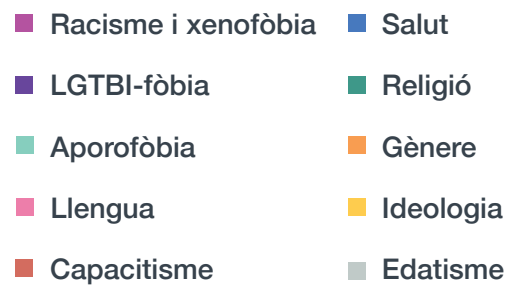
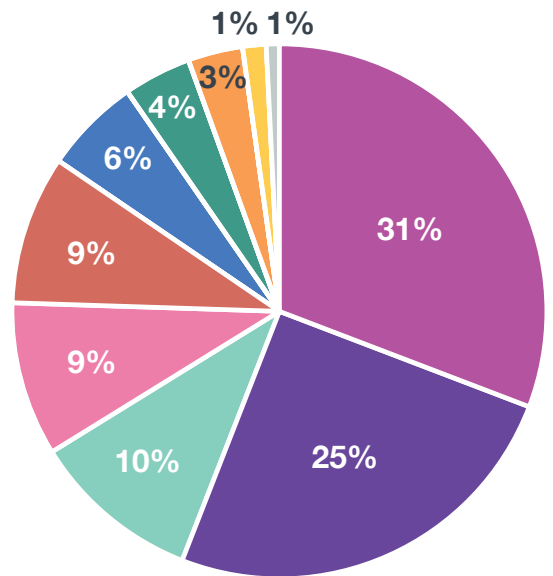
ECAMB

El **gènere és el principal motiu** de discriminació als barris: el 7,7% de les entrevistades van patir discriminació pel fet de ser dones.

Aquest motiu va seguit de la ideologia política i la llengua.

El racisme i la xenofòbia són la principal discriminació que pateixen els veïns i veïnes de la ciutat que han nascut fora de l'Estat espanyol.

Casos rebuts segons l'eix de discriminació



Font: OND i Taula SAVD, 2021



Racisme i xenofòbia

Les discriminacions racistes impliquen tractar diferent les persones segons el color de la pell o l'origen ètnic o nacional. El racisme té un caràcter estructural i explica l'exclusió, la segregació, la discriminació o l'agressió cap a persones racialitzades en tots els àmbits socials (econòmic, polític, històric, social i cultural).

La discriminació per xenofòbia consisteix a rebutjar o odiar una persona perquè és d'origen estranger.

OND i Taula SAVD

Durant el 2021, les discriminacions racistes reportades **han augmentat fins als 195 casos**, 32 més que al 2020.

Les **persones particulars** es consoliden com a principal agent discriminador, fet que evidencia un deteriorament preocupant de la convivència.

Les discriminacions racistes i xenòfobes s'expressen amb **nivells alts de violència**: 37 casos es van expressar mitjançant violència verbal i 22 van comportar una agressió física.

ECAMB

El racisme i la xenofòbia són el principal motiu de discriminació que **pateixen les persones nascudes fora d'Espanya** (9,3%).

Les persones discriminades per aquest motiu són les que han patit més **discriminacions múltiples**: també se les ha discriminat per la seva religió, la llengua que utilitzen o per motius socioeconòmics.



LGTBI-fòbia

Entenem per LGTBQ-fòbia l'odi i el rebuig cap a persones del col·lectiu LGTBQ (lesbianes, gais, transsexuals, bisexuals i intersexuals).

OND i Taula SAVD

El nombre de casos d'LGTBI-fòbia és de **159**, un augment respecte al 2020.

108 casos han estat per **orientació sexual**, la majoria per homofòbia, i es detecta un gran augment de les discriminacions per transfòbia, que passen de 14 a 41.

Les persones particulars són les principals discriminadores, i sumen el 78% dels casos.

Les discriminacions LGTBQ-fòbiques presenten un **alt grau de violència**: 68 casos van comportar agressions verbals i 37 van ser agressions físiques.

ECAMB

L'LGTBI-fòbia afecta principalment el **sector més jove de la població** i té més afectació en homes (1,1%) que en dones (0,7%).

Totes les persones que han patit aquesta discriminació l'han rebut de persones particulars.



Aporofòbia

Es coneix com a aporofòbia el menyspreu, el rebuig i l'odi cap a les persones en situació de pobresa.

OND i Taula SAVD

El nombre de casos registrats **augmenta fins als 65** per la millora en la recollida de dades per part d'entitats.

Els particulars són els principals discriminadors, seguit de les administracions públiques. Baixen els cossos policials, que ocupaven el primer lloc durant la pandèmia.

El 58% dels casos s'han donat en l'**espai públic** i molts han estat amb un nivell de violència elevada: 25 amb violència verbal i 19 casos d'agressions físiques.

ECAMB

Les discriminacions per motiu socioeconòmic **interseccionen amb altres motius** en molts casos.

L'exclusió social i econòmica afecta molt més la població nascuda a l'estranger (4,2%) que l'espanyola (1,1%), i es detecta **una incidència més gran en les dones**.



Llengua

Una persona pateix discriminació lingüística quan és humiliada, insultada o desatenta a causa de la llengua amb la qual s'expressa.

Recordem que a Barcelona es parlen més de 300 llengües.

OND i Taula SAVD

Dels 59 casos registrats de discriminació per raó de llengua, la majoria han estat comeses per entitats privades i empreses. **Un terç es produeixen en instal·lacions públiques**, com centres hospitalaris públics (6) o estacions de transport (5).

ECAMB

Aquest és el tercer motiu de discriminació indicat per les persones enquestades.

És **més anomenat pels homes** (6,8%) que per les dones (5,5%) i per les persones nascudes fora d'Espanya (7,2) que per les que han nascut al territori espanyol (5,6%).



Capacitisme

La discriminació per discapacitat és tractar de manera diferent una persona pel fet de tenir diversitat funcional. Aquestes discriminacions també són conegudes amb el terme *capacitisme*.

A Barcelona, l'any 2020 hi vivien 155.517 persones amb algun grau de discapacitat reconegut.

ECAMB

Els casos de capacitisme **afecten el doble a les persones nascudes fora d'Espanya**.

OND i Taula SAVD

La majoria de discriminacions reportades les pateixen persones amb discapacitat física i orgànica.

El 70% dels casos els han comès les administracions públiques, dada que suposa un augment d'un 20% respecte a les dades recollides l'any anterior.



Salut

Una persona pateix discriminació per salut quan rep un tracte diferent del que reben altres persones per raó del seu estat de salut.

OND i Taula SAVD

S'han registrat **un total de 37 casos** i la meitat han estat per part d'entitats privades o empreses.

Una vintena de casos han estat envers les persones que viuen amb VIH-sida, és a dir, per **serofòbia**.

Es registren una desena de discriminacions envers **persones amb problemes de salut mental**, principalment en l'àmbit sanitari públic.

ECAMB

Aquesta discriminació afecta en igual mesura les persones nascudes dins i fora d'Espanya (amb un 0,9%).

Es veu un **fort impacte del gènere**: les dones han patit gairebé el doble de discriminacions (1,1% davant del 0,6% dels homes).



Religió

A la ciutat de Barcelona hi conviuen 27 confessions i hi tenim gairebé 500 llocs de culte. Entenem per discriminació per motius de religió aquells casos en què algú és discriminat per professar una religió o creença.

OND i Taula SAVD

S'han registrat 26 situacions de discriminació religiosa, totes en l'àmbit de la **islamofòbia**.

Un 88% dels casos també estan **vinculats amb el racisme i la xenofòbia**.

Pel que fa als espais on es discrimina, veiem un predomini dels àmbits públics (61,5%) per sobre dels privats (38,5%).

ECAMB

Aquesta discriminació afecta quatre vegades més les persones nascudes fora d'Espanya.

El principal agent discriminador per aquest motiu segons les persones enquestades ha estat **l'Administració pública**.

Hi ha molta **infradenúncia** d'aquest tipus de discriminació (només un 42,8% s'ha comunicat).



Gènere

Entenem per discriminació de gènere el tracte desfavorable d'una persona per raó del seu sexe o identitat de gènere. Això es deu al sexisme i al conjunt de rols i estereotips de gènere que encara generen desigualtats envers les dones.

OND i Taula SAVD

S'han registrat **21 casos**, la meitat dels quals per part de particulars.

La majoria de les dades sobre gènere que es recullen a Barcelona no s'inclouen en les dades de l'OND i la Taula, ja que s'atenen en recursos orientats específicament a dones, com ara el **Servei d'Atenció, Recuperació i Acollida (SARA)**, que el 2021 va atendre 1.382 dones.

ECAMB

“El fet de ser dona” és el **principal motiu de discriminació percebut** per les persones enquestades.

Les **persones joves** han estat les més afectades.



Ideologia

Entenem per discriminació ideològica les discriminacions motivades per idees associades a les conviccions o opinions polítiques de la persona.

OND i Taula SAVD

Enguany **s'han registrat 9 situacions d'aquest tipus.**

D'aquestes, 6 han estat vinculades també a l'eix de llengua, 2 al de racisme i xenofòbia i 1 al d'LGTBI-fòbia.

ECAMB

Les idees polítiques són el **segon motiu de discriminació** més exposat per les persones enquestades.

És més elevat en persones nascudes a Espanya i en dones (7,5%) que en homes (6,3%).

Hi ha una **gran correlació entre la discriminació per llengua i per idees polítiques**, cosa que reflecteix la importància dels processos de definició de la identitat i pertinença nacional en la convivència als barris.

0-99

Edatisme

L'edatisme es produeix quan **l'edat s'utilitza per categoritzar i dividir les persones per atributs basats en estereotips que provoquen dany, desavantatge o injustícia.** Són discriminacions que acostumen a estar molt normalitzades i a passar desapercebudes.

OND i Taula SAVD

Des de l'OND i les entitats de la Taula SAVD **s'han recollit 5 casos, 3 cap a persones joves i 2 cap a persones grans.**

Les entitats que treballen amb joves denuncien que durant el 2021 ha continuat la **criminalització de la joventut** en relació amb les mobilitzacions, l'oci nocturn i les mesures de prevenció de la covid-19.

Pel que fa a la gent gran, un dels principals àmbits de discriminació ha estat l'habitatge, i destaca el **tracte denigrant rebut en algunes residències.**

ECAMB

Es comprova la **importància que exerceix l'edat en els patrons de discriminació** observats a la ciutat de Barcelona. En general, els índexs de discriminació disminueixen a mesura que augmenta l'edat.

Destaca la importància de les discriminacions per motius de **gènere i d'orientació sexual** entre els segments de població més jove.

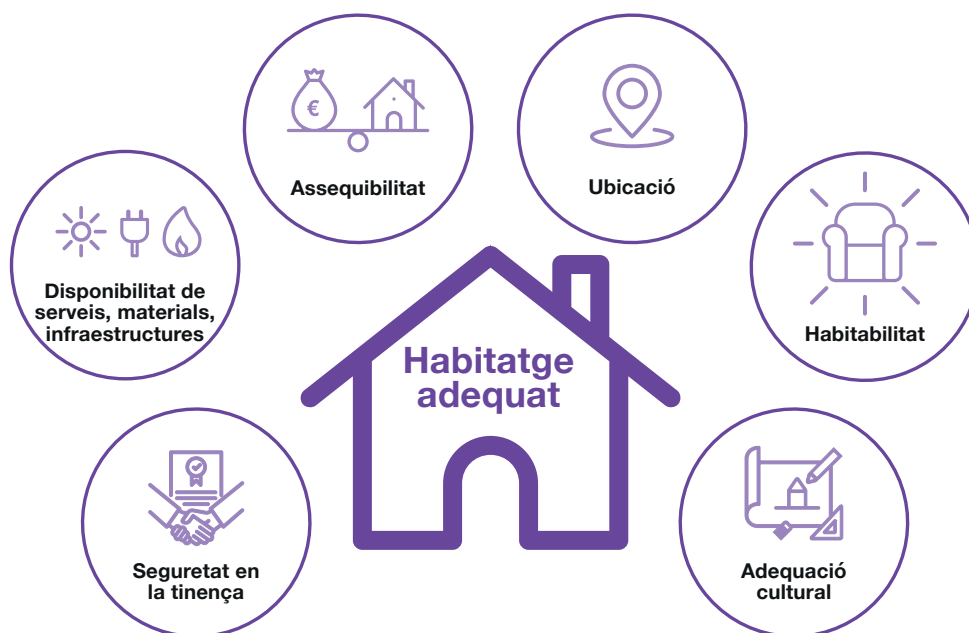
4 Discriminacions en l'habitatge

Un 7,4% dels casos de discriminació registrats per l'OND i la Taula d'entitats SAVD durant el 2021 han comportat una vulneració del dret a l'habitatge.

Per fer front a la problemàtica, l'Ajuntament de Barcelona ha elaborat dos estudis sociològics que evidencien les discriminacions per raons d'origen en l'accés a l'habitatge. El darrer, publicat l'any 2021, conclou que **en un 86% dels casos els agents immobiliaris accepten discriminar** i excloure la població migrada com a llogatera de l'immoble.

En paral·lel a la recollida de dades, l'Ajuntament ha imposat, l'any 2021, **una sanció de 45.000 euros** a un propietari per no voler llogar el pis a una persona pel seu origen. És la tercera sanció que s'imposa des del consistori davant de discriminacions en l'àmbit de l'habitatge.

Aquests són els elements essencials perquè un habitatge sigui adequat:



Les discriminacions en l'habitatge són una problemàtica transversal que afecta tots els col·lectius i àmbits amb què treballen les entitats de la Taula SAVD.

El 2021 s'ha celebrat una sessió dedicada a l'habitatge en què s'han detectat els principals reptes perquè tothom pugui tenir garantit el dret a l'habitatge:

- La manca de polítiques públiques específiques que afavoreixin **l'accés a un habitatge digne a les persones i col·lectius més vulnerables**. I la necessitat de seguir augmentant el parc d'habitatge social.
- Malgrat els avenços aconseguits amb la Llei 11/2020 per a la regulació del preu del lloguer, **queden exclosos els lloguers d'habitacions dins dels habitatges**, que es regulen a través de contractes privats i que afecten precisament les persones més vulnerables.
- Malgrat els avenços assolits amb l'**empadronament sense domicili fix**, algunes entitats evidencien que la seva implementació no és uniforme a tota la ciutat, i que cal una capacitat a totes les professionals que atenen la ciutadania per tal d'evitar tràmits i entrebancs innecessaris.
- Cal el **desenvolupament normatiu de la Llei 19/2020** i que es donin a conèixer més les normatives i els mecanismes que protegeixen i sancionen la discriminació en habitatge.
- Hi ha **manca de formació** en matèria de discriminació en l'habitatge dels serveis i entitats que atenen la ciutadania en diversos àmbits, així com dels **agents immobiliaris**, com a actors clau en el marc de l'habitatge.
- Cal donar més visibilitat a la idea del dret a l'habitatge i no tant al caràcter privat dels contractes.



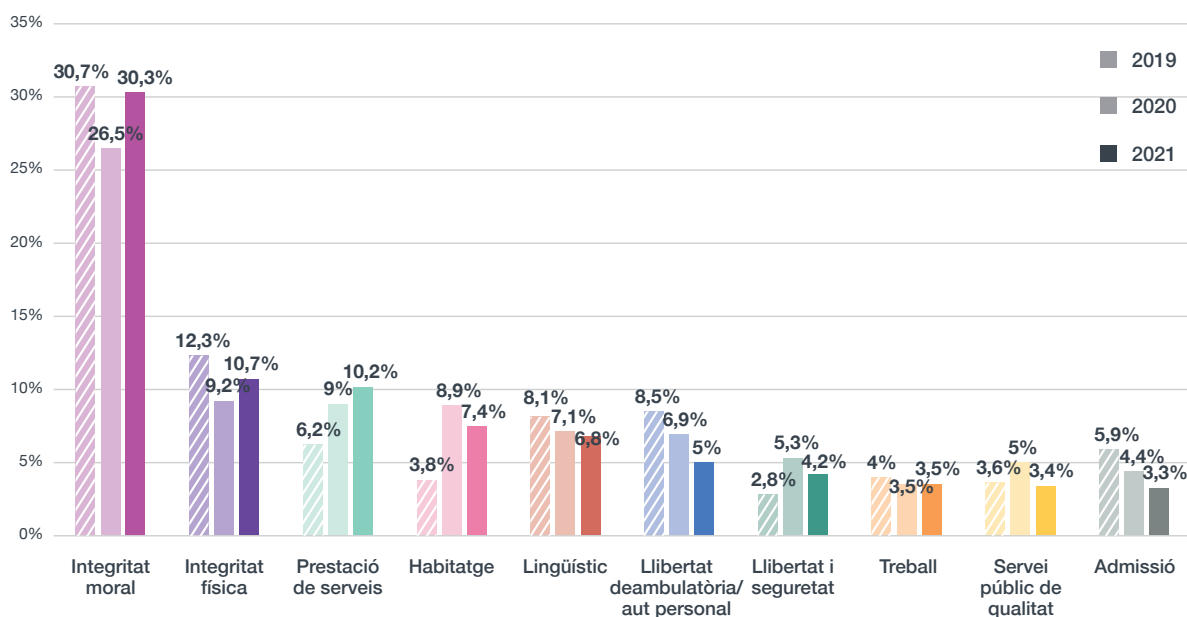
5 Com impacten les discriminacions en els nostres drets?

Les discriminacions afecten els drets de les persones. Les persones poden ser d'orígens diferents, tenir diferents orientacions sexuals i identitats de gènere, parlar llengües diferents, tenir més o menys recursos i creences o conviccions diferents. La diferència enriqueix la societat, i ningú no pot tractar malament una altra persona per ser com és.

Al 2021 continuen predominant els atacs contra la integritat moral, és a dir, contra el respecte i la dignitat de les persones, amb 164 casos.

Les discriminacions en forma d'agressions físiques augmenten fins als 74 casos. El col·lectiu que ha patit més agressions físiques és l'LGTTBI, seguit de les agressions per racisme i xenofòbia i per aporofòbia.

Casos de discriminació i drets vulnerats 2019-2021



Font: OND i Taula SAVD, 2021

6 Què s'ha fet i quins són els reptes per al 2022?

Les principals accions empreses i reptes per endavant de les entitats que formen la Taula SAVD per a l'any 2022 són les següents:

Accions dutes a terme:

- Diverses entitats han començat a integrar la llei catalana d'igualtat de tracte i no-discriminació en els casos rebuts, i des de l'Ajuntament de Barcelona s'ha participat en **reunions en les quals s'ha treballat el desenvolupament del reglament** de la llei.
- L'Ajuntament ha organitzat un debat sobre la incorporació de dades d'origen ètnic o racial en els estudis i les enquestes.
- Per tal de reduir la infradenúncia, la Taula SAVD ha continuat amb l'estratègia de formació i sensibilització de treballadores d'entitats que reben casos de discriminacions, i s'ha iniciat un projecte d'antenes de l'OND perquè entitats del barri puguin detectar i comunicar discriminacions.
- L'Ajuntament ha dut a terme l'any 2021 l'estudi **Discriminació a la carta**, que mostra com un 86% dels agents immobiliaris accepten o faciliten la discriminació per raó d'origen. A banda, ha contactat amb representants d'agències de propietat immobiliària i administradors de finques, amb qui s'ha acordat implementar **formacions a agents immobiliaris en matèria de no-discriminació**.
- S'ha posat en marxa un protocol de prevenció, detecció i intervenció de l'LGTBI-fòbia a les xarxes de transport de TMB entre l'OCH i l'Àrea de Responsabilitat Social, Dona i Diversitat de TMB.
- S'ha establert un **protocol d'actuacions davant de discriminacions per racisme** entre l'OND i les entitats SOS Racisme, Bayt al-Thaqafa, SAFI, FSG, FAGIC.
- S'ha publicat el **primer informe de l'Observatori de la Islamofòbia a Catalunya**.
- L'Ajuntament de Barcelona ha presentat el **II Pla per la justícia de gènere 2021-2025**.

Reptes i oportunitats

- Cal avançar en el procés de reglamentació de la llei catalana d'igualtat de tracte i no-discriminació, dotar els respectius òrgans dels recursos necessaris, dissenyar les mesures de justícia restaurativa i resoldre superposicions amb altres lleis sectorials.
- Cal reformar la Llei orgànica 3/2018 de protecció de dades personals per alinear-la amb reglaments europeus i poder recollir dades que reflecteixin la diversitat existent a la societat.
- Un repte que mencionen diversos sectors és la manca de polítiques públiques específiques que afavoreixin **l'accés a un habitatge digne a les persones i col·lectius més vulnerables**.
- Cal crear protocols específics d'actuació davant la negativa de les mútues a contractar assegurances a persones que viuen amb el VIH/sida.
- Calen mesures encaminades a reconèixer, per part de les administracions, el **racisme estructural** que existeix i també evidenciar les vulneracions de drets que aquest racisme genera.
- La **politització de l'ús de la llengua** per part de grups contraris a la normalització lingüística està contribuint a augmentar les actituds hostils cap a l'ús del català.
- **Per fer front al sensellarisme femení**, cal crear espais segurs i pensats des d'una perspectiva de gènere, reconeixent les múltiples discriminacions a què s'enfronten les dones en situació de sense llar.
- Cal aconseguir **aglutinar i integrar les dades de discriminacions de gènere** provinents de tots els serveis de les administracions públiques i de les entitats socials que treballen en aquest àmbit.
- És imprescindible **garantir la participació de les persones amb discapacitat física o orgànica i intel·lectual**, i de les entitats que les representen, en la construcció i implementació de les polítiques i estratègies públiques a fi d'assegurar que es tenen en compte les seves necessitats específiques.
- L'Ajuntament de Barcelona ha començat a aplicar la **Mesura de govern per una Barcelona antiracista**, aprovada l'abril del 2022, que preveu reforçar l'Oficina per la No Discriminació tant en l'àmbit territorial com de funcions, i aprofundir en la prevenció per erradicar el racisme i la xenofòbia i deconstruir el privilegi blanc.



**Informe de
l'Observatori de
les Discriminacions
a Barcelona 2021**

**Resum executiu
Juny 2022**

**Direcció de
Serveis de Drets
de Ciutadania;
Àrea de Drets
Socials,
Justícia Global,
Feminismes
i LGTBI**