

Connectar ciutats, connectar ciutadans

En la sessió sisena de *Reinventar el museu de la ciutat*, celebrada al MUHBA Casa Padellàs el 18 de desembre, vint-i-quatre centres d'estudis, associacions de veïns i altres entitats van fer seva la proposta de convertir el museu de la ciutat en museu de la ciutadania: un entorn compartit de coneixement i patrimoni en xarxa. Dos mesos abans, a la convenció a Kyoto de l'ICOM/Camoc, associat a la Unesco, el MUHBA va ser escollit per organitzar el congrés mundial de museus de ciutat de 2021, en el qual esperem avançar en el teixit d'una xarxa global d'aquests museus, concebuts com a «centres patrimonials de coneixement urbà i consciència ciutadana»; ja va en aquesta línia la mostra experimental *Barcelona flashback*. Aquestes i altres propostes han d'estimular la reinvençió social, física i digital del MUHBA, a l'alba d'una nova generació de canvis tecnològics i quan a Europa les ciutats s'organitzen per fer front a l'onada d'autoritarisme que afligeix el continent. Tot plegat, amb l'horitzó de 2023, 80è aniversari del Museu.



Exposició *Barcelona flashback*.

EDITORIAL: LÍNIES ESTRATÈGIQUES MUHBA 2019-2023

El MUHBA aspira a ser una institució de coneixement i patrimonialització en xarxa, policèntrica, amb un hub o *nucli* vertebrador a la Casa Padellàs i espais patrimonials per la ciutat per sustentar un relat coral de Barcelona, i amb una programació pública sobre el món urbà i la seva història en múltiples formats, molt atenta al món educatiu. Amb vista a assolir aquest objectiu, el Museu treballa en cooperació amb altres institucions i entitats i amb la ciutadania per dur a terme les funcions de col·leccionar, estudiar i conservar els testimonis del passat, de promoure la investigació sobre la seva trajectòria, de tenir cura de la xarxa d'espais patrimonials i de confeccionar la programació general i educativa. El Museu fa 80 anys el 2023, i aquesta és la fita que proposem per completar el MUHBA com a museu de ciutat de nova generació del segle XXI. Les línies estratègiques per als propers anys es poden resumir en quatre eixos:

Coneixement i educació. El museu de la ciutat ha de ser un centre generador de coneixement obert a la ciutadania, amb un programa d'impuls a la recerca en història i patrimonis de Barcelona, que difumini les barreres entre investigació i difusió i que aposti per la interacció amb el món educatiu com a *museu escola*. El projecte educatiu ha de fer camí cap a un model que vinculi estretament els sistemes educatiu i cultural. En un món connectat i vulnerable, a les portes de la revolució tecnològica 5G i la intel·ligència artificial, el museu ha de repensar en termes digitals els seus formats, en pro d'una major democràcia cultural. Les tecnologies digitals són la base d'una estratègia del museu per construir un nou sistema integral que permeti incorporar tot el conjunt de sabers, representacions i patrimonis.

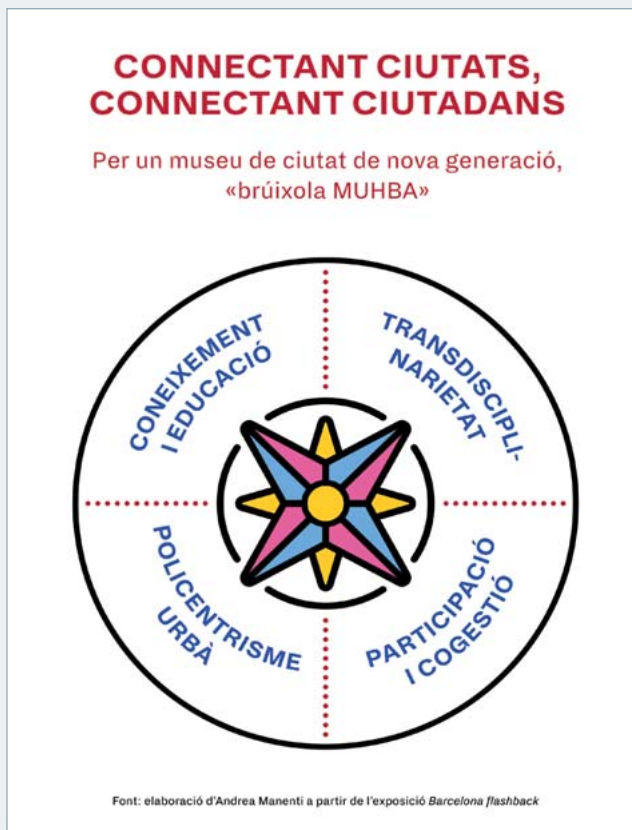
Policentrisme urbà. El museu de la ciutat es configura com a *museu xarxa*, territorialitzat, amb les sales distribuïdes pels pols patrimonials que configuren el seu relat històric coral, del centre a la perifèria i de la perifèria al centre, en tant que equipament de coneixement i representació de doble escala, de barri i de ciutat alhora. Des d'aquesta perspectiva, la Casa Padellàs s'ha de convertir en la Casa de la Història de Barcelona, nucli

vertebrador i de síntesi de la trajectòria històrica de Barcelona, en un diàleg constant amb les diferents seus del museu i amb tots els seus públics. Alhora, caldrà treballar intensament vora el riu Besòs en un projecte compartit amb diferents agents per perfilar quatre de les aproximacions estratègiques amb què el MUHBA aborda la metròpoli: proveir i sostenir, treballar, habitar i urbanitzar, vinculades a la Casa de l'Aigua de la Trinitat, la fàbrica Fabra i Coats, les Cases Barates del Bon Pastor i la nau Oliva Artés, respectivament.

Transdisciplinarietat. El museu té en la *història urbana*, amb la ciutat com a objecte i subjecte, el marc conceptual per situar i interpretar els patrimonis i llegats urbans, de l'arqueologia i l'arquitectura a l'alimentació i a les innovacions literàries i musicals al llarg dels segles. Tenir cura del llegat rebut i enriquir-lo, començant per la consolidació de la col·lecció contemporània, és imprescindible per crear relats que integrin recerca, patrimoni i programació pública.

Participació i Cogestió. El museu de ciutat ha de poder-se perfilar com a *laboratori ciutadà participatiu* en el conjunt de la seva activitat i amb *fórmules de cogestió* amb els districtes i amb els centres d'estudis locals i les entitats veïnals en la cura d'aquells espais patrimonials que siguin gestionats conjuntament amb el teixit social. El MUHBA vol ser un entorn d'experimentació compartida amb la ciutadania per generar noves aproximacions a la ciutat.

Aquests eixos programàtics configuren el museu com a "kit de coneixement històric i consciència urbana" per promoure la inclusió ciutadana, el turisme sostenible i la construcció d'Europa, en la línia de la *nova museologia urbana* que promou el MUHBA des de la xarxa europea. L'interès per impulsar aquesta línia de treball fou la base per crear des del Museu, ara fa una dècada, la xarxa CITYHIST i per esdevenir en 2021 la seu del congrés mundial del CAMOC, la secció de museus de ciutat de la Unesco/ICOM. El MUHBA és així mateix membre actiu de l'European Association for Urban History (EAUH) i, en el camp de la museologia europea, coopera amb l'European Museums Forum (EMF).



OLIVA ARTÉS: UNA ESCALA DEL BARRI A LA METRÒPOLI

Quan el Poblenou va entrar al segle XXI, amb el Districte d'Activitats 22@ encapçalant el nou cicle industrial de la digitalització i la ciutat sostenible, Barcelona va recuperar una trajectòria que l'ha caracteritzat com a ciutat cosmopolita, plural, diversa i moderna. Els senyals d'identitat de la gran metròpoli catalana, tal vegada mig ignorats per la fascinació d'una recent descoberta ciutat turística, apareixien sota el gris de la pols d'enderroc i edificis abandonats i revelaven el relleu veritable de la ciutat. El protagonista és indefectiblement el treball. La fàbrica és un abric més, com ho són les casetes obreres d'estrets i humils passatges i carrerons, o els pisos verticals aixecats a correu en època d'immigració, o les

barraques mai del tot erradicades. També l'escola, la cooperativa, l'ateneu instructiu d'alliçament republicà o la bodega de les barreges que escalfaven el motor de l'obrer. La memòria enterrada sota capes de silenci contrastava, en aquells primers anys del nou segle, amb l'estrèpit de la bulliciosa Barcelona postolímpica, la de la bombolla immobiliària i els *mass media*, obsessionada amb una projecció internacional erràtica malfixada en el nou paradigma tecnoeconòmic, l'automatització i la fi del treball. El treball industrial no ha deixat mai de ser el motor de la ciutat contemporània. Per això els paisatges urbans del Poblenou rescatats de sota la pols i l'oblit reconformaven, els primers anys del nou segle, el patrimoni veritable

de les majories treballadores de la metròpoli. La visibilització i la llegibilitat de les perifèries industrials van ocupar l'acció social i l'obstinació dels ciutadans per fer aflorar el patrimoni comú de la ciutat contemporània.

Juntament amb la incorporació dels paisatges industrials supervivents al catàleg de patrimoni, el pacte ciutadà, ratificat per una proposició no de llei al Parlament de Catalunya, convertia els antics tallers de construcció de maquinària Oliva Artés en la pedra angular explicativa de la Barcelona industrial i museu de la ciutat contemporània. El MUHBA Oliva Artés és una escala que va del barri a la metròpoli on els barcelonins s'interroguen no només sobre l'eix de Pere IV (com es titulava una de les nombroses exposicions), sinó també sobre la transformació urbana en l'escenari postcrisi, en plena redefinició de conceptes com la mobilitat, l'habitatge o el treball, entre d'altres. I és un diàleg entre continuïtats i discontinuïtats, amb la ciutadania com a agent de canvis i no mera espectadora immobiliària. Les innovacions i l'exigència ecològica arrossegueu altres transformacions o metamorfosis, com la del treball, la de les relacions socials, o la de l'ús de l'energia. El MUHBA Oliva Artés esdevé laboratori essencial, en col·laboració amb altres plataformes com Bit-Habitat a Ca l'Alier o les fàbriques de creació als centres culturals de Can Ricart i l'Escocesa, totes elles velles seus fabrils, on repensar el barri i la metròpoli. El museu a Oliva Artés és una oportunitat no negligible per projectar una perspectiva històrica de la metròpoli des del barri que va veure néixer la Barcelona industrial, reformatant el territori metropolità que esdevindria motor econòmic i cultural del sud d'Europa. L'escala d'Oliva Artés ens connecta directament amb el futur de la metròpoli des de la perspectiva del patrimoni històric de la ciutat.



© MUHBA, Marta Iglesias

Oliva Artés, l'espai laboratori del MUHBA dedicat a la metròpoli contemporània, ha completat la tercera fase de les obres amb els accessos a la planta superior. La darrera fase ha d'assegurar els tancaments de les finestres, l'aïllament de la teulada, la climatització i els espais annexos.

Salvador Clarós Ferret

Associació de Veïns i Veïnes del Poblenou

UN VIATGE PER BARCELONA: EL MUSEU COM A ESCOLA DE CARRER

És sabuda la llarga tradició de treball amb les escoles del Museu d'Història de Barcelona, en gran manera perquè es tracta d'un recurs didàctic de primer ordre i un referent de l'educació reglada. Amb els anys, el MUHBA ha construït un programa educatiu que té actualment més de quaranta propostes diferents, que abasten des de l'època romana fins al segle XX, i que s'adreça a tots els nivells, des de les etapes primàries fins a la secundària postobligatòria. A més, és permeable i incorpora l'avenc del coneixement històric i patrimonial, cosa que afavoreix que les accions educatives sovint es disseminin per la ciutat, explicant història i patrimoni a la vegada que es trepitgen els carrers de Barcelona.

Però el Museu es mou també en el registre de l'educació no formal, un terreny adobat per a la ideació d'activitats menys ortodoxes i per explorar espais d'innovació. La programació per

a escoles del MUHBA avança cap a un model que difumina les barreres entre el sistema educatiu i el cultural i genera noves formes de treballar, col·laborant de manera directa amb alguns mestres i professors, construint plegats els projectes i modelant-los en funció dels interessos i particularitats dels centres, sense perdre mai de vista que la finalitat última és proporcionar als escolars les claus per conèixer i interpretar Barcelona des del punt de vista de la seva història, tan significatiu per comprendre la configuració i l'estructura de la ciutat actual.

Viatge per Barcelona és una experiència pilot del MUHBA que respon a aquesta manera de fer. Inicialment estructurat com un crèdit de síntesi d'una setmana de durada per a alumnes de secundària, té com a objectiu principal el coneixement de la realitat urbana de Barcelona, o més ben dit, de diverses realitats urbanes de la ciutat, propor-

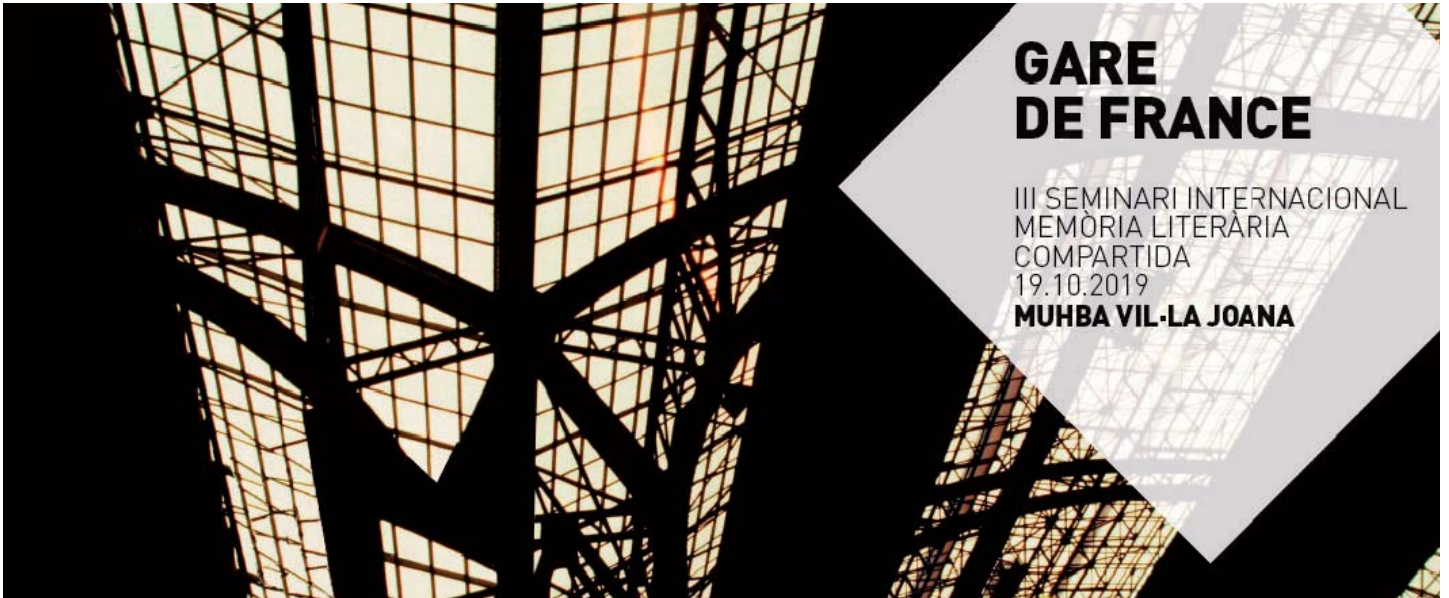
cionant als participants algunes eines per identificar-les i interpretar-les. És un treball de coneixement multiescalar que parteix de la percepció de la ciutat metropolitana, transita per les realitats dels diferents barris i fins i tot s'atura en la identificació de detalls concrets que es troben passejant per la ciutat amb la mirada atenta i que responen a fets significatius de la seva trajectòria històrica o de la seva configuració. El treball s'inicia amb una primera observació de la ciutat des d'un punt elevat, com ara el turó de la Rovira o Montjuïc, per copsar-ne l'extensió, la topografia, els principals punts de referència o fites (les construccions singulars i emergents), la ubicació de l'escola i del barri, etc. Les dues o tres sessions successives, segons la disponibilitat i preferència dels professors implicats, es desenvolupen cadascuna en dos barris limítrofs que s'analitzen i es comparen en termes d'urbanisme, arquitectura, trajectòria històrica, composició social, funcions, etc., seguint una pauta d'observació que facilita el museu. S'estimula els alumnes a observar i descriure les dues realitats en comparació, a desgranar aspectes molt diversos i a descobrir les interrelacions entre aquests. La sessió final consisteix en una presentació oral per part dels grups de treball on exposen els resultats de les seves anàlisis i les conclusions a què han arribat. Facilitar el coneixement de la complexitat de la ciutat, estimular l'observació i la curiositat, entrenar la mirada per entendre l'entorn, passar de l'escala macro a la micro, construir un punt de vista sintètic sobre la ciutat i els seus barris, animar els joves a conquerir la llibertat de moure's de forma autònoma per la ciutat... Vet aquí alguns dels valors que un museu de ciutat pot aportar a la formació dels ciutadans.

Mònica Blasco
MUHBA



Conèixer Barcelona és també entendre la seva diversitat urbana des d'una perspectiva multiescalar.

CIUTAT DE FRONTERA



GARE DE FRANCE

III SEMINARI INTERNACIONAL
MEMÒRIA LITERÀRIA
COMPARTIDA
19.10.2019
MUHBA VIL-LA JOANA

De vegades no ho sembla, queda invisibilitzat per altres evidències, però Barcelona és una ciutat de frontera, i Catalunya és un espai fronterer. No farem ara cap al·lusió a la Marca Hispànica, que d'altra banda és una antiga locució enmig d'eternes disputes. Però és evident que, en la perspectiva geocrítica, Barcelona mesura les distàncies amb escales culturals i literàries més que amb polítiques o administratives. Si bé és cert que la literatura catalana es troba en el que podem anomenar comunitat interliterària ibèrica, tampoc no és menys cert que és una comunitat interliterària en conflicte. La relació entre escriptors catalans i madrilenys és política i intel·lectual, mentre que la relació amb els escriptors francesos és intel·lectual i literària. Que autors com Eugeni d'Ors, Eugeni Xammar, Josep Pla i Gaziol, entre altres, tinguin París i la literatura francesa com un punt d'ancoratge europeu no és casualitat, com vam estudiar al MUHBA en el simposi *Barcelona-París* sobre relacions intel·lectuals i literàries l'any 2015, o més recentment al seminari *Gare de France*, l'octubre de 2019. Però això no explica totes les relacions de frontera de Barcelona. En el darrer Seminari Literatura i Ciutat, *Barcelona*,

Ciutat de Frontera?, es va reflexionar molt sobre el concepte d'*afrontera*, impulsat des de fa anys per la revista *Mirmanda* i molt especialment pel seu director, Oscar Jané, participant en el seminari. Cal tenir present que la revista *Mirmanda* es publica entre Barcelona, Figueres i Perpinyà, i que el llibre *L'afrontera*, que recull tot de reflexions teòriques sobre situacions i poblacions frontereres arreu d'Europa, de Llúvia a Malta, està editat per Afers (Catarroja-Figueres-Perpinyà). És a dir, que els límits administratius, històricament i cultural, no signifiquen res si es vol reconèixer una relació cultural intensa que es concreta diàriament i que té la seva pròpia producció simbòlica. D'altra banda, autors com Joan Lluís Lluís o Jean-Daniel Beszonoff són una realitat tangible i amb un gran reconeixement en el camp literari català, amb capital a Barcelona. Un camp literari arriba fins allà on arriben els seus efectes, i la ciutat de referència pels escriptors del Rosselló és Barcelona, amb la mateixa naturalitat que ho és pels escriptors valencians o de les illes Balears. Publicar a Barcelona és un element de consagració per un escriptor en català que no visqui al Principat.

Un altre aspecte que desmunta la frontera com a límit, molt ben estudiat per la revista *Mirmanda*, és l'exili català republicà: llocs de memòria compartida que es converteixen en un espai únic, amb fites com Prada de Conflent, on hi ha la tomba de Pompeu Fabra i on va viure tants anys Pau Casals, o Perpinyà, on va suïcidar-se Josep Maria Corredor. Si el segle XX la Catalunya-Ciutat implicava Girona, Tarragona, Manresa, Lleida o Vic, el segle XXI podem entendre-la com l'euroregió que un dia va proposar Pasqual Maragall. De fet, malgrat tot, ja ho és, i la seva influència arriba fins a Lió i Marsella. Els espais fronterers són un gran interrogant crític, històric, cultural i literari per a Europa, però també una oportunitat de refundar Europa a través de geografi- es de la memòria i de la literatura. Sense cruïlles com Alsàcia i Renània, Trieste, Bèlgica o Suïssa, entre altres, no s'entén ni el passat ni el futur d'Europa. En el nostre cas tenim un espai, el que queda d'una banda i l'altra de l'Albera, que malda per no oblidar la seva història i cultura compartida. Per vius i morts.

Antoni Martí Monterde

Director dels estudis de postgrau sobre Barcelona i Literatura (UB-MUHBA)

LA CIUTAT DELS GREMIS

En l'exposició *Barcelona capital Mediterrània* –prorrogada per la bona acollida de públic i crítica– el MUHBA ha començat a afrontar l'explicació museogràfica d'un tema estructural en la història de la ciutat: l'aparició i consolidació de les corporacions d'oficis. S'hi explica com el creixement demogràfic i el dinamisme comercial van diversificar la demanda i es va multiplicar el nombre i l'especialització dels menestrals i botiguers. Esdevinguts així la major part de la ciutadania, van voler organitzar-se per defensar els seus interessos davant l'elit de rics prohoms que acabava d'aconseguir el control del règim municipal, atorgat pel privilegi reial de 1249. Reunir-se sense autorització, però, constituïa un atemptat contra l'autoritat reial. Només podia fer-se creant societats autoritzades per la Corona. Els servidors reials i els oficis d'«artistes» (juristes, metges...) podien ser reconeguts com a col·legi, segons el dret romà. Als oficis mecànics els restava la possibilitat de crear d'una confraria religiosa, autoritzable per la teòrica finalitat piadosa (honrar el patró, enterrar difunts...). Les confraries generals anteriors van anar deixant pas així a d'altres de sectorials, presidides per cònsols que representaven aquells col·lectius professionals. Obriren camí les que podien estovar les reticències de la monarquia perquè la seva activitat omplia els cofres reials (treballadors de la seca, molers, blanquers...) i les van seguir les que aprofitaren l'escassetat de mà d'obra provocada per la Pesta Negra i els problemes econòmics de Pere el Cerimoniós, Joan I i Martí l'Humà per adquirir el privilegi fun-

dacional. De deu associacions laiques reconegudes l'any 1279, es va passar a les trenta-dues del 1399, i se'n continuarien creant al llarg dels segles següents, en part per subdivisió.



© MUHBA

Bandera gremial dels serrallers i ferrers, 1782.

La representació de les corporacions d'ofici al Consell de Cent va començar a regular-se en l'ordinació reial del 1387-1388, i el 1395 ja havien esdevingut la base estructural de la milícia i del cerimonial cívics. El segle xv, el conflicte entre els oligarques agrupats en el partit de la Biga i les confraries, reunides en la Busca, va créixer, espe-

ronat per una monarquia que tractava de reduir l'oposició exercida per l'elit que controlava el municipi. La força dels bàndols en cada moment explica el caràcter més generós o restrictiu

de les reformes en la representació municipal dels oficis abans i després de la Guerra Civil de 1462-1472. Tanmateix, és poc discutible que aleshores el seu pes polític, econòmic i social ja les havia transformades en un dels elements de vertebració més importants de la societat barcelonina.

Lluny de reduir-se, l'omnipresència d'aquelles corporacions que havien assolit les funcions reguladores i representatives pròpies d'un gremi (terme

introduït el segle XVIII) encara es va incrementar a partir del segle XVI. En són prova des de l'erecció de les diverses cases gremials fins a l'obtenció de la sisena conselleria, l'any 1641. Per aquesta raó, el MUHBA prepara l'exposició de les peces de procedència gremial de les seves col·leccions. Algunes ja han estat integrades en l'assaig de síntesi d'història de la ciutat que el museu acaba d'inaugurar, amb el títol de *Barcelona flashback*. D'altres il·lustraran en un futur pròxim un discurs específic que en destacarà la rellevància històrica. Com sempre, el museu l'elabora a partir dels darrers avenços en la recerca, incloses les actes de les jornades que, sota el títol *Els gremis de Barcelona*, ja va organitzar junt amb l'Arxiu Històric de la Ciutat l'any 2016, i que han vist la llum en el volum 24 de la revista *Barcelona Quaderns d'Història*.

Ramon J. Pujades i Bataller
MUHBA

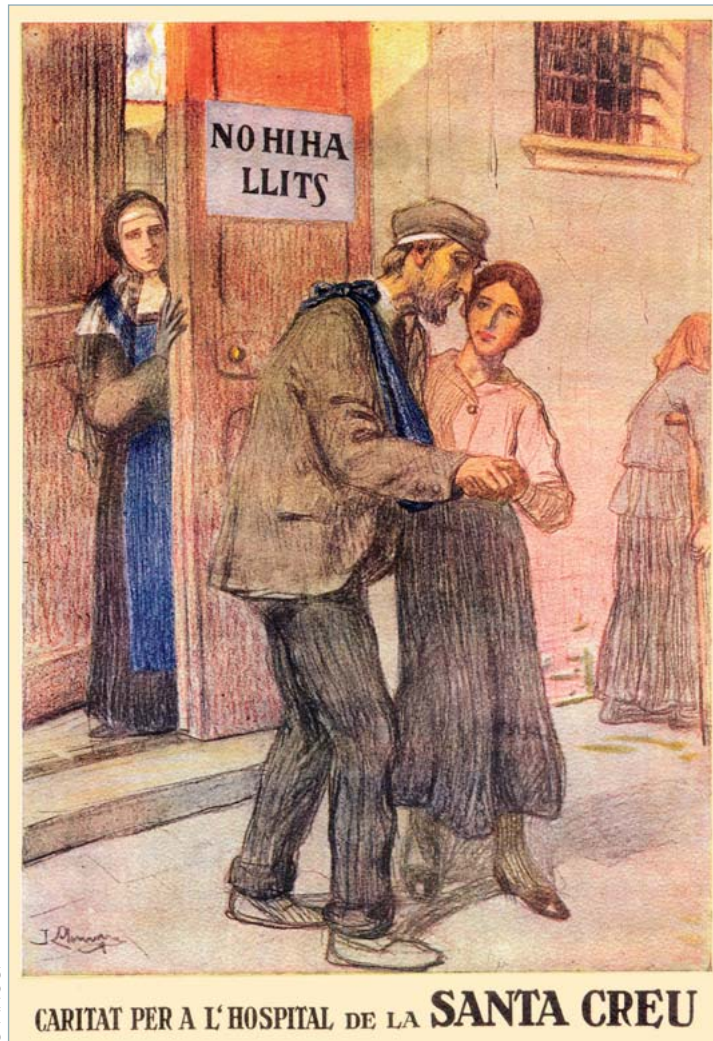
BARCELONA HOSPITALÀRIA

El MUHBA va reconèixer, de manera immediata, l'opunitat d'incloure la idea de la salut en les coordenades que expliquen les iniciatives urbanes destinades a lluitar contra la malaltia i a fomentar el benestar del conjunt de la població al llarg dels segles, des de l'època medieval fins a tot just el nou mil·lenni. El projecte fou pensat al Museu d'Història de la Medicina de Catalunya (MHMC) i comptà, ben aviat, amb el suport de la Universitat Rovira i Virgili (URV), on hi ha una línia de recerca històrica prou fecunda sobre els hospitals catalans. El projecte final ha delimitat l'objecte d'estudi a la història hospitalària i assistencial de la ciutat de Barcelona.

Des d'una perspectiva historiogràfica i malgrat l'existència de treballs dispersos —alguns en procés d'elaboració i d'altres ja tancats—, resulta necessari pensar històricament els hospitals i la ciutat. Les recerques que s'estan duent a terme en els darrers anys aconsellen així la reunió i actualització de noves mirades a la història hospitalària de Barcelona. A més, cal fer-ho des d'una perspectiva de

llarga durada, atès que estem convençuts que la institució pública d'assistència en l'espai urbà ha estat una peça clau en la reproducció de les idees de comunitat i de ciutat.

Ens trobem, per tant, davant d'un projecte que no només planteja la història hospitalària i assistencial de Barcelona més enllà de cotilles temporals, sinó que pretén abordar-ne la comprensió des de diferents vessants i àmbits d'estudi, com ara el regim de la cosa pública, l'ètica o l'espiritualitat, la medicina, l'assistència no mèdica, la fiscalitat, els col·lectius atesos, les malalties o el patrimoni. Així, doncs, partint de



© AHSCP

Cartell per cercar la caritat dels barcelonins, encarregat per l'administració de l'Hospital de Santa Creu a Joan Llimona, 1920.

la recerca feta els darrers anys sobre les institucions assistencials, el projecte es proposa revisar, debatre i formular noves propostes per tal de contribuir al coneixement, en més profunditat, de la història hospitalària barcelonina.

Barcelona hospitalària s'ha estructurat com a projecte de treball en forma de dues jornades de debat i reflexió. La primera d'aquestes jornades va tenir lloc els dies 17 i 18 de gener de 2019 i va abastar els períodes medieval i modern. Cal assenyalar l'èxit aclaparador d'aquesta primera jornada, tant per l'assistència de més de 150 persones com per l'abast de les presentacions i

la intensitat dels debats generats. La segona jornada tindrà lloc també a la seu del MUHBA, els dies 12 i 13 de desembre de 2019, i se centrarà, de forma exclusiva, en el període d'estudi contemporani. Així, entre les dues jornades, prop de 50 especialistes de diferents àmbits acadèmics i diverses perspectives d'anàlisi han presentat o discutiran les seves recerques amb la voluntat d'intercanviar informacions sobre el paper de l'hospital a la ciutat, incidint en les seves interaccions i relacions i, a més, aprofundint en com s'ha fet front a les malalties i com s'ha proporcionat assistència a la població barcelonina des de l'època medieval fins a l'actualitat.

El projecte *Barcelona hospitalària* vol deixar també una empremta en forma de publicació que, a la vista dels resultats parcials presentats, ha de constituir una aportació indubtable al panorama historiogràfic de la història de la ciutat. En aquesta matèria, el MUHBA s'ha compromès en el projecte editorial de publicació del

llibre resultant de les dues jornades en la prestigiosa col·lecció Pòsits. Els participants/autors de les aportacions ja treballen amb un protocol d'edició i calendari d'execució per al 2020. En aquesta fase del projecte s'ha sumat el suport financer de la Societat Catalana d'Història de la Ciència i de la Tècnica, també interessada en l'execució final del projecte *Barcelona hospitalària*.

Alfons Zarzoso (MHMC) i Josep Barceló (URV)

Coordinadors científics de 'Barcelona hospitalària'

DEU ATLÀNTIDES PER A VERDAGUER

Una de les activitats sobre Verdaguer que es treballa amb l'alumnat al MUHBA Vil·la Joana porta per títol *Les sis cares del poeta*: el folklorista que recull rondalles, dites i noms d'ocells, plantes, eines i treballs del camp; el viatger que es mou pel Carib, el centre i el nord d'Europa i Terra Santa; el poeta romàntic i èpic que descriu la natura de manera gairebé voluptuosa i que fa emergir continents nous; el poeta urbà que lloa i descriu les misèries de Barcelona; l'articulista que es defensa de les injustícies que pateix a través del diari, i el capellà que amb les seves paraules descriu la grandesa de l'obra del Creador.

Aquest estiu però, no n'hi va haver prou amb les sis cares d'un dau per parlar de Verdaguer. Dins la programació del Grec, i sota el títol genèric de «Creació i museus», l'ICUB i Fàbriques de Creació van presentar cinc espectacles fruit de la col·laboració entre cinc equipaments municipals i artistes vinculats a les Fàbriques de Creació. Al MUHBA Vil·la Joana, el dijous 11 de juliol es va presentar *10 Atlàntides*, una obra coral de deu grups d'artistes vinculats a la Fabra i Coats que van treballar cadascú una faceta diferent de Verdaguer. Sota la batuta de Za!, Edu Pou i Pau Rodríguez, els assistents es van veure immersos en deu universos diferents.

En el camí d'accés a la casa pel darrere, des de la dreuera que porta a l'estació del tren, la companyia Pedra i Bitlab evocaven el Verdaguer excursionista. A l'esplanada del jardí anglès la violinista Sara Fontan va crear una atmos-

fera propícia perquè la poeta Blanca Llum Vidal recités fragments recollits pel Verdaguer que assistia a sessions espiritistes i feia exorcismes. En la tercera Atlàntida, Za! i la Megacobra rebien el públic amb un fis-corn, una tenora, un tiple i un flabioli per evocar el folklorista.



Deu grups d'artistes van retre homenatge a Verdaguer al MUHBA Vil·la Joana amb *10 Atlàntides*.

El quart punt tenia lloc dalt d'una de les terrasses de Vil·la Joana, des d'on Aina Oset i Guillem Llotje, de Nuú, van recitar i cantar fragments d'algunes de les obres més èpiques del poeta: *Canigó* i *L'Atlàntida*. Van passar el relleu a Liviana Mauretti i Martí Sales, que interpretaren un fragment de *Se'n Cansaran?: Totes les ones de la mar no poden*

rompre un gra d'arena, de quan onades d'injúries, mentides i traïcions rebolcaven incansablement el poeta. Al mateix pati, el trio d'electrònica Aal-bers va usar el sàmler de la veu real de Verdaguer mesclada amb sonoritats actuals i Marc O'Callaghan, de Coàgul, amb la col·laboració de

Za! i la Megacobra, va interpretar una peça a partir d'una estrofa de *La mort de la Verge* —«cobriu-me de flors que d'amors em moro, cobriu-me de flors que em moro d'amors»—, on la fragilitat i la delicadesa de les paraules, les flors i la posada en escena contrastaven amb la duresa del to de veu, els gestos i la música.

La penúltima Atlàntida va anar a càrrec de la poeta Núria Martínez-Vernis, acompanyada a la percussió de Luis Tabueca i a la trompeta per Marc Cunningham, que va recitar el «Sum Vermis», un poema de *Flors del Cavari* (1896), on Verdaguer compara els seus patiments als de Crist a la Creu.

Gairebé a les fosques, es va convidar a tothom a traslladar-se a l'era de davant la casa, on tots els artistes, com una coral, van interpretar en un cànon múltiple i lliure un fragment del *Viro-lai* deconstruït.

Un espectacle immersiu i efímer. Un homenatge al poeta al mateix lloc on va deixar

aquest món, per creadors del segle XXI que van visitar, actualitzar i rejuvenir la seva obra.

Teresa Macià
MUHBA

RUMBA O RUMBES DE BARCELONA?

La rumba de Barcelona, com deia el gran Gato Pérez, va néixer al carrer i està marejada de voltar el món. I certament, de tant voltar el món n'ha creat un de propi a Barcelona. Un món que, si bé el van fer els gitanos amb les seves guitarres, bongós i picant de mans, ara va de mà en mà, de boca en boca, descobrint que la riquesa del nostre present i futur està en la barreja, en la mescla consentida i amb sentit, sensible i oberta al món. En Peret es fixava en Pérez Prado (el rei del mambo) i en Elvis Presley (el rei del rock) i, ventilant ventilant, va ser coronat com el rei de la rumba catalana. Molts altres (el Pescaïlla, Chacho, Chango, Los Amaya, Moncho, Papa Cunill, El Noi, Rumba Tres...) la van anar modelant al llarg dels seixanta i setanta fins a fer-ne un estil, una manera singular d'interpretar i reinterpretar. Més endavant les Estrelles de Gràcia, Chipen, Ramunet, Los Manolos, Ai Ai Ai, Sabor de Gràcia, Som la Rumba, Papawa, els Patriarques... van seguir alimentant l'energia i el foc amb què es cuina un dels estils urbans més singulars sorgits a l'Europa del segle XX. Aquest estiu el MUHBA, amb la col·laboració de B:SM, va oferir quatre concerts de rumba de Barcelona al Park

Güell, quatre propostes que tenien l'origen en quatre punts essencials de la ciutat:

Nou Barris, per començar, de la mà de la Nave Bruja, una formació sorgida d'Ojos de Brujo i que ens va mostrar claríssimament les particularitats de la rumba de la immigració. Una rumba que s'alimenta del flamenc i que recull el ventilador com un argument més per consolidar la rumba de Barcelona a partir d'elements contemporanis (funk, dance, pop, hip hop...) que la situen perfectament en l'òrbita dels barris sorgits gràcies a les migracions que van ajudar a construir la realitat urbana i social de Barcelona.

Hostafrancs, un dels barris més oblidats pels que han pensat en la rumba de Barcelona però que ha donat noms importants per al desenvolupament de l'estil. Muchacho i Los Sobrinos van venir a il·luminar els rastres oblidats dels rumberos del seu barri i ens van transportar a una rumba molt jove i actual, una rumba que parla dels problemes urbans de la nostra ciutat amb un sentit de l'humor ben esmolat i perspicaç.

Gràcia ha estat sempre el barri que molts han identificat amb la rumba

catalana. I els Sabor de Gràcia, amb en Sicus Carbonell al capdavant, van reconstruir la història rumbera del barri seguint les empremtes del Pescaïlla, Moncho, Chango i Gato Pérez fins a arribar a la seva pròpia collita rumbera, que sempre s'ha alimentat dels clàssics i de les traces llatines que tant han ajudat a construir la rumba de la ciutat.

El carrer de la Cera, al barri de Sant Antoni, va ser el quart punt essencial del cicle. De la mà de Johnny Tarradellas, un dels rumberos imprescindibles per entendre la rumba catalana, ens va portar als camins oberts pel Peret, el Chacho, els Chipen i els grans noms que han fet del barri del Portal un dels punts neuràlgics de la nostra història musical.

Els quatre concerts ens van donar una visió global (que no globalitzadora) del fenomen de la rumba barcelonina d'avui dia partint de la jove tradició de la qual procedeixen, amb un sabor de barri que és encara un dels grans valors, que no s'ha de perdre mai, de la nostra Barcelona cosmopolita. La rumba de Barcelona ens recorda que seguim sent gent de barri, veïns que donem forma i personalitat a aquesta ciutat que, de vegades, sembla que se'ns escoli per les mans.

*Si con el alma abierta se deja hablar al cuerpo,
en un idioma propio que resulta familiar,
ruge desde dentro el pulso de la sangre,
la rabia y el orgullo, siglos de hambre.*

*Sabor de barrio, tesoro antiguo
borsa de rioba, comusi colo,
dequera, dequera el swing vetusto
tango, milonga, candombe y rumba.*

«Sabor de Barrio»

Gato Pérez

LP *Carabruta* (Edigsa, 1978)



© Emric Gràcia

Actuació del grup Sicus & Aires de Rumba, de Gràcia, el 28 de juny, dins de la programació sobre història i patrimoni musical de Barcelona del MUHBA, al Park Güell.

Jordi Turtós
Periodista musical

HARRY WALKER. LLUITA OBRERA, COMBAT VEÏNAL

Es compleix un segle de la fundació de la Prosperitat. Un barri que Huertas Claveria definiria com a «nominalment afortunat», però en el qual a la dècada dels setanta encara hi havia molta gent vivint en barraques. L'exposició *Harry Walker: obrers i veïns en lluita*, promoguda pel MUHBA i amb la col·laboració de l'ICUB, l'Ajuntament de Barcelona i el Casal de Barri Prosperitat, pretén commemorar aquest centenari rescabulant la memòria dels qui van bastir barris com aquest amb les seves pròpies mans, per mitjà de diverses formes d'associacionisme i acció col·lectiva. Un viatge que es remunta a la Barcelona del *desarrollismo*, la dels suburbis i les fàbriques; paisatge material en què germinaren les llavors de la contestació i el dissens al franquisme.

La vaga de la Harry Walker constitueix un esdeveniment fonamental per explicar la gènesi d'una consciència col·lectiva de comunitat obrera que després trobarà continuïtat, durant la segona

meitat de la dècada dels setanta, en el moviment associatiu veïnal. Aquesta és la història dels dos grans moviments socials que van marcar el tardofranquisme a Barcelona i la seva íntima connexió. El moviment obrer, en tant que moviment social «matiner», va permetre obrir l'esclatxa. Va empoderar el veïnat, el va dotar d'unes gramàtiques compartides que derivaven d'una praxi comuna, i va permetre l'articulació d'una consciència i agència col·lectives.

En l'exposició hem tractat de reconstruir aquesta singladura, de com l'acció col·lectiva no només ha modelat un barri sinó que, de fet, l'ha creat. De com, més enllà de l'escuma de la història, de l'èpica nostàlgica, allò que roman són els diferents sediments dipositats, no sempre com a producte de victòries incontestables, sinó també de triomfs parcials i, fins i tot, de derrotes relatives.

L'exposició arrenca amb un dels conflictes més emblemàtics del fran-

quisme tardà. La vaga de la Harry Walker constituí un dur pols de més de seixanta dies en un context marcat per la proscripció de la protesta i la repressió. Un conflicte contra l'autoritarisme patronal que, amb el suport dels engranatges d'un règim dictatorial, imposava unes pessimes condicions de treball i vida a homes i dones tot sovint arribats d'altres indrets de la Península. Una experiència compartida i un adversari comú van permetre bastir la unitat que havia de precedir el desafiament.

D'una banda, la resposta invariable de la direcció de l'empresa, les sancions i l'acomiadament, constituïren l'argamassa de la unitat. De l'altra, el tancament de la fàbrica com a resposta a l'inici de la vaga per part dels i les treballadores, i el tractament en clau d'ordre públic, van produir el desbordament del lloc de treball i el trasllat de la protesta a l'espai públic. El resultat: un accelerat procés de politització i d'empoderament comunitari que, malgrat els resultats agredolços de la vaga, suposà una fita col·lectiva i un punt de no retorn. Experiència organitzativa, presa de consciència i diagnòsi compartida que tindrà continuïtat en la lluita contra l'especulació, pels equipaments i, en definitiva, per la dignitat de tot un barri, en un procés més ampli de construcció d'una ciutat democràtica fet de moltes Harry Walkers.

Sobre la base del llibre *Harry Walker: lluita obrera, victòria veïnal*, l'exposició reconstrueix aquest periple amb un exhaustiu treball arxivístic, tot aportant documentació inèdita, escrita i gràfica, que ens permet reconstruir l'acció d'aquests lluitadors quotidians i, tot sovint, anònims.

Néstor Bogajo
Cristian Ferrer González
Joan Gimeno Igual
Comissaris de l'exposició



Manifestació dels treballadors de la Harry Walker contra els acomiadaments a l'empresa. Febrer de 1979.

MEMÒRIA I ESPAI, UNA APROXIMACIÓ ARQUEOLÒGICA

El MUHBA ha estat sempre estretament vinculat a l'arqueologia; des dels seus orígens per la seva pròpia ubicació, pels treballs de recerca que ha promogut i actualment per la gestió de l'Arxiu Arqueològic. Recentment la mirada arqueològica i l'expertesa adquirida en la gestió dels elements materials del passat s'han aplicat, adaptades, a actuacions diverses vinculades a la memòria contemporània.

Un dels principals objectius de l'arqueologia és documentar fets a través de les evidències físiques que aquests generen. Atès que sovint el procés d'excavació mateix provoca que les evidències no puguin ser conservades, aquesta disciplina ha desenvolupat un sistema de registre que permet obtenir una documentació detallada d'aquestes evidències i fer possible la seva relectura un cop han desaparegut. En l'actuació duta a terme als memorials espontanis de les Rambles es va adaptar aquest sistema de registre per tal de mantenir la relació contextual, de natura fugaç, entre l'espai i els objectes dipositats. Tot i que encara és massa d'hora per valorar la documentació obtinguda, aquesta manera d'actuar va ser presentada a la Network of Spontaneous Memorials, on es va reconèixer la seva capacitat per fixar un paisatge efímer. Conservar una memòria acurada d'aquest tipus de fets, de curta durada però gran impacte, permet obtenir instantànies de la vida de la ciutat amb precisió i amb un gran nombre de dades susceptibles de ser estudiades en el futur.

La importància del factor topogràfic en l'arqueologia també es va traslladar als treballs efectuats a principis de 2019 per precisar la ubicació del parapet del Camp de la Bota. En aquest projecte es va combinar la recerca documental feta a partir de planimetries, fotos aèries i testimonis orals, recollits per Francesc Abad, amb l'exploració física del terreny, tot fent una immersió al Port del Fòrum per documentar fotogràficament l'estat actual de l'indret i confir-



© MUHBA, Daniel Alcubierre

Inauguració del *Parapet de les executades i executats 1939-1952*, memorial del Camp de la Bota. Barcelona, 2019.

mar o descartar, com va ser el cas, que se n'haguessin conservat restes. Identificar l'espai on va succeir un fet determinat representa un pas clau per recuperar-ne i mantenir-ne la memòria, ja que permet ancorar la narració a una realitat tangible. Alhora permet a aquells que s'hi acostin compartir una de les dues variables, temps i espai, que contextualitzen el fet històric, potenciant l'experiència de memòria i creant un vincle intens entre passat i present. L'aplicació en aquest procés d'una disciplina rigorosa que permet traçar el procés de recerca legítima també la validesa dels resultats, una característica especialment important quan es tracta del passat recent, encara susceptible de lectures interessades.

Un altre dels projectes recents del museu que vincula memòria i arqueologia és la recuperació dels búnquers i habitatges del turó de la Rovira. Des de 2006 s'han dut a terme diverses intervencions arqueològiques per recu-

perar les bateries antiaèries, incloent-hi la que el 2014 va permetre recuperar barraques del barri dels Canons. Des de la seva recuperació i patrimonialització, les tasques de conservació, on el MUHBA desenvolupa un paper actiu i constant, ajuden a evitar que desapareguin les evidències físiques i, de retruc, la memòria d'aquesta part de la ciutat informal.

En aquest cas és important destacar com el fet de donar tractament arqueològic a un espai pot facilitar, per l'associació que encara es fa entre restes arqueològiques i monuments, la comprensió pública del valor no només dels espais i de les estructures que els configuren sinó també dels processos històrics que els van generar.

Daniel Alcubierre
MUHBA

FABRA I COATS, COM MOSTRAR LA CIUTAT QUE TREBALLA?

En el marc de la recuperació d'espais culturals en àrees que no han estat protagonistes del panorama museístic de la ciutat, el MUHBA projecta el que anomena «Besòs, riba de museus», un eix conceptual i territorial al llarg del riu Besòs, format per nous espais patrimonials: Casa de l'Aigua (Proveir/Sostenir), Fabra i Coats (Treball), Cases Barates de Bon Pastor (Habitar), Oliva Artés (Urbanitzar).

Entre aquests espais, la Fabra i Coats, model de fàbrica tèxtil, serà la base per conceptualitzar el fenomen i la història del treball a Barcelona.

Durant l'any 2018 es va convocar un concurs d'idees entorn de la construcció del futur Centre d'Interpretació del Treball de Barcelona (CITB). Al juliol es van valorar les propostes per a la memòria descriptiva presentades per deu despatxos d'arquitectes, dels quals Tint Negre va aportar la proposta guanyadora. A partir d'aquest resultat, l'equip d'arquitectes, BIMSA i el MUHBA han treballat per establir les línies generals del projecte museològic que definirà la museografia del centre. L'espai, que ocuparà l'antiga nau, tindrà 1.705 m² de superfície i estarà estructurat en una sala de reserva visitable, una sala per a exposicions temporals i deu espais d'exposició permanent. Cal fer especial menció a la sala de calderes de la Fabra i Coats, que ja disposa d'una museografia visitable i que forma part del CITB.

L'equip de museologia defineix el projecte del futur CITB a partir de tres grans eixos vertebradors acordats pels equips de la Universitat de Barcelona, la càtedra d'Història Econòmica i la d'Història Social. Per fer-ho comptem també amb experts sobre la Fabra i Coats i la industrialització de Sant Andreu.

Un dels elements definitoris del CITB serà la conceptualització del binomi treball-ciutat, amb la necessitat de reivindicar el treball, i explicar les desigualtats, el conflicte social i la transformació de la ciutat posant el focus a l'etapa de la industrialització entre els segles XVIII

i XXI. Així, es tractaria des dels orígens de la manufactura fins a les diferents revolucions industrials: una primera identificada amb la indústria tèxtil i del ferro els segles XIX i XX, una segona amb la indústria farmacèutica, química i de l'automoció el segle XX, i una tercera identificada amb la tecnologia i el coneixement el segle XXI.

El discurs expositiu incorporarà sis moments històrics clau que marquen els canvis fonamentals dels tres períodes: 1786, la manufactura; 1855, la mecanització; 1919, l'electrificació i les vuit hores; 1953, el fordisme; 1973, la crisi mundial, i 2005, la globalització. A partir d'aquest esquema l'equip haurà d'incorporar l'anàlisi de cada modalitat de treball identificada (l'esclau, l'assalariat, l'autònom, l'informal o el domèstic, entre altres) i també l'espai en

què es produeix, les condicions laborals, la regulació o la conflictivitat laboral i social.

Un dels espais es dedicarà específicament a explicar la Fabra i Coats com a exemple de la importància de la indústria tèxtil a Barcelona i un altre es destinarà a construir una reserva visitable per posar a l'abast del públic la rica col·lecció de patrimoni industrial recuperat per l'Associació d'Amics de la Fabra i Coats i altres associacions com les de Pegaso o la Maquinista.

El Centre d'Interpretació del Treball de Barcelona completarà una visió de la ciutat contemporània i n'explicarà la transformació urbana i el canvi social i demogràfic de la població.

Carmen Cazalla
MUHBA



© AAFC Procés del fil. Reunidora de vetes marca METLER, a la Fabra i Coats, anys 60.

ARQUEOLOGIA CONTEMPORÀNIA DEL BON PASTOR

El conjunt d'habitatges del Bon Pastor s'edificà l'any 1929 com a resposta a la manca d'habitatge a la ciutat de Barcelona. Abastava un total de 784 immobles, que formen part de la història barcelonina quant a la política de les «cases barates». Des del 2001, l'Institut Municipal de l'Habitatge de Barcelona (IMHAB) n'inicià el procés de transformació, que comporta el trasllat dels veïns i veïnes a nous pisos. La necessitat d'enderrocar illes de cases per reubicar els veïns va comportar la voluntat de no esborrar completament el patrimoni arquitectònic i memorístic del barri. Per aquesta raó, el MUHBA, en col·laboració amb el Districte de Sant Andreu, l'IMHAB, el Pla de Barris, l'Associació de Veïnes i Veïns del Bon Pastor i altres entitats, està treballant en el futur espai museístic.

Es conservarà una illa de 16 habitatges per a equipament de barri i per al projecte museístic, que s'ubicarà entre els carrers de Tàrraga-Claramunt i Bellmunt-Barnola. D'aquests habitatges, quatre es museïtzaran per relatar l'evolució de les cases des de la seva creació fins a l'actualitat. Des del museu es compta amb un excel·lent equip de professionals que treballen per recuperar i museïtzar l'espai. Però, què pot aportar l'arqueologia a l'estudi de les cases barates?

En primer lloc, la ciència arqueològica es mostra imprescindible per corroborar o matisar la documentació històrica. El component de proximitat temporal dota l'arqueologia contemporània d'una càrrega sentimental important, però també d'una realitat que no es troba en altres períodes de la història. La tècnica arqueològica actual ha incorporat dins del procés operatiu urbanístic un model de control sobre els vestigis, per poder resoldre dubtes sobre la planificació i prevenció per salvaguardar el patrimoni, en aquest cas del passat més recent. Els treballs que s'estan desenvolupant en els darrers anys sobre els vestigis contemporanis han fet un salt qualitatiu



© Marta Delcòs

Cales arqueològiques a l'interior d'una de les cases barates del Bon Pastor.

per aglutinar un major coneixement i revalorització del patrimoni. Gràcies a actuacions d'equips interdisciplinaris s'incorpora una nova mirada sobre el patrimoni des de l'arqueologia que facilita el coneixement històric. L'arqueologia i les seves tècniques i eines poden situar fets concrets i silenciats en la societat. La voluntat de preservar la memòria històrica a les cases barates del Bon Pastor ha portat a recuperar materials i béns mobles que serviran per a la futura museïtzació. S'han fet cales historicoarqueològiques prèvies que serveixen per veure la seqüència de capes dels diferents moments de cada casa. S'ha pogut identificar els materials dels sostres, els murs i els paviments, com també els morters, estucs, pintures i papers pintats, que són una mostra de la vivència acumulada amb el pas del temps. També ens descriuen els canvis d'hàbits, les modes

temporals i la vida quotidiana dels habitants. Però sobretot, la visió del seguiment de les obres arquitectòniques ens endinsarà en el coneixement dels materials emprats, les modificacions i, cosa que és més important, la seqüència temporal dels usos d'aquests habitatges. El MUHBA té una àmplia experiència en la recuperació d'espais de cronologies ben recents com és el cas de la Casa de l'Aigua, Vil·la Joana, Fabra i Coats i Oliva Artés. Per tot això, el procés de museïtzació de les cases barates del Bon Pastor servirà per relatar la història de l'habitatge de Barcelona i de la seva perifèria, però també de les vivències des de l'any 1929.

Jordi Ramos
Arqueòleg

L'AIGUA DE PROXIMITAT

Aigua KM Zero / BCN és el nom de la guia d'història urbana i de la instal·lació expositiva permanent ubicada al dipòsit de la Casa de l'Aigua de la Trinitat Nova. Guia i exposició són dos productes que es complementen perquè responen a un mateix objectiu: recuperar la memòria d'una llarga tradició d'utilització i de gestió de l'aigua de proximitat al territori de Barcelona. La guia explica la presència i els usos de l'aigua de proximitat en diverses zones del territori on ha tingut una significació especial durant segles. El contingut s'articula a partir de quatre conceptes bàsics: proximitat, societat, invisibilitat i memòria.

Proximitat: Les aigües de proximitat són les que cauen al territori amb la pluja i les que hi arriben d'altres llocs propers amb l'escorrentia. Una escorrentia que llegeix i modifica el territori, n'explora l'organització i s'involucra en la vegetació que el recobreix.

Societat: Aquesta aigua va determinar el desenvolupament de les viles i les poblacions assentades al territori i, fins a l'era industrial, va mantenir unes relacions estretes i constants amb la societat, atès que l'aigua era aliment,



© ICCG, Gonzalo de Reparaz Ruiz

Font de la Travessera de Gràcia, inaugurada l'any 1845.

fertilitzant agrícola, energia i diluent per a activitats diverses.

Invisibilitat: Amb la irrupció del món industrial l'abastiment d'aigua esdevé

invisible i es desmaterialitza als nostres ulls. Els canvis que això suposa han fet irrelevantes els imperatius de l'orografia i de la distància, atès que s'han portat aigües cada cop més llunyanes i d'aqüífers més profunds.

Memòria: Al segle XXI, amb la preocupació per la crisi ambiental de la societat industrial, mostrar la importància que ha tingut l'aigua km zero és una contribució necessària per restablir una nova relació amb l'aigua i amb el territori de la ciutat. És un pas en la recuperació de la memòria d'una llarga tradició de gestió dels recursos hídrics locals.

Aigua KM Zero / BCN és una fita més en el camí de la recerca i la divulgació de la història dels usos i del proveïment d'aigua a la ciutat que impulsa el MUHBA des de fa anys. La instal·lació expositiva també contribueix a reforçar el conjunt patrimonial de la Casa de l'Aigua (compartit pels districtes de Sant Andreu i Nou Barris) com a espai museístic de referència en la matèria.

Xavier Tarraubella i Mirabet
MUHBA

El clima i la història de Barcelona

Amb el rerefons de les pluges que afectaren la costa catalana el 22 d'octubre, el 26 d'octubre passat se celebrà a la Casa de l'Aigua de la Trinitat Nova la jornada *El clima de Barcelona: sequeres i inundacions a la petita edat de gel (s. XIV – s. XIX)*. Aquesta trobada era resultat de la col·laboració del MUHBA amb l'Institut de Ciència i Tecnologia Ambientals de la Universitat Autònoma de Barcelona (ICTA-UAB) i comptà amb el suport del programa María de Maeztu del Ministeri de Ciència, Innovació i Universitats. Durant la jornada les professores Elena Xoplaki (Universitat Justus Liebig, Giessen), Maria Antònia Martí Escayol (UAB) i Mariano Barriendos (UB) discutiren diferents mètodes i fonts per a l'estudi de la variabilitat climàtica al llarg de la història. D'altra banda, Mar Grau-Satorras (UOC), Xavier Cazeneuve (Barchinona) i Santiago Gorostiza (UAB) van presentar els casos de Barcelona i Terrassa i l'impacte de les sequeres en el subministrament d'aigua durant el segle XVII.

La jornada va representar un pas endavant cap a l'exploració i discussió pública de les qüestions ambientals en perspectiva històrica, i va concloure amb una discussió sobre el paper dels museus en un present i futur de canvi climàtic causat per l'acció humana.

Santiago Gorostiza
ICTA-UAB



EL PARK GÜELL: NOVES VISIONS DEL SEGLE XXI

El patrimoni és un recurs necessari per construir el nostre futur. La seva relectura i constant interpretació és una necessitat per esbrinar línies d'evolució sobre les que bastir un futur legítim, un esdevenidor fonamentat socialment sobre unes sòlides bases. El debat entre diverses interpretacions del patrimoni es converteix, així, en un camp de contínua creació social.

Des de fa un temps, uns dels nostres elements patrimonials més coneguts i més visitats, el Park Güell, està essent objecte d'una revisió interpretativa d'ençà d'un seguit de noves mirades, que estan generant una nova interpretació del seu rol urbà que pot aportar materials d'innegable valor per a la ciutat i per a la ciutadania.

D'una banda, la discussió sobre la pressió turística sobre el Park i la consegüent posta en marxa de la zona regulada del Park Güell, a la que cal accedir mitjançant cita prèvia i una entrada. Una experiència per gestionar la difícil relació entre el turisme, el gaudi dels veïns d'una zona verda urbana, i la conservació d'un bé patrimonial d'abast mundial, del que la finalització del catàleg patrimonial complet del Park Güell és també una fita rellevant. Una discussió que al Park es mostra

intensa i difícil, però que no és sinó la sinècdote del que passa al conjunt de la ciutat i que, per tant, ens interessa a tots com a experiència.

D'altra banda, el magnífic treball de la Mireia Freixa i de la Mar Leniz sobre els orígens del Park Güell com a promoció urbanística i la seva evolució fins a arribar a ser propietat municipal i transformat en parc urbà. Una història apassionant que va des d'una mirada àmplia sobre la urbanització de la finca on és el Park i tot el seu entorn, les idees del projecte i les seves vicissituds, la construcció de cadascun dels elements més significatius del Park, fins a les relacions del Park amb la ciutat. Una història que ara se'ns revela absolutament imprescindible per entendre el Park Güell, i que l'arrela a la història de la ciutat, al seu temps, al seu moment històric.

També ha aportat una nova visió la tesi doctoral d'en Claudio da Silva Bastos –llegida ja fa anys a la UPC– sobre el projecte del Park Güell com a un instrument de control hídric de l'escorrentia i de la funció essencial de la vegetació en aquest instrument, una visió que, no només fa inextricable el projecte arquitectònic del projecte paisatgístic, sinó que revela en aques-

ta obra gaudiniana el 'cant del cigne' d'uns coneixements tradicionals com a suport de la seva obra i d'una mirada sobre el territori i la naturalesa que ara, amb el repte de la sostenibilitat, pren un nou valor. Una visió que, de nou, arrela el Park Güell al seu lloc i al seu temps, donant-li alhora des d'aquest arrelament una nova font de recursos pels reptes que avui té la ciutat.

Noves visions, noves discussions que coincideixen a relligar el Park Güell a la ciutat i al seu temps, una tendència que va en sentit contrari a una certa alienació del Park Güell de la ciutat de Barcelona i de la seva història, una alienació del seu temps i del seu lloc que és també la del seu autor, Antoni Gaudí, contemplat cada cop més com una singularitat, com una genialitat autònoma, intemporal i global. Necessitem arrelar el Park Güell –i Antoni Gaudí– a la ciutat i a la seva història. Perquè la seva singularitat neix com a fruit d'aquest arrelament, i el seu patrimoni ens ha de permetre, des d'aquestes arrels i en primer lloc, construir nous futurs per a la ciutat de Barcelona.

Albert Cuchí

Director de l'Escola Tècnica Superior d'Arquitectura del Vallès



© MUHBA, Daniel Alcubierre

El Museu ha impulsat enguany dues grans propostes de recerca sobre el Park Güell, centrades en la seva història com a projecte urbà, obra de Mireia Freixa i Mar Leniz, i com a projecte ambiental, obra d'Albert Cuchí. La imatge mostra la presentació de la primera obra esmentada, El Park Güell i els seus orígens, 1894-1926, que va tenir un format inèdit, ambulant i amb orquestrina: un més entre els actes singulars al llarg de la història del Park.

BARCELONA FLASHBACK, UNA MOSTRA EXPERIMENTAL I PARTICIPATIVA

Barcelona flashback s'inscriu de ple en els plans del MUHBA com a museu de ciutat del segle XXI, en l'horitzó de la reforma de la Casa Padellàs com a Casa de la Història de Barcelona, nucli de la xarxa d'espais patrimonials del Museu per tota la ciutat. Es tracta, alhora, d'una proposta educativa i d'un projecte de recerca internacional sobre el kit mínim de coneixement i consciència urbana que un museu de ciutat del segle XXI ha de proporcionar, en favor de la democràcia i del dret a la ciutat.

Amb aquesta exposició, el MUHBA s'afegeix als museus de ciutat europeus que estan assumint el repte d'oferir una síntesi de qualitat i mostrar, en clau interrogativa, la metròpoli en una hora. La proposta apunta directament a un canvi radical en la manera de veure i visitar la ciutat dels barcelonins i, també, dels visitants, en favor d'un turisme sostenible i alternatiu. Es tracta d'un projecte experimental, un laboratori de la renovació de la Casa Padellàs com a espai nucleador d'un museu-xarxa estès per tota la ciutat, i un projecte expositiu que permet mostrar els millors cent objectes del Museu i alhora convida els ciutadans a completar-lo amb les seves donacions.

L'exposició *Barcelona flashback* es perfila com un *mètode de lectura urbana*, un entrenament en l'art d'explorar la ciutat amb un mirall de la ciutat com a introducció i cinc parts: testimonis, relats, recorreguts, connexions i

patrimonis. Un mirall inicial presenta els *batecs de Barcelona* en onze verbs, des de 'començar' i 'treballar' a 'lluïtar' i 'estimar', que el visitant pot decidir-se a travessar –o no– com en els contes de Lewis Carroll, per entrar al món fascinant de la ciutat.

Aquest món de la vida urbana al llarg del temps, quan arriba al museu, es transforma en patrimoni i el visitant pot optar per (1) *escoltar testimonis*, perquè els objectes parlen i l'interpel·len. A partir d'aquí, en els espais següents, el visitant pot optar per anar més enllà i (2) *construir relats* en els quals els testimonis de la història urbana són interrogats pel museu i s'entrellacen amb els grans canvis geopolítics, (2a) de l'imperi romà al món colonial i (2b) sobre la Barcelona en el món contemporani. A una visió de conjunt dels temps que van de Barcino a l'era industrial –un temps molt llarg–, segueix la sala on apareixen les preguntes i objectes de l'edat contemporània, de les primeres manufactures als temps dels mòbils.

Aconseguit un relat propi, el visitant es troba a la sala següent literalment enmig de la ciutat, per (3) *recórrer Barcelones* amb les claus per explorar-les a través de les arquitectures que n'han conformat el marc físic, de les cartografies que en fan la radiografia econòmica, social i política i dels paisatges que en resulten, com a síntesi de tot plegat. I de les múltiples Barcelones que són, juntes, Barcelona a Europa, pot (4) *connectar ciutats* de manera comparativa, amb el planetari *Europa inter urbes* elaborat per diversos museus de ciutat del continent, començant pel de Barcelona, i al qual hi dediquem un article en aquest número.

Després d'aquest recorregut pels primers quatre àmbits que s'efectua com una recerca judicial, en què dels esdeveniments es passa a interrogar els testimonis, crear un relat, buscar el lloc dels fets i comparar-los amb d'altres, el darrer àmbit, (5) *llegir patrimoni*, proposa travessar el pas de ronda de la muralla, que fins ara no es podia visitar, i saltar al món urbà, amb un exercici pràctic de lectura de paisatges centrat en la desconnexió de la plaça de Ramon Berenguer el Gran i el barri Gòtic.

Aquest darrer àmbit té com a colofó i metàfora final el rellotge dels flamencs, amb la seva màquina de comptar el temps, els quarts i les hores, entre memòria i història.

Un projecte en molts formats

Barcelona flashback parteix d'una exposició amb una disposició radicalment novedosa, que interpel·la els visitants amb les millors peces de les col·leccions del Museu



© Andrea Mamenti

Barcelona flashback proposa un mètode de lectura per interrogar els testimonis històrics i construir relats urbans.

d'Història de Barcelona, com a kit d'història en cent objectes. Però és més que una exposició, és un projecte en múltiples formats participats per la ciutadania, que implica tot el Museu.

Coneixement. La programació del CRED (Centre de Recerca i Debat del Museu) es vincula molt directament amb els interrogants sobre Barcelona que planteja *Barcelona flashback* i, com és habitual, incorporarà les propostes ciutadanes que encaixin amb el programa. A més, es poden proposar noves guies d'història urbana amb participació de centres acadèmics i d'estudis locals.

Patrimonialització. Amb l'impuls a la Col·lecció d'Història Contemporània de Barcelona, a través del web del Museu, per rebre propostes de donació de documents i objectes. Aquest és un aspecte fonamental de tot el projecte com a laboratori per a la futura *Barcelona flashback 2.0* a la Casa Padellàs reformada, amb una superfície quatre vegades més gran.

Museu àgora. Punt de trobada ciutadà per a propostes i projectes, com ja fa el museu habitualment, però des d'ara amb un format regular de «café museu» els primers divendres de mes, de 17 a 19 hores, com a mercat d'idees i d'intercanvi de propostes.

Museu escola. Amb propostes de síntesi entre matèries, previ acord amb les escoles. És un espai d'aprenentatge i també de servei, amb els nois i noies que la Nit dels Museus i altres dies assenyalats explicaran *Barcelona flashback* als visitants. També es comença a preparar l'espai MUHBA Infants amb jocs de ciutat.

Exposició de síntesi. Amb l'assaig de nous formats entrelaçats amb l'exposició oberta a la primera planta de la Casa Padellàs, en diàleg amb la ciutadania i amb el turisme, en favor de formes alternatives i multimèdia de veure i viure Barcelona.

Turisme alternatiu. Propostes d'orientació tant per a majoristes com per a visitants individuals, a partir de les reflexions del MUHBA, en relació amb altres museus de ciutat del món, sobre modalitats compartides de turisme alternatiu.



© Andrea Manenti

A través d'arquitectures, cartografies i paisatges l'exposició ens permet recórrer les diferents Barcelones que formen la ciutat.

Una prefiguració del futur del museu

El projecte s'insereix de ple en el marc de la futura reforma de la Casa Padellàs. *Barcelona flashback* prefigura les dues plantes expositives que ha de tenir la transformació en Casa de la Història de Barcelona per vertebrar la xarxa d'espais patrimonials del MUHBA per la ciutat, i convida la ciutadania a participar en la seva ideació i amb la donació de peces.

A partir del procés de participació ciutadana iniciat el 2017, s'ha consolidat el projecte de la Casa Padellàs concebuda com a Casa de la Història de Barcelona. El Museu ha de poder ser alhora equipament d'excel·lència i de proximitat, de ciutat i de barri; un equipament estratègic per teixir, a múltiples escales, el mapa cultural i social de Barcelona. Ciutat endins, ciutat enfora, el model de museu com a xarxa de polaritats connectades crea un relat coral entre espais patrimonials que interactuen com a nodes entrelaçats i un node connector a la Casa Padellàs, que ara prefigurem amb aquesta exposició laboratori.

Tant de bo el «hub» a la Casa Padellàs i la «xarxa» formada per les diferents «sales urbanes» del Museu, juntament amb la seva expressió plena en el món digital i virtual, els puguem mostrar com a culminació del projecte de reforma en curs del Museu amb ocasió del seu 80è aniversari, l'any 2023.

Joan Roca i Albert
MUHBA

ANTONI DE CAPMANY DE MONTPALAU I SURÍS



© Pep Parer

Al MUHBA Plaça del Rei s'ha exposat aquest retrat d'Antoni de Capmany (1742-1813). És una peça que serveix de frontissa en el discurs expositiu de *Barcelona, una capital mediterrània*, l'exposició que posa en relleu la importància de la via marítima com a clau de la puixança de la ciutat, tenint com a referent la visió històrica sobre el vincle marítim i Barcelona elaborada pel mateix Capmany.

El quadre, un retrat que aspira a documentar el personatge més que no pas a descriure'n la fesomia o la psicologia, mostra Antoni de Capmany dempeus, de mig cos, amb el cap lleugerament girat. A la mà dreta sosté una ploma, mentre que amb l'esquerra recolza el tercer volum de la seva obra principal, les *Memorias històriques sobre la marina, comercio y artes de la antigua ciudad de Barcelona*, damunt d'un escriptori on també hi ha un tinter, papers i més llibres.

Signa el quadre (a l'angle inferior esquerre) Manuel Ferran i Bayona (1830-1896), que va sobresortir com a retratista, entre altres especialitats pictòriques, en la Barcelona de la segona meitat del

segle XIX. Aquest quadre s'acostuma a esmentar entre les peces més notables (o més conegudes) de la seva producció. És l'única peça de Ferran a les col·leccions del Museu, on tanmateix conservem una peça del seu pare, Antoni Ferran i Satayol: el conegut quadre denominat *La patuleia*, que representa l'amotinament popular de 1835 a la Rambla.

Aquest retrat d'Antoni de Capmany forma part de la Galeria de Catalans Il·lustres, una col·lecció de retrats de personalitats catalanes que va ser impulsada per la Reial Acadèmia de Bones Lletres i l'Ajuntament de Barcelona. Són un total de 47 retrats, que des del 1970 pertanyen a les col·leccions del MUHBA i que des del 1972 s'exposen al Palau Requesens, seu de l'Acadèmia de Bones Lletres.

Precisament, i de forma ben significativa, el retrat de Capmany va ser el que va inaugurar la Galeria de Catalans Il·lustres, el 1871. Concretament, el dia 30 de setembre d'aquell any, coincidint amb les festes de la Mercè, es va celebrar l'acte de penjar-lo al Saló de Cent de la Casa de la Ciutat.

Josep Bracons i Clapés
MUHBA

MHCB 9438

Retrat d'Antoni de Capmany de Montpalau i Surís

Autor: Manuel Ferran i Bayona

Data: 1871

Material / Tècnica: Oli sobre tela

Dimensions: 160 x 122 cm

Procedència: Galeria de Catalans Il·lustres

En exposició al Palau Requesens, seu de la Reial Acadèmia de Bones Lletres

ArchAIDE, premiat pel Heritage in Motion Award

El projecte ArchAIDE (Archaeological Automatic Interpretation and Documentation of cEramics), finançat per la Comissió Europea dins el programa H2020, ha estat el guanyador en la categoria "App" dels premis Heritage in Motion Award, lliurats el passat 20 de setembre a Liubliana.

El projecte ha desenvolupat una aplicació que sistematitza de forma automàtica la classificació de ceràmiques arqueològiques, facilitant-ne la tasca professional i educativa del sector arqueològic.

El projecte, coordinat pel Mappa Lab de la Universitat de Pisa, compta amb la col·laboració de diversos centres, universitats i empreses europees. Des de la UB es treballa sota la direcció del Dr. Jaume Buxeda, en la unitat ARQUB i el grup de recerca GRACPE. En destaquem, com a membres de l'equip, la participació de Julia Beltrán de Heredia i Emili Revilla, del MUHBA. Un exemple més dels resultats positius que implica el treball conjunt entre museu i universitat.



Fragment de plat de majòlica de Montelupo (1570-1620).

Intervenció en el paisatge i el patrimoni, UAB-MUHBA

Al llarg de més de deu anys, el tàndem estratègic que formen la UAB i MUHBA, universitat i museu de ciutat, ha contribuït al procés de construcció d'una nova museologia urbana a través del màster d'intervenció en el paisatge i patrimoni, definint fórmules d'anàlisi i propostes d'intervenció per a la nostra ciutat. Més enllà de considerar de forma conjunta elements patrimonials i paisatges per proposar significats culturals, cal intervenir en l'entorn habitual, en els recorreguts i vivències quotidians, per incidir en el llegat urbà i periurbà de Barcelona. Una aposta, doncs, per noves mirades i modalitats d'actuació.

SORTIDA EN LÍNIA DE LA COL·LECCIÓ DEL MUHBA

Els darrers anys el MUHBA ha treballat perquè la seva col·lecció pugui ser consultada en línia a través del web. A l'inici del 2020 totes les peces actualment exposades als diferents espais del Museu i una primera tria d'objectes conservats a les reserves estaran disponibles per a consulta. Aquest projecte, engegat en col·laboració amb la Direcció de Memòria, Història i Patrimoni i el Departament de Sistemes d'Informació de l'ICUB, ha comportat la revisió, depuració i posada en ordre de la base de dades MuseumPlus que gestiona la col·lecció, així com la millora de la documentació del fons.

La importància de la sortida en línia de la col·lecció respon a la voluntat del MUHBA d'oferir una major transparència en la seva gestió, tot facilitant l'accés del ciutadà a les col·leccions que custodia i donant-les a conèixer a un públic més ampli.

Posar en línia les peces que ja es poden veure als espais del museu ha de permetre que els visitants de les exposicions puguin aprofundir en el coneixement dels objectes vistos al llarg del recorregut i ahora atraure nou públic, que vulgui veure *in situ* les peces presentades al web i així ampliar el saber, posant els objectes en el context històric i territorial que els pertoca.

Donar visibilitat a la part de les col·leccions en reserva respon a aquests mateixos objectius i, a més, presenta dues funcionalitats afegides. D'una banda permet fer accessibles peces que, per limitacions físiques diverses, no poden ser exhibides a l'espai expositiu, i complementar així el relat històric que s'ofereix als espais físics. De l'altra, facilita a la ciutadania un coneixement més acurat de les dimensions i l'heterogeneïtat de la col·lecció. El fet de mostrar-ne aquesta diversitat, més enllà dels objectes d'origen arqueològic i objectes singulars, ha d'ajudar a transmetre la idea de com els elements quotidians enriqueixen el fons del museu, especialment la col·lecció contemporània. S'ha de convertir així en una eina en pro de la participació, que encoratgi la donació d'objectes que, pel fet de no veure's habitualment exposats, podrien semblar erròniament mancats d'interès. Aquest instrument ha de ser també una eina de formació i de recerca. L'exportabilitat dels continguts en format PDF ha de facilitar la creació de recursos i documents per a l'educació i la docència, camps prioritaris en les línies estratègiques del museu.

Entrar a formar part d'eines de cerca com Europeana pot fer que la difusió de la col·lecció esdevingui més global i arribi tant al públic general com a estudiosos i especialistes, i així es generin més possibilitats de treballs de recerca conjunta amb centres d'investigació i universitats. Ampliar i aprofundir en el coneixement i la documentació de la col·lecció ens durà a preservar el millor possible el patrimoni que protegim per a les generacions futures.

Les fitxes de les peces que es mostraran inclouran la bibliografia específica on surten publicades i les exposicions

MUHBA MUSEU D'HISTÒRIA DE BARCELONA

EL MUHBA RECERCA I DEBAT COL·LECCIONS ESPAIS PATRIMONIALS PROGRAMACIÓ INFORMACIÓ I SERVEIS AMICS I VOLUNTARIS

— Tornar al llistat

rètol de la parada núm. 435-436 del Mercat de Sant Antoni. Anterior Següent



Núm. registre	MHCB 30050
Nom de l'objecte	rètol
Títol	rètol de la parada núm. 435-436 del Mercat de Sant Antoni.
Datació	1909
Autor	Balsells i Bugas, Eduard M ^a Esteva Ancoñà i Farrés Bulnes i Colomé Rampó Rocasolans i Argemí
Material/tècnica	ferro vidre mosaic
Procedència/llocament	Barcelona /
Dimensions	230 x 430 x 58 cm 54 x 28 cm
Forma d'ingrés	endòtic
Data d'ingrés	7-10-2010
Font d'ingrés	Servei d'Arqueologia Urbana
Ubicació actual	OA-10. Imatge
Descripció	Estructura de ferro forjat. Fita de mosaic: romà on es pot llegir "Carniceria" amb lletres molt estilitzades. Als extrems, el número de la parada. El centre destacat amb un medallo amb vitralls i un treball de forja que recorda el cap d'un insecte. Coronament a base de deu florons inspirats en la reixera medieval. Un dels es guarda a part.

en què han participat. A més, si la peça és de procedència arqueològica, també es visualitzarà la intervenció a la qual correspon i el seu codi, per tal que la persona que estigui interessada pugui cercar més informació de l'excavació per mitjà de la Carta Arqueològica de Barcelona: <http://cartaarqueologica.bcn.cat/>.

La sortida en línia de la col·lecció del MUHBA és un projecte en creixement continu al qual s'aniran incorporant les peces que es presentin en exposicions temporals, sèries temàtiques o elements singulars destacats. En un futur es planteja la seva integració en altres eines digitals del museu, com els apartats web dels diferents espais patrimonials o la Carta Històrica. A poc a poc, cal avançar vers un coneixement més interconnectat i accessible.

Daniel Alcubierre i Núria Miró
MUHBA

LA HISTÒRIA ADHERIDA A LA PELL DEL TINELL

El Saló del Tinell, magnífic exponent del gòtic civil català, és un bon exemple de la transformació gradual d'un edifici al llarg del temps i de l'aprofitament d'una base sòlida anterior per construir-hi damunt, en aquest cas l'obra romànica. Així, en els seus murs es pot resseguir l'evolució de palau dels comtes de Barcelona a palau dels reis d'Aragó. Del primer, destaquen les obertures amb arc de mig punt i els paraments de carreus petits i mal escairats; del segon, els arcs diafragmàtics i el carreuat gran, regular i llis.

Aquests paraments, avui aparentment nus, han pogut ser examinats amb detall durant els mesos de novembre de 2018 i gener del 2019, i aquesta operació ha revelat que la pell de l'edifici ha rebut tractaments molt diversos fins a època recent. L'anàlisi s'ha dut a terme arran de la substitució dels cables tensors ocults dins els contraforts que re-

forquen els arcs del saló per impedir que s'obrin. Els tensors es van instal·lar amb caràcter d'urgència l'any 1972 després de detectar importants esquerdes a l'edifici i, actualment, alguns dels cables que els conformen començaven a trencar-se a causa de l'oxidació. L'obra de substitució ha afectat una filada de carreus de cada contrafort i un cop enllestida s'ha abordat la neteja de la façana, a més de la revisió exhaustiva de l'interior de l'edifici.

Les actuacions han estat impulsades des del Departament de Projectes Arquitectònics de l'ICUB i el seguiment dels treballs és el fruit de la col·laboració entre els tècnics de Projectes Arquitectònics, del MUHBA i de la Generalitat, i també d'assessors externs, tal com correspon a un bé cultural d'interès nacional. La restauració ha consistit en l'eliminació de pols i de crosta negra d'origen ambiental que afortunadament no afectaven de manera significativa la textura de la pedra. En l'aplicació s'han adoptat les màximes precaucions per preservar totes les restes de juntes o de revestiments fets al llarg de la història i per evitar erosionar la superfície pètria. L'abast de la neteja s'ha controlat tant a gran escala com microscòpicament, fent un seguiment colorimètric i mitjançant anàlisis de mostres en laboratori. La cura del treball ha permès recuperar pàtines, encintats i morters que ressegueixen les juntes dels carreus per destacar-los, o alguns que simulen un carreuat fals, i també recobriments cromàtics en una llinda escultòrica i en un escut. Així mateix s'ha localitzat algun grafit i restes de policromia amb la representació d'una arquitectura fictícia i un ocell i, en l'aspecte constructiu, alguns forats d'ancoratge de les bastides i les marques de l'obertura del passatge del Rei Martí a través dels contraforts. Acabada la neteja i consolidació, els treballs s'han completat amb l'aplicació de morter de rejuntar, que omple tots els buits entre carreus per evitar que l'aigua de pluja pugui penetrar dins l'estructura i provocar noves alteracions. La composició del morter de restauració s'ha basat en els resultats de les anàlisis dels morters i revestiments medievals.

Amb tot aquest programa d'actuacions el MUHBA va completant una tasca iniciada fa més de vint anys: l'anàlisi de les estructures arqueològiques romanes i visigòtiques que suporten aquesta arquitectura medieval. Els estudis prossegueixen des de fa uns anys amb el recull i anàlisi dels documents relacionats amb les diverses intervencions fetes al Palau Reial Major, que s'han traslladat gràficament a un model 3D de gran precisió mètrica. A partir d'ara, s'hi poden afegir els resultats obtinguts amb la neteja de la pell del Tinell, acompanyant-los de la interpretació adequada.



©MUHBA, Josep Bracons

La lona que revesteix la bastida durant els treballs de restauració reproduïx la imatge de la façana.

Lídia Font
MUHBA

LA RECERCA EN CONSERVACIÓ I RESTAURACIÓ: NOUS REPTES

Els reptes actuals del MUHBA en la conservació del vast patrimoni que tutela aquesta institució, format per edificis històrics, jaciments arqueològics i col·leccions, es dirigeixen a avançar cap a la sostenibilitat, per així donar resposta a l'exigència que s'imposa imperiosament en tots els àmbits de la nostra vida. A la pràctica, això es tradueix en el desenvolupament progressiu de polítiques de prevenció que redueixin la necessitat de fer restauracions i a evitar qualsevol perjudici a la naturalesa, el medi ambient o la salut de les persones, controlant el tipus de productes, materials o instal·lacions climàtiques que s'utilitzin.

La magnitud dels reptes exigeix i s'alimenta del desenvolupament de la recerca en conservació del patrimoni duta a terme per moltes institucions i equips d'investigadors. Una recerca que progressa fent confluïr les ciències humanes, pròpies de la naturalesa històrica i cultural del patrimoni, amb les ciències experimentals tan necessàries per abordar els problemes físics que l'afecten. La facilitat actual per accedir als avenços i per establir xarxes amb especialistes de tot el món obre moltes possibilitats i impulsa projectes de protecció del nostre patrimoni. Destaquem a continuació alguns dels projectes més recents en què el museu s'ha involucrat.

El primer exemple és en curs i hi participen investigadors dels àmbits de l'arqueologia, la geologia i la filologia procedents d'Espanya, Portugal, França i Suïssa que, juntament amb el departament de conservació-restauració del MUHBA, col·laboren en el projecte *Tectoria et pigmenta*. Els objectius són aprofundir en el coneixement i la protecció de la pintura mural romana per mitjà de l'estudi analític i arqueològic dels pigments i morters de les pintures de la Hispània del quadrant nord-est.

El segon projecte es va iniciar l'octubre de 2016, quan el departament va prendre el relleu en la responsabilitat de

la conservació del fragment del buc d'una nau del segle XV aparegut a la Barceloneta. Com en el cas anterior, arqueòlegs, químics, enginyers i restauradors estan col·laborant per poder controlar el procés d'acidificació que amenaça la integritat de la fusta procedent del fons marí, crear una vitrina que ofereixi un entorn protector amb un sistema climàtic efectiu i poc contaminant, i construir una estructura per exposar-lo adequadament.

El tercer cas és el projecte de conservació-restauració de les pintures murals de la capella de sant Miquel del Monestir de Pedralbes, dirigit per la responsable de conservació-restauració del MUHBA, Lídia Font, que juntament amb la restauradora Rosa Senserrich ha presentat els detalls del procés de neteja a la reunió anual de l'American Institute for Conservation celebrada a Uncasville (Connecticut).



© MUHBA, Lídia Font

Reunió de l'American Institute of Conservation celebrada a Uncasville (Connecticut) del 13 al 18 de maig de 2019 amb participació del MUHBA.



© MUHBA, Silvia Lobet, Abac

Assaig de neteja de les pintures murals de la Domus Avinyó amb aigua gelificada amb agar-agar.

En el projecte han treballat especialistes d'Itàlia, França i Alemanya i la suma dels seus coneixements ha permès definir les característiques i la metodologia d'aplicació del sistema de neteja. Aquest es basa en l'ús d'aigua en forma d'un gel dens, aconseguit amb l'addició d'alga agar-agar, al qual s'han afegit additius específics. El lema de la trobada, «*New tools, techniques, and tactics in conservation and collections care*», reflecteix el moment actual en què cal pensar eines noves per anticipar-se al deteriorament del nostre patrimoni i del nostre planeta, intensificant la prevenció i l'ús de productes al més inòcua possible, i amb un paper important dels estudis sobre els materials. Uns grans reptes per als anys vinents.

Lídia Font
MUHBA

LES GUIES D'HISTÒRIA URBANA: UN PETIT GRAN FORMAT

Les guies d'història urbana són un projecte editorial del Museu molt valorat que fins i tot ha acabat convertint-se, per molts, en objecte de col·leccionisme. Sota un format aparentment senzill, que permet apropar-se a tot tipus de lector, amaguen un discurs històric sintetitzat però rigorós i un disseny molt acurat. Moltes vegades també suposen un primer esbós d'una tesi innovadora o d'un enfocament original vinculat a la història de la ciutat, que el MUHBA vol apuntar per mirar de desenvolupar-lo més endavant.

Estan estructurades en dos tipus de continguts; d'una banda, el contingut històric i de l'altra, el patrimonial, que es distribueixen entre les dues cares del format. La temàtica és diversa: va des de l'art fins a temes de gran significació social, passant per períodes històrics concrets. Fins avui, se n'han editat 27 números (amb el corresponent ISSN, cosa que converteix la col·lecció en una publicació seriada), s'està treballant en dos més i n'hi ha de nous en cartera.

Pel que fa a la divulgació, el museu està fent un gran esforç. N'està impulsant traduccions a diferents idiomes i també la possibilitat de descarregar-les del web del museu. Tot i que originalment estan pensades en suport paper, la ideació del format i dels continguts permet convertir-les en un producte digital, i fins i tot en un producte digital interactiu. El potencial i la flexibilitat de les guies d'his-

tòria urbana són, doncs, il·limitats i això les converteix en un producte dúctil, amb una gran projecció. Comptant amb l'ajuda de les tecnologies de la informació i la comunicació, s'està valorant la possibilitat d'alliberar-ne els continguts per compartir-los a la Viquipèdia i també a la Carta Històrica de Barcelona, l'aplicació web del museu que explica la història de la ciutat a través de cartografies originals i que permet veure l'evolució de Barcelona entre l'any 150 aC i l'any 2010. La intenció és aconseguir, de mica en mica, una cartografia de la ciutat tan completa i de temàtica tan heterogènia com sigui possible; una cartografia que, alhora, vagi component el trencaclosques, generant idees i aportant més i més informació que fonamenti coneixement.

Un dels grans avantatges d'aquesta col·lecció és que la seva difusió i la seva àmplia acceptació han permès establir relacions de treball amb entitats i professionals que es posen en contacte amb el museu per proposar-li l'elaboració de guies diverses. Fruit d'aquesta col·laboració han estat les guies *Macosa/BCN*, *La Maquinista/BCN*, *Fabra i Coats/BCN*, *Sexualitats s. xx/BCN*, *Aigua Km Zero/BCN* o *Automòbil/BCN*, amb les associacions d'extreballadors de les empreses (en els tres primers casos), amb el Departament de Promoció dels Drets de les Dones i LGTBI de l'Ajuntament de Barcelona, amb el d'Ecologia Urbana i amb Fira de Barcelona (en els altres tres).

Ara la prioritat és continuar treballant en la cerca de nous continguts i en les possibilitats del suport. Es pretén també reforçar les relacions i la feina conjunta amb els barris i les seves associacions. Això facilita al museu treballar en una línia on es troba molt còmode i que omple de sentir la seva tasca com a notari d'allò que ha succeït a la metròpoli, i li permet acompanyar la ciutat en el seu dia a dia de la mà dels agents socials que la modelen i en guarden la memòria.

Ana Shelly
Editora



Guies d'història urbana presentades l'any 2019.

EUROPA INTER URBES, CONNECTAR CIUTATS



© Estúdio Horácio Novais, Biblioteca de Arte / F. Gulbenkian

© Biblioteca Nazionale Centrale di Roma

[A l'esquerra] Primera fira del llibre a Lisboa, celebrada l'any 1930. [A la dreta] Festa de Noantri, celebrada al barri de Trastevere i promoguda en el seu moment pel govern de Mussolini, 1932.

Un dels propòsits de l'exposició *Barcelona Flashback* és presentar i explorar la història de la nostra ciutat no només des del passat propi, sinó també des de la comparació, fent-lo dialogar amb la trajectòria històrica de les altres urbs del continent europeu amb què ha protagonitzat i ha trenat una història amb molts aspectes en comú. Amb aquest propòsit s'ha portat a terme el projecte digital *Europa inter urbes*, en el qual s'ha treballat en col·laboració amb l'empresa Wasabi Produccions i amb museus de ciutat europeus que formen part de la xarxa informal City History Museums and Research Network of Europe, liderada pel MUHBA, i que s'ha materialitzat en la producció d'un programa experimental i interactiu que convida el visitant a consultar de manera activa aquestes històries. De moment –perquè el projecte es troba ara mateix en una fase d'ampliació– se centra en cinc ciutats (Barcelona, Lisboa, Londres, Frankfurt i Roma) i en els dos darrers segles d'història.

A *Europa inter urbes* el passat de Barcelona s'aborda des d'una pluralitat de temes i es llegeix en relació amb el recorregut històric d'altres de les principals ciutats del continent. A més, es dibuixa un esborç de la història urbana europea que contribueix a posar en relleu molts dels problemes, dinàmiques i reptes comuns. I, per descomptat, també posa de manifest les diferències respectives. En aquest sentit, el programa resulta una eina útil a l'hora de comprendre de quina manera les diferents ciutats van haver de respondre als desafiaments compartits, com per exemple als associats a la ràpida expansió urbana en uns temps d'industrialització creixent, a la contínua transformació tecnològica dels últims dos segles o, també,

als nombrosos conflictes socials, polítics i laborals que se'n derivaven.

Ara bé, *Europa inter urbes* també tracta i compara altres temàtiques, que van des de la planificació urbanística i la gestió o creació de les infraestructures metropolitanes fins a l'evolució de les institucions d'autogovern municipal o les metamorfosis en els camps de l'oci, de la cultura i de la memòria. Així doncs, la finalitat d'aquesta iniciativa és desenvolupar un projecte que promogui i porti a terme una relectura de la història europea que integra una pluralitat de temàtiques diverses i que, en aquest cas, es fa des de la perspectiva de les ciutats, tot aportant una mirada diferent a l'explicació històrica del continent europeu. Finalment, *Europa inter urbes* persegueix un objectiu addicional, un que enllaça amb la manera d'apropar els fets del passat a la ciutadania. El programa encara aquesta història comparativa i conjunta d'una forma visual i innovadora que posa texts i imatges en relació. Per aquesta raó, les narracions dels principals esdeveniments o processos de les ciutats s'acompanyen de fotografies de l'època que ajuden a il·lustrar-los, però també inclouen mapes o plànols que mostren com eren les ciutats en aquells moments i, al mateix temps, serveixen per ubicar el visitant en l'espai concret dels episodis ressaltats. D'aquesta manera, text, imatge i cartografia convergeixen i s'uneixen per tal de facilitar un accés alhora discursiu i visual, temporal i espacial, a la història urbana europea.

Edgar Strahle
MUHBA

L'ARXIU, AL NÚVOL?

El Museu d'Història de Barcelona (MUHBA) disposa d'un ampli repertori digital multimèdia en forma d'imatges, vídeo i àudio. Aquestes col·leccions provenen tant de les successives campanyes de digitalització de material analògic gràfic com dels materials nascuts ja digitals i formen un cabal que es veu contínuament augmentat per les iniciatives desenvolupades al si del museu, tant des dels departaments de col·leccions com dels de programes i projectes. No obstant això, aquesta quantitat d'informació avui és difícil de localitzar de forma centralitzada i universal a causa, principalment, de la transformació dels magatzems d'informació corporatius en compartiments estancs mitjançant la tècnica de permisos d'accés, i potser també a causa d'una certa tosquetat dels mètodes d'organització de fitxers a la xarxa corporativa, que acaba traduint-se en arbres de directoris categoritzats sense atendre una norma clara de gestió documental. Això aboca el sistema als habituals problemes de sinonímies en els directoris, nomenclatures exòtiques, dificultat i lentitud en la recuperació i, finalment, a la duplicació del multimèdia.

Si hi afegim l'existència d'un *Multimèdia Asset Manager* corporatiu al núvol que ha d'emmagatzemar la informació segons criteris documentals molt més estrictes, metadades Dublin Core i recerques complexes mitjançant formularis,

obtenim un panorama molt allunyat de l'expectativa de l'usuari mitjà: l'obtenció directa de resultats mitjançant la consulta en llenguatge gairebé natural en una única casella de cerca, el que podem anomenar «el paradigma Google». Davant d'aquesta diferència entre la realitat i l'expectativa del tècnic usuari mitjà, el Museu d'Història està plantejant possibles alternatives que ajudin a assolir l'objectiu de localització i recuperació centralitzada i universal basada en el paradigma Google.

En tot cas, aquesta alternativa com a requisit bàsic hauria de prendre la forma d'un visor de multimèdia que aconseguixi generar miniatures de la multiplicitat de formats de què disposa l'organització, des dels més habituals JPEG i TIFF per a l'àmbit gràfic fins a MP4, MOV, MPEG i fins i tot VOB del vídeo. A més, el sistema hauria de poder utilitzar la semàntica invertida en els arbres de directoris i en les metadades intrínsecs als fitxers, tant si aquests són EXIF com, IPTC, ID3 o altres inclosos en les capçaleres, per construir un índex intern i agilitzar la recuperació d'informació a partir d'una cerca simple basada en un formulari d'una única caixa.

Si bé aquest requisit bàsic es pot complir immediatament mitjançant programari lliure o privat present al mercat, fins i tot mitjançant el visor IrfanView que ja es troba

instal·lat corporativament, els reptes que cal superar per a la implementació reeixida d'aquesta solució són importants. El principal és l'estructura de permisos de sistema de fitxers que impediria a un visor endinsar-se en els directoris per generar un índex. Però hi ha altres reptes: seria possible que la solució estigui al núvol? Existeixen solucions reeixides en projectes semblants, però, quins perills pot comportar? Cal que tothom tingui accés a tot? Són qüestions que cal considerar, com també aquesta: és el paradigma de cerca i recuperació tipus Google el que necessita un museu?

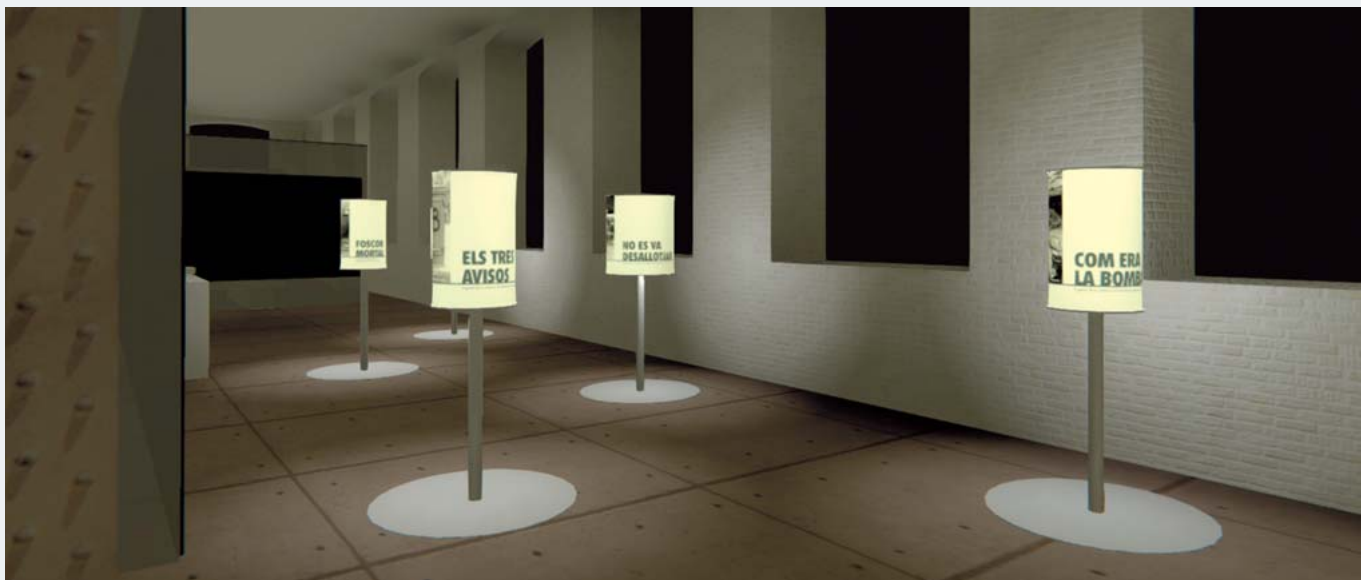


© MUHBA

Necròpoli de la plaça Vil·la de Madrid, 1968.

Jaime Irigoyen
MUHBA

MUSEU VIRTUAL, AVENÇOS



© MUHBA

La ferida d'Hipercor, exemple del procés de recuperació virtual d'exposicions passades.

Ja fa temps que el MUHBA ha integrat eines i recursos digitals com a elements prioritaris en molts dels seus projectes. Un dels objectius d'aquesta dinàmica és assolir la capacitat d'oferir tot el contingut del MUHBA al web, per mitjà d'un museu virtual.

Com fer ús de l'espai virtual és una línia de recerca que s'explora intensament des de l'àmbit dels museus, pel seu potencial d'arribar a un gran nombre d'usuaris i oferir continguts superant les limitacions físiques. És encara, però, un camp naixent; si les primeres passes han estat dirigides majoritàriament a la creació de recorreguts virtuals per recreacions de sales físiques, actualment s'intenta fer evolucionar el concepte i reflexionar sobre si els museus virtuals han de ser una mera transposició dels espais físics o poden tenir una entitat pròpia. Dins el marc europeu, fòrums de debat i xarxes de treball com la Virtual Multimodal Museum (ViMM) i la Virtual Museum Transnational Network (V-MUST) plantejen una definició de museu virtual amb l'objectiu principal de «complementar, millorar o augmentar l'experiència museística a través de la personalització, interactivitat i riquesa de contingut».

El MUHBA ha fet seu aquest objectiu, que s'adapta perfectament a la idiosincràsia de la institució. Ser un museu xarxa, amb un relat que s'estén per la ciutat i que genera nombroses tesis, en diferents formats, enriqueix notablement l'oferta de coneixement i, alhora, requereix un node vertebrador que l'estructuri i cohesioni tant al món físic com al virtual.

Amb aquest plantejament es treballa per tal que totes les activitats que desenvolupa el museu generin continguts digitals i que aquests quedin interrelacionats; l'objectiu final és que al museu virtual es pugui passar de manera natural de recórrer una exposició ja finalitzada a consultar una peça

que la complementi i a escoltar una conferència sobre la matèria. S'ha de generar un sistema obert, on poder anar afegint i intercalant noves peces que enriqueixin l'experiència dels visitants, i que alhora permeti conservar indefinidament els formats efímers.

Aquest enfocament suposa també l'oportunitat d'experimentar amb noves eines de recerca i difusió que permetin posar el coneixement a l'abast del públic de la manera més eficient possible.

En l'àmbit de la recerca, un cop validada satisfactòriament la digitalització 3D d'espais patrimonials per analitzar-los, s'estan fent les primeres passes per aplicar la mateixa tecnologia a la documentació de peces de la col·lecció. En les primeres proves s'ha mostrat com una tècnica amb molt potencial tant per fer estudis detallats com per a la difusió, ja que en un futur podria ajudar fins i tot a superar barreres d'accessibilitat. De la mateixa manera s'està valorant l'adaptació a formats digitals de recursos de valor sobradament contrastat, com les guies urbanes, afegint-hi una capa d'interactivitat en la línia de productes ja consolidats com la Carta Històrica de Barcelona. L'experimentació en la creació d'entorns virtuals ha de permetre a més la recuperació d'exposicions temporals finalitzades (s'està treballant en *La ferida d'Hipercor*) i també, en un futur, produir exposicions exclusivament virtuals que permetin mostrar al públic més línies de recerca del museu i provar nous formats museogràfics. Aquests espais s'incorporarien com a noves sales del museu, tal com ja s'ha fet amb les exposicions documentades amb fotografia de 360°.

Daniel Alcubierre
MUHBA

EL MUHBA I EL MÓN EN XARXA

La reunió de museus europeus a Barcelona 2019, tot un clàssic en el calendari

A mitjans d'octubre, vam acollir de nou els vint directors de la xarxa City History Museums and Research Network of Europe (CITYHIST) per abordar el paper d'aquests equipaments com a centres de coneixement i laboratoris socials, a partir de la història urbana i amb presència activa per la ciutat: aquest fou el punt de partida de la xarxa creada pel MUHBA ara ja fa... deu anys! Enguany els grans eixos temàtics eren tres: els museus de ciutat com a centres de coneixement, el museu fora del museu i els museus de ciutat com a laboratoris.



© MUHBA, Daniel Alcubierre

Reunió de directors de museus europeus de la xarxa CITYHIST, al MUHBA, l'octubre de 2019.

Més en concret, entre els temes plantejats caldria destacar les propostes de museu escola, amb un primer programa compartit entre el Museu de Lisboa i el MUHBA, i el potencial cognitiu dels itineraris urbans, un gènere de programació d'una gran complexitat metodològica. Vam comptar amb l'assistència de Carme Turégano, gerent de coordinació territorial i proximitat, per parlar dels projectes compartits entre museu, districtes i entitats.

Els assistents a la trobada van veure els plans per a la reforma de la Casa Padellàs per fer-ne la casa comuna de la història de la ciutat i la mostra experimental *Barcelona flashback*, en la qual alguns havien participat. També van visitar la Casa de l'Aigua, epicentre del MUHBA per a la història ambiental i del proveïment urbà. En els anys anteriors havien estat a Fabra i Coats, Bon Pastor i Oliva Artés, de manera que així van completar l'eix patrimonial i museístic al llarg del Besòs.

Història urbana, patrimoni i museu: el *heritage corner* d'Anvers, setembre de 2020

Entre els assistents a la reunió de la CITYHIST es va proposar que l'«Eix patrimonial conceptual del Besòs»

que acabem d'esmentar es mostrés al «racó del patrimoni» previst en el congrés d'història urbana que el setembre de 2020 organitzarà a Anvers la European Association for Urban History, connectada des de fa anys amb la xarxa CITYHIST, i amb diversos membres (també Barcelona) dins del comitè científic. L'interès del projecte és buscar el punt de confluència entre la història urbana i el patrimoni, incloent-hi el tema de la creació de noves col·leccions, com a fonament dels museus de ciutat, un tema que requereix esforç tant per part de conservadors i museòlegs com per part d'historiadors i altres científics socials.

Connectar ciutats i ciutadans: ICOM/CAMOC, conferència mundial de Barcelona 2021

La presidenta del CAMOC, l'organització mundial dels museus de ciutat dins de l'ICOM i vinculada a la Unesco, Joana Sousa Monteiro, ha confirmat Barcelona com a seu de la conferència mundial de museus de ciutat 2021. La presentació formal de la candidatura del MUHBA la va fer Elena Pérez Rubiales a la conferència de Kyoto, en competència amb Nova York. Entre les coses que més es van destacar hi ha el lideratge de Barcelona entre els museus de ciutat de nova generació, com a museu que treballa en el marc de la història urbana, dins la qual mira de situar les seves col·leccions i el paisatge físic i social de la ciutat; un museu xarxa amb un nucli i múltiples espais per la ciutat, amb un paper fonamental tant en l'educació i la promoció cultural (museu escola) com en la regeneració urbanística (node estratègic) i la cooperació entre ciutats. El tema de



© MUHBA, Elena Pérez

25ena Conferència General d'ICOM a Kyoto, setembre de 2019.

Cracòvia 2020, que enllaça directament amb les aportacions fetes des del MUHBA per Joan Roca i Albert al congrés de Frankfurt i per Elena Pérez Rubiales al de Kyoto, serà *El dret a la ciutat* i per a Barcelona 2021 es proposa *Connectar ciutats, connectar ciutadans*.

En aquest marc esperem poder aportar i no tan sols mostrar algunes de les realitzacions pioneres del museu de Barcelona a la ciutat, sinó també abordar nous vincles de cooperació internacional a partir de la ideació de la missió fonamental d'un museu de ciutat com un «kit bàsic de co-neixença i consciència urbanes». En aquest punt hi ha lloc per als projectes compartits entre el MUHBA i la Direcció de Justícia Global i Cooperació Internacional de l'Ajuntament de Barcelona, el darrer dels quals ha estat la creació del Centre de Documentació Havana-Barcelona.

L'impacte social i cultural com a museu de proximitat: Lisboa, Trento, Barcelona

Al seminari ICOM/CAMOC que va tenir lloc a Lisboa a principis de maig de 2019, amb el títol *Towards a City Museum Watch*, els organitzadors van sol·licitar que exposéssim els fonaments del museu *hub* i el museu xarxa, del museu com a àgora i escola, de la construcció social de les col·leccions i de la gestió públic-comunitària. La ponència, que abordava en quinze punts «com detectar un museu de ciutat en 20 minuts», va suscitar també l'interès de l'OCDE en la qüestió dels museus, la renovació urbana i el desenvolupament local. Katia Travkina ens va sol·licitar intervenir a finals del mateix mes al Festival d'Economia de Trento, la gran convocatòria pública anual de l'OCDE, en la sessió sobre cultura i identitat dels llocs.

En aquest punt va emergir un dels problemes per consolidar el model de museu xarxa entre les noves polítiques públiques: la dificultat de trobar els paràmetres per mesu-



© MUHBA, Joan Roca

Visita al Museu de Lisboa durant el seminari *Towards a City Museum Watch*, maig de 2019.

rar la productivitat social i cultural d'aquests espais patrimonials museïtzats «mirant de la perifèria al centre», que té a veure ben poc amb les xifres de visitants i les entrades venudes, en ser els impactes indirectes molt més grans que els directes en el seu paper com a espai museístic de proximitat. Des del MUHBA ens proposem estudiar-ho en un futur proper a diferents espais del museu i organitzar una sessió específica sobre el tema.

Barcelona, capital de l'excel·lència museística europea el 2022 o el 2023?

El European Museum Forum i el Consell d'Europa atorguen cada any els màxims guardons museístics del continent, entre els quals hi ha el European Museum of the Year Award (EMYA) i el Council of Europe Museum Prize. Els guardons, decidits pels dotze «jutges de museus» (actualment, el director del MUHBA n'és un) sota la direcció de Mark O'Neill, premien sobretot el potencial de servei públic i el caràcter democràtic i democratitzador dels museus, amb un fort accent social, seguint l'esperit del fundador dels premis, Kenneth Hudson. La convocatòria de 2019 s'ha celebrat a Sarajevo, amb la memòria de la guerra com a tema local destacat, i la de 2020 serà a Cardiff. El patronat de l'EMF ha mostrat molt interès per celebrar a Barcelona una



© MUHBA, Joan Roca

El War Childhood Museum de Sarajevo, guanyador de la convocatòria de 2018, va acollir la celebració del European Museum of the Year Award de maig de 2019.

de les properes convencions anuals de lliurament dels premis, que són similars als grans certàmens cinematogràfics. Valdria la pena. Els tres dies intensos que dura la Convenció permeten veure el bo i millor dels museus europeus nominats (per al 2020 han estat 61) i, alhora, permeten convidar els assistents a conèixer Barcelona a través dels seus museus. El programa l'elabora la ciutat amfitriona: pot ser una bona oportunitat per incidir en el camp cultural i museístic continental des de la capital de Catalunya.

Joan Roca i Albert
MUHBA

MÉS ENLLÀ DE LA PARTICIPACIÓ: LA COGESTIÓ D'ESPAIS MUSEÏTZATS

A partir de l'experiència iniciada pel Museu al Turó de la Rovira i seguida en tots els espais de l'Eix Besòs (en sentit ascendent: Oliva Artés, Bon Pastor, Fabra i Coats i Casa de l'Aigua), s'observa com a Barcelona, ciutat on els moviments urbans han tingut un paper cabdal des del combat antifranquista, la noció de museu xarxa amb espais patrimonials arrelats als barris és un element potenciador i diferenciador de les àrees que s'han format al segle XX i que avui malden per incorporar-se amb plenitud a la vida urbana. El dret a la ciutat, que va plantejar per primera vegada Henri Lefebvre el 1968, ha de considerar-se de manera multiescalar: és dret al barri i dret al centre i al conjunt de la ciutat metropolitana, per no anar més enllà. I el dret a la ciutat és també el dret a la trajectòria de la ciutat: és el dret a la història i a la memòria, i al patrimoni que se'n fa ressò. Com ens deia fa un temps un ciutadà, «o hi ha museus per a tothom o no n'hi ha per a ningú. O ens interessem alhora per la muralla romana i les fàbriques, o no ens interessem per res». En aquesta construcció participativa del patrimoni, en el marc d'un relat urbà cada cop més afinat gràcies a l'impuls de la recerca, les experiències de gestió compartida són molt diverses, per bé que es perfila un triangle virtuós entre *a)* el Museu, vinculat a l'ICUB i la Casa Gran, *b)* els districtes i *c)* les entitats. Entre aquestes últimes hi conflueixen de manera variable les associacions i plataformes veïnals amb els centres d'estudis, institucions i arxius locals. En tots els casos esmentats (i caldria afegir-hi també el Refugi 307 i Vil·la Joana), les entitats han tingut un paper cabdal, amb fórmules diverses. Ens limitem aquí a començar els dels espais citats al principi de l'article.

Al **Turó de la Rovira** el conjunt patrimonial, ubicat en un parc públic, es gestiona entre MUHBA/ICUB i el districte, amb divisió d'espais i de tasques i amb suport ocasional de l'Associació de Veïns i Veïnes del Carmel. S'espera poder redefinir aviat el tractament de l'espai patrimonial, que actualment pateix una pressió excessiva, però sempre amb una fórmula de gestió compartida, sense la qual l'espai no hauria pogut consolidar-se.

A **Fabra i Coats**, tant pel que fa a la Sala de Calderes com a la col·lecció, al Museu i el districte s'afegeixen els Amics de la Fabra, que fan visites a l'espai, com les fa el Museu i que treballen a fons per millorar la col·lecció i aconseguir les versions finals dels espais museístics dedicats a la ciutat i el treball. Hi col·laboren estretament les associacions de la Maquinista, Pegaso i Mercedes, l'AVV Bon Pastor, el Centre d'Estudis Ignasi Iglésias i els equips de recerca TIG (Treball, Institucions i Gènere) i d'Història Industrial i de l'Empresa, ambdós de la Universitat de Barcelona.

A la **Casa de l'Aigua** hi actuen dos districtes, Sant Andreu i Nou Barris. En l'àrea del primer hi ha a més la Fundació Trinijove, que usa l'espai per a educació social (una tasca perfectament compatible amb l'ús museístic), i en la del districte de Nou Barris és una entitat la que té cura de l'espai. El museu hi comparteix tasques i usos, i compta també amb el Centre d'Estudis Ignasi Iglésias i l'Arxiu Històric de Roquetes com a suports ocasionals. Els altres museus de la xarxa europea del MUHBA, així com els representants de l'ICOM, es van interessar molt pel projecte, precisament per com entrellaça patrimoni, relat històric



© Marta Delcibòs

Obert per obres al Bon Pastor, una representació al carrer de la futura museïtzació de les cases barates, en un format participatiu i cogestionat.

i ciutadania amb altres usos, incloent-hi l'hort sempre ben cuidat a la zona de Sant Andreu.

Al **Bon Pastor**, la proposta de fer a les Cases Barates la secció d'habitatge del Museu és plenament compartida des del primer dia amb l'Associació de Veïns i altres entitats, inclosa la Universitat de Barcelona, conjuntament amb el Districte de Sant Andreu, que hi ha tingut un paper cabdal. En aquest cas, modèlic, és on més fàcilment es podrà anar pensant en fórmules de cogestió públicoprivada entre un ens «central» com és un museu que depèn de l'ICUB, un ens «territorial» com el Districte de Sant Andreu i una entitat com l'AVV Bon Pastor, que a més tindrà els arxius i farà activitats en espais del mateix edifici patrimonial rehabilitat.

Finalment, a **Oliva Artés**, l'espai laboratori del MUHBA dedicat a la metròpoli contemporània, hi ha una presència notable de les entitats, amb l'AVV i altres associacions del Poblenou, les entitats aplegades a la Taula Eix Pere IV i el Districte de Sant Martí, que ha tingut un paper decisiu en l'impuls del projecte. Ara caldrà pensar, també, com s'aconsegueix un model de gestió social per a l'espai de reunió i cafeteria que ben aviat s'hi inaugurarà.

En temps d'internet la coordinació flexible és un objectiu ben a l'abast: la interacció suma.

Ara com ara són mecanismes de cogestió pública i públic-comunitària informals, que convindrà formalitzar per

tal de fer-los més estables i previsibles, sense perdre'n el potencial creatiu. Heus aquí un dels reptes del que, en algun lloc, hem anomenat la «segona transició cultural», en què es difuminen les barreres entre equipaments de proximitat i equipaments d'excel·lència.

El museu de la ciutat, per la seva posició entre les polítiques urbanes i les polítiques socioculturals, és un espai d'innovació privilegiat per assajar nous models. No és una necessitat específicament barcelonina, com expliquen els membres de la xarxa europea del MUHBA. Podem citar el cas de Berlín, on els museus d'història dels districtes (*Heimatmuseums*) i el museu de la ciutat (*Stadtmuseum*, amb cinc grans seus) no troben la manera de teixir una xarxa compartida, en detriment dels pressupostos i de la ciutadania. O el cas d'Amsterdam, on el museu de la ciutat compta amb una trentena d'espais disponibles a la xarxa de biblioteques, però amb el benentès que tots els projectes han de ser temporals. Potser per aquests motius, les mirades s'han girat cap a Barcelona en la reunió de 2019 de la City History Museums and Research Network of Europe, que ja hem comentat en un altre article.

Joan Roca i Albert
MUHBA

Reinventar el museu de la ciutat...

El 18 de desembre de 2019 ens vam trobar al pati de la Casa Padellàs, futur *hub* del MUHBA com a Casa de la Història de Barcelona, amb trenta-tres entitats i institucions que contribueixen a la construcció d'aquest museu xarxa que ha de ser el Museu, estès per la ciutat. Vam visitar la mostra experimental *Barcelona flashback* per agafar empena i reflexionar després sobre els ressons i les explicacions de la ciutat que poden teixir-se des d'un museu compartit amb la ciutadania i les institucions i entitats. Va ser una tarda molt agradable per a tots els assistents, un veritable mercat d'idees!

Aquesta era la sisena sessió de treball per reinventar el Museu, en perspectiva de barri, de ciutat, europea i global, dos anys i mig després de la primera, que vam fer a la mateixa sala Carreras Candi el 25 d'abril de 2017 i en la qual va intervenir la presidenta del CAMOC, que és l'organització mundial de museus de ciutat de l'ICOM/Unesco. La segona trobada es va dedicar a explicar els projectes per a la Casa Padellàs a les entitats que ho van sol·licitar, la tercera la vam compartir amb els museus i centres de recerca europeus associats amb el MUHBA en la xarxa City History Museums and Research Network of Europe i les dues següents van ser de debat sobre com



© Marta Peinador

Associacions de veïns, centres d'estudis i institucions culturals reunides a la sala Carreras Candi del MUHBA, en la VI sessió del seminari Reinventar el museu de la ciutat, 18 de desembre de 2019.

consolidar un museu policèntric i sobre la creació d'un eix museístic i patrimonial al llarg del riu Besòs.

En aquesta sisena sessió els temes han estat la construcció del coneixement, acadèmicament rigorós i alhora socialment compartit; la concreció i gestió futura d'espais patrimonials públic-comunitaris; l'ampliació de la col·lecció de la ciutat contemporània, i la previsió d'iniciatives compartides en la programació de seminaris, itineraris i altres activitats. Tot plegat, en un programa de quatre anys que hauria de culminar en el 80è aniversari del Museu, l'any 2023.

LLIBRETS DE SALA

Ramon J. Pujades

Barcelona capital mediterrània.

La metamorfosi medieval, segles XIII-XV
(Català, castellà i anglès)

El segle XIII Barcelona allotjava una societat cada vegada més complexa. També havia assolit centralitat política, perquè el llinatge feudal que la senyorejaven havia esdevingut una casa reial que ampliava decididament els seus dominis, fins i tot mar endins. L'elit que la liderava estava a punt per guanyar influència i autonomia en la gestió dels interessos de la ciutat, negociant amb el rei la creació del primer règim municipal. El terme de Barcelona acabaria es-tenent-se des del turó de Montgat fins a Montjuïc i dotze llegües mar endins.



Oficina Estratègica de l'Àmbit Litoral (Ajuntament de Barcelona) i Barcelona Regional

La conquesta del litoral, del segle XX al segle XXI

(Català, castellà i anglès)

L'enderroc de la muralla de mar entre 1878 i 1881 va projectar Barcelona sobre el seu litoral. El vincle entre la ciutat i el mar continua vigent avui com una de les claus de futur, en temps de les metròpolis globals. Aquest llibret està relacionat amb l'exposició *La conquesta del litoral, del segle XX al segle XXI*, i s'integra en el projecte del MUHBA d'abordar el vincle amb el mar com a motor de la història de la ciutat.



GUIES D'HISTÒRIA URBANA

Manel Guàrdia,

Manel Martí i

Albert Cuchí

Aigua Km Zero/BCN

L'aigua quilòmetre zero és la que ha estat sempre present i accessible per a la societat humana. La guia es fixa en el període de gairebé cent anys de transició entre la dècada de 1830, quan s'instal·len les primeres màquines de vapor, i la de 1930, quan els recursos tradicionals de gestió de l'aigua esdevenen merament residuals.



Marià Hispano

Vilaseca

Automòbil/BCN

(català, castellà i anglès)

La indústria de l'automòbil ha estat un sector estratègic en la indústria de Barcelona, i ha mostrat més eficiència que altres sectors davant les crisis econòmiques.



La guia repassa la història de la indústria automobilística a la ciutat, des del 1860 fins al 1995, amb el punt d'inflexió que va significar l'establiment de Seat a la Zona Franca, l'any 1953.

Pere Colomer Roma

Fabra i Coats/BCN

La Fabra i Coats es va constituir a Barcelona l'any 1903 i va tancar les portes el 2005.

La guia il·lustra cent anys d'història d'una empresa, filial de la multinacional escocesa Coats, que, fabricant fil de cosir, va arribar a ser la companyia tèxtil espanyola més gran.



DOCUMENTS

Diversos autors

La Domus

d'Avinyó.

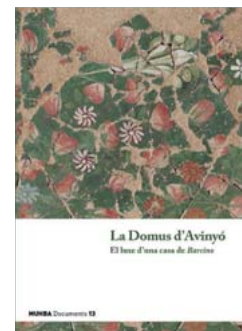
El luxe d'una

casa de

Barcino

Arran de la rehabilitació d'un edifici del carrer d'Avinyó, a la ciutat vella de Barcelona, van sortir a la llum la muralla, el pas perimetral interior i tres habitacions d'una casa romana del segle I aC, amb paviments, murs i molts fragments de la decoració de les parets i el sostre. Avui la coneixem com la Domus d'Avinyó. Els plafons restaurats de les pintures, que es poden visitar al MUHBA, mostren representacions bellíssimes de la musa Terpsícora i del rapte de Ganimedes, un amoret, i delicades sanefes i ocells.

Entre la runa, també va aparèixer un grafit revelador que ens remet al llibert Licinius Secundus, membre destacat de l'elit de Barcino, que probablement va habitar aquesta domus esplèndida, en la decoració de la qual va abocar una vasta cultura artística i literària.



PÒSITS

Josep Antoni Solans

Barcelona 1969-1979, els anys decisius en el planejament de la ciutat democràtica

L'autor explica en primera persona les interioritats del procés que va portar a l'aprovació i l'aplicació del Pla General Metropolità, una eina decisiva en la construcció de la ciutat democràtica. A través de la mirada de l'arquitecte i urbanista, assistim en primera fila a la



descripció dels fets que se succeïren des de 1969 fins a 1979, quan el context internacional i el moment polític singular de la Transició permeteren un urbanisme irrepètible. Solans explica amb detall els canvis que la ciutat va saber fer per superar l'urbanisme que havia sofert durant el franquisme, amb uns resultats que, per la seva envergadura i radicalitat, van ser l'admiració de molts urbanistes i del món sencer. Avui, quan tantes veus parlen de model esgotat i els que governen cerquen un nou paradigma que guii el futur, ha arribat el moment de parlar sense embuts d'aquell procés que va posar les bases de la Barcelona actual, per treure'n indispensables lliçons per al present i el futur.

Mireia Freixa i Mar Leniz
El Park Güell i els seus orígens, 1894-1926

Aquest llibre proposa una mirada nova sobre el Park Güell, el lloc on Antoni Gaudí va expandir més el seu ventall creatiu, sense divisòries entre les



arts, ni entre les arts i la natura, per fer d'urbanista. Mireia Freixa i Mar Leniz ens endinsen, a través d'un text i unes imatges i plànols fascinants, en la Barcelona de principis del segle XX, on trobem una ciutat en ple creixement, creativa i, alhora, amb grans desigualtats socials. Les autores fan un seguiment detallat de la construcció del projecte d'Eusebi Güell i Antoni Gaudí a la Muntanya Pelada. Aborden la finca des del punt de vista registral i administratiu, repassen els patrons d'urbanització del Park i mostren el procés que va portar del projecte residencial inicial a un espai estretament vinculat a la vida de Güell i Gaudí, talment el príncep

i el seu arquitecte, per convertir-se finalment en un parc públic. L'obra és fruit d'una acurada recerca de les fonts originals i no tracta el Park Güell d'una manera singular i aïllada, sinó com una part substancial del teixit urbà de Barcelona.

Mercè Renom (ed.)

Abastecer Barcelona. El municipio y la alimentación en la ciudad, 1329-1930

Arran de la repercussió que va tenir l'edició en llengua catalana, apareix ara en castellà aquesta obra cabdal per conèixer com s'ha proveït d'aliments Barcelona al llarg dels segles. El llibre és el fruit d'una línia de treball que des de fa temps comparteixen el MUHBA i l'Arxiu Històric de la Ciutat, i que ara compta amb la col·laboració del gran centre de proveïment que és Mercabarna. A través de la mirada de diversos autors, se'ns mostren aspectes del proveïment alimentari durant més de sis segles, des de la baixa edat mitjana fins als anys trenta del segle XX.

AMICS I AMIGUES DEL MUHBA

DESTACATS DE L'AGENDA DE GENER DE 2020

El Palau de la Balmesiana
Visita Comentada

El Palau de la Balmesiana és un edifici neogòtic situat a la plaça del Vuit de Març construït entre 1916 i 1934. És la seu de la Fundació Balmesiana, una institució eclesialística dedicada a la difusió de la cultura catòlica, amb especial

atenció al filòsof Jaume Balmes. Els elements més característics del palau són la capella, dissenyada per l'arquitecte Joan Rubió, la gran escalinata del pati central, amb un balcó de fusta en forma de tribuna, i la sala de juntes.

Diumenge 19 de gener, a les 10.30 h, al Palau de la Balmesiana, c. Duran i Bas, 11-9.

Feu-vos AMICS I AMIGUES del MUHBA. Més informació al 932 562 122 o a amicsmuhba@bcn.cat

LA CENTRAL DEL MUHBA

La llibreria La Central del Museu d'Història de Barcelona proposa establir un diàleg enriquidor amb els continguts del museu, amb un ampli repertori de llibres i objectes.

La Central del MUHBA

Baixada de la Llibreteria, 7 08002 Barcelona / 932 690 804
 Horaris: de dimarts a diumenge, de 10 a 20.30 hores
 Dilluns tancat.



Butlletí 35

El MUHBA compta amb el suport del Cercle del Museu:

Patrons benefactors: Ara i El Periódico

Patrons institucionals: Associació Consell de Cent, Associació Enginyers Industrials de Catalunya, Ateneu Barcelonès, Cambra de Comerç de Barcelona, Consell Econòmic i Social de Barcelona, Consorci de la Zona Franca, Federació d'Associacions de Veïnes i Veïns de Barcelona, Fira de Barcelona, Fundació Centre Internacional de Música Antiga, Fundació Museu Historicosocial de la Maquinista Terrestre i Marítima, S.A. i Macosa, Fundació Pau Casals, Institut Europeu de la Mediterrània, Mercabarna, Port de Barcelona, Societat Econòmica Barcelonesa d'Amics del País i Sport-Cultura Barcelona

Associats: iGuzzini

Amics: Grup Julià

Consell de redacció: Mònica Blasco, Josep Bracons, Jaume Capsada, Carmen Cazalla, Núria Miró, Ramon Pujades, Xavier Tarraubella **Direcció:** Joan Roca **Coordinació:** Elena Pérez **Secretari tècnic:** Jaime Irigoyen **Edició:** L'Avenç

barcelona.cat/museuhistoria
facebook.com/barcelonacultura
twitter.com/bcncultura

Dipòsit Legal: B. 47.520-76
ISSN: 2013-8245

MU·IBA
MUSEU D'HISTÒRIA
DE BARCELONA

PORTA
DE MAR

VIA
SEPULCRAL
ROMANA

DOMUS
AVINYÓ

VIL·LA
JOANA

PARK
GUÉLL

BON
PASTOR

PLAÇA
DEL REI

DOMUS
SANT
HONORAT

EL CALL

SANTA
CATERINA

OLIVA
ARTES

CASA DE
L'AIGUA

TURÓ DE
LA ROVIRA

TEMPLE
D'AUGUST

FABRA
I COATS

REFUGI
307