

ANUNCI

De conformitat amb el decret de l'Institut de Cultura de Barcelona de data 19 de setembre de 2022 que es reproduïx a continuació, i en compliment d'allò que disposa l'article 124.2 del Reglament d'obres, activitats i serveis dels ens locals, s'exposa al públic la Convocatòria de residències artístiques a la Fabra i Coats: Fàbrica de Creació, per al 2023.

APROVAR la Convocatòria de residències d'iniciatives culturals a la Fabra i Coats-Fàbrica de Creació, per al 2023 i la Convocatòria de residències artístiques a la Fabra i Coats: Fàbrica de Creació, per al 2023.

PUBLICAR-LES al Butlletí Oficial de la Província de Barcelona (BOPB),

OBRIR TERMINI DE PRESENTACIÓ DE SOL·LICITUDS des de l'endemà de la publicació de les convocatòries al BOPB fins al dia 2 de novembre de 2022, d'acord amb les seves pròpies bases i la present convocatòria.

Marta Lafuente García

Secretària Delegada de l'ICUB

Barcelona a 22 de setembre de 2022.

Convocatòria de residències artístiques a la Fabra i Coats: Fàbrica de Creació, per al 2023

Objecte

La Fabra i Coats: Fàbrica de Creació obre aquesta convocatòria que té per objecte donar suport al desenvolupament de **projectes artístics**, a través de la cessió gratuïta d'espais de la Fabra i Coats: Fàbrica de Creació, per al seu ús temporal.

A qui s'adreça

Aquesta convocatòria està dirigida a **artistes** de qualsevol llenguatge artístic contemporani (arts visuals i plàstiques, arts escèniques i arts en viu, música i art sonor, cinema i audiovisual, transmèdia, literatura, etc.), ja siguin persones físiques o jurídiques (associacions, cooperatives, etc.), que a títol individual o col·lectiu tinguin un projecte i estiguin disposats a mostrar el seu procés de treball i connectar-lo amb el context de la Fabra i Coats.

Residència

Totes les residències seran gratuïtes, la cessió dels espais tindrà una durada mínima d'un mes i màxima fins el 31 de desembre de 2023. I es formalitzarà amb un document de cessió que les dues parts signaran en començar la residència.

La residència podrà ser atorgada fins un període màxim igual al període inicial en el cas que el sol·licitant, per causes justificades, no pugui concloure o desenvolupar el projecte inicialment presentat.

Els espais de treball que s'ofereixen en aquesta convocatòria així com, el material tècnic bàsic a disposició dels residents són els inclosos en l'annex 1 d'aquesta convocatòria.

Els horaris d'obertura de la Fàbrica de Creació, per tal de desenvolupar les residències, són de dilluns a divendres de 9 a 22 h, dissabtes de 10 a 21 h i diumenges d'11 a 21 h.

Criteris de selecció

D'acord amb les línies de treball de la Fabra i Coats, de cada projecte es valoraran positivament els següents criteris:

- la singularitat, l'experimentació, la qualitat i la solidesa de la proposta, en si mateixa i en relació a la trajectòria de la persona sol·licitant.

- la capacitat d'indagar noves maneres de producció, exhibició i/o participació, prioritzant els processos i l'intercanvi, impulsar metodologies col·laboratives i comunitàries.

- l'interès per treballar la relació entre educació, cultura i territori a través de les arts.

- la interdisciplinarietat i/o la voluntat d'establir connexions amb altres sectors (científics, acadèmics, etc.).

- les sinèrgies potencials i/o la xarxa de col·laboracions d'àmbit local, nacional i internacional.

Les proposicions rebran la consideració d'acceptada o no acceptada.

Condicions per poder desenvolupar el projecte

- Les propostes s'hauran d'adequar a l'espai de residència i la viabilitat tècnica. La residència a la fàbrica estarà subjecta a la disponibilitat dels espais que s'ofereixen i que es relacionen en l'annex 1.
- La residència implica el compromís amb els objectius de la Fabra i Coats, així com amb les consideracions socials, ètiques i professionals que la regeixen, per tal de garantir les bones pràctiques, la transparència i la sostenibilitat, l'equitat, la paritat i la diversitat.
- La voluntat explícita de participar en els espais de governança definits en les bases -veure condicions de l'estada-.

Comissió de selecció

La comissió de selecció dels projectes estarà formada per:

- Tres persones del sector cultural amb reconeguda competència: Oriol Martí, Judit Bombardó, Lluç Silvestre, o les persones en qui deleguin que hauran de reunir les mateixes característiques.
 - Una persona que hagi estat resident artístic de la Fàbrica de Creació: Natalia Carminati o la persona en qui delegui que haurà de reunir les mateixes característiques.
 - Un membre de l'equip gestor de la Fabra i Coats-Fàbrica de Creació: Carles Sala o en qui delegui que haurà de reunir les mateixes característiques.
-

Presentació de la sol·licitud i documentació

La presentació de la sol·licitud es realitzarà mitjançant el formulari específic per aquesta convocatòria, que es troba a la pàgina web <http://fabraicoats.bcn.cat>

[El període de presentació de sol·licituds s'obrirà a partir de l'endemà de la publicació d'aquesta convocatòria al Butlletí Oficial de la Província \(BOPB\) fins al dia 2 de novembre de 2022.](#)

Cal facilitar les dades personals i adjuntar un únic dossier (màxim 5MB) que inclogui:

- Descripció conceptual del projecte (màxim 3.500 caràcters amb espais)
- Pla d'execució del projecte i calendari previst: indicar les fases del projecte, quina és la part de realització durant la residència i les perspectives de futur.
- Currículum o biografia breu (màxim 1.500 caràcters amb espais) i dossier gràfic que reculli projectes i/o obres recents, amb la corresponent fitxa tècnica i/o els enllaços pertinents, si és el cas.
- Descripció, en la mesura que sigui possible, del tipus d'espai i necessitats tècniques.
- Cal indicar en el formulari de sol·licitud si s'han demanat o obtingut ajuts públics o privats per a la mateixa activitat, i per quina quantitat.
- Cal indicar en el formulari si es compta amb la col·laboració d'altres entitats, col·lectius o equipaments, i l'objectiu de l'acord.

La comissió de selecció podrà demanar informació o aclariments a través de les dades de contacte del participant.

Comunicació dels projectes seleccionats

En el màxim de cinc dies laborables, després de la data de la última reunió de la comissió de selecció, es comunicarà per e-mail i a la pàgina web <http://fabraicoats.bcn.cat> els projectes seleccionats.

Drets d'imatge

Les artistes seleccionades autoritzen a l'Institut de Cultura de Barcelona (ICUB) per a què pugi captar la seva imatge i veu, si s'escau, als espais de la Fabra i Coats: Fàbrica de Creació, i juntament amb el seu nom i cognoms, es difongui amb finalitats informatives o promocionals i es puguin reproduir i publicar a través de qualsevol mitjà, incloent-hi la pàgina Web, Internet i les xarxes socials. En cap cas aquesta autorització donarà dret als participants a rebre cap remuneració.

Protecció de dades personals

El tractament de dades personals es farà d'acord amb el que disposa la normativa vigent en protecció de dades, concretament el Reglament UE 2016/679 del Parlament Europeu i del Consell relatiu a la protecció de les persones físiques pel que fa al tractament de dades personals i a la lliure circulació d'aquestes dades (RGPD) i la Llei Orgànica 3/2018 de Protecció de dades personals i garantia dels drets digitals (LOPD-GDD).

Les dades de caràcter personal facilitades seran tractades per l'Institut de Cultura de Barcelona (ICUB) amb la finalitat de gestionar la residència artística i la cessió d'espais així com disposar d'una base de dades d'artistes i agents culturals per mantenir comunicacions dins l'àmbit cultural i elaborar possibles estudis educatius.

Els titulars de les dades tenen reconeguts els seus de protecció de dades com el dret d'accés, rectificació i supressió, entre d'altres.

Es pot consultar informació addicional a la política complerta de protecció de dades a www.bcn.cat/ajuntament/protecciodades

Dades de contacte amb la Fabra i Coats-Fàbrica de Creació

La Fabra i Coats: Fàbrica de Creació de Barcelona està ubicada al carrer Sant Adrià, 20 (08030 Barcelona) la seva pàgina web és <http://ajuntament.barcelona.cat/fabraicoats/es/>.

Per a més informació i preguntes sobre aquesta convocatòria podeu adreçar els vostres correus a l'adreça fabraicoats@bcn.cat, o bé trucar al número de telèfon 932 566 150.

ANNEX 1

ESPAIS I MATERIAL DISPONIBLE

PRIMERA, SEGONA I TERCERA PLANTA

Àrea de treball compartida de 250 m2

Espai de treball diàfan amb quinze taules, destinades fonamentalment al treball d'oficina, per a creadors i professionals del sector cultural. S'ofereixen altres espais per a reunions, connexió internet, servei de recepció postal, servei de neteja i subministraments (electricitat, aigua i llum).

Ús de l'espai estable o variable en funció dels horaris.



Taules d'arts visuals i multimèdia

Taules de treball, cadires, prestatgeries i separadors de lona. Ubicades en grans espais oberts per compartir. Grans finestrals amb llum natural, llum fluorescent i paviment de fusta.



6* bucs de 18 m² i 2 bucs de 60 m² (* +2 bucs addicionals a partir del febrer 2023)

Creació musical i investigació sonora

Nou espais tancats amb clau i aïllament acústic, especialment aptes per a la creació musical i la investigació sonora. Amb llum de fluorescent. Sense equipament tècnic ni mobiliari.



1* estudi de 15 m² (* +3 estudis addicionals a partir del febrer del 2023)

Creació i edició audiovisual

Sis espais tancats amb clau, amb finestres i llum de fluorescent. Sense equipament tècnic ni mobiliari. Aptes per a projectes de creació, producció i edició audiovisual

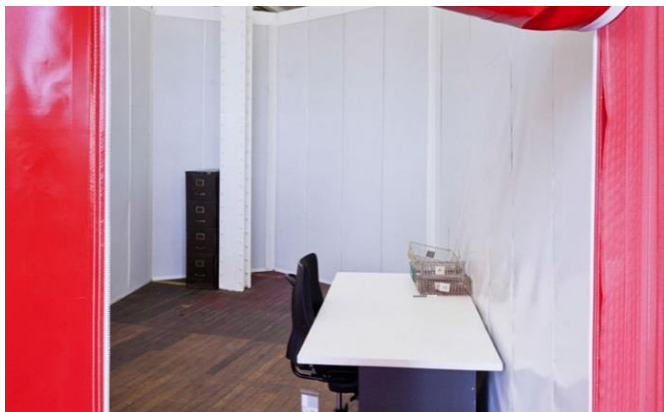


4 tallers de lona de 16 m²

Arts visuals i multimèdia

Tallers tancats amb separadors de lona i mobiliari bàsic (cadires, taula i prestatgeria). Amb llum de fluorescent.

Aptes per a projectes d'arts visuals i multimèdia.

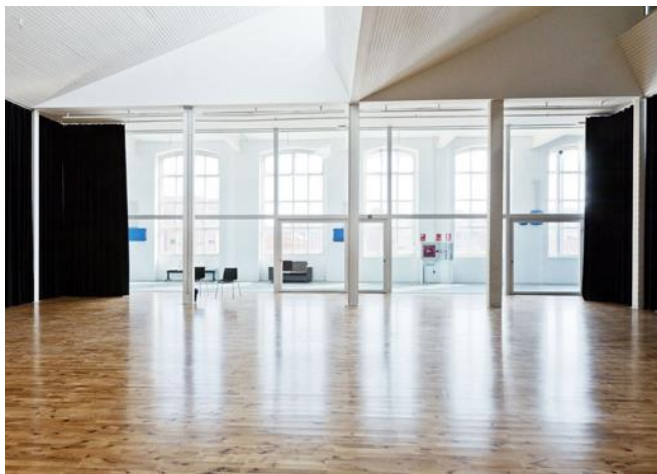


4 sales de 200 m² i 2 sales de 100 m²

Arts escèniques i arts en viu

Sis sales amb paviment de parquet (una amb linòleum), especialment pensades per a projectes d'arts escèniques i arts en viu. Amb parets de maó, de vidre i algunes amb parets divisòries modulars, llum natural, de fluorescent i cortines (no s'aconsegueix fosc total). Dotades d'equip d'àudio amb cable minijack (3 taules Yamaha MG4C amb altaveus MackieSRM350w i 3 taules Yamaha MG12XU amb altaveus Yamaha DBR12).

Sis sales aptes per a la creació en qualsevol de les modalitats escèniques (teatre, dansa, circ) i també activitats performatives.

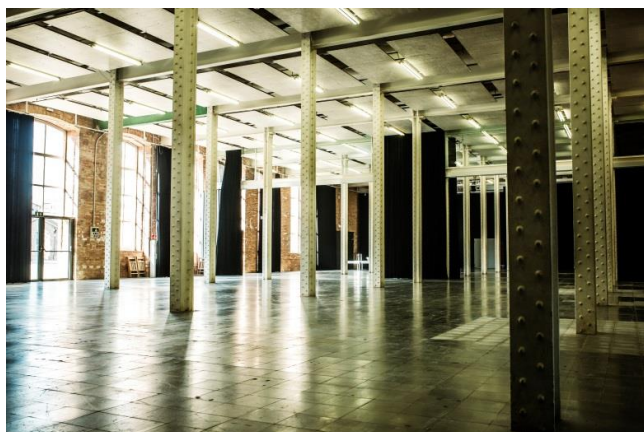


PLANTA BAIXA

1 sala polivalent de 457 m² i 1 sala polivalent de 487 m²

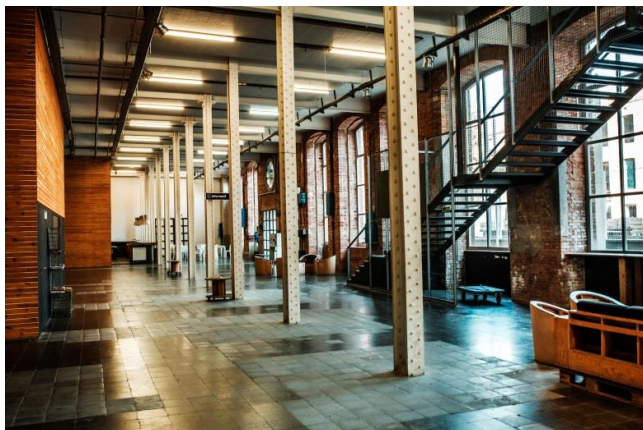
Espai destinat a l'exhibició tant de projectes residents com d'organitzadors externs.

Dos espais polivalents que poden funcionar per separat o conjuntament, creant una gran sala, especialment pensats per a activitats públiques. Grans finestrals i múltiples portes d'accés, amb entrada de llum natural i de fluorescent, cortines de vellut i estores per enfosquir i millorar la sonoritat. Un dels dos espais disposa de projector fixe Hitachi CP-X5022WN (5000 lúmens, 1024x768 px, 4:3) amb connexions VGA i HDMI, i una pantalla fixa de projecció frontal motoritzada (4x3 m).



Vestíbul de 500 m²

Espai d'accés a les diferents plantes de la fàbrica i a les sales polivalents.



MATERIAL EN PRÉSTEC DISPONIBLE PER A TOTS ELS ESPAIS:

De nivell tècnic bàsic:

4 projectors de vídeo WXGA (1024x768 px, 4:3) i connexions VGA i HDMI (no USB): 2 HITACHI CP-X2521WN (2700 lúmens), 1 EPSON EB-X8 (2500 lúmens) i 1 Optoma X312 (3200 lúmens)

3 pantalles portàtils de projecció frontal (1,60x1,20 m)

2 TV de 55" Philips 4K i 1 TV de 32" Samsung 320MX-2 amb peu (no Smart TV)

1 altaveus autoamplificats petits Yamaha MSP3

3 micròfons de mà Behringer XM1800S amb cable i peu

6 micròfons de mà Shure SM58 amb cable i peu

De nivell tècnic mitjà (requereix coneixements tècnics):

2 projectors de vídeo DLP Làser / LED Panasonic Full HD PT-RZ470E

2 taules de so analògiques: Soundcraft EFX de 12 canals i Soundcraft Signature de 16 canals

6 altaveus autoamplificats de gran potència amb peu Mackie 550 W RMS 12"

4 monitors d'àudio Behringer 108D 150W RMS 8"

2 DIs mono Palmer PAN 01 i 2 DIs estèreo Palmer PAN 04

6 DI mono BSS AR133

4 micròfons sense fil de mà Shure PG4

2 micròfons Shure sm58 i 6 micròfons Shure sm57

12 focus LED Cameo RGBA Q8W

*Els espais de la tercera planta disposen d'equip d'àudio amb cable minijack: 3

Yamaha MG4C+srm350w i 3 Behringer epa 900.

MATERIAL EN PRÉSTEC DISPONIBLE PER ALS ESPAIS DE LA PLANTA BAIXA
(requereix coneixements tècnics):

3 pantalles de retroprojectió (3x2,10 m de superfície)
2 splitters senyal DMX 5 pins i 1 splitter senyal VGA amb 1 entrada i 4 còpies
2 extender HDMI via RJ45
1 taula de so digital Behringer X32 amb caixetí S16
2 micròfons de taula AKG CGN 99/HL
6 micròfons sense fil de petaca Shure BLX4, amb càpsules de diadema i corbata
1 taula de llums ETC Smartfade 2496
1 taula de llums LT Piccolo II 24
2 dimmers de 6 i 24 canals, amb capacitat de 3 kW i 2 kW, respectivament
29 focus incandescents: 7 PC, 12 Fresnel, 10 PAR 56
3 estructures de truss i accessoris de rigging
20 mòduls de tarima 2x1, alçada 80/60/40 cm, amb dues escales d'accés
200 cadires de plàstic negres ergonòmiques
150 cadires de fusta tipus tisora
12 taules plegables de fusta
Xarxa wifi amb capacitat de 50 MB i 200 usuaris simultanis, en funció de l'ús
*Un dels espais polivalents disposa de projector fix Hitachi CP-X5022WN (5000
lúmens, 1024x768 px, 4:3) amb connexions VGA i HDMI, i una pantalla fixa de
projectió frontal motoritzada (4x3 m).

El material tècnic es prestarà sempre amb reserva prèvia i d'acord amb la seva disponibilitat i idoneïtat. De la mateixa manera es prestarà, en cas que sigui necessari, el suport d'un responsable tècnic especialitzat.