

INFORME SALUT ALS DISTRICTES
SANTS-MONTJUÏC

BCN



Textos de Lectura Fàcil

Ajuntament de
Barcelona



ÍNDEX

1. PRESENTACIÓ	4
2. COM ÉS L'ENTORN SOCIAL I ECONÒMIC?	6
3. QUINS HÀBITS DE SALUT TÉ LA POBLACIÓ?	8
4. QUINS SERVEIS DE SALUT UTILITZA LA POBLACIÓ?	10
5. QUIN ÉS L'ESTAT DE SALUT DE LA POBLACIÓ?	12
6. UNA MIRADA ALS BARRIS	16
7. CONCLUSIONS	17

1. PRESENTACIÓ

S'entén per salut un estat complet de benestar físic, mental i social, i no només l'absència de malalties.

La salut implica tenir cobertes totes les necessitats fonamentals de les persones: afectives, sanitàries, nutricionals, socials i culturals.

Per gaudir d'una bona salut, cal tenir cura del nostre cos i incorporar hàbits saludables.

Hi ha elements externs que també condicionen la salut com l'entorn físic, social i econòmic, que afecta les condicions de vida i treball de la població.

Què és l'Informe Salut als districtes?

És un document que explica l'estat de la salut de la població de tots els districtes de Barcelona. El llibret que teniu a les mans analitza les dades de l'any 2013 del districte de Sants-Montjuïc.

Per què es fa?

L'Agència de Salut Pública de Barcelona, que té encomanades les funcions de salut pública de la ciutat, fa cada 2 anys un informe sobre la salut de cada districte.

Aquest informe s'adreça a la població de Sants-Montjuïc, als professionals, als serveis i a les entitats que promouen la salut al districte.

El seu objectiu és conèixer la salut de la població i proposar actuacions prioritàries per millorar-la.

Quina informació trobaràs en aquest informe?

A partir de les dades disponibles, aquest informe explica les característiques socioeconòmiques de la població de Sants-Montjuïc, els seus hàbits de salut i l'ús que fan dels serveis sanitaris.

Les dades econòmiques i socials analitzades conjuntament amb els principals indicadors de salut ofereixen una visió global de la salut de la població.

2. COM ÉS L'ENTORN SOCIAL I ECONÒMIC?

La població

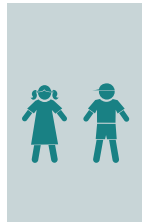
A Sants-Montjuïc hi viuen més de 182.000 persones. És el segon districte, després de Sarrià-Sant Gervasi, amb menys densitat de població.

Igual que passa a Barcelona, la majoria de la població té entre 30 i 64 anys, tot i que últimament hi ha més persones grans. L'envelliment de la població fa que hi hagi més gent gran que viu sola.

6

Informe salut
als districtes
2013

Sants-Montjuïc



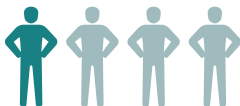
La població jove
es manté
i l'envelliment
augmenta



L'arribada de població estrangera s'ha mantingut estable en els últims anys, i és lleugerament superior a la resta de la ciutat.

La majoria provenen de Centreamèrica, Sud-amèrica, Àsia i Oceania.

1 de cada **4** persones és d'origen estranger



El nivell socioeconòmic

A Sants-Montjuïc els ingressos per llar han disminuït en els últims anys. En canvi, l'atur es mostra semblant a la resta de la ciutat.

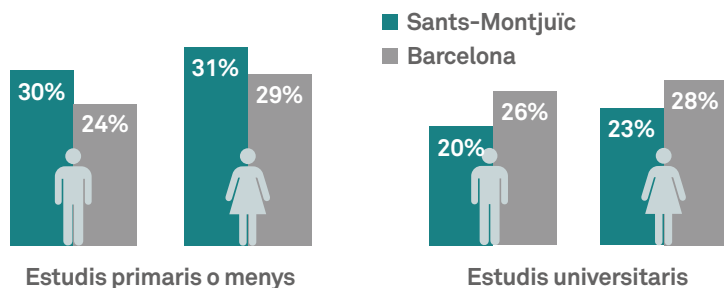
El nivell estudis

El nivell d'estudis de la població ha millorat en els últims anys. Tot i la millora, encara hi ha moltes persones sense estudis o amb estudis primaris, i poques tenen estudis universitaris.

7

Informe salut
als districtes
2013

Sants-Montjuïc



3. QUINS HÀBITS DE SALUT TÉ LA POBLACIÓ?

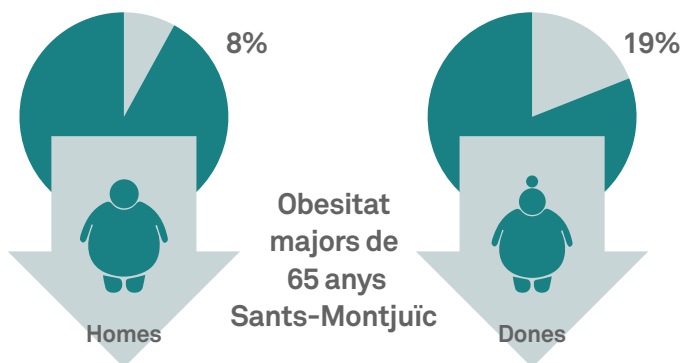
L'obesitat

El nombre d'homes obesos es manté estable i és inferior al global de la ciutat, sobretot en els adults de 45 a 54 anys. En canvi, l'obesitat ha augmentat en les dones joves i adultes, però ha disminuït en les de més de 55 anys.

8

Informe salut
als districtes
2013

Sants-Montjuïc



El sedentarisme

La gent de Sants-Montjuïc que fa exercici físic en el seu temps de lleure ha augmentat, però continua sent una població força sedentària.

Les addiccions

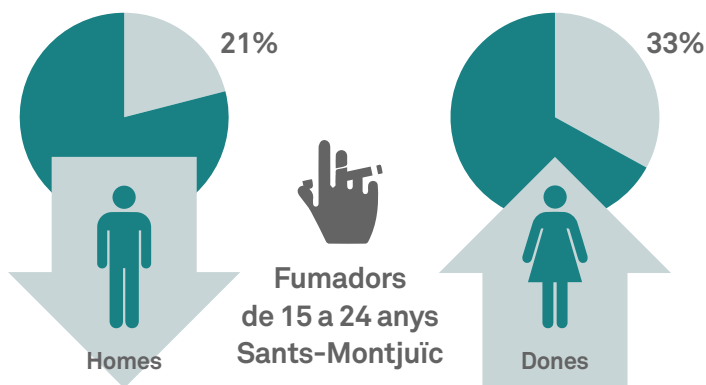
Tot i que el nombre d'homes que fumen cada dia ha disminuït, sobretot en els més joves, les xifres són superiors al total de la ciutat. En les dones adultes també ha disminuït el consum de tabac. Mentre que en les menors de 35 i en les majors de 55 anys ha augmentat.

El nombre de persones que comencen tractament per deixar les drogues ha augmentat, i se situa en valors semblants a la ciutat.

9

Informe salut
als districtes
2013

Sants-Montjuïc



4. QUINS SERVEIS DE SALUT UTILITZA LA POBLACIÓ?

L'atenció primària

De cada 3 persones, 1 té doble cobertura sanitària (pública i privada).

El nombre de persones que visita el metge o metgessa de capçalera i el pediatre/a és molt alt.

El consum de medicaments disminueix en la població menor de 65 anys, a valors inferiors als de la ciutat.

10

Informe salut
als districtes
2013

Sants-Montjuïc

Programa de detecció precoç de càncer de mama

Durant els anys 2010-2011, de les 21.576 dones d'entre 50 i 69 anys de Sants-Montjuïc convidades a participar en el Programa de detecció precoç de càncer de mama, hi van participar més de la meitat.

L'atenció especialitzada i les urgències

El nombre de persones que ha visitat l'especialista és alt, tot i que amb una tendència a disminuir, excepte en els homes grans i les dones joves, que ha augmentat.

El nombre de persones que consulta els serveis d'urgències també augmenta i són superiors al total de Barcelona. Destaca l'elevat nombre de visites dels menors de 15 anys.

11

Informe salut
als districtes
2013

Sants-Montjuïc



5. QUIN ÉS L'ESTAT DE SALUT DE LA POBLACIÓ?

La salut reproductiva

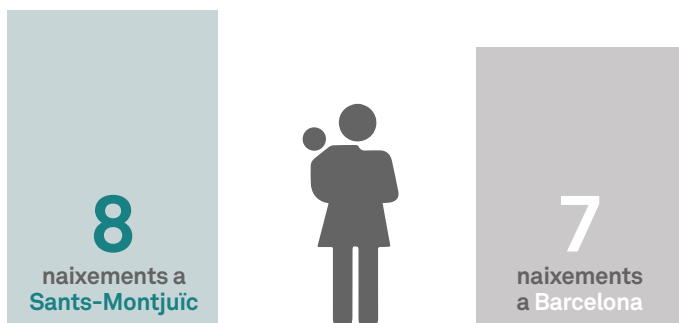
El nombre d'embarassos i avortaments ha disminuït en els últims anys, per sota el valor de la ciutat. És un dels districtes on hi ha menys naixements.

de cada **1.000** noies de 15 a 19 anys hi ha

12

Informe salut
als districtes
2013

Sants-Montjuïc



La percepció de la salut

A Sants-Montjuïc augmenta el nombre d'homes que declara tenir mala salut, excepte en els més grans de 65 anys.

En canvi, el nombre de dones que declara tenir mala salut tendeix a disminuir.

13

Informe salut
als districtes
2013

Sants-Montjuïc

Les malalties transmissibles

El diagnòstic de nous casos de tuberculosi es manté estable, lleugerament superior al global de la ciutat. Quant al VIH, el diagnòstic de nous casos és superior al global de la ciutat, en els homes; mentre que en les dones no s'ha detectat cap cas.

La salut mental

Els homes en risc de patiment psicològic (depressió, angoixa o ansietat) es mostra estable. En les dones, en canvi, augmenten els casos de mala salut mental, sobretot en joves i adultes, amb valors superiors al global de la ciutat. Per contra, n'hi ha una millora en les dones de 65 anys i més.

L'esperança de vida

A Sants-Montjuïc l'esperança de vida continua creixent, i és inferior al total de la ciutat.

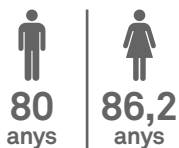
L'any 2011 l'esperança de vida era 79,7 anys en els homes i 85,3 en les dones.

14

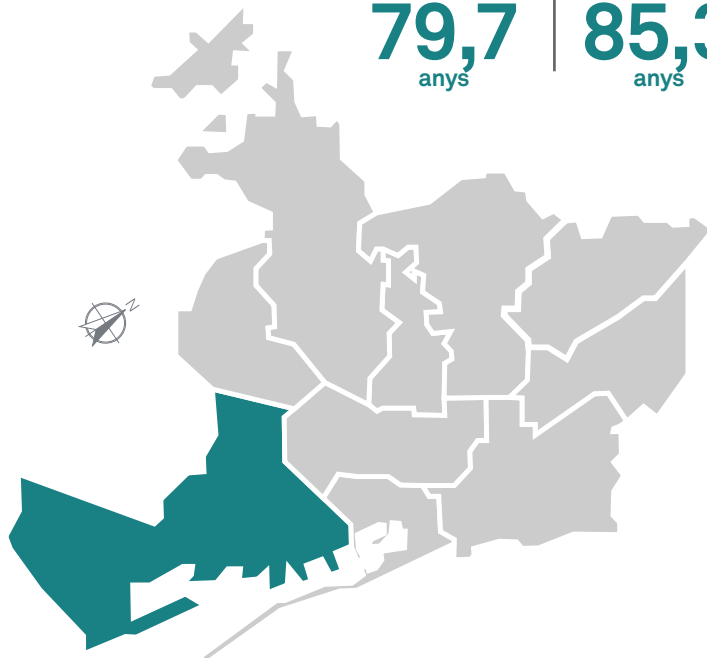
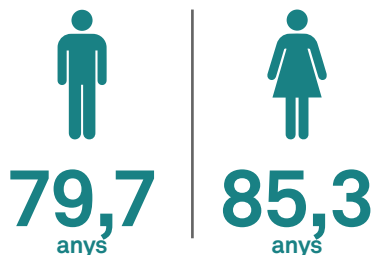
Informe salut
als districtes
2013

Sants-Montjuïc

esperança de vida
Barcelona



esperança de vida
Sants-Montjuïc



La mortalitat

La mortalitat infantil, de menors d'1 any, i la mortalitat perinatal, durant els primers 7 dies de vida del nadó, segueixen la tendència decreixent de Barcelona.

Les principals causes de mort són:

En la població de 15 a 44 anys, el suïcidi, la sobredosi de drogues i el càncer de mama. Disminueixen les morts per sida, sobredosi i accident de trànsit.

En els homes de 45 a 74 anys, el càncer de pulmó i la malaltia isquèmica del cor (inclou angina de pit i infart cardíac). En les dones, el càncer de pulmó, que ha augmentat en els últims anys, i el càncer de mama, que es manté estable.

En els homes de més de 74 anys, la principal causa de mort és la malaltia isquèmica del cor, encara que ha disminuït. En les dones grans són la malaltia cerebrovascular (inclou ictus), la demència senil i l'Alzheimer, que ha augmentat.

6. UNA MIRADA ALS BARRIS

Dins el districte hi ha desigualtats entre barris:

La Marina del Prat Vermell és un barri molt petit i amb poca població. Presenta una gran desigualtat respecte la resta de barris, amb un menor nivell socioeconòmic i una esperança de vida molt per sota del global de la ciutat.

El barri de Sants és el que té un millor nivell socioeconòmic i una població més jove.

Al barri del Poble Sec s'hi concentra la majoria de població estrangera.

Als barris de La Marina del Port, La Bordeta i Sants, l'esperança de vida és lleugerament superior al global de la ciutat.

16

Informe salut
als districtes
2013

Sants-Montjuïc



7. CONCLUSIONS

- El nivell educatiu i socioeconòmic del districte és inferior al de la ciutat, però tendeix a millorar.
- Disminueix el sedentarisme i l'obesitat en els homes. En les dones disminueix el sedentarisme, però augmenten els casos d'obesitat.
- Augmenta el consum de tabac en els joves, i les dones més grans.
- La majoria de la població visita sovint el metge/essa de capçalera i les urgències. En canvi, disminueixen les visites a l'especialista i el consum de medicaments.
- La participació en el Programa de detecció precoç de càncer de mama és alta.
- Augmenta la població que declara tenir mala salut.
- La tuberculosi i la sida es mantenen estables.
- L'esperança de vida és inferior a la de la ciutat.
- La mortalitat infantil disminueix, i s'apropa als valors globals de la ciutat.
- El barri de La Marina del Prat Vermell té un baix nivell socioeconòmic i una esperança de vida per sota del global de la ciutat.
- Sants és el barri més afavorit social i econòmicament.
- Al barri de Poble Sec hi viu molta població estrangera.

Com hem vist als apartats anteriors, la conducta, l'estil de vida, l'entorn en què les persones viuen i treballen, així com el context social, econòmic i polític, són, juntament amb la tasca que fan els serveis de salut, els principals factors que incideixen sobre la salut.

La creació d'aquests entorns que afavoreixen la salut i l'adopció d'hàbits saludables promouran una "ciutat saludable".

18

Informe salut
als districtes
2013

Sants-Montjuïc

La realitat del districte de Sants-Montjuïc fa necessari aplicar ajuts, programes i serveis adequats a la realitat de cada barri: al Poble Sec són necessàries polítiques que afavoreixin la integració de la població immigrada. La situació de La Marina del Prat Vermell, el barri més desafavorit del districte, podria millorar en els pròxims anys, ja que les institucions públiques estan impulsant la creació d'un nou barri amb equipaments i habitatges.

Aquest document es pot consultar a:

- www.bcn.cat/salut

El text complet de l'Informe salut 2013 de Sants-Montjuïc es pot consultar a:

- www.aspb.cat/quefem/docs/ASPB_InfoSantsMontjuic_2013.pdf

Per a més informació:

- Agència de Salut Pública de Barcelona
www.aspb.cat



BCN

Informe salut als districtes 2013

Textos de Lectura Fàcil

**bcn.cat/
salut**

twitter.com/barcelona_cat
facebook.com/bcn.cat