



**Ajuntament  
de Barcelona**

**OFICINA MUNICIPAL DE DADES**

DEPARTAMENT D'ANÀLISI

---

**RENDA TRIMESTRAL DE BARCELONA**

---

3ER TRIMESTRE 2022

Gener de 2023

## ***Renda Disponible de les Llars (RDL) de Barcelona***

***3er trimestre de 2022***

**La Renda Disponible de les Llars de Barcelona va augmentar un 1,2% en el tercer trimestre de 2022, respecte al mateix trimestre de 2021.**

**La Renda Primària de les Llars (la renda sense l'efecte del sector públic) creix més que la Renda Disponible, amb una taxa interanual del 4,4%.**

**La Remuneració d'Assalariats i les Rendes Mixtes tenen taxes interanuals clarament positives (4,7% i 3,6% respectivament), mentre les Prestacions Socials mostren una dinàmica més estancada (0,8%).**

**Malgrat la Renda Disponible nominal supera en un 4% el nivell de 2019, la capacitat adquisitiva de les llars de Barcelona està un -8% per sota del nivell anterior a la pandèmia, per efecte de l'elevada inflació.**

## RENDA DISPONIBLE DE LES LLARS de BARCELONA

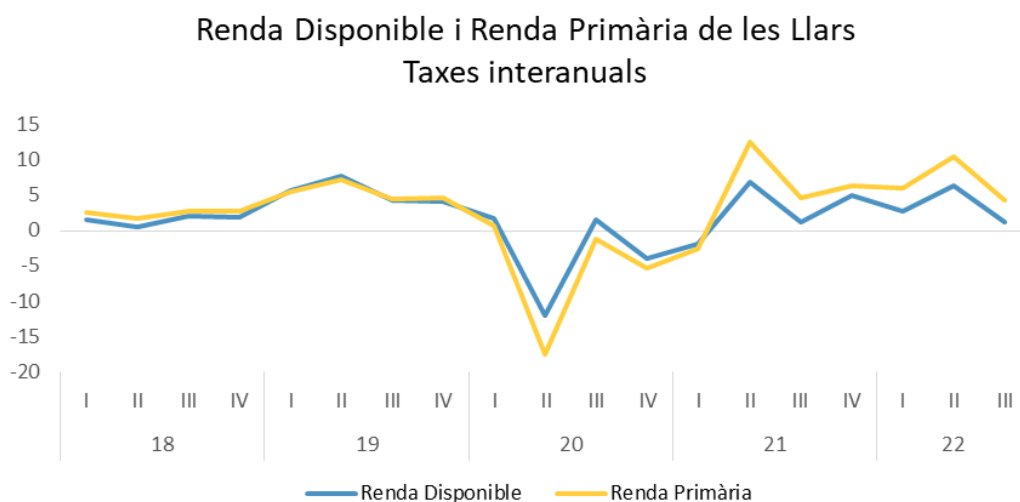
3er trimestre de 2022

### Evolució de la Renda Disponible i de la Renda Primària<sup>1</sup>

Al tercer trimestre de 2022, la Renda Disponible de les Llars de Barcelona (RDL), mostra un increment moderat, del 1,2%, respecte el mateix trimestre de 2021, segons estimacions de l'Oficina Municipal de Dades de l'Ajuntament de Barcelona.

Al Gràfic 1 es detecten dos aspectes rellevants en la dinàmica de la RDL. En primer lloc, una moderació en la seva evolució, en comparació al trimestre anterior, que va registrar una taxa molt superior, del 6,3%. En segon lloc, a la vista de l'evolució comparativa de la RDL i de la Renda Primària, es manté una divergència significativa entre aquests dos conceptes, evolucionant més positivament la Renda Primària que la RDL. En aquest tercer trimestre, mentre la RDL té una taxa del 1,2%, la Renda Primària registra una taxa interanual del 4,4%. Encara que en aquest trimestre les Prestacions Socials han deixat de tenir les taxes negatives de trimestres anteriors, tant la Remuneració d'Assalariats com les Rendes Mixtes moderen el seu creixement.

#### Gràfic 1



Font: Dep. d'Anàlisi. Oficina Municipal de Dades. Ajuntament de Barcelona

<sup>1</sup> Vegeu Glossari al final de la Nota.

Els resultats del tercer trimestre, en comparació al segon trimestre en taxes interanuals, mostra una dinàmica positiva però de clara desacceleració, ja que la taxa es redueix en 5,1 punts percentuals respecte el mes anterior. En termes inter trimestrals, el resultat també és positiu, passant d'una taxa de signe negatiu a taxa positiva.

**Taula 1**  
**Renda Disponible de les Llars. Barcelona**  
**Taxes nominals interanuals**

	2020	2021	2020				2021				2022		
			I	II	III	IV	I	II	III	IV	I	II	III
Renda Disponible	-3,1	<b>2,8</b>	1,8	-11,9	1,6	-3,9	-1,9	6,9	1,3	5,1	2,8	6,3	<b>1,2</b>
Renda Primària	-5,8	<b>5,3</b>	0,8	-17,5	-1,2	-5,2	-2,5	12,6	4,6	6,5	6,1	10,6	<b>4,4</b>
Renda Disponible intertrimestral (1)	-0,5	<b>1,3</b>	-0,7	-12,0	13,7	-3,1	1,4	-3,6	6,6	0,6	-0,4	-0,4	<b>1,5</b>

(1) Dades corregides d'efectes estacionals

Font: Dep. d'Anàlisi. Oficina Municipal de Dades. Ajuntament de Barcelona

## **Evolució dels recursos de les llars: Remuneració d'Assalariats, Rendes Mixtes i Prestacions Socials**

Els recursos de les llars determinen l'evolució de la RDL. La Taula 2 i el Gràfic 2 permeten visualitzar les fortes davallades que es van registrar en el 2020, tant de la Remuneració d'Assalariats com de les Rendes Mixtes. També resulta clar el paper compensatori de les Prestacions Socials, amb un increment molt significatiu en el pitjor moment de la crisi.

**Taula 2**  
**Renda Disponible de les Llars. Recursos. Barcelona**  
**Taxes nominals interanuals**

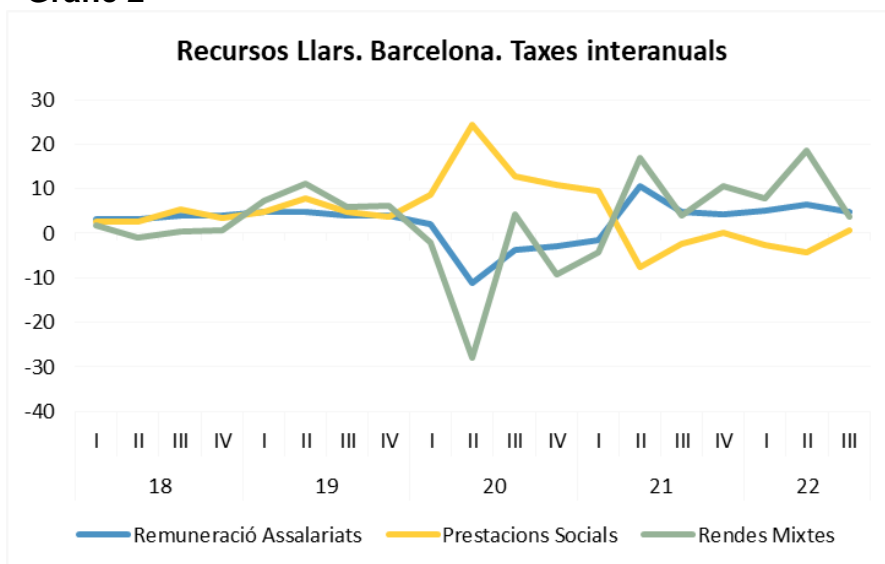
	2020	2021	2020				2021				2022		
			I	II	III	IV	I	II	III	IV	I	II	III
Remuneració Assalariats	-4,0	<b>4,5</b>	2,1	-11,2	-3,8	-3,0	-1,6	10,5	4,9	4,3	5,2	6,4	<b>4,7</b>
Rendes Mixtes	-8,8	<b>6,8</b>	-2,1	-28,0	4,1	-9,3	-4,3	17,0	3,9	10,6	8,0	18,7	<b>3,6</b>
Prestacions Socials	14,2	<b>-0,1</b>	8,8	24,5	12,8	10,9	9,5	-7,5	-2,5	0,2	-2,7	-4,2	<b>0,8</b>
Total Recursos	-2,1	<b>3,9</b>	2,2	-9,6	1,2	-2,2	-0,2	7,4	3,2	5,1	4,2	7,3	<b>3,7</b>

Font: Dep. d'Anàlisi. Oficina Municipal de Dades. Ajuntament de Barcelona

Després de l'intens efecte "rebot" del segon trimestre de 2021, tant la Remuneració d'Assalariats com les Rendes Mixtes han recuperat unes dinàmiques més normalitzades. Les Rendes Mixtes inclouen els ingressos dels professionals i les rendes de la propietat, sent en el seu conjunt un concepte que té una dinàmica força volàtil, amb una reducció molt important de la taxa interanual de l'anterior trimestre a l'actual, que té una variació del 3,6%.

Per la seva banda, la Remuneració d'Assalariats mostra una recuperació sostinguda més estable des de fa més d'un any, amb taxes a l'entorn del 5%. En aquest trimestre la variació interanual ha estat del 4,7%, sent el recurs que incrementa amb més intensitat.

**Gràfic 2**



Font: Dep. d'Anàlisi. Oficina Municipal de Dades. Ajuntament de Barcelona

## **Contribució de la Remuneració d'Assalariats, Rendes Mixtes i les Prestacions Socials**

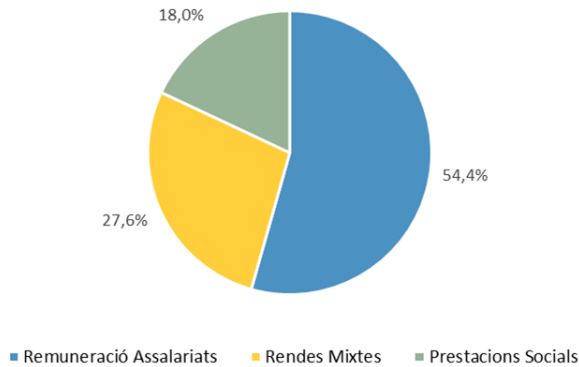
La taxa de variació i el pes que cada recurs representa sobre el conjunt dels recursos de les llars determina la contribució de cada concepte sobre la variació del total de recursos.

Al Gràfic 3 es pot veure el percentatge de cada un dels tres components sobre el total de recursos en aquest tercer trimestre de l'any 2022. La major part dels recursos de les llars provenen del treball assalariat, que suposa més de la meitat dels recursos (54,4%), seguit de les Rendes Mixtes (27,6%) i de les Prestacions Socials (18%).

Com és natural, com a conseqüència de les diferents dinàmiques de cada un d'aquests recursos, en comparació a l'estructura de trimestres anteriors, les Prestacions Socials han anat perdent pes, mentre que la Remuneració d'Assalariats i les Rendes Mixtes el van guanyant.

### Gràfic 3

Estructura dels recursos de les llars.  
3er trim 2022. Barcelona

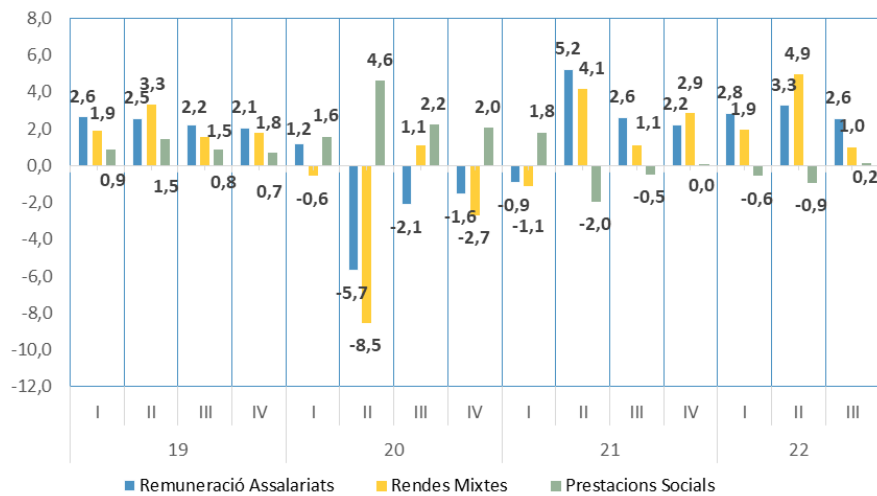


Font: Dep. d'Anàlisi. Oficina Municipal de Dades. Ajuntament de Barcelona

El Gràfic 4 de contribucions mostra que, en aquest trimestre (en contrast amb el segon), és la Remuneració d'Assalariats la component de la renda que ha tingut una aportació superior en la dinàmica dels recursos de les llars de la ciutat. Aquest resultat es deriva tant del superior pes d'aquest concepte en l'estructura dels recursos de les llars, com de la dinàmica del trimestre, ja que és el recurs que més creix, per sobre les Rendes Mixtes.

### Gràfic 4

Contribució als recursos de les llars.  
Barcelona 2019-2022



Font: Dep. d'Anàlisi. Oficina Municipal de Dades. Ajuntament de Barcelona

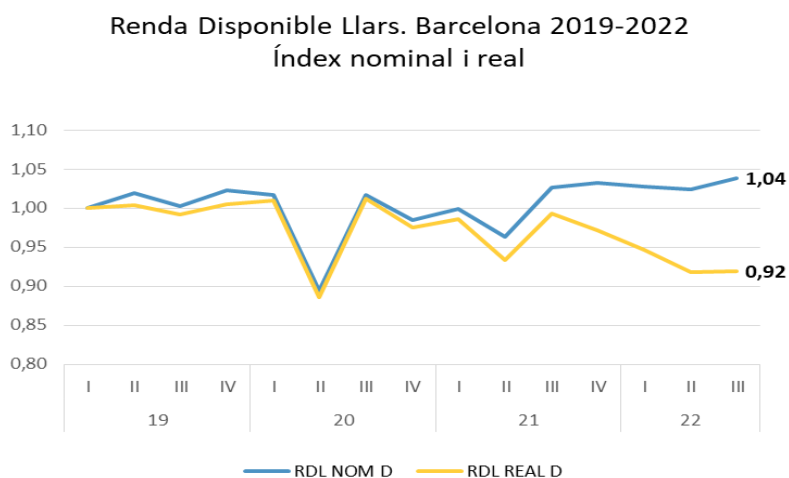
## Capacitat adquisitiva de les Llars

L'acceleració de la inflació a partir de 2021 ha generat un nou interès, a l'anàlisi conjuntural, per conèixer la dinàmica a curt termini de la capacitat adquisitiva de la població, com a efecte combinat de la variació nominal de la renda i de l'increment dels preus.

Després d'anys amb una inflació molt moderada o, fins i tot, de taxes negatives en el 2020, l'increment dels preus és una característica destacada de l'actual moment conjuntural.

El càlcul de la capacitat adquisitiva de les llars suposa ajustar l'evolució de la RDL a la dinàmica dels preus. Aquesta operació implica deflactar aquesta magnitud a partir de les dades de l'IPC de la província de Barcelona. Aquest càlcul permet conèixer la dinàmica de la RDL en volum, és a dir, en termes reals. Per fer la comparativa de diferents trimestres en nivells cal, a més, desestacionalitzar les dades. Els resultats es poden veure al Gràfic 5 i a la Taula 3.

### Gràfic 5



Font: Dep. d'Anàlisi. Oficina Municipal de Dades. Ajuntament de Barcelona

### Taula 3

#### Renda Disponible de les Llars i IPC. Barcelona Dades desestacionalitzades. Índex 2019 1er trim = 1

	2020				2021				2022		
	I	II	III	IV	I	II	III	IV	I	II	III
RDL Índex nominal	1,02	0,89	1,02	0,98	1,00	0,96	1,03	1,03	1,03	1,02	<b>1,04</b>
RDL Índex en volum	1,01	0,89	1,01	0,98	0,99	0,93	0,99	0,97	0,95	0,92	<b>0,92</b>
IPC Prov Bcn Índex	1,01	1,01	1,00	1,01	1,01	1,03	1,03	1,06	1,09	1,12	<b>1,13</b>

Font: Dep. d'Anàlisi. Oficina Municipal de Dades. Ajuntament de Barcelona i INE

Si es considera com a referència el valor de la RDL d'abans de la pandèmia, es constata que, a partir del tercer trimestre de 2021 i **al llarg de tot el 2022, s'ha arribat i s'ha superat aquest nivell de renda en termes nominals, però no en termes reals.**

En efecte, l'índex de la RDL nominal mostra, en el tercer trimestre de 2022, un valor d'1,04, per tant, un valor un 4% superior a l'inicial. Tanmateix, aquest positiu resultat no es detecta si es considera l'increment de preus. En aquest cas la reducció de la capacitat de compra dels barcelonins és d'un -8% (índex de 0,92).

El Gràfic 5 mostra dos aspectes rellevants de la dinàmica trimestral de la capacitat adquisitiva. Per un costat, des de fa un any (tercer trimestre de 2021) aquesta capacitat va minvant, per efecte de la inflació, passant del 0,99 d'aquell trimestre, al 0,92 del tercer trimestre de 2022. D'altra banda, es detecta una progressiva divergència entre la dinàmica nominal i la real de la RDL. Mentre que es pot apreciar una evolució lleugerament positiva de la RDL nominal, la tendència de la RDL real és clarament negativa.

## GLOSSARI

**Renda Disponible de les llars (RDL):** Saldo del Compte de Renda de les Llars. Aquest compte inclou com a Recursos de les llars la Remuneració d'Assalariats, les Rendes Mixtes i les Prestacions Socials, i com a Usos els Impostos i les Cotitzacions Socials.

**Total Recursos de les llars:** Suma de la Remuneració d'Assalariats, les Rendes Mixtes i les Prestacions Socials.

**Rendes Mixtes:** Són els recursos de les llars que no són ni Prestacions Socials ni Salariats. Per tant, ingressos derivats de l'activitat professional i de la propietat (lloguers, per exemple).

**Renda Primària de les llars:** Suma de la Remuneració d'Assalariats i de les Rendes Mixtes (exclou de la RDL els efectes del sector públic via Prestacions Socials, Impostos i Cotitzacions).

**Capacitat adquisitiva de les llars:** La RDL reflecteix la capacitat adquisitiva de les llars, però està subjecta a l'evolució dels preus. Per tant l'evolució real de la capacitat adquisitiva de les llars és indicada per la dinàmica de la RDL en volum, és a dir, la RDL deflactada per la evolució de la inflació.



## NOTA METODOLÒGICA:

El Departament d'Anàlisi de l'Oficina Municipal de Dades (OMD) de l'Ajuntament de Barcelona ha fonamentat la Comptabilitat Trimestral de la RDL de Barcelona en una metodologia similar a la que aplica en l'estimació trimestral del PIB de Barcelona.

El procediment d'estimació de la RDL trimestral té els següents punts:

- La informació anual de la RDL de Barcelona publicada per Idescat ha estat trimestralitzada amb el sistema de desagregació temporal recomanat per Eurostat: el mètode Chow-Lin. Es treballa amb les sèries de taxes nominals de variació interanual.
- Les estimacions pels trimestres de l'any en curs i posteriors s'obtenen amb models dinàmics per a cada recurs del Compte de Renda i pel usos de la RDL. Aquests models tenen com a variables explicatives les dades homòlogues de la Comptabilitat Trimestral de la RDL de l'INE (sector institucional llars).
- A més de la RDL i dels recursos del compte de Renda de les llars: Remuneració d'Assalariats, Prestacions Socials i Rendes Mixtes, es calcula per suma la Renda Primària, per identificar l'efecte de l'actuació del sector públic en l'evolució de la RDL.
- Una vegada s'obtenen els resultats predictius dels models, es fa una anàlisi d'estacionalitat i s'obté el senyal desestacionalitzat. La desestacionalització es fa amb el programa TRAMO, recomanat per Eurostat. Aquest tractament és necessari per calcular les taxes intertrimestrals.
- Es deflacta la sèrie de la RDL (evolució en volum) a l'efecte de tenir una aproximació a l'evolució de la capacitat adquisitiva de les llars. Aquesta deflació es porta a terme amb l'IPC de la província de Barcelona.