

DECRET D'ALCALDIA PEL QUAL S'ESTABLEIXEN MESURES DE REGULACIÓ I D'ORDENACIÓ DE L'ÚS ESPORTIU DE LES PLATGES DE BARCELONA

Preàmbul

Durant els darrers anys i especialment durant la situació de pandèmia, les platges de Barcelona han esdevingut un espai públic d'ús intensiu per a una part important de la ciutadania. Les platges constitueixen un gran espai a l'aire lliure on els veïns i veïnes poden gaudir del contacte amb el mar i amb la sorra. Així mateix, com a espai social d'esbarjo i per a la pràctica de l'esport, les platges ofereixen múltiples serveis ecosistèmics beneficiosos per a la salut física i mental de la població, alhora que són un element de protecció costanera fonamental en un context d'emergència climàtica.

L'increment de l'ús del litoral contrasta amb la disminució de la superfície disponible de platja des de fa una dècada. Les platges de Barcelona són un sistema artificial altament dinàmic que experimenta modificacions producte de la resposta natural de les platges a l'acció de l'onatge. A conseqüència d'aquest fort dinamisme, s'ha estimat que el ritme de pèrdua anual de sorres del conjunt de les platges de Barcelona des de l'any 2010 és de quasi 50.000 m³/any.

Entre els usos que es fan de les platges, hi destaca l'ús esportiu que és, sens dubte, un dels usos més freqüents i que mostra una tendència a l'alça en els últims anys. L'activitat esportiva representa una alternativa de gaudi de l'espai lliure molt atractiva per a molts usuaris i usuàries tant per la seva funció integradora i de cohesió social com pel foment d'hàbits saludables que contribueixen a la millora del benestar i la salut de la població.

L'Ajuntament de Barcelona aposta pel foment d'aquestes activitats esportives pròpies del litoral i que per les seves característiques només es poden desenvolupar en aquest entorn. Per aquest motiu, vol vetllar perquè les activitats i els usos que es realitzen a les platges es facin sempre de forma respectuosa amb el medi ambient i amb la resta d'usuaris i usuàries i que a més, no esdevinguin un mecanisme de reproducció de les desigualtats de gènere a la ciutat.

Per tot això, és essencial potenciar i planificar de forma endreçada i amb perspectiva de gènere l'ús intensiu esportiu que es genera al litoral per garantir el correcte desenvolupament i compatibilitat amb la resta d'usos presents. Els ajustos implementats en els darrers anys des de la Direcció de Platges no han estat suficients el que ha posat de manifest la necessitat de disposar de noves eines normatives que ajudin a garantir-hi la convivència. Aquesta situació també s'ha fet evident en els diversos processos participatius duts a terme tant en el marc del Pla Litoral com en el marc d'un dels seus projectes estratègics, el Pavelló Blau.

Un dels aspectes que necessita ser endreçat urgentment és la pràctica del surf, el surf de rem, també conegut com *paddle surf*, i el surf de vela, o *windsurf*. Actualment, la normativa municipal no estableix amb claredat quins són els criteris per a la realització d'aquestes pràctiques el que situa als i les esportistes, i també als cossos de seguretat, en una situació de gestió complexa.

També requereix una regulació i ordenació l'ús de les platges per a la realització d'activitats organitzades. L'article 31 de la Llei 22/1988, de 28 de juliol, de costes, estableix l'ús lliure, públic i gratuït per aquells usos que són comuns a la platja com passejar, banyar-se, navegar i pescar, entre altres. En canvi, per a la resta d'usos organitzats que tinguin especials circumstàncies que impliquin intensitat, perillositat o rendibilitat es requereix una autorització per poder dur a terme aquestes activitats, atès que es considera que l'activitat amb guany econòmic ha de contribuir al manteniment de la platja.

La Carta municipal de Barcelona, aprovada per la Llei 22/1998, de 30 de desembre, la Llei 1/2006, de 13 de març, per la qual es regula el règim especial del municipi de Barcelona, i el conveni del Pla de Gestió Integrada del Litoral habiliten l'Ajuntament de Barcelona per establir mesures de regulació i d'ordenació de l'ús esportiu de les platges que es contenen en el present decret, amb la finalitat de garantir la bona convivència entre usuaris i usuàries, tant a la sorra com a l'aigua. També l'Ordenança sobre l'ús de les vies i els espais públics de Barcelona, aprovada pel Plenari del Consell Municipal el 27 de novembre de 1998, habilita l'Alcaldia per a

l'adopció de mesures que, com les que s'estableixen en aquest decret, estan destinades a harmonitzar els usos i les activitats que es desenvolupen a la via pública, per tal de donar preferència a aquells que en cada moment siguin prioritaris a l'interès públic.

Aquest decret s'ha elaborat tenint en compte els principis de la bona regulació, a què es refereix l'article 129 de la Llei 39/2015, d'1 d'octubre, del procediment administratiu comú de les administracions públiques. En particular, s'acompleixen els principis de necessitat i eficàcia, ja que es considera que la seva aprovació és l'instrument més adequat per aconseguir l'objectiu perseguit, que, com s'ha dit, és la regulació i ordenació dels usos esportius a les platges de la ciutat. El principi de proporcionalitat es considera també acomplert, ja que s'hi conté la regulació imprescindible per atendre les necessitats que s'han de complir. El principi de seguretat jurídica es garanteix ja que aquesta disposició és coherent amb la resta de l'ordenament jurídic. El de transparència també és acomplert de forma plena, ja que s'han sol·licitat tots els informes preceptius i requereix la seva publicació per a la seva entrada en vigor. En aplicació del principi d'eficiència, aquesta disposició contribueix a millorar l'eficàcia de l'ordenament jurídic municipal i el seu compliment suposa l'assumpció de noves càrregues administratives, però que resulten justificades per a l'assolir els objectius perseguits. Tal com estableix l'article 133.1 de la mateixa Llei, s'ha realitzat la consulta pública prèvia a través del web municipal.

En l'elaboració del decret també s'han tingut en compte les Directrius per a l'elaboració de les normes municipals, aprovades per acord de la Comissió de Govern de 15 d'abril de 2015.

El decret consta de vuit articles, una disposició final i quatre annexos. En l'article 1 s'estableix el seu objecte i àmbit d'aplicació. A l'article 2 s'especifiquen els períodes de l'any que integren les temporades alta, mitjana i baixa, a efectes del mateix decret. A l'article 3 es regulen i s'ordenen els aspectes relacionats amb la pràctica del surf, el paddle surf o el windsurf. Els articles 4, 5 i 6 tenen per objecte regular i ordenar les diferents activitats esportives realitzades a la zona de sorra de les platges durant les temporades baixa, mitjana i alta, respectivament, i es complementen amb els annexos 1, 2, 3 i 4. L'article 7 es refereix a la documentació requerida i, si escau, a la liquidació de la taxa per la utilització privativa o l'aprofitament especial del domini públic municipal. I l'article 8 estableix la necessitat de donar compliment a les condicions i requisits establerts per la normativa específica. L'entrada en vigor del decret s'estableix per a l'endemà de la seva publicació oficial, atenent al fet que, en el moment de la seva aprovació s'ha iniciat ja la temporada alta corresponent a l'any 2022.

Article 1. *Objecte i àmbit d'aplicació.*

El present decret té per objecte establir mesures de regulació i d'ordenació de l'ús esportiu de les platges de Barcelona. Concretament, és d'aplicació a les activitats esportives que es duguin a terme a les esmentades platges i que consisteixin en:

- a) La pràctica del surf, el surf de vela, també conegut com *windsurf*, i el surf de rem, o *paddle surf*.
- b) Les activitats esportives organitzades per persones físiques o jurídiques que suposin un aprofitament comú especial o privatiu de les platges en benefici propi.
- c) Les activitats esportives organitzades per esportistes federats o federades o entitats inscrites al registre de federacions o al cens d'organitzadors o organitzadores d'activitats esportives.
- d) Els esdeveniments internacionals i/o d'interès de ciutat organitzats per persones físiques o jurídiques, públiques o privades, consistents en la celebració d'activitats esportives de caràcter extraordinari, internacional o d'interès per a la ciutat.
- e) L'activitat de pesca, realitzada a títol individual per persones que disposen de llicència de pesca des de les platges o bé des de les zones delimitades per a la pràctica de la pesca.
- f) Les activitats lliures no organitzades, de caràcter esportiu o d'esbarjo, realitzades per persones a títol individual en els espais reservats de les platges.

Article 2. Temporades alta, mitjana i baixa.

A efectes de la regulació i l'ordenació de l'ús esportiu de les platges de Barcelona continguda en aquest decret, es distingeixen les tres temporades següents:

a) La temporada baixa, que integra:

1) El període comprès entre la Festivitat de la Mercè i el dissabte anterior a Divendres Sant, ambdós dies exclosos.

Si la Festivitat de la Mercè coincideix amb divendres o dissabte, el període de temporada baixa estarà comprès entre el diumenge posterior a la Festivitat de la Mercè i el dissabte anterior a Divendres Sant, ambdós dies exclosos.

2) Els dies entre setmana del mes d'abril a excepció dels dies del període comprès entre el dissabte anterior a Divendres Sant i el dilluns de Pasqua Florida inclosos si es celebren durant el mes d'abril.

b) La temporada mitjana, que integra:

1) Els dissabtes i diumenges del mes d'abril i de dilluns a diumenge del mes de maig fins al dissabte anterior al dia 1 de juny, exclòs.

2) El període comprès entre el dissabte anterior a Divendres Sant i el dilluns de Pasqua Florida, ambdós dies inclosos.

3) El període comprès entre el diumenge posterior a l'11 de setembre, aquest exclòs, i la Festivitat de la Mercè, aquesta inclosa. Si la Festivitat de la Mercè coincideix amb divendres o dissabte, el període s'allarga fins al diumenge posterior a la Festivitat de la Mercè, inclòs.

c) La temporada alta, que integra

El període comprès entre el dissabte anterior al dia 1 de juny i el diumenge posterior al 11 de setembre, ambdós dies inclosos.

Article 3. Pràctica del surf, el paddle surf i el windsurf

1. D'acord amb el Decret 56/2003, de 20 de febrer, pel qual es regulen les activitats físicoesportives en el medi natural, el surf, el paddle surf i el windsurf són activitats de pràctica esportiva nàutica.

2. En general, està permesa la pràctica del surf, el paddle surf i el windsurf en situació de Pre-Alerta i Alerta del Pla Bàsic d'Emergència Municipal per mal estat de la mar (PAEM), i en aquests casos és responsabilitat de la pràctica de l'esport la mateixa esportista. No obstant això, les forces i cossos de seguretat, excepcionalment, poden prohibir expressament aquesta pràctica si perceben que hi ha un risc greu i concret per a la seguretat de les persones.

3. No està permesa la pràctica del surf, el paddle surf o el windsurf quan hi hagi activació de la fase d'Emergència del PAEM.

4. S'ha de fomentar que les persones que practiquin aquestes activitats estiguin en possessió d'una llicència federativa o d'una assegurança.

5. En les temporades mitjana i alta, quan la zona de bany estigui delimitada amb boies, l'ús d'aquesta zona és exclusiu dels i les banyistes. En el cas de bandera verda i groga, pel risc que suposa pels i les banyistes, no es permet la pràctica del surf, el windsurf o el paddle surf dins de la zona de bany. Només es poden practicar fora de la zona marcada per les boies. L'accés a l'exterior de la zona de boies s'ha de fer obligatòriament pels canals d'embarcacions establerts.

Article 4. *Activitats realitzades a la zona de sorra de les platges durant la temporada baixa*

1. Les activitats esportives organitzades per federats o associacions i els esdeveniments internacionals i/o d'interès de ciutat requereixen de permís administratiu i es poden realitzar en els espais habilitats a la platja de Sant Sebastià, del Somorrostro, de la Nova Icària, del Bogatell i de la Mar Bella de dilluns a diumenge de 8.30 a 16.00 hores.
2. Les activitats esportives organitzades per persones físiques o jurídiques que suposin un aprofitament comú especial o privatiu de les platges en benefici propi requereixen de permís administratiu i es poden realitzar en els espais habilitats a la platja de Sant Sebastià, del Somorrostro, de la Nova Icària, del Bogatell i de la Mar Bella de dilluns a diumenge de 8.30 a 16.00 hores.
3. Les activitats lliures no organitzades es poden realitzar amb una ocupació màxima de la meitat de les platges Barcelona de dilluns a diumenge, sense limitació horària.
4. L'activitat de la pesca es pot realitzar en totes les platges de dilluns a diumenge, sense limitació horària.
5. En tot cas, la localització de l'activitat i les zones habilitades estan subjectes a l'avaluació i aprovació prèvia dels serveis municipals en funció de la disponibilitat de la sorra.
6. Les persones o entitats federades i les associacions han d'acreditar la inscripció al registre de federacions i al registre al cens d'organitzadors o organitzadores d'activitats esportives, respectivament. També han de disposar d'una pòlissa de responsabilitat civil i del certificat professional conforme està inscrit o inscrita en el Registre Oficial de Professionals de l'Esport de Catalunya o, en el seu defecte, d'un acord de vinculació o de voluntariat entre l'entitat i el tècnic o tècnica amb titulació homologada.
7. En l'annex 1 s'incorpora un quadre esquemàtic en el qual se sintetitzen els requeriments establerts en els apartats anteriors, corresponents a les activitats esportives realitzades a la zona de sorra de les platges durant la temporada baixa.

Article 5. *Activitats realitzades a la zona de sorra de les platges durant la temporada mitjana*

1. Les activitats esportives organitzades per federats o associacions i els esdeveniments internacionals i/o d'interès de ciutat requereixen de permís administratiu i es poden realitzar en els espais habilitats a la platja de Sant Sebastià, del Somorrostro, de la Nova Icària, del Bogatell i de la Mar Bella de dilluns a divendres de 8.00 a 20.00 hores, i dissabte i diumenge de 08.00 a 10.00 hores i de 18.00 a 20.00 hores.
2. Les activitats esportives organitzades per persones físiques o jurídiques que suposin un aprofitament comú especial o privatiu de les platges en benefici propi requereixen de permís administratiu i es poden realitzar en els espais habilitats a la platja de Sant Sebastià, del Somorrostro, de la Nova Icària, del Bogatell i de la Mar Bella de dilluns a divendres de 08.00 a 20.00 hores, i dissabte i diumenge de 08.00 a 10.00 hores i de 18.00 a 20.00 hores.
3. Les activitats lliures no organitzades es poden realitzar en els espais habilitats a la platja de Sant Miquel, del Somorrostro, de la Nova Icària i del Bogatell de dilluns a diumenge sense limitació horària.
4. L'activitat de la pesca es pot realitzar en totes les platges de dilluns a diumenge sense limitació horària.
5. En tot cas, la localització de l'activitat i les zones habilitades estan subjectes a l'avaluació i aprovació prèvia dels serveis municipals en funció de la disponibilitat de la sorra.
6. Les persones o entitats federades i les associacions han d'acreditar la inscripció al registre de federacions i el registre al cens d'organitzadors/es d'activitats esportives, respectivament. També han de disposar de la pòlissa de responsabilitat civil i el certificat professional d'estar inscrit en el Registre Oficial de Professionals de l'Esport de Catalunya o, en el seu defecte, d'un acord de vinculació o de voluntariat entre l'entitat i el tècnic amb titulació homologada.

7. En l'annex 2 s'incorpora un quadre esquemàtic en el qual se sintetitzen els requeriments establerts en els apartats anteriors i en l'annex 4 els plànol corresponents a les activitats esportives realitzades a la zona de sorra de les platges durant la temporada mitjana.

Article 6. Activitats realitzades a la zona de sorra les platges durant la temporada alta

1. Les activitats esportives organitzades per federats o associacions i els esdeveniments internacionals i/o d'interès de ciutat requereixen de permís administratiu i es poden realitzar en els espais habilitats a la platja de Sant Sebastià, del Somorrostro, de la Nova Icària, del Bogatell i de la Mar Bella de dilluns a divendres de 8.00 a 10.00 hores i de 19.00 a 21.00 hores.

2. Les activitats esportives organitzades per persones físiques o jurídiques que suposin un aprofitament comú especial o privatiu de les platges en benefici propi requereixen de permís administratiu i es poden realitzar en els espais habilitats a la platja de Sant Sebastià, del Somorrostro, de la Nova Icària, del Bogatell i de la Mar Bella de dilluns a divendres de 8.00 a 10.00 hores i de 19.00 a 21.00 hores.

3. Les activitats lliures no organitzades es poden realitzar en els espais habilitats a la platja de Sant Miquel, del Somorrostro, de la Nova Icària i del Bogatell de dilluns a diumenge sense limitació horària.

4. L'activitat de la pesca es pot realitzar en totes les platges de dilluns a diumenge de 21.00 a 10.00 hores i a la zona de pesca habilitada de 19.00 a 21.00 hores.

5. En tot cas, la localització de l'activitat i les zones habilitades estan subjectes a l'avaluació i aprovació prèvia dels serveis municipals en funció de la disponibilitat de la sorra.

6. Les persones o entitats federades i les associacions han d'acreditar la inscripció al registre de federacions i el registre al cens d'organitzadors/es d'activitats esportives, respectivament. També han de disposar de la pòlissa de responsabilitat civil i el certificat professional d'estar inscrit en el Registre Oficial de Professionals de l'Esport de Catalunya o, en el seu defecte, d'un acord de vinculació o de voluntariat entre l'entitat i el tècnic amb titulació homologada.

7. En l'annex 3 s'incorpora un quadre esquemàtic en el qual se sintetitzen els requeriments establerts en els apartats anteriors i en l'annex 4 els plànol corresponents a les activitats esportives realitzades a la zona de sorra de les platges durant la temporada alta.

Article 7. Documentació i liquidació de la taxa per la utilització privativa o aprofitament especial del domini públic municipal.

1. Els i les esportistes federats i federades i els pescadors i les pescadores han d'estar en possessió de la documentació acreditativa corresponent, expedida per l'organisme responsable, i han dur-la a sobre en el moment en què es realitzi l'activitat

2. En cas que es tracti d'una activitat econòmica, aquesta està subjecta a l'obtenció del permís municipal corresponent i al pagament de la taxa per la utilització privativa o l'aprofitament especial del domini públic, liquidada d'acord amb l'establert a l'Ordenança fiscal 3.10.

3. Per a l'obtenció del permís cal presentar una sol·licitud de permís al Departament d'Assessoria i Tramitació Jurídica, Direcció de Serveis Generals de l'Institut Municipal de Parcs i Jardins, la qual ha de ser resolta pel mateix departament d'acord amb les directrius de la Direcció de Platges de Barcelona Cicle de l'Aigua i l'Institut Barcelona Esports.

Article 8. Compliment dels requisits establerts per la normativa específica

Totes les condicions i els requisits mínims establerts en aquest decret per a la realització dels diversos usos i activitats esportives s'entenen sens perjudici del compliment d'aquells altres requisits que estiguin previstos en la normativa específica que reguli l'exercici de la seva pràctica.

Disposició final única. *Entrada en vigor.*

Aquest decret entra en vigor l'endemà de la seva publicació en el Butlletí Oficial de la Província de Barcelona.

ANNEX 1: ÚS ESPORTIU A LA ZONA DE SORRA DE LES PLATGES EN TEMPORADA BAIXA⁴

ÚS ESPORTIU	LLOC^{1,2}	SOL·LICITUD DE PERMÍS	HORARI	REQUISITS MÍNIMS³
Activitats esportives organitzades per federats o associacions Esdeveniments internacionals i/o d'interès de ciutat	Platja de Sant Sebastià Platja del Somorrostro Platja de la Nova Icària Platja del Bogatell Platja de la Mar Bella	Sí	Recollit al permís. De dilluns a diumenge entre 8:30 a 16.00 h	<ul style="list-style-type: none"> - Federacions: acreditar la inscripció al registre de federacions. - Associacions: acreditar el registre al cens d'organitzadors/es d'activitats esportives. - Disposar de Pòlissa de responsabilitat civil. - Disposar de Titulació professional atorgada pel Registre Oficial de Professionals de l'Esport de Catalunya o, en el seu defecte, d'un acord de vinculació o voluntariat entre l'entitat i el tècnic amb titulació homologada.
Activitats esportives organitzades per persones físiques o jurídiques que suposin un aprofitament comú especial o privatiu de les platges en benefici propi	Platja de Sant Sebastià Platja del Somorrostro Platja de la Nova Icària Platja del Bogatell Platja de la Mar Bella	Sí	Recollit al permís. De dilluns a diumenge entre 8:30 a 16.00 h	<ul style="list-style-type: none"> - Acreditar el registre al cens d'organitzadors/es d'activitats esportives. - Disposar de pòlissa de responsabilitat civil. - Disposar de la titulació professional atorgada pel Registre Oficial de Professionals de l'Esport de Catalunya.
Activitats lliures no organitzades	Totes les platges amb una ocupació màxima de la meitat de l'espai habilitat.	No	Sense limitació	Sense requisits
Pesca	Lliure	No	Lliure	Segons estableix la normativa vigent

¹ Subjecte a l'avaluació i aprovació prèvia dels serveis municipals i en funció de la disponibilitat de la sorra

² Espais habilitats per a la pràctica de l'esport organitzat, lliure i de la pesca segons mapes Annex 4

³ Són requisits mínims que no exigeixen de la presentació de la comunicació prèvia o la sol·licitud de llicència que la normativa sectorial exigeixi per a l'exercici de l'activitat.

⁴ Consultable a: <https://www.barcelona.cat/ca/que-pots-fer-a-bcn/banys-i-platges/temporada-de-banys>

ANNEX 2: ÚS ESPORTIU A LA ZONA DE SORRA DE LES PLATGES EN TEMPORADA MITJANA⁴

ÚS ESPORTIU	LLOC ^{1,2}	SOL·LICITUD DE PERMÍS	HORARI	REQUISITS MÍNIMS ³
Activitats esportives organitzades per federats o associacions Esdeveniments internacionals i/o d'interès de ciutat	Platja de Sant Sebastià Platja del Somorrostro Platja de la Nova Icària Platja del Bogatell Platja de la Mar Bella	Sí	Recollit al permís. De dilluns a divendres entre 8.00 a 20.00 h Dissabte i diumenge de 8.00 a 10.00 h i de 18.00 a 20.00 h	<ul style="list-style-type: none"> - Federacions: acreditar la inscripció al registre de federacions. - Associacions: acreditar el registre al cens d'organitzadors/es d'activitats esportives. - Disposar de pòlissa de responsabilitat civil. - Disposar de Titulació professional atorgada pel Registre Oficial de Professionals de l'Esport de Catalunya o, en el seu defecte, d'un acord de vinculació o voluntariat entre l'entitat i el tècnic amb titulació homologada.
Activitats esportives organitzades per persones físiques o jurídiques que suposin un aprofitament comú especial o privatiu de les platges en benefici propi	Platja de Sant Sebastià Platja del Somorrostro Platja de la Nova Icària Platja del Bogatell Platja de la Mar Bella	Sí	Recollit al permís. De dilluns a divendres entre 8.00 a 20.00 h Dissabte i diumenge de 8.00 a 10.00 h i de 18.00 a 20.00 h	<ul style="list-style-type: none"> - Acreditar el registre al cens d'organitzadors/es d'activitats esportives. - Disposar de pòlissa de responsabilitat civil. - Disposar de la titulació professional atorgada pel Registre Oficial de Professionals de l'Esport de Catalunya.
Activitats lliures no organitzades	Platja de Sant Miquel Platja del Somorrostro Platja de la Nova Icària Platja del Bogatell	No	Sense limitació	Sense requisits
Pesca	Lliure	No	Lliure	Segons estableix la normativa vigent

¹ Subjecte a l'avaluació i aprovació prèvia dels serveis municipals i en funció de la disponibilitat de la sorra

² Espais habilitats per a la pràctica de l'esport organitzat, lliure i de la pesca segons mapes Annex 4

³ Són requisits mínims que no eximeixen de la presentació de la comunicació prèvia o la sol·licitud de llicència que la normativa sectorial exigeixi per a l'exercici de l'activitat.

⁴ Consultable a: <https://www.barcelona.cat/ca/que-pots-fer-a-bcn/banys-i-platges/temporada-de-banys>

ANNEX 3: ÚS ESPORTIU A LA ZONA DE SORRA DE LES PLATGES EN TEMPORADA ALTA⁴

ÚS ESPORTIU	LLOC ^{1,2}	SOL·LICITUD DE PERMÍS	HORARI	REQUISITS MÍNIMS ³
Activitats esportives organitzades per federats o associacions Esdeveniments internacionals i/o d'interès de ciutat	Platja de Sant Sebastià Platja del Somorrostro Platja de la Nova Icària Platja del Bogatell Platja de la Mar Bella	Sí	Recollit al permís. De dilluns a divendres de 8.00 a 10.00 h i de 19.00 a 21.00 h	<ul style="list-style-type: none"> - Federacions: acreditar la inscripció al registre de federacions. - Associacions: acreditar el registre al cens d'organitzadors/es d'activitats esportives. - Disposar de pòlissa de responsabilitat civil. - Disposar de Titulació professional atorgada pel Registre Oficial de Professionals de l'Esport de Catalunya o, en el seu defecte, d'un acord de vinculació o voluntariat entre l'entitat i el tècnic amb titulació homologada.
Activitats esportives organitzades per persones físiques o jurídiques que suposin un aprofitament comú especial o privatiu de les platges en benefici propi	Platja de Sant Sebastià Platja del Somorrostro Platja de la Nova Icària Platja del Bogatell Platja de la Mar Bella	Sí	Recollit al permís. De dilluns a divendres de 8.00 a 10.00 h i de 19.00 a 21.00 h	<ul style="list-style-type: none"> - Acreditar el registre al cens d'organitzadors/es d'activitats esportives. - Disposar de pòlissa de responsabilitat civil. - Disposar de la titulació professional atorgada pel Registre Oficial de Professionals de l'Esport de Catalunya.
Activitats lliures no organitzades	Platja de Sant Miquel Platja del Somorrostro Platja de la Nova Icària Platja del Bogatell	No	Sense limitació	Sense requisits
Pesca	Zona de pesca	No	de 19.00h a 21.00h	Segons estableix la normativa vigent
	Lliure	No	de 21.00h a 10.00h	

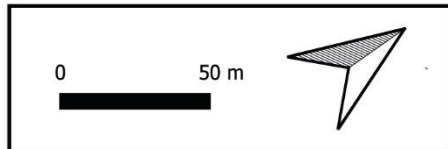
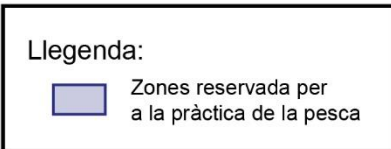
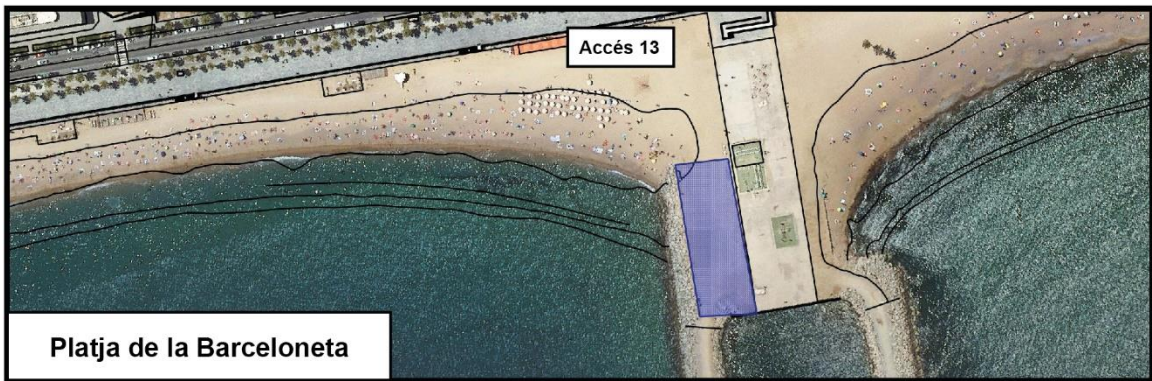
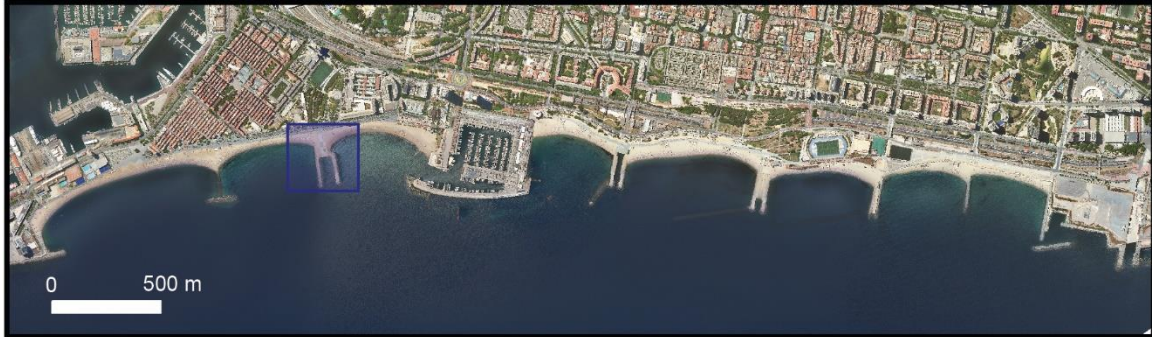
¹ Subjecte a l'avaluació i aprovació prèvia dels serveis municipals i en funció de la disponibilitat de la sorra

² Espais habilitats per a la pràctica de l'esport organitzat, lliure i de la pesca segons mapes Annex 4


³ Són requisits mínims que no eximeixen de la presentació de la comunicació prèvia o la sol·licitud de llicència que la normativa sectorial exigeixi per a l'exercici de l'activitat.

⁴ Consultable a: <https://www.barcelona.cat/ca/que-pots-fer-a-bcn/banys-i-platges/temporada-de-banys>

ANNEX 4: ZONES ESPORTIVES PER A LA PRÀCTICA ORGANITZADA ESPORTIVA I D'ESBARJO LLIURE, I ACTIVITAT DE PESCA





Llegenda:
 Zones esportives d'activitats organitzades

