



**Ajuntament
de Barcelona**

OFICINA MUNICIPAL DE DADES

DEPARTAMENT D'ANÀLISI

ELS SALARIS A BARCELONA 2021

Febrer de 2023

INDEX

Presentació.....	3
Introducció	4
Síntesi dels principals resultats.....	6
1. ELS SALARIS MITJANS A BARCELONA.....	8
Remuneracions salarials mitjanes a Barcelona i a d'altres àmbits territorials	8
Remuneracions salarials mitjanes per districtes	9
Remuneracions salarials mitjanes per edat	10
Remuneracions salarials mitjanes per nacionalitat	12
Remuneracions salarials mitjanes per nivell d'estudis	13
Remuneracions salarials mitjanes per categoria professional	14
Remuneracions salarials mitjanes per sector d'activitat	16
Remuneracions salarials mitjanes per tipus de contracte	20
Remuneracions salarials mitjanes per tipus de jornada	23
2. DIFERÈNCIES SALARIALS ENTRE DONES I HOMES	25
3. SALARIS I CAPACITAT ADQUISITIVA A BARCELONA	29
4. DISTRIBUCIÓ, DISPERSIÓ I DESIGUALTAT SALARIAL A BARCELONA	35
Distribució salarial	35
Dispersió i desigualtat salarial	37
Nota metodològica	41

Presentació

El Departament d'Anàlisi de l'Oficina Municipal de Dades de l'Ajuntament de Barcelona presenta una nova edició de l'informe anual que es realitza a partir de la informació relativa als salaris provinent de la Mostra Continua de Vides Laborals (MCVL). L'explotació d'aquesta font d'informació permet disposar d'una estadística detallada dels salaris a la ciutat i d'una sèrie històrica de més de deu anys. La informació correspon a les persones treballadores afiliades al règim general de la Seguretat Social i ofereix una visió de l'estructura salarial que es completa amb l'anàlisi de la bretxa salarial entre dones i homes, l'evolució de la capacitat adquisitiva dels salaris i d'altres aspectes com la mesura de la desigualtat salarial a la ciutat.

Els salaris constitueixen la principal font d'ingressos de les persones treballadores i són determinant directe de la seva capacitat de despesa, estalvi o inversió. En el primer capítol de l'informe es presenten els guanys salarials mitjans de la població de Barcelona per al 2021, el darrer any disponible, en funció de diverses característiques personals dels treballadors/es, del lloc de treball que ocupen i de la seva situació laboral. L'anàlisi es basa fonamentalment en els salaris anuals, però també es presenten alguns resultats de l'explotació en termes de salari dia. L'informe posa el focus en les persones assalariades residents a Barcelona, amb independència d'on estigui ubicat el seu centre de treball, però també s'inclouen referències als salaris de les persones que treballen a Barcelona -visquin on visquin- i als del conjunt de Catalunya i Espanya. Com en anys anteriors i per oferir una visió tan detallada a nivell territorial com permet la representativitat de la mostra es presenta també la informació relativa als salaris mitjans dels deu districtes de la ciutat.

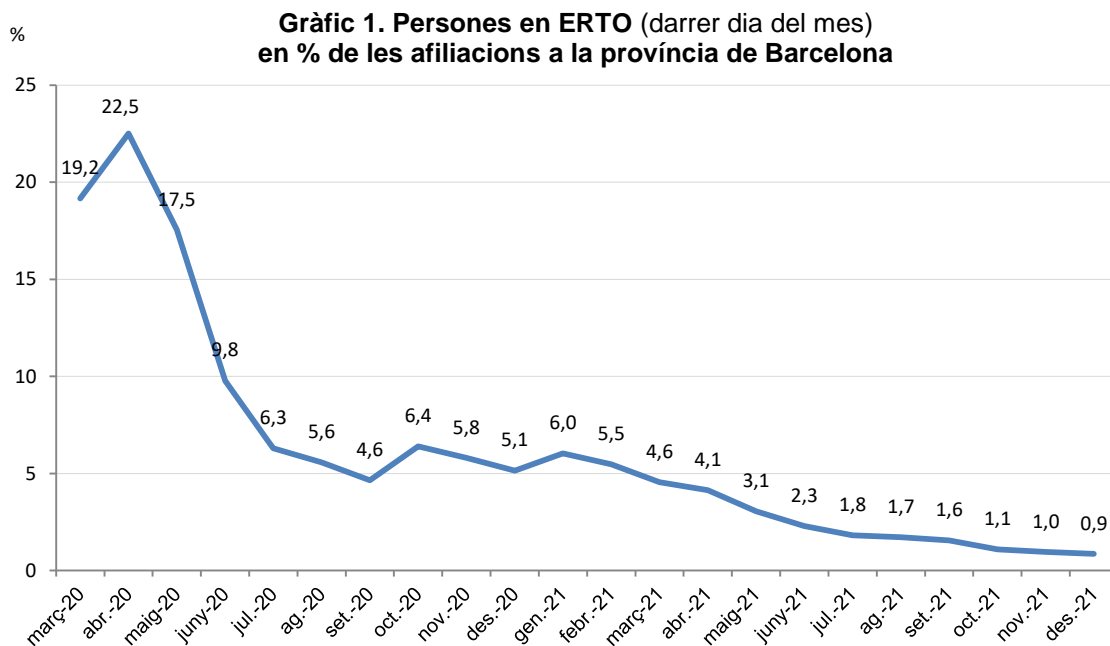
Les diferències salarials de gènere es van posant de relleu al llarg de l'anàlisi i queden sintetitzades al capítol 2. En el capítol 3 s'analitza l'evolució nominal i real dels salaris durant els darrers deu anys i els resultats mostren que les persones treballadores residents a Barcelona encara no han pogut recuperar -en termes de mitjana- la capacitat adquisitiva de fa una dècada. Al capítol 4 s'aborden les mesures de distribució i les ràtios de dispersió salarial a Barcelona, dos dels indicadors més importants del nivell d'equitat i cohesió d'una societat. I finalment l'informe es tanca amb una breu nota metodològica.

En línia amb la recuperació del PIB de la ciutat en el 2021 (+5,5% interanual en volum), l'evolució dels salaris mitjans també ha estat molt positiva, registrant un alça respecte al 2020 superior a la inflació. Això s'ha traduït en un moderat augment de la capacitat adquisitiva dels salaris, també en relació amb la situació de pre pandèmia de 2019. Si bé aquest increment del salari mitjà en termes reals no ha estat suficient per recuperar globalment el nivell de deu anys enrere, l'evolució en aquest període ha estat més favorable pels col·lectius més afectats tradicionalment per la pobresa salarial –dones, joves, població estrangera- gràcies a mesures com els augments del salari mínim interprofessional (SMI) dels darrers anys.

Introducció

L'esclat de la pandèmia en el 2020 va impactar negativament sobre l'economia i el mercat de treball a la ciutat, trencant de forma abrupta el llarg període de recuperació i expansió de l'ocupació iniciat en el 2013. Tanmateix, el desplegament de la vacunació i els avanços mèdics van fer possible que l'activitat econòmica s'anés recuperant progressivament en el 2021, malgrat que durant bona part de l'any encara va estar vigent el segon estat d'alarma i es van mantenir algunes restriccions que van afectar especialment els sectors econòmics més dependents de la interacció social, com ara l'hostaleria, el comerç i les activitats artístiques. La reactivació de l'economia es va anar traslladant al mercat laboral i a final de 2021 ja s'havia recuperat l'ocupació perduda en el 2020.

L'impacte de la COVID-19 hauria estat molt superior de no ser per les mesures extraordinàries implementades per blindar temporalment la destrucció de teixit productiu i llocs de treball. La vigència de figures com els Expedients de Regulació Temporal d'Ocupació (ERTO) es va anar prorrogant davant de les successives onades de la pandèmia, el que va permetre a les persones afectades percebre la prestació d'atur i mantenir la vinculació amb l'empresa i l'afiliació a la Seguretat Social. D'aquesta manera, les persones que continuaven treballant i rebent remuneracions salarials han conviscut -sovint en el sí de les mateixes empreses- amb les acollides als ERTO, que seguien en plantilla però remunerades amb les prestacions del Servei Públic d'Ocupació Estatal (SEPE).



L'afectació dels ERTO va assolir màxims a l'abril de 2020, quan un 22,5% de les persones afiliades a la Seguretat Social a la demarcació de Barcelona es va trobar en aquesta situació. Al

gener de 2021, coincidint amb l'onada de coronavirus per la variant òmicron, el percentatge es va situar en el 6%, però posteriorment va anar minvant a mesura que l'activitat s'anava recuperant i l'afiliació efectiva —l'afiliació total menys les persones afectades per ERTO- ja va tancar l'any representant prop del 100% del total d'afiliats.

Les dades que es presenten a l'informe es refereixen a les persones afiliades a la Seguretat Social en termes efectius i per tant remunerades amb salaris, sense prendre en consideració els ingressos per ERTO en els casos en que les persones hagin estat en aquesta situació, donat que la informació relativa als rendiments del treball que resulta d'aquesta explotació estadística de la MCVL correspon als ingressos percebuts per compte d'altri i no inclou les prestacions o subsidis per desocupació¹.

Les remuneracions salarials mitjanes es van recuperar en el 2021 de l'impacte de la pandèmia, després de tancar el 2020 globalment a la baixa, amb una afectació molt desigual per sectors. Per a les persones que seguien en ERTO en el 2021, aquest recurs els va permetre compensar part del descens dels ingressos salarials amb les prestacions d'atur.

¹ Veure Nota metodològica

Síntesi dels principals resultats

- L'any 2021, el salari mitjà de les persones residents a Barcelona va ser de **32.324 euros bruts anuals**, un 5,8% més elevat que el dels residents a l'Àrea Metropolitana i superior també al del conjunt de Catalunya (+15,1%) i Espanya (+26,5%). El **salari/dia mitjà** de la població barcelonina va ser de **101,33 euros bruts**.
- Els salaris mitjans a Barcelona **es van recuperar en el 2021 de l'impacte de la pandèmia**. El **repunt que experimenten les remuneracions anuals en relació amb el 2020, tant en termes nominals (+5,7%) com reals (+2,8%)** les situa **per sobre del nivell de 2019 (+1,6% real)**, però no ha estat suficient per recuperar la capacitat adquisitiva de fa una dècada, amb un **lleuger descens respecte al 2011 (-1,5% real)**.
- Les branques de ***l'Hostaleria i Activitats Artístiques, de Lleure i Serveis a les Persones***, que van resultar més afectades per la crisi sanitària, són les que en 2021 **presenten els increments salarials anuals més intensos** (+30,2% i +26,5% en termes reals, respectivament). Tanmateix, les retribucions mitjanes a *l'Hostaleria*, les més baixes de l'economia, es situen encara molt per sota del nivell de prepandèmia (-26,5%).
- L'evolució de les remuneracions salarials mitjanes dels barcelonins/es en el 2021 va ser més favorable que la del conjunt de Catalunya (+2,1% real) i Espanya (+1,5%), àmbits on també s'observa una pèrdua de capacitat adquisitiva respecte a deu anys enrere (-1,8%).
- **El salari mitjà de les dones residents a Barcelona l'any 2021 (29.251 euros) va ser un 17,4% inferior al dels homes (35.415 euros)**. La bretxa salarial de gènere s'ha mantingut gairebé estabilitzada respecte al 2020, ja que els salaris de dones i homes han crescut a un ritme similar (+2,9% i +2,8% real, respectivament). Tanmateix, **la bretxa ha tendit a escurçar-se des de mitjans de la passada dècada**. En el conjunt dels darrers deu anys els homes han patit en termes de mitjana una devaluació salarial (-5,5%) mentre que **les remuneracions mitjanes del col·lectiu femení s'han vist més afavorides pels augments de l'SMI i la seva capacitat adquisitiva ha crescut en relació amb el nivell de 2011 (+3,9%)**, reduint distàncies amb els salaris dels homes.
- La bretxa de gènere a Barcelona en 2021 va ser inferior a la dels residents a l'Àrea Metropolitana (18,7%) i Catalunya (17,8%) però lleugerament superior a la d'Espanya (17%). La bretxa seguia sent molt generalitzada: les dones van cobrar menys que els homes en totes les franges d'edat, especialment en les més avançades. Als sectors més ben pagats com el de *Finances i Assegurances*, els salaris anuals mitjans del col·lectiu femení van ser un 37,2% inferiors als dels homes. En les jornades a temps complet la bretxa salarial mitjana va ser del 13,8%.
- Les **diferències salarials intergeneracionals es van reduir en 2021, ja que la població més jove es va veure més afavorida per la recuperació dels salaris mitjans**. Els salaris més baixos, els dels joves de fins a 24 anys, van registrar l'augment més intens en relació amb l'any 2020 (+13,3% real) gràcies a la favorable evolució del mercat de treball, amb l'atur juvenil en mínims històrics. **Tot i que la remuneració mitjana dels més joves encara representava menys de la meitat del salari mitjà, els augments de l'SMI han afavorit un notable guany de poder adquisitiu en relació amb deu anys enrere (+32,4%)**.

- Els salaris mitjans de la **població estrangera**, que van patir un major descens arran de la crisi sanitària, experimenten **una recuperació en relació amb el 2020 (+9,3 real) més intensa que els de les persones de nacionalitat espanyola (+1,9%)**. L'augment dels salaris de les persones estrangeres en la darrera dècada també ha estat notable (+34,9% real), **malgrat que encara són més d'un 20% inferiors a la mitjana**.
- En el 2021 també **s'han reduït lleugerament les diferències salarials sectorials i entre grups professionals**, que la pandèmia va intensificar. L'augment de les retribucions dels *Auxiliars administratius* en relació amb el 2020 (+5,7% real) contrasta amb el lleuger retrocés en la categoria de *Llicenciats, enginyers i alta direcció* (-1,2%). Tot i així, el salari mitjà d'aquests últims multiplica per 3,2 vegades el dels *Auxiliars administratius*, i el del sector d'*Activitats Financeres i d'Assegurances* és fins a 4,3 vegades el de l'*Hostaleria*.
- La pèrdua de pes relatiu des de l'esclat de la pandèmia dels contractes temporals, especialment dels més precaris, de més curta durada i remuneracions més baixes s'ha traduït en el 2021 –abans de l'entrada en vigor de la darrera reforma laboral- en un **augment retributiu mitjà dels contractes temporals (+4% real respecte al 2020), més intens que en la contractació indefinida (+2,4%)**. Tot i així, les persones amb la modalitat més estable de contractació seguien cobrant de mitjana prop d'un 50% més en còmput anual. En termes de salari/dia, el dels contractes indefinits va superar de mitjana en un 8,6% el dels temporals.
- **Les remuneracions anuals mitjanes en jornada parcial**, que van patir en 2020 una reducció més intensa que les de jornada completa, **experimenten en 2021 un major increment real dels salaris (+4,6%)**. Tanmateix, en còmput anual, les retribucions mitjanes en jornada completa seguien doblant les dels treballadors amb jornada parcial i en termes de salari/dia van ser un 45% superiors.
- L'evolució dels salaris mitjans en 2021 ha estat molt positiva a tots els districtes, amb un augment nominal generalitzat en relació amb el 2020 encapçalat pel districte de Ciutat Vella, el de remuneracions mitjanes més baixes (23.285 €/any). Això ha afavorit una **lleugera reducció de les desigualtats salarials territorials** que havien augmentat amb la pandèmia.
- En 2021, **més d'un 30% de les persones assalariades** residents a Barcelona va rebre **com a màxim uns ingressos salarials de 1.000 euros nets als mes**. El percentatge es va reduir prop de quatre punts en relació amb el 2020, però seguia per sobre del nivell de 2019, sent més elevat en el cas de les dones (33,1%). Entre els menors de 30 anys va arribar al 52,6%.
- Les dades de 2021 posen de manifest un **repunt anual dels salaris mitjans especialment intens a les franges salarials més baixes**, les que més van patir l'impacte negatiu de la pandèmia, afavorint la **reducció de les desigualtats salarials respecte al 2020**. Malgrat que els decils per sota de la mediana no recuperen del tot la capacitat adquisitiva perduda arran de la pandèmia, **les millores del salari mínim**, especialment la de 2019 i **el bon comportament del mercat de treball en 2021** especialment entre la població més jove, **han afavorit els percentils més baixos (10 i 20) i han donat lloc a una moderada correcció de les desigualtats entre els decils més extrems en el conjunt dels darrers deu anys**.

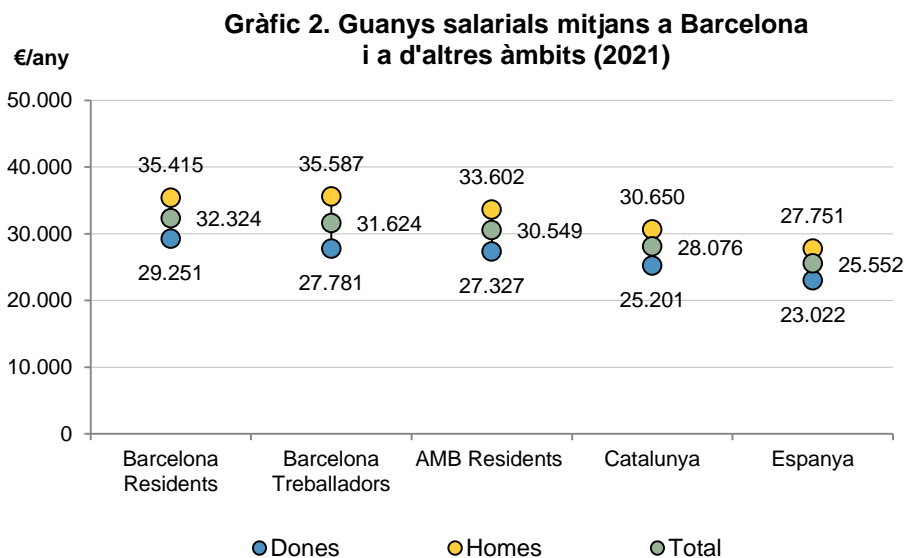
1. ELS SALARIS MITJANS A BARCELONA

En aquest apartat es presenta l'anàlisi dels salaris mitjans que van percebre les persones assalariades residents a Barcelona durant el 2021, l'any caracteritzat per l'inici de la recuperació post-pandèmia de l'economia i el mercat de treball. Les remuneracions mitjanes de la població s'analitzen en funció de les seves característiques personals (sexe, edat, nacionalitat i nivell d'estudis), el lloc de treball que ocupen les persones treballadores (categoria professional i sector d'activitat) o la seva situació laboral (tipus de contracte i de jornada), aspectes que condicionen de forma important els nivells salarials.

Remuneracions salarials mitjanes a Barcelona i a d'altres àmbits territorials

En el 2021, el **sou mitjà de les persones residents** a Barcelona es va situar en els **32.324 euros bruts anuals**, essent superior al del conjunt de Catalunya (un 15,1% més) i al d'Espanya (+26,5%). També va ser un 5,8% més elevat que el salari mitjà dels residents a l'AMB, però tan sols un 2,2% superior al de les persones assalariades amb un lloc de treball localitzat a la ciutat, independentment del seu lloc de residència.

Com en anys anteriors, el **salari mitjà de les dones** residents a Barcelona (**29.251 euros**) va ser superior a les remuneracions mitjanes del col·lectiu femení a la resta d'àmbits analitzats. Però en el cas dels **homes** (**35.415 euros**) el salari mitjà dels residents s'ha vist superat lleugerament pel del col·lectiu masculí que ocupa un lloc de treball a la ciutat.



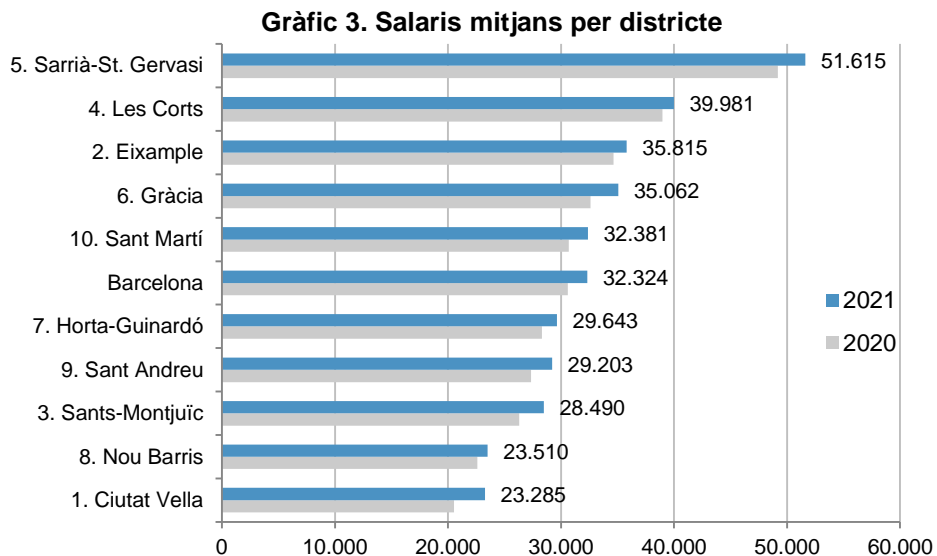
L'any 2021, les remuneracions mitjanes de les barcelonines van ser un 17,4% inferiors a les dels homes, que van percebre de mitjana gairebé 6.200 euros bruts anuals més. Aquesta

diferència (**bretxa salarial²**) s'ha mantingut bastant estabilitzada respecte a l'any anterior, ja que el salari de dones i homes en el 2021 va augmentar a un ritme similar i segueix sent molt elevada, sent un dels indicadors que millor reflecteixen la desigualtat entre homes i dones.

Remuneracions salarials mitjanes per districtes

Després d'un 2020 en que les remuneracions mitjanes van anar a la baixa a gairebé tots els districtes excepte a Sant Martí i Sarrià-Sant Gervasi (-1,6% nominal de mitjana a la ciutat), en el 2021 els salaris han crescut en termes nominals de forma generalitzada, amb un repunt anual més marcat a Ciutat Vella (+13,3%) i increments també superiors a la mitjana a Sants-Montjuïc (+8,3%), Gràcia (+7,5%) i Sant Andreu (+6,7%). L'augment més moderat en relació amb el 2020 –inferior a la inflació– s'ha registrat a Les Corts (+2,6%), l'únic districte en que el salari mitjà en 2021 seguia en termes nominals situat per sota del nivell de 2019.

Malgrat que el ritme de recuperació dels salaris en el 2021 no ha estat homogeni territorialment, l'ordenació dels districtes en funció de les retribucions mitjanes dels seus residents es manté estabilitzada en relació amb el 2020. Sant Martí és el districte amb els salaris mitjans situats més a prop del valor de ciutat, mentre que com és habitual, Sarrià-Sant Gervasi segueix al capdamunt amb unes retribucions mitjanes superiors en un 60% a les del conjunt dels residents a Barcelona. A l'extrem oposat, els salaris mitjans a Nou Barris es situen un 27,3% per sota del nivell mitjà, de forma similar a Ciutat Vella, que tanca la banda baixa amb unes remuneracions un 28% inferiors a la mitjana. Tanmateix, el fort repunt registrat en el 2021 en aquest districte ha afavorit una certa **reducció de les desigualtats salarials territorials**.



² Diferència salarial entre els ingressos bruts mitjans anuals d'homes i dones, expressada en % dels ingressos bruts mitjans dels homes.

Remuneracions salarials mitjanes per edat

L'edat és una variable que normalment juga un paper important en els nivells salarials. Les retribucions acostumen a ser creixents amb l'edat, doncs sovint es vinculen amb factors com l'antiguitat i l'experiència en el lloc de treball. Les **desigualtats salarials intergeneracionals** són ben presents en un mercat de treball caracteritzat per la dualitat existent entre les remuneracions mitjanes dels joves i les de la resta de persones treballadores que, malgrat els períodes de crisi, poden mantenir el lloc de treball i salaris més elevats.

La remuneració mitjana dels menors de 24 anys és habitualment la més reduïda de totes les franges d'edat, inferior a la meitat de la mitjana, per l'elevat pes relatiu entre els joves de les modalitats contractuals temporals, caracteritzades per nivells retributius més baixos que els de les tipologies més estables. També els salaris dels joves de 25 a 29 anys queden molt per sota del valor mitjà i malgrat que les diferències s'han corregit lleugerament en els darrers anys, en el 2021 encara eren inferiors a la mitjana en més d'un 30%, amb uns 10.000 euros bruts menys a l'any.

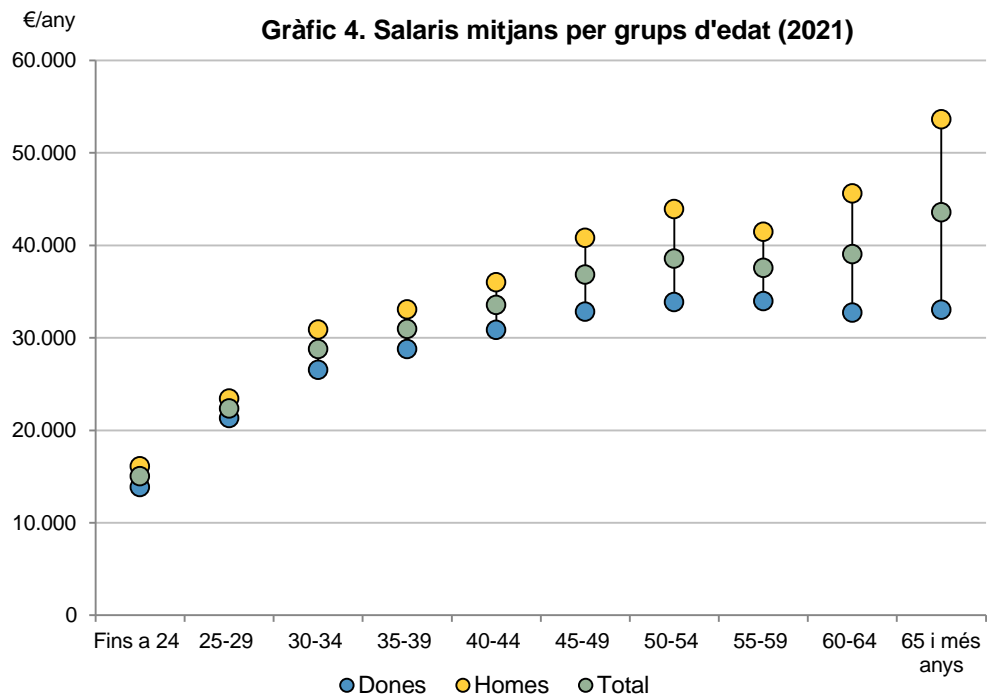
Taula 1. Salaris mitjans segons grups d'edat (€/any)

Any 2021	Total	Dones	Homes
Fins a 24	15.015	13.844	16.097
25-29	22.348	21.330	23.415
30-34	28.764	26.544	30.887
35-39	30.938	28.764	33.067
40-44	33.530	30.847	35.997
45-49	36.827	32.805	40.816
50-54	38.559	33.855	43.907
55-59	37.543	33.950	41.459
60-64	39.028	32.715	45.603
65 i més anys	43.568	33.033	53.608
Total	32.324	29.251	35.415

L'extrem salarial més alt ve encapçalat any rere any per les persones de 65 i més anys, degut a les elevades retribucions mitjanes dels homes que depassen l'edat de jubilació ordinària, especialment dels que es concentren en les categories professionals superiors. A banda d'aquest grup d'edat –el menys representatiu dins la mostra i l'únic que en el 2021 registra un descens dels salaris mitjans en termes nominals- el sou mitjà més alt correspon a les persones assalariades d'entre 60 i 64 anys (39.028 euros), que és un 20,7% superior a la mitjana, amb uns 6.700 euros bruts més a l'any. Tanmateix, això només és vàlid pels homes, ja que en el cas del col·lectiu femení el salari mitjà més elevat és, com en anys anteriors, el de la franja de 55 a 59 anys.

Si es classifica el total de persones assalariades en dos grans grups d'edat, el salari mitjà dels barcelonins/es de fins a 39 anys (26.265 euros bruts anuals) és un 18,7% inferior a la mitjana i es situa un 28,8% per sota del que perceben els de 40 i més anys (36.908 euros), que formen el grup amb una major representació dins la mostra.

Com és habitual, les remuneracions mitjanes de les dones es situen uns quants esglaons per sota de les dels homes en tots i cadascun dels grups d'edat. Les **bretxes salarials de gènere** més reduïdes es donen entre els joves, ja que els baixos nivells salarials no deixen gaire marge per les diferències. La major equiparació salarial s'observa a la franja de 25 a 29 anys, però també en aquest cas les barcelonines van percebre un salari mitjà inferior al del seus homòlegs (-8,9%). Entre els 30 i els 44 anys la bretxa salarial es manté de mitjana a l'entorn del 14% i s'eixampla pels grups d'edat més avançada. La flexibilitat que cerquen moltes dones per compatibilitzar família i feina sovint les porta a renunciar a part de la seva jornada laboral o a llocs de treball de més responsabilitat, tendint a concentrar-se en ocupacions de major parcialitat i salaris més baixos.



L'any 2021, la bretxa de gènere més elevada –després del grup de 65 i més anys, en el que va arribar al 38,4%- es va donar entre els assalariats/es de 60 a 64 anys, on el sou mitjà de les dones va ser un 28,3% inferior al dels homes (uns 12.900 euros a l'any menys). El salari mitjà més elevat en el cas del col·lectiu femení s'observa a la franja de 55 a 59 anys (33.950 euros).

En canvi, pel col·lectiu masculí, les remuneracions mitjanes més altes són –després de les dels majors de 65 anys- les del grup de 60 a 64 anys (45.603 euros), degut en bona part a les que perceben els de la categoria professional de *Llicenciats, enginyers i alta direcció*, superiors als 94.000 euros bruts anuals de mitjana.

Remuneracions salarials mitjanes per nacionalitat

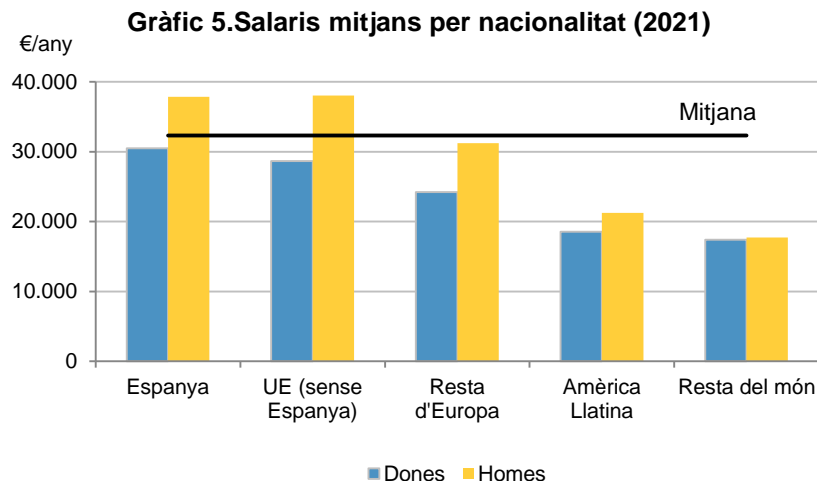
Les persones de nacionalitat espanyola –quatre de cada cinc segons la MCVL- van percebre l'any 2021 un salari mitjà de 34.054 euros, un 5,4% superior a la mitjana de ciutat. Els homes van guanyar de mitjana un 6,9% més que el col·lectiu masculí en conjunt i les dones un 4,2% més, tot i que el salari mitjà de les espanyoles, com el de la resta de dones de les diferents agrupacions geogràfiques, va situar-se per sota del salari mitjà de ciutat.

Taula 2. Salaris mitjans segons nacionalitat (€/any)

Any 2021	Total	Dones	Homes
Espanyola	34.054	30.485	37.847
Estrangera	25.442	23.593	26.935
UE (sense Espanya)	33.409	28.655	38.061
Resta d'Europa	27.201	24.232	31.220*
Amèrica Llatina	19.942	18.553	21.251
Resta del món	17.603	17.404	17.720
Total	32.324	29.251	35.415

(*) Nombre d'observacions inferior a 100

Com és habitual, les remuneracions de la població estrangera van ser més baixes (25.442 euros de mitjana), quedant en conjunt un 21,3% per sota del valor de la mitjana.



Tanmateix, en el 2021 cal destacar el salari mitjà dels ciutadans de la resta de la UE (sense Espanya), el col·lectiu d'estrangers amb una major representació a la MCVL, que s'aproxima molt al nivell retributiu de les persones de nacionalitat espanyola, superant per primera vegada el valor mitjà de ciutat (+3,4%). Això és degut a l'evolució que presenta el salari mitjà del col·lectiu masculí, que es situa per primer cop lleugerament per sobre del que perceben els espanyols.

En canvi, com habitualment, les tres agrupacions geogràfiques restants presenten salaris mitjans força més baixos. El del col·lectiu de la resta d'Europa va ser un 15,8% inferior a la mitjana, el dels procedents d'Amèrica Llatina un 38,3% més baix i el més allunyat de la mitjana va ser el de les persones de la resta del món (-45,5%).

Pel que fa a les **diferències salarials de gènere**, la bretxa més elevada es va registrar al col·lectiu de la resta de la UE, amb un salari de les dones inferior en un 24,7% al dels homes. Entre les persones de la resta d'Europa (no UE) -un col·lectiu amb poca representació dins de la mostra- la bretxa també va ser molt elevada (22,4%), superior a la que presenten les persones de nacionalitat espanyola, amb un salari de les dones inferior al dels seus homòlegs en un 19,5%. La bretxa salarial entre dones i homes de l'Amèrica Llatina va ser inferior a la mitjana (12,7%) i la major equiparació salarial entre sexes va correspondre al col·lectiu de retribucions més baixes, el de ciutadans de la resta del món.

Remuneracions salarials mitjanes per nivell d'estudis

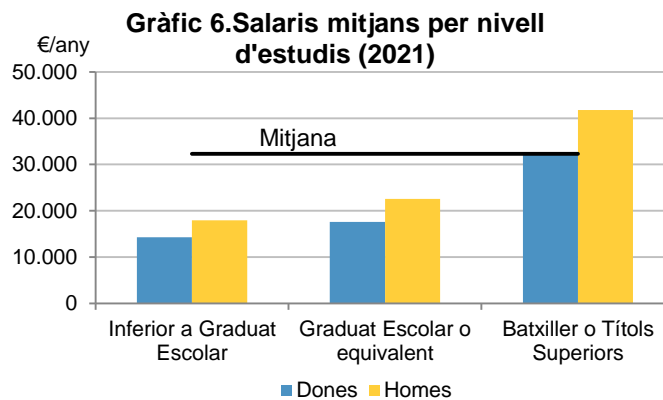
El nivell formatiu més elevat inclou des de batxiller i formació professional de segon grau o títols equivalents fins als títols superiors, màsters i doctorats. El fet que la MCVL no permeti disposar d'informació amb més nivell de desagregació pels nivells educatius més alts suposa una certa limitació a l'anàlisi a la que, com en anteriors ocasions, s'afegeixen els problemes d'actualització³ que sovint presenten les dades provinents del Padró Municipal.

Taula 3. Salaris mitjans segons nivell d'estudis (€/any)

Any 2021	Total	Dones	Homes
Inferior a Graduat Escolar	16.482	14.282	17.925
Graduat Escolar o equivalent	20.462	17.595	22.557
Batxiller o Títols Superiors	36.813	32.494	41.785
Total	32.324	29.251	35.415

³ L'actualització es produeix només quan l'INE rep una nova dada del Ministeri d'Educació, o bé quan el propi interessat comunica un canvi a l'Ajuntament.

El col·lectiu de persones amb *Batxiller o Títols superiors*, amb una participació majoritària a la mostra (més del 70%) va percebre en el 2021 un salari mitjà superior en un 13,9% al del conjunt d'assalariats. En el cas de les dones amb aquesta titulació, un 11,1% més que el sou mitjà del col·lectiu femení i un 18% més en el cas dels homes. La resta d'assalariats amb nivell formatiu més baix va percebre retribucions molt inferiors a la mitjana, un 36,7% per sota els que comptaven amb el títol de *Graduat Escolar o equivalent* (segons la MCVL, amb una representació del 18% del total) mentre que pels que no tenien aquesta titulació (només el 5,5% dels treballadors) el salari mitjà va representar poc més del 50% del valor corresponent al conjunt de la població assalariada resident a la ciutat.



La **bretxa salarial de gènere** va ser molt elevada i similar per als nivells educatius analitzats. Pel nivell d'estudis més baix, la remuneració mitjana de les dones va ser inferior a la dels homes en un 20,3%. Les diferències salarials entre ambdós sexes van ser encara més accentuades en el cas de les persones amb estudis de *Graduat Escolar o equivalent* (22%) i de magnitud similar entre treballadores i treballadors amb *Batxiller, títols equivalents o superiors*. En aquest cas les dones van percebre unes remuneracions mitjanes inferiors en un 22,2% a les dels homes.

Remuneracions salarials mitjanes per categoria professional

La categoria professional reconeguda en la relació laboral de la persona treballadora -que no té per què coincidir amb el seu nivell formatiu- és una variable important en funció de la qual es fixen anualment les bases cotització. La MCVL identifica diverses categories professionals que s'han agrupat en tres de cara a simplificar l'anàlisi.

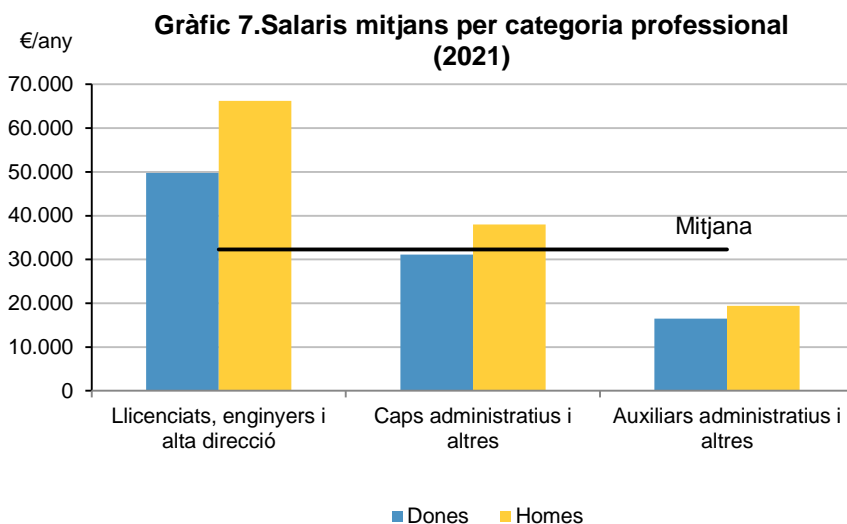
A la banda alta de les remuneracions salarials, el sou mitjà al grup de *Llicenciats, enginyers i alta direcció*, el menys nombrós dels tres (amb una participació del 19,2% segons la MCVL) va superar en un 80,1% la mitjana, si bé aquesta distància s'ha corregit lleugerament en relació

amb el 2020. Al grup de *Caps administratius i altres* (inclosos enginyers tècnics i oficials administratius) el salari mitjà en 2021 també es va situar per sobre del valor del conjunt d'assalariats -un 5,9% més- mentre que la remuneració salarial més baixa va correspondre als *Auxiliars administratius, subalterns i altres*. En aquest grup, que segons la MCVL concentra un nombre de persones assalariades similar a la dels *Caps administratius i altres* (una mica més del 40% del total), el salari es va situar un 44,1% per sota de la mitjana.

Taula 4. Salaris mitjans segons categoria professional (€/any)

Any 2021	Total	Dones	Homes
Llicenciats, enginyers i alta direcció	58.215	49.808	66.263
Caps administratius i altres	34.222	31.128	38.027
Auxiliars administratius i altres	18.057	16.480	19.384
Total	32.324	29.251	35.415

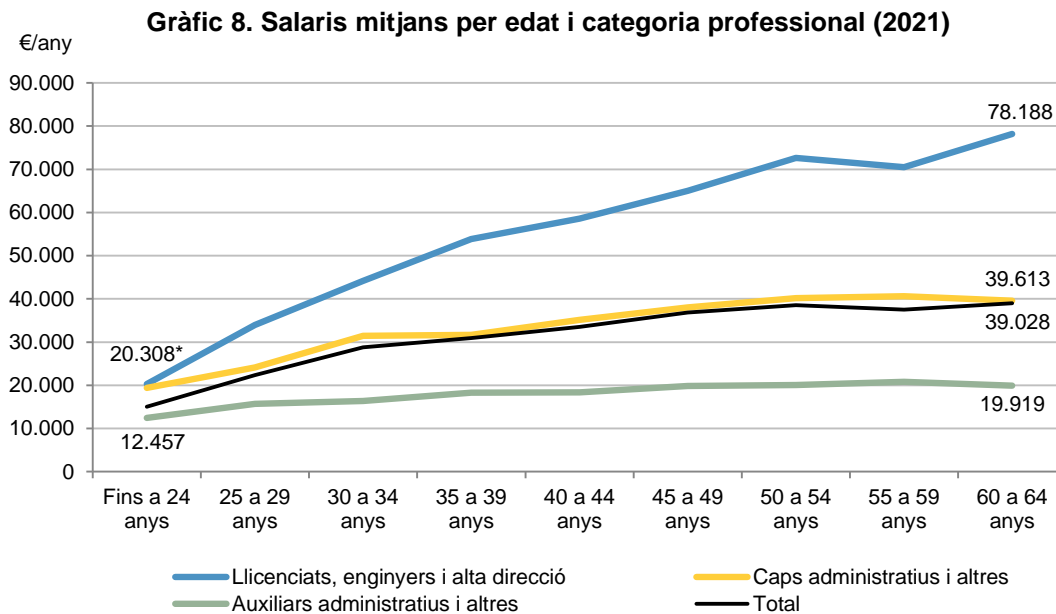
Malgrat que les diferències salarials entre categories professionals s'han corregit moderadament respecte a la situació de 2020, el salari mitjà del grup dels *Llicenciats, enginyers i alta direcció* en 2021 va multiplicar per 3,2 vegades el dels *Auxiliars administratius*. Unes diferències que es van reproduir en ambdós sexes, però que com és habitual, van ser lleugerament superiors en el cas del col·lectiu masculí: el salari mitjà dels homes en la categoria superior va multiplicar per 3,4 vegades el dels *Auxiliars*.



El salari del col·lectiu femení va ser molt inferior al dels homes als tres grups professionals, especialment al grup de *Llicenciats, enginyers i alta direcció*, on es va registrar la **bretxa salarial de gènere** més elevada (24,8%). Al grup intermedi de *Caps administratius i altres*, l'únic amb

participació majoritària del col·lectiu femení (55,2%), la bretxa salarial va ser del 18,1%, superant també la mitjana, mentre que pels *Auxiliars administratius* va ser lleugerament inferior (15%).

El creuament de la categoria professional amb la variable edat de les persones treballadores permet analitzar la dinàmica que segueixen els salaris mitjans així que es va saltant als trams de més edat. En el cas dels *Auxiliars administratius* el salari mitjà en el 2021 presenta un increment del 60% si es compara l'inici amb el fi de la vida laboral, mentre que pels *Llicenciats, enginyers i alta direcció* la remuneració mitjana es multiplica gairebé per quatre vegades. Això implica **diferències salarials entre categories professionals** majors pels grups d'edat més avançada: si el salari dels llicenciats més joves supera en poc més del 60% el dels seus homòlegs auxiliars administratius, aquesta diferència es va eixamplant de manera que en el tram de 60 a 64 anys el sou mitjà dels titulats multiplica per prop de 4 vegades el de la categoria d'auxiliars.



Remuneracions salarials mitjanes per sector d'activitat

Les diferències en els nivells retributius entre branques d'activitat econòmica poden arribar a ser molt significatives. El sector *d'Activitats Financeres i Assegurances* es va situar en el 2021 un cop més al capdamunt del rànquing, tot i ser l'únic que no va presentar salaris mitjans a l'alça en termes nominals respecte a l'any anterior. Les retribucions mitjanes (57.679 euros bruts a l'any) es van situar prop del 80% per sobre de la mitjana, multiplicant per 4,3 vegades el salari que van percebre les persones treballadores del sector de l'*Hostaleria*, que com en anys anteriors es mantenien a l'extrem inferior. Aquesta va ser la branca d'activitat més perjudicada per les restriccions en plena pandèmia, però també la que presenta una recuperació més intensa en el 2021, tot i que el sou mitjà no arriba a la meitat del valor del conjunt de l'economia.

També en la banda alta dels nivells retributius, superant el valor mitjà de la ciutat en un 28,5% es troba el sector d'*Informació i Comunicacions*, seguit de prop per la *Indústria*, un sector amb un pes relatiu similar -només el 8% de les persones assalariats segons la MCVL- caracteritzat per la sobre representació del col·lectiu masculí –uns dos terços del total- amb uns salaris mitjans superiors a la mitjana en un 27,4%.

A la branca del *Comerç a l'engròs* les retribucions mitjanes en 2021 es van situar un 26,4% per sobre del valor del conjunt de l'economia i a la *Sanitat* van ser gairebé un 25% superiors. Pel que fa a l'*Administració Pública*, les retribucions mitjanes van superar en un 16,9% el salari mitjà.

Taula 5. Salaris mitjans segons sector d'activitat (€/any)

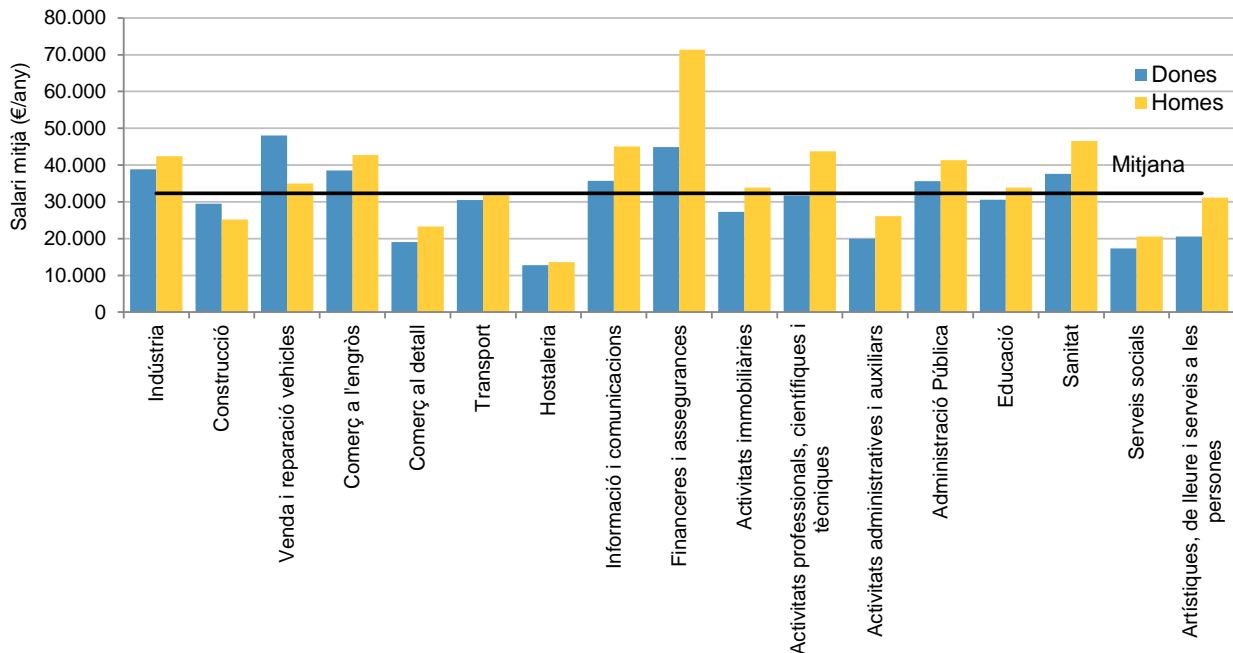
Any 2021	Total	Dones	Homes
01. Indústria	41.188	38.879	42.371
02. Construcció	25.974	29.458	25.179
03. Venda i reparació vehicles	37.120	48.028*	34.981
04. Comerç a l'engròs	40.866	38.511	42.748
05. Comerç al detall	20.767	19.062	23.318
06. Transport	31.471	30.450	31.812
07. Hostaleria	13.270	12.752	13.619
08. Informació i comunicacions	41.550	35.734	45.091
09. Financeres i assegurances	57.679	44.846	71.359
10. Activitats immobiliàries	29.868	27.248	33.917
11. Activitats professionals, científiques i tècniques	37.178	31.708	43.757
12. Activitats administratives i auxiliars	23.040	19.968	26.061
13. Administració Pública	37.771	35.599	41.309
14. Educació	31.686	30.589	33.861
15. Sanitat	40.323	37.627	46.514
16. Serveis socials	18.221	17.356	20.523
17. Artístiques, de lleure i serveis a les persones	25.446	20.570	31.174
Total	32.324	29.251	35.415

(*) Nombre d'observacions inferior a 100

En canvi, a l'extrem inferior de les remuneracions mitjanes, a més de l'*Hostaleria* es troba la branca dels *Serveis Socials* amb uns salaris mitjans estancats en els darrers anys lleugerament per sobre dels 18.200 euros i situats més del 40% per sota de la mitjana. Aquesta és la branca més feminitzada de l'economia, amb un pes del col·lectiu masculí inferior al 30%. En el cas del *Comerç al detall* les remuneracions mitjanes són un 35,8% inferiors al valor del conjunt de l'economia i a la branca d'*Activitats administratives i auxiliars* un 28,7% més baixes. A les *Activitats artístiques, de lleure i serveis a les persones*, que va ser un altre dels sectors més damnificats per la pandèmia, els salaris mitjans registren en el 2021 una significativa recuperació. Tot i així, les remuneracions mitjanes tot just superen els 25.000 euros bruts a l'any i es mantenen més d'un 20% per sota del valor de ciutat.

Totes aquestes activitats terciàries caracteritzades pels baixos nivells retributius tenen un pes notable en l'estructura productiva de Barcelona, equivalent a un terç del règim general de la Seguretat Social. També la *Construcció* presenta retribucions mitjanes relativament baixes, situades un 20% per sota del valor de ciutat.

Gràfic 9. Salaris mitjans per sector d'activitat (2021)



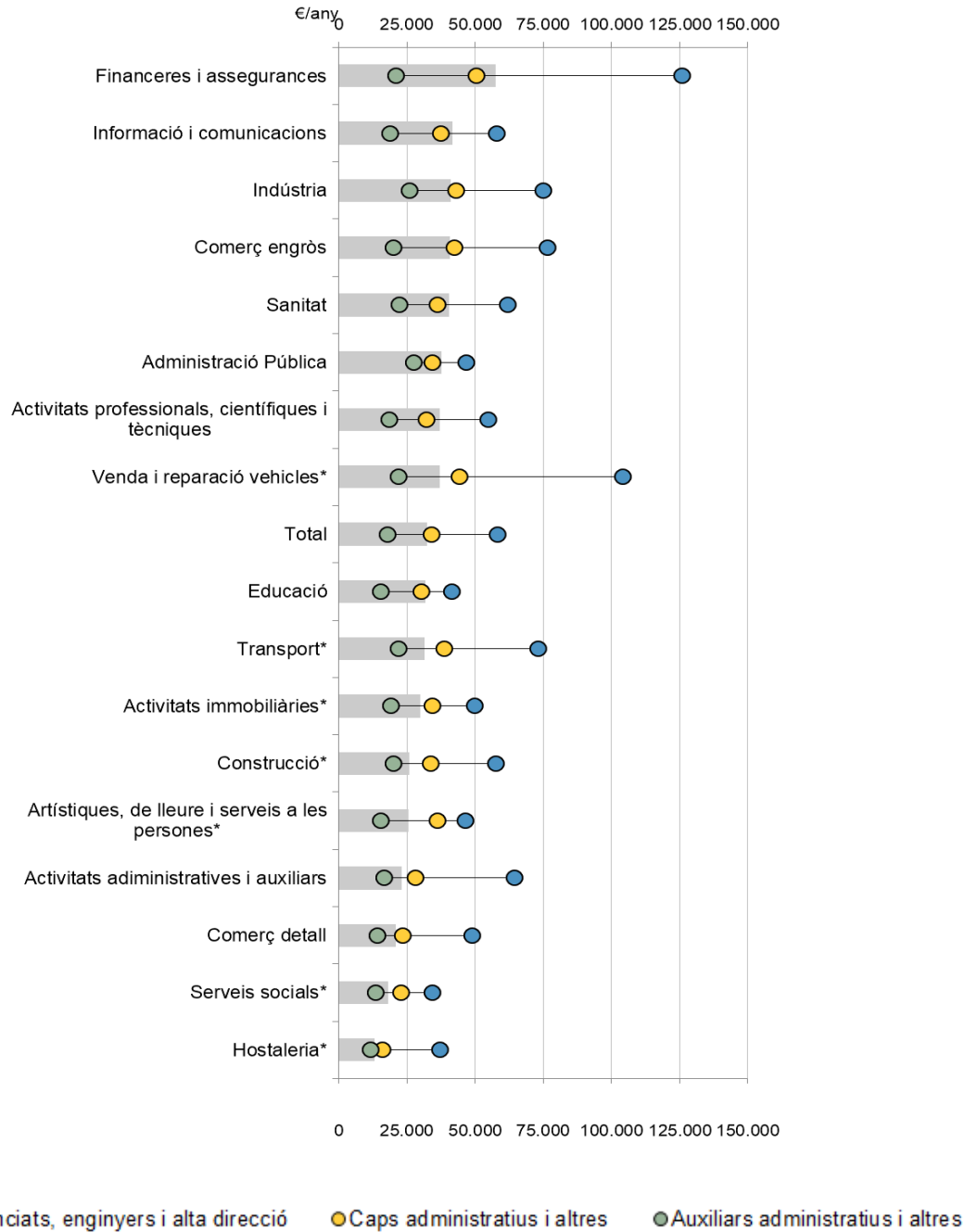
Com és habitual, la **bretxa salarial de gènere** més elevada es va donar al sector de remuneracions mitjanes més altes, el d'*Activitats Financeres i Assegurances*. Les retribucions de les dones en aquesta branca d'activitat es van situar de mitjana un 37,2% per sota de les dels homes. Això s'explica en bona part pels elevats emoluments dins de la categoria professional de *Llicenciats, enginyers i alta direcció*⁴ -els sous mitjans van superar en el 2021 els 125.000 euros tot i retrocedir respecte l'any anterior- en que predominen els homes amb més d'un terç del total d'assalariats. En canvi, la participació de les dones va ser molt superior a la dels homes en les tasques d'*Auxiliars administratives i altres*, un grup professional amb uns salaris mitjans que en aquesta branca d'activitat tot just van superar els 21.000 euros anuals.

Però en el 2021 també s'observa una forta bretxa salarial de gènere a un sector de remuneracions mitjanes més baixes com és el d'*Activitats artístiques, de lleure i serveis a les persones*, amb un salari de les dones situat un 34% per sota del dels homes. La notable

⁴ Amb la desagregació dels salaris per branques d'activitat i categories professionals, el nombre d'observacions pot ser inferior a 100. En el cas dels *Llicenciats, Enginyers i Alta Direcció* i dels *Auxiliars Administratius* del sector d'*Activitats Financeres i Assegurances*, la mostra en el 2021 supera les 100 observacions en ambdós casos.

recuperació dels salaris del sector posterior a la pandèmia ha afavorit en major mesura als homes, eixamplant les desigualtats salarials de gènere.

Gràfic 10. Salaris mitjans per sector d'activitat i categoria professional (2021)



(*) Nombre d'observacions inferior a 100 en alguna de les categories professionals.

L'altra cara de la bretxa salarial de gènere s'observa a sectors com el de *Venda i reparació de vehicles* –el més masculinitzat amb tan sols un 16% de dones, però amb un pes baix dins el conjunt de l'economia-. Aquí també ha estat significativa la recuperació dels salaris en el 2021, afavorint en major mesura a les dones, amb un salari mitjà que va superar el dels seus homòlegs en un 37,3%. Això s'explica en bona part pel fet que gairebé dos terços dels homes en aquest sector es va concentrar en el grup professional de salaris més baixos, així com també per les elevades retribucions del col·lectiu femení a la categoria professional de *Llicenciades*, si bé cal tenir en compte que la mostra en aquest cas és menys representativa.

De forma similar, la bretxa de gènere també es va invertir al sector de la *Construcció*, on el salari de les dones va ser globalment superior al dels homes en un 17%. En aquesta branca d'activitat de baixes retribucions mitjanes on també predomina el col·lectiu masculí –més del 80% dels assalariats són homes segons la MCVL-, una bona part de les dones es va concentrar a la categoria professional intermèdia, mentre que més de tres quartes parts dels homes ocupaven llocs de treball del grup professional amb retribucions més reduïdes. La major equiparació salarial entre dones i homes es va donar en un altre sector també molt masculinitzat, el del *Transport*, amb unes remuneracions de les dones inferiors a les dels homes en un 4,3%.

Com en anys anteriors, el sector d'*Activitats Financeres i Assegurances* va registrar no només la major bretxa salarial de gènere sinó també la major **diferència salarial entre categories professionals** (gràfic 10), amb un sou mitjà dels *Llicenciats, enginyers i alta direcció* fins a 6 vegades més alt que el dels *Auxiliars administratius*, una distància que en el 2021 s'ha reduït moderadament en relació amb un any abans. En canvi, l'*Administració Pública* és un cop més el sector amb una major equiparació de sous entre grups professionals. En aquest cas les diferències salarials també són importants, si bé el salari dels *Llicenciats, enginyers i alta direcció* no arriba a doblar el dels *Auxiliars administratius*, en clar contrast amb la resta de sectors de l'economia. De forma similar a d'altres anys, els sous dels *Llicenciats* en aquest sector es situa prop d'un 20% per sota de la retribució mitjana d'aquesta categoria professional, mentre que el dels *Auxiliars administratius* de l'*Administració Pública* supera la mitjana en més del 50%.

Remuneracions salarials mitjanes per tipus de contracte

En el 2021, la reactivació de la contractació laboral posterior a l'impacte de la pandèmia es va produir tant en les modalitats temporals com especialment en els contractes de durada indefinida, que van créixer en termes relatius amb més intensitat, afavorint una certa millora del grau d'estabilitat de l'ocupació ja abans de l'entrada en vigor de la nova reforma laboral. Els contractes temporals de més curta durada, caracteritzats per salaris més baixos, van continuar perdent pes relatiu, tot i suposar encara un terç del total de la nova contractació.

De forma similar al 2020, les persones amb contracte indefinit van cobrar de mitjana en 2021 prop d'un 50% més que les que tenien un contracte temporal i com és habitual, les diferències van ser bastant més accentuades en el cas del col·lectiu masculí: els treballadors amb contracte indefinit van percebre un salari mitjà superior en dos terços al dels que tenien contracte temporal. En el cas de les dones, la diferència salarial mitjana entre ambdues modalitats va ser menys accentuada (27%).

Taula 6. Salaris mitjans segons tipus de contracte (€/any)

Any 2021	Total	Dones	Homes
Contracte indefinit	33.813	30.000	37.447
Contracte temporal	22.994	23.537	22.377
Altres situacions (1)	41.840	37.397	48.351
Total	32.324	29.251	35.415

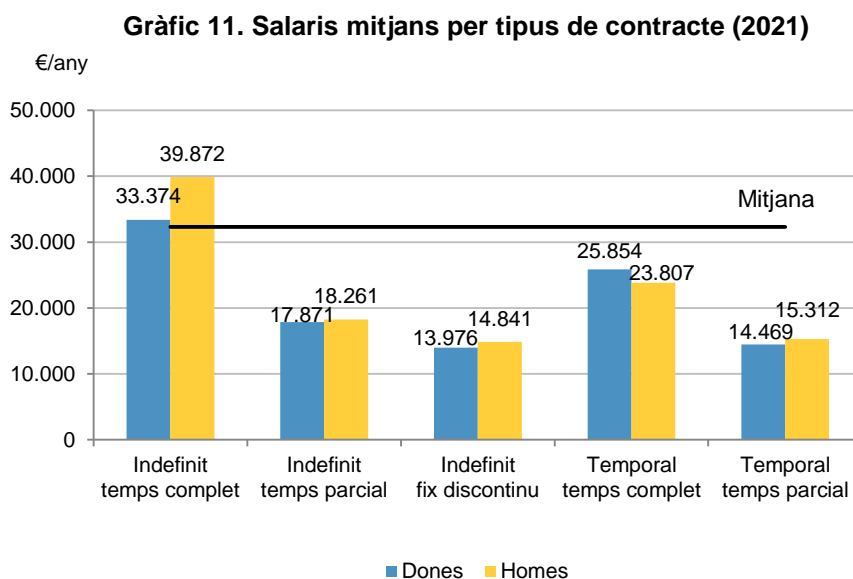
(1) Funcionaris afiliats a la Seguretat social i d'altres no obligats a informar de la seva situació contractual

La contractació indefinida ha mantingut un pes similar al de 2020 segons la MCVL i representa una mica més de tres de cada quatre contractes vigents. Els salaris mitjans en aquesta modalitat es van situar un 4,6% per sobre del valor mitjà de ciutat. En canvi, en els contractes temporals – un 17,7% del total a la MCVL- els sous mitjans van quedar un 28,9% per sota d'aquest valor. Els salaris mitjans més elevats van correspondre a la tipologia més minoritària d'*Altres situacions contractuals* (un 5,3% segons la MCVL), on s'inclouen col·lectius com els funcionaris afiliats a la Seguretat Social, superant la mitjana en prop del 30%.

L'anàlisi més en detall de les tipologies contractuals posa de manifest que, com en anys anteriors, només els assalariats amb contractes indefinits a temps complet van percebre remuneracions superiors a la mitjana, com es mostra al gràfic 11. En la modalitat de contractació indefinida a temps parcial els salaris mitjans van quedar molt per sota d'aquest valor (un 44,3% per sota), sent inferiors també als de la modalitat temporal a temps complet, l'única en que les remuneracions del col·lectiu femení van superar les dels homes, com ja va passar en anys anteriors. Els sous mitjans més baixos en el 2021 van tornar a ser els dels treballadors/es amb contractes indefinits fixes discontinus, quedant per sota dels que abans de la pandèmia registraven les remuneracions més reduïdes, els temporals a temps parcial.

Les retribucions de les dones en la contractació indefinida van ser molt inferiors a les dels homes, situant-se de mitjana un 19,9% per sota. Les diferències salarials de gènere en els contractes indefinits a temps complet van superar el 16%, però en les tipologies on la presència del col·lectiu femení és majoritària, com en la modalitat de contracte indefinit a temps parcial,

fixos discontinus i temporal a temps parcial, caracteritzades totes per les baixes remuneracions, la **bretxa salarial de gènere** va ser bastant inferior (2,1%, 5,8% i 5,5% respectivament).



En l'agregat de la contractació temporal, el sou mitjà de les dones va superar el dels homes en un 5,2% ja que en la modalitat de més pes, la dels contractes temporals a temps complet (representa més del 80% dels contractes temporals) les retribucions mitjanes de les dones van ser superiors a les dels homes en un 8,6%. Això s'explica pel fet que una bona part del col·lectiu femení amb contractes temporals a temps complet (un 60%) es va concentrar en els sectors de l'*Administració Pública*, *Sanitat* i *Educació*, que s'inclouen entre els que més bé remuneren aquesta modalitat de contractació. A més, la presència de dones va ser majoritària en la contractació temporal a temps complet efectuada per aquests sectors (més del 65%). En canvi, en aquesta mateixa tipologia contractual, els homes van predominar a sectors com la *Construcció*, l'*Hostaleria* i les *Activitats Administratives i Auxiliars*, de remuneracions més baixes.

La MCVL conté informació relativa al coeficient de parcialitat de cada contracte, una variable a partir de la qual es pot obtenir el **salari mitjà brut per dia**⁵, en termes de jornada equivalent. El salari/dia mitjà dels residents a la ciutat en 2021 va ser de 101,33 euros. El dels contractes indefinits va superar de mitjana en un 8,6% el dels contractes temporals.

Tanmateix, de forma similar als resultats en termes de guanys anuals, les diferències en els nivells retributius entre la contractació indefinida i la temporal van ser més importants en el cas dels homes, amb un salari mitjà de la modalitat més estable (110 €/dia) situat un 22,1% per sobre del salari dels contractes temporals. En canvi, en el cas del col·lectiu femení, el salari/dia

⁵ A diferència del salari brut anual, que integra totes les remuneracions salarials percebudes pel treballador per compte d'altri al llarg de l'exercici, el salari per dia es calcula només a partir del salari del contracte principal.

mitjà d'ambdues modalitats contractuals va ser més similar, sent un 4,5% més elevat en la contractació temporal. La causa, com ja hem vist, és l'elevada presència de dones amb contractes temporals a temps complet als sectors on aquesta modalitat contractual va estar més ben retribuïda.

Com mostren les dades en còmput anual, també en termes de salari/dia la tipologia d'*Altres situacions contractuals*, la més minoritària, seguia sent la més ben remunerada.

Taula 7. Salaris mitjans segons tipus de contracte (€/dia)

Any 2021	Total	Dones	Homes
Contracte indefinit	100,77	90,59	110,23
Contracte temporal	92,78	94,89	90,30
Altres situacions (1)	129,62	115,90	149,72
Total	101,33	92,88	109,63

(1) Funcionaris afiliats a la Seguretat social i altres no obligats a informar de la seva situació contractual

La **bretxa salarial de gènere** seguia sent significativa en el 2021 també en termes de salari/dia, amb una retribució mitjana de les dones inferior a la dels homes en un 15,3%, de forma similar a l'any anterior. Les diferències salarials més elevades es van donar en la contractació indefinida (17,8%) mentre que en els contractes temporals la bretxa de gènere es va invertir, de forma anàloga al que s'ha vist en l'anàlisi en termes de guanys salarials anuals, amb una retribució mitjana del col·lectiu femení superior en un 5,1% al salari/dia dels homes.

Remuneracions salarials mitjanes per tipus de jornada

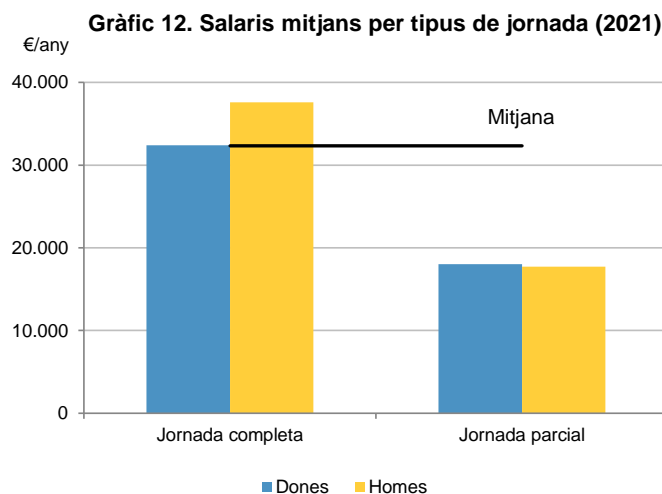
El temps de treball incideix de forma important en les retribucions salarials anuals percebudes per les persones treballadores. Com la temporalitat dels contractes de treball, l'ocupació a temps parcial ha estat tradicionalment una figura recurrent en el nostre mercat laboral. Si bé aquest tipus de jornada més barata i flexible pot ser una eina per conciliar vida professional i personal, la implantació d'una jornada parcial no desitjada, especialment en temps de crisi, pot ser un element de precarització de les condicions laborals.

La pandèmia va ocasionar en el 2020 una reducció de les remuneracions anuals mitjanes en jornada parcial més intensa que en jornada completa, eixamplant les diferències salarials entre ambdós tipus de jornada. Una evolució que s'ha començat a corregir en el 2021, tot i que les retribucions en jornada completa en còmput anual segueixen doblant les dels treballadors amb jornada parcial, que van quedar un 45% per sota del salari mitjà de la ciutat. En el cas del col·lectiu masculí les diferències salarials entre ambdós tipus de jornada han estat encara més accentuades, com és habitual.

Taula 8. Salaris mitjans segons tipus de jornada (€/any)

Any 2021	Total	Dones	Homes
Jornada completa	35.157	32.392	37.599
Jornada parcial	17.922	18.020	17.724
Total	32.324	29.251	35.415

Les dones en jornada completa van percebre en el 2021 unes retribucions mitjanes inferiors en un 13,8% a les dels homes, mentre que en la jornada a temps parcial els salaris d'ambdós sexes van ser més similars i la **bretxa salarial de gènere** es va invertir lleugerament (-1,7%), amb un salaris de les dones lleugerament superiors, de forma similar als anys anteriors. Aquesta major equiparació salarial s'explica en bona part per la sobre representació del col·lectiu femení en la jornada parcial, un tret característic del nostre mercat de treball. Segons la MCVL, la població resident ocupada a temps parcial era de mitjana un 16,4% del total d'assalariats, però en el cas del col·lectiu femení el percentatge es va elevar al 21,9%, doblant gairebé el del col·lectiu masculí (11%). Addicionalment, com ve sent habitual, dos de cada tres llocs de treball en aquest tipus de jornada van ser ocupats per dones (66,7%).



En termes del **salari mitjà brut per dia** calculat a partir del coeficient de dedicació en jornada parcial⁶, les diferències salarials entre jornada a temps complet i parcial també seguien sent molt significatives. Les persones en jornada completa van percebre de mitjana un sou diari superior en un 45% al dels assalariats amb jornada parcial i novament, el diferencial va ser més elevat en

⁶ El coeficient de parcialitat en 2021 segons la MCVL va ser del 69% de mitjana a Barcelona i com és habitual, va ser més elevat en el cas de les dones (69,5%) que dels homes (67,3%).

el cas del col·lectiu masculí (53,4%) que en el femení (34,5%). La retribució mitjana diària en dedicació parcial (72,54 euros) va quedar situada un 28,4% per sota del valor corresponent al total d'assalariats.

Taula 9. Salaris mitjans segons tipus de jornada (€/dia)

Any 2021	Total	Dones	Homes
Jornada completa	105,31	97,08	112,58
Jornada parcial	72,54	72,16	73,39
Total	101,33	92,88	109,63

La **bretxa salarial de gènere** en termes de salari dia en jornada completa (13,8%) va ser equivalent a la que resulta de l'anàlisi dels guanys anuals i bastant superior a la bretxa en jornada parcial. En aquest cas, el salari d'ambdós sexes va ser més semblant i el de les dones va resultar només un 1,7% inferior al dels homes. Aquesta bretxa lleugerament positiva, a diferència de la que se'n deriva de comparar les remuneracions anuals, ens indica que les dones van treballar amb dedicació parcial un major nombre de dies a l'any que els homes, per assolir un salari anual un xic superior al dels seus homòlegs.

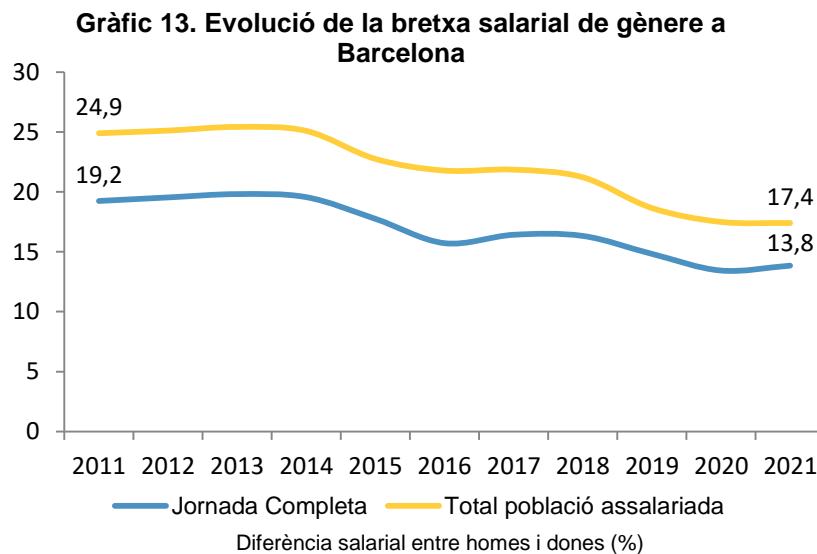
2. DIFERÈNCIES SALARIALS ENTRE DONES I HOMES

La bretxa salarial de gènere és un dels indicadors més emprats com a mesura de la desigualtat entre dones i homes. Altres indicadors com el pes del col·lectiu femení a l'atur registrat, que a Barcelona tancava el 2022 en el 55% del total, les taxes d'activitat (82,3% els homes i 75,9% les dones en el 4t. trimestre de 2022) i d'ocupació (74,7% els homes i 69% les dones) també ens indiquen que encara queda camí per recórrer en l'equiparació entre dones i homes al mercat de treball. En canvi, la taxa d'atur (9,2% els homes i 9% les dones) presenta darrerament una tendència a escurçar les diferències entre ambdós sexes, especialment a la ciutat.

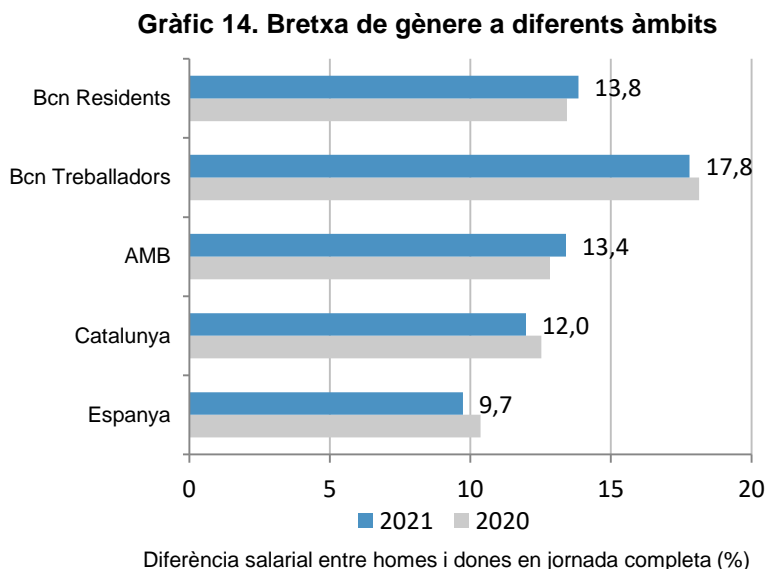
La bretxa salarial de gènere l'any 2021 va ser del 17,4% a Barcelona pel conjunt de persones assalariades, molt similar a la de l'any anterior (17,5%). Aquesta diferència entre dones i homes que sovint porten a terme el mateix tipus de feina ha tendit a escurçar-se des de mitjans de la passada dècada -fins el 2014 va romandre a l'entorn del 25%- pel fet que en els darrers anys el col·lectiu masculí ha patit una major devaluació salarial.

Les diferències salarials per sexe en el 2021 seguien sent generalitzades a tots els àmbits territorials analitzats. La bretxa de gènere de les persones treballadores residents a Barcelona va ser bastant més reduïda que la dels assalariats amb un lloc de treball localitzat a la ciutat, amb independència del seu lloc de residència (21,9%). També va ser inferior a la dels residents a l'AMB (18,7%) i la del conjunt de Catalunya (17,8%) però lleugerament superior a la d'Espanya

(17%). A la UE (27) l'any 2020, la bretxa calculada a partir dels guanys bruts per hora va ser del 13%, més elevada que l'espanyola (9,4%).



Pels treballadors a jornada completa –a Barcelona representen més del 80% de les persones assalariades segons la MCVL- la bretxa de gènere a la ciutat es va situar en el 13,8% en el 2021 i també ha seguit una tendència a la baixa en els darrers anys, malgrat el lleuger augment en relació amb el registre de 2020 (13,4%). Aquesta diferència és similar a la de l'AMB i superior a la de Catalunya i el conjunt d'Espanya, però quatre punts percentuals més reduïda que la existent entre les persones ocupades a jornada completa a la ciutat -hi visquin o no-.



La bretxa de gènere dels assalariats a jornada completa es situa any rere any per sota de la del total d'assalariats. Aquest tipus de jornada -la més habitual- caracteritzada per sous més alts que la jornada a temps parcial, està lleugerament sobre representada en el cas del col·lectiu masculí (53,1% del total). En sentit contrari, en la jornada parcial -caracteritzada per salaris molt baixos- és el segment de població femenina el que, com ja hem vist, té un major pes relatiu (dos terços del total). Això explica l'augment de la diferència salarial mitjana entre dones i homes al considerar el conjunt de població assalariada.

Al gràfic 15 es mostra la bretxa salarial calculada a partir dels guanys bruts anuals, que seguia sent molt generalitzada i es va donar en tots els trams d'edat, nivells educatius i grups professionals. Les diferències més elevades es van donar, com és habitual, entre dones i homes de més edat i als sectors més ben pagats, com el de *Finances i Assegurances*, on els salaris anuals mitjans de les dones van ser més del 37% inferiors als dels homes. Tanmateix, en el 2021 cal destacar la forta bretxa de gènere que presenta un sector com el de les *Activitats artístiques, de lleure i serveis a les persones*, de salaris relativament baixos, on les retribucions mitjanes del col·lectiu femení van quedar un 34% per sota de les dels homòlegs. Al sector d'*Activitats professionals, científiques i tècniques* la diferència salarial es va enfilars al 27,5%.

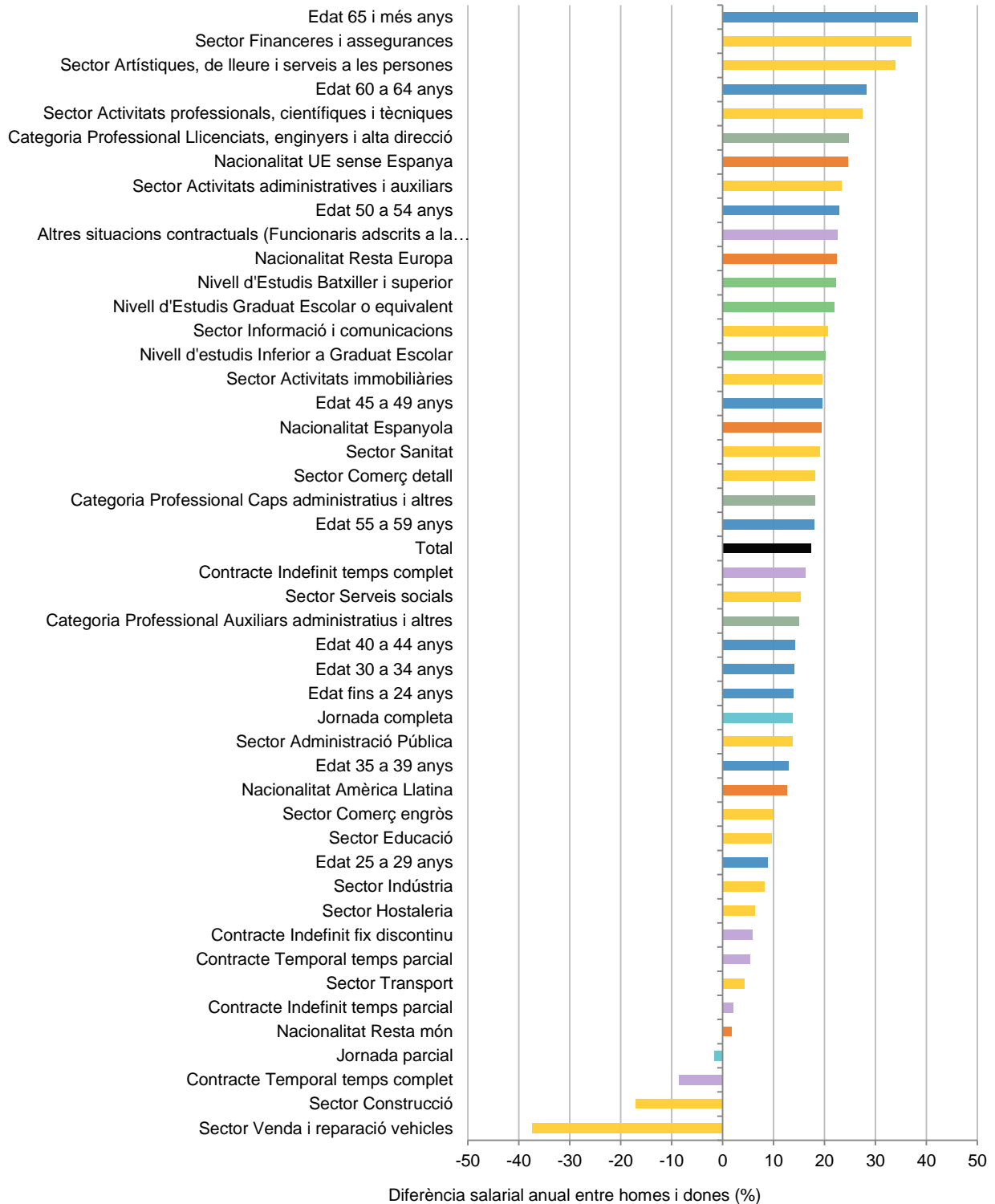
Les dones de 60 a 64 anys van percebre unes remuneracions anuals mitjanes situades un 28,3% per sota de les dels homes (uns 12.900 euros bruts a l'any menys) i la diferència salarial va arribar al 38,4% en el col·lectiu de més de 65 anys⁷. També entre els *Llicenciats, enginyers i alta direcció*, el sou anual mitjà de les dones va ser gairebé un 25% inferior al dels homes.

A l'extrem oposat, les bretxes salarials es van invertir als sectors de *Venda i Reparació de Vehicles* i de la *Construcció*, on el salari mitjà anual de les dones va superar el del col·lectiu masculí en un 37,3% i un 17%, respectivament. En ambdós casos es tracta de sectors amb una participació molt majoritària dels homes, els quals es concentren fonamentalment en la categoria professional de retribucions més baixes. El salari mitjà de les dones també va superar el dels homes en els contractes temporals a temps complet (-8,6%), pel fet que com ja hem vist, les dones es van concentrar majoritàriament en sectors com *l'Administració Pública i la Sanitat*, en els que aquesta tipologia contractual està més ben remunerada.

La major equiparació salarial entre ambdós sexes es va donar en la jornada a temps parcial – amb un salari de les dones lleugerament superior al dels homes- i en el col·lectiu de persones estrangeres de la resta del món –el de remuneracions més baixes- en el que el sou mitjà de les dones va quedar només un 1,8% per sota del que van percebre els homes. En general, les bretxes salarials van ser més reduïdes en els contractes amb salaris més baixos –com en les modalitats a temps parcial o els fixes discontinus- i entre la gent més jove, tot i que fins i tot en el grup de 25 a 29 anys el salari mitjà de les dones va quedar un 8,9% per sota del dels homes.

⁷ En 2021, l'edat exigida per accedir a la pensió de jubilació era de 66 anys si el període de cotització a la Seguretat Social era inferior als 37 anys i 3 mesos.

Gràfic 15. Bretxa salarial de gènere a Barcelona (2021)



3. SALARIS I CAPACITAT ADQUISITIVA A BARCELONA

La Taula 10 mostra la recuperació de les remuneracions mitjanes a Barcelona, Catalunya i Espanya en el 2021, així com la variació que han experimentat els salaris en la darrera dècada, tant en termes nominals com reals (en euros constants de 2011), aplicant com a deflactor l'IPC respectiu per a cada àmbit (en el cas de Barcelona, l'IPC de la província, del 2,7% en 2021).

Taula 10. Evolució dels salaris mitjans per àmbits (2011-2021) €/any

	Nominal			Real (€ constants 2011)		Variació (%) 2020-2021		Variació (%) 2011-2021	
	2011	2020	2021	2020	2021	nominal	real	nominal	real
Barcelona	28.970	30.593	32.324	27.749	28.539	5,7	2,8	11,6	-1,5
Catalunya	25.380	26.716	28.076	24.416	24.931	5,1	2,1	10,6	-1,8
Espanya	23.545	24.411	25.552	22.776	23.126	4,7	1,5	8,5	-1,8

Com a resultat de l'impacte de la pandèmia, i després de cinc anys consecutius de lleugers avanços nominals, els salaris mitjans de les persones residents a Barcelona van anar moderadament a la baixa en el 2020, tant en termes nominals (-1,6%) com reals, tenint en compte la inflació (-1,2%). L'índex de preus al consum, que en el context de la pandèmia es va reduir de forma lleugera, va tenir un petit efecte compensatori atenuant la pèrdua de capacitat adquisitiva.

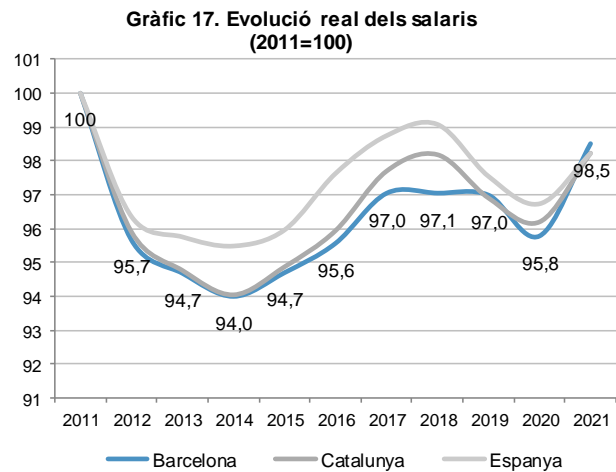
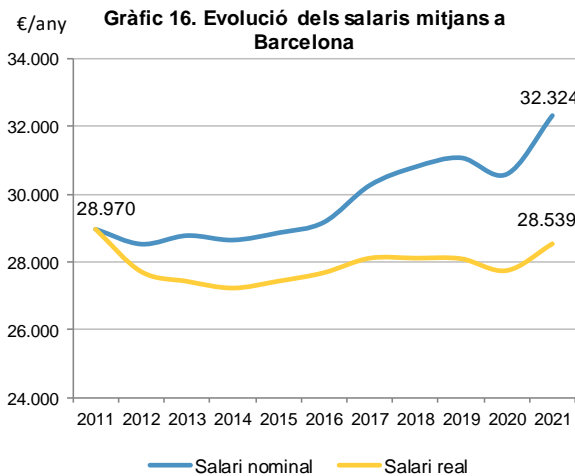
Tanmateix, en línia amb la reactivació de l'economia en el 2021, les remuneracions mitjanes també experimenten una notable recuperació, amb un increment nominal del 5,7% a la ciutat, lleugerament més intens que el registrat a d'altres àmbits analitzats, com el conjunt de Catalunya i Espanya. Tot i així, cal tenir en compte que en el 2021 l'IPC ja va tancar a l'alça (+2,7% de mitjana anual a la demarcació de Barcelona) degut a l'inici de l'escalada dels preus de l'energia i l'augment real dels salaris mitjans respecte al 2020 s'ha quedat en el 2,8%.

La positiva evolució dels salaris en el 2021 ha permès guanyar capacitat adquisitiva en relació amb la situació de pre-pandèmia, ja que les remuneracions mitjanes a Barcelona s'han situat un 4% nominal per sobre del nivell de 2019, amb un creixement de l'1,6% en termes reals. Però aquest increment no ha estat suficient per recuperar els nivells salarials de deu anys enrere.

Malgrat l'intens repunt nominal dels salaris a la ciutat entre 2011 i 2021 (+11,6%), superior al del conjunt de Catalunya i Espanya, en termes reals els salaris a Barcelona han retrocedit moderadament en relació amb el 2011, amb una pèrdua de capacitat adquisitiva de l'1,5% en el conjunt del període, similar a la dels altres àmbits analitzats.

Com es veu als gràfics 16 i 17, després de tocar fons en el 2014, els salaris van iniciar la senda alcista en un context d'expansió de l'activitat econòmica. Però la desacceleració del ritme de

creixement de l'economia entre 2018 i 2019 i posteriorment l'esclat de la pandèmia van frenar la recuperació del poder adquisitiu dels salaris, que es mantenen encara lleugerament per sota dels nivells de deu anys enrere, tant a la ciutat com a la resta d'àmbits analitzats.



La capacitat adquisitiva dels salaris ha anat a l'alça en el darrer any de forma similar tant per les dones (+2,9%) com els homes (+2,8%), com es veu a la taula 11. En ambdós casos s'ha recuperat el nivell salarial d'abans de la pandèmia. Però amb una perspectiva temporal més àmplia, les dades posen de manifest que l'evolució ha estat més favorable pel col·lectiu femení. Mentre que el salari real de les dones en 2021 ha crescut en termes reals un 3,9% en relació amb el nivell de deu anys enrere, el dels homes ha patit una devaluació del 5,5%.

Taula 11. Evolució dels salaris mitjans a Barcelona per sexe (2011-2021) €/any

	Nominal			Real (€ constants 2011)		Variació (%) 2020-2021		Variació (%) 2011-2021	
	2011	2020	2021	2020	2021	nominal	real	nominal	real
Dones	24.854	27.661	29.251	25.090	25.826	5,7	2,9	17,7	3,9
Homes	33.097	33.534	35.415	30.416	31.268	5,6	2,8	7,0	-5,5

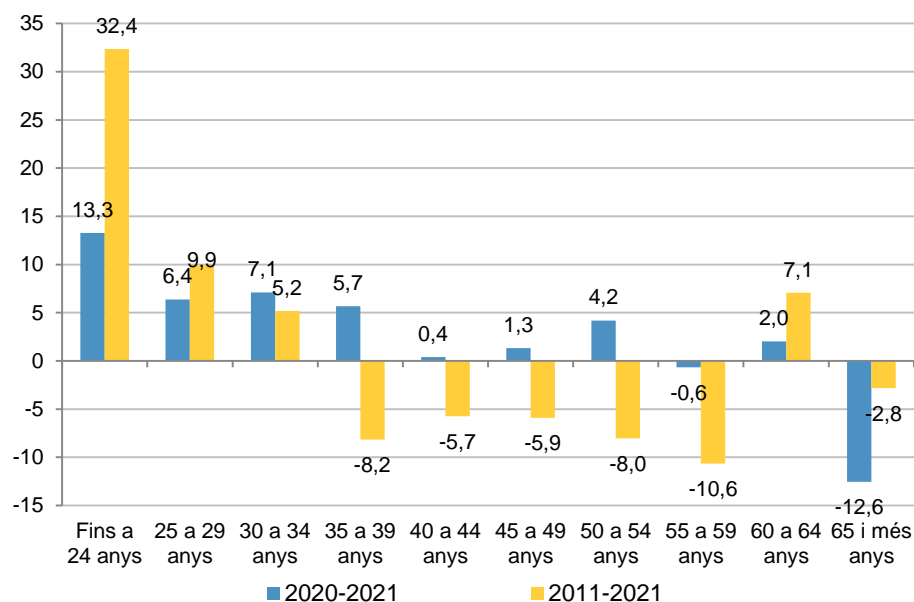
Aquestes tendències de signe oposat que presenten les remuneracions mitjanes per sexe en el conjunt de la darrera dècada s'expliquen en bona part per la presència majoritària de dones a sectors com l'Educació, un dels que en aquest període presenten un major creixement salarial (+13,8% en termes reals). Addicionalment, la millora del salari mínim en els darrers anys –

especialment en el 2019⁸ - ha tingut probablement un efecte més positiu sobre les baixes remuneracions mitjanes de les dones, que han anat retallant distàncies en relació amb els salaris dels homes. En canvi, si bé la sortida de l'anterior crisi va afavorir en major mesura al col·lectiu masculí en termes de reducció d'atur, la incorporació al mercat de treball va tenir com a contrapartida salaris més baixos en un marc laboral que en aquell moment era el resultat de reformes regressives, que van suposar condicions de major precarietat per bona part dels treballadors.

El gràfic 18 mostra que la recuperació dels salaris en el 2021 no s'ha donat de forma homogènia en tots els grups d'edat i ha estat la població més jove la més afavorida. Amb l'esclat de la pandèmia, el jovent va ser un dels col·lectius que va patir un major augment de la desocupació i un descens més intens dels salaris, pel fet que no es van renovar molts contractes temporals, en els que la participació d'aquest col·lectiu ha estat tradicionalment intensa. Tanmateix, la millora de les xifres en el 2021 va beneficiar especialment els menors de 30 anys, que van contrarestar l'evolució negativa del primer any de pandèmia assolint un mínim històric d'atur.

Això s'ha traduït en un notable repunt dels salaris de la població jove en el 2021, especialment intens en el cas dels de fins a 24 anys (13,3% en termes reals), tot i que en aquest grup d'edat la remuneració mitjana seguia sent molt baixa i representava menys de la meitat del salari mitjà. Aquest ha estat també el segment de població que més ha vist créixer la capacitat adquisitiva dels seus salaris en relació amb la situació de pre-pandèmia i també respecte deu anys enrere (+32,4%), seguit dels joves de 25 a 29 anys (+9,9%) i de la població de 60 a 64 anys (+7,1%).

Gràfic 18. Variació real dels salaris per edats (%)



⁸ L'SMI de 2019 es va fixar en els 900 €/mes bruts i va suposar un increment en relació amb el de 2018 superior al 22%. L'SMI va seguir augmentant en els anys posteriors i es va situar en els 965 €/mes bruts en 2021, amb un repunt del 31% respecte a 2018.

Com en el cas de les dones, la pujada del salari mínim dels darrers anys ha afavorit també l'increment dels salaris mitjans de la població més jove, perjudicada tradicionalment pels baixos nivells retributius. En canvi, una bona part de la població assalariada, la de 35 a 59 anys, que representa més del 60% del total a la mostra, ha patit en major o menor mesura l'impacte negatiu de la devaluació salarial en la passada dècada i un dels estrats de població més experimentada, el de 55 a 59 anys, és el que presenta l'impacte més sever de la pèrdua de poder adquisitiu en relació amb el 2011 (-10,6%).

La taula 12 mostra com han estat els salaris mitjans de les persones de nacionalitat estrangera – que van patir un major descens en el 2020- els que experimenten una recuperació més intensa en el 2021 i una evolució més positiva en els darrers anys, afavorint la reducció de les importants diferències en nivells retributius que encara mantenen en relació amb les persones de nacionalitat espanyola.

Taula 12. Evolució dels salaris mitjans a Barcelona per nacionalitat (2011-2021) €/any

	Nominal			Real (€ constants 2011)		Variació (%) 2020-2021		Variació (%) 2011-2021	
	2011	2020	2021	2020	2021	nominal	real	nominal	real
Espanyola	30.782	32.531	34.054	29.507	30.066	4,7	1,9	10,6	-2,3
Estrangera	16.651	22.667	25.442	20.560	22.462	12,2	9,3	52,8	34,9

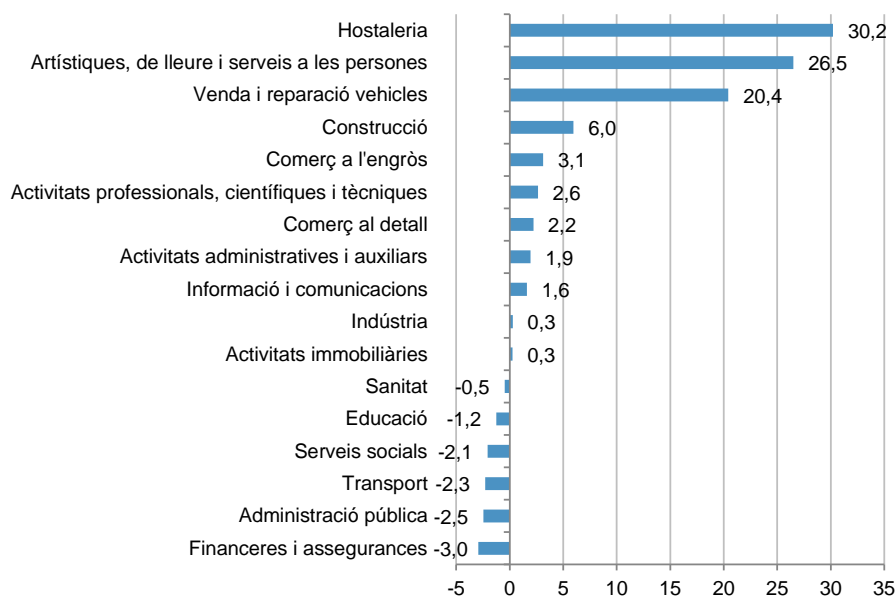
Malgrat la recuperació dels salaris mitjans de la població de nacionalitat espanyola del darrer any (+1,9% real) i respecte al nivell de pre-pandèmia (+1%), la seva capacitat adquisitiva s'ha reduït moderadament si es compara amb deu anys enrere (-2,3%). En canvi, els salaris mitjans de la població estrangera han crescut de forma significativa entre 2011 i 2021 (+34,9% real), especialment els de la resta d'Europa.

La pandèmia va tenir un impacte molt heterogeni en funció dels sectors d'activitat, perjudicant especialment aquelles branques de l'economia que requereixen més interacció social i que per tant, es van veure més afectades per les mesures restrictives. Però amb la recuperació de l'activitat en el 2021, també han estat aquestes branques les que presenten els increments salarials més intensos respecte al 2020.

A l'*Hostaleria*, després de la davallada dels salaris mitjans en 2020 –de més del 40%- l'augment en el 2021 ha superat el 30% en termes reals, però ha estat insuficient per compensar la pèrdua de poder adquisitiu ocasionada per la pandèmia i les retribucions mitjanes –les més baixes de l'economia- es situen encara molt per sota del nivell d'abans de la covid-19 (-26,5%), en que es van assolir màxims. En canvi, a les *Activitats Artístiques, de lleure i serveis a les persones*, amb uns salaris que en 2020 van retrocedir en menor mesura (-11%), la recuperació en el 2021 també ha estat molt significativa (+26,5), fent possible l'augment de capacitat adquisitiva tant respecte al 2019 (+12,6%) com al 2011 (+14,8%).

La *Venda i reparació de vehicles* és un altre dels sectors amb una evolució molt positiva en 2021 (+20,4% real) i el que presenta el major guany de capacitat adquisitiva entre 2011 i 2021 (+24,1%). Pel que fa a la Construcció, l'augment salarial respecte al 2020 (+6% real), permet assolir gairebé nivells de prepanedèmia, tot i la pèrdua de capacitat adquisitiva de les retribucions mitjanes en relació a deu anys enrere, de gairebé el 20%, la més intensa després de l'Hostaleria.

Gràfic 19. Variació real dels salaris per sectors.
2020-2021 (%)



Totes les modalitats de contracte presenten salaris a l'alça en el 2021, sent la més intensa la dels contractes temporals, amb un repunt del 4% en termes reals respecte al 2020, que situa les retribucions mitjanes per sobre del nivell de 2019 i amb un important augment de la capacitat adquisitiva respecte a deu anys enrere (+26,2%). Això s'explica en part per la pèrdua de pes relatiu que des de l'esclat de la pandèmia experimenten els contractes en les modalitats més precàries, de més curta durada i salaris més baixos, així com també per les millores del salari mínim. Però tot i retallar distàncies amb les modalitats més estables de contractació, els salaris dels contractes temporals seguien situats prop d'un 30% per sota de la mitjana.

Taula 13. Evolució dels salaris mitjans a Barcelona per tipus de contracte i jornada (2011-2021) €/any

	Nominal			Real (€ constants 2011)		Variació (%) 2020-2021		Variació (%) 2011-2021	
	2011	2020	2021	2020	2021	nominal	real	nominal	real
Contracte Indefinit	31.233	32.144	33.813	29.156	29.853	5,2	2,4	8,3	-4,4
Contracte Temporal	16.081	21.530	22.994	19.528	20.302	6,8	4,0	43,0	26,2
Altres situacions (1)	38.049	40.053	41.840	36.329	36.940	4,5	1,7	10,0	-2,9
Jornada Completa	32.970	33.543	35.157	30.424	31.040	4,8	2,0	6,6	-5,9
Jornada Parcial	14.133	16.685	17.922	15.134	15.823	7,4	4,6	26,8	12,0

(1) Funcionaris afiliats a la Seguretat Social i altres situacions en que els treballadors no estan obligats a informar de la seva situació contractual.

Pel que fa als contractes indefinits, malgrat el repunt anual dels salaris mitjans en 2021 (+2,4% real), no s'assoleixen encara els nivells de 2019 (-0,8%) i la capacitat adquisitiva en aquesta modalitat experimenta un descens del 4,4% en relació amb el 2011. Finalment, en les situacions contractuals on s'inclouen els funcionaris adscrits a la Seguretat Social, les retribucions mitjanes de 2021 van suposar un moderat augment de capacitat adquisitiva en relació amb el 2020 (+1,7%), situant-se encara per sota dels nivells de deu anys enrere (-2,9%).

La taula 13 també mostra com han estat les persones en jornada parcial les que, després d'haver patit en 2020 una devaluació salarial més intensa que les que treballen en jornada completa, en el 2021 experimenten un major increment real dels salaris (+4,6%). Addicionalment, les remuneracions anuals de les persones en jornades parcials presenten un significatiu augment de poder adquisitiu en relació amb el 2011 (+12%), a diferència de les jornades a temps complet, que pateixen una devaluació salarial de prop del 6% en els darrers deu anys.

Tanmateix, l'anàlisi en termes de guanys salarials per dia permet matisar aquests resultats. Malgrat que la recuperació en relació amb el 2020 ha estat més intensa en termes de salari mitja per dia (+4,6% real) del que es desprèn de l'anàlisi de les remuneracions anuals (+2,8%), en la darrera dècada hi ha hagut una pèrdua de capacitat adquisitiva més elevada en termes de salari dia (-3,9%) que en còmput anual de les retribucions (-1,5%).

La recuperació del salari/dia a la ciutat en 2021 en relació amb el 2020 ha estat notable per tot tipus de contracte i jornada (taula 14), especialment pels temporals i les jornades parcials. Però aquestes últimes no presenten una evolució tan positiva quan es comparen les xifres amb les de deu anys enrere. La pèrdua de capacitat adquisitiva del salari/dia en jornada parcial entre 2011 i 2021 arriba a prop del 15%, sent de major magnitud que la que experimenta la jornada a temps complet (-2,7%). Es pot inferir doncs que l'increment de les remuneracions anuals de la jornada a temps parcial en els darrers deu anys s'ha degut a un augment de la intensitat laboral –és a dir, s'ha treballat més temps- però no a millores retributives.

Taula 14. Evolució dels salaris mitjans (€/dia) per tipus de contracte i jornada (2011-2021)

	Nominal			Real (€ constants 2011)		Variació (%) 2020-2021		Variació (%) 2011-2021	
	2011	2020	2021	2020	2021	nominal	real	nominal	real
Contracte Indefinit	93,23	94,58	100,77	85,79	88,97	6,5	3,7	8,1	-4,6
Contracte Temporal	78,55	82,57	92,78	74,90	81,92	12,4	9,4	18,1	4,3
Altres situacions (1)	113,34	121,46	129,62	110,17	114,44	6,7	3,9	14,4	1,0
Jornada completa	95,52	98,61	105,31	89,44	92,98	6,8	4,0	10,3	-2,7
Jornada parcial	75,14	65,52	72,54	59,43	64,05	10,7	7,8	-3,5	-14,8
Total	93,08	94,31	101,33	85,54	89,46	7,4	4,6	8,9	-3,9

(1) Funcionaris afiliats a la Seguretat Social i altres situacions en que els treballadors no estan obligats a informar de la seva situació contractual.

Pel que fa al tipus de contracte, l'evolució del salari/dia en la modalitat indefinida entre 2011 i 2021 (-4,6% real) és molt similar a la que resulta de l'anàlisi de remuneracions anuals, mentre que en el cas dels contractes temporals, l'augment de capacitat adquisitiva del salari dia en el període (+4,3%) és bastant més discret que el que presenten les retribucions en còmput anual.

4. DISTRIBUCIÓ, DISPERSIÓ I DESIGUALTAT SALARIAL A BARCELONA

Distribució salarial

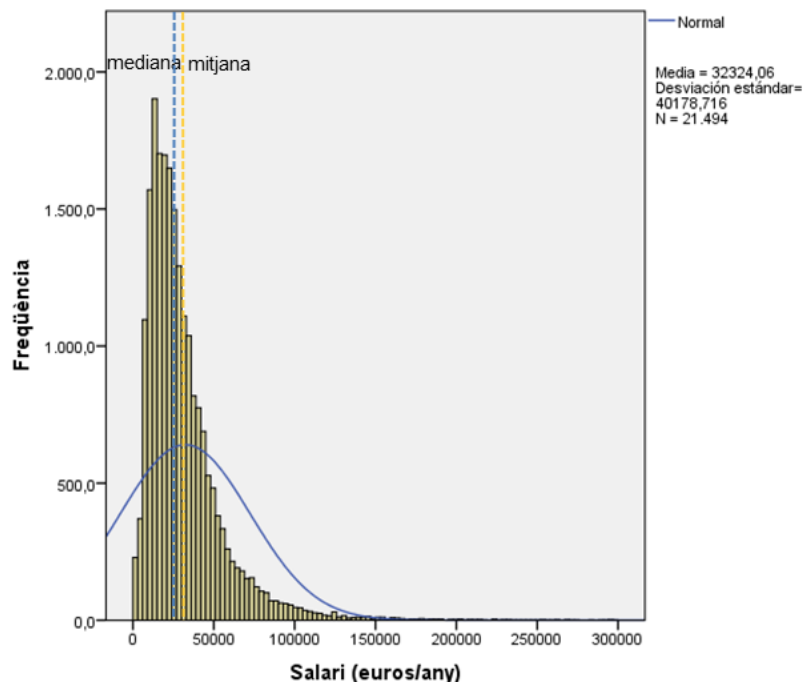
La mediana o percentil 50 és, com la mitjana, una de les mesures bàsiques de la distribució salarial. La Taula 15 mostra la seva evolució en termes nominals i reals a Barcelona per sexe.

Taula 15. Percentil 50 dels salaris (€/any)

	Nominal			Real (€ constants 2011)		Variació (%) 2020-2021		Variació (%) 2011-2021	
	2011	2020	2021	2020	2021	nominal	real	nominal	real
Dones	20.941	22.601	23.906	20.500	21.106	5,8	3,0	14,2	0,8
Homes	25.181	25.026	26.210	22.699	23.140	4,7	1,9	4,1	-8,1
Total	22.872	23.715	25.064	21.510	22.129	5,7	2,9	9,6	-3,2

Com és habitual, la mediana (que ocupa el lloc central de la distribució deixant a banda i banda el 50% de les observacions) és bastant inferior a la mitjana en el 2021, superant lleugerament els 25.000 euros. El valor de la mediana també es va recuperar de forma notable en relació amb el 2020, registrant un augment similar al de la mitjana, tant en termes nominals (+5,7%) com reals (+2,9%) i assolint un nivell superior al d'abans de la pandèmia (+4,4% real respecte al 2019). Tanmateix, la pèrdua de capacitat adquisitiva de la mediana en els darrers deu anys (-3,2%) ha estat superior a la mitjana (-1,5%).

Gràfic 20. Distribució salarial a Barcelona (2021)

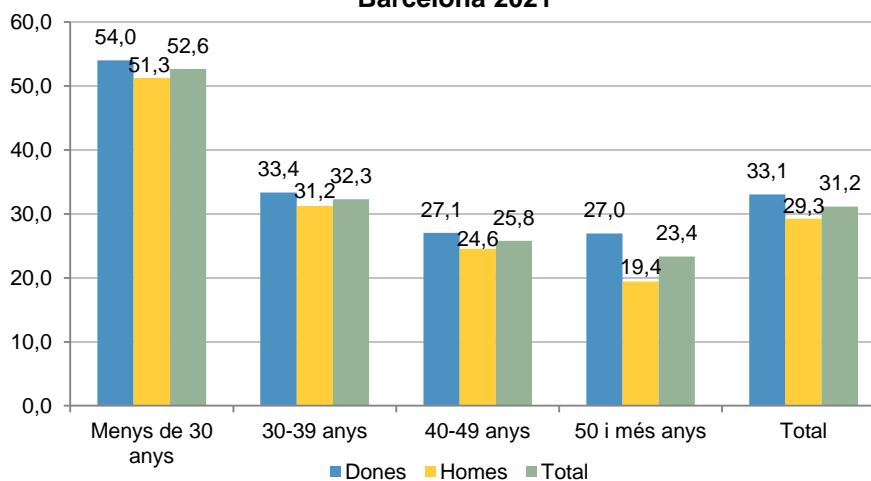


Com passa amb la mitjana, també la mediana dels salaris de les dones en 2021 ha estat inferior a la dels homes, però el diferencial s'ha anat escurçant en els darrers anys pel fet que, com s'ha vist anteriorment, els salaris de les dones ha evolucionat més favorablement. En termes de mediana, el salari de les dones va augmentar en relació amb el 2020 (+3% real) més que el dels homes (+1,9%) i si es compara amb la situació de deu anys enrere, el col·lectiu femení experimenta un lleu augment de capacitat adquisitiva (+0,8%) que contrasta amb la devaluació salarial que pateix el col·lectiu masculí (-8,1%). La bretxa salarial mediana entre dones i homes (8,8% en el 2021) ha estat inferior a la mitjana (17,4%) i ha tendit a reduir-se en major mesura.

L'histograma de freqüències (gràfic 20) mostra la distribució dels salaris dels residents a Barcelona, que adopta la mateixa forma apuntada que presenten les distribucions de renda, amb una marcada asimetria pel fet que hi ha molts més treballadors en els valors salarials baixos que en els més elevats i més del 60% del total es troben per sota del salari mitjà (situat entre els percentils 60 i 70). En canvi, hi ha una notable dispersió per sobre de la mitjana (menys casos i amb valors molt elevats) formant una llarga cua a la dreta.

Una altra visió de la distribució salarial és la que es presenta al gràfic 21, segmentant en la frontera del **mileurisme**⁹. L'explotació de les dades de 2021 mostra que un 31,2% dels assalariats residents a Barcelona va rebre com a màxim uns ingressos salarials de 1.000 euros nets als mes; un percentatge que ha millorat en relació amb el 2020, amb una reducció de prop de 4 punts percentuals, però que es manté per sobre del nivell de 2019 i que segueix sent més elevat en el cas del col·lectiu femení (33,1%). Pels joves assalariats de menys de 30 anys el percentatge també ha millorat lleugerament en el 2021 però encara s'enfila al 52,6% del total.

**Gràfic 21. Assalariats com a màxim mileuristes (%)
Barcelona 2021**



⁹ El terme 'mileurisme' fa referència a les persones que ingressen al voltant de mil euros nets al mes. El càlcul del nombre d'assalariats amb aquest nivell d'ingressos nets s'ha fet a partir de la informació de la pròpia MCVL relativa a les retencions a compte d'IRPF i les deduccions per contribucions a la Seguretat Social a càrrec del treballador.

La proporció de dones assalariades que com a màxim són mileuristes supera la dels homes a totes les franges d'edat considerades, però aquest desequilibri és més accentuat a l'estrat d'edat més avançada (50 i més anys), un fet que obeeix probablement a factors com ara la seva major participació en les jornades a temps parcial, per la persistència de models culturals en que les dones dediquen més hores a les cures i menys temps a la feina remunerada.

Dispersió i desigualtat salarial

Els **percentils** són mesures de posició que divideixen la distribució en parts iguals, creant intervals que contenen el mateix nombre de valors. Les ràtios entre percentils són uns dels indicadors més utilitzats per mesurar el grau d'igualtat –equidistribució– en el repartiment del valor de variables com la renda, la riquesa o els salaris entre la població.

A la taula 16 es mostra l'evolució dels deu principals percentils (decils) de les distribucions salarials de 2011, 2020 i 2021, en termes nominals i deflactats. Les dades de 2021 posen de manifest un **repunt anual dels salaris mitjans especialment intens a les franges salarials més baixes**, les que més van patir l'impacte negatiu de la pandèmia, afavorint la **reducció de les desigualtats salarials respecte al 2020**. El percentil 20 presenta un increment de gairebé el 12% real respecte al 2020 i el repunt és de prop d'un 22% en el percentil 10 (gràfic 23). Tot la magnitud dels augments, **els decils per sota de la mediana no poden recuperar del tot la capacitat adquisitiva perduda arran de la pandèmia** i es mantenen per sota dels nivells salarials de 2019 (gràfic 24), a diferència del percentil 50, on es superen lleugerament (un 2% per sobre) i de les franges salarials més altes (a l'entorn d'un 3% més).

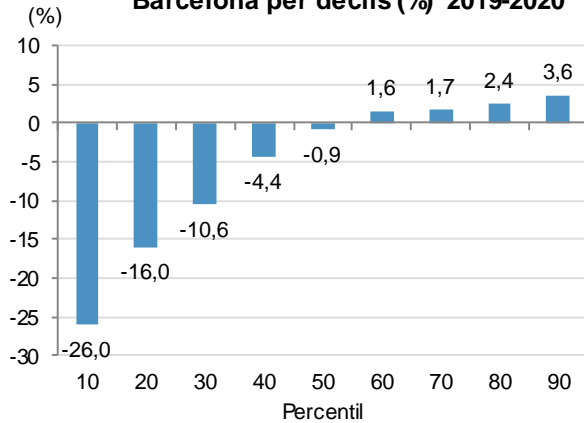
Taula 16. Percentils (P) dels salaris

		Nominal			Real (€ constants 2011)		Variació (%) 2020-2021		Variació (%) 2011-2021	
		2011	2020	2021	2020	2021	nominal	real	nominal	real
P	10	7.818	7.915	9.911	7.180	8.751	25,2	21,9	26,8	11,9
P	20	12.580	11.950	13.727	10.839	12.120	14,9	11,8	9,1	-3,7
P	30	16.352	15.634	17.241	14.180	15.222	10,3	7,3	5,4	-6,9
P	40	19.551	19.598	21.034	17.776	18.570	7,3	4,5	7,6	-5,0
Mediana P	50	22.872	23.715	25.064	21.510	22.129	5,7	2,9	9,6	-3,2
P	60	27.129	28.470	29.765	25.824	26.279	4,5	1,8	9,7	-3,1
P	70	32.413	34.360	35.690	31.165	31.510	3,9	1,1	10,1	-2,8
P	80	39.607	42.563	43.910	38.606	38.768	3,2	0,4	10,9	-2,1
P	90	53.721	57.802	59.085	52.428	52.165	2,2	-0,5	10,0	-2,9

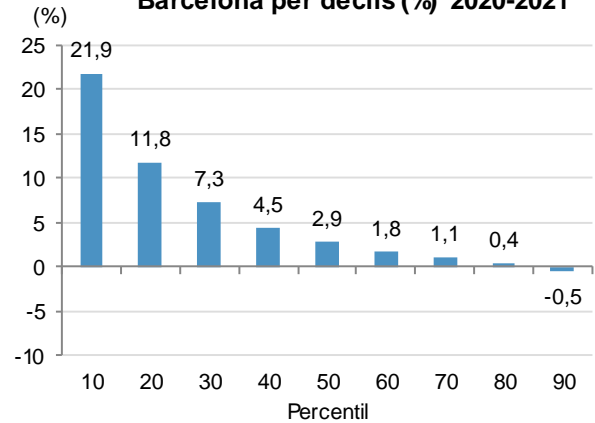
És indubtable però que **les millores del salari mínim, especialment la de 2019, han afavorit els percentils més baixos (10 i 20)**, que en aquell any assolien cotes salarials màximes, i han donat lloc a una moderada **correcció de les desigualtats entre els decils més extrems** en el conjunt dels darrers deu anys. Gràcies a aquestes millores i al bon comportament del mercat de treball en 2021 especialment entre la població més jove, **el percentil 10 dels salaris registra un guany de capacitat adquisitiva de prop del 12% en relació amb el 2011** (gràfic 25).

En canvi, la pèrdua de poder de compra dels salaris és generalitzada a la resta dels percentils, relativament més continguda en els més alts i una mica més intensa en els situats per sota de la mediana, especialment en els percentils 30 i 40, que queden fora de l'abast dels efectes positius dels augments de l'SMI, fixat en 13.510 euros/any per 2021.

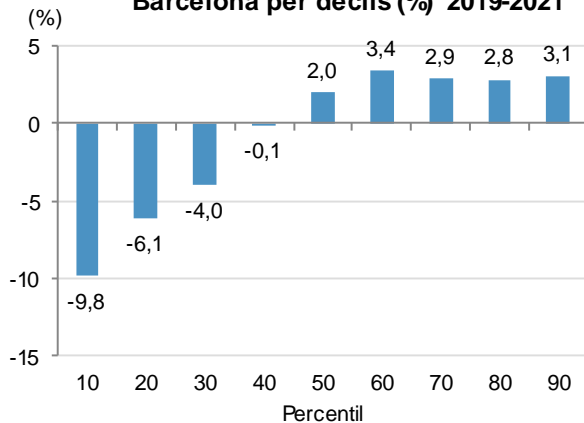
Gràfic 22. Variació real dels salaris a Barcelona per decils (%) 2019-2020



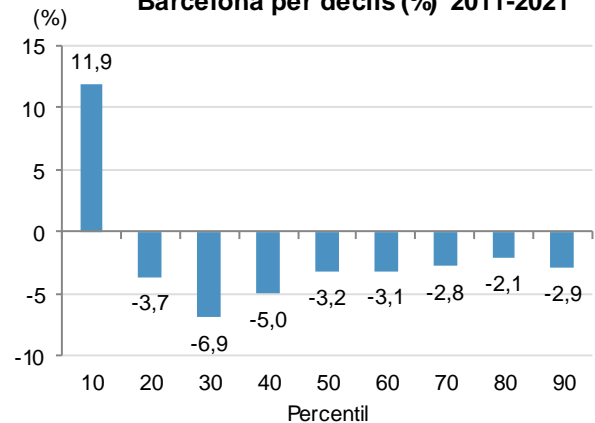
Gràfic 23. Variació real dels salaris a Barcelona per decils (%) 2020-2021



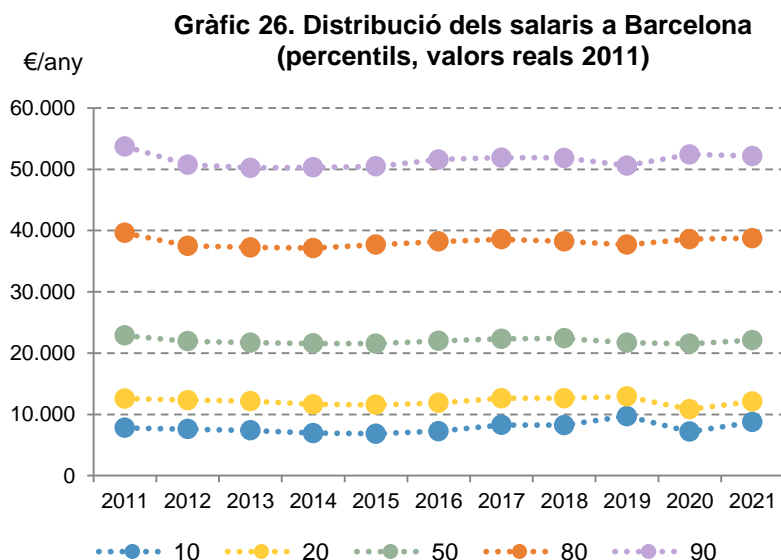
Gràfic 24. Variació real dels salaris a Barcelona per decils (%) 2019-2021



Gràfic 25. Variació real dels salaris a Barcelona per decils (%) 2011-2021



El gràfic 26 presenta l'evolució dels percentils més significatius (10, 20, 80, 90 i la mediana o percentil 50) deflactats durant tot el període i permet observar el **desigual comportament dels percentils situats en la zona alta i baixa entre 2020 i 2021**. Els valors de 2021 es situen en tots els casos per sota dels registrats en 2011 excepte pel **decil 1, el que més creix en relació amb el 2020, seguit del decil 2**. En canvi, els valors dels decils 8 i 9 es presenten més estabilitzats.



La mesura de les **ràtios de dispersió** permet aprofundir en l'anàlisi de les desigualtats salarials (taula 17). La ràtio entre els percentils 90 i 10 –una de les més freqüentment utilitzades- mesura la dispersió general dels salaris, mentre que els quocients entre els percentils 90 i 50 (mediana) i entre els percentils 50 i 10 permeten conèixer si les variacions en la desigualtat en la banda alta i baixa de la distribució en el període analitzat han estat homogènies o si pel contrari han estat més intenses en una banda o en una altra.

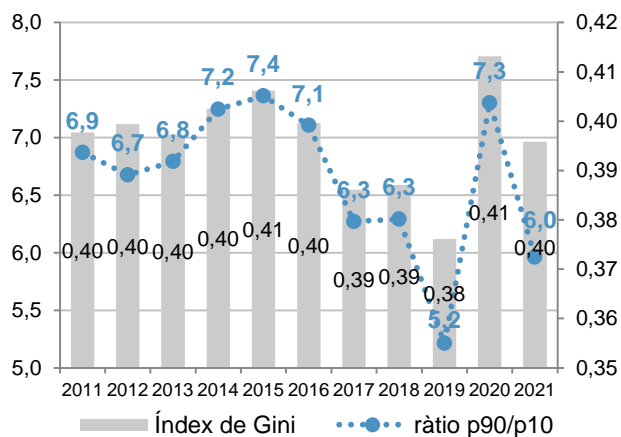
Taula 17. Dispersió salarial a Barcelona: ràtios de dispersió

Ràtios entre percentils	Total			Dones			Homes		
	2011	2020	2021	2011	2020	2021	2011	2020	2021
P90/P10	6,9	7,3	6,0	6,2	6,6	5,5	7,4	8,0	6,5
P90/50	2,3	2,4	2,4	2,2	2,3	2,2	2,5	2,6	2,5
P50/10	2,9	3,0	2,5	2,9	2,9	2,5	3,0	3,1	2,6

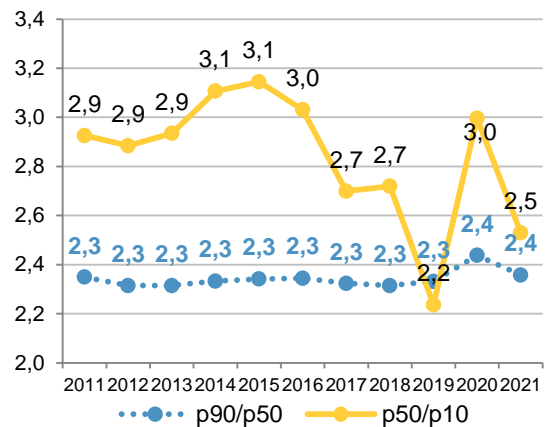
Després dels màxims de 2015 (gràfic 27), la dispersió dels salaris (quocient P90/P10) va iniciar un període de millora coincidint amb l'etapa de creixement de l'activitat econòmica i de descens de l'atur i el quocient va arribar a caure fins al 5,2 en el 2019, el valor més favorable de la passada dècada, assolint el major nivell de compactació salarial del període tant en el segment femení com en el masculí, per la remuntada dels salaris més baixos. Però amb l'esclat de la pandèmia es va capgirar l'escenari i la distància entre el decil més alt i el més baix es va eixamplar novament fins a un nivell proper al de 2015 (7,3) pel fort descens de les remuneracions més baixes.

Tanmateix, la favorable evolució que presenta en 2021 el decil més baix de la distribució ha donat lloc a la **reducció de la dispersió salarial, amb un valor del quocient P90/P10 que retrocedeix fins a 6**. La millora ha beneficiat de forma similar ambdós sexes, si bé en el cas de les dones, com és habitual, la dispersió salarial és més reduïda (5,5) que la dels homes (6,5), degut a que els valors salarials del col·lectiu femení en el percentil més alt són bastant inferiors als dels homes (fins un 18% més baixos).

**Gràfic 27. Dispersió salarial:
Índex de Gini i ràtio P90/P10**



**Gràfic 28. Dispersió salarial:
part alta i baixa de la distribució salarial**



Per completar la mesura de la concentració salarial -la major o menor equitat en el repartiment de la suma total de les rendes salarials- s'utilitza l'**índex de Gini**¹⁰, que sintetitza en un únic valor aquesta informació. A Barcelona, després d'assolir en el 2019 la major equidistribució amb un valor (0,38) lleugerament inferior al dels anys anteriors, l'índex va empitjorar en el 2020, situant-se en el nivell més elevat de la passada dècada (0,41), però **en 2021 ha millorat novament, baixant fins a 0,40**. Com és habitual, l'índex del col·lectiu femení (0,36) inferior al del masculí (0,42) revela una distribució relativament més equitativa dels salaris en el cas de les dones.

Finalment, l'evolució dels quocients P90/P50 i P50/P10 (gràfic 28) permet constatar que **la reducció de les desigualtats salarials en el 2021 s'han donat en major mesura en la banda baixa de la distribució gràcies a l'augment del percentil 10**, de més del 20% tant en el cas del col·lectiu femení com del masculí. Mentre la distància en la banda alta (P90/P50) es manté més estable, amb un valor de la ràtio similar al de 2020 (2,4) en la banda baixa (P50/P10) la ràtio es redueix mig punt (2,5). Com és habitual, la dispersió salarial ha estat lleugerament més elevada en el cas dels homes a les dues bandes de la distribució –especialment a l'alta– mostrant les dones un major grau de compactació salarial.

¹⁰ Oscil·la entre 0 (equidistribució) i 1 (màxima concentració).

Nota metodològica

L'anàlisi que es presenta en aquest informe prové de l'explotació de la Mostra Continua de Vides Laborals (MCVL), una mostra aleatòria del 4% del total de registres de la Seguretat Social. L'extracte de microdades individuals i anonimitzades es complementa amb informació provinent del padró municipal i del Model 190 de l'Agència Estatal d'Administració Tributària. El Model 190 és el Resum anual de Retencions i Ingressos a Compte de l'IRPF i inclou totes les rendes subjectes a IRPF, també les que estan per sota del mínim exempt.

Els arxius de la MCVL que es fan servir són tres: el de persones, el fiscal i el d'afiliacions.

L'aprofitament estadístic es fa seguint el següent procés:

- Al fitxer de Persones es troben tots aquells que han tingut alguna relació (episodis) amb la Seguretat Social l'any de referència. Del fitxer de persones s'exclouen els duplicats.
- Del fitxer Fiscal es consideren només els ingressos per compte d'altri (per tant no es tenen en compte percepcions per atur, jubilació, etc.). S'exclouen els duplicats de persona i entitat pagadora, preservant l'ingrés total de l'any rebut per cada perceptor pel(s) contracte(s) vigent(s) l'any de referència (percepció íntegra –dinerària- més percepcions en espècie valorades).
- Del fitxer d'Afiliacions es fa una selecció dels episodis de vinculació amb la Seguretat Social (contractes) de treballadors del Règim General que han treballat 150 dies l'any o més. En l'arxiu original es troben tots els episodis des de 1967. Si un treballador té més d'un contracte vigent es selecciona el que té més durada.
- Es fusionen els arxius de persones, fiscal i d'afiliació, conservant l'ingrés total a l'any de referència.
- Es filtra la informació amb el codi de domicili del perceptor a Barcelona. La mostra supera en tots els anys estudiats els 15.000 registres (prop de 21.500 en el 2021).

El concepte salarial que es recull correspon a valors bruts anuals, és a dir, la percepció abans de practicar la retenció a compte de l'IRPF o les contribucions a la Seguretat Social a càrrec del treballador. La informació correspon a tots els assalariats del Règim General de la Seguretat Social, amb l'excepció dels treballadors de la llar. Els resultats de salari brut per dia es calculen per jornada equivalent, és a dir, tenint en compte, si s'escau, la dedicació parcial que fixin els contractes. La dedicació parcial es deriva de la declaració obligatòria d'aquesta dada per part de l'ocupador al donar d'alta al treballador.

L'estadística es desenvolupa de forma completa per als residents a Barcelona, però també s'ha realitzat l'explotació dels salaris corresponents als treballadors que ocupen un lloc de treball localitzat a la ciutat, visquin on visquin (quan el compte de cotització està domiciliat a Barcelona). Els resultats per a Catalunya i Espanya també s'han utilitzat puntualment a efectes comparatius.



**Ajuntament
de Barcelona**