



OFICINA MUNICIPAL DE DADES

DEPARTAMENT D'ANÀLISI

**ELS SALARIS I EL PERFIL DE LES
PERSONES AMB DISCAPACITAT A
BARCELONA
2021**

Febrer de 2023

ÍNDEX

I.	INTRODUCCIÓ.....	3
II.	SÍNTESI DELS PRINCIPALS RESULTATS	4
III.	PERFIL DE LES PERSONES AMB DISCAPACITAT ASSALARIADES.....	6
IV.	VALORS REPRESENTATIUS I DISTRIBUCIÓ DELS GUANYS SALARIALS.....	7
V.	ELS GUANYS SALARIALS SEGONS CARACTERÍSTIQUES PERSONALS.....	8
VI.	ELS GUANYS SALARIALS SEGONS CARACTERÍSTIQUES LABORALS	9
VII.	ELS GUANYS SALARIALS SEGONS CARACTERÍSTIQUES DE L'EMPRESA	10
VIII.	ELS GUANYS SALARIALS SEGONS GRAU I CONTRACTE ESPECÍFIC O GENERAL	11
IX.	NOTA METODOLÒGICA	12
X.	ANNEX: La MCVL A BARCELONA (perfil treballadors Règim General)	13

I. INTRODUCCIÓ

Des de 2018, l'Oficina Municipal de Dades (OMD) publica aquest informe sobre els salaris de les persones amb discapacitat de Barcelona, fruit de la iniciativa de l'Institut Municipal de Persones amb Discapacitat de l'Ajuntament de Barcelona. L'informe ofereix dades significatives per conèixer millor les condicions de vida i la integració social de les persones amb discapacitat de la nostra ciutat.

L'estudi està elaborat en base a l'explotació que realitza el Departament d'Anàlisi de l'OMD de la Mostra Contínua de Vides Laborals (MCVL). La MCVL és una mostra aleatòria de dades individuals anonimitzades de la Seguretat Social, el padró municipal i d'informació fiscal (IRPF). Aquesta informació ha estat explotada sistemàticament per l'OMD per elaborar diverses aproximacions als salaris de la ciutat i la seva distribució, així com altres estudis relacionats amb l'emprenedoria i la precarietat laboral.

La MCVL identifica les persones assalariades amb discapacitat reconeguda a Barcelona, que al 2021 han estat 548. Aquesta xifra, una vegada elevada¹, permet estimar el nombre de persones amb discapacitat que treballen com assalariades en poc menys de 14.000. Aquesta dada encara reflecteix una disminució d'un miler de persones respecte la xifra anterior a la pandèmia (2019). Tenint en compte el nombre de persones amb discapacitat en edat de treballar a la ciutat (a l'entorn de 65.000), es constata la baixa ocupació d'aquest col·lectiu². Aquesta situació mostra la necessitat de continuar millorant la situació que tenen les persones amb discapacitat en el mercat de treball de la nostra ciutat.

¹ Com la MCVL és un 4% de la població, l'elevador és la inversa d'aquesta proporció, és a dir, 25.

² Cal tenir en compte, tanmateix, que algunes persones d'aquest col·lectiu no poden treballar per estar en situació d'incapacitat permanent absoluta o per gran invalidesa.

II. SÍNTESI DELS PRINCIPALS RESULTATS

- **A Barcelona el salari mitjà de les persones assalariades amb discapacitat l'any 2021 va ser de 24.030 €/any, xifra superior en un 5% a la de l'any 2020 (22.838 €/any).** Aquesta millora es correspon a una elevació general dels salaris derivada de la recuperació després de la pandèmia. Tanmateix, l'augment del salari de les persones amb discapacitat ha estat proporcionalment menor que el de la resta de treballadors i treballadores, raó per la qual la bretxa³ salarial ha estat superior a la de 2020, passant d'un -25,8% a un -26,2% en el 2021.
- Una particularitat d'aquest col·lectiu és que, en 2021, els salaris no mostren el signe habitual en la bretxa de gènere, ja que **el salari dels homes és de 23.780 €/any i el de les dones de 24.300 €/any.**
- **Els joves amb discapacitat són els que tenen el salari més baix, amb 16.189 €/any.** A la mostra també es detecta una baixa ocupació dels joves que, fins els 29 anys, només representen un 6,6% del col·lectiu. Aquest valor contrasta amb el 19,1% que suposa aquest estrat entre els assalariats que no tenen discapacitat.
- **El nivell d'estudis identifica dos col·lectius, els que no arriben al Graduat Escolar i els que el tenen, però no superen aquest nivell, amb uns salaris inferiors a 16.000 €/any.** Es pot destacar que entre els que no arriben al Graduat Escolar la bretxa per discapacitat és més petita (un -1,3%). Aquesta menor bretxa es deriva d'uns salaris també molt baixos entre els que tenint aquest nivell d'estudis, no tenen discapacitat (16.493 €/any).
- **L'efecte sobre els salaris del tipus de jornada i del tipus de contracte és el que es pot esperar: els salaris són inferiors per jornada parcial (15.182 €/any) i també per contracte temporal (18.701 €/any).** Tanmateix, en comparació amb el col·lectiu de treballadors sense discapacitat, es troba una bretxa més elevada entre els que tenen jornada completa (-24,3%) i contracte indefinit (-29,3%) que entre els de jornada parcial (-15,8%) o contracte temporal (-19%).
- **Un important nombre de treballadors i treballadores amb discapacitat tenen són auxiliars administratius: un 62%, en comparació al 41,3% de la resta de treballadors.** Entre els que tenen discapacitat i aquesta categoria, el salari de 16.953 €/any. En el grup de llicenciats i caps administratius el salari és més del doble, de 34.825 €/any.

³ El càlcul de la bretxa salarial relativa (%) entre dos col·lectius és la diferència de salaris dividit pel salari del col·lectiu amb salari més alt. Una bretxa mitjana per discapacitat del 25,8% vol dir que les persones amb discapacitat cobren un sou mitjà un 25,8% inferior que la població sense discapacitat.

- **Les empreses més grans de 200 treballadors tenen a la major part dels assalariats i assalariades amb discapacitat: un 51,5%.** Pel que fa als salaris, es constata que a mesura que augmenta la dimensió del centre de treball, també augmenten els salaris, que van de poc més de 20.000 €/any en els centres petits, a prop de 27.000 €/any en els centres més grans.
- **Per activitat econòmica, el sector de l'Administració Pública, Educació, Sanitat i serveis personals és el que contracta a més persones amb discapacitat: un 48,9% d'aquest col·lectiu treballa en aquest sector.** El salari del sector és de 25.159 €/any, una mica per sobre de la mitjana de tot el col·lectiu. El sector industrial és el que té treballant menys persones amb discapacitat, encara que té els salaris més elevats (30.382 €/any).

III. PERFIL DE LES PERSONES AMB DISCAPACITAT ASSALARIADES

El perfil de les persones assalariades amb discapacitat⁴, en comparació amb el col·lectiu sense discapacitat, permet identificar un conjunt de característiques específiques. En primer lloc, la presència d'una proporció més alta de persones de més edat i amb un nivell formatiu inferior o, a la inversa, una proporció molt menor de joves i de persones amb un nivell d'estudis superior. La distribució tant del tipus de jornada com del tipus de contracte és bastant similar en els dos col·lectius, amb i sense discapacitat. Respecte a les empreses en les que treballen les persones amb discapacitat, predominen les de més dimensió⁵ i, des del punt de vista sectorial, els treballadors amb discapacitat es concentren especialment en les administracions públiques, els serveis d'educació, sanitat, serveis socials i la resta de serveis personals.

		Amb discapacitat	Sense discapacitat
Sexe	Home	51,5%	49,1%
	Dona	48,5%	50,9%
Edat	Fins a 29	6,6%	19,1%
	De 30 a 44	25,5%	40,0%
	45 i més anys	67,9%	41,0%
Nivell d'estudis	Inferior a Graduat Escolar	11,8%	5,7%
	Graduat Escolar o equivalent	37,7%	18,8%
	Batxiller, equivalents o superiors	50,5%	75,5%
Tipus de jornada	Jornada completa	71,5%	78,4%
	Jornada parcial	28,5%	21,6%
Tipus de contracte	Contracte Indefinit	80,4%	79,5%
	Contracte Temporal	19,6%	20,5%
Categoria professional	Llicenciats, Caps administratius i altres	38,0%	58,7%
	Auxiliars administratius i altres	62,0%	41,3%
Dimensió Centre Treball	De 1 a 49	24,2%	39,1%
	De 50 a 199	24,3%	18,8%
	200 i més	51,5%	42,1%
Sector d'activitat	Indústria i Construcció	9,1%	10,9%
	Comerç, Hostaleria, Transport, Info i Com	21,0%	36,0%
	Professionals, Tècniques, Finaceres	21,0%	24,2%
	AAPP, Educació, Sanitat, Servs Socials i Personals	48,9%	28,8%

Font: Dt d'Anàlisi. Oficina Municipal de Dades. Ajuntament de Barcelona

⁴ De forma equivalent a d'altres estudis fets pel Departament d'Anàlisi de l'OMD, tant l'estadística salarial com el perfil es refereix als assalariats del Règim General de la Seguretat Social.

⁵ Cal tenir present que segons el RD 1/2013 art 42 les empreses de 50 o més treballadors han de tenir un 2% de treballadors amb discapacitat.

IV. VALORS REPRESENTATIUS I DISTRIBUCIÓ DELS GUANYOS SALARIALS

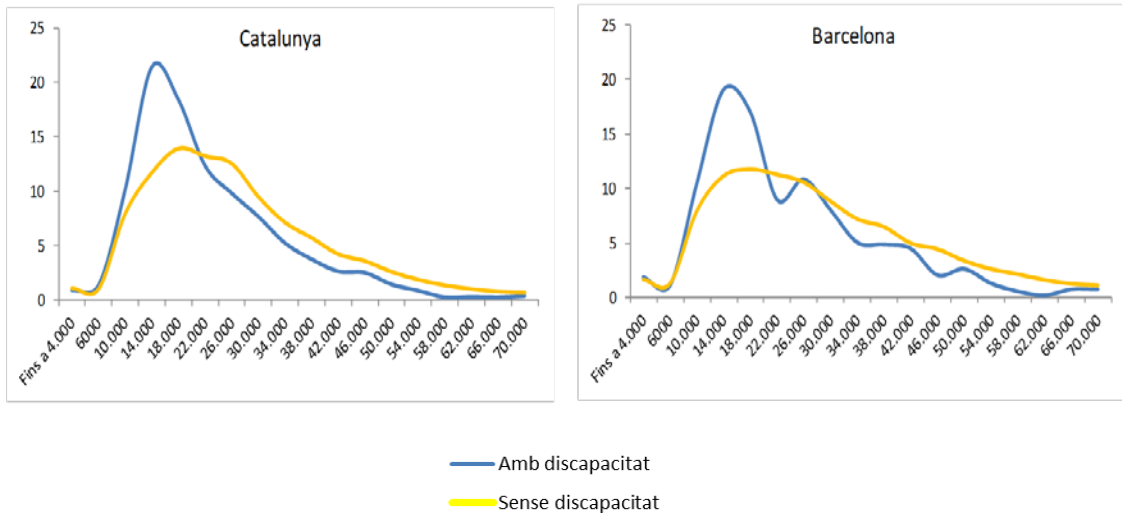
A Barcelona, el salari de les persones amb discapacitat reconeguda va ser de 24.030 €/any en el 2021, amb una bretxa per discapacitat del -26,2%. Aquest diferencial és similar al que presenta el salari per dia treballat (26,4%). En relació a l'any anterior es constata un increment del salari de poc més d'un 5%. Malgrat aquest augment, la bretxa per discapacitat incrementa, ja que el salari dels que no tenen discapacitat s'ha incrementat encara més.

	Amb discapacitat	Sense discapacitat	Bretxa
Salari € any	24.030	32.541	-26,2%
Salari € dia	75,4	102,4	-26,4%

Font: Dt d'Anàlisi. Oficina Municipal de Dades. Ajuntament de Barcelona

Pel que fa a la distribució dels salaris dels dos col·lectius de treballadors, es pot apreciar que la distribució salarial entre les persones amb discapacitat, tant a Catalunya com a Barcelona, està desplaçada a la franja de salaris inferiors, és més apuntada i té menys dispersió que la distribució dels treballadors i treballadores sense discapacitat⁶.

Salaris persones amb i sense discapacitat



⁶ La distribució dels salaris de les persones amb discapacitat de Barcelona presenta volatilitat derivada de la dimensió de la mostra. Aquesta volatilitat no impossibilita l'anàlisi comparativa d'aquesta distribució respecte la dels assalariats sense discapacitat, com es pot comprovar a la vista de les distribucions per a Catalunya (sense problemes de grandària de la mostra).

V. ELS GUANYS SALARIALS SEGONS CARACTERÍSTIQUES PERSONALS

Els treballadors i treballadores amb discapacitat segons les seves característiques personals van, en el 2021, des d'un salari de poc més de 16.000 €/any entre els més joves, a un de més de 30.000 €/any entre les persones amb estudis superiors.

La distribució dels salaris d'aquests treballadors i treballadores és, en general, similar a la del col·lectiu sense discapacitat, amb dues significatives excepcions. Entre les persones assalariades amb discapacitat, la bretxa de gènere mostra un signe contrari a l'habitual i, d'altra banda, entre arribar a tenir el Graduat Escolar (sense superar aquest nivell educatiu) i no arribar a tenir aquesta titulació, hi ha molt poca diferència salarial.

		Amb discapacitat	Sense discapacitat	Bretxa
Sexe	Dona	24.300	29.375	-17,3%
	Home	23.780	35.733	-33,5%
Edat	Fins a 29	16.189	20.406	-20,7%
	De 30 a 44	20.501	31.253	-34,4%
	45 i més anys	25.948	38.503	-32,6%
Nivell d'estudis	Inferior a Graduat Escolar	16.278	16.493	-1,3%
	Graduat Escolar o equivalent	16.521	20.665	-20,1%
	Batxiller, equivalents o superiors	30.686	36.923	-16,9%
BCN	Barcelona	24.030	32.541	-26,2%

Els valors en vermell tenen menys de 100 observacions a la mostra i poden tenir volatilitat

Font: Dt d'Anàlisi. Oficina Municipal de Dades. Ajuntament de Barcelona

VI. ELS GUANYS SALARIALS SEGONS CARACTERÍSTIQUES LABORALS

El tipus de jornada, de contracte i la categoria professional són determinants del nivell salarial, tant entre els treballadors amb discapacitat com entre la resta: la jornada parcial, el contracte temporal i la categoria d'auxiliars administratius comporten retribucions inferiors.

Les bretxes salarials més elevades es troben en els grups on els salaris de les persones sense discapacitat són superiors, com en el cas dels salaris de jornada completa i de contractes indefinits. Una dada remarcable és que la bretxa per discapacitat entre Auxiliars administratius és menor, per la baixa retribució que aquest col·lectiu té també entre els que no tenen discapacitat.

		Amb discapacitat	Sense discapacitat	Bretxa
Tipus de jornada	Jornada parcial	15.182	18.025	-15,8%
	Jornada completa	26.754	35.358	-24,3%
Tipus de contracte	Contracte Temporal	18.701	23.102	-19,0%
	Contracte Indefinit	24.082	34.061	-29,3%
Categoria professional	Auxiliars administratius i altres	16.953	18.101	-6,3%
	Llicenciats, Caps administratius i altres	34.825	42.044	-17,2%
BCN	Barcelona	24.030	32.541	-26,2%

Els valors en vermell tenen menys de 100 observacions a la mostra i poden tenir volatilitat

Font: Dt d'Anàlisi. Oficina Municipal de Dades. Ajuntament de Barcelona

VII. ELS GUANYES SALARIALS SEGONS CARACTERÍSTIQUES DE L'EMPRESA

La dimensió del centre de treball té un efecte entre els assalariats i assalariades amb discapacitat equivalent al que es registra en la resta dels treballadors: a més dimensió més salari⁷. Les empreses de 200 treballadors i més són les que concentren la major part dels treballadors amb discapacitat (més el 50%), a més de pagar millor, malgrat que presenten més bretxa, pels elevats salaris dels treballadors sense discapacitat (37.146 €/any).

Pel que fa a la bretxa per discapacitat entre sectors econòmics, la bretxa més elevada correspon al sector d'activitats professionals, tècniques i financeres (-42,2%). En el sector de la indústria i la Construcció els salaris són més alts i, a més, el diferencial per discapacitat és menor (-17%). El sector amb més personal amb discapacitat, el de les Administracions Públiques, Educació, Sanitat i Serveis socials i personals, tenen una bretxa (-24,9%) lleugerament inferior a la del conjunt dels treballadors.

		Amb discapacitat	Sense discapacitat	Bretxa
Dimensió Centre Treball	De 1 a 49	20.850	26.239	-20,5%
	De 50 a 199	23.838	35.815	-33,4%
	200 i més	26.676	37.146	-28,2%
Sector d'activitat	Indústria i Construcció	30.382	36.594	-17,0%
	Comerç, Hostaleria, Transport, Info i Com	23.630	29.325	-19,4%
	Professionals, Tècniques, Financeres	19.702	34.078	-42,2%
	AAPP, Educació, Sanitat, Servs Socials i Personals	25.159	33.502	-24,9%
BCN	Barcelona	24.030	32.541	-26,2%

Els valors en vermell tenen menys de 100 observacions a la mostra i poden tenir volatilitat

Font: Dt d'Anàlisi. Oficina Municipal de Dades. Ajuntament de Barcelona

⁷ Les empreses de 50 treballadors o més han de tenir un mínim d'un 2% de treballadors amb discapacitat. A l'Administració Pública aquest percentatge arriba al 7% (dels quals un 2% han de ser persones amb discapacitat intel·lectual).

VIII. ELS GUANYES SALARIALS SEGONS GRAU I CONTRACTE ESPECÍFIC O GENERAL

El grau de discapacitat reconeguda segons la font d'informació emprada té tres nivells:

- 1) discapacitat del 33% al 64%
- 2) discapacitat del 33% al 64%, amb problemes de mobilitat o dependència d'altres persones
- 3) discapacitat de grau igual o superior al 65%.

Com que la segona d'aquestes categories té una mostra petita a Barcelona, s'ha fet necessari agrupar l'estadística en només dues categories: Discapacitat 1 (discapacitat del 33% al 64%) i Discapacitat 2-3 (discapacitat de grau del 33% al 64% amb problemes de mobilitat i dependència, més els que tenen un grau igual o superior del 65%).

El salari superior correspon al primer grup, amb discapacitat menor, tipus 1. La bretxa per raó de la intensitat de la discapacitat és d'un 18,8%. Les persones contractades segons les modalitats bonificades, que són les que tenen més condicionament degut a la seva discapacitat, tenen un salari inferior (18.465 €/any), respecte els salaris de la resta de persones amb discapacitat amb contractes generals (25.743 €/any).

		Amb discapacitat
Discapacitat desagregada	Discapacitat 1	24.885
	Discapacitat 2-3	20.196
Contracte Bonificat	Amb contracte específic/bonificat	18.465
	Contracte general	25.743
BCN	Barcelona	24.030

Font: Dt d'Anàlisi. Oficina Municipal de Dades. Ajuntament de Barcelona

IX. NOTA METODOLÒGICA

Les dades que es presenten en aquest informe es deriven de l'exploració de la Mostra Continua de Vides Laborals (MCVL). La MCVL és un extracte de dades individuals anonimitzades de la Seguretat Social, dades del padró municipal i del Model 190 de l'Agència Estatal d'Administració Tributària. La MCVL és una mostra aleatòria del 4% del total de registres o microdades de la Seguretat Social. Els arxius de la MCVL que es fan servir són tres: el de persones, el fiscal i el d'afiliacions.

La lectura de l'arxiu de la MCVL és diferent en funció de l'objectiu del seu aprofitament. Si es vol comptabilitzar nombre de treballadors als efectes de fer el seu perfil, una lectura que genera uns resultats molt propers als valors del registre complet és considerar els assalariats i assalariades amb contracte vigent al 31 de desembre de l'any de referència. En canvi, per fer les estimacions de salaris en termes d'ingrés anual s'exclouen els assalariats i assalariades que tenen una intensitat laboral molt baixa⁸. En el nostre cas, aquest filtre s'obté fent servir només els assalariats de la MCVL que han treballat 150 dies l'any o més⁹. Una vegada feta la lectura de l'arxiu de la MCVL, l'aprofitament estadístic es fa seguint el següent procés:

- Al fitxer de Persones es troben tots aquells que han tingut alguna relació (episodis) amb la Seguretat Social l'any de referència. Del fitxer s'exclouen els duplicats.
- Del fitxer Fiscal, als efectes d'estimar els salaris, es consideren només els ingressos per compte d'altri del Règim General. S'exclouen els duplicats de persona i entitat pagadora, preservant l'ingrés total de l'any rebut per cada percepció pel(s) contracte(s) vigent(s) l'any de referència (percepció íntegra –dinerària- més percepcions en espècie valorades).
- La variable de discapacitat queda recollida en el fitxer fiscal i registra casos de discapacitat reconeguda superior al 33%.
- Si un treballador té més d'un contracte vigent es selecciona el que té més durada.
- Es fusionen els arxius de persones, fiscal i d'afiliació, conservant l'ingrés total a l'any de referència.
- Es filtra la informació amb el codi de domicili del percepció a Barcelona.

El concepte salarial que es recull correspon a valors bruts anuals, és a dir, la percepció abans de practicar la retenció a compte de l'IRPF o les contribucions a la Seguretat Social a càrrec del treballador. Per a més informació sobre els conceptes implicats en aquesta anàlisi es pot consultar l'Informe "Els salaris a Barcelona 2021" del Departament d'Anàlisi de l'Oficina Municipal de Dades de l'Ajuntament de Barcelona.

⁸ L'INE exclou els assalariats que no tenen com a mínim tres mesos de cotització.

⁹ Es constata que amb aquest filtre s'obtenen uns resultats molt similars als de l'estadística salarial de l'INE tant pel conjunt de l'Estat com per a les CCAA.

X. ANNEX: La MCVL A BARCELONA (perfil treballadors Règim General)

		Amb discapacitat	Sense discapacitat
Sexe	Home	282	10.734
	Dona	266	11.138
Edat	Fins a 29	36	4.169
	De 30 a 44	140	8.744
	45 i més anys	372	8.958
Nivell d'estudis	Inferior a Graduat Escolar	63	1.206
	Graduat Escolar o equivalent	201	3.982
	Batxiller, equivalents o superiors	269	15.956
Tipus de jornada	Jornada completa	392	17.138
	Jornada parcial	156	4.734
Tipus de contracte	Contracte Indefinit	401	16.477
	Contracte Temporal	98	4.241
Categoria professional	Llicenciats, Caps administratius i altres	208	12.828
	Auxiliars administratius i altres	340	9.043
Dimensió Centre Treball	De 1 a 49	130	8.432
	De 50 a 199	131	4.054
	200 i més	277	9.084
Sector d'activitat	Indústria i Construcció	50	2.389
	Comerç, Hostaleria, Transport, Info i Com	115	7.874
	Professionals, Tècniques, Finaceres	115	5.296
	AAPP, Educació, Sanitat, Servs Socials i Personals	268	6.304
Discapacitat desagregada	Discapacitat 1	444	
	Discapacitat 2-3	104	
Contracte Bonificat	Amb contracte específic/bonificat	137	
	Contracte general	411	
Barcelona	BCN	548	21.872

Font: Dt d'Anàlisi. Oficina Municipal de Dades. Ajuntament de Barcelona