

# DEL PORTAL DE SANT ANTONI A L'HOSPITAL DE LA SANTA CREU



INTRODUCCIÓ	PARADA 1	PARADA 2	PARADA 3
PARADA 4	PARADA 5	PARADA 6	PARADA 7
PARADA 8	PARADA 9	PARADA 10	PARADA 11



ENLLAÇ A LA RUTA

## BIBLIOGRAFIA

BRACONS I CLAPÉS, Josep. 2003. *L'art gòtic a Catalunya 2: Catedrals monestirs i altres edificis religiosos*. Barcelona: Enciclopèdia Catalana.

CASTEJÓN DOMÈNECH, Natividad. 2007. *Aproximació a l'estudi de l'Hospital de la Santa Creu de Barcelona: repertori documental del segle XV*. Barcelona: Fundació Noguera, Col·lecció Estudis, núm. 39 [http://www.fundacionoguera.com/libros/SANTA\\_CREU\\_2007.pdf](http://www.fundacionoguera.com/libros/SANTA_CREU_2007.pdf)

DANON, Josep. 1978. *Visió històrica de l'Hospital de la Santa Creu de Barcelona*. Barcelona: Fundació Salvador Vives Casajuana.

MEDINA GUERRERO, Esther. 2013. *Memòria de la intervenció arqueològica a la plaça del Pedró [Districte de Ciutat Vella, Barcelona]*. Associació de Tècnics d'Investigacions Culturals i Socials [ATICS, S.L.]

MULLOR, Alberto, i BELTRÁN DE HEREDIA BERCERO, Julia [1993]. "Església de Sant Llàtzer de Barcelona. Resultats de l'excavació arqueològica". III Simposi sobre Restauració Monumental. *Quaderns Científics i Tècnics* 5: 291-305.

MULLOR, Alberto, i BELTRÁN DE HEREDIA BERCERO, Julia [1994]. "Resultats de l'excavació arqueològica a l'església i a l'hospital de Sant Llàtzer". Lambart. *Estudis d'Art Medieval*, Volum VI, Barcelona: pàg. 51-71.

Pladevall i Font, Antoni. 1992. *Catalunya romànica*. XX. Barcelona: Enciclopèdia Catalana.

Riu, Manuel et al. 2001. *L'Hospital de la Santa Creu i Sant Pau: 1401-2001*. Barcelona: Lunwerg.

VENTEO, Daniel. 2010. *La Capella de Sant Llàtzer: història d'una descoberta*. Barcelona: Foment de Ciutat Vella.

VENTEO, Daniel. 2016. *L'Abans de Ciutat Vella. Recull gràfic 1844-1986*. Barcelona: Efadós.

# DEL PORTAL DE SANT ANTONI A L'HOSPITAL DE LA SANTA CREU



## INTRODUCCIÓ A LA HISTÒRIA

La Barcelona que avui descobrirem al llarg del recorregut és una Barcelona de canvis urbanístics com a resultat d'una nova manera d'entendre el món; l'època medieval quedava enrere i començava l'edat moderna.

Barcelona durant el segle XVI era una ciutat amb un índex demogràfic baix, tenia 34.000 habitants, la mortalitat infantil era del 55% i hi havia moltes epidèmies de pesta [1520, 1530, 1589-90, 1651, 1654].

Es van enderrocar part de les muralles [la muralla romana davant la catedral], obrir nous carrers [Petritxol, Nou...], fer reformes a palaus ja existents [Palau Reial, la Generalitat] i se'n van construir de nous, com el del Lloctinent, l'Ardiaca, o Desplà. Al mateix temps, es van fer o ampliar hospitals [Santa Creu, Sant Antoni], alguns convents [dels Àngels], institucions docents [Estudi General, dominics, Col·legi de les Cordelles, Jesuïtes] i l'any 1590 es va començar a plantejar el port que s'acabaria el 1697.

En el decurs del s. XVII, la Rambla va consolidar la condició de passeig: s'hi van plantar arbres i es va portar aigua del rec Comtal per regar-los, tot per voluntat del virrei, i alhora la Rambla va esdevenir l'eix de les noves institucions docents.

La zona del Raval va ser el lloc principal on es van ubicar els convents, ja que quedava apartada del nucli antic de la ciutat i disposava de més espai, ja que encara era, en gran part, una zona d'horts. El pla de la Lotja era el nucli comercial, la zona de Framenors és on vivia l'aristocràcia i la plaça dels Encants i del Vi també eren centres de comerç.

Durant aquests segles, a causa dels sis setges que va patir, la ciutat es va militaritzar. Al segle XVI es va construir la muralla de mar, ja que la medieval s'havia enderrocat i la zona de la Ribera quedava ara desprotegida davant de qualsevol atac marítim. A més, la muralla s'havia de començar a adaptar a les noves tècniques d'artilleria, això voldria dir menys elevació dels murs, baluards i terraplens i la desaparició dels matacans i els merlets, que ja no tenen cap sentit, ja que les guerres llavors es farien amb canons i s'abandonava l'armament medieval.

L'exemple més clar d'aquest procés de militarització el trobem després del 1714, amb la construcció de la fortalesa de la Ciutadella.

En l'aspecte econòmic, la ciutat va anar canviant la seva funció. Van augmentar els oficis orientats al consum [sabaters, argenters, sastres, apotecaris, hostalers, taverners, traginers, descarregadors, macips...], de manera que Barcelona es va convertir en un centre de consum, administració i control del país.

### **El Raval:**

Al llarg del darrer quart del segle XIV, es va anar configurant la tercera muralla de la ciutat, que determinaria els límits del que es coneixeria com el Raval. Aquest nou recinte sorprèn per les seves dimensions, ja que tancava un espai quasi tan gran com el contingut dins de la segona muralla.

El Raval es va anar construint en una zona allunyada del centre de la ciutat. El fet que no es destruís la muralla de la Rambla confirma que es considerava una zona suburbana. Així doncs, el nou sistema de defensa havia de permetre la protecció d'un espai rural, sobretot en cas de setge militar, no oblidem la importància de disposar de terres de reserva dins les muralles. A més de camps i terres de cultiu, la tercera muralla també protegia construccions religioses que s'havien anat erigint extramurs, com el monestir de Sant Pau del Camp, el convent del Carme, els hospitals de Santa Margarida, d'en Vilar i d'en Colom, etcètera.

Tanmateix, l'existència de les muralles va afavorir la urbanització, planificada a partir de tres eixos principals: els carrers del Carme, Tallers i Hospital.



## PARADA 1

### EL BALUARD DE SANT ANTONI

Un baluard és una edificació fortificada que es projecta cap a l'exterior del cos principal. Normalment està situat en els cantons dels murs amb la funció d'esdevenir un punt fort de defensa contra l'atac enemic. En els baluards se situaven les bateries d'artilleria, que obligaven els atacants a situar les seves més lluny de l'objectiu. Des d'aquests punts, els canons podien atacar tothom qui s'acostés a la muralla o als baluards veïns. A partir del 1544, moltes torres medievals de la muralla es van escapar, i les pedres es van emprar per reforçar els murs i ampliar el gruix de les muralles fins al punt de poder ubicar-hi canons en algun sector. Els merlets també es van arrancar perquè fos més fàcil disparar amb els arcabussos. Finalment, també es van excavar grans fossats i es van fer glacis protectors.

El 19 de juny de 1644, per iniciativa del Consell de Cent i en el context de la Guerra dels Segadors, es va començar la construcció d'aquest baluard davant de l'antic portal de Sant Antoni. El portal, construït el 1377 damunt de l'antiga via Augusta, era una de les entrades principals. Rebia el nom de Sant Antoni perquè pels voltants hi havia la capella dedicada a aquest sant. Aquest era el portal més important de ciutat, ja que per aquí passava el camí que venia d'Aragó. El camí d'Aragó o de Fraga passava per la Creu Coberta, on hi havia la creu de terme de la ciutat, que marcava el límit de l'antic poble de Sants. Aquest camí estava il·luminat amb llums d'oli, com a mínim des del portal de Sant Antoni fins a Creu Coberta, com figura en un document de l'Arxiu Municipal Contemporani de Barcelona que data del 1864. El portal tenia dues torres de planta poligonal: la de Sant Urbà i la de Sant Ivó.

És un dels onze baluards que va tenir la muralla medieval i moderna de la ciutat. A mitjan segle XIX es va enderrocar parcialment per construir-hi una caserna i es va aconseguir l'obertura d'una sortida directa de la ciutat, que va rebre el nom de carretera general de Madrid. Posteriorment, amb la construcció del Mercat de Sant Antoni [1882], es va enderrocar la resta del baluard i va desaparèixer la carretera. Aquestes transformacions eren la plasmació del Pla Cerdà, que preveia la construcció d'un centre de proveïments al voltant del portal de Sant Antoni, que es va convertir en el primer mercat extramurs de la ciutat.

Els treballs arqueològics han permès recuperar una part del seu sistema defensiu format pel baluard i part del camí cobert, el fossat i la contraescarpa. A les excavacions s'ha descobert també una canalització soterrada que tenia la funció de recollir les aigües que s'acumulaven a l'exterior de la fortificació per abocar-les a l'interior del fossat. Aquest col·lector va deixar de funcionar al segle XVIII. Finalment, s'han recuperat vestigis de dos masos fora muralla dels segles XIV i XVII respectivament i un tram d'una antiga via romana.



## PARADA 2

### EL CONVENT DE SANT ANTONI ABAT

És important destacar com en aquest territori trobem edificis amb funcions molt diverses: eclesiàstiques, administratives, sanitàries, etcètera. Aquest primer és un convent on els clergues hospitalers de Sant Antoni, seguidors de la regla de Sant Agustí, van construir una església i un hospital.

Es tracta d'un edifici religiós de dues plantes, amb un porxo format per tres arcs apuntats amb arquivoltes que acaben en capitells amb decoració vegetal. Per sobre es conserven tres finestres amb arcs apuntats d'estil gòtic. És de destacar la decoració de la façana on trobem la lletra T, que en realitat és la lletra grega tau. Aquesta lletra es posava en les edificacions de la congregació de Sant Antoni. També trobem representats els escuts del rei Alfons el Magnànim, el de la seva esposa, Maria de Castella, i el de la ciutat de Barcelona. Travessant el porxo, cobert amb volta de creueria, s'arribava a la façana principal de l'església. La porta principal també té arquivoltes i al timpà hi ha un baix relleu amb una escena de Sant Antoni Abat. Aquesta obertura se situa al centre de la façana i a banda i banda s'hi van obrir, en època posterior, dues portes més petites. L'edifici tenia una sola nau amb un absis poligonal i cobert amb voltes ogivals.

Aquest edifici, durant l'edat mitjana va ser un hospital on s'acollien els viatgers i traginers que arribaven a Barcelona, els leprosos i els afectats pel foc de Sant Antoni.<sup>1</sup> Tot i que la congregació va col·locar la primera pedra del convent el 1430, les obres es van dur a terme entre el 1433 i el 1447.

Malauradament no tenim cap descripció del convent ni de l'hospital i el 1791 l'orde es va extingir; en va quedar tan sols un darrer reducte a la Casa de Barcelona fins al 1803, quan només quedava un sol membre. El convent va ser cedit, el 1806, als germans escolapis, que van fundar la seva primera escola a Barcelona.<sup>2</sup> Ja en el segle XX l'edifici va quedar destruït a conseqüència de diferents fets històrics. El 1909, durant la Setmana Tràgica, es va cremar l'església, amb la pèrdua, entre d'altres, d'un valuós retaule de Jaume Huguet. D'aquest mateix moment és la destrucció del convent de les Jerònimes, que s'aixecava al davant del convent de Sant Antoni Abat. En l'emplaçament de les Jerònimes es va construir una església, tal com podem veure en la fotografia del moment

1 Malaltia provocada per un fong del sègol i altres cereals, causant de milers de morts a l'edat mitjana.

2 L'escola es troba actualment a la ronda de Sant Pau.

de la col·locació de la primera pedra el 1911. Durant la Guerra Civil, l'edifici va patir destrosses considerables, degudes a un incendi i a la voladura de la coberta de la nau. En l'actualitat només resta en peus la façana del porxo que dona al carrer de Sant Antoni Abat, que és la que nosaltres observem en aquests moments.

El fet d'estar tan a prop del portal d'entrada de la ciutat va suposar que aquest carrer i els propers produïssin un gran nombre de documentació administrativa. Entre els documents conservats als arxius municipals tenim molts permisos d'obra per aixecar, enderrocar o modificar els habitatges. A més de disposar dels plànols i alçats, la informació que ens proporciona fa referència als diferents oficis existents en aquesta zona. A més de paletes i ferrers [dels més habituals], tenim oficis relacionats amb els teixits, com ara mestre sastre o fabricant d'indianes.

---

## PARADA 3

### LA CASA DE LA BOLLA O DE LA GENERALITAT

Es tracta d'un edifici del segle XVI construït per la Generalitat amb la finalitat de cobrar una sèrie d'impostos<sup>3</sup> en el moment d'entrar a la ciutat pel portal de Sant Antoni. A l'Arxiu Històric de la Ciutat de Barcelona es conserva el llibre de recaptació diària amb el qual es gravaven les mercaderies que entraven pel portal de Sant Antoni. Els productes als quals s'aplicava aquest impost al 1823 eren el vi, l'aiguardent, el vinagre, l'oli, el tocino i les escombraries.

És una construcció civil de tres plantes amb façana simètrica que conserva l'aspecte original de l'estructura en la seva part exterior. L'estil arquitectònic presenta elements gòtics i renaixentistes. A la planta baixa trobem la porta principal adovellada amb l'escut a la clau. Precisament aquest escut, que és el de la Generalitat, el trobem a la llinda de totes les obertures de l'edifici i a la cantonada flanquejat per dos grius: animals mitològics compostos d'un cap d'àliga i un cos de lleó.

En una de les pedres en angle apareix en números romans la data de construcció: 1583. Catalogat com a bé cultural d'interès local, va ser el lloc on es va signar la capitulació de Barcelona durant la Guerra de Successió el 1714.

---

3 La bolla era una peça de metall que actuava com a comprovant de pagament.



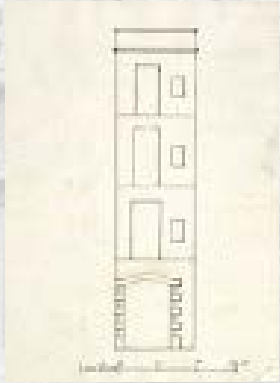
## PARADA 4

### LA PLAÇA DEL PEDRÓ

El nom de la plaça procedeix de la construcció d'un pedró en aquest mateix indret. Els pedrons són una pedra damunt de la qual normalment s'erigeix una creu o element religiós. En aquesta ocasió, al capdamunt hi trobem una creu en record del martiri de Santa Eulàlia, que es va dur a terme aquí mateix, segons diu la llegenda.

La plaça com a tal es va construir a mitjan segle XIV amb l'ampliació del recinte emmurallat. L'any 1673 es va inaugurar la font, que va ser destruïda durant la Guerra Civil. Durant el conflicte, un jove del barri, Ferran Serracant, va recollir el cap de l'escultura i acabada la guerra el va lliurar a l'Ajuntament, que el va exposar molts anys al Museu d'Història de la Ciutat.

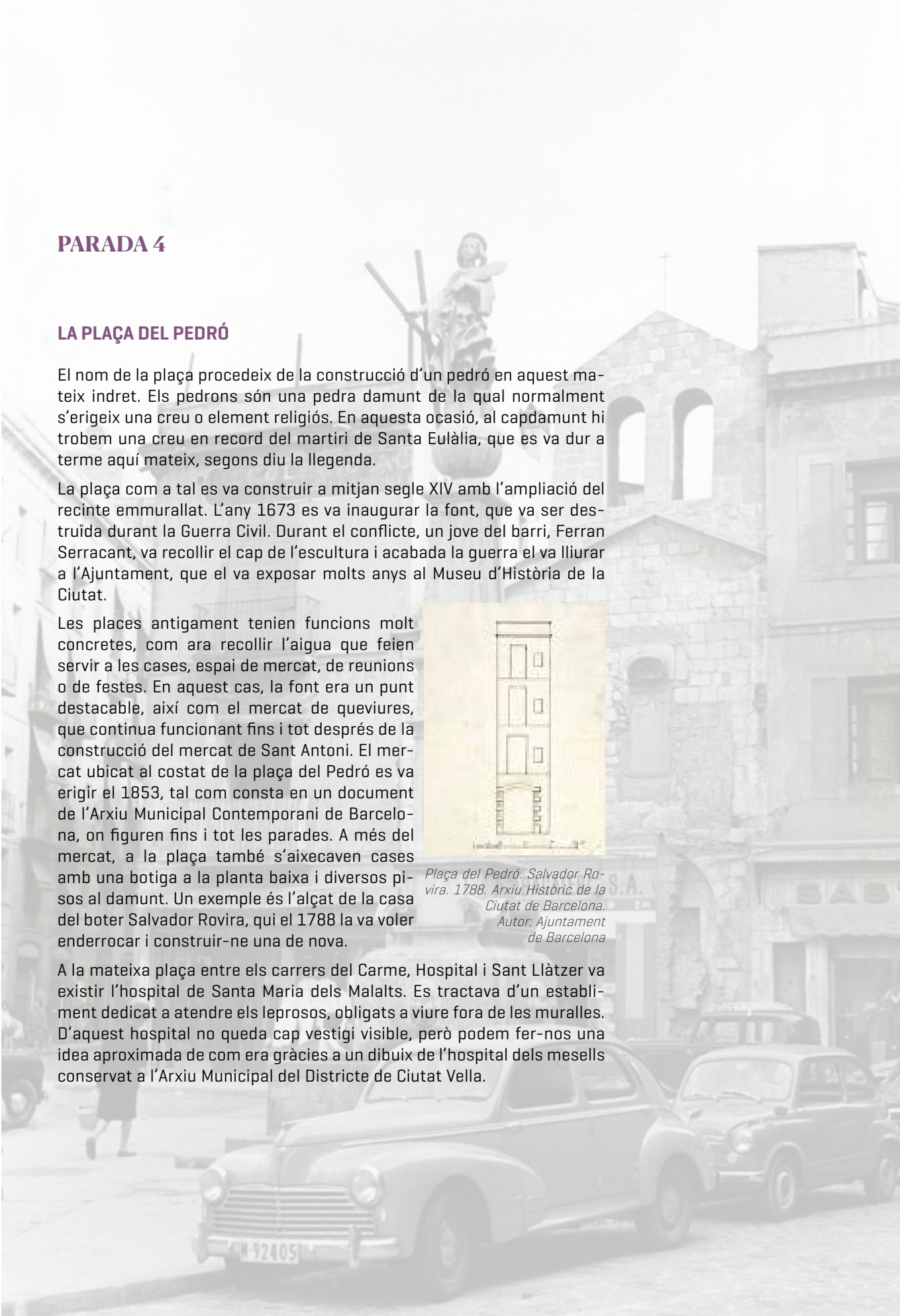
Les places antigament tenien funcions molt concretes, com ara recollir l'aigua que feien servir a les cases, espai de mercat, de reunions o de festes. En aquest cas, la font era un punt destacable, així com el mercat de queviures, que continua funcionant fins i tot després de la construcció del mercat de Sant Antoni. El mercat ubicat al costat de la plaça del Pedró es va erigir el 1853, tal com consta en un document de l'Arxiu Municipal Contemporani de Barcelona, on figuren fins i tot les parades. A més del mercat, a la plaça també s'aixecaven cases amb una botiga a la planta baixa i diversos pisos al damunt. Un exemple és l'alçat de la casa del boter Salvador Rovira, qui el 1788 la va voler enderrocar i construir-ne una de nova.



*Plaça del Pedró. Salvador Rovira. 1788. Arxiu Històric de la Ciutat de Barcelona. Autor: Ajuntament de Barcelona*

A la mateixa plaça entre els carrers del Carme, Hospital i Sant Llätzer va existir l'hospital de Santa Maria dels Malalts. Es tractava d'un establiment dedicat a atendre els leprosos, obligats a viure fora de les muralles. D'aquest hospital no queda cap vestigi visible, però podem fer-nos una idea aproximada de com era gràcies a un dibuix de l'hospital dels mesells conservat a l'Arxiu Municipal del Districte de Ciutat Vella.

*Plaça del Pedró. Font de Santa Eulàlia. 1957. Arxiu Fotogràfic de Barcelona. Autor: Carlos Pérez de Rozas*



## PARADA 5

### L'ESGLÉSIA DE SANT LLÀTZER

Es tracta d'una construcció que constava d'un hospital i una església. Posteriorment, el 1822, un hostaler va demanar reconvertir l'antic hospital de Sant Llàtzer en un hostal. I a l'Arxiu Històric de la Ciutat de Barcelona se'n conserva la petició, amb un dibuix del cartell on hi diu Mesón de San Lázaro. No s'han conservat documents sobre la data exacta de construcció, que probablement sigui del segle XII. Al segle XIII s'hi va afegir un altar dedicat a Santa Margarida i al segle XIV se n'hi va afegir un altre de dedicat a Sant Llàtzer, nom amb el qual es coneix actualment la capella. L'església va passar a formar part de l'Hospital de la Santa Creu l'any 1401.



*Absis de la capella de Sant Llàtzer. 1981.  
Arxiu Municipal del Districte de Ciutat  
Vella. Autor: J. Arribas*

L'any 1820, dins de les mesures preses per millorar la salubritat de la ciutat, van substituir l'antic cementiri parroquial per una plaça pública. En diversos documents s'esmenta el cementiri de l'hospital com a fita per localitzar alguna casa, com la d'un sastre el 1791.

Cap a l'any 1823 es va ampliar i millorar de tal manera que l'església va quedar amagada pels nous edificis, unificant la façana en alçada i estil amb la resta d'habitatges del voltant. A la dècada de 1950, l'arquitecte Adolf Florensa hi va fer modificacions i va tornar a deixar-la a la vista.

A la segona dècada del segle XX, un grup de veïns amb voluntat de dinamitzar culturalment el barri van organitzar-hi una exposició i posar en marxa el Centre de Documentació i Estudis - Arxiu Històric del Raval, retornant l'edifici a un ús social.

L'església consta d'una sola nau amb absis semicircular i porta amb arc de mig punt (posteriorment rectangular) a la banda de ponent.<sup>4</sup> La cobertura del santuari era amb volta de canó i per damunt una estructura a doble vessant amb teules amb un campanar d'espadanya amb dues obertures d'arc de mig punt.

La façana que dona a la plaça del Pedró té la fornícula buida. Al segle XVIII es va obrir una porta al carrer de l'Hospital, al costat de la sagristia i la capella del Sant Sepulcre. L'exterior de l'absis està decorat amb sis lesenes i una cornisa amb arcs cecs i dents de serra, decoració típica de l'art romànic. La coberta és de quart de canó, amb una finestra amb arc de mig punt i arquivoltes i capitells decorats (dos a l'interior i dos a l'exterior).

<sup>4</sup> La construcció d'una porta moderna al segle XX va ocasionar desperfectes a l'entrada original.

## PARADA 6

### L'ARXIU MUNICIPAL DEL DISTRICTE DE CIUTAT VELLA

L'Arxiu Municipal del Districte de Ciutat Vella està situat al carrer dels Àngels, a l'edifici de l'antic convent dels Àngels. És rellevant destacar la importància que té el reaprofitament d'edificis per a funcions diferents de les que tenien en el moment de la seva construcció.

Un arxiu és una institució encarregada de conservar, classificar, organitzar, restaurar, recuperar i donar a conèixer el patrimoni documental que conserva. A més, els actuals arxius de districte fan tasques de difusió històrica i promoció cultural relacionades amb el seu entorn.

La ciutadania tenim el dret de poder accedir als fons documentals, a través de la consulta i a través d'activitats de difusió dels fons i de la història dels barris. És a l'arxiu on es conserven els documents que genera el Districte i els documents històrics de la història del districte.

També és important destacar que els arxivers són els responsables de gestionar els documents i d'oferir un seguit de serveis als usuaris: consulta i reproducció de documents, assessorament i orientació en les recerques, activitats de difusió com publicacions o exposicions, activitats pedagògiques, etcètera.

La documentació que es custòdia a l'arxiu ens permet conèixer quines persones vivien en aquest barri i a què es dedicaven. Per exemple, en un document del 1802 es fa una relació de cases i habitants del carrer de l'Hospital. I entre les professions tenim fabricants d'indianes i altres teixits, sabaters, sastres, comerciants, paletes o agutzils.



## PARADA 7

### L'HOSPITAL DE LA SANTA CREU

Durant el segle X, la ciutat de Barcelona ja tenia diferents hospitals administrats pel Consell de Cent, el Bisbat i el Capítol Catedralici. Tots ells tenien la funció de fer front a les imperioses necessitats d'assistència dels pobres i malalts. Com que els recursos eren escassos, va sorgir la iniciativa conjunta entre el Consell de Cent, el Capítol Catedralici i el bisbe Joan Armengol, amb el suport incondicional del rei Martí l'Humà, de fusionar-los en un de sol.<sup>5</sup> Coneixem aquesta usió per la butlla fundacional emesa pel papa Benet XIII el 5 de setembre de 1401. Es tracta de la confirmació pontifícia dels acords assolits entre el capítol i el bisbe de Barcelona, d'una banda, i el Consell de Cent, de l'altra, sobre la constitució d'un hospital de caràcter general.

La decisió es va prendre a la reunió del Consell de Cent de l'1 de febrer de 1401. Els encarregats de portar a terme aquesta tasca va ser una comissió composta per "homes de bé" de tots els estaments socials per valorar la viabilitat del projecte. L'Arxiu Històric de la Ciutat de Barcelona conserva un manuscrit sobre paper del segle XIX que és una còpia moderna de l'original, probablement del segle XVIII. En aquest document es fa una relació de la fundació de l'Hospital General de la Santa Creu com a resultat de la fusió de diferents hospitals l'any 1401 i dels privilegis que van atorgar els reis de la Corona d'Aragó, els seus lloctinents i per part de l'església [el bisbe de Barcelona i la Santa Seu].

Els quatre hospitals que formaven part d'aquesta unió eren els d'en Desvilar i d'en Marcús [municipals] i els d'en Colom i en Vilar [eclesiàstics]. Totes les possessions d'aquestes institucions [rendes, propietats, béns mobles i immobles] esdevindrien des d'aquell moment propietat del nou Hospital General de la Santa Creu. I en l'acord es va decidir que el nou establiment hospitalari s'edificaria en els terrenys de l'antic Hospital d'en Colom. I amb una clara visió de futur, ràpidament van adquirir nous terrenys a prop dels de l'hospital per poder ampliar les instal·lacions. Aquestes adquisicions van ser possibles gràcies a compravendes i donacions. En un període de sis mesos s'havia dut a terme tot el procés d'unificació atès l'interès de totes les autoritats [civils, eclesiàstiques, papals i reials].

L'Hospital General de la Santa Creu, d'entrada, va disposar de les rendes dels sis hospitals units. Aquesta font d'ingressos, però, no va ser suficient per afrontar les importants despeses que calia satisfer. Així, les donacions reials, papals, particulars, municipals o les derivades dels beneficis generats pel patrimoni de la mateixa institució van esdevenir la base de la seva economia. Els testaments dipositats a l'Arxiu Històric de la Ciutat de Barcelona són una font important per conèixer com es va

mantenir aquest hospital. Per exemple, l'esposa del senyor de la baronia de Santa Coloma de Queralt, anomenada Violant, va fer uns llogats a l'Hospital de la Santa Creu el 1503.

Abans d'entrar trobarem, just sobre l'arcada de la porta del carrer del Carme, una pintura en vermell amb el nom d'Huguet, és un anagrama d'HUGUET V.I.C.T.O.R. Durant el Renaixement es va posar molt de moda entre els universitaris aquest tipus d'inscripció: era un homenatge a aquells que aconseguien alguna distinció acadèmica elevada. Els mateixos companys eren els qui organitzaven l'homenatge a l'alumne que havia aconseguit dita distinció; cap al vespre, es feia una processó mentre uns companys el portaven en braços, els altres portaven torxes i destrals i altres música, anaven cap a casa seva o al centre d'estudis o la residència, un cop allà es llegien textos, es recitaven versos, es cantava i llavors es feia el VICTOR en una paret.

## PARADA 8

### LA CASA DE LA CONVALESCÈNCIA

La Casa de la Convalescència va néixer com a institució gràcies als llogats de Lucrecia Gualba, Pau Ferran, Elena Soler i Victòria Astor. Per això els seus escuts apareixen en diferents parts de l'edifici.

De tots els patrocinadors, de qui ha quedat més memòria ha estat de Pau Ferran, acabat comerciant que enviava a Amèrica les seves mercaderies per fer negoci. Segons conta la llegenda, un bon dia els vaixells que anaven a Amèrica van desaparèixer i es va trobar en la més absoluta misèria. Tant és així que va emmalaltir i, en no tenir família directa (era solter i els familiars llunyans no se'n van voler fer càrrec), va ser ingressat a l'Hospital de la Santa Creu. Sense diners ni família, i un cop va sortir mig malalt de l'hospital, va haver de demanar almoïna a l'entrada de Santa Maria del Mar, fins que un dia va rebre la notícia que els vaixells havien arribat al port de Barcelona. Ric de nou, va passar a ser administrador de l'hospital i va ser quan va proposar la construcció de la Casa de Convalescència.

En el seu testament va deixar la quantitat de 100.000 ducats per a la construcció de la Casa de Convalescència, amb la condició que els administradors fossin el prior i el mercader de l'Hospital de la Santa Creu, el prior del monestir de Nostra Senyora del Carme i l'obrer ciutadà de l'església de Santa Maria del Mar. La nova Casa va ser inaugurada el 24

de gener de 1680. Va arribar a tenir 200 llits de ferro, 400 matalassos i quadres per alegrar la vista.



Es va seguir la moda de l'època, d'estil classicista. Té un pati central claustral amb dos nivells d'arcuacions molt sòbries, i hi van disposar una cisterna amb la imatge de Sant Pau en pedra de l'escultor Lluís Bonifaç el Vell [1690]. Pau Ferran va ser qui va triar posar la imatge del seu patró. Aquest element va ser tan identificatiu de l'espai que fins i tot el 1840 es va premiar una composició realitzada al pati de la Casa de Convalescència amb el pou i la figura de Sant Pau. El seu autor, Josep Oriol Mestres, va fer una còpia que es conserva a l'Arxiu Històric de la Ciutat de Barcelona.

Cal destacar els arrambadors de rajoles vidrades de fabricació catalana del vestíbul, on hi trobem la vida de sant Pau.<sup>6</sup> A la clau de volta del sostre hi ha l'escut de Pau Ferran. A mà dreta hi ha una placa amb un text en català antic, que conté informació sobre les dades bàsiques de la construcció de la casa.

Les dependències de la planta baixa estan cobertes amb voltes de creueria. L'exterior de l'edifici és més aviat senzill. Tan sols cal remarcar-ne la porta d'entrada i la fornícula a la cantonada del carrer de les Egipcíaques amb la imatge de Sant Pau, esculpida per Domènec Rovira l'any 1680. Actualment és la seu de l'Institut d'Estudis Catalans.

## PARADA 9

### EL REIAL COL·LEGI DE CIRURGIA (S. XVIII)

L'Acadèmia Mèdico-Pràctica de Barcelona es va crear per reial ordre el 1760. Els priors encarregats de la gestió de l'hospital no estaven d'acord amb aquesta decisió i es van produir moltes confrontacions.

Al segle XVII va esdevenir habitual la pràctica d'autòpsies per tal de trobar la causa de les malalties i epidèmies que eren habituals en aquell moment. Aquest canvi de mentalitat i el creixent interès per la figura humana va atorgar més protagonisme de l'anatomia, la qual cosa faria avançar la medicina de manera molt important. Sabem que a Barcelona a partir del segle XV ja hi havia una escola d'anatomies,<sup>7</sup> on ja feien servir els cossos dels condemnats a mort per poder-los estudiar. Durant aquest període, per tant, les disseccions de cadàvers cada cop van ser més importants. De fet, en un document del 1651 consta la descripció d'una sessió d'anatomia que es va dur a terme al pati de la casa de convalescència. Els doc-

**6** Escenes representades: la fugida d'Efes, obres de caritat a Roma amb sant Bernabeu, evasió de Damasc, predicació als jueus, conversió, decapitació, sant Pere i sant Pau a Roma, sant Pau escrivint les epístoles, sant Pau davant dels jutges i la representació iconogràfica del sant (l'espasa i la ploma).

**7** Es tracta de l'Estudi General de Medicina i Arts patrocinat pel rei Martí l'Humà al 1401.



tors, a petició dels consellers de la ciutat, van fer l'autòpsia a una dona jove i en va resultar que la mort s'havia produït per una malaltia del cor.

El "corralet" era el nom que rebia el dipòsit de cadàvers, que al principi es trobava en aquesta ubicació. Francesc Buyé Muntané va fer el 1905 un dibuix del corralet dipositat a l'Arxiu Històric de la Ciutat de Barcelona.

Al 1760 es va crear el Reial Col·legi de Cirurgia i al 1764 es va completar la construcció de la seva seu davant de la Casa de Convalescència. Dins de l'edifici es conserva un teatre anatòmic, únic gairebé a tota Europa i perfectament conservat. Al centre, la llitera de marbre, i al voltant, totes les cadires.

## PARADA 10

### EL CLAUSTRE DE L'HOSPITAL DE LA SANTA CREU

És un edifici emblemàtic de l'arquitectura civil catalana. L'Hospital de la Santa Creu de Barcelona es va concebre com un edifici de planta rectangular, organitzat a l'entorn d'un pati central. Les ampliacions posteriors van anar modificant aquesta idea inicial.

La zona nord del conjunt hospitalari està compost per la Casa de Convalescència i el Col·legi de Cirurgia. Al centre, l'edificació de l'hospital pròpiament dita, és una estructura de tipus claustral amb un pati envoltat per tres naus. Finalment, la zona sud està reservada per a l'església i la resta d'edificacions que es van aixecar en les diverses ampliacions realitzades al llarg dels segles.

La zona central, destinada a hospital, està formada per tres naus de planta baixa i pis. El cos inferior està cobert amb volta de creueria molt rebaixada i el pis superior té un sostre de fusta a dues aigües, recolzat damunt d'arcs de diafragma. L'espai central pren l'aspecte d'un claustre amb una galeria coberta amb volta de creueria apuntada.

El subministrament d'aigua de l'hospital es va resoldre gràcies a dues construccions: al centre del pati podem observar un pou, aixecat l'any 1537, i a la part nord del claustre hi resta una font inaugurada per l'infant Enric el 1509. Al bell mig del pati s'eleva una creu sobre una columna salomònica, datada de finals del segle XVII. Aquesta reposa sobre un pedestal situat sobre una estructura de planta quadrangular. Abans del segle XVII s'esmenta una creu al pati molt senzilla, formada per un pedestal i una columna cilíndrica que sosté un crucifix.

Les obres de l'hospital es van començar l'any 1401 quan les autoritats reials, eclesiàstiques i civils van col·locar les quatre primeres pedres del nou edifici.

Els materials constructius fonamentals són la pedra de Montjuïc, calç,



sorra, teules, reble, fusta, rajoles i guix de la vora del mar al peu de la muntanya de Montgat. Tots aquests materials van haver de ser treballats per diferents gremis artesanals com els picapedrers, fusters, mestres d'obra, areners, pintors, orfèvres, cortiners, perpunters, velers, rajolers, escultors, obrers, traginers, guixaires, pintors, molers, manobres, ferrers, argenters... gràcies a les fonts de l'època tenim el nom de molts d'aquests treballadors.<sup>8</sup>

Edificis amb unes dimensions tan grans com aquest fan que estiguin estructurades i que cada zona estigui destinada a una funció diferent:

- A la planta baixa hi van instal·lar les dones malaltes, els dements, magatzems i diferents serveis. Curiosament podem conèixer el tipus de malalts que s'hi acollien i alguns dels empleats de la institució gràcies a documents com el registre diari de la quantitat de carn que entrava a l'Hospital. Del 1705 al 1707 es conserva un diari on s'anotava la quantitat de carn, el seu valor i les persones ingressades (entre elles prenyades, orats o paisans malalts).
- La farmàcia es va construir gràcies a la donació dels diners de la venda d'una casa per part del convalescent Francesc Alover.
- L'arxiu de l'Hospital on recollien tota la informació relacionada amb el funcionament diari i els pacients de l'hospital.
- Les escales monumentals situades a banda i banda del claustre.
- Infermeries (adossades a les naus de llevant), finançades per gremis i confraries per a l'assistència dels seus associats.
- La Quadra de la Comtessa just a sobre l'escala de Sant Roc que va ser pagada per nobles.
- L'església de la qual parlarem després.

El període de construcció va ser molt llarg per les constants ampliacions; l'any 1406 ja s'havia construït la nau de llevant (carrer Cervelló) i mitja de la del nord (carrer del Carme). A la planta baixa van instal·lar a les dones malaltes i als dements, així com magatzems i diferents serveis. Les naus superiors eren altes i airejades amb arcs de diafragma apuntats. A finals del 1413, una part de l'hospital ja podia acollir malalts. I és aquest mateix any quan es va construir la farmàcia gràcies a la donació dels diners de la venda d'una casa per part del convalescent Francesc Alover. També es va adequar i es van canviar els llits de la sala de dones aprofitant mobiliari d'altres hospitals.

Entre els segles XVI i XVIII es van aixecar les infermeries (adossades a les naus de llevant), finançades per gremis i confraries per a l'assistència dels seus associats. Altres construccions van ser pagades per nobles per al seu ús personal o familiar, com la Quadra de la Comtessa, just a sobre l'escala de Sant Roc.

8 Castejón, N. 2007. *Aproximació a l'estudi de l'Hospital de la Santa Creu de Barcelona: repertori documental del segle XV*, p. 113.

Al pòrtic de llevant hi ha una construcció del segle XV, que era l'arxiu de l'Hospital. La planta baixa se sosté amb tres arcs recolzats sobre pilars i està situada molt a prop de l'escalinata que permet l'accés al pis superior.

A partir de l'any 1511 es van començar unes importants obres que no van acabar fins a ben entrat el segle XVII; va ser quan es va construir la nau de ponent i el tancament del pati claustral per la part nord. La construcció de les escales monumentals data de l'any 1585. L'accés a les naus occidental i oriental s'efectuava mitjançant dues grans escales simètriques descobertes<sup>9</sup>, obra de Joan Safont. L'arrencament de l'escala està decorat amb una escultura de sant Roc acompanyat d'un àngel i un gos a l'escala occidental i una figura de la Caritat amb tres infants a l'escala oriental.

Tot i les seves grans dimensions, les epidèmies de l'edat moderna van deixar les instal·lacions de l'Hospital de la Santa Creu en dificultats. Durant el segle XVII la falta d'espai va fer que el Consell de Cent concedís llicència per absorbir alguns espais del Convent de les Egipcíaques destinades a "dones de mala vida penedides". A l'Arxiu Històric de la Ciutat de Barcelona hi ha una sèrie de documents d'entre el 1330 i el 1697 en què queda reflectida l'acollida d'aquestes dones de "dubtosa conducta". També es va construir la nova casa de la convalescència, que havia d'alliberar espai per nous ingressos.

L'any 1638 es va cremar la nau de Ponent i es va reconstruir en menys d'un any gràcies als donatius amb què va col·laborar la població.

Durant el segle XVIII les obres van continuar, va ser quan es va construir el xamfrà Hospital-Egipcíaques i es van unificar les façanes del carrer Hospital. La resta de les edificacions adossades es van anar construint al llarg de tot el segle XIX.

El creixement demogràfic de la ciutat, cada cop més fort, va omplir aviat aquestes instal·lacions hospitalàries que, en no poder-se ampliar, van quedar degradades a causa de l'amuntegament de la gent.

L'any 1892 el banquer Pau Gil i Serra, establert a París, va fer testament i va deixar la meitat de la seva fortuna per a la construcció d'un hospital civil a Barcelona sota el nom de Sant Pau. Aquest nou hospital es va unir amb l'Hospital de la Santa Creu i va acabar amb el nom d'Hospital de Sant Pau i de la Santa Creu.

L'antic edifici de l'hospital va ser comprat l'any 1926 per l'Ajuntament, que en va iniciar la reconstrucció. Actualment el conjunt inclou: la Biblioteca Nacional de Catalunya, l'Escola Massana, l'Institut d'Estudis Catalans i les biblioteques públiques de Sant Pau i de la Santa Creu. El 3 de juny de 1931 va ser declarat Monument Históricoartístic d'Interès Nacional.

---

<sup>9</sup> Les dependències afegides posteriorment van transformar la fesomia de les escales, i van quedar cobertes com s'observa en l'actualitat.

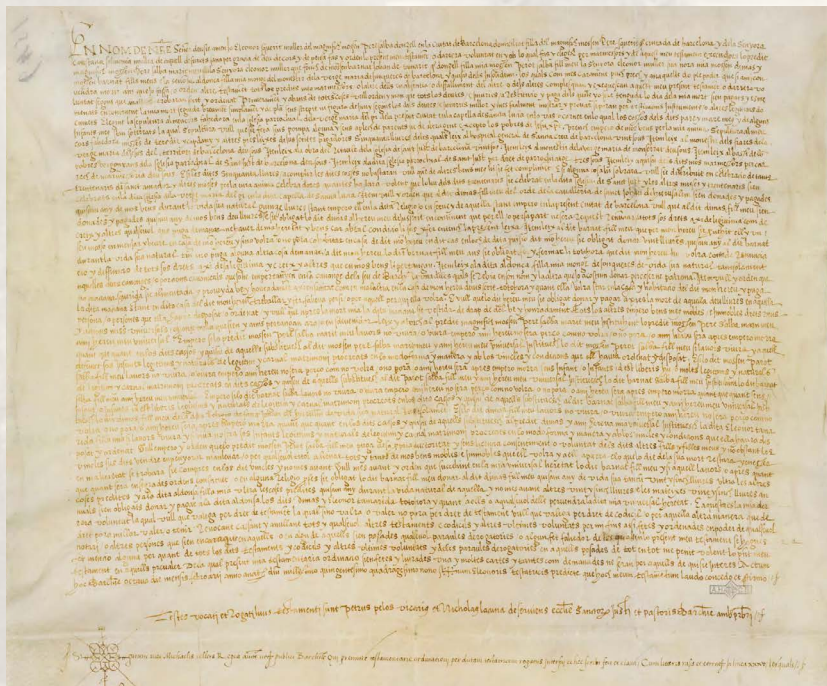


## PARADA 11

### L'ESGLÉSIA DE L'HOSPITAL DE LA SANTA CREU

A mà dreta, entrant pel carrer de l'Hospital, hi ha una petita església gòtica; és d'una sola nau, amb volta de canó, arcades laterals i dues capelles annexes. Un cop sol·licitat el permís, el bisbe va autoritzar la construcció de l'església amb campanar propi a l'indret dels límits de l'hospital. El rei Martí l'Humà va donar suport a aquesta idea. Es va construir entre els anys 1401 i 1444 aprofitant la ja existent.

Sota les creences cristianes era molt important morir adequadament, havent-se confessat, perdonat els altres i expressat les darreres voluntats, així com haver rebut els últims sagraments per poder ser enterrat a terra sagrada. En aquest hospital, els religiosos acompanyaven els pacients fins al final, ja que la gran majoria no tenien ni familiars ni amics. Els enterraven o bé a la mateixa església o al fossar de l'hospital, actualment els jardins del Doctor Fleming. Molts d'aquests morts deixaven escrit en el testament quins dies volien que se celebrassin misses en el seu nom. El testament en pergami d'Elionor Esquerit, muller d'un donzell de Barcelona que va morir el 1549, n'és un bon exemple. En aquest document s'esmenta que fa deixes perquè se celebrin milles per la seva ànima a l'Hospital de la Santa Creu.



Testament d'Elionor. 1549. Arxiu Històric de la Ciutat de Barcelona. Autor desconegut

Capella de l'Hospital de la Santa Creu. 1880. Arxiu Fotogràfic de Barcelona. Antoni Espigas Puig

# ITINERARI EDUCATIU PEL RAVAL



Ajuntament  
de Barcelona