

Reptes demogràfics: infància, famílies i ciutat

Una lectura en clau demogràfica de
l'informe Dades clau d'infància i
adolescència a Barcelona

▶ 2021



Maig 2022

#Observatori017BCN | #DadesClauInfancia



Ajuntament de
Barcelona



institut
infància i
adolescència

Edita:

Institut Infància i Adolescència de Barcelona (IIAB-IERMB)



Equip:

Laia Pineda (Direcció)

Elisa Stinus (Coordinació del programa i Informe Dades clau d'infància i adolescència a Barcelona)

Laia Curcoll (Publicacions i comunicació)

Aquest document s'ha elaborat en motiu del seminari ***Nuevas movilidades, consecuencias demográficas, socioeconómicas y territoriales en las áreas urbanas: de la postcrisis a la postpandemia*** (19 de maig de 2022) organitzat pel Grup de recerca "Territori, població i ciutadania" de la Universitat de Barcelona



Grup de recerca
"Territori, població i ciutadania"



UNIVERSITAT DE
BARCELONA

La font principal de dades d'aquest document és l'informe ***Dades clau d'infància i adolescència a Barcelona 2021***, elaborat per l'Institut Infància i Adolescència de Barcelona per encàrrec de l'Ajuntament de Barcelona en el marc de l'*Observatori 0-17 BCN: vides i drets de la infància i l'adolescència a la ciutat*



OBSERVATORI 0-17 BCN

L'objectiu del programa és millorar el coneixement i generar anàlisis periòdiques sobre les vides i els drets de la infància i l'adolescència de Barcelona per enfortir les polítiques locals que afecten a aquesta etapa vital dels ciutadans entre els 0 i els 17 anys.



2022 | Informe | CAT

DADES CLAU D'INFÀNCIA I ADOLESCÈNCIA 2021



2021 | Artículo , Informe | CAT

DADES CLAU D'INFÀNCIA I ADOLESCÈNCIA A BARCELONA 2020



2019 | Informe | CAT

DADES CLAU D'INFÀNCIA I ADOLESCÈNCIA A BARCELONA 2019



2018 | Informe | CAT

DADES CLAU D'INFÀNCIA I ADOLESCÈNCIA A BARCELONA 2018

1



Reptes demogràfics

2



Reptes socials

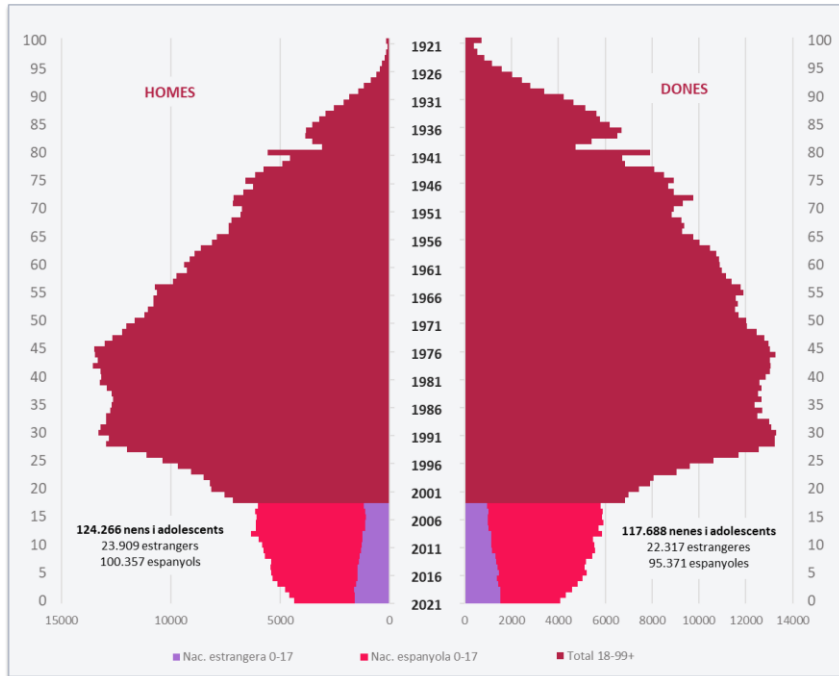
3



Oportunitats i estratègies municipals

Envelliment de la població i baix pes del segment de població 0-17

Piràmide de població 0-99+ (segment 0-17, segons nacionalitat) Barcelona, 2021



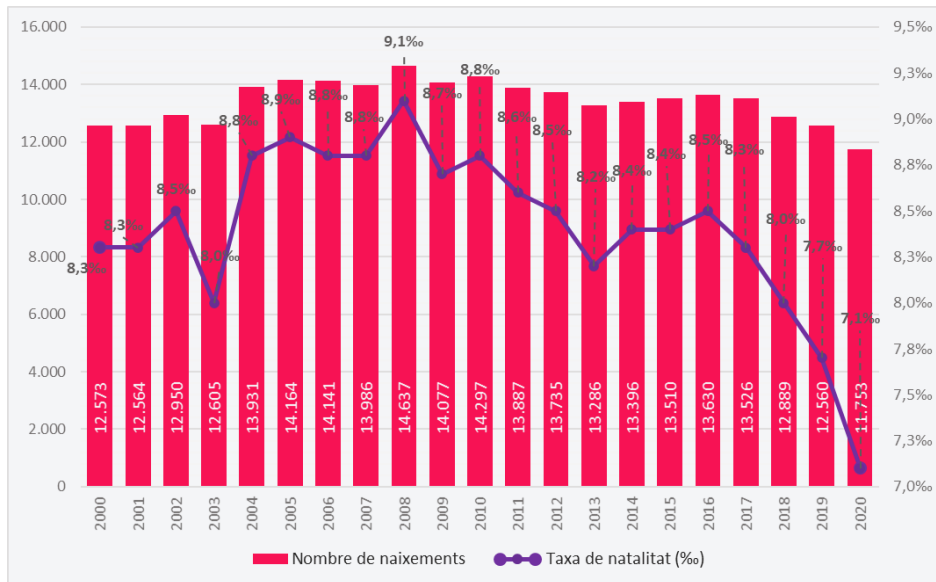
Barcelona té una estructura poblacional envellida, que correspon a la d'una societat desenvolupada del primer món.

L'any 2021 es registren 241.954 infants i adolescents d'entre 0 i 17 anys a Barcelona (4.499 infants i adolescents menys que el 2020).

El segment de població 0-17 representa el 14,6% de la població global a la ciutat, és el segment de població amb menys pes relatiu.

Caiguda molt pronunciada del nombre de naixements

Evolució de la taxa de natalitat i del nombre de naixements.
Barcelona, tendència 2000-2020

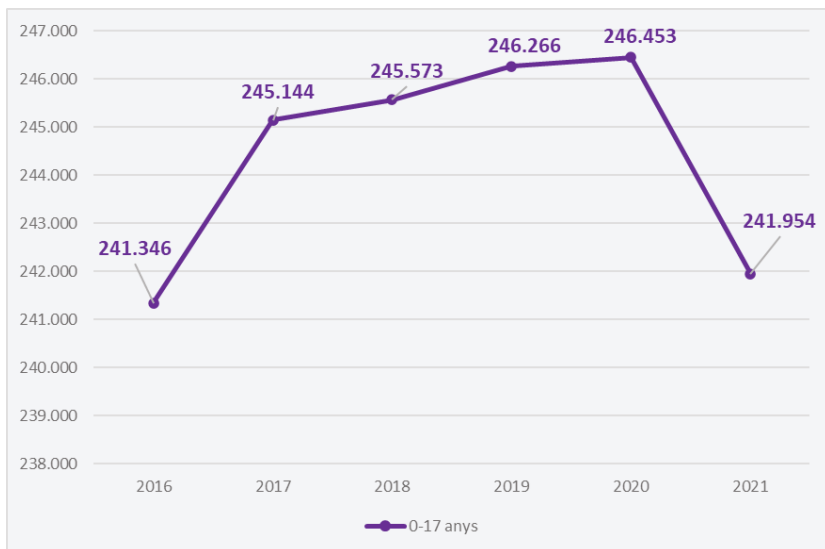


El descens de la població s'explica també per la caiguda de la natalitat, que ha assolit el segon valor més baix dels darrers cinquanta anys, un 6,4% menys que l'any anterior (11.753 naixements davant de la mitjana de 13.500 naixements en els darrers deu anys).

Font: Elaboració pròpia de l'IAB a partir dels moviments d'alta i baixa al padró municipal d'habitants. Departament d'Estadística i Difusió de Dades. Ajuntament de Barcelona.

Amb la covid-19, trencament del creixement demogràfic suau

Evolució de la població de 0 a 17 anys. Barcelona, 2016-2021



Font: Elaboració pròpia de l'IAB a partir del padró municipal d'habitants 2016-2021. Departament d'Estadística i Difusió de Dades. Ajuntament de Barcelona.

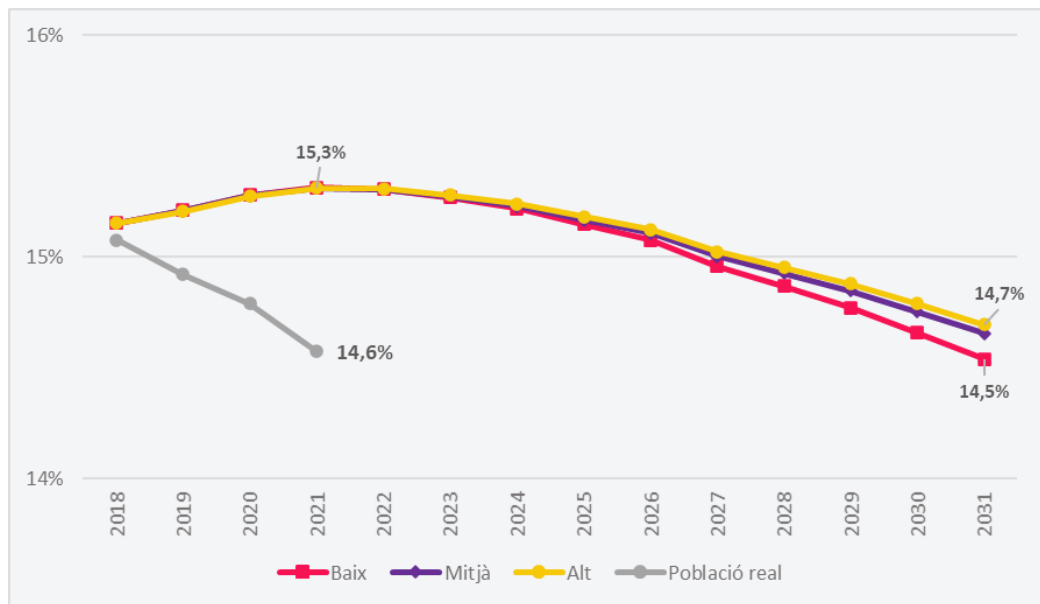
La pandèmia de la covid-19 trenca una tendència de cinc anys de creixement demogràfic suau de la infància i l'adolescència a Barcelona, ja que ha disparat la mortalitat, ha reduït el nombre de naixements i ha frenat l'arribada de nova població a la ciutat i n'ha afavorit la marxa.

Després de la fase més severa del confinament, l'emigració creix un 27% en relació amb l'any anterior. Augmenta la preferència per emigrar a la resta de Catalunya i cap a municipis amb poca població; fora de l'àrea metropolitana de Barcelona; la població que emigra prové de zones de la ciutat amb un nivell de renda entre mitjà-alt i alt

Entre el 2020 i el 2021 hi ha hagut un decreixement del nombre d'infants i adolescents en 63 dels 73 barris de la ciutat.

Revisió a la baixa de les projeccions de població d'infants i adolescents?

Infants i adolescents projectats segons tipus d'escenaris de creixement demogràfic. Barcelona (base 2018 població oficial), 2018-2031



Les projeccions 2018-2031 preveien un petit decreixement de la població infantil i adolescent fins a arribar a un 14,7% l'any 2031 (escenari intermedi i alt) o al 14,5% (escenari).

Però les dades demogràfiques actuals mostren que s'han complert i superat els pitjors pronòstics. Avui els infants i adolescents representen només el 14,6%, per la qual cosa les projeccions s'hauran de revisar a la baixa.

La bretxa entre desitjos i realitats reproductives

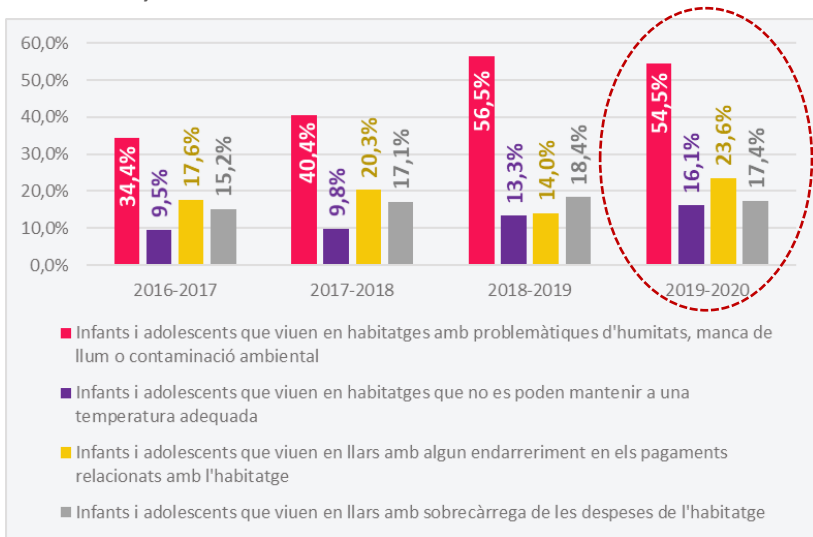
- La baixa taxa de fecunditat a Espanya (una de les més baixes del món: 1,3 fills/es al 2018 en comparació amb la mitjana de 1,5 de la UE) és un fenomen estructural i s'ha accentuat amb la pandèmia.
- La meitat de les llars amb infants de la ciutat de Barcelona (el 54,4%) tenen un únic infant o adolescent (possiblement famílies amb un fill/a únic), però el nombre de fills desitjats es manté al voltant de dos.
- La bretxa entre desitjos i realitats reproductives apunta a l'existència de **barreres que dificulten els projectes vitals i familiars**: precarietat laboral i la incertesa sobre el futur, por a les dificultats econòmiques, dificultats d'accés a l'habitatge, escàs suport institucional a les responsabilitats de cura, la desigualtat de gènere en l'àmbit laboral i familiar, conciliació entre vida laboral i familiar insatisfactòria.

[Com millorar la natalitat a Espanya?](#) (Castro-Martín, Martín-García, Cordero & Seiz, Fedea, 2021)

[Models familiars en evolució a Espanya](#) (OCDE, 2022)

L'Habitatge: un factor crític a la ciutat, també per als infants (I)

Infants i adolescents que viuen en llars amb diferents problemàtiques relacionades amb l'habitatge (%).
Barcelona, 2016-2017 a 2019-2020



Font: Elaboració pròpia de l'IIBAB a partir de les Estadístiques metropolitanas sobre condicions de vida (EMCV) (2016-2017 a 2019-2020), de l'IERMB.

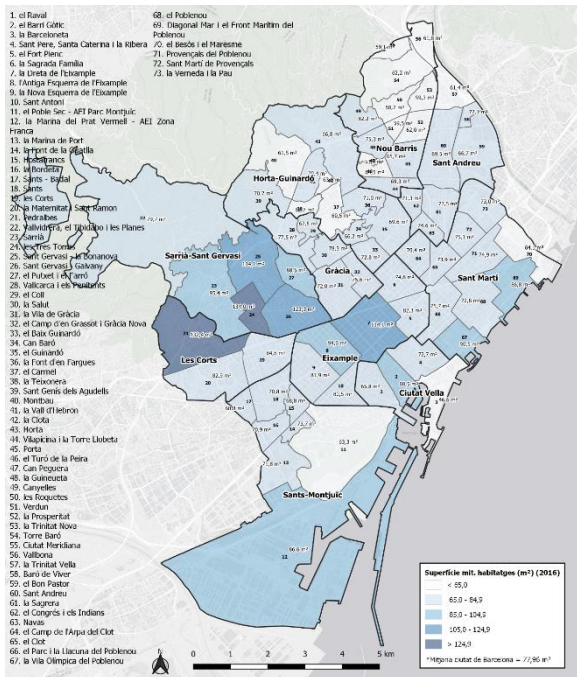
Entre la multiplicitat de condicionants contextuais, la pobresa en el treball i els costos de l'habitatge són dos factors crítics en el risc dels infants a patir situacions de pobresa o risc d'exclusió social.

L'increment del cost de l'habitatge a la ciutat en els darrers anys ha situat moltes famílies contra les cordes (Antón-Alonso i Porcel a IERMB, 2019). Els indicadors d'habitatge empitjoren:

- El 17,4% d'infants i adolescents, sobrecàrrega de despeses d'habitatge (dedicació de més del 40% dels ingressos de la llar)
- El 23,6% amb algun endarreriment en els pagaments relacionats amb l'habitatge (9,6 punts percentuals més que l'any anterior).
- El 16,1% en habitatges que no es poden mantenir a una temperatura adequada (2,8 punts percentuals més que l'any anterior)
- El 54,5% en habitatges amb problemes d'humitats, manca de llum o contaminació ambiental.

L'Habitatge: un factor crític a la ciutat, també per als infants (II)

Superfície mitjana dels habitatges (m²). Barcelona i barris, 2016



La població 0-17 és la que disposa d'un espai menor, amb 25,3 m², seguit de la població de 18 a 34 anys amb una mitjana de 33,9 m², la de 35 a 64 anys amb 36,9 m² i la de 65 i més anys de 51,4 m², amb grans diferències segons districte (Nou Barris: 18,2 m²/individu; Ciutat Vella: 19,7 m²/individu).

A Barcelona, els infants són el col·lectiu de població que més ha acusat l'evolució negativa de la sobreocupació*: del 16% dels habitatges amb infants i adolescents el 2011 al 21,8% el 2017-2018

(*) la sobreocupació dels habitatges indica la població resident en un habitatge que no disposa del nombre d'habitacions considerat adient)

Cruz, I., Antón-Alonso, F., Porcel, S., & Sánchez, A. (2019). *Infàncies i habitatge: sobre costos, gentrificació i emergència habitacional a Barcelona*. Institut d'Estudis Regionals i Metropolitans de Barcelona. Ajuntament de Barcelona (pendent de publicació).

Frenar l'emigració, millorar el parc d'habitatge, construir ciutats més amables

D'acord amb l'enquesta ***"Habitant en confinament (2020)"*** (dades per al conjunt de l'AMB):

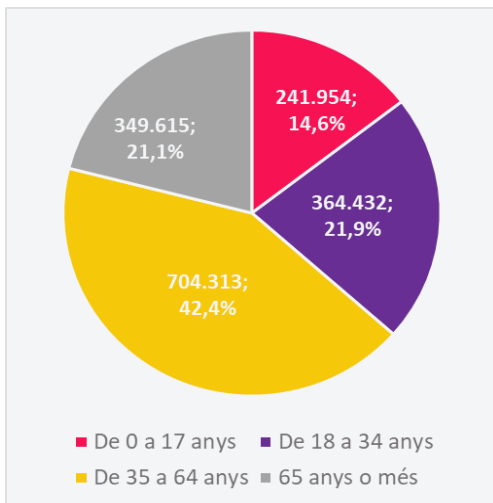
El maig de 2020 el 16,9% de les llars estava buscant activament habitatge o tenia intenció de fer-ho en acabar el confinament. D'aquestes llars:

- 3 de cada 10 llars desitgen emigrar cap a altres municipis
- 7 de cada 10 llars desitgen canviar d'habitatge en el mateix barri o municipi (Motius destacats: que el nou habitatge s'ajusti més a les necessitats familiars, que sigui més gran i que s'adapti millor a les necessitats sorgides pel confinament).

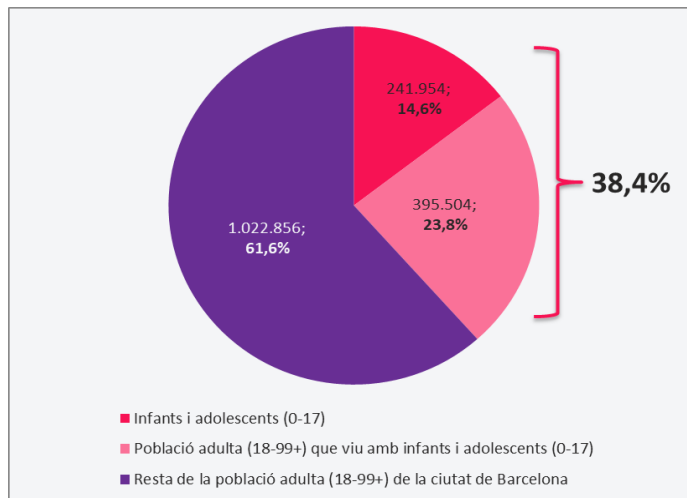
(Observatori Metropolità de l'Habitatge de Barcelona, 2020)

Ampliar mirada: ocupar-se de la infància i l'adolescència és ocupar-se, també, de les seves famílies

Pes relatiu de la població segons grups d'edat (N i %). Barcelona, 2021



Infants i adolescents (0-17) i població adulta que hi conviu (N i %). Barcelona, 2021



Malgrat que els infants i adolescents representen només el 14,6% de la població, si ampliem la mirada i pensem en la població adulta que hi conviu i en té cura (el 23,8%) podem afirmar que **4 de cada 10 ciutadans (el 38,4%) és la població que viu la realitat de la infància i l'adolescència en la seva quotidianitat.**

Font: Elaboració pròpia de l'IAB a partir del padró municipal d'habitants del 2021 (lectura l'1 de gener de 2021). Departament d'Estadística i Difusió de Dades. Ajuntament de Barcelona

Incrementar el benestar de les famílies i els infants, afavorir la conciliació

Vies de solució:

- millora en l'accés, estabilitat i qualitat del treball entre els adults joves;
- millora de les taxes i la qualitat de l'ocupació dels pares i/o mares
- reduir les dificultats existents per compaginar responsabilitats familiars i laborals: millores en la baixa parental i en els temps de treball
- fomentar la plena incorporació dels homes en la cura
- redistribuir de forma més equitativa els costos associats a la criança
 - prestació universal per a fills/es a càrrec
 - garantir l'accés universal i assequible a escoles bressol de qualitat
 - despesa social focalitzada en famílies amb baixos ingressos

[Com millorar la natalitat a Espanya?](#) (Castro-Martín, Martín-García, Cordero & Seiz, Fedea, 2021)

[Models familiars en evolució a Espanya](#) (OCDE, 2022)

L'oportunitat de l'espai públic i els espais de joc, en la construcció de ciutats més amables per les famílies i els infants (I)

1. La pandèmia fa més evident que mai la necessitat d'espai públic de qualitat per a les persones i la vida comunitària (combatre aïllament social, per reforçar xarxes suport comunitari)
2. L'espai públic ofereix la possibilitat de cobrir necessitats vitals específiques de la infància que difícilment es poden cobrir a casa
 - ✓ el moviment i joc, imprescindible pel desenvolupament motriu i saludable dels infants + coneixement propi cos + ajuda a regular les emocions+ autonomia i alegria de viure ; combat sedentarisme, pantallisme i sobrepès infantil;
 - ✓ la relació amb altres infants, element central per benestar dels infants en el seu dia a dia

L'oportunitat de l'espai públic i els espais de joc, en la construcció de ciutats més amables per les famílies i els infants (II)

3. La pandèmia ha fet evident el rol igualador de l'espai públic en les oportunitats dels infants (davant habitatges petits, sense balcó o terrassa, males condicions d'habitabilitat, sobreocupació,.. l'espai públic esdevé la sortida a l'exterior de les persones i famílies i un lloc on tots els infants poden jugar, relacionar-se amb els seus iguals i fer exercici físic sense cost afegit).
4. L'espai públic juga un paper important en el benestar dels infants: disposar d'un lloc a l'aire lliure per jugar-hi de manera segura a prop de casa, és un dels elements que afavoreix més la satisfacció dels infants amb el barri + contribueix al fet que un infant es manifesti satisfet amb la seva vida en global (EBSIB, 2017)

13 mesures enfocades als reptes demogràfics i socials (Pla d'Infància 2021-2030 de Barcelona) (I)

Benestar material de les famílies i els infants

- Fons d'infància 0-16: ajuts per a infants i adolescents menors de 16 anys
- Punts d'assessorament energètic (PAE) per combatre la pobresa energètica per ciutadania i famílies amb menors d'edat
- Prevenció i actuació davant de situacions de pèrdua d'habitatge amb menors d'edat
- Acompanyament a les famílies monoparentals per facilitar l'habitatge i accedir als recursos i serveis disponibles

Afavorir la criança i conciliació

- Escoles bressol municipals: més, millors i més obertes
- Creació i reforç de la Xarxa d'Espais Familiars de Criança Municipals
- VilaVeïna, posant la vida al centre: comunitats de cura de la petita infància
- Concilia: servei de canguratge
- Barcelona Cuida: espai d'informació i orientació per la cura de la petita infància



Espai públic, joc i vida comunitària

- Millora de la infraestructura lúdica de la ciutat per a millorar i diversificar les oportunitats de joc en el conjunt de l'espai públic
- Protegem les escoles: transformació co-creada d'entorns escolars
- Superilla Barcelona: espai públic més saludable, verd, just, segur i relacional
- Foment de la mobilitat sostenible i autònoma en la infància i l'adolescència

institut
infància i
adolescència

2013-2014

institutinfancia.cat
@InstInfancia

