

Resum:

Jornada “Petita infància, grans oportunitats: educació, criança i comunitat”

Dies: 27 i 28 de març de 2023

Lloc: Auditori de l’Illa Diagonal (avinguda Diagonal, 547). Barcelona

500 persones participen en la jornada “Petita infància, grans oportunitats: educació, criança i comunitat”

Va ser un espai de trobada, diàlegs, intercanvi de coneixements i d’experiències, taules rodones, debats i presentació de l’informe “Bressols comunitàries, cases de la petita infància. Enfortim la vida comunitària des de les escoles bressol municipals de Barcelona”.

Organitzades per l’Institut Municipal d’Educació de Barcelona (Ajuntament de Barcelona), dilluns 27 i dimarts 28 de març, van tenir lloc a l’auditori de l’Illa de la Diagonal, les jornades “Petita infància, grans oportunitats: educació, criança i comunitat”, en què es van abordar de manera comunitària les necessitats de la petita infància a la ciutat. Hi van participar prop de cinc-centes persones, entre educadores i directores d’escoles bressols, referents de districtes, l’Institut Municipal de Serveis Socials, l’Institut Municipal de Persones amb Discapacitat, Biblioteques, Pla de Barris, Vila Veïna, dinamitzadors comunitaris, educadores d’espais familiars, altres àmbits municipals, famílies i altres persones interessades en la petita infància.

La jornades es van desenvolupar durant dos dies:

- El dilluns 27 de març va tenir lloc la primera sessió de la jornada “Petita infància, grans oportunitat”, amb la benvinguda institucional a càrrec de la comissionada d’Educació de l’Ajuntament de Barcelona, Maria Truñó, que va donar la benvinguda a les persones assistents i, entre altres coses, va destacar la importància de posar el focus en la petita infància, una decisió clau per a les famílies i per al model de ciutat.

A continuació, la sociòloga de la Universitat Autònoma de Barcelona, especialitzada en gènere i cures, Sara Moreno, va oferir una ponència sobre la importància d’educar i de cuidar la petita infància per una Barcelona més justa i amb més igualtat d’oportunitats. Moreno va recordar que no hi havia un únic ideal de cura a la societat, ja que existeixen famílies diverses, travessades per diferents eixos de desigualtat, i va animar a impulsar un model molt potent de cura comunitària de petita infància que progressivament es convertís en un referent per a un model de cura de llarga durada fort i consolidat.

Acabada la ponència, Sara Moreno va mantenir un diàleg amb el director de l’Institut d’Estudis Regionals i Metropolitans de Barcelona (IERMB), Ricard Gomà. D’una banda, Moreno va destacar que l’etapa de 0 a 3 anys amagava moltes potencialitats transformadores. De l’altra, Gomà va parlar de la rellevància d’establir un ecosistema compartit, on les escoles bressol municipals continuessin sent l’eix vertebrador de l’educació, la criança i la comunitat, però on hi hagués més espais.

Seguidament, Maria Truñó va presentar, conjuntament amb Óscar Rebollo, professor de Sociologia de la Universitat Autònoma de Barcelona, l'informe "Bressols comunitàries, cases de la petita infància. Enfortim la vida comunitària des de les escoles bressol municipals de Barcelona", impulsat per l'Institut Municipal d'Educació de Barcelona. Truñó va apuntar que és necessari continuar avançant perquè les 105 escoles bressol municipals —les 103 actuals i dues de noves que estaran en marxa el nou curs escolar— reforcin el seu paper com a espai educatiu i de trobada, barreja i suport per millorar les vides de la petita infància en l'àmbit comunitari i va presentar els resultats principals de les 1000 accions identificades com a comunitàries que ja realitzen les bressol i els reptes. Rebollo, per la seva banda, va destacar que l'informe donava algunes pistes de com s'implica les famílies i es converteixen les escoles bressol en un actiu comunitari, per mantenir la seva missió i la seva visió educativa i de cura.

La primera sessió de la jornada "Petita infància, grans oportunitats" va continuar, per tancar el dia, amb la presentació de deu experiències sobre serveis, equipaments i territoris que creen comunitat al voltant de la petita infància, com ara: Escoles bressol com a infraestructura comunitària; Espais d'acompanyament i suport a la criança impulsats pel Pla de Barris; Les famílies fan, construeixen i impulsen; Mercat d'intercanvi de roba, joguines i utensilis de criança; Patis de bressol oberts al barri i en família; Néixer i créixer a Vila Veïna; Projectes adreçats a famílies en el primer any de vida del nadó; Servei municipal de canguratge. Projecte Concilia; Xarxa d'Espais Familiars de Criança Municipals. Acompanyant i compartint la criança i xarxa territorial per a la cura de la petita infància. Xarxa Fils. Districte de les Corts.

- El dimarts 28 de març va tenir lloc la segona i última sessió de la jornada "Petita infància, grans oportunitats", amb tres taules rodones, el tancament i la cloenda de les jornades.

La primera taula rodona, "Equipaments que creen comunitat", va posar el focus en les escoles bressol comunitàries o cases de la petita infància. En aquesta taula, moderada per Bet Barbara, coordinadora del Servei d'Acció Comunitària de l'Ajuntament de Barcelona, hi va participar Antonio Alcántara, de La Perifèrica, que va compartir el procés de la recerca de les escoles bressol municipal comunitàries feta durant el curs passat, i va posar en valor les experiències recollides amb la bona predisposició i la generositat dels equips. L'informe defineix un marc conceptual que permet identificar les accions en tres categories: famílies en comunitat, al barri i la infraestructura comunitària. A continuació, Tania Díaz, de l'AFA de Patufets de Navas, va explicar com la motivació havia generat ganes d'implicar-se en comunitat amb el barri, i que s'havien creat activitats per a la informació, la conciliació i la implicació de les famílies.

Carme Bernet, directora de l'EBM Germanetes a l'Eixample, va explicar els projectes que s'impulsen a l'escola amb la intenció d'obrir-la al barri i que l'equipament esdevingui una veritable infraestructura comunitària. Cal ampliar la mirada i, per fer-ho, aquesta mirada s'ha de compartir i s'ha de veure la realitat més enllà de la que té cada dia l'escola. I, finalment, Sandra Montfort, educadora social al Carmel, va exposar que la creació d'un lloc comú podia donar cabuda a allò particular, on l'escolta de les necessitats és la que realment permet donar respostes reals, implicar els diferents agents que hi ha en un territori, fer-ho d'una manera arrelada i amb la realitat i les característiques de l'entorn ben presents.

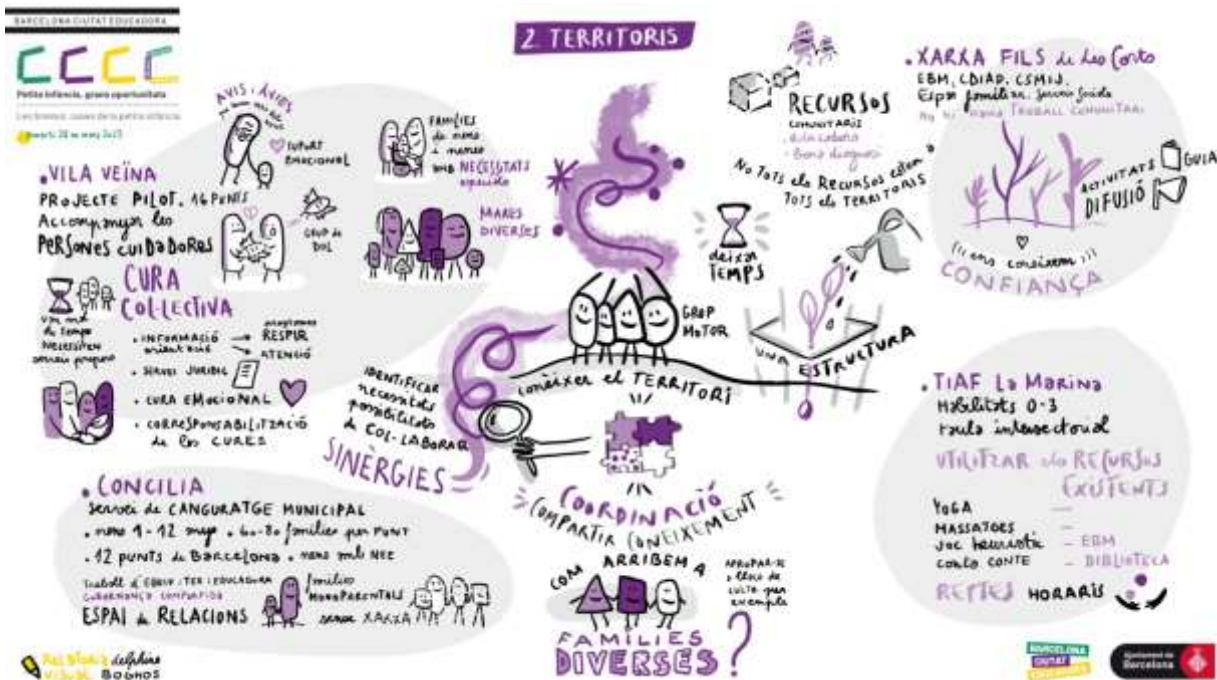
Tota la taula va quedar recollida a la relatoria que va fer a l'instant la il·lustradora i relatora visual Delphine Boghos i que reflecteix les idees principals que van sorgir.

Aquesta taula va anar acompanyada dels àudios d'educadors i directores d'escoles bressol.



La segona taula rodona, “Territoris que creen comunitat”, conduïda per Laia Torras, directora del Departament de Projectes Estratègics i Participació de Foment de Ciutat, es va centrar en els territoris que creen comunitat. En aquesta taula, Núria Salas, coordinadora de Vila Veïna, va explicar el projecte actual, amb 16 punts de la ciutat, on la cura col·lectiva, el respir i la corresponsabilitat de les cures esdevenen eixos centrals per a l’acompanyament a les persones cuidadores; en aquest cas, sobretot en figures femenines: Es treballa en diversos projectes, com el de les mares diverses que s’ha posat en marxa fa poc. En un segon moment, Miquel Àngel Lozano, va explicar alguns del projectes de criança del Pla de Barris, com és el projecte Concilia o el projecte “Juguem junts” de la Trinitat Vella. S’han generat petites comunitats de persones que comparteixen la criança i que han aconseguit començar a teixir una xarxa de vegades inexistent. Maria José Salvadores, directora del CSS Maternitat - Les Corts i Pedralbes, va parlar de la Xarxa Fils. Va destacar que, de vegades, no hi ha tants recursos per cobrir el nivell de necessitats, i això els havia obligat a crear xarxa i treballar des de la confiança i la necessitat de fer arribar i difondre la informació a les famílies.

Tot seguit, l’Ariadna i l’Alicia, tècniques comunitàries del pla comunitari de la Marina a la Zona Franca, van parlar de la taula d’infància TIAF posant en valor l’ús de recursos existents i posar la mirada en el 0-3; van destacar, també, que crear un espai entre diversos professionals els havia permès avançar molt en aspectes relacionats amb la criança de la petita infància. Els ponents de la taula van apuntar la necessitat d’assolir el repte d’arribar a famílies més diverses.



La tercera taula rodona, “Serveis que creen comunitat”, conduïda per Paula Salinas, doctora en Economia i especialista en polítiques de petita infància, es va dividir en dos moments: en un primer moment, es va compartir la proposta de model d’espais familiars treballada a la Xarxa d’Espais Familiars de Criança Familiar, i Imma Bargalló, cap del Departament d’Educació Infantil, va fer una presentació amb el punt de partida, la fonamentació, la definició, els objectius, la metodologia, així com altres programes i projectes. A continuació, Pepa Pérez, coordinadora de projectes i sectors del districte de l’Eixample, va explicar l’evolució i la història d’aquests serveis al districte de l’Eixample. Tot seguit, Silvia Collado, tècnica referent del Departament d’Atenció Social a la Infància i les Famílies de l’IMSS, va explicar la concreció dels espais familiars amb serveis socioeducatius i el treball que es fa amb les famílies amb un equip divers i multidisciplinari. Seguidament, després d’escoltar diferents veus de famílies, es va donar pas a la segona part de la taula, a partir de l’experiència de Rita Camps, educadora a l’espai familiar de criança del Bon Pastor; Yara Garcia, mare de l’espai familiar Tres Tombs, i Sònia Garcia, llevadora del CAP Manso. Les experiències i les vivències des de la proximitat van emocionar el públic i van posar de manifest que aquests serveis són viscuts com a espais de cures, de sentir-se acompanyat, de tranquil·litat, de pertinença i de tribu, i d’oxigen que abraça i acompanya.



Alicia Aguilera, directora de Centres de l'IMEB, va fer un resum de les diferents taules amb el suport d'algunes infografies de la Delphine, i va destacar algunes de les idees principals que ja es recullen en aquest document. També va donar les gràcies a totes persones que havien fet possible la jornada.

Finalment, Maria Truñó, comissionada d'Educació, va donar pas a la cloenda de les jornades, en què va esmentar les principals accions recollides i el reptes que queden per endavant per seguir reforçant les polítiques de petita infància a la ciutat diversificant serveis i projectes públics per donar suport a les famílies en la criança de la petita infància, en especial, amb més i millors escoles bressol municipals més obertes al barri i connectades amb altres recursos per arribar a més famílies i més diverses pensant en el benestar i la igualtat d'oportunitats de tota la petita infància de la ciutat.